



## **Výroční zpráva za rok 2008**

**ČSOB Asset Management, a.s., člen skupiny ČSOB**

## **Obsah**

Obsah	2
Základní údaje o Společnosti	3
Vnitřní struktura Společnosti	8
Zpráva představenstva o podnikatelské činnosti Společnosti a stavu jejího majetku v roce 2008	9
Ekonomický vývoj v ČR a vývoj na finančních trzích v roce 2008	13
Zpráva dozorčí rady	22
Kvantitativní ukazatele	23
Zpráva představenstva společnosti o vztazích mezi propojenými osobami	24
Finanční část	
Výrok auditora	43
Účetní závěrka za rok končící 31. prosince 2008	45
Tabulková část informační povinnosti OCP	70

## **Základní údaje o Společnosti**

<b>Název:</b>	ČSOB Asset Management, a.s., člen skupiny ČSOB
<b>IČ:</b>	63999463
<b>Sídlo společnosti:</b>	Praha 5, Radlická 333/150, PSČ 150 57
<b>Založení:</b>	31. prosince 1995 (do obchodního rejstříku zapsána jako Patria Asset Management, a.s.; dne 28. srpna 2002 zapsána změna firmy na ČSOB Asset Management, a.s., dne 10. března 2003 zapsána změna firmy na ČSOB Asset Management, a.s., člen skupiny ČSOB)
<b>Základní kapitál společnosti:</b>	34 mil.Kč
<b>Akcionáři:</b>	<p>Patria Finance, a.s. (79,41% na základním kapitálu, 20,59% hlasovacích práv)</p> <p>Československá obchodní banka, a.s. (20,59% na základním kapitálu, 52,94% hlasovacích práv)</p> <p>KBC Asset Management, N.V. (0% na základním kapitálu, 26,47% hlasovacích práv)</p>
<b>Předmět podnikání:</b>	Výkon činností obchodníka s cennými papíry v rozsahu povolení uděleného podle zvláštního zákona

### **Orgány společnosti k 31. prosinci 2008**

#### **Představenstvo:**

*Předseda představenstva:*  
Ing. Josef Beneš

*Člen představenstva:*  
Ing. Pavel Tichý  
Ing. Aleš Zib

#### **Dozorčí rada:**

*Předseda dozorčí rady:*  
Christian Defrancq

*Člen dozorčí rady:*  
Erwin Schoeters  
Johan De Ryck  
Mgr. Jan Barta  
Christof De Mil  
Jeroen van Leeuwen

## ***Orgány společnosti během roku 2008***

### **Představenstvo:**

*Předseda představenstva:*

Ing. Josef Beneš

Den vzniku členství: 8. 6. 2007

*Člen představenstva:*

Ing. Pavel Tichý

Den vzniku členství: 9. 12. 2005

Mgr. Martin Vít

Den vzniku členství: 3. 6. 2004

Den ukončení členství: 24. 6. 2008

Ing. Aleš Zíb

Den vzniku členství: 27. 6. 2008

### **Dozorčí rada:**

*Předseda dozorčí rady:*

Christian Defrancq

Den vzniku členství: 2. 6. 2006

Den vzniku funkce: 23. 6. 2006

*Člen dozorčí rady:*

Erwin Schoeters

Den vzniku členství: 13. 7. 2006

Stefan Duchateau

Den vzniku členství: 26. 9. 2003

Den ukončení členství: 26. 9. 2008

Den vzniku členství: 27. 9. 2008

Den ukončení členství: 30. 9. 2008

Johan De Ryck

Den vzniku členství: 28. 12. 2005

Ing. Pavel Kavánek

Den vzniku členství: 26. 9. 2003

Den ukončení členství: 26. 9. 2008

Mgr. Jan Barta

Den vzniku členství: 6. 10. 2006

Christof De Mil

Den vzniku členství: 30. 9. 2008

Jeroen van Leeuwen

Den vzniku členství: 30. 9. 2008

## ***Představenstvo***

### **Ing. Josef Beneš** – předseda představenstva (od 8. 6. 2007 – dosud)

Je absolventem Vysoké školy ekonomické, fakulty financí a bankovníctví, School of International Affairs and Business School, Columbia University, New York.

Od roku 1992 do roku 1994 byl zaměstnán v České národní bance, kde zastával funkci junior analytik peněžního oddělení. V roce 1995 byl zaměstnán ve Světové bance na pozici asistenta bankovního poradce. Od roku 1996 do roku 2000 byl zaměstnán u společnosti Investiční a Poštovní banka, a.s., kde zastával funkci vedoucího dealera a treasury. Od roku 2000 do roku 2002 byl zaměstnán u Standard Bank Ltd., kde zastával funkci ředitele pro místní rozvojové trhy. V současné době působí na pozici generálního ředitele a předsedy představenstva společnosti ČSOB Asset Management, a.s., člen skupiny ČSOB.

Členství v orgánech jiných společností: člen dozorčí rady ČSOB Investiční společnost, a.s., člen skupiny ČSOB; předseda výkonného výboru Asociace pro kapitálový trh České republiky, člen představenstva ČSOB Asset Management, správ. spol., a.s.; člen představenstva ČSOB d.s.s., a.s.; člen dozorčí rady ČSOB Property fund, uzavřený investiční fond, a.s., člen skupiny ČSOB; člen správní rady Výbor dobré vůle-Nadace Olgy Havlové.

### **Ing. Pavel Tichý** – člen (od 9. 12. 2005 – dosud)

Je absolventem Vysoké školy ekonomické, fakulty financí a bankovníctví, 10/93 makléřská licence.

Od roku 1993 do roku 1996 byl zaměstnán v Pragobance, kde zastával funkci vedoucího oddělení portfoliomanagementu, obchodování s cennými papíry na primárním a sekundárním trhu. Od roku 1996 do roku 2000 byl zaměstnán ve společnosti Investiční a Poštovní banka, a.s., kde zastával funkci vedoucího oddělení Fixed Income, obchodování s dluhopisy na primárním a sekundárním trhu, obchodování na střeoevropských trzích. Od roku 2000 do roku 2002 byl zaměstnán u Standard Bank London, kde zastával funkci tradera na emerging markets. Od roku 2002 do roku 2003 byl ve společnosti ČSOB IS, a.s. členem představenstva, pověřeným řízením společnosti, odpovědným za portfoliomanagement. Od roku 2003 do roku 2004 byl ve společnosti První Investiční společnost, a.s., následně, jejíž jmění převzala ČSOB IS, a.s., ve funkci předseda představenstva, generální ředitel, odpovědný za portfoliomanagement.

Členství v orgánech jiných společností: předseda představenstva ČSOB Property fund, uzavřený investiční fond, a.s., člen skupiny ČSOB; jednatel Merrion Properties s.r.o.; člen představenstva Property Skalica, s.r.o.; člen představenstva Property LM, s.r.o.

### **Ing. Aleš Zib** – člen (od 27. 6. 2008 – dosud)

Je absolventem Českého vysokého učení technického, Fakulty jaderné a fyzikálně inženýrské a Vysoké školy ekonomické, Fakulty financí a účetnictví. V roce 1999 byl zaměstnán v Investiční a Poštovní bance jako analytik v odboru investičního bankovníctví. V roce 2000 přešel do ČSOB, ve které působil nejprve v projektu Transakce, kde byl zodpovědný za oblast dceřiných společností IPB, od roku 2003 pracoval v útvaru Plánování a controlling jako vedoucí týmu Konsolidovaného plánování a controllingu. Od roku 2005 působí ve společnosti ČSOB Asset Management a.s., člen skupiny ČSOB na pozici vedoucího útvaru Plánování a výkaznictví. Členem představenstva je od roku 2008.

## ***Dozorčí rada***

**Christian Defrancq** – člen (od 2. 6. 2006); předseda (od 23. 6. 2006 – dosud)

Je absolventem State University Ghent, Belgie, obor matematika a Katholike Universiteit Leuven, Belgie, obor účetnictví.

Od roku 1975 působil u společnosti Royale Belge NV, kde zastával funkce: manažer životního pojištění a hypotečních úvěrů a člen výkonného výboru pojištění fyzických osob.

V roce 1998 působil v řídicích funkcích v KBC Insurance NV.

V současné době působí ve funkci výkonného ředitele KBC Insurance NV, KBC Group a KBC Bank.

Členství v orgánech jiných společností: předseda dozorčí rady ČSOB Investiční společnost, a.s., člen skupiny ČSOB; předseda dozorčí rady ČSOB Penzijní fond Progres, a.s., člen skupiny ČSOB; předseda dozorčí rady ČSOB Penzijní fond Stabilita, a.s., člen skupiny ČSOB; člen představenstva KBC Global Services Czech Branch, organizační složka; předseda dozorčí rady ČSOB Leasing, a.s.

**Erwin Schoeters** – člen (od 13. 7. 2006 - dosud)

Absolvent Katholike Universiteit Leuven; Fiscale Hogeschool Brussel.

Od roku 1992 pracoval v Kredietbank, dále pak v KBC bank jako vedoucí odboru produktů a marketingu.

V současné době působí ve společnosti KBC Asset Management jako ředitel odboru marketingu a obchodního rozvoje.

Členství v orgánech jiných společností: člen dozorčí rady ČSOB Investiční společnost, a.s., člen skupiny ČSOB; člen dozorčí rady ČSOB Penzijní fond Progres, a.s., člen skupiny ČSOB; člen dozorčí rady ČSOB Penzijní fond Stabilita, a.s., člen skupiny ČSOB; předseda dozorčí rady ČSOB Property fund, uzavřený investiční fond, a.s., člen skupiny ČSOB; člen dozorčí rady ČSOB Asset Management, správ. spol., a.s.; člen dozorčí rady ČSOB d.s.s., a.s.

**Johan De Ryck** – člen (od 28. 12. 2005 - dosud)

Je absolventem Vrije Universiteit v Bruselu, se zaměřením na aplikovanou ekonomii, obdržel titul Magistr věd v oboru řízení na Obchodní fakultě v Bruselu, zaměřením na finanční a kvantitativní management. Získal diplom z mezinárodního práva a diplomacie na Boloňském Centru, zaměřením západoevropská a východoevropská ekonomie.

Od roku 1996 do současnosti působí ve společnosti KBC Asset Management, nejprve na pozici manažera institucionálních a penzijních fondů v ústředí KBC Asset Management v Bruselu. Od r. 2002 vykonával funkci regionálního ředitele pro střední Evropu, v roce 2006 byl jmenován generálním ředitelem KBC Asset Management pro střední Evropu.

Členství v orgánech jiných společností: předseda představenstva ČSOB Investiční společnost, a.s., člen skupiny ČSOB; člen dozorčí rady ČSOB Penzijní fond Stabilita, a.s., člen skupiny ČSOB; člen dozorčí rady ČSOB Penzijní fond Progres, a.s., člen skupiny ČSOB; člen dozorčí rady KBC Towarzystwo Funduszy Inwestycyjnych S.A.; člen dozorčí rady ČSOB Property fund, uzavřený investiční fond, a.s., člen skupiny ČSOB; člen dozorčí rady ČSOB Asset Management, správ. spol., a.s.; člen představenstva K&H Investment Fund Management Private Limited Company; člen dozorčí rady ČSOB d.s.s., a.s.

**Mgr. Jan Barta** – člen (od 6. 10. 2006 – dosud)

Je absolventem matematicko – fyzikální fakulty University Karlovy v Praze, Graduate School of Banking Dallas.

V letech 1992 – 2002 působil v Československé obchodní bance postupně jako vedoucí oddělení podpory klientů a zástupce ředitele odboru, pověřen řízením provozu odboru obchodování s cennými papíry, zástupce ředitele obchodování pro klienty na finančních trzích a ředitel obchodování pro soukromou klientelu na finančních trzích. Od srpna 2002 nastoupil na pozici vedoucího oddělení prodeje společnosti ČSOB Investiční společnost, a.s., člen skupiny ČSOB. Od 9.12.2005 je členem představenstva společnosti ČSOB Investiční společnost, a.s., člen skupiny ČSOB, pověřený řízením útvaru podpory prodeje. V roce 2006 byl jmenován i generálním ředitelem společnosti ČSOB Investiční společnost, a.s., člen skupiny ČSOB.

Členství v orgánech jiných společností: člen představenstva ČSOB Investiční společnost, a.s., člen skupiny ČSOB.

**Christof De Mil** – člen (od 30. 9. 2008 - dosud)

Absolvoval studia v oboru Applied Economical Science v roce 1995 v Belgii a studium MBA v oboru Business Administration v roce 2006 v INSEAD ve Francii.

Do roku 1995 pracoval pro KBC v několika manažerských pozicích v KBC RET/SME Branch Network. Od roku 2006 až dosud pracuje pro ČSOB ve funkci výkonného ředitele Branch Network.

Členství v orgánech jiných společností: člen dozorčí rady ČSOB Investiční společnost, a.s., člen skupiny ČSOB.

**Jeroen Karel van Leeuwen** – člen (od 30. 9. 2008 - dosud)

Je absolventem Erasmus university v Rotterdamu.

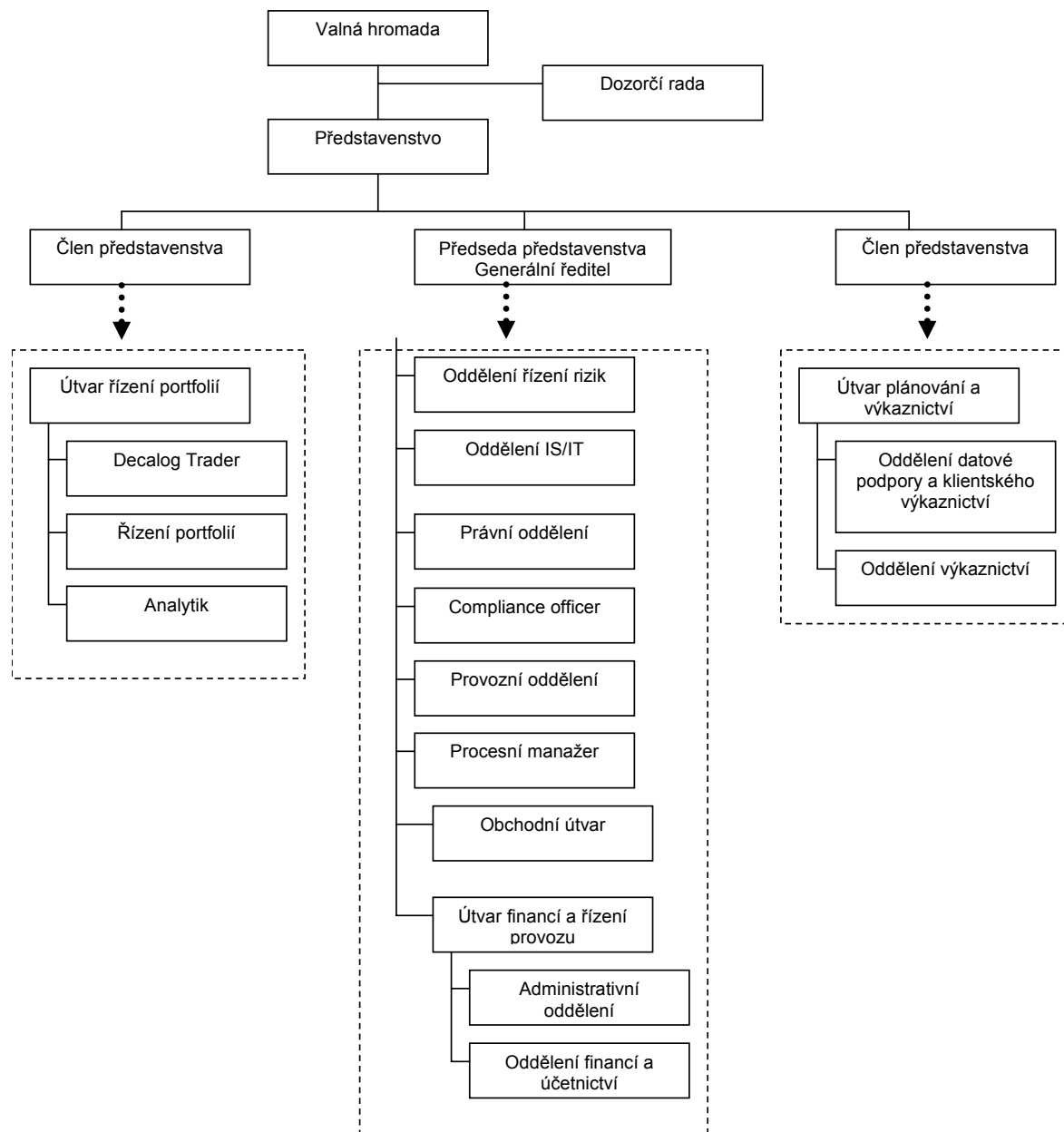
Do roku 1992 působil v pojišťovně ING v Holandsku. V letech 1993 – 1994 zastával funkci zástupce generálního ředitele pro oblast financí, plánování, kontroly a IT Nationale-Nederlanden Life Insurance v Praze a od roku 1994 funkci generálního ředitele ING Pension Fund také v Praze.

V letech 1997 – 2000 působil v pojišťovně Allianz v Praze ve funkcích výkonného ředitele pro Sales and Marketing, poté pro Life, Accident, Travel and Pension Insurance. V roce 2001 zastával funkci generálního ředitele společnosti Commercial Union Life Insurance v Praze.

Od roku 2002 zastává funkci generálního ředitele ČSOB Pojišťovna, a. s., člen holdingu ČSOB.

Členství v orgánech jiných společností: člen dozorčí rady ČSOB Investiční společnost, a.s., člen skupiny ČSOB; předseda představenstva ČSOB Pojišťovna, a. s., člen holdingu ČSOB; člen správní rady Česká kancelář pojistitelů.

## Vnitřní struktura Společnosti



### Údaje o průměrném počtu zaměstnanců

<i>k 31. 12. 2008</i>	<i>k 31. 12. 2007</i>
43	38

V majetku členů představenstva a dozorčí rady nebyly k 31. prosinci 2008 žádné akcie Společnosti.

### Údaje o nabytých vlastních akciích

Společnost nevlastní žádné vlastní akcie.



## **HISTORIE**

Společnost ČSOB Asset Management, a.s., člen skupiny ČSOB (dále jen „Společnost“) byla založena v roce 1995 společností Patria Finance, a.s. (dále jen „Patria Finance“), a to jako její stoprocentně vlastněná dceřiná společnost (původně Patria Asset Management, a.s.). Již od svého vzniku se Společnost řadila mezi přední obhospodařovatele aktiv v České republice. Koncem roku 2000 se Společnost stala součástí skupiny KBC, do které již od roku 1999 patřila rovněž Československá obchodní banka, a.s. (dále jen „ČSOB“). Přirozeným dalším krokem skupiny KBC byla tedy snaha o využití synergií, které se mezi skupinami Patria Finance a ČSOB v rámci České republiky z pohledu KBC nabízely.

Zásadním krokem k realizaci tohoto strategického plánu bylo nabytí 20% podílu ve Společnosti bankou ČSOB, a to navýšením základního kapitálu Společnosti vkladem akcií společnosti OB Invest, investiční společnost, a.s. (dále jen „OB Invest“). V souvislosti s tímto krokem došlo k převodu většiny hlasovacích práv akcionáře Patria Finance na ČSOB a rovněž ke změně obchodní firmy Společnosti na ČSOB Asset Management, a.s. ČSOB ukončila v roce 2002 poskytování investiční služby obhospodařování cenných papírů s tím, že tyto služby bude nadále v rámci společnosti skupiny KBC v České republice poskytovat výhradně Společnost. Od roku 2002 až do současnosti se dále prohlubovala spolupráce v rámci skupiny KBC, což vyústilo v nabytí více než 25% hlasovacích práv na Společnosti ze strany KBC Asset Management.

## **FILOSOFIE SPOLEČNOSTI**

Společnost nabízí komplexní služby v oblasti investičního poradenství při zhodnocování finančních aktiv prostřednictvím investic do cenných papírů a jiných investičních instrumentů. Přístup k investování je založen na důkladné analýze makroekonomického prostředí, akciového trhu, trhu dluhopisů a na fundamentální analýze jednotlivých společností. V této oblasti využívá Společnost kromě zkušeností svých zaměstnanců také výsledky studií analytického útvaru ČSOB a v oblasti akciových investic rovněž Patria Finance. Společnost uplatňuje v rámci obhospodařování majetku svých klientů disciplinovaný investiční proces, ve kterém jsou zásadní taktická a strategická rozhodnutí činěna investičním výborem, složeným z vedoucích pracovníků Společnosti a dalších specialistů. Za následnou realizaci odsouhlasené investiční strategie zodpovídá manažer portfolia.

Společnost plně respektuje specifika českého trhu a současně se snaží o to, aby její produkty splňovaly mezinárodní standardy a zvyklosti. Společnost ve svém přístupu ke správě klientských aktiv vychází vstříc rozdílným možnostem svých klientů a uplatňuje individuální přístup k jejich požadavkům na strukturu portfolia, rizikovost, časový horizont, míru likvidity, specifické daňové podmínky atd.

## **OBCHODNÍ VÝSLEDKY**

Společnost měla ke konci roku 933 klientů. Mezi klienty Společnosti se řadí pojišťovny, penzijní fondy, města a obce, obchodní, výrobní a energetické společnosti, odborové organizace, nadace a jiné neziskové organizace a rovněž klienti z řad fyzických osob. Společnost také spravuje aktiva vybraných zahraničních fondů ze skupiny KBC.

V roce 2008 došlo k meziročnímu růstu celkového objemu aktiv o 1 mld. Kč na 106,6 mld. Kč (Pozn: jedná se o objem majetku dle metodiky AKAT - instituce, soukromé osoby a zahraniční fondy). Růstu aktiv bylo dosaženo díky segmentu skupinových klientů, mezi které patří např. ČSOB Pojišťovna nebo ČSOB Penzijní fondy Stabilita a Progres. V ostatních segmentech došlo k poklesu obhospodařovaných aktiv, a to zejména díky současné situaci na finančních trzích a horšícímu se hospodářskému klimatu.

V segmentu trhu správy aktiv pro fyzické osoby Společnost zaujímá 2. místo s podílem přibližně 30%, aktiva pod správou poklesly meziročně o 17% a dosáhly objemu 8,3 mld. Kč (čísla AKAT k 31.12.2008). U skupinových klientů došlo k nárůstu majetku o 22% a dosáhl tak 60,5 mld. Kč.

Při získávání i obsluze klientů Společnost úzce spolupracuje s pobočkami a klientskými útvary ČSOB. Důležitou roli hraje spolupráce se segmenty privátního bankovníctví, SME & korporátního bankovníctví ČSOB.

## **FINANČNÍ VÝSLEDKY**

Hospodaření Společnosti bylo v roce 2008 negativním způsobem ovlivněno situací na finančních trzích, přesto Společnost dosáhla v roce 2008 růstu čistého zisku po zdanění o 4 mil. Kč. Na konci roku činil čistý zisk po zdanění 68,09 mil. Kč, oproti 64,04 mil. Kč v roce 2007. Růstu čistého zisku bylo dosaženo zejména díky výnosům z úroků, ostatních provozních výnosů a silné kontrole nákladů, které meziročně rostly pouze o 2%. Hodnota vlastního kapitálu Společnosti na konci roku 2008 činila 359,78 mil. Kč.

Z hlediska celkových výnosů byly nejvýznamnější položkou poplatky za obhospodařování portfolií institucionálních klientů (právnických osob), které představovaly přibližně 33% z celkových výnosů a dále poplatky za obhospodařování zahraničních otevřených podílových fondů (29% z celkových výnosů). Poplatky za obhospodařování portfolií fyzických osob představovaly zhruba 14 % z celkových výnosů. Zbývající část výnosů byla tvořena zejména ostatními výnosy z poplatků a provizí (např. za investiční poradenství), úrokovými výnosy a výnosy z akcií a podílů.

Společnosti se rovněž podařilo udržet poměr nákladů na obhospodařovaný majetek klientů na úrovni roku 2007. Když v roce 2008 obhospodařovala Společnost majetek klientů s vynaložením správních nákladů ve výši 0,70 Kč na 1 tis. obhospodařovaného majetku.

## **ŘÍZENÍ RIZIK**

Společnost považuje efektivní řízení rizik při obhospodařování klientských aktiv za jednu ze svých hlavních priorit. Z tohoto důvodu jsou průběžně sledovány a řízeny veškeré hlavní zdroje rizik. Velký důraz je kladen na důsledné řízení kreditních, likviditních, tržních a operačních rizik v rámci obhospodařování portfolií cenných papírů klientů Společnosti, a dále na kontrolu dodržování platných zákonů a smluvních ujednání s klienty.

## **ČINNOST DCEŘINÉ SPOLEČNOSTI ČSOB INVESTIČNÍ SPOLEČNOST, A.S., ČLEN SKUPINY ČSOB**

Společnost ČSOB Asset Management vykonává více než 80% hlasovacích práv na společnosti ČSOB Investiční společnost (dále jen „ČSOB IS“). Následují základní informace o hospodaření této dceřiné společnosti:

I přes nepříznivé tržní podmínky spojené s finanční a hospodářskou krizí byla Společnost v roce 2008 zisková a podařilo se jí udržet čistý zisk po zdanění na úrovni roku 2007. Až do konce třetího čtvrtletí Společnost dosahovala výborných výsledků, a to zejména v růstu objemu majetku zahraničních fondů KBC, jejichž je distributorem. Na konci roku 2008 Společnost zaznamenala v meziročním srovnání pokles jak v objemu zahraničních fondů, tak i fondů lokálních v důsledku zhoršených tržních podmínek ve 4. čtvrtletí roku 2008.

Objem obhospodařovaného majetku ČSOB Investiční společnosti dosáhl k 31. 12. 2008 8,3 mld. Kč oproti 12,4 mld. Kč na konci roku 2007. V roce 2008 zaznamenaly výrazný pokles aktiv všechny typy fondů, a to zejména z důvodu poklesu cen finančních instrumentů v jejich portfoliích. Mezi nejvíce

zasazené typy fondů patří fondy akciové a smíšené. Meziroční pokles celkových aktiv byl významně ovlivněn ukončením institucionálního fondu ČSOB Korporátní v červenci roku 2008 (na konci roku 2007 v něm byl majetek více než 1,3 mld Kč).

Zahraniční fondy distribuované ČSOB IS v ČR dosahovaly výborných výsledků až do konce třetího čtvrtletí roku, kdy celkový objem majetku v zahraničních fondech dosáhl k 30. 9. 2008 86,4 mld. Kč, tj. meziročního růstu o 13%, resp. 9,8 mld. Kč. Na konci roku došlo pod vlivem finanční krize k poklesu majetku a v meziročním srovnání poklesl majetek v zahraničních fondech na 75,8 mld. Kč, tedy o 5%, resp. 3,8 mld. V prvním pololetí se Společnost stala největším distributorem fondů v České republice a v druhém pololetí i přes nepříznivé tržní podmínky svou pozici ještě posílila, když na konci roku 2008 dosáhl její tržní podíl 33,9%.

I v roce 2008 Společnost nadále pokračovala ve své dlouhodobé strategii hlavního inovátora v oblasti fondů, ve spolupráci s KBC Asset Managementem Společnost uvedla na trh 59 nových zajištěných fondů (včetně zajištěných fondů navázaných na životní pojištění) a jeden nový otevřený fond ČSOB Komoditní. Společnost dále rozšířila nabídku sociálně odpovědných fondů (tzv. SRI, Social responsible investment) v EUR a uvedla jeden nový sociálně odpovědný zajištěný fond.

Výnosy z poplatků a provizí dosáhly v roce 2008 731,15 mil. Kč, meziroční růst o 10% a náklady na poplatky a provize dosáhly 481,08 mil. Kč, meziroční růst o 16%. Meziroční růst výnosů z poplatků a provizí byl dosažen zejména díky výborným výsledkům společnosti za první tři čtvrtletí roku. Výnosy z vlastních finančních investic rovněž meziročně vzrostly: úrokové výnosy z dluhopisů o 0,8 mil. Kč na 25,1 mil. Kč a výnosy z úroků z ostatních aktiv o 3,8 mil. Kč na 12,3 mil. Kč. Celkové výnosy z úroků dosáhly v roce 2008 37,4 mil. Kč, což činí meziroční nárůst o 14%.

Správní náklady rostly meziročně o 11%, resp. o 7,6 mil. Kč na 73,4 mil. Kč. V roce 2008 se správní náklady na 1 tis.Kč obhospodařovaného majetku zvýšily na 8,87 Kč z 5,29 Kč v roce 2007.

I přes horšící se tržní podmínky Společnost v roce 2008 dosáhla zisku po zdanění ve výši 165,3 mil. Kč, oproti 164,8 mil. Kč v roce 2007. Zisk před zdaněním dosáhl 205,5 mil. Kč. V porovnání s rokem 2007 došlo k poklesu o -5,3 mil. Kč. Představenstvo Společnosti navrhne řádné valné hromadě akcionářů vyplátit dividendu.

## **ČSOB PROPERTY FUND, UZAVŘENÝ INVESTIČNÍ FOND, A.S., ČLEN SKUPINY ČSOB**

Dne 30. 8. 2006 ČSOB AM založil akciovou společnost ČSOB Property fund, uzavřený investiční fond, a.s., člen skupiny ČSOB (dále jen „ČSOB PF“). Základní kapitál ve výši 50 Mil. Kč byl zcela splacen zakladatelem dne 1. 9. 2006 a ČSOB PF byl zapsán do obchodního rejstříku dne 23. 7. 2008.

ČSOB PF je investičním fondem kvalifikovaných investorů, který investuje do nemovitostí ve střední a východní Evropě.

Za účelem naplnění investiční strategie byl základní kapitál ČSOB PF s účinností k 28. 2. 2008 zvýšen na 968 Mil. Kč, s tím, že všechny vydané akcie upsaly společnosti ČSOB Pojišťovna a.s., člen holdingu ČSOB a Československá obchodní banka, a.s., která se stala majoritním akcionářem. Peněžní prostředky získané v rámci zvýšení základního kapitálu byly použity na nákup administrativní budovy v Praze, která je v současné době pronajata společnosti PricewaterhouseCoopers ČR.

ČSOB PF pak dále pokračoval v akviziční činnosti, jejímž výsledkem byl ve druhém čtvrtletí roku 2008 nákup budovy obchodního centra nacházející se ve městě Skalica, ve Slovenské republice, která je v současné době pronajata společnosti Tesco Stores SK. Peněžní prostředky na tuto investici získal ČSOB PF dalším zvýšením základního kapitálu, a to na 1424 Mil. Kč, s účinností k 28. 8. 2008.

Po realizaci nákupu druhé nemovitosti zůstává Československá obchodní banka, a.s. nadále majoritním akcionářem ČSOB PF, s podílem více než 95% na hlasovacích právech a zhruba 60% na základním kapitálu. Kapitálová účast ČSOB AM, stejně jako jeho účast na hlasovacích právech, činí méně než 5%.

## **SPOLUPRÁCE V RÁMCI FINANČNÍ SKUPINY ČSOB**

Skupina ČSOB v současné době poskytuje klientům finanční služby zejména v následujících oblastech: stavební spoření a hypotéční úvěry, životní a neživotní pojištění, správu aktiv, nástroje kolektivního investování, penzijní připojištění, leasing a factoring. Tržní podíl staví jednotlivé společnosti ze Skupiny ČSOB do významné pozice v jejich oboru podnikání v České republice i na Slovensku. Skupina ČSOB se zaměřuje na plné využívání svého obchodního potenciálu daného silnou klientskou základnou a rozsáhlým distribučním dosahem celé Skupiny s cílem komplexně uspokojovat veškeré finanční potřeby klientů.

Mezi nejdůležitější klienty Společnosti v tomto smyslu patří například ČSOB Pojišťovna, a.s., člen holdingu ČSOB, ČSOB Penzijní fond Stabilita a.s. a ČSOB Penzijní fond Progres a.s.

Neméně významnou oblastí aktivit Společnosti je také správa aktiv a investiční poradenství ve vztahu k vybraným korunovým fondům skupiny KBC.

## **VÝHLED DO ROKU 2009**

Pro rok 2009 plánuje Společnost stabilizovat objem obhospodařovaných aktiv. Pokračovat bude velmi těsná spolupráce v rámci skupiny ČSOB a KBC, a to zejména v obchodní, produktové a procesní oblasti.

V Praze dne 31. března 2009

Ing. Josef Beneš  
předseda představenstva

Ing. Aleš Zíb  
člen představenstva

### **ČESKÁ EKONOMIKA**

Česká ekonomika po velmi úspěšném roce 2007 razantně zvolnila růstové tempo, které zpomalovalo během celého roku 2008. Těžkosti hlavních obchodních partnerů, zejména Německa, způsobily, že otevřené české hospodářství pocítilo dopady světové finanční a hospodářské krize. A zakázky pro nejbližší měsíce naznačují, že je třeba počítat s dalším zpomalováním výroby i vývozu.

Na druhou stranu, prorůstově působil rozjezd investic směřovaných do rozšiřování výrobních, především na export orientovaných kapacit budovaných v minulých obdobích. Z těch největších připomeňme rozjezd kolínské automobilky TPCA. Stále dobře prosperoval zpracovatelský průmysl a služby. K pozitivním výsledkům ekonomiky přispěl opět i zahraniční obchod, jehož přebytek se v loňském roce udržel díky exportní síle podniků v automobilovém a elektrotechnickém průmyslu. Výsledek neohrozila ani extrémně drahá ropa a jiné suroviny.

Avšak už od poloviny roku se objevují indicie, že situace v mnoha podnicích není dobrá. Česko po delší době zažívá krach jednoho z velkých podniků - Bohemia Crystalex Trading. Další firmy, zejména v oblasti automobilového průmyslu včetně Škody MB, ohlašují omezení výroby a propouštění. To dává tušit, že rok 2009 rozhodně nebude jednoduchý.

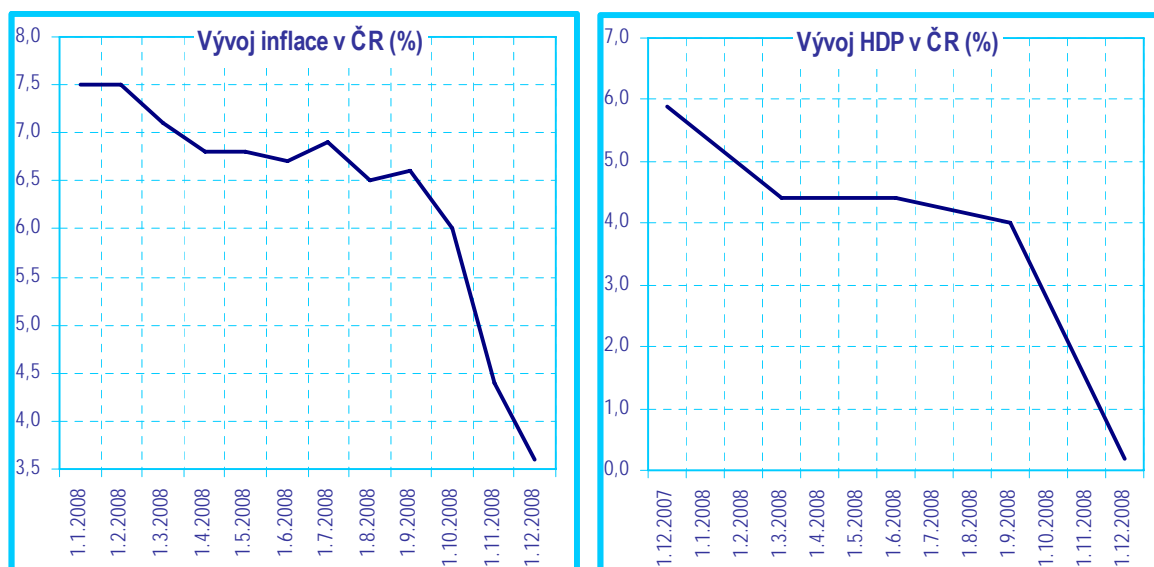
Nezaměstnanost nepředstavovala pro českou ekonomiku problém. Více než 6% dosáhla pouze zpočátku roku v lednu, poté klesala až k pouhým 5%, aby se v posledním kvartále zvedla jen mírně. To lze považovat za velmi dobrý výsledek, který ale často vedl k tomu, že firmy nebyly schopné najít dostatečný počet kvalifikovaných pracovních sil. Přesto nedocházelo k prudkému zvyšování mezd, které by znamenalo ohrožení konkurenční pozice tuzemských firem, respektive by vytvářelo nadměrné inflační tlaky v ekonomice. Po celé druhé pololetí však výrazně ubývalo volných pracovních míst, což je znamením, že pohodová situace na trhu práce skončila.

Nečekaně velmi dobře dopadl český rozpočet. Deficit dosáhl necelých 20mld. korun, což ve vztahu k výkonnosti ekonomiky dává dobrou výchozí pozici pro boj s ekonomickou krizí. Stát tím bude moci přímo podporovat exportéry i celou ekonomiku aniž by ohrozil stabilitu veřejných financí.

Inflace v důsledku vládních daňových reforem prudce vzrostla. Po odečtení vlivu změny snížené sazby DPH však situace nebyla nijak tristní, navíc ke konci roku začala prudce padat a v hovorech ekonomů se opět začalo objevovat slovo deflace. Inflaci tradičně táhne nahoru nutná deregulace cen bydlení spolu s rostoucími cenami energií. Proti jde zejména spotřební zboží všeho druhu. Navíc ve stejné době došlo i k výraznému propadu cen zemědělských komodit, který ještě v předchozích dvou letech tlačil na ceny potravin, a tedy i inflaci. Čistá inflace (bez deregulací a daňových změn byla v listopadu 2008 takřka nulová (0,1%) a dále se propadá.

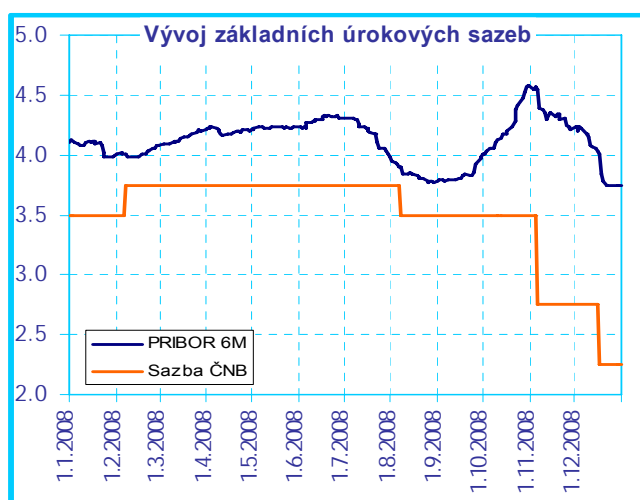
Česká národní banka nejdříve na rostoucí inflační tendence reagovala počátkem roku zvýšením své hlavní úrokové sazby o čtvrt procentního bodu. Ve druhém pololetí vrátila sazbu zpět, jednak jako odpověď na nepřiměřeně posilující kurz, jednak v důsledku obratu na trzích komodit a nastupující ekonomické recese. Tím, jak se situace na světových trzích zhoršovala a centrální banky po celém světě snižovaly své hlavní úrokové sazby, ČNB nezůstala pozadu. Následovala prudká snížení až na pouhých 2,25%. To byla hodnota, kterou jsme naposledy mohli vidět v polovině roku 2006, přičemž se dá očekávat, že centrální banka bude v uvolňování měnové politiky pokračovat i nadále.

Graf: Vývoj inflace a HDP



## ÚROKOVÉ SAZBY A DLUHOPISOVÝ TRH

Mezibankovní sazba, měřená sazbou PRIBOR, prodělala ještě zajímavější vývoj. Zatímco zpočátku více méně kopírovala sazbu nastavenou ČNB, po zásadním zlomu světové krize v důsledku krachu Lehman Brothers a islandských bank i český bankovní trh propadl nervozitě a rozptýl mezi sazbou centrální banky a mezibankovní sazbou se zvětšil.



Přestože primární sazby v České republice zůstaly na nízkých úrovních, na aktivitě bank byla znát zejména v druhém pololetí určitá opatrnost v poskytování úvěrů. Tato opatrnost měla přímý dopad i do hospodaření podniků, z nichž mnoho musí omezovat své rozvojové plány. Nejvíce se tento fenomén projevil ve financování nemovitostí, kdy na konci roku někteří developeři ohlašovali zastavení i již probíhajících projektů. Přestože tedy probíhalo v souladu se světovou tendencí poměrně razantní uvolňování měnové politiky, její vliv na povzbuzení ekonomiky byl omezený. Je tomu tak v důsledku nechuti investorů a finančních institucí s penězi podnikat, případně kvůli zvýšené averzi k riziku tito požadují za poskytnuté peněžní prostředky vysokou protihodnotu ve formě marže nad základní úrokovou sazbou (kreditní spread).

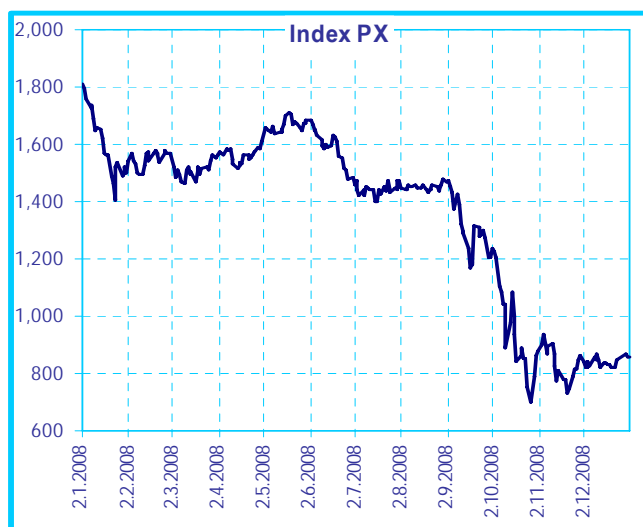
Protože evropské státy ve velkém přijímaly opatření na ochranu depozit ve smyslu jejich posíleného pojištění, přistoupila i ČR ke zvýšení pojištění. Pojištění vkladů se změnilo na 100% a pojištěná částka se zvedla na 50 tisíc eur.

Co se týká dluhopisového trhu, i v Česku se projevila důsledek finanční krize. Výsledkem byla velmi snížená likvidita, nechtěl subjektů trhu obchodovat a rozšířené rozpětí mezi nákupem a prodejem, což často fakticky znemožňovalo efektivní obchod. Tento stav postihl zejména korporátní dluhopisy, ale postiženy byly i české státní dluhopisy, jindy velmi dobře likvidní cenný papír. Česká výnosová křivka se v průběhu roku posunula dolů po celé délce a zestrměla. Nejvýraznější pokles výnosů až o 60 bps však zaznamenal střední segment křivky.

Mimořádná situace na obligačním trhu by měla v roce 2009 postupně pomíjet, přestože finanční trhy budou i nadále nervózní a méně likvidní. Nicméně cenné papíry kvalitních emitentů by se měly postupně opět dostávat do obliby investorů, kteří budou požadovat vyšší výnos než ten minimální, který přináší hotovost nebo státní cenné papíry.

## AKCIOVÝ TRH

České akcie měřené indexem PX se meziročně propadly o vysokých téměř 53%, což odpovídalo propadu z 1815 bodů na 858 bodů.



### Výkonnost PX a jeho složek

PX Index	-53%
Zentiva	12%
Telefonica	-13%
Tabák	-13%
KB	-28%
ČEZ	-39%
Unipetrol	-50%
VIG	-52%
Pegas	-66%
Erste	-67%
ECM	-78%
AAA	-80%
CME	-82%
NWR	-82%
ORCO	-91%

\*výnos akcií včetně dividend

S jedinou výjimkou všechny tituly obsažené v indexu skončily v mínusu, přičemž některé ztratily drtivou část své hodnoty. Celková nedůvěra se odrazila především ve společnostech s nízkou tržní kapitalizací, které pro investory znamenaly příliš velké riziko, a proto se jich zbavovali téměř za každou cenu.

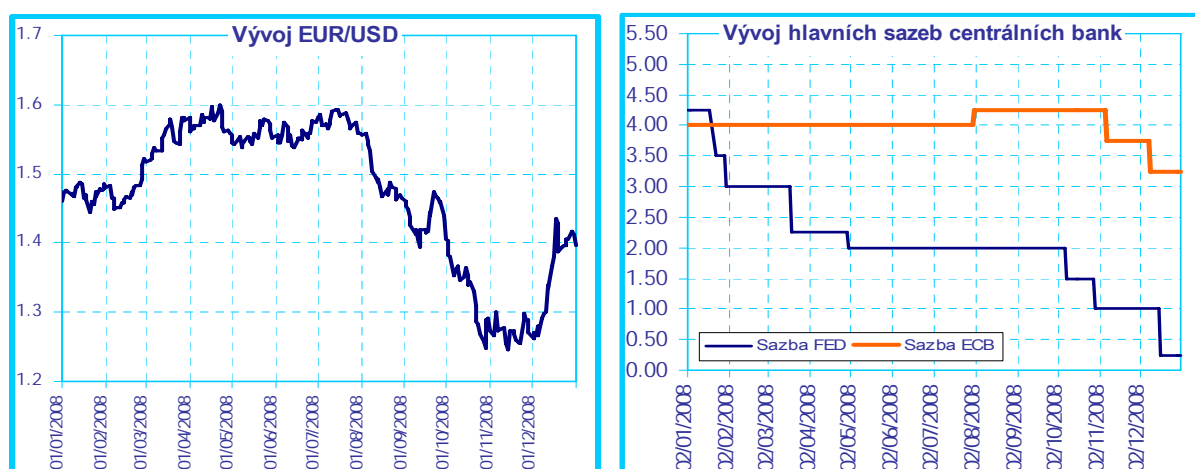
Základní příčiny hlubokého propadu lze vidět v neutěšeném stavu světové ekonomiky – prohlubování finanční krize započaté hypoteční krizí již v roce 2007 a silící klasickou hospodářskou krizí, vůči které česká ekonomika není imunní. Po prudkém růstu v první polovině roku se střemhlav vrátily k zemi i ceny komodit, zejména ropy, a tento fenomén též zasáhl pražskou burzu velmi citelně díky akciím ČEZ. Obecně se dá nicméně konstatovat, že zatímco finanční krize zasáhla pražský akciový trh spíše méně než ostatní trhy a odrazila se nejvíce na akciích Erste bank, tak očekávání hospodářské krize zasadilo drtivou ránu většině titulů. Nejvíce bity pak byly developerské společnosti, jejichž vysoká zadluženost a nedostatek kapitálu přiblížily jejich podnikání kolapsu.

Nic hezkého nepřinesly svým držitelům ani akcie nových zástupců v indexu – pojišťovny VIG a těžaře NWR, které tak dovršily celkový neúspěch nových emisí na pražské burze.

## EUROZÓNA

### VÝVOJ KURZU EURA VŮČI DOLARU

Rok 2008 přinesl americkému dolaru další dramatický vývoj. Po většinu roku fungovala nepřímá úměra mezi kurzem dolaru a cenami ropy, kdy stoupající cena ropy znamenala oslabující kurz dolaru. Na kurzu eurodolaru se také podepsalo jisté zpoždění mezi prohloubením krize v USA a jejím přelitím do Evropy. Dlouhou dobu se navíc zdálo, že by mohly být hlavní ekonomiky starého kontinentu velkých katastrof ušetřeny.



Dolar tedy začínal rok 2008 velmi pesimisticky, kdy mu ubližoval zejména vývoj úrokového diferenciálu, kdy na jedné straně FED agresivně snižoval úrokové sazby, zatímco ECB je v červnu kvůli špatným inflačním očekáváním dokonce zvýšila. Výsledkem bylo oslabení dolaru na historická minima EUR/USD 1,6037, respektive vůči koruně na úroveň 14,37. Eskalace finanční krize i v eurozóně však přinesla na trhu eurodolaru obrat a euro začalo v důsledku příchodu špatných zpráv z Evropy a globálnímu hladu po dolarové likviditě rychle ztrácet půdu pod nohama. Mimo jiné i díky rychle zahájenému snižování úrokových sazeb ze strany ECB se euro propadlo od července do října o 23 % a měnový pár EUR/USD se dostal až k úrovni 1,25.

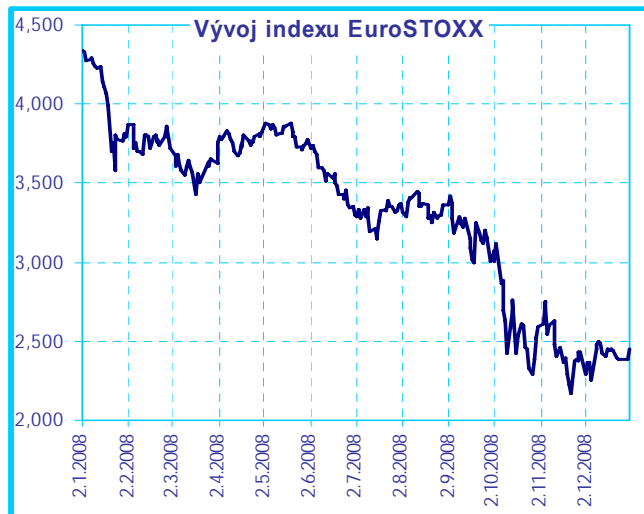
Obrat v oslabování eura nastal až v posledním měsíci roku, kdy americká centrální banka ve světle zhoršující se ekonomické a finanční situace snížila oficiální úrokové sazby fakticky na nulu a začala explicitně nekrytým tiskem peněz podporovat ekonomiku. Měnový pár EUR/USD se tudíž opět vydal severním směrem a končil rok v blízkosti hranice 1,4.

Celkově dolar vůči euru v průběhu roku 2008 posílil o více než 4%, oproti koruně pak přidal více než 5%.



## AKCIOVÝ TRH

Vývoj západoevropských indexů se od těch amerických příliš nelišil. Všechny vykázaly mohutný propad okolo 40%, index EuroSTOXX, který se dá považovat za celoevropský benchmark ztratil 44%.



Bankovní sektor, který má v evropských indexech silné zastoupení, byl těžce zasažen krizí pramenící z amerického hypotečního trhu. Následkem sekuritizace hypotečních úvěrů se špatná americká aktiva ocitla i v bilancích renomovaných evropských finančních domů – jak bank, tak pojišťoven. Nejvíce trpěly velké bankovní domy ve Velké Británii, jejíž vazba na USA je silnější než u ostatních kontinentálních ekonomik, přestože i zde se ocitly pod vodou takové světové finanční domy jako Fortis nebo Dexia.

Výrobci a poskytovatelé nefinančních služeb v Eurozóně byli zpočátku poškozováni vysokou cenou ropy, poté celkovým omezením poptávky a špatnou náladou spotřebitelů. Mizernou situaci evropských firem pak dále umocňovalo silné euro, které omezovalo jejich exportní schopnosti, hlavně do USA.

Z evropských zemí krizi nejvíce odnesl ostrovní Island. Na malý stát byl krach tří největších domácích bank příliš a jeho rozpočet nebyl dostatečně silný, aby je podpořil. Default jejich původně velmi vysoce hodnocených dluhopisů znamenal v Evropě podobný dopad do bilancí evropských finančních institucí jako krach americké Lehman Brothers.

## VÝVOJ EKONOMIKY USA

### ÚROKOVÉ SAZBY A DLUHOPISOVÝ TRH

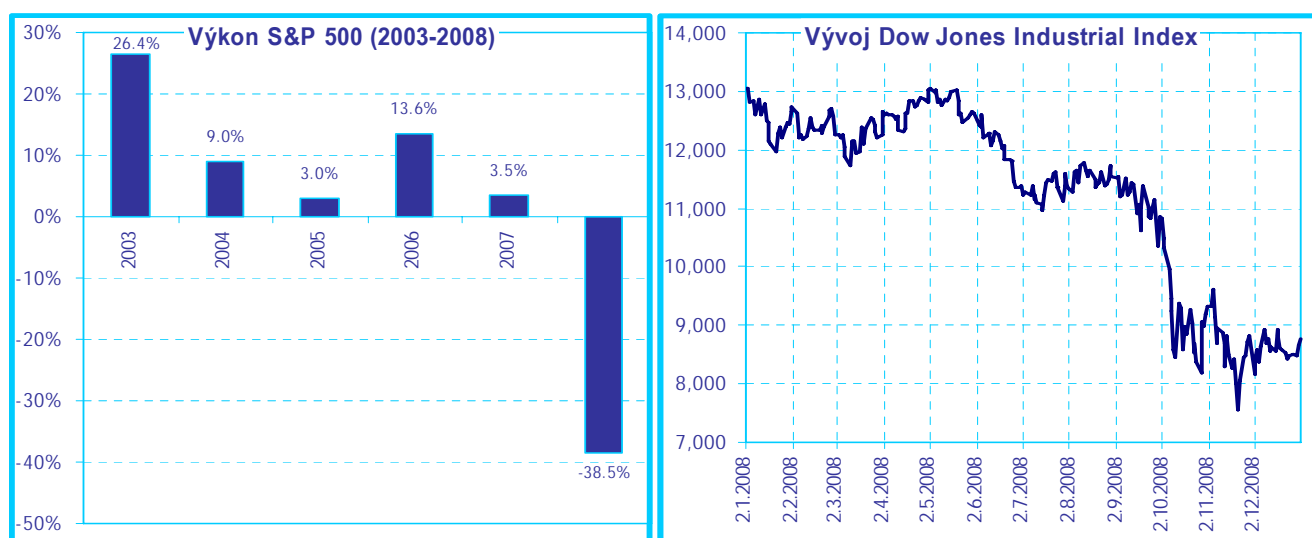
Vývoj na trhu dluhopisů má společný vývoj pro USA i Evropu. Americké státní dluhopisy v průběhu loňského roku posílily a poslaly dolů výnosy na krátkém konci křivky až o 2,28%, výnosová křivka přitom zestrměla. Vyšší inflace vyvolaná nejprve růstem cen energií, později i potravinami, a především přetrvávající inflační očekávání poslaly v první polovině roku vzhůru výnosy na středním a delším konci výnosové křivky. Zpomalení tempa růstu ekonomiky a pokles cen komodit ale přinutilo FED snižovat úrokové sazby. Ty z úrovně 4,25% na samém začátku roku klesly po posledním snížení na 0,25%. To se odrazilo i na trhu s dluhopisy, jejichž výnosy výrazně oslabovaly (a ceny naopak výrazně rostly). V průběhu období USA také pokračovaly v nabídkách nových dluhopisů. Zájem o ně většinou přetrvával, přitom zájemci se rekrutovali z řad domácích i zahraničních investorů. Největšími vlastníky amerických

dluhopisů přitom zůstává Čína následovaná Japonskem, roste i podíl na ropu bohatých států. Turbulence na globálních trzích včetně propadu akcií pak udržuje vysoké ceny státních papírů, přestože stát se pro pokrytí svých finančních potřeb bude muset výrazně zadlužit a nabízet nové emise. Za zmínku také stojí, že pro zvýšení peněžní likvidity uvažuje Fed s výkupem dluhopisů delších splatností, a to ke konci roku podpořilo i zájem o papíry na delším konci křivky.

Naopak dluhopisy finančních institucí a bank utrpěly v roce 2008 velmi značné ztráty, mnohé se staly na podzim neprodejně a trh s jejich obligacemi se téměř zastavil. Neochota bank poskytovat úvěry a obecná preference hotovosti před jakoukoli, byť velmi málo rizikovou investicí do dluhopisů znemožnily mnoha institucím se refinancovat. Pád Lehman Brothers a problémy ostatních investičních bank byly důsledkem právě této krize likvidity. To dále eskalovalo averzi k riziku mezi investory do těchto nestátních cenných papírů. Až další masivní vstup FEDu na trh pomocí programu TARP a jím garantovaná nabídka refinancování proti komerčním cenným papírům umožnila finančním institucím opět trochu fungovat.

## AKCIOVÝ TRH

Hlavní americké indexy zakončily rok 2008 v rekordních ztrátách, přičemž akcie klesaly v podstatě kontinuálně po celé období. Druhou zřetelnou charakteristikou uplynulého roku byla výrazná volatilita indexů, kdy mezidenní změny o více než 3% nebyly výjimečné.



Standard and Poor's 500 (S&P 500), který sleduje výkon 500 největších kótovaných amerických firem, odepsal během posledních dvanácti měsíců veškeré výnosy dosažené od konce roku 2002, a skončil propadem téměř 40%. Podobně na tom byl i index třiceti největších amerických korporací – Dow Jones Industrial, který ubral 34% a technologický NASDAQ, který spadl o 41%.

Příčiny uvedeného stavu jsou již notoricky známé. Prvotní krizi na nemovitostním trhu USA, zapříčiněnou nízkými úrokovými sazbami a benevolentním přístupem bank, která stáhla pod vodu i pilíře hypotečního financování v USA (Freddie Mac, Fannie Mae), vystřídala všeobecná finanční krize, která se postupně přelévá v krizi hospodářskou. Ani maximálně uvolněná měnová politika FEDu, ani nebyvalé státní dotace do americké ekonomiky zatím nejsou s to stav plně zvrátit. A nutno dodat – ceny nemovitostí v USA klesaly po celý rok.

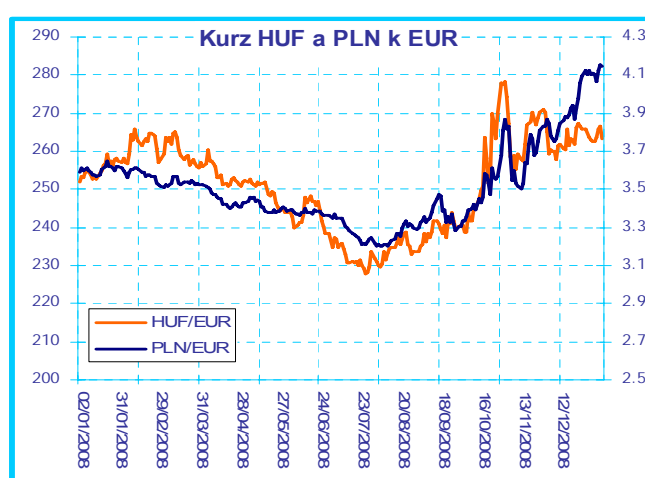
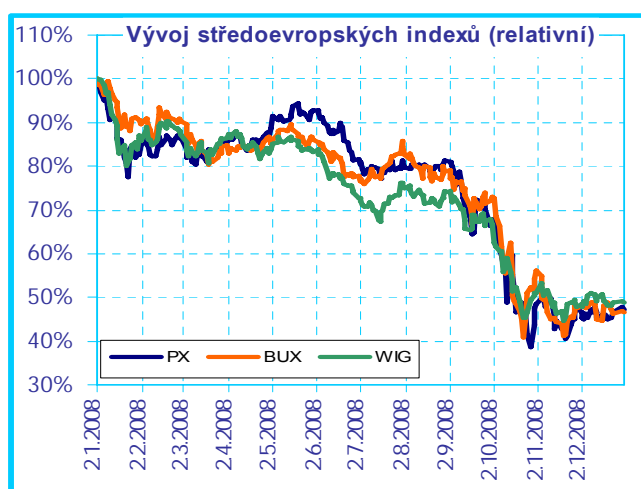
Připomeňme si, že v poli poražených skončily především velké banky – zejména ty investiční, jimž náhle vyschly zdroje financování. Zcela zásadní negativní dopad na důvěru v mezibankovním sektoru měl krach velké investiční banky Lehman Brothers, který předznamenal konec éry investičních bank v USA. Dalším velkým poraženým byla pojišťovna AIG, která byla zachráněna zestátněním. Následoval příliv státní pomoci mnoha dalším bankám s vlnou fúzí a akvizicí. Ve velkých problémech se ocitly i hlavní

americké automobilky General Motors, Ford a Chrysler, které musely zažádat o vládní pomoc, neboť bez ní by se jejich život počítal již jen na týdny.

V závěru roku ještě již velmi otřesenou důvěru investorů dále podlomila „kauza Madoff“. Díky propadu trhů vyšlo najevo, že tento vysoce uznávaný finančník falšoval účetnictví a místo poctivé správy svěřených prostředků provozoval „Ponziho schéma“ (v Česku známé jako „letadlo“, kdy jsou z vkladů nových klientů vypláceny výnosy pro klienty stávající) v neuvěřitelném objemu cca 50mld.USD.

## VÝVOJ V REGIONU

Díky averzi k riziku byl výprodej akcií ve střední a východní Evropě silnější než na vyspělých trzích. Středoevropské indexy ztratily cca polovinu své hodnoty (pražský a budapešťský -53%, varšavský -51%). Jejich pohyb byl velmi silně korelovaný, přestože Maďarsko mělo větší hospodářské problémy než ČR a Polsko, dokonce panovaly obavy, aby jej nepotkal osud Islandu.



Nejvíce ztratil ruský MICEX, a to celé dvě třetiny hodnoty z konce roku 2007. Na vině byl jednak vysoký podíl titulů vázaných na komodity, jednak snížená důvěra v bezpečnost investic kvůli útoku na Gruzii a dalším politickým kauzám.

Ve střední Evropě na tom bylo nejhůře Maďarsko, které se z problémů vymanilo až za pomoci MMF. Naopak Slovensko se těšilo na euro a i Polsko a ČR se ukázaly v celkem dobré hospodářské kondici.

## SLOVENSKO

Slovenská ekonomika má za sebou poměrně úspěšný rok. Hrubý domácí produkt vzrostl za první tři čtvrtiny roku (dostupná data) reálně o 8% meziročně. Přitom je zřejmá tendence zpomalování hospodářského růstu z úrovně 14,3% v Q4 2007 na 7,0% v Q3 2008. Ekonomický růst byl více méně vyvážený. To se však změní v roce 2009. Slovensko začne pociťovat zpomalování největších obchodních partnerů hlavně v první polovině roku 2009. Snížení plánované produkce oznámily VW i KIA. Sony odložilo plánovanou investici za 9 mld. Sk. Příznivou zprávou je aspoň rozšíření provozních kapacit VW v Košicích a začátek výstavby motorárny společnosti KIA. Obě společnosti dostanou na tyto investice pravděpodobně investiční pobídky. Inflace měla tendenci většinu roku růst a vrcholu dosáhla v září (5,4% Y/Y). Potom se připojila k celoevropskému trendu a začala klesat. Tento trend by měl převládat i v roce 2009. Inflace by přes přechod na euro neměla být problémem. Samozřejmě bude vyšší než v Eurozóně a

bude tak pokračovat dohánění vyšší cenové hladiny v západní Evropě. Rok 2009 bude z pohledu ekonomiky výzvou. Jak vládní organizace, tak soukromé, postupně revidují odhady růstu směrem dolů. Ministerstvo zatím předpokládá růst na úrovni 4,6%. Náš odhad je 3,9% s rizikem, že bude ještě pomalejší. Vláda by proto měla být připravená na horší naplňování daňových příjmů.

Slovenská koruna v roce 2008 posilnila o 10,3%. Nejvíce z těchto zisků se realizovalo v prvním pololetí roku 2008. Koruna končila svoji cestu v ERM-2 a rozhodovalo se o jejím vstupu do Eurozóny. Evropská komise i ECB daly nakonec zelenou. Po druhé revalvaci se už kurz výrazně nehýbal. Směnný kurz byl definitivně stanovený Ecofin-em začátkem července na EUR/SKK 30,126. Po zbytek roku osciloval kurz v pásmu do velké míry podle rozdílu v úrokových sazbách na SKK a EUR. Postupně tak konvergoval ke směnnému kurzu.

## **POLSKO**

Polský zlotý měl podobný start do roku 2008 jako česká koruna, na jeho síle se podepisovala především relativní odolnost vůči první fázi finanční krize a současně relativně agresivní zvyšování domácích úrokových sazeb. Sáhl si tak až na 3,20 EUR/PLN. I když celkově zaznamenal nižší zisky než česká koruna, měnový pár PLN/CZK se výrazně nevychýlil z pásma 7,00-7,50. Změnu přinesl až blížící se konec roku, kdy zlotý kvůli horší vnější rovnováze zareagoval o poznání výrazněji na rozšíření krize do střední a východní Evropy. Polská měna tak vůči euru od července do konce roku ztratila skoro 30% a končila rok na 4,20 EUR/PLN. Takto masivní výprodeje ji zvládly oslabit i vůči koruně, a zlotý se tak v prosinci prodával za 6,40 koruny.

Polská výnosová křivka šla v první polovině roku vzhůru a reflektovala tak zvyšování úrokových sazeb, které NBP dotlačila za prvních šest měsíců k 6,00%. Současně se také na výnosové křivce podepisoval strach z inflace, který byl hnán vzhůru cenami komodit. Prudkou změnu v sentimentu ale přinesla druhá polovina roku. V té, až na krátké výprodeje po pádu Lehman Brothers, zájem o fixně úročené instrumenty spíše rostl. Přes o poznání nižší likviditu, polské dluhopisy v reakci na uvolňování měnových šroubů zpevnily a především kratší splatnosti si tak připsaly slušné zisky.

## **MAĎARSKO**

Maďarský forint zažil velmi volatilní rok, ve kterém se mu podařilo dosáhnout dlouhodobých maxim i minim. První polovina roku byla pro forint velice úspěšná a to navzdory tomu, že se maďarské ekonomice příliš nedařilo, nicméně zvyšování sazeb maďarskou centrální bankou učinilo forint díky vysokému úrokovému diferenciálu atraktivnějším. Na počátku 3. čtvrtletí forint posílil až na 227,9 EUR/HUF. Vzápětí se ale trend otočil a i přesto, že forint poměrně dlouho odolával a v atmosféře globální finanční krize bylo jeho oslabování v porovnání s ostatními měnami v regionu překvapivě méně výrazné. Nakonec však ani vysoký úrokový diferenciál nezabránil tomu, aby investoři začali přirovnávat Maďarsko k Islandu a na počátku 4. čtvrtletí se maďarská měna propadla až k úrovni 285 EUR/HUF. Vzhledem k tomu, že centrální banka tradičně věnuje kurzu forintu velkou pozornost, tento vývoj nemohla nechat bez odezvy. Na forint za hranici 280 EUR/HUF reagovala drastickým zvýšením sazeb o 300 bazických bodů, což se ukázalo jako účinný krok proti dalšímu propadu maďarské měny. Forint se do konce roku poté stabilizoval kolem hodnoty 266 EUR/HUF. Na stabilizaci maďarské měny ovšem neměla vliv jen centrální banka, ale i vláda a mezinárodní finanční instituce. Zatímco vláda se zavázala k dalším restriktivním fiskálním opatřením, mezinárodní instituce jako MMF, Světová banka i EU poskytly Maďarsku možnost čerpat půjčky na překonání následků finanční krize v celkové výši 20 mld EUR.

Celkově forint vůči euru během roku oslabil o 4,2 %, zároveň o 3% oslabil i vůči české koruně.

První polovina roku 2008 byla ve znamení zhoršujícího se inflačního výhledu, na což reagovala maďarská centrální banka kumulativním zvýšením základní úrokové sazby o 100 bazických bodů, přičemž tržní úrokové sazby a sazby maďarských dluhopisů rostly ještě více – o 150-200 bazických bodů. K opravdu dramatickému vývoji ale došlo až na počátku 4.čtvrtletí, kdy světová finanční krize podkopala důvěru v maďarskou ekonomiku a došlo k masivním výprodejům a skokovému zvýšení sazeb MNB o 300 bazických bodů. Výnosová křivka vyskočila o dalších 300-400 bazických bodů směrem vzhůru, přičemž posun byl nejvýraznější ve středním segmentu křivky. Do konce roku se situace stejně jako na devizovém trhu nicméně stabilizovala a výnosy se vrátily zpět na úroveň před masivními výprojeji, byť obchodování s dluhopisy má stále daleko k optimu. Celkově za rok 2008 vzrostly výnosy dluhopisů oproti počátku roku o 150 -200 bazických bodů.

## **Zpráva dozorčí rady**

V roce 2008 dozorčí rada společnosti ČSOB Asset Management, a.s., člen skupiny ČSOB pracovala v 6-ti členném složení. K datu 26. 9. 2008 skončilo funkční období Ing. Pavla Kavánka a ke dni 30. 9. 2008 byl z funkce člena dozorčí rady odvolán Stefan Duchateau. Zároveň k tomuto datu byli tito dva členové dozorčí rady nahrazeni Jeroenem van Leeuwenem a Christofem De Milem.

Dozorčí rada Společnosti se v roce 2008 sešla celkem na čtyřech zasedáních. V rámci své působnosti dozorčí rada v roce 2008 dohlížela na výkon působnosti představenstva a uskutečňování podnikatelské činnosti Společnosti. Členové dozorčí rady přistupovali k plnění svých povinností s péčí řádného hospodáře a při své kontrolní činnosti využívali práv zakotvených v příslušných právních předpisech a ve stanovách Společnosti.

Na zasedáních dozorčí rady byli zváni podle potřeby především členové představenstva, kteří poskytovali pravidelné informace o situaci ve Společnosti a konzultovali s dozorčí radou strategické záměry a nejvýznamnější opatření, k nimž Společnost přistoupila.

Během tohoto roku se na půlroční bázi rovněž scházel orgán zřízený dozorčí radou – Výbor pro Audit. Předmětem jeho činnosti bylo zejména sledování plnění doporučení interního auditu Společnosti, řešení událostí operačního rizika Společnosti a plnění povinností risk managementu a compliance Společnosti.

V rámci své kontrolní činnosti dozorčí rada neshledala žádné porušení právních předpisů, stanov Společnosti ani usnesení předchozích valných hromad Společnosti.

Dozorčí rada přezkoumala auditorem ověřenou řádnou účetní závěrku Společnosti k 31. prosinci 2008 a návrh představenstva na rozdělení zisku vytvořeného za rok 2008. Dozorčí rada rovněž přezkoumala zprávu představenstva o vztazích mezi propojenými osobami zpracovanou za poslední účetní období podle ust. § 66a odst. 9 zák. č. 513/1991 Sb., obchodní zákoník, v platném znění.

Na základě předložených dokumentů, informací a vlastní kontrolní činnosti dozorčí rada nemá k řádné účetní závěrce Společnosti, návrhu představenstva na rozdělení zisku a zprávě o vztazích mezi propojenými osobami žádné připomínky. Dozorčí rada proto doporučuje valné hromadě schválit řádnou účetní závěrku Společnosti a návrh představenstva na rozdělení zisku.

V Praze dne 31. března 2009

***Christian Defrancq***  
*předseda dozorčí rady*

## KVANTITATIVNÍ UKAZATELE

(v tis. Kč pokud není uvedeno jinak)

	<u>31. prosince 2008</u>	<u>31. prosince 2007</u>
<b>Kapitálová přiměřenost*</b>	<b>37,95%</b>	<b>117,59%</b>
Tier 1	279 377	277 603
Tier 2	0	0
Tier 3	0	0
Odčitatelné položky	108 843	111 411
Celková výše kapitálu	170 534	166 192
Kapitálový požadavek A	35 946	8 359
Kapitálový požadavek B		2 947
ROAA	20,85%	19,09%
ROAE	19,22%	17,41%
Rentabilita tržeb	41,09%	35,23%
Zadluženost I	6,10%	12,39%
Zadluženost II	6,50%	14,14%
Aktiva na zaměstnance	8 823	10 577
Správní náklady na zaměstnance	1 742	1 939
Čistý zisk na zaměstnance	1 583	1 685

\*Výpočet „kapitálové přiměřenosti“ je prováděn na základě vyhlášky č. 123/207 Sb., o pravidlech obezřetného podnikání bank, spořitelních a úvěrních družstev a obchodníků s cennými papíry.

Do 31. prosince 2007 byla na základě §235 této vyhlášky, používána pro výpočet přechodná verze dle metodiky Basel II, tzn. že kapitálový požadavek k úvěrovému riziku investičního portfolia byl stanovován na základě metodiky Basel I a kapitálový požadavek k operačnímu riziku stanovován nebyl.

Od 1. ledna 2008 je výpočet prováděn na základě plné verze metodiky Basel II.

**Zpráva**  
představenstva společnosti  
**ČSOB Asset Management, a.s., člen skupiny ČSOB**

**o vztazích mezi propojenými osobami**

(dále jen „Zpráva“)

zpracovaná podle ust. § 66a odst. 9 zákona č. 513/1991 Sb., obchodní zákoník,  
ve znění pozdějších předpisů (dále jen „ObchZ“)

**Rozhodné období**

Tato zpráva popisuje vztahy mezi propojenými osobami ve smyslu ust. § 66a odst. 9 ObchZ za poslední účetní období, tj. za období od 1. ledna 2008 do 31. prosince 2008.

(dále jen „Rozhodné období“)

**Ovládaná osoba**

**ČSOB Asset Management, a.s., člen skupiny ČSOB**

se sídlem Radlická 333/150, 150 57 Praha 5, IČ: 63999463,

zapsaná v obchodním rejstříku vedeném Městským soudem v Praze, oddíl B, vložka 3544

(dále jen „Společnost“)

**Konečná ovládající osoba**

**KBC Group N.V.**

se sídlem B – 1080 Brusel, Havenlaan 2, Belgie

KBC Group N.V. přímo ovládá společnost KBC Bank N.V., se sídlem B – 1080 Brusel, Havenlaan 2, Belgie.

**Další ovládající osoby**

Mezi další ovládající osoby patří Československá obchodní banka, a.s., se sídlem Radlická 333/150, 150 57 Praha 5, IČ: 00001350, KBC Bank N.V., se sídlem B – 1080 Brusel, Havenlaan 2, Belgie, Patria Finance, a.s., se sídlem Jungmannova 24, 110 00 Praha 1, IČ: 60197226, KBC Asset Management, N.V., se sídlem B – 1080 Brusel, Havenlaan 6, Belgie a KBC Securities N.V., se sídlem B – 1080 Brusel, Havenlaan 12, Belgie, a to z důvodu osob ovládaných stejnou ovládající osobou, které jednájí ve shodě.

**Propojené osoby v Rozhodném období**

ČSOB Asset Management, a.s., člen skupiny ČSOB, Československá obchodní banka, a.s., ČSOB Investiční společnost, a.s., člen skupiny ČSOB, Českomoravská stavební spořitelna, a.s., Hypoteční banka, a.s., ČSOB Pojišťovna, a.s., člen holdingu ČSOB, ČSOB Penzijní fond Stabilita, a.s., člen skupiny ČSOB, ČSOB Penzijní fond Progres, a.s., člen skupiny ČSOB, ČSOB Investment Banking Services, a.s., člen skupiny ČSOB, Auxilium, a.s., KBC Asset Management N.V., KBC Asset Management S.A., KBC Rent, Patria Finance, a.s., ČSOB Asset Management, správ. spol., a.s., ČSOB Leasing, a.s., ČSOB Leasing pojišťovací makléř, s.r.o., ČSOB Factoring, a.s., Bankovní informační technologie, s.r.o., ČSOB Property fund, uzavřený investiční fond, a.s., člen skupiny ČSOB.



## Vztahy mezi propojenými osobami

### Smlouvy

Tabulka č. 1 obsahuje přehled smluv uzavřených či trvajících v Rozhodném období mezi Společností a ostatními propojenými osobami.

Ze smluv uvedených v tabulce č. 1 žádná újma Společnosti v roce 2008 nevznikla.

### Plnění poskytnutá Společností v Rozhodném období propojeným osobám a jejich protiplnění

Plnění, která Společnost poskytla v Rozhodném období propojeným osobám a jejich protiplnění dále vyplývají z účetní závěrky Společnosti (části 3, 4, 7, 8, 10, 11, 12, 13 a 17). Veškerá plnění a protiplnění byla poskytnuta v rámci běžného obchodního styku, resp. za obvyklých obchodních podmínek.

### Jiné právní úkony

V průběhu Rozhodného období byly u Československé obchodní banky, a.s. vypovězeny celkem 2 smlouvy o vedení běžného účtu, které jsou včetně dat jejich ukončení uvedeny v tabulce č. 1.

Z těchto jiných právních úkonů žádná újma Společnosti v Rozhodném období nevznikla.

### Ostatní opatření

V Rozhodném období nebyla Společností přijata nebo uskutečněna v zájmu nebo na popud propojených osob žádná ostatní opatření.

Kromě výše uvedených vztahů došlo mezi propojenými osobami k poskytnutí veřejně dostupných informací, popř. informací na základě zákona k plnění zákonem stanovených povinností.

### Závěr

Představenstvo Společnosti konstatuje, že od ovládající osoby Československé obchodní banky, a.s. obdrželo oficiální seznam propojených osob za rok 2008 a dle tohoto seznamu s péčí řádného hospodáře identifikovalo vztahy mezi relevantními propojenými osobami a tyto vztahy popsalo v této zprávě.

Představenstvo Společnosti se domnívá, že peněžité plnění, resp. protiplnění, která byla poskytnuta na základě výše popsaných vztahů mezi propojenými osobami, byla uskutečněna za ceny obvyklé v obchodním styku a z těchto plnění Společnosti nevznikla újma.

V Praze dne 31. března 2009

Ing. Josef Beneš  
předseda představenstva  
ČSOB Asset Management, a.s.,  
člen skupiny ČSOB

Ing. Aleš Zíb  
člen představenstva  
ČSOB Asset Management, a.s.,  
člen skupiny ČSOB

### **Použité zkratky:**

AM/ČSOB AM – ČSOB Asset Management, a.s., člen skupiny ČSOB  
ČSOB/ČSOB a.s. – Československá obchodní banka, a.s.  
ČSOB IS – ČSOB Investiční společnost, a.s., člen skupiny ČSOB  
ČSOB Property fund – ČSOB Property fund, uzavřený investiční fond, a.s., člen skupiny ČSOB  
ČSOB PF Progres, a.s. - ČSOB Penzijní fond Progres, a.s., člen skupiny ČSOB  
ČSOB PF Stabilita, a.s. - ČSOB Penzijní fond Stabilita, a.s., člen skupiny ČSOB  
ČSOB Pojišťovna – ČSOB Pojišťovna, a.s., člen holdingu ČSOB  
ČMSS – Českomoravská stavební spořitelna, a.s.  
Patria Finance – Patria Finance, a.s.  
CP - cenný papír  
ZCP – zahraniční cenné papíry

### **Tabulka č. 1 - ČSOB AM - Přehled smluv uzavřených či trvajících v roce 2008**

**Tabulka č. 1 - ČSOB AM - Přehled smluv uzavřených či trvajících v roce 2008**

Rok uzavření	Číslo smlouvy	Týká se	Doba	Protistrana	Název	Datum uzavření	Datum ukončení	Plnění poskytované	Plnění získané	Újma
2008	90717052	AM	na dobu neurčitou	ČSOB	Smlouva o aplikační a vývojové podpoře pro capitol AM	17.10.2008	trvá	smluvní odměna	služby	NE
2008	90717020	AM	na dobu neurčitou	ČSOB	Dodatek č.1 ke Smlouvě o poskytování služeb v oblasti informačních systémů a technologií(9200500225)	23.6.2008	trvá	viz hlavní smlouva	viz hlavní smlouva	NE
2008	90514055	AM	na dobu neurčitou	ČSOB	Smlouva o využívání služby ČSOB Businessbanking 24	17.12.2008	trvá	poplatky dle ceníku bankovních služeb ČSOB v aktuálním znění	služby	NE
2008	90514054	AM	na dobu neurčitou	ČSOB	Smlouva o poskytování služby ČSOB elektronického bankovníctví ČSOB Businessbanking 24	17.12.2008	trvá	poplatky dle ceníku bankovních služeb ČSOB v aktuálním znění	služby	NE
2008	90514053	AM	na dobu neurčitou	ČSOB	Smlouva o poskytování služby ČSOB elektronického bankovníctví ČSOB Businessbanking 24	17.12.2008	trvá	poplatky dle ceníku bankovních služeb ČSOB v aktuálním znění	služby	NE
2008	90514034	AM	na dobu neurčitou	ČSOB	Dodatek č.2 ke Smlouvě o běžném účtu 07113281/0300 ze dne 11.5.2004	7.11.2008	trvá	viz hlavní smlouva	viz hlavní smlouva	NE
2008	90514033	AM	na dobu neurčitou	ČSOB	Dodatek č.3 ke smlouvě o běžném účtu 07113030/0300	7.11.2008	trvá	viz hlavní smlouva	viz hlavní smlouva	NE
2008	90514024	AM	na dobu neurčitou	ČSOB	Smlouva o běžném účtu (05957120/0300 v JPY)	30.4.2008	trvá	poplatky dle ceníku bankovních služeb ČSOB v aktuálním znění	služby	NE
2008	90514013	AM	na dobu neurčitou	ČSOB	Smlouva o běžném zajišťovacím AM účtu (05957284/0300 v EUR)	16.5.2008	trvá	N/A	služby	NE
2008	90514012	AM	na dobu neurčitou	ČSOB	Smlouva o běžném zajišťovacím účtu (17995403/0300 v CZK)	15.5.2008	trvá	N/A	služby	NE
2008	90514004	AM	na dobu neurčitou	ČSOB	Smlouva o poskytování služeb v oblasti elektronického bankovníctví	2.1.2008	trvá	poplatky dle ceníku bankovních služeb ČSOB v aktuálním znění	služby	NE
2008	90408038	AM	jednorázová	ČSOB IS	Kupní smlouva	6.11.2008	6.11.2008	smluvní odměna	předmět kupní smlouvy	NE
2008	90408001	AM	jednorázová	ČSOB IS	Kupní smlouva	29.1.2008	5.2.2008	smluvní odměna	předmět kupní smlouvy	NE
2008	90305051	AM	na dobu určitou	ČSOB Pojišťovna	Dodatek č.1 pojistné smlouvy č.8035433212	31.12.2008	trvá	viz hlavní smlouva	viz hlavní smlouva	NE
2008	90305050	AM	jednorázová	ČSOB Pojišťovna	Cestovní pojištění 7004581287	27.5.2008	30.5.2008	smluvní pojistné	pojištění	NE
2008	90305037	AM	na dobu určitou	ČSOB Pojišťovna	Pojistná smlouva č.8035433212	21.11.2008	trvá	smluvní pojistné	pojištění	NE

Rok uzavření	Číslo smlouvy	Týká se	Doba	Protistrana	Název	Datum uzavření	Datum ukončení	Plnění poskytované	Plnění získané	Újma
2008	90305006	AM	na dobu určitou	ČSOB Pojišťovna	Dodatek č.1 pojistné smlouvy č.8032041513	15.2.2008	31.12.2008	viz hlavní smlouva	viz hlavní smlouva	NE
2008	90304025	AM	na dobu neurčitou	ČSOB	Dodatek č.1 ke Smlouvě o nájmu movitých věcí č.7100000945	30.5.2008	trvá	viz hlavní smlouva	viz hlavní smlouva	NE
2008	90304021	AM	na dobu neurčitou	ČSOB	Dodatek č.1 ke Smlouvě o podnájmu nebytových prostor č.7100000676	30.6.2008	trvá	viz hlavní smlouva	viz hlavní smlouva	NE
2008	90304018	AM	na dobu neurčitou	ČSOB	Smlouva o nájmu nebytových prostor č.7100001067	30.5.2008	trvá	smluvní nájemné	předmět nájmu	NE
2008	90203055	AM	jednorázová	ČSOB AM, správ.spol	Dohoda o ukončení Zmluvy o investičnom poradenstve zo dňa 29.6.2007	31.12.2008	31.12.2008	N/A	N/A	NE
2008	90203049	AM	na dobu neurčitou	ČSOB Pojišťovna	Dodatek č.2 ke Smlouvě o obhospodařování CP ze dne 29.12.2006	24.7.2008	trvá	viz hlavní smlouva	viz hlavní smlouva	NE
2008	90203048	AM	na dobu neurčitou	ČSOB Penzijní fond Progres	Dodatek č.9 ke Smlouvě o obhospodařování	5.5.2008	trvá	viz hlavní smlouva	viz hlavní smlouva	NE
2008	90203047	AM	na dobu neurčitou	ČSOB Penzijní fond Progres	Dodatek č.8 ke Smlouvě o obhospodařování CP	1.1.2008	trvá	viz hlavní smlouva	viz hlavní smlouva	NE
2008	90203046	AM	na dobu neurčitou	ČSOB Penzijní fond Stabilita	Dodatek č.18 ke Smlouvě o obhospodařování CP	5.5.2008	trvá	viz hlavní smlouva	viz hlavní smlouva	NE
2008	90203045	AM	na dobu neurčitou	ČSOB Penzijní fond Stabilita	Dodatek č. 17 ke Smlouvě o obhospodařování CP	1.1.2008	trvá	viz hlavní smlouva	viz hlavní smlouva	NE
2008	90203044	AM	na dobu neurčitou	ČSOB IS	Dodatek č.11 ke Smlouvě o obhospodařování CP	13.2.2008	trvá	viz hlavní smlouva	viz hlavní smlouva	NE
2008	90203035	AM	na dobu neurčitou	ČSOB	Dodatek č.2 ke Smlouvě o spolupráci v oblasti správy aktiv ze dne 1.1.2007	9.12.2008	trvá	viz hlavní smlouva	viz hlavní smlouva	NE
2008	90203017	AM	na dobu neurčitou	ČSOB	Smlouva o zpracování osobních údajů	26.5.2008	trvá	N/A	služby	NE
2008	90203005	AM	na dobu neurčitou	ČSOB	Dodatek č.1 ke Smlouvě o spolupráci v oblasti správy aktiv ze dne 1.1.2007	2.1.2008	trvá	viz hlavní smlouva	viz hlavní smlouva	NE
2008	90203003	AM	na dobu neurčitou	ČSOB, ČSOB Property fund	Dohoda akcionářů společnosti ČSOB Property Fund	5.2.2008	trvá	spolupráce	spolupráce	NE
2008	90203002	AM	na dobu neurčitou	ČSOB Property fund, ČSOB Pojišťovna	Dohoda akcionářů společnosti ČSOB Property Fund	11.2.2008	trvá	spolupráce	spolupráce	NE
2008	90101032	AM	na dobu neurčitou	ČSOB	Dodatek č.2 ke Smlouvě o obstarání vypořádání obchodů s CP a jejich správě	5.11.2008	trvá	viz hlavní smlouva	viz hlavní smlouva	NE
2008	90101031	AM	na dobu neurčitou	ČSOB	Dodatek č.4 k Rámcové smlouvě o úplatných převodech cenných papírů	5.11.2008	trvá	viz hlavní smlouva	viz hlavní smlouva	NE
2008	90101030	AM	jednorázová	ČSOB	Dohoda o ukončení Komisionářské smlouvy ze dne 20.5.2003, ve znění všech pozdějších dodatků a změn	9.9.2008	9.9.2008	N/A	N/A	NE

Rok uzavření	Číslo smlouvy	Týká se	Doba	Protistrana	Název	Datum uzavření	Datum ukončení	Plnění poskytované	Plnění získané	Újma
2008	90101027	AM	jednorázová	ČSOB	Dohoda o ukončení účinnosti Rámcové smlouvy o promptních devizových transakcích č. 01/02228/2005	23.9.2008	23.9.2008	N/A	N/A	NE
2007	90717063	AM	na dobu neurčitou	KBC Asset Management NV	Amendment to the Agreement on Décalog Operation Services no.2	1.12.2007	trvá	viz hlavní smlouva	viz hlavní smlouva	NE
2007	90717010	AM	na dobu neurčitou	KBC Asset Management NV	Amendment to the Agreement on Décalog Operation Services no.1	2.5.2007	trvá	viz hlavní smlouva	viz hlavní smlouva	NE
2007	90514041	AM	na dobu neurčitou	ČSOB	Smlouva o běžném účtu - 05957350/0300 v RON	6.11.2007	trvá	poplatky dle ceníku bankovních služeb ČSOB v platném znění	přijaté úroky dle aktuálních sazeb	NE
2007	90514036	AM	na dobu neurčitou	ČSOB	Smlouva o běžném účtu - 05957961/0300 v TRY	12.10.2007	trvá	poplatky dle ceníku bankovních služeb ČSOB v platném znění	přijaté úroky dle aktuálních sazeb	NE
2007	90514026	AM	na dobu neurčitou	ČSOB	Smlouva o využívání služby ČSOB BusinessBanking 24	30.8.2007	trvá	poplatky dle ceníku bankovních služeb ČSOB v platném znění	služby	NE
2007	90305046	AM	na dobu určitou	ČSOB Pojišťovna	Pojistná smlouva č.8032041513	22.11.2007	31.12.2008	smluvní pojistné	pojištění	NE
2007	90305017	AM	na dobu neurčitou	ČSOB Pojišťovna	Pojištění odpovědnosti za škodu způsobenou provozem vozidla č. 15910161	22.6.2007	trvá	smluvní pojistné	pojištění	NE
2007	90304028	AM	na dobu neurčitou	ČSOB	Smlouva o nájmu movitých věcí č.7100000945	30.5.2007	trvá	smluvní odměna	užívání předmětu nájmu	NE
2007	90304027	AM	na dobu neurčitou	ČSOB	Smlouva o podnájmu nebytových prostor č.7100000676	25.5.2007	trvá	smluvní odměna	užívání předmětu podnájmu	NE
2007	90203060	AM	na dobu neurčitou	KBC Asset Management	Supplement NO.3 to the Investment Management Agreement	29.12.2007	trvá	viz hlavní smlouva	viz hlavní smlouva	NE
2007	90203058	AM	na dobu neurčitou	Auxilium	Smlouva o investičním poradenství	20.12.2007	trvá	služby	smluvní odměna	NE
2007	90203056	AM	na dobu neurčitou	ČSOB Investment Banking Services	Smlouva o investičním poradenství	18.12.2007	trvá	služby	smluvní odměna	NE
2007	90203055	AM	na dobu neurčitou	ČSOB Penzijní fond Progres	Dodatek č.7 ke Smlouvě o obhospodařování CP ze dne 26.6.2002	1.7.2007	trvá	viz hlavní smlouva	viz hlavní smlouva	NE
2007	90203054	AM	na dobu neurčitou	ČSOB Pojišťovna	Dodatek č.1 ke Smlouvě o obhospodařování CP ze dne 29.12.2006	12.10.2007	trvá	viz hlavní smlouva	viz hlavní smlouva	NE
2007	90203053	AM	na dobu neurčitou	ČSOB Penzijní fond Stabilita	Dodatek č.16 ke Smlouvě o obhospodařování CP ze dne 13.6.2002	1.7.2007	trvá	viz hlavní smlouva	viz hlavní smlouva	NE
2007	90203052	AM	na dobu určitou	ČSOB IS	Dodatek č. 10 ke Smlouvě o obhospodařování CP	20.8.2007	trvá	viz hlavní smlouva	viz hlavní smlouva	NE
2007	90203051	AM	na dobu určitou	ČSOB IS	Dodatek č. 9 ke Smlouvě o obhospodařování CP	12.2.2007	trvá	viz hlavní smlouva	viz hlavní smlouva	NE

Rok uzavření	Číslo smlouvy	Týká se	Doba	Protistrana	Název	Datum uzavření	Datum ukončení	Plnění poskytované	Plnění získané	Újma
2007	90203035	AM	na dobu neurčitou	KBC AM, S.A.	General Agreement on Sub- Management	3.10.2007	trvá	služby	smluvní odměna	NE
2007	90203031	AM	na dobu neurčitou	ČSOB IS	Smlouva o spolupráci při umísťování CP kolektivního investování	27.9.2007	trvá	spolupráce, služby	spolupráce, smluvní odměna	NE
2007	90203029	AM	na dobu neurčitou	ČSOB AM, správ.spol.	Zmluva o investičnom poradenstve	29.6.2007	31.12.2008	smluvní odměna	služby	NE
2007	90203016	AM	na dobu neurčitou	KBC Asset Management N.V.	Investment management agreement - Supplement No.2	18.6.2007	trvá	viz hlavní smlouva	viz hlavní smlouva	NE
2007	90203005	AM	na dobu neurčitou	ČSOB	Service Level Agreement	1.4.2007	trvá	spolupráce	spolupráce	NE
2007	90203002	AM	na dobu neurčitou	ČSOB	Smlouva o spolupráci v oblasti správy aktiv	1.1.2007	trvá	spolupráce, smluvní odměna	spolupráce, služby	NE
2007	90101061	AM	na dobu neurčitou	ČSOB	Dodatek č.3 k Rámcové smlouvě o úplatných převodech CP ze dne 15.10.2003, ve znění dod.č.1 a dod.č.2	19.12.2007	trvá	viz hlavní smlouva	viz hlavní smlouva	NE
2007	90101044	AM	na dobu neurčitou	ČSOB	Dodatek č.3 k Rámcové smlouvě č.07113/01/2003 ze dne 12.3.2003	20.11.2007	trvá	viz hlavní smlouva	viz hlavní smlouva	NE
2007	90101043	AM	na dobu neurčitou	ČSOB	Dodatek č.2 ke Komisionářské smlouvě ze dne 20.5.2003	20.11.2007	9.9.2008	viz hlavní smlouva	viz hlavní smlouva	NE
2007	90101042	AM	na dobu neurčitou	ČSOB	Dodatek č.2 k rámcové smlouvě o úplatných převodech CP ze dne 15.10.2003	20.11.2007	trvá	viz hlavní smlouva	viz hlavní smlouva	NE
2007	90101038	AM	na dobu neurčitou	ČSOB	Smlouva o uložení listinných CP	18.10.2007	trvá	smluvní odměna	služby	NE
2007	90101033	AM	na dobu neurčitou	Patria Finance	Dodatek č.6 ke Smlouvě o obstarání koupě, prodeje a vypořádání obchodů s cP ze dne 2.5.2002	27.9.2007	trvá	viz hlavní smlouva	viz hlavní smlouva	NE
2007	90101025	AM	na dobu neurčitou	Patria Finance	Dodatek č.5 ke Smlouvě o obstarání koupě, prodeje a vypořádání obchodů s CP	28.8.2007	trvá	viz hlavní smlouva	viz hlavní smlouva	NE
2006	90717051	AM	na dobu neurčitou	KBC Asset Management NV	Operational and ITC Services Frame Agreement	15.12.2006	trvá	smluvní odměna	služby	NE
2006	90717027	AM	na dobu určitou	KBC Asset Management NV	Agreement on Decalog operation services	1.1.2006	trvá	smluvní odměna	služby	NE
2006	90514039	AM	na dobu neurčitou	ČSOB	Smlouva o běžném účtu (GBP, 05957081/0300)	8.11.2006	trvá	poplatky dle ceníku bankovních služeb ČSOB v aktuálním znění	přijaté úroky dle aktuálních sazeb	NE
2006	90514034	AM	na dobu neurčitou	ČSOB	Smlouva o běžném zajišťovacím AM účtu č.36 (CZK, 17678563/0300)	7.8.2006	trvá	poplatky dle ceníku bankovních služeb ČSOB v aktuálním znění	přijaté úroky dle aktuálních sazeb	NE
2006	90514033	AM	na dobu neurčitou	ČSOB	Smlouva o běžném zajišťovacím AM účtu č.37 (CZK, 17678643/0300)	7.8.2006	trvá	N/A	služby	NE

Rok uzavření	Číslo smlouvy	Týká se	Doba	Protistrana	Název	Datum uzavření	Datum ukončení	Plnění poskytované	Plnění získané	Újma
2006	90514032	AM	na dobu neurčitou	ČSOB	Smlouva o běžném zajišťovacím AM účtu č.38 (CZK, 17678723/0300)	7.8.2006	trvá	N/A	služby	NE
2006	90514031	AM	na dobu neurčitou	ČSOB	Smlouva o běžném zajišťovacím AM účtu č.39 (CZK, 17678803/0300)	7.8.2006	trvá	N/A	služby	NE
2006	90514030	AM	na dobu neurčitou	ČSOB	Smlouva o běžném zajišťovacím AM účtu č.40 (CZK, 17678993/0300)	7.8.2006	trvá	N/A	služby	NE
2006	90514023	AM	na dobu neurčitou	ČSOB	Smlouva o běžném zajišťovacím AM účtu (17606543/0300, CZK)	24.3.2006	trvá	N/A	služby	NE
2006	90514022	AM	na dobu neurčitou	ČSOB	Smlouva o běžném zajišťovacím AM účtu (17606463/0300, CZK)	24.3.2006	trvá	N/A	služby	NE
2006	90514021	AM	na dobu neurčitou	ČSOB	Smlouva o běžném zajišťovacím AM účtu (17606383/0300, CZK)	24.3.2006	trvá	N/A	služby	NE
2006	90514020	AM	na dobu neurčitou	ČSOB	Smlouva o běžném zajišťovacím AM účtu (17606113/0300, CZK)	24.3.2006	trvá	N/A	služby	NE
2006	90514019	AM	na dobu neurčitou	ČSOB	Smlouva o běžném zajišťovacím AM účtu (17582713/0300, CZK)	16.2.2006	trvá	N/A	služby	NE
2006	90514018	AM	na dobu neurčitou	ČSOB	Smlouva o běžném zajišťovacím AM účtu (17582983/0300, CZK)	16.2.2006	trvá	N/A	služby	NE
2006	90514017	AM	na dobu neurčitou	ČSOB	Smlouva o běžném zajišťovacím AM účtu (17583003/0300, CZK)	16.2.2006	trvá	N/A	služby	NE
2006	90514016	AM	na dobu neurčitou	ČSOB	Smlouva o běžném zajišťovacím AM účtu (17583193/0300, CZK)	16.2.2006	trvá	N/A	služby	NE
2006	90514015	AM	na dobu neurčitou	ČSOB	Smlouva o běžném zajišťovacím AM účtu (17583273/0300, CZK)	16.2.2006	trvá	N/A	služby	NE
2006	90514009	AM	na dobu neurčitou	ČSOB	Smlouva o běžném zajišťovacím AM účtu	10.1.2006	trvá	N/A	služby	NE
2006	90514008	AM	na dobu neurčitou	ČSOB	Smlouva o běžném zajišťovacím AM účtu	10.1.2006	trvá	N/A	služby	NE
2006	90514007	AM	na dobu neurčitou	ČSOB	Smlouva o běžném zajišťovacím AM účtu	10.1.2006	trvá	N/A	služby	NE
2006	90514006	AM	na dobu neurčitou	ČSOB	Smlouva o běžném zajišťovacím AM účtu	10.1.2006	trvá	N/A	služby	NE
2006	90514005	AM	na dobu neurčitou	ČSOB	Smlouva o běžném zajišťovacím AM účtu	10.1.2006	trvá	N/A	služby	NE
2006	90514004	AM	na dobu neurčitou	ČSOB	Smlouva o běžném zajišťovacím AM účtu	10.1.2006	trvá	N/A	služby	NE
2006	90514003	AM	na dobu neurčitou	ČSOB	Smlouva o běžném zajišťovacím AM účtu	10.1.2006	trvá	N/A	služby	NE

Rok uzavření	Číslo smlouvy	Týká se	Doba	Protistrana	Název	Datum uzavření	Datum ukončení	Plnění poskytované	Plnění získané	Újma
2006	90514002	AM	na dobu neurčitou	ČSOB	Smlouva o běžném zajišťovacím AM účtu	10.1.2006	trvá	N/A	služby	NE
2006	90514001	AM	na dobu neurčitou	ČSOB	Smlouva o běžném účtu	5.1.2006	trvá	poplatky dle ceníku bankovních služeb ČSOB v aktuálním znění	přijaté úroky dle aktuálních sazeb	NE
2006	90203060	AM	na dobu neurčitou	ČSOB Pojišťovna, a.s.	Dohoda o ochraně informací	29.12.2006	trvá	závazek ochrany informací	N/A	NE
2006	90203059	AM	na dobu neurčitou	ČSOB Pojišťovna, a.s.	Smlouva o obhospodařování cenných papírů	29.12.2006	trvá	služby	smluvní odměna	NE
2006	90203058	AM	na dobu neurčitou	ČSOB Penzijní fond Progres	Dodatek č.6 ke Smlouvě o obhospodařování CP uzavřené dne 26.6.2002, ve znění dodatku 1-5	24.5.2006	trvá	viz hlavní smlouva	viz hlavní smlouva	NE
2006	90203050	AM	na dobu neurčitou	KBC Asset Management NV	Investment management agreement - Supplement	1.4.2006	trvá	viz hlavní smlouva	viz hlavní smlouva	NE
2006	90203046	AM	na dobu neurčitou	ČSOB Penzijní fond Progres	Dodatek č.5 ke Smlouvě o obhospodařování CP uzavřené dne 26.6.2002	31.3.2006	trvá	viz hlavní smlouva	viz hlavní smlouva	NE
2006	90203045	AM	na dobu neurčitou	ČSOB Penzijní fond Stabilita	Dodatek č.15 ke Smlouvě o obhospodařování CP uzavřené dne 13.6.2002	31.3.2006	trvá	viz hlavní smlouva	viz hlavní smlouva	NE
2006	90203044	AM	na dobu neurčitou	ČSOB Penzijní fond Stabilita	Dodatek č.14 ke Smlouvě o obhospodařování CP uzavřené dne 13.6.2002	30.1.2006	trvá	viz hlavní smlouva	viz hlavní smlouva	NE
2006	90203029	AM	na dobu neurčitou	KBC Rent a KBC AM, S.A.	Assignment	1.5.2006	trvá	N/A	převod práv a povinností	NE
2006	90203013	AM	na dobu určitou	ČSOB IS	Dodatek č. 8 ke Smlouvě o obhospodařování CP ze dne 7.10.2002	10.2.2006	trvá	viz. hlavní smlouva	viz. hlavní smlouva	NE
2006	90203012	AM	na dobu neurčitou	ČSOB	Dohoda o přístupu do technické místnosti	28.2.2006	trvá	spolupráce	spolupráce	NE
2005	90717025	AM	na dobu neurčitou	ČSOB	Smlouva o poskytování služeb v oblasti informačních systémů a technologií	1.4.2005	trvá	smluvní odměna	služby	NE
2005	90514054	AM	na dobu neurčitou	ČSOB	Smlouva o běžném zajišťovacím AM účtu	21.9.2005	trvá	N/A	služby	NE
2005	90514053	AM	na dobu neurčitou	ČSOB	Smlouva o běžném zajišťovacím AM účtu	21.9.2005	trvá	N/A	služby	NE
2005	90514052	AM	na dobu neurčitou	ČSOB	Smlouva o běžném zajišťovacím AM účtu	21.9.2005	trvá	N/A	služby	NE
2005	90514037	AM	na dobu neurčitou	ČSOB	Smlouva o běžném a zajišťovacím účtu č. 13	25.7.2005	trvá	N/A	služby	NE
2005	90514036	AM	na dobu neurčitou	ČSOB	Smlouva o běžném a zajišťovacím účtu č. 12	25.7.2005	trvá	N/A	služby	NE



Rok uzavření	Číslo smlouvy	Týká se	Doba	Protistrana	Název	Datum uzavření	Datum ukončení	Plnění poskytované	Plnění získané	Újma
2005	90514021	AM	na dobu neurčitou	ČSOB	Smlouva o běžném zajišťovacím AM účtu č. 17483993/0300	22.6.2005	trvá	N/A	služby	NE
2005	90514020	AM	na dobu neurčitou	ČSOB	Smlouva o běžném zajišťovacím AM účtu č. 17483803/0300	22.6.2005	trvá	N/A	služby	NE
2005	90514019	AM	na dobu neurčitou	ČSOB	Smlouva o běžném zajišťovacím AM účtu č. 17471773/0300	22.6.2005	trvá	N/A	služby	NE
2005	90514018	AM	na dobu neurčitou	ČSOB	Smlouva o běžném zajišťovacím AM účtu č. 17471693/0300	22.6.2005	trvá	N/A	služby	NE
2005	90514017	AM	na dobu neurčitou	ČSOB	Smlouva o běžném zajišťovacím AM účtu č. 17471503/0300	22.6.2005	trvá	N/A	služby	NE
2005	90514016	AM	na dobu neurčitou	ČSOB	Smlouva o běžném zajišťovacím AM účtu č. 17471423/0300	22.6.2005	trvá	N/A	služby	NE
2005	90514015	AM	na dobu neurčitou	ČSOB	Smlouva o běžném zajišťovacím AM účtu č. 17471343/0300	22.6.2005	trvá	N/A	služby	NE
2005	90514014	AM	na dobu neurčitou	ČSOB	Smlouva o běžném zajišťovacím AM účtu č. 17471263/0300	22.6.2005	trvá	N/A	služby	NE
2005	90514013	AM	na dobu neurčitou	ČSOB,a.s.	Smlouva o běžném zajišťovacím AM účtu č. 17471183/0300	22.6.2005	trvá	N/A	služby	NE
2005	90514012	AM	na dobu neurčitou	ČSOB	Smlouva o běžném zajišťovacím AM účtu č. 17470973/0300	22.6.2005	trvá	N/A	služby	NE
2005	90514011	AM	na dobu neurčitou	ČSOB	Smlouva o běžném zajišťovacím AM účtu č. 17470893/0300	22.6.2005	trvá	N/A	služby	NE
2005	90514010	AM	na dobu neurčitou	ČSOB	Smlouva o běžném zajišťovacím AM účtu č. 17470703/0300	22.6.2005	trvá	N/A	služby	NE
2005	90514009	AM	na dobu neurčitou	ČSOB	Smlouva o běžném zajišťovacím AM účtu č. 17470623/0300	22.6.2005	trvá	N/A	služby	NE
2005	90307045	AM	na dobu neurčitou	ČSOB,a.s.;ČSOB Leasing, a.s.;ČSOB Leasing makléř,s.ro.;ČSOB Pojišťovna,a.s.;ČMSS, a.s.;Hypoteční banka,a.s.;ČSOB PF Stabilita, a.s.;ČSOB PF Progres, a.s.;ČSOB Faktoring,a.s.;ČSOB IS, a.s.;Bankovní informační technologie, s.r.o.	Smlouva o spolupráci	31.1.2005	trvá	spolupráce	spolupráce	NE
2005	90304087	AM	na dobu neurčitou	ČSOB IS	Dodatek č.1 ke Smlouvě o podnájmu nebytových prostor	28.12.2005	trvá	viz hlavní smlouva	viz hlavní smlouva	NE

Rok uzavření	Číslo smlouvy	Týká se	Doba	Protistrana	Název	Datum uzavření	Datum ukončení	Plnění poskytované	Plnění získané	Újma
2005	90203085	AM	na dobu neurčitou	ČSOB PF Progres (dříve Hornický penzijní fond Ostrava,a.s.)	Smlouva o obhospodařování CP	28.12.2005	trvá	služby	smluvní odměna	NE
2005	90203081	AM	na dobu neurčitou	ČSOB PF Progres, a.s.	Dodatek č. 4 ke smlouvě o obhospodařování CP uzavřené dne 26.6.2002	1.7.2005	trvá	viz hlavní smlouva	viz hlavní smlouva	NE
2005	90203080	AM	na dobu neurčitou	ČSOB PF Stabilita, a.s.	Dodatek č. 13 ke smlouvě o obhospodařování CP uzavřené dne 13.6.2002	23.9.2005	trvá	viz hlavní smlouva	viz hlavní smlouva	NE
2005	90203079	AM	na dobu neurčitou	ČSOB PF Stabilita, a.s.	Dodatek č. 12 ke smlouvě o obhospodařování CP uzavřené dne 13.6.2002	1.7.2005	trvá	viz hlavní smlouva	viz hlavní smlouva	NE
2005	90203066	AM	na dobu neurčitou	KBC Asset Management NV	Investment Management Agreement	30.9.2005	trvá	služby	smluvní odměna	NE
2005	90203055	AM	na dobu neurčitou	ČSOB	Dohoda z zásadách spolupráce (SLA)	5.8.2005	trvá	spolupráce	spolupráce	NE
2005	90203039	AM	na dobu neurčitou	ČSOB	Agreement on the exercise of voting rights	24.3.2005	trvá	výkon hlasovacích práv v ČSOB IS	výkon hlasovacích práv v ČSOB IS	NE
2005	90203027	AM	na dobu neurčitou	ČSOB	Dodatek č. 1 ke Smlouvě o poskytování HR servisu a zpracování osobních údajů uzavřené dne 1.7.2003	29.4.2005	trvá	viz hlavní smlouva	viz hlavní smlouva	NE
2005	90203023	AM	na dobu určitou	ČSOB IS	Dodatek č. 7 ke Smlouvě o obhospodařování CP ze dne 7.10.2002	11.2.2005	trvá	viz hlavní smlouva	viz hlavní smlouva	NE
2005	90203008	AM	na dobu neurčitou	ČSOB Penzijní fond Stabilita	Dodatek č. 11 ke smlouvě o obhospodařování cenných papírů uzavřené dne 13.6.2002	1.4.2005	trvá	viz hlavní smlouva	viz hlavní smlouva	NE
2005	90203003	AM	na dobu neurčitou	ČSOB Penzijní fond Progres, a.s.	Dodatek č. 3 ke Smlouvě o obhospodařování CP ze dne 26.2.2002	3.1.2005	trvá	viz hlavní smlouva	viz hlavní smlouva	NE
2005	90101084	AM	na dobu neurčitou	ČSOB, pobočka zahraničnej banky v SR	Rámcová zmluva o promptných devízových transakciách č. 01/02228/2005	21.3.2005	23.9.2008	poplatky dle platného sazebníku	služby	NE
2005	90101061	AM	na dobu neurčitou	Patria Finance, a.s.	Dodatek č. 4 ke Smlouvě o obstarání koupě, prodeje a vypřádání obchodů s CP uzavřené dne 2.5.2002	25.10.2005	trvá	viz hlavní smlouva	viz hlavní smlouva	NE
2005	90101049	AM	na dobu neurčitou	ČSOB	Dodatek č. 1 k rámcové smlouvě o úplatných převodech cenných papírů ze dne 15.10.2003	14.10.2005	trvá	viz hlavní smlouva	viz hlavní smlouva	NE
2005	90101048	AM	na dobu neurčitou	ČSOB	Dodatek č. 1 ke Komisionářské smlouvě ze dne 20.5.2003	14.10.2005	9.9.2008	viz hlavní smlouva	viz hlavní smlouva	NE
2005	90101047	AM	na dobu neurčitou	ČSOB	Dodatek č. 2 k rámcové smlouvě č. 07113/01/2003 ze dne 12.3.2003 ve znění dodatku č. 1 ze dne 1.3.2004	30.9.2005	trvá	viz hlavní smlouva	viz hlavní smlouva	NE
2005	90101043	AM	na dobu neurčitou	ČSOB	Dodatek č. 1 ke smlouvě o poskytování služeb vypřádání a správy zahraničních cenných papírů ze dne 21.2.2002	1.7.2005	trvá	viz hlavní smlouva	viz hlavní smlouva	NE
2005	90101042	AM	na dobu neurčitou	ČSOB	Dodatek č. 1 ke smlouvě o obstarání vypořádání obchodů s cennými papíry a jejich správě ze dne 21.2.2002	1.7.2005	trvá	viz hlavní smlouva	viz hlavní smlouva	NE

Rok uzavření	Číslo smlouvy	Týká se	Doba	Protistrana	Název	Datum uzavření	Datum ukončení	Plnění poskytované	Plnění získané	Újma
2005	90101035	AM	na dobu neurčitou	ČSOB	Dodatek č.1 ke smlouvě č. U16675/0903 - Zvláštní ujednání	1.6.2005	trvá	viz hlavní smlouva	viz hlavní smlouva	NE
2005	90101007	AM	na dobu neurčitou	Patria Finance, a.s.	Dodatek č. 3 ke smlouvě o obstarání koupě, prodeje a vypořádání obchodů s CP uzavřené dne 2.5.2002	20.6.2005	trvá	viz hlavní smlouva	viz hlavní smlouva	NE
2004	90514048	AM	na dobu neurčitou	ČSOB	Smlouva o běžném účtu	20.4.2004	trvá	poplatky dle ceníku bankovních služeb ČSOB v aktuálním znění	přijaté úroky dle aktuálních sazeb	NE
2004	90514047	AM	na dobu neurčitou	ČSOB	Smlouva o vydání platební karty	8.7.2004	trvá	poplatky dle ceníku bankovních služeb ČSOB v aktuálním znění	platební karta	NE
2004	90514046	AM	na dobu neurčitou	ČSOB	Smlouva o vydání platební karty	8.7.2004	trvá	poplatky dle ceníku bankovních služeb ČSOB v aktuálním znění	platební karta	NE
2004	90514045	AM	na dobu neurčitou	ČSOB	Smlouva o vydání platební karty	8.7.2004	trvá	poplatky dle ceníku bankovních služeb ČSOB v aktuálním znění	platební karta	NE
2004	90514044	AM	na dobu neurčitou	ČSOB	Smlouva o vydání platební karty	8.7.2004	trvá	poplatky dle ceníku bankovních služeb ČSOB v aktuálním znění	platební karta	NE
2004	90514027	AM	na dobu neurčitou	ČSOB	Dodatek č.1 ke Smlouvě o běžném účtu č.07113281/0300	11.5.2004	trvá	viz hlavní smlouva	viz hlavní smlouva	NE
2004	90514026	AM	na dobu neurčitou	ČSOB	Dodatek č. 1 ke Smlouvě o běžném účtu č. 07113031/0300 ze dne 11.5.2004	11.5.2004	trvá	viz hlavní smlouva	viz hlavní smlouva	NE
2004	90514021	AM	na dobu neurčitou	ČSOB	Smlouva o používání služby Homebanking 24	5.5.2004	31.12.2008	poplatky dle ceníku bankovních služeb ČSOB v aktuálním znění	služby	NE
2004	90514020	AM	na dobu neurčitou	ČSOB	Smlouva o běžném účtu č.07113281/0300 EUR	11.5.2004	trvá	poplatky dle ceníku bankovních služeb ČSOB v aktuálním znění	přijaté úroky dle aktuálních sazeb	NE
2004	90514019	AM	na dobu neurčitou	ČSOB	Smlouva o běžném účtu č.07113031/0300 USD	11.5.2004	trvá	poplatky dle ceníku bankovních služeb ČSOB v aktuálním znění	přijaté úroky dle aktuálních sazeb	NE
2004	90514018	AM	na dobu neurčitou	ČSOB	Dodatek č.1 ke Smlouvě o běžném účtu	2.1.2004	31.12.2008	viz hlavní smlouva	viz hlavní smlouva	NE
2004	90514017	AM	na dobu neurčitou	ČSOB	Dodatek č.2 ke Smlouvě o běžném účtu	2.1.2004	trvá	viz hlavní smlouva	viz hlavní smlouva	NE
2004	90514016	AM	na dobu neurčitou	ČSOB	Dodatek č.2 ke Smlouvě o běžném účtu	2.1.2004	trvá	viz. hlavní smlouva	viz. hlavní smlouva	NE

Rok uzavření	Číslo smlouvy	Týká se	Doba	Protistrana	Název	Datum uzavření	Datum ukončení	Plnění poskytované	Plnění získané	Újma
2004	90514015	AM	na dobu neurčitou	ČSOB	Dodatek č. 2 ke Smlouvě o běžném účtu	2.1.2004	trvá	viz. hlavní smlouva	viz. hlavní smlouva	NE
2004	90514014	AM	na dobu neurčitou	ČSOB	Dodatek č. 2 ke Smlouvě o běžném účtu (07113010/0300)	2.1.2004	trvá	viz. hlavní smlouva	viz. hlavní smlouva	NE
2004	90513033	AM	na dobu neurčitou	ČSOB	Dodatek č. 4 ke smlouvě o poskytování služby ČSOB el. bankovníctví	11.5.2004	trvá	viz. hlavní smlouva	viz. hlavní smlouva	NE
2004	90513022	AM	na dobu neurčitou	ČSOB	Smlouva o autorizaci příkazů klienta zasílaných faxem	16.1.2004	trvá	poplatky dle aktuálního sazebníku	služby	NE
2004	90305057	AM	na dobu neurčitou	ČSOB Pojišťovna	Pojištění odpovědnosti za škodu způsobenou provozem vozidla č. 15910161;4A3 5167,4A3 5166, AKX 75-93, 4A3 7849	6.12.2004	trvá	smluvní pojistné	pojištění	NE
2004	90203071	AM	na dobu neurčitou	KBC Rent	Investment Management Agreement	1.9.2004	trvá	služby	smluvní odměna	NE
2004	90203067	AM	na dobu neurčitou	ČSOB Penzijní fond Progres, a.s.	Dodatek č. 2 ke Smlouvě o obhospodařování CP ze dne 26.2.2002	30.8.2004	trvá	viz. hlavní smlouva	viz. hlavní smlouva	NE
2004	90203066	AM	na dobu neurčitou	ČSOB Penzijní fond Stabilita, a.s.	Dodatek č. 10 ke Smlouvě o obhospodařování CP ze dne 13.6.2002	1.9.2004	trvá	viz. hlavní smlouva	viz. hlavní smlouva	NE
2004	90203065	AM	na dobu neurčitou	ČSOB Penzijní fond Stabilita, a.s.	Dodatek č. 9 ke Smlouvě o obhospodařování CP ze dne 13.6.2002	1.9.2004	trvá	viz. hlavní smlouva	viz. hlavní smlouva	NE
2004	90203064	AM	na dobu neurčitou	ČSOB Penzijní fond Stabilita, a.s.	Dodatek č. 8 ke Smlouvě o obhospodařování CP ze dne 13.6.2002	30.4.2004	trvá	viz. hlavní smlouva	viz. hlavní smlouva	NE
2004	90203063	AM	na dobu neurčitou	ČSOB Penzijní fond Stabilita, a.s.	Dodatek č. 7 ke Smlouvě o obhospodařování CP ze dne 13.6.2002	1.1.2004	trvá	viz. hlavní smlouva	viz. hlavní smlouva	NE
2004	90203062	AM	na dobu neurčitou	ČSOB Penzijní fond Stabilita, a.s.	Dodatek č. 6 ke Smlouvě o obhospodařování CP ze dne 13.6.2002	7.1.2004	trvá	viz. hlavní smlouva	viz. hlavní smlouva	NE
2004	90203061	AM	na dobu neurčitou	ČSOB	Smlouva o spolupráci v oblasti Compliance	31.12.2004	trvá	spolupráce	spolupráce	NE
2004	90203059	AM	na dobu neurčitou	ČSOB, ČMSS	Smlouva o zachování důvěrnosti	21.10.2004	trvá	zachování mlčenlivosti o důvěrných informacích	zachování mlčenlivosti o důvěrných informacích	NE
2004	90203042	AM	na dobu určitou	ČSOB IS	Dodatek č. 6 ke Smlouvě o obhospodařování CP ze dne 7.10.2002	9.7.2004	trvá	viz. hlavní smlouva	viz. hlavní smlouva	NE
2004	90203041	AM	na dobu určitou	ČSOB IS	Dodatek č. 5 ke Smlouvě o obhospodařování CP ze dne 7.10.2002	14.1.2004	trvá	viz. hlavní smlouva	viz. hlavní smlouva	NE
2004	90203005	AM	na dobu neurčitou	ČSOB Pojišťovna a.s.	Smlouva o úhradě příspěvků na životní pojištění pro skupinu zaměstnanců pojištěných u ČSOB Pojišťovny a.s.	16.1.2004	trvá	služby	služby pro zaměstnance	NE
2004	90101035	AM	na dobu neurčitou	Patria Finance, a.s.	Dodatek č. 2 ke smlouvě o obstarání koupě, prodeje a vypořádání obchodů s CP uzavřeně dne 2.5.2002	1.10.2004	trvá	viz. hlavní smlouva	viz. hlavní smlouva	NE

Rok uzavření	Číslo smlouvy	Týká se	Doba	Protistrana	Název	Datum uzavření	Datum ukončení	Plnění poskytované	Plnění získané	Újma
2004	90101001	AM	na dobu neurčitou	ČSOB	Dodatek č. 1 k Rámcové smlouvě č. 07112/01/2003	1.3.2004	trvá	viz. hlavní smlouva	viz. hlavní smlouva	NE
2003	90514056	AM	na dobu neurčitou	ČSOB	Smlouva o využívání BusinessBanking 24	22.10.2003	trvá	poplatky dle ceníku bankovních služeb ČSOB v aktuálním znění	služby	NE
2003	90514051	AM	na dobu neurčitou	ČSOB	Smlouva o vkladovém účtu s termínovanými vklady	25.9.2003	trvá	poplatky dle ceníku bankovních služeb ČSOB v aktuálním znění	přijaté úroky dle aktuálních sazeb	NE
2003	90514050	AM	na dobu neurčitou	ČSOB	Smlouva o běžném účtu	25.9.2003	trvá	poplatky dle ceníku bankovních služeb ČSOB v aktuálním znění	přijaté úroky dle aktuálních sazeb	NE
2003	90514049	AM	na dobu neurčitou	ČSOB	Smlouva o vkladovém účtu s termínovanými vklady	25.9.2003	trvá	poplatky dle ceníku bankovních služeb ČSOB v aktuálním znění	přijaté úroky dle aktuálních sazeb	NE
2003	90514048	AM	na dobu neurčitou	ČSOB	Smlouva o vkladovém účtu s termínovanými vklady	25.9.2003	trvá	poplatky dle ceníku bankovních služeb ČSOB v aktuálním znění	přijaté úroky dle aktuálních sazeb	NE
2003	90514047	AM	na dobu neurčitou	ČSOB	Smlouva o běžném účtu	11.3.2003	trvá	poplatky dle ceníku bankovních služeb ČSOB v aktuálním znění	přijaté úroky dle aktuálních sazeb	NE
2003	90514046	AM	na dobu neurčitou	ČSOB	Smlouva o běžném účtu	11.3.2003	trvá	poplatky dle ceníku bankovních služeb ČSOB v aktuálním znění	přijaté úroky dle aktuálních sazeb	NE
2003	90514045	AM	na dobu neurčitou	ČSOB	Smlouva o běžném účtu	11.3.2003	31.12.2008	poplatky dle ceníku bankovních služeb ČSOB v aktuálním znění	přijaté úroky dle aktuálních sazeb	NE
2003	90514044	AM	na dobu neurčitou	ČSOB	Smlouva o vkladovém účtu s termínovanými vklady	20.1.2003	trvá	poplatky dle ceníku bankovních služeb ČSOB v aktuálním znění	přijaté úroky dle aktuálních sazeb	NE
2003	90514043	AM	na dobu neurčitou	ČSOB	Smlouva o vkladovém účtu s termínovanými vklady	20.1.2003	trvá	poplatky dle ceníku bankovních služeb ČSOB v aktuálním znění	přijaté úroky dle aktuálních sazeb	NE
2003	90514042	AM	na dobu neurčitou	ČSOB	Smlouva o vkladovém účtu s termínovanými vklady	20.1.2003	trvá	poplatky dle ceníku bankovních služeb ČSOB v aktuálním znění	přijaté úroky dle aktuálních sazeb	NE
2003	90514041	AM	na dobu neurčitou	ČSOB	Dodatek č. 1 ke Smlouvě o běžném účtu	18.4.2003	trvá	viz. hlavní smlouva	viz. hlavní smlouva	NE

Rok uzavření	Číslo smlouvy	Týká se	Doba	Protistrana	Název	Datum uzavření	Datum ukončení	Plnění poskytované	Plnění získané	Újma
2003	90514040	AM	na dobu neurčitou	ČSOB	Smlouva o běžném účtu	10.1.2003	trvá	poplatky dle ceníku bankovních služeb ČSOB v aktuálním znění	přijaté úroky dle aktuálních sazeb	NE
2003	90514039	AM	na dobu neurčitou	ČSOB	Dodatek č. 1 ke Smlouvě o běžném účtu	18.4.2003	trvá	viz. hlavní smlouva	viz. hlavní smlouva	NE
2003	90514038	AM	na dobu neurčitou	ČSOB	Smlouva o běžném účtu	10.1.2003	trvá	poplatky dle ceníku bankovních služeb ČSOB v aktuálním znění	přijaté úroky dle aktuálních sazeb	NE
2003	90514037	AM	na dobu neurčitou	ČSOB	Dodatek č. 1 ke Smlouvě o běžném účtu	18.4.2003	trvá	viz. hlavní smlouva	viz. hlavní smlouva	NE
2003	90514036	AM	na dobu neurčitou	ČSOB	Smlouva o běžném účtu	10.1.2003	trvá	poplatky dle ceníku bankovních služeb ČSOB v aktuálním znění	přijaté úroky dle aktuálních sazeb	NE
2003	90514035	AM	na dobu neurčitou	ČSOB	Dodatek č. 1 ke Smlouvě o běžném účtu (07113010/0300)	18.4.2003	trvá	viz. hlavní smlouva	viz. hlavní smlouva	NE
2003	90513053	AM	na dobu neurčitou	ČSOB	Dodatek č. 3 ke Smlouvě o poskytování bankovních služeb na základě elektronické výměny dat uzavřené dne 24.6.2002	10.10.2003	trvá	viz. hlavní smlouva	viz. hlavní smlouva	NE
2003	90513052	AM	na dobu neurčitou	ČSOB	Dodatek č. 2 ke Smlouvě o poskytování bankovních služeb na základě elektronické výměny dat uzavřené dne 24.6.2002	3.2.2003	trvá	viz. hlavní smlouva	viz. hlavní smlouva	NE
2003	90304007	AM	na dobu neurčitou	ČSOB IS	Smlouva o podnájmu nebytových prostor	1.12.2003	trvá	smluvní nájemné	užívání předmětu podnájmu	NE
2003	90203076	AM	na dobu neurčitou	ČSOB Penzijní fond Progres, a.s.	Dodatek č. 1 ke Smlouvě o obhospodařování CP ze dne 26.2.2002	4.4.2003	trvá	viz. hlavní smlouva	viz. hlavní smlouva	NE
2003	90203075	AM	na dobu neurčitou	ČSOB Penzijní fond Stabilita, a.s.	Dodatek č. 5 ke Smlouvě o obhospodařování CP ze dne 13.6.2002	22.7.2003	trvá	viz. hlavní smlouva	viz. hlavní smlouva	NE
2003	90203074	AM	na dobu neurčitou	ČSOB Penzijní fond Stabilita, a.s.	Dodatek č. 4 ke Smlouvě o obhospodařování CP ze dne 13.6.2002	17.3.2003	trvá	viz. hlavní smlouva	viz. hlavní smlouva	NE
2003	90203073	AM	na dobu neurčitou	ČSOB Penzijní fond Stabilita, a.s.	Dodatek č. 3 ke Smlouvě o obhospodařování CP ze dne 13.6.2002	17.2.2003	trvá	viz. hlavní smlouva	viz. hlavní smlouva	NE
2003	90203060	AM	na dobu určitou	ČSOB IS	Dodatek č. 4 ke Smlouvě o obhospodařování CP ze dne 7.10.2002	29.9.2003	trvá	viz. hlavní smlouva	viz. hlavní smlouva	NE
2003	90203059	AM	na dobu určitou	ČSOB IS	Dodatek č. 3 ke Smlouvě o obhospodařování CP ze dne 7.10.2002	26.6.2003	trvá	viz. hlavní smlouva	viz. hlavní smlouva	NE
2003	90203058	AM	na dobu určitou	ČSOB IS	Dodatek č. 2 ke Smlouvě o obhospodařování CP ze dne 7.10.2002	27.3.2003	trvá	viz. hlavní smlouva	viz. hlavní smlouva	NE

Rok uzavření	Číslo smlouvy	Týká se	Doba	Protistrana	Název	Datum uzavření	Datum ukončení	Plnění poskytované	Plnění získané	Újma
2003	90203019	AM	na dobu neurčitou	ČSOB	Smlouva o poskytování HR servisu a zpracování osobních údajů	1.7.2003	trvá	smluvní odměna	HR servis	NE
2003	90203017	AM	na dobu neurčitou	ČSOB	Service level agreement (SLA)	30.5.2003	trvá	spolupráce	spolupráce	NE
2003	90203015	AM	na dobu neurčitou	ČSOB, ČSOB IS	Smlouva o spolupráci	30.4.2003	trvá	spolupráce	spolupráce	NE
2003	90203005	AM	na dobu neurčitou	KBC Asset Management NV	Dodatek k Investment Advisory Agreement	15.5.2003	trvá	viz. hlavní smlouva	viz. hlavní smlouva	NE
2003	90101057	AM	na dobu neurčitou	ČSOB,a.s.	Smlouva o úschově listinných cenných papírů č. U16675/0903	24.9.2003	trvá	poplatek dle platného sazebníku	služby	NE
2003	90101040	AM	na dobu neurčitou	ČSOB	Rámcová smlouva o úplatných převodech cenných papírů	15.10.2003	trvá	poplatek dle sazebníku	služby	NE
2003	90101016	AM	na dobu neurčitou	ČSOB	Komisionářská smlouva	20.5.2003	9.9.2008	poplatky dle sazebníku	služby	NE
2003	90101003	AM	na dobu neurčitou	ČSOB	Rámcová smlouva č. 07113/01/2003	12.3.2003	trvá	poplatek dle sazebníku	služby	NE
2002	90514024	AM	na dobu neurčitou	ČSOB	Smlouva o vkladovém účtu s termínovanými vklady (05957913/0300)	7.11.2002	trvá	poplatky dle ceníku bankovních služeb ČSOB v aktuálním znění	přijaté úroky dle aktuálních sazeb	NE
2002	90514023	AM	na dobu neurčitou	ČSOB	Smlouva o běžném účtu (05957910/0300)	11.10.2002	31.12.2008	poplatky dle ceníku bankovních služeb ČSOB v aktuálním znění	přijaté úroky dle aktuálních sazeb	NE
2002	90514022	AM	na dobu neurčitou	ČSOB	Smlouva o běžném účtu (07113010/0300)	19.6.2002	trvá	poplatky dle ceníku bankovních služeb ČSOB v aktuálním znění	přijaté úroky dle aktuálních sazeb	NE
2002	90513053	AM	na dobu neurčitou	ČSOB	Dodatek č.1 ke Smlouvě o poskytování bankovních služeb na základě elektronické výměny dat ze dne 24.6.2002	23.7.2002	trvá	viz. hlavní smlouva	viz. hlavní smlouva	NE
2002	90513030	AM	na dobu neurčitou	ČSOB	Smlouva o autorizaci instrukcí pro vypořádání CP a s tím souvisejících převodů zasílaných elektronickým přenosem dat	6.11.2002	trvá	poplatky dle platného sazebníku	služby	NE
2002	90513028	AM	na dobu neurčitou	ČSOB	Smlouva o autorizaci příkazů klienta zasílaných faxem	9.12.2002	trvá	poplatky dle platného sazebníku	služby	NE
2002	90513026	AM	na dobu neurčitou	ČSOB	Smlouva o poskytování bankovních služeb na základě elektronické výměny dat	24.6.2002	trvá	odměna dle platného sazebníku	služby	NE
2002	90513025	AM	na dobu neurčitou	ČSOB	Smlouva o autorizaci instrukcí pro vypořádání cenných papírů a s tím souvisejících peněžních převodů zasílaných faxem	23.4.2002	trvá	poplatky dle platného sazebníku	služby	NE

Rok uzavření	Číslo smlouvy	Týká se	Doba	Protistrana	Název	Datum uzavření	Datum ukončení	Plnění poskytované	Plnění získané	Újma
2002	90203049	AM	na dobu neurčitou	ČSOB PF Progres (dříve Zemský penzijní fond)	Dodatek č. 1 ke Smlouvě (obhospodařování majetku)	11.9.2002	trvá	viz hlavní smlouva	viz hlavní smlouva	NE
2002	90203043	AM	na dobu neurčitou	ČSOB Penzijní fond Progres, a.s.	Smlouva o obhospodařování CP ze dne 26.6.2002	26.6.2002	trvá	služby	smluvní odměna	NE
2002	90203042	AM	na dobu neurčitou	ČSOB Penzijní fond Stabilita, a.s.	Dodatek č. 2 ke Smlouvě o obhospodařování CP ze dne 13.6.2002	13.12.2002	trvá	viz. hlavní smlouva	viz. hlavní smlouva	NE
2002	90203041	AM	na dobu neurčitou	ČSOB Penzijní fond Stabilita, a.s.	Dodatek č. 1 ke Smlouvě o obhospodařování CP ze dne 13.6.2002	31.10.2002	trvá	viz. hlavní smlouva	viz. hlavní smlouva	NE
2002	90203040	AM	na dobu neurčitou	ČSOB Penzijní fond Stabilita	Smlouva o obhospodařování CP	13.6.2002	trvá	služby	smluvní odměna	NE
2002	90203035	AM	na dobu určitou	ČSOB IS	Dodatek č. 1 ke Smlouvě o obhospodařování CP ze dne 7.10.2002	30.12.2002	trvá	viz. hlavní smlouva	viz. hlavní smlouva	NE
2002	90203034	AM	na dobu určitou	ČSOB IS	Smlouva o obhospodařování CP	4.10.2002	trvá	služby	smluvní odměna	NE
2002	90203010	AM	na dobu neurčitou	KBC Asset Management NV	Investment advisory Agreement	15.10.2002	trvá	služby	smluvní odměna	NE
2002	90203008	AM	na dobu neurčitou	Patria Finance, a.s.	Smlouva o spolupráci	16.9.2002	trvá	odměna dle platného sazebníku a služby	odměna dle platného sazebníku a služby	NE
2002	90203007	AM	na dobu neurčitou	ČSOB IS	Smlouva o spolupráci	19.8.2002	trvá	spolupráce	spolupráce	NE
2002	90101039	AM	na dobu neurčitou	Patria Finance	Dodatek č. 1 ke Smlouvě o obstarání koupě, prodeje a vypořádání obchodů s CP	20.12.2002	trvá	viz. hlavní smlouva	viz. hlavní smlouva	NE
2002	90101038	AM	na dobu neurčitou	Patria Finance, a.s.	Smlouva o obstarání koupě, prodeje a vypořádání obchodů s CP	2.5.2002	trvá	poplatky dle sazebníku	služby	NE
2002	90101004	AM	na dobu neurčitou	ČSOB	Smlouva o spolupráci a prohlášení ručitele	2.5.2002	trvá	spolupráce	spolupráce - služby při uzavírání a vedení účtů	NE
2002	90101003	AM	na dobu neurčitou	ČSOB	Smlouva o poskytování služeb vypořádání a správy ZCP	21.2.2002	trvá	odměna dle platného sazebníku	služby	NE
2002	90101002	AM	na dobu neurčitou	ČSOB	Smlouva o obstarání vypořádání obchodů s CP a jejich správě	21.2.2002	trvá	odměna dle platného sazebníku	služby	NE
2001	90514005	AM	na dobu neurčitou	ČSOB	Smlouva o běžném účtu	14.8.2001	trvá	poplatky dle ceníku bankovních služeb ČSOB v aktuálním znění	přijaté úroky dle aktuálních sazeb	NE
2001	90513013	AM	na dobu neurčitou	ČSOB	Smlouva o autorizaci příkazů klienta zasílaných faxem	30.10.2001	trvá	poplatky dle ceníku bankovních služeb ČSOB v aktuálním znění	služby	NE
2001	90203023	AM	na dobu neurčitou	ČSOB PF Progres (dříve Zemský penzijní fond)	Smlouva (obhospodařování majetku)	27.7.2001	trvá	služby	smluvní odměna	NE



Rok uzavření	Číslo smlouvy	Týká se	Doba	Protistrana	Název	Datum uzavření	Datum ukončení	Plnění poskytované	Plnění získané	Újma
2001	90101001	AM	na dobu neurčitou	ČSOB	Smlouva o spolupráci	3.8.2001	trvá	spolupráce	spolupráce	NE
2000	90514009	AM	na dobu neurčitou	ČSOB	Smlouva o vkladovém účtu s termínovanými vklady	22.9.2000	trvá	poplatky dle ceníku bankovních služeb ČSOB v aktuálním znění	přijaté úroky dle aktuálních sazeb	NE
2000	90514008	AM	na dobu neurčitou	ČSOB	Smlouva o běžném účtu	22.9.2000	trvá	poplatky dle ceníku bankovních služeb ČSOB v aktuálním znění	přijaté úroky dle aktuálních sazeb	NE
2000	90514007	AM	na dobu neurčitou	ČSOB	Smlouva o vkladovém účtu s termínovanými vklady	2.10.2000	trvá	poplatky dle ceníku bankovních služeb ČSOB v aktuálním znění	přijaté úroky dle aktuálních sazeb	NE
2000	90514006	AM	na dobu neurčitou	ČSOB	Smlouva o běžném účtu	8.8.2000	trvá	poplatky dle ceníku bankovních služeb ČSOB v aktuálním znění	přijaté úroky dle aktuálních sazeb	NE
2000	90514005	AM	na dobu neurčitou	ČSOB	Smlouva o vkladovém účtu na pevný termín	10.8.2000	trvá	poplatky dle ceníku bankovních služeb ČSOB v aktuálním znění	přijaté úroky dle aktuálních sazeb	NE
2000	90514004	AM	na dobu neurčitou	ČSOB	Smlouva o běžném účtu	8.8.2000	trvá	poplatky dle ceníku bankovních služeb ČSOB v aktuálním znění	přijaté úroky dle aktuálních sazeb	NE
1999	90514002	AM	na dobu neurčitou	ČSOB	Smlouva o běžném účtu	2.2.1999	trvá	poplatky dle ceníku bankovních služeb ČSOB v aktuálním znění	přijaté úroky dle aktuálních sazeb	NE
1998	90514002	AM	na dobu neurčitou	ČSOB	Smlouva o běžném účtu	17.12.1998	trvá	poplatky dle ceníku bankovních služeb ČSOB v aktuálním znění	přijaté úroky dle aktuálních sazeb	NE
1998	90514001	AM	na dobu neurčitou	ČSOB	Smlouva o běžném účtu	17.12.1998	trvá	poplatky dle ceníku bankovních služeb ČSOB v aktuálním znění	přijaté úroky dle aktuálních sazeb	NE
1997	90514005	AM	na dobu neurčitou	ČSOB	Smlouva o vkladovém účtu na pevný termín	5.6.1997	trvá	poplatky dle ceníku bankovních služeb ČSOB v aktuálním znění	přijaté úroky dle aktuálních sazeb	NE
1997	90514004	AM	na dobu neurčitou	ČSOB	Smlouva o vkladovém účtu na pevný termín	5.6.1997	trvá	poplatky dle ceníku bankovních služeb ČSOB v aktuálním znění	přijaté úroky dle aktuálních sazeb	NE
1997	90514003	AM	na dobu neurčitou	ČSOB	Smlouva o běžném účtu	20.5.1997	trvá	poplatky dle ceníku bankovních služeb ČSOB v aktuálním znění	přijaté úroky dle aktuálních sazeb	NE

Rok uzavření	Číslo smlouvy	Týká se	Doba	Protistrana	Název	Datum uzavření	Datum ukončení	Plnění poskytované	Plnění získané	Újma
1997	90514002	AM	na dobu neurčitou	ČSOB	Smlouva o běžném účtu	21.5.1997	trvá	poplatky dle ceníku bankovních služeb ČSOB v aktuálním znění	přijaté úroky dle aktuálních sazeb	NE
1997	90514001	AM	na dobu neurčitou	ČSOB	Smlouva o vkladovém účtu na pevný termín	12.9.1997	trvá	poplatky dle ceníku bankovních služeb ČSOB v aktuálním znění	přijaté úroky dle aktuálních sazeb	NE
1996	90514001	AM	na dobu neurčitou	ČSOB	Smlouva o běžném účtu	6.9.1996	trvá	poplatky dle ceníku bankovních služeb ČSOB v aktuálním znění	přijaté úroky dle aktuálních sazeb	NE
1995	90203001	AM	na dobu neurčitou	Patria Finance	Smlouva o podmínkách prodeje vlastních směnec Patria Finance klientům ČSOB AM	25.9.1995	trvá	účást v Emisním programu	směnky do portfolia klientů	NE

## ZPRÁVA NEZÁVISLÉHO AUDITORA

Akcionářům společnosti ČSOB Asset Management, a.s., člen skupiny ČSOB:

- I. Ověřili jsme účetní závěrku společnosti ČSOB Asset Management, a.s., člen skupiny ČSOB k 31. prosinci 2008, ke které jsme 20. března 2009 vydali výrok následujícího znění:

„Ověřili jsme přiloženou účetní závěrku společnosti ČSOB Asset Management, a.s., člen skupiny ČSOB, sestavenou k 31. prosinci 2008 za období od 1. ledna 2008 do 31. prosince 2008, tj. rozvahu, výkaz zisku a ztráty, přehled o změnách vlastního kapitálu a přílohu, včetně popisu používaných významných účetních metod. Údaje o společnosti ČSOB Asset Management, a.s., člen skupiny ČSOB, jsou uvedeny v bodě 1 přílohy této účetní závěrky.

### *Odpovědnost statutárního orgánu účetní jednotky za účetní závěrku*

Za sestavení účetní závěrky v souladu s účetními předpisy platnými v České republice a za věrné zobrazení skutečností v ní odpovídá statutární orgán společnosti ČSOB Asset Management, a.s., člen skupiny ČSOB. Jeho odpovědností je navrhnout, zavést a zajistit vnitřní kontroly nad sestavováním účetní závěrky a věrným zobrazením skutečností v ní tak, aby neobsahovala významné nesprávnosti způsobené podvodem nebo chybou, zvolit a uplatňovat vhodné účetní metody a provádět účetní odhady, které jsou s ohledem na danou situaci přiměřené.

### *Odpovědnost auditora*

Naším úkolem je vydat na základě provedeného auditu výrok k této účetní závěrce. Audit jsme provedli v souladu se zákonem o auditorech, Mezinárodními auditorskými standardy a souvisejícími aplikačními doložkami Komory auditorů České republiky. V souladu s těmito předpisy jsme povinni dodržovat etické normy a naplánovat a provést audit tak, abychom získali přiměřenou jistotu, že účetní závěrka neobsahuje významné nesprávnosti.

Audit zahrnuje provedení auditorských postupů, jejichž cílem je získat důkazní informace o částkách a skutečnostech uvedených v účetní závěrce. Výběr auditorských postupů závisí na úsudku auditora, včetně toho, jak auditor posoudí rizika, že účetní závěrka obsahuje významné nesprávnosti způsobené podvodem nebo chybou. Při posuzování těchto rizik auditor přihlédně k vnitřním kontrolám, které jsou relevantní pro sestavení účetní závěrky a věrné zobrazení skutečností v ní. Cílem posouzení vnitřních kontrol je navrhnout vhodné auditorské postupy, nikoli vyjádřit se k účinnosti vnitřních kontrol. Audit zahrnuje též posouzení vhodnosti použitých účetních metod, přiměřenosti účetních odhadů provedených vedením společnosti i posouzení celkové prezentace účetní závěrky.

Domníváme se, že získané důkazní informace jsou dostatečné a vhodné a jsou přiměřeným základem pro vyjádření výroku auditora.

### *Výrok auditora*

Podle našeho názoru účetní závěrka ve všech významných souvislostech věrně a poctivě zobrazuje aktiva, pasiva a finanční situaci společnosti ČSOB Asset Management, a.s., člen skupiny ČSOB, k 31. prosinci 2008 a výsledky jejího hospodaření za období od 1. ledna 2008 do 31. prosince 2008 v souladu s účetními předpisy platnými v České republice.“

- II. Ověřili jsme též soulad výroční zprávy s výše uvedenou účetní závěrkou. Za správnost výroční zprávy je zodpovědné vedení společnosti. Naším úkolem je vydat na základě provedeného ověření stanovisko o souladu výroční zprávy s účetní závěrkou. Ověření jsme provedli v souladu s Mezinárodními auditorskými standardy a souvisejícími aplikačními doložkami Komory auditorů České republiky. Tyto standardy vyžadují, aby auditor naplánoval a provedl ověření tak, aby získal přiměřenou jistotu, že informace obsažené ve výroční zprávě, které popisují skutečnosti, jež jsou též předmětem zobrazení v účetní závěrce, jsou ve všech významných souvislostech v souladu s příslušnou účetní závěrkou. Účetní informace obsažené ve výroční zprávě jsme sesouhlasili s informacemi uvedenými v účetní závěrce k 31. prosinci 2008. Jiné než účetní informace získané z účetní závěrky a z účetních knih společnosti jsme neověřovali. Jsme přesvědčeni, že provedené ověření poskytuje přiměřený podklad pro vyjádření výroku auditora.

Podle našeho názoru jsou účetní informace uvedené ve výroční zprávě ve všech významných souvislostech v souladu s výše uvedenou účetní závěrkou.

- III. Prověřili jsme dále věcnou správnost údajů uvedených ve zprávě o vztazích mezi propojenými osobami společnosti ČSOB Asset Management, a.s., člen skupiny ČSOB, k 31. prosinci 2008 uvedené ve výroční zprávě. Za sestavení této zprávy o vztazích je zodpovědné vedení společnosti ČSOB Asset Management, a.s., člen skupiny ČSOB. Naším úkolem je vydat na základě provedené prověrky stanovisko k této zprávě o vztazích.

Prověrku jsme provedli v souladu s Mezinárodním standardem pro prověrky a souvisejícími aplikačními doložkami Komory auditorů České republiky. Tyto standardy vyžadují, abychom plánovali a provedli prověrku s cílem získat střední míru jistoty, že zpráva o vztazích neobsahuje významné nesprávnosti. Prověrka je omezena především na dotazování pracovníků společnosti a na analytické postupy a výběrovým způsobem provedené prověření věcné správnosti údajů. Proto prověrka poskytuje nižší stupeň jistoty než audit. Audit zprávy o vztazích jsme neprováděli, a proto nevyjadřujeme výrok auditora.

Na základě naší prověrky jsme nezjistili žádné významné věcné nesprávnosti údajů uvedených ve zprávě o vztazích mezi propojenými osobami společnosti ČSOB Asset Management, a.s., člen skupiny ČSOB k 31. prosinci 2008.

Ernst & Young Audit, s.r.o.  
osvědčení č. 401  
zastoupený

Douglas Burnham  
partner

Michaela Kubýová  
auditor, osvědčení č. 1810

24. dubna 2009  
Praha, Česká republika

Obchodní firma: **ČSOB Asset Management, a.s.,  
člen skupiny ČSOB**

Sídlo: Radlická 333/150, 150 57 Praha 5

Identifikační číslo: 63999463

Právní forma: akciová společnost

Předmět podnikání: správa finančních aktiv

Datum sestavení: 20. března 2009

**ROZVAHA  
K 31. PROSINCI 2008**

<u>Aktiva:</u>	<u>Bod</u>	<u>31. prosince 2008</u>	<u>31. prosince 2007</u>
		tis. Kč	tis. Kč
<b>Pokladní hotovost</b>		<b>19</b>	<b>13</b>
<b>Pohledávky za bankami</b>	3	<b>207 309</b>	<b>204 517</b>
v tom: a) splatné na požádání		15 594	6 847
b) ostatní pohledávky		191 715	197 670
<b>Akcie, podílové listy a ostatní podíly</b>	4	<b>45 616</b>	<b>0</b>
<b>Účasti s rozhodujícím vlivem</b>	5	<b>61 411</b>	<b>111 411</b>
z toho: v bankách		0	0
<b>Dlouhodobý nehmotný majetek</b>	6	<b>2 152</b>	<b>2 889</b>
<b>Dlouhodobý hmotný majetek</b>	6	<b>1 816</b>	<b>2 186</b>
<b>Ostatní aktiva</b>	7	<b>59 205</b>	<b>80 558</b>
<b>Náklady a příjmy příštích období</b>		<b>1 890</b>	<b>354</b>
<b>Aktiva celkem</b>		<b>379 418</b>	<b>401 928</b>
 <u>Pasiva:</u>			
<b>Ostatní pasiva</b>	8	<b>23 149</b>	<b>32 117</b>
<b>Výnosy a výdaje příštích období</b>		<b>0</b>	<b>7 605</b>
<b>Závazky vůči bankám</b>		<b>0</b>	<b>10 057</b>
v tom: a) splatné na požádání		0	10 057
b) ostatní pohledávky		0	0
<b>Základní kapitál – splacený</b>	9	<b>34 000</b>	<b>34 000</b>
<b>Rezervní fondy a ostatní fondy ze zisku</b>		<b>67 227</b>	<b>64 688</b>
v tom: a) povinné rezervní fondy a rizikové fondy		57 068	57 068
b) ostatní fondy ze zisku		10 159	7 620
<b>Oceňovací rozdíly</b>		<b>-3 507</b>	<b>0</b>
z toho: a) z majetku a závazků		0	0
b) ze zajišťovacích derivátů		0	0
c) z přepočtu cenných papírů realizovatelných včetně efektu odložené daně		-3 507	0
<b>Nerozdělený zisk z předchozích období</b>		<b>190 461</b>	<b>189 424</b>
<b>Zisk za účetní období</b>		<b>68 088</b>	<b>64 037</b>
<b>Pasiva celkem</b>		<b>379 418</b>	<b>401 928</b>

**PODROZVAHA  
K 31. PROSINCI 2008**

<u>Podrozvahová pasiva:</u>	<u>Bod</u>	<u>31. prosince 2008</u>	<u>31. prosince 2007</u>
		tis. Kč	tis. Kč
Hodnoty převzaté k obhospodařování	10	<u>94 230 776</u>	<u>99 369 957</u>

**VÝKAZ ZISKU A ZTRÁTY  
ZA ROK KONČÍCÍ 31. PROSINCE 2008**

	<u>Bod</u>	<u>2008</u>	<u>2007</u>
		tis. Kč	tis. Kč
<b>Výnosy z úroků a podobné výnosy</b>	11	<b>7 506</b>	<b>5 648</b>
<b>Výnosy z akcií a podílů</b>		<b>18 512</b>	<b>17 355</b>
v tom: výnosy z účastí s podstatným vlivem			
výnosy z účastí s rozhodujícím vlivem		18 512	17 355
Ostatní výnosy z akcií a podílů			
<b>Výnosy z poplatků a provizí</b>	12	<b>165 716</b>	<b>181 790</b>
<b>Náklady na poplatky a provize</b>	13	<b>-33 708</b>	<b>-44 069</b>
<b>Zisk nebo ztráta z finančních operací</b>	14	<b>-619</b>	<b>-1 334</b>
<b>Ostatní provozní výnosy</b>	15	<b>8 778</b>	<b>3 199</b>
<b>Ostatní provozní náklady</b>	16	<b>-5 013</b>	<b>-5 252</b>
<b>Správní náklady</b>	17	<b>-74 917</b>	<b>-73 682</b>
v tom: a) náklady na zaměstnance		-52 356	-54 503
z toho: aa) mzdy a platy		-39 702	-39 955
ab) sociální a zdravotní pojištění		-12 654	-14 548
b) ostatní správní náklady		-22 561	-19 179
<b>Odpisy</b>	6	<b>-4 795</b>	<b>-4 046</b>
<b>Zisk z běžné činnosti před zdaněním</b>		<b>81 460</b>	<b>79 609</b>
<b>Daň z příjmů</b>	18	<b>-13 372</b>	<b>-15 572</b>
<b>Zisk za účetní období po zdanění</b>		<b>68 088</b>	<b>64 037</b>

**PŘEHLED O ZMĚNÁCH VLASTNÍHO KAPITÁLU  
ZA ROK KONČÍCÍ 31. PROSINCE 2008**

	Základní kapitál	Rezervní fondy a ostatní fondy	Zisk za účetní období	Nerozdělený zisk	Oceňovací rozdíly	Celkem
	tis. Kč	tis. Kč	tis. Kč	tis. Kč	tis. Kč	tis. Kč
<b>Zůstatek k 1. lednu 2007</b>	<b>34 000</b>	<b>62 178</b>	<b>99 079</b>	<b>188 345</b>	<b>0</b>	<b>383 602</b>
Čistý zisk za účetní období	0	0	64 037	0	0	64 037
Převod do nerozděleného zisku	0	0	-1 079	1 079	0	0
Výplata dividendy	0	0	-95 000	0	0	-95 000
Tvorba sociálního fondu	0	3 000	-3 000	0	0	0
Čerpání sociálního fondu	0	-490	0	0	0	-490
<b>Zůstatek k 31. prosinci 2007</b>	<b>34 000</b>	<b>64 688</b>	<b>64 037</b>	<b>189 424</b>	<b>0</b>	<b>352 149</b>
Čistý zisk za účetní období	0	0	68 088	0	0	68 088
Převod do nerozděleného zisku	0	0	-1 037	1 037	0	0
Výplata dividendy	0	0	-60 000	0	0	-60 000
Tvorba sociálního fondu	0	3 000	-3 000	0	0	0
Čerpání sociálního fondu	0	-461	0	0	0	-461
Oceňovací rozdíly z přecenění podílu	0	0	0	0	-3 507	-3 507
<b>Zůstatek k 31. prosinci 2008</b>	<b>34 000</b>	<b>67 227</b>	<b>68 088</b>	<b>190 461</b>	<b>-3 507</b>	<b>356 269</b>

## 1 VŠEOBECNÉ INFORMACE

ČSOB Asset Management, a.s., člen skupiny ČSOB (dále jen „Společnost“) byla zapsána do obchodního rejstříku 31. prosince 1995. Společnost poskytuje služby správy finančních aktiv pro institucionální a privátní investory. Společnost tuto činnost provádí na základě povolení Komise pro cenné papíry.

Členové statutárních orgánů k 31. prosinci 2008:

Představenstvo (Jednatelé)	
Předseda:	Ing. Josef Beneš
Člen:	Ing. Pavel Tichý
Člen:	Ing. Aleš Zíb

Dozorčí rada	
Předseda:	Christian Defrancq
Člen:	Mgr. Jan Barta
Člen:	Erwin Schoeters
Člen:	Johan De Ryck
Člen:	Jeroen van Leeuwen
Člen:	Christof De Mil

## 2 ÚČETNÍ POSTUPY

### (a) Základní zásady vedení účetnictví

Účetní závěrka, obsahující rozvahu, výkaz zisku a ztráty, přehled o změnách ve vlastním kapitálu a související přílohu, je sestavena v souladu se zákonem o účetnictví, vyhláškami vydanými Ministerstvem financí České republiky a českými účetními standardy pro finanční instituce. Účetní závěrka je sestavena na principu historických pořizovacích cen, který je modifikován oceněním finančních nástrojů realizovatelných reálnou hodnotou.

Částky v účetní závěrce jsou zaokrouhleny na tisíce českých korun (tis. Kč), není-li uvedeno jinak a účetní závěrka není konsolidována.

### (b) Den uskutečnění účetního případu

Okamžikem uskutečnění účetního případu je zejména den výplaty nebo převzetí oběživa, den nákupu nebo prodeje valut, deviz, popř. cenných papírů, den provedení platby, popř. inkasa z účtu klienta, den příkazu na korespondenta k provedení platby, den vypořádání obchodu s cennými papíry a devizami, den, ve kterém dojde k nabytí nebo zániku vlastnictví, popř. práv k cizím věcem, ke vzniku pohledávky a závazku, jejich změně nebo zániku, k pohybu majetku uvnitř účetní jednotky a k dalším skutečnostem, které jsou předmětem účetnictví a které nastaly, popř. o nichž jsou k dispozici potřebné doklady tyto skutečnosti dokumentující, nebo které vyplývají z vnitřních podmínek účetní jednotky anebo ze zvláštních předpisů.



**(c) Cizí měny**

Veškeré transakce v cizích měnách jsou přepočítávány na české koruny aktuálním devizovým kurzem zveřejněným Českou národní bankou (dále jen „ČNB“).

Veškeré kurzové zisky a ztráty z přepočtu peněžních položek v cizí měně jsou vykázány v zisku nebo ztrátě z finančních operací.

Finanční aktiva a závazky uváděné v cizích měnách jsou přepočteny na české koruny aktuálním devizovým kurzem zveřejněným ČNB.

**(d) Realizovatelné cenné papíry**

Realizovatelné cenné papíry nejsou ani cennými papíry oceňovanými reálnou hodnotou proti účtům nákladů nebo výnosů, ani cennými papíry drženy do splatnosti. Zahrnují zejména akcie společností, ve kterých Společnost nemá majetkovou účast s rozhodujícím nebo podstatným vlivem, a dluhové cenné papíry držené pro účely řízení likvidity.

Realizovatelné cenné papíry jsou při prvotním zaúčtování oceněny pořizovací cenou, jejíž součástí jsou přímé transakční náklady a následně se oceňují reálnou hodnotou. Zisky a ztráty vyplývající ze změny reálné hodnoty realizovatelných cenných papírů se (po zohlednění daňových vlivů) vykazují přímo ve vlastním kapitálu do okamžiku, kdy dojde k prodeji nebo snížení hodnoty. Kumulované zisky nebo ztráty původně vykázané ve vlastním kapitálu se v těchto případech zaúčtují do výnosů nebo nákladů.

Účetní přecenění podílu na reálnou hodnotu je založeno na NAV ČSOB Property fondu, který je jediným realizovatelným cenným papírem v portfoliu společnosti. Vypočítá se jako podíl upsaného základního kapitálu násobený hodnotou čistého obchodního jmění ke dni sestavení účetní závěrky.

**(e) Majetkové účasti ve společnostech s rozhodujícím a podstatným vlivem**

Společností s rozhodujícím vlivem (dále také „dceřinou společností“) se rozumí subjekt, který je kontrolován Společností (mateřský subjekt). Kontrolou se rozumí schopnost řídit finanční a operativní politiky ekonomické činnosti za účelem získání výhod vyplývajících z takové činnosti.

Společnost s podstatným vlivem (dále také „přidružená společnost“) je společnost, v níž Společnost vykonává podstatný vliv svým podílem na finančním a provozním rozhodování, ale nemá možnost tuto společnost ovládat.

Majetkové účasti s rozhodujícím a podstatným vlivem se oceňují pořizovací cenou.

Pokud dochází k poklesu účetní hodnoty u dlouhodobého finančního majetku, který se ke konci rozvahového dne nepřeceňuje, rozdíl se považuje za dočasné snížení hodnoty a je zaúčtován jako opravná položka.

**(f) Výnosové úroky**

Výnosové úroky ze všech úročených nástrojů jsou vykazovány na akruálním principu s využitím metody efektivní úrokové sazby odvozené ze skutečné pořizovací ceny. Výnosové úroky zahrnují úroky z běžných a termínovaných účtů.

**(g) Výnosy z poplatků a provizí**

Poplatky a provize jsou vykazovány na akruálním principu k datu poskytnutí služby. Poplatky a provize za sjednání transakce pro třetí stranu nebo z podílu na tomto jednání jsou vykázány v okamžiku dokončení transakce, ke které se vztahují. Poplatky za obhospodařování a správu aktiv a za poradenské služby jsou vykazovány na akruálním principu na základě smluv o poskytnutí těchto služeb.

**(h) Náklady na poplatky a provize**

Náklady na poplatky a provize jsou vykazovány na akruálním principu k datu služby. Poplatky a provize za sjednané transakce pro třetí stranu nebo z podílu na tomto jednání jsou vykázány v okamžiku dokončení transakce, ke které se vztahují.

**(i) Pohledávky**

Pohledávky se vykazují v nominální hodnotě snížené o opravnou položku na pochybné pohledávky. Nedobytné pohledávky se odepisují po skončení konkurzního řízení dlužníka nebo v případě, že pravděpodobnost jejich zaplacení není reálná.

**(j) Pohledávky za klienty z titulu nevypořádaných nákupů cenných papírů**

Pohledávky za klienty z titulu nevypořádaných nákupů cenných papírů jsou oceňovány dohodnutou prodejní cenou s klientem.

**(k) Dlouhodobý hmotný a nehmotný majetek**

Dlouhodobý hmotný a nehmotný majetek je oceněn pořizovací cenou a je odepisován rovnoměrně po dobu jeho předpokládané životnosti. Doby odepisování jsou stanoveny takto:

	Počet let
Software	3
Zařízení a vybavení	4
Motorová vozidla	5

Náklady na opravy a udržování hmotného majetku se účtují přímo do nákladů. Technické zhodnocení jednotlivé majetkové položky je aktivováno a odepisováno.

Pokud zůstatková hodnota aktiva přesahuje jeho odhadovanou zpětně ziskatelnou částku, je zůstatková hodnota aktiva snížena o opravnou položku na tuto zpětně ziskatelnou částku.

## **(l) Daně**

Společnost je od 1. srpna 2004 registrovaným plátcem daně z přidané hodnoty (dále jen „DPH“). Dlouhodobý hmotný a nehmotný majetek a zásoby jsou oceňovány pořizovací cenou včetně daně z přidané hodnoty. Společnost neuplatňuje DPH na vstupu vzhledem k tomu, že poměr příjmů podléhajících DPH k celkovým příjmům Společnosti nedosahuje takové výše, aby bylo pro Společnost ekonomické DPH na vstupu uplatňovat. DPH na vstupu (s výjimkou dlouhodobého hmotného a nehmotného majetku) je okamžitě účtována do nákladů.

Daňový základ pro splatnou daň z příjmů se propočte z hospodářského výsledku běžného období připočtením daňově neuznatelných nákladů a odečtením výnosů, které nepodléhají dani z příjmu.

Odložená daň se vykazuje u všech přechodných rozdílů mezi zůstatkovou hodnotou aktiva nebo závazku v rozvaze a jejich daňovou hodnotou s použitím úplné závazkové metody. Odložená daňová pohledávka je zachycena ve výši, kterou bude pravděpodobně možno realizovat proti očekávaným zdanitelným ziskům v budoucnosti.

Pro výpočet odložené daně se používá schválená daňová sazba pro období, v němž Společnost očekává její realizaci.

**(m) Náklady na zaměstnance, penzijní připojištění a sociální fond**

Náklady na zaměstnance jsou součástí správních nákladů a zahrnují odměny členům představenstva a dozorčí rady.

Společnost přispívá svým zaměstnancům na penzijní připojištění a životní pojištění. Tyto příspěvky jsou účtovány přímo do nákladů. K financování státního důchodového plánu provádí Společnost pravidelné odvody do státního rozpočtu.

Společnost vytváří sociální fond na krytí sociálních potřeb zaměstnanců a zaměstnavatelského programu. V souladu s účetními předpisy platnými v České republice není příděl do sociálního fondu vykázán ve výkazu zisku a ztráty, ale jako rozdělení zisku. Čerpání sociálního fondu rovněž není vykázáno ve výkazu zisku a ztráty, ale jako snížení fondu.

**(n) Spřízněné strany**

Spřízněné strany jsou definovány takto:

- členové statutárního orgánu,
- vedoucí zaměstnanci Společnosti, kteří jsou na základě pracovní nebo jiné smlouvy zodpovědní za výkonné řídicí funkce vymezené stanovami Společnosti („vedoucí zaměstnanci Společnosti“),
- společnosti ovládající Společnost a jejich akcionáři s podílem přesahujícím 10% jejich základního kapitálu a vedoucí zaměstnanci těchto společností,
- osoby blízké (přímí rodinní příslušníci) členům představenstva, dozorčí rady, vedoucím zaměstnancům a společností ovládajícím Společnost,
- společnosti, v nichž členové orgánů Společnosti, vedoucí zaměstnanci nebo společnosti ovládající Společnost drží větší než 10% majetkovou účast,
- akcionáři s větší než 10% majetkovou účastí ve Společnosti, akcionáři s více než 10% hlasovacích práv a jimi ovládané společnosti,
- dceřiné společnosti Společnosti.

Významné transakce, zůstatky a metody stanovení cen transakcí se spřízněnými stranami jsou uvedeny v bodech 3, 4, 7, 8, 10, 11, 12, 13 a 17.

**(o) Následné události**

Dopad událostí, které nastaly mezi rozvahovým dnem a dnem podpisu účetní závěrky je zachycen v účetních výkazech v případě, že tyto události poskytují doplňující důkazy o podmínkách, které existovaly k rozvahovému dni.

V případě, že mezi rozvahovým dnem a dnem podpisu účetní závěrky došlo k významným událostem zohledňujícím podmínky, které nastaly po rozvahovém dni, jsou důsledky těchto událostí popsány v příloze, ale nejsou zaúčtovány v účetních výkazech.

**3 POHLEDÁVKY ZA BANKAMI**

	<u>31. prosince 2008</u>	<u>31. prosince 2007</u>
	tis. Kč	tis. Kč
Termínové vklady u ČSOB	191 715	197 670
Běžné účty u ČSOB	10 989	2 554
Běžné účty klientů u ČSOB	<u>4 605</u>	<u>4 293</u>
Celkem	<u>207 309</u>	<u>204 517</u>

Běžné účty a termínové vklady u Československé obchodní banky a.s. („ČSOB“) byly uloženy za stejných podmínek a úrokových sazeb, jako srovnatelné transakce s jinými klienty realizovanými ve shodné době.

## 4 REALIZOVATELNÉ CENNÉ PAPIRY

### Akcie, podílové listy a ostatní podíly

K 31. prosinci 2008

Jméno, sídlo a hlavní předmět podnikání	Počet akcií	Cena pořízení tis. Kč	Nominální hodnota tis. Kč	Přecenění tis. Kč	Reálná hodnota 31. 12. 2008 tis. Kč	Společnost celkem		
						Vlastní kapitál tis. Kč	Základní kapitál tis. Kč	Podíl %
ČSOB Property fund, uzavřený investiční fond, a.s., člen skupiny ČSOB	50	50 000	50 000	-4 384	45 616	1 299 155	1 424 000	3,51
Celkem		50 000	50 000	-4 384	45 616	1 299 155	1 424 000	

Dne 30. srpna 2006 ČSOB AM založil akciovou společností ČSOB Property fund, uzavřený investiční fond, a.s., člen skupiny ČSOB. Základní kapitál ve výši 50 000 tis. Kč byl zcela splacen zakladatelem 1. září. 2006. Status ČSOB Property fund, uzavřený investiční fond, a.s., člen skupiny ČSOB, byl schválen Českou národní bankou a ČSOB Property fund, uzavřený investiční fond, a.s., člen skupiny ČSOB, byl zapsán do obchodního rejstříku 23. července 2007. K 31. prosinci 2007 investice v ČSOB Property fund, uzavřený investiční fond, a.s., člen skupiny ČSOB byla klasifikována jako investice ve společnosti s rozhodujícím vlivem na základě přímého podílu na hlasovacích právech ve výši 100% (viz odstavec 5).

V souladu s investičním záměrem Property fondu, uzavřeného investičního fondu, a.s., dále jen „Fond“, se v roce 2008 staly dalšími akcionáři společnosti Československá obchodní banka, a.s. a ČSOB Pojišťovna, a.s. Společnosti upsaly základní kapitál Fondu ve výši 1 374 000 tis. Kč, ze kterého do konce roku 2008 splatily 1 097 000 tis. Kč. ČSOB AM tak přestal být majoritním akcionářem a jeho podíl na základním kapitálu Fondu klesl k 31. prosinci 2008 na 3,51%.

K 31. prosinci 2008 Fond vlastnil 100% podíl v tuzemské společnosti Merrion Properties, s.r.o., dále ve dvou slovenských společnostech Property Skalica, s.r.o. a Property LM, s.r.o.

## 5 MAJETKOVÉ ÚČASTI

### Majetkové účasti s rozhodujícím vlivem

K 31. prosinci 2008

Jméno, sídlo a hlavní předmět podnikání	Počet akcií	Cena pořízení	Nominální hodnota	Společnost celkem		
				Vlastní kapitál	Základní kapitál	Podíl
	ks	tis. Kč	tis. Kč	tis. Kč	tis. Kč	%
ČSOB Investiční společnost, a.s., člen skupiny ČSOB („ČSOB IS“), Radlická 333/150, Praha 5 – kolektivní investování	25	61 411	25 000	1 251 619	216 000	11,57
Celkem		61 411	25 000	1 251 619	216 000	

K 31. prosinci 2007

Jméno, sídlo a hlavní předmět podnikání	Počet akcií	Cena pořízení	Nominální hodnota	Společnost celkem		
				Vlastní kapitál	Základní kapitál	Podíl
	ks	tis. Kč	tis. Kč	tis. Kč	tis. Kč	%
ČSOB Investiční společnost, a.s., člen skupiny ČSOB („ČSOB IS“), Perlová 371/5, Praha 1 – kolektivní investování	25	61 411	25 000	1 246 629	216 000	11,57
ČSOB Property fund, uzavřený investiční fond, a.s., člen skupiny ČSOB	50	50 000	50 000	39 272	50 000	100
Celkem		111 411	75 000	1 285 901	266 000	

Investice v ČSOB IS je klasifikována jako investice ve společnosti s rozhodujícím vlivem na základě přímého podílu na hlasovacích právech ČSOB IS ve výši 84,72 %.

## 6 DLOUHODOBÝ HMOTNÝ A NEHMOTNÝ MAJETEK

### Dlouhodobý nehmotný majetek

	<u>1. ledna 2007</u>	<u>Pořízení/ odpisy</u>	<u>31. prosince 2007</u>	<u>Pořízení/ odpisy</u>	<u>Vyřazení</u>	<u>31. prosince 2008</u>
	tis. Kč	tis. Kč	tis. Kč	tis. Kč	tis. Kč	tis. Kč
Pořizovací cena						
Software	<u>12 957</u>	<u>896</u>	<u>13 853</u>	<u>2 881</u>	<u>0</u>	<u>16 734</u>
Oprávky						
Software	<u>-8 190</u>	<u>-2 774</u>	<u>-10 964</u>	<u>-3 618</u>	<u>0</u>	<u>-14 582</u>
Zůstatková hodnota	<u><u>4 767</u></u>	<u><u>-1 878</u></u>	<u><u>2 889</u></u>	<u><u>-737</u></u>	<u><u>0</u></u>	<u><u>2 152</u></u>



## Dlouhodobý hmotný majetek

	<u>1. ledna 2007</u>	<u>Pořízení/ odpisy</u>	<u>Vyřazení</u>	<u>31. prosince 2007</u>	<u>Pořízení/ odpisy</u>	<u>Vyřazení</u>	<u>31. prosince 2008</u>
	tis. Kč	tis. Kč	tis. Kč	tis. Kč	tis. Kč	tis. Kč	tis. Kč
Pořizovací cena							
Zařízení a vybavení	2 825	1 111	-1 213	2 723	0	0	2 723
Ostatní	<u>2 531</u>	<u>1 138</u>	<u>-1 077</u>	<u>2 592</u>	<u>807</u>	<u>0</u>	<u>3 399</u>
	<u>5 356</u>	<u>2 249</u>	<u>-2 290</u>	<u>5 315</u>	<u>807</u>	<u>0</u>	<u>6 122</u>
Oprávky							
Zařízení a vybavení	-2 062	-672	1 148	-1 586	-476	0	-2 062
Ostatní	<u>-1 475</u>	<u>-600</u>	<u>532</u>	<u>-1 543</u>	<u>-701</u>	<u>0</u>	<u>-2 244</u>
	<u>-3 537</u>	<u>-1 272</u>	<u>1 680</u>	<u>-3 129</u>	<u>-1 177</u>	<u>0</u>	<u>-4 306</u>
Zůstatková hodnota	<u>1 819</u>	<u>977</u>	<u>-610</u>	<u>2 186</u>	<u>-370</u>	<u>0</u>	<u>1 816</u>

Společnost neposkytla žádný hmotný nebo nehmotný majetek do zástavy a nepoužívá hmotný nebo nehmotný majetek získaný na základě smluv o finančním leasingu.

## 7 OSTATNÍ AKTIVA

	<u>31. prosince 2008</u>	<u>31. prosince 2007</u>
	tis. Kč	tis. Kč
Pohledávky z titulu pevných a výnosových odměn	12 646	29 320
Pohledávky k podnikům ve skupině	34 447	23 606
Poskytnuté provozní zálohy	48	20
Odložená daňová pohledávka (bod 18)	985	476
Pohledávka z titulu přeplatku zálohy na daň z příjmu	11 000	16 850
Pohledávky za klienty z titulu nevypořádaných nákupů cenných papírů	0	10 186
Ostatní pohledávky	<u>79</u>	<u>100</u>
 Celkem	 <u>59 205</u>	 <u>80 558</u>

Pohledávky k podnikům ve skupině lze dále analyzovat takto:

	<u>31. prosince 2008</u>	<u>31. prosince 2007</u>
	tis. Kč	tis. Kč
Zemský penzijní fond (k 31. prosinci 2007 převzat fondem ČSOB Penzijní fond Progres, a.s.)	0	182
ČSOB Penzijní fond Stabilita, a.s., člen skupiny ČSOB	5 665	5 157
KBC Asset Management NV	9 845	7 208
ČSOB Pojišťovna, a.s., člen holdingu ČSOB	4 591	5 437
ČSOB, a.s.	48	0
ČSOB Penzijní fond Progres, a.s., člen skupiny ČSOB	2 480	1 683
ČSOB IS	11 797	3 840
ČSOB Property fund	10	13
Českomoravská stavební spořitelna	0	0
ČSOB Asset Management, Správcovská spol., Slovensko	<u>11</u>	<u>86</u>
 Celkem	 <u>34 447</u>	 <u>23 606</u>

Všechny pohledávky jsou do data splatnosti a nejsou zajištěny

## 8 OSTATNÍ PASIVA

	<u>31. prosince 2008</u>	<u>31. prosince 2007</u>
	tis. Kč	tis. Kč
Dohadné účty pasivní a výdaje příštích období	9 447	17 950
Závazky k podnikům ve skupině	3 613	4 566
Splatný daňový závazek	848	802
Závazky vůči zaměstnancům	2 609	1 890
Zúčtování s institucemi sociálního a zdravotního zabezpečení	604	1 329
Závazky ke klientům	5 037	4 284
Ostatní závazky	<u>991</u>	<u>1 296</u>
Celkem	<u><u>23 149</u></u>	<u><u>32 117</u></u>

Dohadné účty pasivní a výdaje příštích období obsahují zejména neuhrazený příspěvek do Garančního fondu a nevyplacené zaměstnanecké bonusy za rok 2008.

Závazky k podnikům ve skupině lze dále analyzovat takto:

	<u>31. prosince 2008</u>	<u>31. prosince 2007</u>
	tis. Kč	tis. Kč
KBC Asset Management NV	662	556
ČSOB, a.s.	2 788	4 007
ČSOB IS	8	3
ČSOB Pojišťovna, a.s., člen holdingu ČSOB	5	0
ČSOB Asset Management, Správcovská spol., Slovensko	<u>150</u>	<u>0</u>
Celkem	<u><u>3 613</u></u>	<u><u>4 566</u></u>

Všechny závazky jsou do data splatnosti a nejsou zajištěny žádným majetkem Společnosti.

## 9 VLASTNÍ KAPITÁL A ROZDĚLENÍ ZISKU

### Základní kapitál

	31. prosince 2008	31. prosince 2007
	tis. Kč	tis. Kč
Upsaný a splacený základní kapitál	34 000	34 000

### Akcionáři

	31. prosince 2008	31. prosince 2007
	%	%
ČSOB, a.s.	20,59	20,59
Patria Finance, a.s.	79,41	79,41
Celkem	100,00	100,00

Emitované akcie nejsou obchodovány na veřejných trzích. Společnost je ovládána ČSOB, a.s. na základě smlouvy o výkonu hlasovacích práv ČSOB, a.s. a Patria Finance, a.s. jsou ovládány stejnou konečnou mateřskou společností.

Konečnou mateřskou společností byla k 31. prosinci 2008 a k 31. prosinci 2007 KBC Group N.V.

### Rezervní fond

Společnost je povinna doplňovat rezervní fond o 5 % z čistého zisku ročně až do dosažení výše 20 % základního kapitálu. Rezervní fond je naplněn dle zákonného požadavku. Rezervní fond lze použít výhradně na úhradu ztráty.

## Rozdělení zisku

K datu sestavení účetní závěrky ještě nebylo rozhodnuto o rozdělení čistého zisku společnosti za rok 2008, který činil 68 088 tis. Kč.

Rozdělení zisku za rok 2007 je uvedeno v přehledu o změnách vlastního kapitálu.

## 10 HODNOTY PŘEVZATÉ K OBHOSPODAŘOVÁNÍ

Hodnoty převzaté k obhospodařování k 31. prosinci 2008 ve výši 94 230 776 tis. Kč (k 31. prosinci 2007 99 369 957 tis. Kč) představují investiční instrumenty klientů. Hodnoty převzaté k obhospodařování od spřízněných stran představují 48 557 094 tis. Kč k 31. prosinci 2008 (k 31. prosinci 2007: 44 286 363 tis. Kč).

## 11 VÝNOSY Z ÚROKŮ A PODOBNÉ VÝNOSY

	<u>2008</u>	<u>2007</u>
	tis. Kč	tis. Kč
Úroky z termínovaných vkladů u ČSOB, a.s.	7 188	5 147
Úroky z běžných účtů u ČSOB, a.s.	<u>318</u>	<u>501</u>
Celkem	<u><u>7 506</u></u>	<u><u>5 648</u></u>

## 12 VÝNOSY Z POPLATKŮ A PROVIZÍ

	<u>2008</u>	<u>2007</u>
	tis. Kč	tis. Kč
Poplatky za obhospodařování majetku	131 117	144 445
Ostatní	<u>34 599</u>	<u>37 345</u>
Celkem	<u>165 716</u>	<u>181 790</u>

Z výše uvedených činí výnosy z poplatků a provizí od spřízněných osob:

	<u>2008</u>	<u>2007</u>
	tis. Kč	tis. Kč
ČSOB Penzijní fond Stabilita, a.s., člen skupiny ČSOB	21 810	16 517
ČSOB Pojišťovna, a.s., člen holdingu ČSOB	16 094	17 979
ČSOB, a.s.	0	13 575
KBC Asset Management NV	36 624	32 332
ČSOB Penzijní fond Progres, a.s., člen skupiny ČSOB	9 067	5 112
ČSOB IS	22 766	3 202
Zemský penzijní fond (k 31. prosinci 2007 převzat fondem ČSOB Penzijní fond Progres, a.s.)	0	708
Českomoravska stavební spořitelna, a. s.	<u>0</u>	<u>1 354</u>
Celkem	<u>106 361</u>	<u>90 769</u>

## 13 NÁKLADY NA POPLATKY A PROVIZE

	<u>2008</u>	<u>2007</u>
	tis. Kč	tis. Kč
Podíl na výnosech z majetku převzatého k obhospodařování	18 155	29 305
Ostatní poplatky	<u>15 553</u>	<u>14 764</u>
Celkem	<u>33 708</u>	<u>44 069</u>

Z výše uvedených podílů na výnosech z majetku převzatého k obhospodařování činí náklady z poplatků a provizí spřízněným osobám:

	<u>2008</u>	<u>2007</u>
	tis. Kč	tis. Kč
ČSOB, a.s.	18 155	29 305
KBC Asset Management NV	<u>0</u>	<u>0</u>
Celkem	<u>18 155</u>	<u>29 305</u>

#### 14 ČISTÝ ZISK NEBO ZTRÁTA Z FINANČNÍCH OPERACÍ

	<u>2008</u>	<u>2007</u>
	tis. Kč	tis. Kč
Obchodování s cennými papíry	-677	-1 164
Ostatní kurzové rozdíly	153	242
Obchodování s cizími měnami	<u>-95</u>	<u>-412</u>
Celkem	<u>-619</u>	<u>-1 334</u>

#### 15 OSTATNÍ PROVOZNÍ VÝNOSY

	<u>2008</u>	<u>2007</u>
	tis. Kč	tis. Kč
Nevyplacené sociální a zdravotní pojištění z bonusů	1 700	910
Nevyplacené bonusy	6 282	1 052
Výnosy z prodeje hmotného majetku	2	759
Ostatní výnosy z běžné činnosti	<u>794</u>	<u>478</u>
Celkem	<u>8 778</u>	<u>3 199</u>

## 16 OSTATNÍ PROVOZNÍ NÁKLADY

	<u>2008</u>	<u>2007</u>
	tis. Kč	tis. Kč
Poplatky garančnímu fondu	3 074	3 368
Zůstatková cena prodaného hmotného majetku	0	611
Manka a škody	241	138
Ostatní provozní náklady	<u>1 698</u>	<u>1 135</u>
 Celkem	<u><u>5 013</u></u>	<u><u>5 252</u></u>

## 17 SPRÁVNÍ NÁKLADY

	<u>2008</u>	<u>2007</u>
	tis. Kč	tis. Kč
Náklady na zaměstnance	52 356	54 503
Náklady na software a informační systémy	9 248	8 303
Nájemné	5 444	3 824
Náklady na audit, právní a daňové poradenství	914	824
Ostatní správní náklady	<u>6 955</u>	<u>6 228</u>
 Celkem	<u><u>74 917</u></u>	<u><u>73 682</u></u>

Náklady na zaměstnance lze analyzovat následujícím způsobem:

	<u>2008</u>	<u>2007</u>
	tis. Kč	tis. Kč
Mzdy a odměny vedení a členům představenstva	13 882	12 709
Ostatní mzdy, osobní náklady a odměny zaměstnanců	25 820	27 246
Sociální náklady a zdravotní pojištění	<u>12 654</u>	<u>14 548</u>
 Celkem	<u><u>52 356</u></u>	<u><u>54 503</u></u>



## Statistika zaměstnanců

	<u>2008</u>	<u>2007</u>
Průměrný počet zaměstnanců	43	38
Počet členů představenstva	3	3
Počet členů dozorčí rady	6	6

## 18 DAŇ Z PŘÍJMŮ

	<u>2008</u>	<u>2007</u>
	<i>tis. Kč</i>	<i>tis. Kč</i>
Zisk před zdaněním	81 460	79 609
Daňově neuznatelné náklady	3 873	5 956
Výnosy nepodléhající zdanění	<u>-22 962</u>	<u>-20 150</u>
Daňový základ	<u>62 371</u>	<u>65 415</u>
Splatná daň z příjmů ve výši 21 % /24% pro rok 2007/	13 098	15 700
Změna stavu odložené daně	367	-128
Oprava daně za rok 2007	<u>-93</u>	<u>0</u>
Daň z příjmů	<u>13 372</u>	<u>15 572</u>
<u>Odložený daňový závazek</u>	<u>2008</u>	<u>2007</u>
	<i>tis. Kč</i>	<i>tis. Kč</i>
Rozdíl ZC majetku	-96	-159
<u>Odložená daňová pohledávka</u>		
Přecenění podílu Property fondu	877	0
Dohadná položka na sociální a zdravotní pojištění	<u>204</u>	<u>635</u>
Čistá odložená daňová pohledávka (bod 7)	<u>985</u>	<u>476</u>

## 19 FINANČNÍ RIZIKO

### (a) Strategie užívání finančních nástrojů

Společnost není přímo vystavena úvěrovému, tržnímu ani úrokovému riziku. Společnost je nepřímo vystavena měnovému, tržnímu i úrokovému riziku v důsledku pohybů hodnoty obhospodařovaných finančních aktiv klientů. Společnost nepovažuje toto riziko za významné a nepoužívá k jeho řízení žádné zajišťovací nástroje.

### (b) Měnové riziko

Finanční pozice a peněžní toky Společnosti jsou vystaveny riziku pohybů kurzů běžných měn. Následující tabulka shrnuje expozici Společnosti vůči měnovému riziku. Tabulka obsahuje aktiva a závazky Společnosti v zůstatkových hodnotách, uspořádané podle měn.

31. prosince 2008

<b>Aktiva</b>	<u>CZK</u>	<u>EUR</u>	<u>USD</u>	<u>SKK</u>	<u>Ostatní</u>	<u>Celkem</u>
	tis. Kč	tis. Kč	tis. Kč	tis. Kč	tis. Kč	tis. Kč
Pokladní hotovost	14	1	0	0	4	19
Pohledávky za bankami	200 970	1 750	951	0	3 638	207 309
Ostatní aktiva	168 130	2 572	1 288	1	99	172 090
	<u>369 114</u>	<u>4 323</u>	<u>2 239</u>	<u>1</u>	<u>3 741</u>	<u>379 418</u>
<b>Pasiva</b>						
Závazky, ostatní pasiva, výnosy a výdaje příštích období	<u>-18 713</u>	<u>-799</u>	<u>-4</u>	<u>0</u>	<u>-3 633</u>	<u>-23 149</u>
Čistá výše rozvahových aktiv	<u>350 401</u>	<u>3 524</u>	<u>2 235</u>	<u>1</u>	<u>108</u>	<u>356 269</u>

### 31. prosince 2007

<b>Aktiva</b>	<u>CZK</u>	<u>EUR</u>	<u>USD</u>	<u>SKK</u>	<u>Ostatní</u>	<u>Celkem</u>
	tis. Kč	tis. Kč	tis. Kč	tis. Kč	tis. Kč	tis. Kč
Pokladní hotovost	7	3	0	0	3	13
Pohledávky za bankami	174 861	23 189	2 421	0	4 046	204 517
Ostatní aktiva	<u>195 298</u>	<u>2 100</u>	<u>0</u>	<u>0</u>	<u>0</u>	<u>197 398</u>
	370 166	25 292	2 421	0	4 049	401 928
<b>Pasiva</b>						
Závazky, ostatní pasiva, výnosy a výdaje příštích období	<u>-49 775</u>	<u>0</u>	<u>-4</u>	<u>0</u>	<u>0</u>	<u>-49 779</u>
Čistá výše rozvahových aktiv	<u><u>320 391</u></u>	<u><u>25 292</u></u>	<u><u>2 417</u></u>	<u><u>0</u></u>	<u><u>4 049</u></u>	<u><u>352 149</u></u>

### (c) **Riziko likvidity**

Následující tabulka člení aktiva a závazky Společnosti podle příslušných pásem splatnosti na základě zbytkové doby splatnosti k datu účetní závěrky.

### 31. prosince 2008

<b>Aktiva</b>	<u>Do 3 měsíců</u>	<u>3 - 12 měsíců</u>	<u>Nespecifikováno</u>	<u>Celkem</u>
	tis. Kč	tis. Kč	tis. Kč	tis. Kč
Pokladní hotovost	19	0	0	19
Pohledávky za bankami	207 309	0	0	207 309
Majetkové účasti	0	0	107 027	107 027
Hmotný a nehmotný majetek	0	0	3 968	3 968
Jiná aktiva	<u>60 015</u>	<u>59</u>	<u>1 021</u>	<u>61 095</u>
	267 343	59	112 016	379 418
<b>Pasiva</b>				
Závazky, ostatní pasiva, výnosy a výdaje příštích období	<u>-17 157</u>	<u>-5 992</u>	<u>0</u>	<u>-23 149</u>
Čistá výše aktiv / pasiv (-)	<u><u>250 186</u></u>	<u><u>-5 933</u></u>	<u><u>112 016</u></u>	<u><u>356 269</u></u>

31. prosince 2007

<b>Aktiva</b>	<u>Do 3 měsíců</u>	<u>3 - 12 měsíců</u>	<u>Nespecifikováno</u>	<u>Celkem</u>
	tis. Kč	tis. Kč	tis. Kč	tis. Kč
Pokladní hotovost	13	0	0	13
Pohledávky za bankami	204 517	0	0	204 517
Majetková účast	0	0	111 411	111 411
Hmotný a nehmotný majetek	0	0	5 075	5 075
Jiná aktiva	<u>80 558</u>	<u>0</u>	<u>354</u>	<u>80 912</u>
	285 088	0	116 840	401 928
<b>Pasiva</b>				
Závazky, ostatní pasiva, výnosy a výdaje příštích období	<u>-49 779</u>	<u>0</u>	<u>0</u>	<u>-49 779</u>
Čistá výše aktiv / pasiv (-)	<u>235 309</u>	<u>0</u>	<u>116 840</u>	<u>352 149</u>

## 20 NÁSLEDNÉ UDÁLOSTI

Od rozvahového dne do data sestavení účetní závěrky se neodehrály žádné významné události mající vliv na účetní závěrku Společnosti k 31. prosinci 2008.

Tato účetní závěrka byla schválena představenstvem Společnosti k předložení valné hromadě.

Datum sestavení

Podpis statutárního zástupce

Ing. Josef Beneš

20. března 2009

Ing. Aleš Zib

## Tabulková část informační povinnosti OCP

### Základní údaje

IČ	63999463
Obchodní firma	ČSOB Asset Management, a.s., člen skupiny ČSOB
<b>Adresa sídla</b>	
Ulice	Radlická 333/150
Obec	Praha 5
PSČ	150 57
E-mail	
Internetová adresa	<a href="http://www.csobam.cz">www.csobam.cz</a>
Tel.	224 114 154
Fax	224 119 548

### Identifikace kontaktní osoby pro informační povinnost

Jméno, příjmení (titul)	Jana Marešová
Funkce vykonávaná pro emitenta	
E-mail	<a href="mailto:jana.maresova@csob.cz">jana.maresova@csob.cz</a>
Tel.	224 114 154
Fax	224 119 548

### Obsah souboru

Rozvaha, výkaz zisků a ztrát k	31.12.2008
Podrozvaha k	31.12.2008
Přehled o změnách vlastního kapitálu k	31.12.2008
Další údaje k	31.12.2008

### Údaje o auditu a auditorovi

Předložené výkazy ověřeny auditorem  Ano  Ne

Název auditorské firmy	Ernst & Young Audit, s.r.o.
Číslo licence auditorské firmy	401
Jméno, příjmení (titul) auditora	Michaela Kubýová
Číslo dekretu	1810
Zpráva auditora ze dne	24. dubna 2009

Výrok auditora

Podle našeho názoru účetní závěrka ve všech významných souvislostech věrně a poctivě zobrazuje aktiva, pasiva a finanční situaci Společnosti k 31. prosinci 2008 a výsledky jejího hospodaření za období od 1. ledna 2008 do 31. prosince 2008 v souladu s účetními předpisy platnými v České republice.

### Údaje o dalších osobách

Osoba odpovědná za účetnictví	Katarína Baničiarová
Osoba odpovědná za účetní závěrku	Ing. Jarmila Čermáková
Tel.	
E-mail	

Odesláno dne 30.4.2009

označ.	AKTIVA	číslo řádku	Běžné účetní období			Minulé úč. období
			brutto	korekce	netto	netto
1.	Pokladní hotovost, vklady u centrálních bank	001	19		19	13
2.	Státní bezkupónové dluhopisy a ostatní cenné papíry přijímané centrální bankou k refinancování	002	0	0	0	0
v tom:	a) vydané vládními institucemi	003	0		0	0
	b) ostatní	004	0		0	0
3.	Pohledávky za bankami a družstevními záložnami	005	207.309	0	207.309	204.517
v tom:	a) splatné na požádání	006	15.594		15.594	6.847
	b) ostatní pohledávky	007	191.715		191.715	197.670
4.	Pohledávky za klienty - členy družstevních záložení	008	0	0	0	0
v tom:	a) splatné na požádání	009			0	0
	b) ostatní pohledávky	010			0	0
5.	Dluhové cenné papíry	011	0	0	0	0
v tom:	a) vydané vládními institucemi	012			0	0
	b) ostatních subjektů	013			0	0
6.	Akcie, podílové listy a ostatní podíly	014	50.000	4.384	45.616	10.186
7.	Účasti s podstatným vlivem	015			0	0
z toho:	v bankách	016			0	0
8.	Účasti s rozhodujícím vlivem	017	61.411		61.411	111.411
z toho:	v bankách	018	0		0	0
9.	Dlouhodobý nehmotný majetek	019	16.734	14.582	2.152	2.889
z toho:	a) zřizovací výdaje	020			0	0
	b) goodwill	021			0	0
10.	Dlouhodobý hmotný majetek	022	6.122	4.306	1.816	2.186
z toho:	pozemky a budovy pro provozní činnost	023			0	0
11.	Ostatní aktiva	024	59.205		59.205	70.372
12.	Pohledávky z upsaného základního kapitálu	025			0	0
13.	Náklady a příjmy příštích období	026	1.890		1.890	354
	<b>Aktiva celkem</b>	027	<b>402.690</b>	<b>23.272</b>	<b>379.418</b>	<b>401.928</b>
	Kontrolní číslo	999	1.012.689	46.544	966.145	1.008.373

označ.	PASIVA	číslo řádku	Stav v běžném úč. období	Stav v min. úč. období
1.	Závazky vůči bankám, družstevním záložnám	028	0	10.057
v tom	a) splatné na požádání	029	0	10.057
	b) ostatní závazky	030		
2.	Závazky vůči klientům - členům družstevních záložen	031	0	0
v tom	a) splatné na požádání	032		
	b) ostatní závazky	033		
3.	Závazky z dluhových cenných papírů	034	0	0
v tom	a) emitované dluhové cenné papíry	035		
	b) ostatní závazky z dluhových cenných papírů	036		
4.	Ostatní pasiva	037	23.149	32.117
5.	Výnosy a výdaje příštích období	038	0	7.605
6.	Rezervy	039	0	0
v tom:	a) na důchody a podobné závazky	040		
	b) na daně	041		
	c) ostatní	042		
7.	Podřízené závazky	043		
8.	Základní kapitál	044	34.000	34.000
z toho:	a) splacený základní kapitál	045	34.000	34.000
	b) vlastní akcie	046		
9.	Emisní ážio	047		
10.	Rezervní fondy a ostatní fondy ze zisku	048	67.227	64.688
v tom	a) povinné rezervní fondy a rizikové fondy	049	57.068	57.068
	b) ostatní rezervní fondy	050		
	c) ostatní fondy ze zisku	051	10.159	7.620
11.	Rezervní fond na nové ocenění	052		
12.	Kapitálové fondy	053		
13.	Oceňovací rozdíly	054	-3.507	0
z toho:	a) z majetku a závazků	055		
	b) ze zajišťovacích derivátů	056		
	c) z přepočtu účastí	057	-3.507	
14.	Nerozdělený zisk nebo neuhrazená ztráta z předchozích období	058	190.461	189.424
15.	Zisk nebo ztráta za účetní období	059	68.088	64.037
	Pasiva celkem	060	379.418	401.928
	Kontrolní číslo	999	856.556	912.601



**Podrozvaha (v celých tis. Kč) k:**  
**Název účetní jednotky:**  
**IČ:**

31.12.2008  
ČSOB Asset Management, a.s., člen skupiny ČSOB  
63999463

označ.	TEXT	číslo řádku	Stav v běžném úč. období	Stav v min. úč. období
	<b>Podrozvahová aktiva</b>		<b>0</b>	<b>0</b>
1.	Poskytnuté přísliby a záruky	001		
2.	Poskytnuté zástavy	002		
3.	Pohledávky ze spotových operací	003		
4.	Pohledávky z pevných termínových operací	004		
5.	Pohledávky z opcí	005		
6.	Odepsané pohledávky	006		
7.	Hodnoty předané do úschovy, do správy a k uložení	007		
8.	Hodnoty předané k obhospodařování	008		
	<b>Podrozvahová pasiva</b>		<b>94.230.776</b>	<b>99.369.957</b>
1.	Přijaté přísliby a záruky	009		
2.	Přijaté zástavy a zajištění	010		
3.	Závazky ze spotových operací	011		
4.	Závazky z pevných termínových operací	012		
5.	Závazky z opcí	013		
6.	Hodnoty převzaté do úschovy, do správy a k uložení	014		
7.	Hodnoty převzaté k obhospodařování	015	94.230.776	99.369.957
	Kontrolní číslo	999	188.461.552	198.739.914

označ.	Text	číslo řádku	Skutečnost v účetním období	
			sledovaném	minulém
1.	Výnosy z úroků a podobné výnosy	01	<b>7.506</b>	<b>5.648</b>
z toho	úroky z dluhových cenných papírů	02		
2.	Náklady na úroky a podobné náklady	03		
z toho	náklady na úroky z dluhových cenných papírů	04		
3.	Výnosy z akcií a podílů	05	<b>18.512</b>	<b>17.355</b>
v tom	a) výnosy z účastí s podstatným vlivem	06	0	
	b) výnosy z účastí s rozhodujícím vlivem	07	18.512	17.355
	c) ostatní výnosy z akcií a podílů	08		
4.	Výnosy z poplatků a provizí	09	165.716	181.790
5.	Náklady na poplatky a provize	10	33.708	44.069
6.	Zisk nebo ztráta z finančních operací	11	-619	-1.334
7.	Ostatní provozní výnosy	12	8.778	3.199
8.	Ostatní provozní náklady	13	5.013	5.252
9.	Správní náklady	14	<b>74.917</b>	<b>73.682</b>
v tom	a) náklady na zaměstnance	15	52.356	54.503
	z toho: aa) sociální a zdravotní pojištění	16	12.654	14.548
	b) ostatní správní náklady	17	22.561	19.179
10.	Rozpuštění rezerv a opravných položek k dlouhodobému hmotnému a nehmotnému majetku	18		
11.	Odpisy, tvorba a použití rezerv a opravných položek k dlouhodobému hmotnému a nehmotnému majetku	19	4.795	4.046
12.	Rozpuštění opravných položek a rezerv k pohledávkám a zárukám, výnosy z dříve odepsaných pohledávek	20		
13.	Odpisy, tvorba a použití opravných položek a rezerv k pohledávkám a zárukám	21		
14.	Rozpuštění opravných položek k účastem s rozhodujícím a podstatným vlivem	22		
15.	Ztráty z převodu účastí s rozhodujícím a podstatným vlivem, tvorba a použití opravných položek k účastem s rozhodujícím a podstatným vlivem	23		
16.	Rozpuštění ostatních rezerv	24		
17.	Tvorba a použití ostatních rezerv	25		
18.	Podíl na ziscích nebo ztrátách účastí s rozhodujícím nebo podstatným vlivem	26		
20.	Zisk nebo ztráta za účetní období z běžné činnosti před zdaněním	27	<b>81.460</b>	<b>79.609</b>
21.	Mimořádné výnosy	28		
22.	Mimořádné náklady	29		
23.	Zisk nebo ztráta za účetní období z mimořádné činnosti před zdaněním	30	<b>0</b>	<b>0</b>
24.	Daň z příjmů	31	13.372	15.572
26.	Zisk nebo ztráta za účetní období po zdanění	32	<b>68.088</b>	<b>64.037</b>
	Kontrolní číslo	99	587.329	598.510

Přehled o změnách vlastního kapitálu (v celých tis. Kč) k: 31.12.2008

Název účetní jednotky: ČSOB Asset Management, a.s., člen skupiny ČSOB

IČ: 63999463

Minulé účetní období	Zákl. kapitál	Vlastní akcie	Emisní ážio	Rezervní fondy	Kapitál. fondy	Oceň. rozdíly	Nerozd.zisk/neuhr.ztráta	Zisk/ztráta b. o.	Celkem
<b>Zůstatek 1. 1. 2006</b>	34.000	0	0	62.178	0	0	188.345	99.079	383.602
Změny účetních metod									0
Opravy zásadních chyb									0
Kurzové rozdíly a oceňovací rozdíly nezahr. do HV									0
Čistý zisk/ztráta za účetní období								64.037	64.037
Dividendy								-95.000	-95.000
Převody do fondů				3.000				-3.000	0
Použití fondů				-490					-490
Emise akcií									0
Snížení základního kapitálu									0
Zvýšení základního kapitálu									0
Nákupy vlastních akcií									0
Ostatní změny							1.079	-1.079	0
<b>Zůstatek 31. 12. 2007</b>	<b>34.000</b>	<b>0</b>	<b>0</b>	<b>64.688</b>	<b>0</b>	<b>0</b>	<b>189.424</b>	<b>64.037</b>	<b>352.149</b>

Běžné účetní období	Zákl. kapitál	Vlastní akcie	Emisní ážio	Rezervní fondy	Kapitál. fondy	Oceň. rozdíly	Nerozd.zisk/neuhr.ztráta	Zisk/ztráta b. o.	Celkem
<b>Zůstatek 1. 1. 2007</b>	34.000	0	0	64.688	0	0	189.424	64.037	352.149
Změny účetních metod									0
Opravy zásadních chyb									0
Kurzové rozdíly a oceňovací rozdíly nezahr. do HV									0
Čistý zisk/ztráta za účetní období								68.088	68.088
Dividendy								-60.000	-60.000
Převody do fondů				3.000				-3.000	0
Použití fondů				-461					-461
Emise akcií									0
Snížení základního kapitálu									0
Zvýšení základního kapitálu									0
Nákupy vlastních akcií									0
Ostatní změny						-3.507	1.037	-1.037	-3.507
<b>Zůstatek 31. 12. 2008</b>	<b>34.000</b>	<b>0</b>	<b>0</b>	<b>67.227</b>	<b>0</b>	<b>-3.507</b>	<b>190.461</b>	<b>68.088</b>	<b>356.269</b>

Poměrové a další ukazatele k: 31.12.2008

Název účetní jednotky: ČSOB Asset Management, a.s., člen skupiny ČSOB

IČ: 63999463

Poměrové ukazatele	Stav v běžném úč. období (v 0,00 %)	Stav v min. úč. období (v 0,00 %)	Charakteristika a výpočet ukazatele
<b>Zadluženost I</b> ((Celkový dluh - Majetek zákazníků) / (Aktiva celkem - Majetek zákazníků))	6,10	12,39	Měří rozsah, ve kterém jsou celková aktiva financovaná cizími zdroji; $100 * (\text{"Rozvaha - Pasiva ř." 28} + 31 + 34 + 37 + 38 + 39 + 43 - \text{Majetek zákazníků evidovaný jako rozvahová pasiva}) / (\text{"Rozvaha - Aktiva ř." 27} - \text{Majetek zákazníků evidovaný jako pasiva})$
<b>Zadluženost II</b> ((Celkový dluh - Majetek zákazníků) / Vlastní kapitál)	6,50	14,14	Charakterizuje proporci cizích a vlastních zdrojů; $100 * (\text{"Rozvaha - Pasiva ř." 28} + 31 + 34 + 37 + 38 + 39 + 43 - \text{Majetek zákazníků evidovaný jako rozvahová pasiva}) / (\text{"Rozvaha - Pasiva ř." 44} + 47 + 48 + 52 + 53 + 54 + 58 + 59)$
<b>Úrokové zatížení zisku</b> (Náklady na úroky / Ebit)	0,00	0,00	Vyjadřuje míru zatížení vyprodukovaných prostředků úroky plynoucími z využívání cizích zdrojů; $100 * (\text{"Výsledovka ř." 03}) / (\text{"Výsledovka ř." 27} + 30 + 03)$
<b>Rentabilita aktiv - ROAA</b> (Ebit / (Aktiva celkem (průměrný stav) - Majetek zákazníků))	20,85	19,09	Měří efekt, který připadá na jednotku majetku zapojeného do podnikatelské činnosti; $100 * (\text{"Výsledovka ř." 27} + 30 + 03) / \text{PRŮMĚR} (\text{"Rozvaha - Aktiva ř." 27 Běžné období}; \text{"Rozvaha - Aktiva ř." 27 Minulé období} - \text{Majetek zákazníků evidovaný jako rozvahová aktiva})$
<b>Rentabilita vlastního kapitálu - ROAE</b> (Zisk po zd. / Vlastní kapitál (průměrný stav))	19,22	17,41	Vyjadřuje výnosnost kapitálu vloženého akcionáři; $100 * (\text{"Výsledovka ř." 32}) / \text{PRŮMĚR} (\text{"Rozvaha - Pasiva ř." 44} + 47 + 48 + 52 + 53 + 54 + 58 + 59 \text{ Běžné období}; \text{"Rozvaha - Pasiva ř." 44} + 47 + 48 + 52 + 53 + 54 + 58 + 59 \text{ Minulé období};)$
<b>Rentabilita tržeb</b> (Zisk po zdanění / Výnosy z investičních služeb)	41,09	35,23	Měří podíl čistého zisku připadající na jednotku tržeb z poskytování investičních služeb zákazníkům; $100 * (\text{"Výsledovka ř." 32}) / (\text{"Výsledovka ř." 09})$

<b>Nákladovost tržeb</b> (Náklady celkem / Výnosy z investičních služeb)	71,47	69,89	Vyjadřuje podíl celkových nákladů na jednotku tržeb z investičních služeb zákazníkům; 100*(("Výsledovka ř." 03+10+13+14+19+21+23+25+29) / ("Výsledovka ř. " 09)
<b>Mzdová náročnost tržeb</b> (Náklady na zam. / Výnosy z invest. služeb)	31,59	29,98	Vyjadřuje podíl nákladů vynaložených na zaměstnance na jednotku tržeb z poskytnutí investičních služeb zákazníkům; 100*(("Výsledovka ř. " 15) / ("Výsledovka ř. " 09)
<b>Počet zaměstnanců</b> (průměrný přepočtený stav osob v období)	43	38	Průměrný přepočtený stav osob v období

Poměrové a další ukazatele k: 31.12.2008

Název účetní jednotky: ČSOB Asset Management, a.s., člen skupiny ČSOB  
IČ: 63999463

Kapitál a kapitálová přiměřenost (dle vyhlášky č. 123/2007 Sb., o pravidlech obezřetného podnikání bank, spořitelnic a úvěrních družstev a obchodníků s cennými papíry)	Stav v běžném úč. období ( v celých tis. Kč)	Stav v min. úč. období ( v celých tis. Kč)
<b>dle Basel II (pokud je kapitálová přiměřenost vykazována dle Basel II)</b>		
Kapitálová přiměřenost	37,95%	XXX
Kapitál (celková výše)	170534	XXX
Původní kapitál (Tier 1)	279377	XXX
Dodatkový kapitál (Tier 2)	0	XXX
Kapitál na krytí tržního rizika (Tier 3)	0	XXX
Odčitatelné položky od původ. a dodat.kapitálu (Tier1+Tier2)	108.843	XXX
Kapitálové požadavky celkem	35.946	XXX
Kapitálové požadavky k úvěrovému riziku investičního portfolia a riziku rozmělnění investičního portfolia	6.799	XXX
Kapitálové požadavky ke specifickému úrokovému riziku obchodního portfolia	0	XXX
Kapitálové požadavky ke specifickému akciovému riziku obchodního portfolia	0	XXX
Kapitálové požadavky k riziku protistrany u repo obchodů nebo půjček či výpůjček cenných papírů nebo komodit, derivátů, transakcí s delší dobou vypořádání a maržových obchodů	0	XXX
Kapitálové požadavky k vypořádacímu riziku obchodního portfolia a volným dodávkám	0	XXX
Kapitálové požadavky k ostatním nástrojům obchodního portfolia	0	XXX
Kapitálové požadavky k riziku angažovanosti obchodního portfolia	0	XXX
Kapitálové požadavky k obecnému úrokovému riziku obchodního portfolia	0	XXX
Kapitálové požadavky k obecnému akciovému riziku obchodního portfolia	0	XXX
Kapitálové požadavky k měnovému riziku investičního a obchodního portfolia	469	XXX
Kapitálové požadavky ke komoditnímu riziku investičního a obchodního portfolia	0	XXX
Přechodný kapitálový požadavek - dorovnání k Basel I	0	XXX
Kapitálový požadavek na základě režijních nákladů	0	XXX
Kapitálový požadavek pro OCP s omezeným rozsahem IS 1	0	XXX
Kapitálový požadavek pro OCP s omezeným rozsahem IS 2	0	XXX
Kapitálový požadavek k operačnímu riziku	28.678	XXX
<b>dle Basel I (pokud je kapitálová přiměřenost vykazována dle Basel I)</b>		
Kapitálová přiměřenost		117,59%
Kapitál (celková výše)		166192
Původní kapitál (Tier 1)		277603
Dodatkový kapitál (Tier 2)		0
Kapitál na krytí tržního rizika (Tier 3)		0
Odčitatelné položky od původ. a dodat.kapitálu (Tier1+Tier2)		111.411
Kapitálový požadavek A		8359
Kapitálový požadavek B		2947
Kapitálový požadavek k úvěrovému riziku obchodního portfolia		0
Kapitálový požadavek k riziku angažovanosti obchodního portfolia		0
Kapitálový požadavek k obecnému úrokovému riziku		0
Kapitálový požadavek k obecnému akciovému riziku		0
Kapitálový požadavek k měnovému riziku		2947
Kapitálový požadavek ke komoditnímu riziku		0
Kapitálový požadavek k rizikům stanovený vlastním VaR modelem		0