



## **Výroční zpráva za rok 2004**

**ČSOB Asset Management, a.s., člen skupiny ČSOB**

## **Obsah**

Obsah	2
Základní údaje o Společnosti	3
Zpráva představenstva o podnikatelské činnosti Společnosti a stavu jejího majetku v roce 2004	9
Zpráva dozorčí rady	15
Kvantitativní ukazatele	16
Zpráva představenstva společnosti o vztazích mezi propojenými osobami	17
Finanční část	
Zpráva auditora	30
Účetní závěrka za rok končící 31. prosince 2004	32
Tabulková část informační povinnosti OCP	54

## **Základní údaje o Společnosti**

<b>Název:</b>	ČSOB Asset Management, a.s., člen skupiny ČSOB
<b>IČ:</b>	63999463
<b>Sídlo společnosti:</b>	Perlová 371/5, 110 00 Praha 1
<b>Založení:</b>	31. prosince 1995 (do obchodního rejstříku zapsána jako Patria Asset Management, a.s.; dne 28. srpna 2002 zapsána změna firmy na ČSOB Asset Management, a.s., dne 10. března 2003 zapsána změna firmy na ČSOB Asset Management, a.s., člen skupiny ČSOB)
<b>Základní kapitál společnosti:</b>	34 mil. Kč
<b>Akcionář:</b>	79,4 % Patria Finance, a.s. (20 % hlasovacích práv) 20,6 % Československá obchodní banka, a.s. (80 % hlasovacích práv)  od 2.11.2004  79,41 % Patria Finance, a.s. (20,59 % hlasovacích práv) 20,59 % Československá obchodní banka, a.s. (52,94 % hlasovacích práv) KBC Asset Management, N.V. (26,47 % hlasovacích práv)
<b>Předmět podnikání:</b>	Výkon činností obchodníka s cennými papíry v rozsahu povolení uděleného podle zvláštního zákona

### **Orgány společnosti k 31. prosinci 2004**

#### **Představenstvo:**

*Předseda představenstva:*

Ing. Josef Beneš

*Člen představenstva:*

Johan De Ryck

Mgr. Martin Vít

#### **Dozorčí rada:**

*Předseda dozorčí rady:*

Guido Segers

*Člen dozorčí rady:*

Erwin Schoeters

Stefan Duchateau

Philippe Moreels

Patrick Daems

Ing. Pavel Kavánek

## ***Orgány společnosti během roku 2004***

### **Představenstvo:**

*Předseda představenstva:*

Ing. Josef Beneš

Den vzniku členství: 24.5.2002

*Člen představenstva:*

RNDr. Jiří Sušický

Den vzniku členství: 19.7.2000

Den zániku členství: 3.6.2004

Mgr. Petr Vlasák

Den vzniku členství: 23.1.2003

Den zániku členství: 3.6.2004

Johan De Ryck

Den vzniku členství: 3.6.2004

Mgr. Martin Vít

Den vzniku členství: 3.6.2004

### **Dozorčí rada:**

*Předseda dozorčí rady:*

Guido Segers

Den vzniku členství: 26.9.2003

*Člen dozorčí rady:*

Erwin Schoeter

Den vzniku členství: 12.7.2001

Stefan Duchateau

Den vzniku členství: 26.9.2003

Philippe Moreels

Den vzniku členství: 26.9.2003

Patrick Daems

Den vzniku členství: 26.9.2003

Ing. Pavel Kavánek

Den vzniku členství: 26.9.2003

## ***Představenstvo***

**Ing. Josef Beneš** – předseda představenstva (od 24.5.2002 - dosud)

Je absolventem Vysoké školy ekonomické, fakulty financí a bankovníctví, School of International Affairs and Business School.

Od roku 1992 do roku 1994 byl zaměstnán v České národní bance, kde zastával funkci junior analytika peněžního oddělení. V roce 1995 byl zaměstnán ve Světové bance na pozici asistenta bankovního poradce. Od roku 1996 do roku 2000 byl zaměstnán u společnosti IPB, a.s., kde zastával funkci vedoucího dealera a treasury. Od roku 2000 do roku 2002 byl zaměstnán u Standard Bank Ltd., kde zastával funkci ředitele pro místní rozvojové trhy. V současné době působí na pozici generálního ředitele společnosti ČSOB Asset Management, a.s., člen skupiny ČSOB. Členství v orgánech jiných společností: předseda představenstva ČSOB Asset Management, správ. spol., a .s.; předseda představenstva ČSOB d.s.s., a.s.; člen dozorčí rady ČSOB distribution, a.s.

**RNDr. Jiří Sušický** – člen (od 19.7.2000 – do 3.6.2004)

Získal v roce 1988 vysokoškolské vzdělání na Matematicko-fyzikální fakultě University Karlovy v Praze v oboru numerická matematika a dále v roce 1994 titul MBA na Arizona State University v USA. Od dubna 1998 je držitelem povolení k výkonu činnosti makléře.

V roce 1994 pracoval jako analytik ve společnosti Citibank, a .s. V letech 1994-1996 pak jako analytik ve společnosti Patria Finance, a.s. a následně od r. 1996-2000 pracoval jako manažer portfolia. Od roku 1998 pracoval také jako makléř ve společnosti Patria Asset Management nyní ČSOB Asset Management, kde od 11.3.1998 do 4.5.2000 zastával také funkci člena představenstva. Není členem statutárního orgánu či dozorčího orgánu žádné obchodní společnosti se sídlem na území ČR.

**Mgr. Petr Vlasák** – člen (od 23.1.2003 – do 3.6.2004)

Je absolventem Univerzity Karlovy v Praze, fakulty Matematicko-fyzikální.

V roce 1995 po vykonání makléřské zkoušky mu bylo uděleno povolení k výkonu funkce makléře. V letech 1993-1996 byl zaměstnán u Československé obchodní banky, a.s. jako vztahový manažer oddělení správy a úschovy zahraničních cenných papírů. 1996-1998 vykonával investiční poradenství pro společnost Hex Capital. Od října 1998-2002 působil opět v Československé obchodní bance, a.s. jako ředitel útvaru správy klientských aktiv.

Od roku 2002 byl v ČSOB AM zodpovědný za finanční plánování, reporting a monitorování rizik. Není členem statutárního orgánu či dozorčího orgánu žádné obchodní společnosti se sídlem na území ČR.

**Johan De Ryck** – člen ( od 3.6.2004 - dosud)

Je absolventem Vrije Universiteit v Bruselu, se zaměřením na aplikovanou ekonomii.

Od roku 1996 do současnosti působí ve společnosti KBC Asset Management N. V., kde od r. 2002 vykonává funkci regionálního ředitele pro střední Evropu.

Členství v orgánech jiných společností: předseda dozorčí rady ČSOB Investiční společnost, a.s., člen skupiny ČSOB.

**Mgr. Martin Vít** – člen ( od 3.6.2004 – dosud)

Je absolventem Právnické fakulty Univerzity Karlovy v Praze.

V letech 2001 – 2002 působil jako právník společnosti OB Invest, investiční společnost, a.s., (současný název ČSOB Investiční společnost, a.s., člen skupiny ČSOB). Od roku 2002 působí ve společnosti ČSOB Asset Management, a.s., člen skupiny ČSOB, kde do roku 2003 zastával funkci prokuristy a vedoucího právního oddělení. Od roku 2004 je členem představenstva ČSOB AM.

Členství v orgánech jiných společností: člen dozorčí rady ČSOB Investiční společnost, a.s., člen skupiny ČSOB.

### ***Dozorčí rada***

#### **Ing. Pavel Kavánek** – člen (od 26.9.2003 - dosud)

Absolvent VŠE a The Pew Economic Freedom Fellowship na Georgetown University. V ČSOB pracuje od roku 1972, od roku 1991 je členem představenstva banky a od roku 1993 je předsedou představenstva a generálním ředitelem ČSOB.

Členství v orgánech jiných společností: místopředseda dozorčí rady ČMSS, president ČBA, předseda dozorčí rady Nadace Dagmar a Václava Havlových.

#### **Patrick Daems** – člen (od 26.9.2003 - dosud)

Získal univerzitní vzdělání zaměřené na ekonomické vědy na U.F.S.I.A. (University Antwerp) v Belgii a titul M.B.A. z University v USA. Nejprve pracoval pro OSN, poté v belgické pobočce First Interstate Bank. Od roku 1980 pracoval jako její reprezentant ve Frankfurtu. V dalších letech pracoval jako vedoucí korporátního bankovnínictví banky v Los Angeles. Od roku 1987 do roku 1992 byl zaměstnán u Swiss Bank Corporation v USA jako manažer v Jihozápadní korporátní bankovní divizi. Od roku 1992 byl zaměstnancem Kredietbank (která se stala později součástí KBC Bank) nejprve jako vedoucí reprezentant v Los Angeles, potom v Bruselu jako vedoucí korporátní divize ústředí. Od roku 1997 byl generálním manažerem mezinárodního bankovnínictví v ústředí banky v Bruselu.

Členství v orgánech jiných společností: předseda dozorčí rady ČSOB Investment Banking Services a.s. členem představenstva ČSOB.

#### **Erwin Schoeters** – člen (od 12.7.2001 - dosud)

Absolvent Katholike Universiteit Leuven; Fiscale Hogeschool Brussel.

Od roku 1992 pracoval v Kredietbank, dále pak v KBC bank jako vedoucí odboru produktů a marketingu. V současné době působí ve společnosti KBC Asset Management jako ředitel odboru marketingu a obchodního rozvoje.

#### **Guido Segers** – předseda (od 26.9.2003 - dosud)

Je absolventem Katholike Universiteit Leuven, Belgie.

Od roku 1986 působí v centrále společnosti KBC Bank, kde mj. zastával funkci ředitele divize mezinárodních úvěrů, mezinárodní divize řízení rizik, nebo funkci náměstka ředitele. Od roku 1998 zastával funkci generálního ředitele, ředitelství kontroly a účetnictví, od roku 2003 do současnosti zastává funkci generálního ředitele a člena výkonné komise KBC Bank N.V., KBC Bank a Insurance Holding Company N.V.

#### **Stefan Duchateau** – člen (od 26.9.2003 - dosud)

Je absolventem Svobodné univerzity v Bruselu.

Před rokem 1998 působil jako ředitel divize řízení investic ve společnosti Kredietbank. Od roku 1998 působil jako generální ředitel – řízení aktiv a investic skupiny KBC. Od roku 2000 zastává funkci generálního ředitele KBC Bank a funkci předsedy výkonné komise společnosti KBC Asset Management N.V..

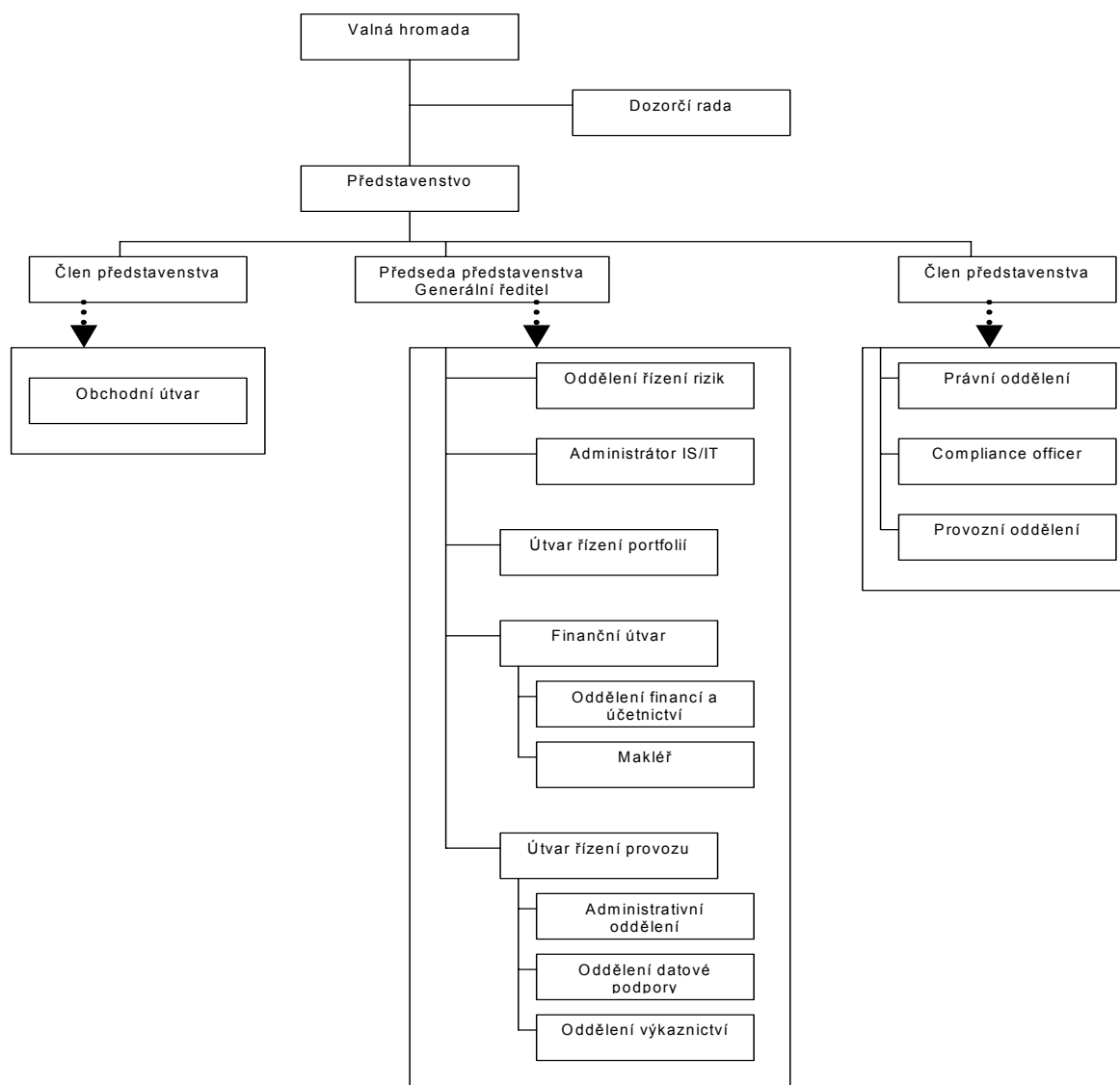
Dále zastává funkci předsedy belgické asociace správců fondů a místopředsedy belgické federace finančních institucí Febelfin.

**Philippe Moreels – člen (od 26.9.2003 - dosud)**

Získal univerzitní vzdělání zaměřené na počítačové a sociální vědy v Belgii, studium obchodního řízení na Solvay Business School ukončeno diplomem Handelsingenieur Solvay. Pracovní kariéru začal jako analytik penzijního fondu v Unilever Group a zde také pracoval jako vnitřní auditor. Dále po dobu sedmi let pracoval jako vedoucí Back office ve skupině Standard Chartered Bank/Westdeutsche Landesbank. Od roku 1993, do vstupu do ČSOB, pracoval v Tatra bance Bratislava na Slovensku, nejprve jako operační manažer a od roku 1998 jako člen představenstva. Od 1.3.2002 je členem představenstva a vrchním ředitelem ČSOB.

Členství v orgánech jiných společností: člen představenstva ČSOB, člen dozorčí rady ČSOB Asset Management, správ. spol. a.s., předseda dozorčí rady ČMHB, člen dozorčí rady ČMSS, předseda dozorčí rady ČSOB Stavebná sporiteľňa, člen dozorčí rady ČSOB Poist'ovňa, předseda dozorčí rady ČSOB distribution, předseda dozorčí rady ČSOB d.s.s., předseda dozorčí rady Business Center.

## Vnitřní struktura společnosti



### Údaje o průměrném počtu zaměstnanců

<i>k 31.12.2003</i>	<i>k 31.12.2004</i>
26	28

V majetku členů představenstva a dozorčí rady nebyly k 31. prosinci 2004 žádné akcie Společnosti.

### Údaje o nabytých vlastních akciích

Společnost nevlastní žádné vlastní akcie.



## **Zpráva představenstva o podnikatelské činnosti Společnosti a stavu jejího majetku v roce 2004**

### **HISTORIE**

Společnost ČSOB Asset Management, a.s., člen skupiny ČSOB (dále jen „Společnost“) byla založena v roce 1995 společností Patria Finance, a.s. (dále jen „Patria Finance“), a to jako její stoprocentně vlastněná dceřiná společnost (původně Patria Asset Management, a.s.). Již od svého vzniku se Společnost řadila mezi přední obhospodařovatele aktiv v České republice, když objem obhospodařovaného majetku každoročně výrazně rostl a ke konci roku 1999 překročil 15 miliard Kč. Koncem roku 2000 se Společnost stala součástí skupiny KBC a objem obhospodařovaného majetku v roce 2001 překročil 20 miliard Kč. Do stejné finanční skupiny, tedy KBC, již od roku 1999 patřila rovněž Československá obchodní banka, a.s. (dále jen „ČSOB“). Přírozeným dalším krokem skupiny KBC byla tedy snaha o využití synergií, které se mezi skupinami Patria Finance a ČSOB v rámci České republiky z pohledu KBC nabízely.

Zásadním krokem k realizaci tohoto strategického plánu bylo nabytí 20% podílu ve Společnosti bankou ČSOB, a to navýšením základního kapitálu Společnosti vkladem akcií společnosti OB Invest, investiční společnost, a.s. (dále jen „OB Invest“). V souvislosti s tímto krokem došlo k převodu většiny hlasovacích práv akcionáře Patria Finance na ČSOB a rovněž ke změně obchodní firmy Společnosti na ČSOB Asset Management, a.s. ČSOB ukončila v roce 2002 poskytování investiční služby obhospodařování cenných papírů s tím, že tyto služby bude nadále v rámci společnosti skupiny KBC v České republice poskytovat výhradně Společnost.

### **ROK 2004 Z POHLEDU OBCHODNÍHO**

Rok 2004 lze z obchodního pohledu hodnotit jako rok úspěšný. Objem obhospodařovaného majetku dosáhl v roce 2004 výše více než 43 mld. Kč, což představuje v porovnání s předchozím rokem nárůst o téměř 26 %. Celková výše objemu obhospodařovaného majetku představuje podle dostupných údajů zhruba 25-procentní podíl na českém trhu. Mezi klienty Společnosti se v současné době řadí pojišťovny, penzijní fondy, města a obce, oborové organizace, obchodní, výrobní a energetické společnosti, nadace a jiné neziskové organizace, a rovněž klienti z řad fyzických osob.

Při získávání i obsluze klientů Společnost úzce spolupracuje s pobočkami a klientskými útvary ČSOB. Důležitou roli hraje zejména spolupráce se segmentem privátního bankovníctví ČSOB při obsluze vybraných klientů, kde objem majetku těchto klientů vzrostl v průběhu roku 2004 o 70%.

### **FILOSOFIE SPOLEČNOSTI**

Společnost nabízí komplexní služby v oblasti investičního poradenství při zhodnocování finančních aktiv prostřednictvím investic do cenných papírů a jiných investičních instrumentů. Přístup k investování je založen na důkladné analýze makroekonomického prostředí, akciového trhu, trhu dluhopisů a na fundamentální analýze jednotlivých společností. V této oblasti využívá Společnost kromě zkušeností svých zaměstnanců také výsledky studií analytického útvaru ČSOB a v oblasti akciových investic rovněž Patria Finance. Společnost uplatňuje v rámci obhospodařování majetku svých klientů disciplinovaný investiční proces, ve kterém jsou zásadní taktická a strategická rozhodnutí činěna investičním výborem, složeným z vedoucích pracovníků Společnosti a dalších specialistů. Za následnou realizaci odsouhlasené investiční strategie zodpovídá manažer portfolia.

Společnost plně respektuje specifika českého trhu a současně se snaží o to, aby její produkty splňovaly mezinárodní standardy a zvyklosti. Společnost ve svém přístupu ke správě klientských aktiv vychází vstřícně rozdílným možnostem svých klientů a uplatňuje individuální přístup k jejich požadavkům na strukturu portfolia, rizikovitost, časový horizont, míru likvidity, specifické daňové podmínky atd.

## **ŘÍZENÍ RIZIK**

Společnost považuje efektivní řízení rizik při obhospodařování klientských aktiv za jednu ze svých hlavních priorit. Z tohoto důvodu jsou průběžně sledovány a řízeny veškeré hlavní zdroje rizik. Velký důraz je kladen na důsledné řízení kreditních, likviditních, tržních a operačních rizik v rámci obhospodařování portfolií cenných papírů klientů Společnosti, a dále na kontrolu dodržování platných zákonů a smluvních ujednání s klienty.

## **SPOLUPRÁCE V RÁMCI FINANČNÍ SKUPINY ČSOB**

Skupina ČSOB v současné době poskytuje klientům finanční služby zejména v následujících oblastech: stavební spoření a hypotéční úvěry, životní a neživotní pojištění, správu aktiv, nástroje kolektivního investování, penzijní připojištění, leasing a factoring. Tržní podíl staví jednotlivé společnosti ze Skupiny ČSOB do významné pozice v jejich oboru podnikání v České republice i na Slovensku. Skupina ČSOB se zaměřuje na plné využívání svého obchodního potenciálu daného silnou klientskou základnou a rozsáhlým distribučním dosahem celé Skupiny s cílem komplexně uspokojovat veškeré finanční potřeby klientů.

Mezi nejdůležitější klienty Společnosti v tomto smyslu patří například ČSOB Pojišťovna, a.s., člen holdingu ČSOB, ČSOB Penzijní fond Stabilita a.s. a ČSOB Penzijní fond Progres a.s.

Neméně významnou oblastí aktivit Společnosti je také investiční poradenství ve vztahu k vybraným korunovým fondům skupiny KBC.

## **FINANČNÍ VÝSLEDKY**

Pozitivní trend růstu majetku převzatého k obhospodařování se projevil i v hospodářských výsledcích společnosti. V roce 2004 dosáhla Společnost čistého zisku ve výši 37 030 tis. Kč, čímž vzrostla hodnota vlastního kapitálu společnosti na 197 019 tis. Kč. Z hlediska celkových výnosů byly nejvýznamnější položkou poplatky za obhospodařování portfolií institucionálních klientů (právnických osob), které představovaly přibližně 71 % z celkových výnosů. Poplatky za obhospodařování portfolií fyzických osob představovaly zhruba 29 % z celkových výnosů. Zbývající část výnosů byla tvořena zejména ostatními výnosy z poplatků a provizí (např. za investiční poradenství) a úrokovými výnosy. Nejvýznamnější nákladové položky představují správní náklady a to náklady na zaměstnance, ostatní provozní náklady a daň z příjmů.

## **ČINNOST DCEŘINÉ SPOLEČNOSTI ČSOB INVESTIČNÍ SPOLEČNOST, A.S., ČLEN SKUPINY ČSOB**

Hospodaření společnosti bylo v roce 2004 determinováno již ukončenou integrací investičních společností ve skupině ČSOB. V rámci této integrace zanikla První investiční společnost, a.s. bez likvidace ke dni 13. ledna 2004 a jmění této zaniklé společnosti přešlo na nástupnickou společnost ČSOB Investiční společnost, a.s., člen skupiny ČSOB, u které byl výkon hlasovacích (akcionářských) práv smluvně přenesen na Společnost. Zápis uvedených změn do obchodního rejstříku byl povolen usnesením Městského soudu v Praze ze dne 13. ledna 2004. ČSOB IS rovněž převzala na základě rozhodnutí Komise pro cenné papíry obhospodařování majetku v otevřených podílových fondech zaniklé První investiční společnosti.

Sloučení obou společností přispělo k zefektivnění vnitřních procesů. Předchozí přestěhování do těsné blízkosti mateřské banky umožnilo využití jejího servisního zázemí.

V I. pololetí 2004 již byly všechny investiční fondy přeměněny na otevřené podílové fondy a tak postupně docházelo k významnému odlivu majetku podílníků. To se projevilo dílčím snížením inkasovaných odměn za obhospodařování majetku. Trend postupného snižování objemu obhospodařovaného majetku bude pokračovat i v roce 2005, a to zejména v souvislosti s převodem aktiv pocházejících z bývalé Investiční a Poštovní banky na Českou konsolidační agenturu. V rámci tohoto procesu dochází k výraznému snížení účasti tzv. off-shore struktur v otevřených podílových fondech. Pro následující období je připravován projekt sloučení pěti ex-privatizačních podílových fondů čímž dále dojde k efektivnější správě fondů.

#### Fondy obhospodařované společností ČSOB Investiční společnost, a.s., člen skupiny ČSOB k 31.12.2004:

- ČSOB akciový mix, ČSOB Investiční společnost, a.s., člen skupiny ČSOB, otevřený podílový fond
- ČSOB bond mix, ČSOB Investiční společnost, a.s., člen skupiny ČSOB, otevřený podílový fond
- ČSOB středoevropský, ČSOB Investiční společnost, a.s., člen skupiny ČSOB, otevřený podílový fond
- ČSOB bohatství, ČSOB Investiční společnost, a.s., člen skupiny ČSOB, otevřený podílový fond
- ČSOB křišťálový fond, ČSOB Investiční společnost, a.s., člen skupiny ČSOB, otevřený podílový fond
- ČSOB fond obchodu, ČSOB Investiční společnost, a.s., člen skupiny ČSOB, otevřený podílový fond
- ČSOB nadační, ČSOB Investiční společnost, a.s., člen skupiny ČSOB, otevřený podílový fond
- ČSOB KVANTO Kombinovaný, ČSOB Investiční společnost, a.s., člen skupiny ČSOB, otevřený podílový fond
- ČSOB KVANTO Korunový dluhopisový, ČSOB Investiční společnost, a.s., člen skupiny ČSOB, otevřený podílový fond
- ČSOB výnosový, ČSOB Investiční společnost, a.s., člen skupiny ČSOB, otevřený podílový fond

#### **VÝHLED DO ROKU 2005**

Pro rok 2005 plánuje Společnost další zefektivnění procesů souvisejících s obhospodařováním finančních aktiv a to prostřednictvím využití synergických efektů jak v rámci skupiny ČSOB, tak s mateřskou KBC.

V Praze dne 29. března 2005

Ing. Josef Beneš  
předseda představenstva

Mgr. Martin Vít  
člen představenstva

### **ČESKÁ EKONOMIKA**

Česká republika prošla spolu s dalšími středoevropskými a východoevropskými zeměmi významným historickým mezníkem, kterým byl 1.5.2004 vstup do Evropské unie. Ve volbách do Evropského Parlamentu došlo k propadu vládní koalice v důsledku čehož rezignoval premiér Vladimír Špidla na své funkce a vystřídal ho Stanislav Gross.

Dramatické cenové šoky spojené se vstupem do EU a daňovými změnami se nekonaly a květnová meziměsíční inflace činila 0,4%, za celý rok 2004 se pak spotřebitelské ceny zvýšily o 2,8%. Ke zvýšení oproti roku 2003, kdy inflace dosáhla 1%, došlo v důsledku jednorázového navýšení daně z přidané hodnoty a spotřební daně a růstu cen pohonných hmot. Hrubý domácí produkt se ve 4. čtvrtletí meziročně zvýšil o 4,3% a nezaměstnanost dosáhla, podle nové metody, v prosinci úrovně 9,5%. Hlavní růstové zdroje české ekonomiky v roce 2004 představovaly investice a spotřeba domácností. Státní dluh ve výši téměř 600 mld. Kč zůstává do budoucna pro českou ekonomiku prozatím přetrvávajícím a neřešeným problémem.

Na svém červnovém a srpnovém zasedání zvýšila Česká národní banka své tři základní sazby pokaždé o 0,25%, tj. od srpna činila dvoutýdenní repo sazbu 2,50%, diskontní sazba 1,50% a lombardní sazba 3,50%. Kromě těchto zvýšení přistoupila ČNB ke zvýšení úrokových sazeb naposledy v roce 2001, od té doby docházelo pouze k jejich snižování. Úrokový diferenciál vůči eurozóně tak činil na konci roku pouze 25 bazických bodů. Česká koruna v průběhu roku 2004 vzhledem k euru a dolaru razantně posilovala. Důvodem byly pokračující konvergenční tendence směrem k euru, vyrovnávání obchodního účtu české ekonomiky a opačně zvyšující se schodek na běžném účtu Spojených států.

### **VÝVOJ FINANČNÍCH TRHŮ V ČR**

Očekávaný vstup České republiky do Evropské unie přinesl v prvním pololetí výrazný optimismus na akciových trzích a akcie silně posilovaly. Krátce po vstupu došlo k mírné korekci, ale následně pozitivní nálada na středoevropský region poslala akcie na nová maxima. Akciový index PX-D si dokázal připsat v daném roce úctyhodných 55,3%. Z jednotlivých titulů se nejvíce dařilo akciím ČEZ (+133,84%) a Erste Bank (+48,75%). Velmi pozitivní zprávou bylo zdařené IPO farmaceutické společnosti Zentiva a následně uvedení těchto akcií na burzu v červenci. Od upisovací ceny do konce roku si akcie této společnosti připsaly 56,2%.

Trh s dluhopisy odrážel vývoj hospodářství i politickou situaci v ČR a v okolních zemích. Výnosová křivka českých státních dluhopisů se na krátkém konci posunula směrem nahoru o přibližně 50 bodů, naopak střední konec klesl o 30-45 bodů a dlouhý o 55 bodů. Vývoj kurzu koruny vůči ostatním měnám se odehrával v soustavném posilování. Vůči euru posílila koruna o 6,85% a vůči dolaru dokonce o 14,3%. Takto výrazné posílení vůči dolaru bylo způsobeno oslabením dolaru vůči ostatním měnám - vůči euru oslabil o 8,8%.

### **VÝVOJ STŘEDOEVROPSKÝCH EKONOMIK**

Středoevropské ekonomiky si i nadále zachovávají vyšší dynamiku než západní Evropa. Růst polského HDP v roce 2004 dosáhl 4,8%, druhého nejvyššího tempa v regionu, hned za růstem slovenské ekonomiky. Růst v Polsku byl tažen exportem i přes (z tohoto pohledu) nepříznivý vliv zhodnocování zlatého vůči euru z konvergenčních důvodů. Přestože roční inflace dosáhla 4,5%, polská mezibankovní sazba se ustálila na 6% a na této úrovni by se měla udržet v nejbližších dvou letech. Velmi vysoká zůstává nezaměstnanost, která se pohybuje kolem 19 - 20%.

Rovněž maďarská ekonomika zrychlila svůj růst na 4,0% meziročně a překonává problémy s poklesem zahraničních investic, které byly vyvolány vysokým schodkem platební bilance kolem 9 % HDP i deficitem veřejných rozpočtů. Vyrovnání schodku v platební bilanci pomohl v tomto roce značný příliv kapitálových investic. Díky tomu Maďarsko zřejmě odloží předpokládaný vstup do EMU na roky 2009 až 2010. Roční inflace pravděpodobně v roce 2004 vrcholila na úrovni 6,8% a měla by se vrátit k hodnotám okolo 4% v roce 2005, takže by maďarská centrální banka mohla začít postupně snižovat svoji základní úrokovou míru ze současné úrovně 11 %.

Slovenská ekonomika pokračuje v rychlém růstu, který byl tažen zejména exportem a investicemi a dosáhl za celý rok 2004 hodnoty 5,2%. Jako hlavní motor růstu vystřídal spotřeba domácností v tomto roce firemní investice. Vysoký náběh exportu díky automobilovému průmyslu pomohl k výraznému zlepšení běžného účtu. Vláda pokračuje v razantním programu konsolidace veřejných financí. Inflace vlivem zvýšení regulovaných cen dosáhla meziročně 7,5% a měla by se postupně snižovat v dalších letech. Prohraná mezinárodní arbitráž s ČSOB v tomto roce jednorázově zvýšila slovenský státní deficit ze 70 na 95 mld. SKK. Vysoký příliv zahraničních investic, konvergenční tendence k EU stejně jako snížení úrokových sazeb centrální bankou o 200 bodů v roce 2004 přispěly k posílení slovenské koruny vůči euru a dolaru a podpořily růst cen domácích obligací. Na Slovensku zůstává největším hospodářským problémem nezaměstnanost, která má navíc výraznou regionální dimenzi. I přes pokles v roce 2004 se pohybuje stále kolem 13%.

## **VÝVOJ FINANČNÍCH TRHŮ VE STŘEDNÍ EVROPĚ**

Optimismus spojený se vstupem do Evropské unie ovlivnil i trhy v těchto zemích. K silnému růstu vyhnali akcie investoři. Polský trh vyjádřený indexem WIG 20 si v roce 2004 polepšil o 27,9%, maďarský BUX posílil dokonce o 57,2%.

Na dluhopisovém trhu klid v Maďarsku v prvním pololetí vystřídal rychlý pokles výnosové křivky ve zbytku roku – za celý rok výnosová křivka např. u krátkodobých dluhopisů poklesla přibližně o 280 bodů. V Polsku výnosy rostly po celé své délce v rozmezí přes 100-200 bodů. Opačná situace byla na Slovensku, kde došlo k celkovému poklesu výnosů a to o 70 až 210 bodů na celé křivce. Největší pokles postihl dluhopisy se splatností do 1 roku. Na devizovém trhu byl poklidný vývoj a všechny měny postupně posilovaly vůči dolaru i euru.

## **VÝVOJ EKONOMIK EUROZÓNY**

Obrázek evropské ekonomiky zůstal smíšený – hospodářský růst v eurozóně dosáhl 1,8% a zůstal tak za původním očekáváním 2,2%. Takové zklamání nabídla evropská ekonomika již pátý rok v řadě za sebou a nůžky mezi růstem ve USA a eurozóně se tak dále rozevírají. Růst v Evropě byl tažen spotřebou domácností a exportem, jako důsledek ekonomického růstu ve východní Asii a USA a to navzdory výrazné apreciaci eura vůči dolaru. Evropská inflace dosáhla cíle Evropské centrální banky 2,0% a na stejné úrovni chce ECB držet směrem do nejbližší budoucnosti svoji klíčovou úrokovou sazbu.

Naproti tomu investice v Evropě stagnují. Slabinou zůstává Německo, které hledá cestu mezi konsolidací veřejných financí a aspoň minimální podporou růstu. Má výrazný růst exportu, ale dosud stále klesá spotřeba domácností. Tři největší ekonomiky eurozóny, německá, francouzská a italská, nadále zápolí s dodržením tříprocentního stropu na deficit veřejných financí, vyžadovaného Paktem stability.

## **VÝVOJ FINANČNÍCH TRHŮ EUROZÓNY**

Na evropských devizových trzích byla společná měna v první polovině roku pod tlakem dolaru, v druhé polovině roku se v důsledku hrozícího deficitu amerického běžného účtu situace obrátila a euro vůči dolaru celoročně posílilo o 7,9%. Přehodnocení ekonomického růstu směrem dolů pomohlo cenám

evropských obligací vzhledem k očekávání nižší inflace v dalších letech. Na akciových trzích se promítl pozitivní sentiment ze Spojených států a i evropské akcie posilovaly. Vyjádřeno indexy - Eurostoxx 50 si v tomto roce polepšil o 6,9% a německý DAX o 7,3%. Dluhopisový trh se vyvíjel celkem poklidně. K největší změně došlo u patnáctiletých dluhopisů, kde vnitřní výnos za celý rok klesl až o 115 bodů.

## **VÝVOJ EKONOMIKY USA**

Ve Spojených státech rostla ekonomika o silných 4,5% - nejrychleji za posledních 28 let. Jedním z důvodů může být tradičně silný růst v roce prezidentských voleb. V současné době se podle předstihových hospodářských indexů OECD americká ekonomika nachází na vrcholu ekonomického cyklu, o něco pozadu za stejnými cykly, které již začaly probíhat v Evropě a Japonsku. Inflace v roce 2004 zůstala v USA na 2,7%, tři desetiny procenta pod svým historickým průměrem a v dalších čtvrtletích zůstane pod kontrolou.

## **VÝVOJ FINANČNÍCH TRHŮ V USA**

Situace na finančních trzích byla ovlivňována několika faktory, které na sebe působily protichůdně. Na jedné straně vycházela pozitivní makroekonomická data a relativně dobré hospodářské výsledky společností, na straně druhé neustálé hrozby teroristických útoků a zvyšující se cena ropy působí na trh negativně. Varování a následné zvýšení úrokových sazeb ze strany Fedu o 25 bodů přispělo k rychlejší výměně amerických obligací v portfoliích institucionálních investorů za evropské. Z akciových indexů si celoročně polepšil S&P 500 o 9,0%, technologický Nasdaq o 10,4%. V tomto srovnání jen mírně vzrostl Dow Jones o 3,2%.

Pokračující napjatá situace v Iráku, sílící poptávka po ropě a její snižující se zásoby ve Spojených státech způsobily růst ceny této komodity a za dané období vzrostla cena o téměř 27% na 37 USD za barel. Na základě takto vysoké ceny přehodnocují některé firmy své předpokládané budoucí hospodářské výsledky a snižují své odhady budoucích zisků.

## **Zpráva dozorčí rady**

Dozorčí rada společnosti se v roce 2004 sešla celkem na 4 zasedáních. Personální složení dozorčí rady se v roce 2004 nezměnilo. Během tohoto roku se začal scházet (na půlroční bázi) orgán zřízený dozorčí radou – Auditní komise. Předmětem její činnosti bylo zejména sledování plnění doporučení interního auditu společnosti, řešení událostí operačního rizika společnosti a plnění povinností risk manažerů společnosti.

V rámci své působnosti dozorčí rada v roce 2004 dohlížela na výkon působnosti představenstva a uskutečňování podnikatelské činnosti společnosti. Členové dozorčí rady přistupovali k plnění svých povinností s péčí řádného hospodáře a při své kontrolní činnosti využívali práv zakotvených v příslušných právních předpisech a ve stanovách společnosti.

Na zasedáních dozorčí rady byli zváni podle potřeby především členové představenstva, kteří poskytovali pravidelné informace o situaci ve společnosti a konzultovali s dozorčí radou strategické záměry a nejvýznamnější opatření, k nimž společnost přistoupila.

V rámci své kontrolní činnosti dozorčí rada neshledala žádné porušení právních předpisů, stanov společnosti ani usnesení předchozích valných hromad společnosti.

Dozorčí rada přezkoumala auditorem ověřenou řádnou účetní závěrku společnosti k 31. prosinci 2004 a návrh představenstva na rozdělení zisku vytvořeného za rok 2004. Dozorčí rada rovněž přezkoumala zprávu představenstva o vztazích mezi propojenými osobami zpracovanou podle ust. § 66a odst. 9 zák. č. 513/1991 Sb., obchodní zákoník, v platném znění.

Na základě předložených dokumentů a informací a vlastní kontrolní činnosti dozorčí rada nemá k řádné účetní závěrce společnosti, návrhu představenstva na rozdělení zisku a zprávě o vztazích mezi propojenými osobami žádné připomínky. Dozorčí rada proto doporučuje valné hromadě schválit řádnou účetní závěrku společnosti a návrh představenstva na rozdělení zisku.

V Praze dne 31. března 2005

Guido Segers  
předseda dozorčí rady

## KVANTITATIVNÍ UKAZATELE

(v tis. Kč pokud není uvedeno jinak)

	<u>31. prosince 2004</u>	<u>31. prosince 2003</u>
<b>Kapitálová přiměřenost</b>	<b>182,23 %</b>	<b>157,53 %</b>
<b>Tier 1</b>	<b>159 140</b>	<b>146 259</b>
<b>Tier 2</b>	<b>0</b>	<b>0</b>
<b>Tier 3</b>	<b>0</b>	<b>0</b>
<b>Odečitatelné položky</b>	<b>64 609</b>	<b>63 650</b>
<b>Celková výše kapitálu</b>	<b>94 531</b>	<b>82 609</b>
<b>Kapitálový požadavek A</b>	<b>4 083</b>	<b>4 178</b>
<b>Kapitálový požadavek B</b>	<b>67</b>	<b>17</b>
<b>ROAA</b>	<b>15,77 %</b>	<b>6,19 %</b>
<b>ROAE</b>	<b>18,79 %</b>	<b>7,47 %</b>
<b>Aktiva na zaměstnance</b>	<b>8 385</b>	<b>7 161</b>
<b>Správní náklady na zaměstnance</b>	<b>1 942</b>	<b>2 073</b>
<b>Čistý zisk na zaměstnance</b>	<b>1 332</b>	<b>443</b>



# **Zpráva**

představenstva společnosti  
**ČSOB Asset Management, a.s., člen skupiny ČSOB**

## **o vztazích mezi propojenými osobami** (dále jen „Zpráva“)

zpracovaná podle ust. § 66a odst. 9 zákona č. 513/1991 Sb., obchodní zákoník,  
ve znění pozdějších předpisů (dále jen „ObchZ“)

### **Rozhodné období**

Tato zpráva popisuje vztahy mezi propojenými osobami ve smyslu ust. § 66a odst. 9 ObchZ za poslední účetní období, tj. za období od 1. ledna 2004 do 31. prosince 2004.

(dále jen „Rozhodné období“)

### **Ovládaná osoba**

#### **ČSOB Asset Management, a.s., člen skupiny ČSOB**

se sídlem Perlová 371/5, 110 00 Praha 1, IČ: 63999463,  
zapsaná v obchodním rejstříku vedeném Městským soudem v Praze, oddíl B, vložka 3544  
(dále jen „Společnost“)

### **Ovládající osoba**

#### **1) Československá obchodní banka, a.s. – přímý vliv**

se sídlem Praha 1- Nové Město, PSČ 115 20, Na Příkopě 854/14, IČ: 00001350,  
zapsaná v obchodním rejstříku vedeném Městským soudem v Praze, oddíl B XXXVI, vložka 46  
(dále jen „ČSOB“)

#### **2) KBC Bank N.V. – nepřímý vliv**

se sídlem B – 1080 Brusel, Havenlaan 2, Belgie  
(dále jen „KBC Bank“)

KBC Bank je dále přímo ovládána společností KBC Bank & Insurance Holding N.V., se sídlem B – 1080 Brusel, Havenlaan 2, Belgie a tato společnost je dále přímo ovládána společností Almanij N.V., se sídlem 2000 Antwerpen, Keizerstraat 8, Belgie.

### **Propojené osoby**

ČSOB Asset Management, a.s., člen skupiny ČSOB, Československá obchodní banka, a.s., ČSOB Investiční společnost, a.s., člen skupiny ČSOB, První investiční společnost, a.s., Českomoravská stavební spořitelna, a.s., Českomoravská hypoteční banka, a.s., ČSOB Pojišťovna, a.s., člen holdingu ČSOB, ČSOB Penzijní fond Stabilita, a.s., člen skupiny ČSOB, ČSOB Penzijní fond Progres, a.s., člen skupiny ČSOB, ČSOB Investment Banking Services, a.s., člen skupiny ČSOB, KBC Asset Management International Limited, KBC Asset Management N.V., KBC Conseil-Service SA, KBC Renta, Patria Finance, a.s., Patria Online, a.s., Patria Finance CF, a.s., Patria Direct, a.s.

## **Vztahy mezi propojenými osobami**

### **Smlouvy**

Tabulka č. 1 obsahuje přehled smluv uzavřených či trvajících v Rozhodném období mezi Společností a ostatními propojenými osobami.

Ze smluv uvedených v tabulce č. 1 žádná újma Společnosti v roce 2004 nevznikla.

### **Plnění poskytnutá Společností v Rozhodném období propojeným osobám a jejich protiplnění**

Plnění, která Společnost poskytla v Rozhodném období propojeným osobám a jejich protiplnění dále vyplývají z účetní závěrky Společnosti (části 3, 4, 6, 7, 10, 11, 12 a 16). Veškerá plnění a protiplnění byla poskytnuta v rámci běžného obchodního styku, resp. za obvyklých obchodních podmínek.

### **Jiné právní úkony**

V Rozhodném období nebyly Společností v zájmu ostatních propojených osob učiněny žádné jiné právní úkony.

### **Ostatní opatření**

V Rozhodném období nebyla Společností přijata nebo uskutečněna v zájmu nebo na popud propojených osob žádná ostatní opatření.

Kromě výše uvedených vztahů došlo mezi propojenými osobami k poskytnutí veřejně dostupných informací, popř. informací na základě zákona k plnění zákonem stanovených povinností.

### **Závěr**

Představenstvo Společnosti konstatuje, že od ovládající osoby ČSOB obdrželo oficiální seznam propojených osob za rok 2004 a dle tohoto seznamu s péčí řádného hospodáře identifikovalo vztahy mezi relevantními propojenými osobami a tyto vztahy popsalo v této zprávě.

Představenstvo Společnosti se domnívá, že peněžité plnění, resp. protiplnění, která byla poskytnuta na základě výše popsanych vztahů mezi propojenými osobami, byla v obvyklé výši.

V Praze dne 29. března 2005

Ing. Josef Beneš  
předseda představenstva  
ČSOB Asset Management, a.s.,  
člen skupiny ČSOB

Mgr. Martin Vít  
člen představenstva  
ČSOB Asset Management, a.s.,  
člen skupiny ČSOB

**Použité zkratky a/nebo termíny:**

AM/ČSOB AM – ČSOB Asset Management, a.s., člen skupiny ČSOB

ČSOB – Československá obchodní banka, a.s.

ČSOB IS – ČSOB Investiční společnost, a.s., člen skupiny ČSOB

ČSOB Pojišťovna – ČSOB Pojišťovna, a.s., člen holdingu

ČMSS – Českomoravská stavební spořitelna, a.s.

ČMHB – Českomoravská hypoteční banka, a.s.

OB Invest - OB Invest, investiční společnost, a.s. (nyní ČSOB Investiční společnost, a.s., člen skupiny ČSOB)

Patria Finance – Patria Finance, a.s.

KIPF - KVANTO, investiční privatizační fond, a.s.

ZLIF - Zlatý investiční fond Kvanto, a.s.

BÚ - běžný účet

VÚ - vkladový účet

CP - cenný papír

**Tabulka ČSOB AM - Přehled smluv uzavřených či trvajících v roce 2004**

Rok uzavření	Číslo smlouvy	Týká se	Doba	Protistrana	Název	Datum uzavření	Datum ukončení	Plnění poskytované	Plnění získané	Újma
2004	90717043	AM	na dobu neurčitou	ČSOB	Dodatek č. 6 ke Smlouvě o poskytování služeb v oblasti informačních systémů a technologií č. R10/1/2003 ze dne 20.2.2003	2.9.2004	trvá	viz. hlavní smlouva	viz. hlavní smlouva	NE
2004	90717042	AM	na dobu neurčitou	ČSOB	Dodatek č. 5 ke Smlouvě o poskytování služeb v oblasti informačních systémů a technologií č. R10/1/2003 ze dne 20.2.2003	15.7.2004	trvá	viz. hlavní smlouva	viz. hlavní smlouva	NE
2004	90717041	AM	na dobu neurčitou	ČSOB	Dodatek č. 4 ke Smlouvě o poskytování služeb v oblasti informačních systémů a technologií č. R10/1/2003 ze dne 20.2.2003	16.2.2004	trvá	viz. hlavní smlouva	viz. hlavní smlouva	NE
2004	90514048	AM	na dobu neurčitou	ČSOB	Smlouva o běžném účtu	20.4.2004	trvá	poplatky dle ceníku bankovních služeb ČSOB, a.s. v aktuálním znění	přijaté úroky dle aktuálních sazeb	NE
2004	90514047	AM	na dobu neurčitou	ČSOB	Smlouva o vydání platební karty	8.7.2004	trvá	poplatky dle ceníku bankovních služeb ČSOB, a.s. v aktuálním znění	platební karta	NE
2004	90514046	AM	na dobu neurčitou	ČSOB	Smlouva o vydání platební karty	8.7.2004	trvá	poplatky dle ceníku bankovních služeb ČSOB, a.s. v aktuálním znění	platební karta	NE
2004	90514045	AM	na dobu neurčitou	ČSOB	Smlouva o vydání platební karty	8.7.2004	trvá	poplatky dle ceníku bankovních služeb ČSOB, a.s. v aktuálním znění	platební karta	NE
2004	90514044	AM	na dobu neurčitou	ČSOB	Smlouva o vydání platební karty	8.7.2004	trvá	poplatky dle ceníku bankovních služeb ČSOB, a.s. v aktuálním znění	platební karta	NE
2004	90514027	AM	na dobu neurčitou	ČSOB	Dodatek č.1 ke Smlouvě o běžném účtu č.07113281/0300	11.5.2004	trvá	viz. hlavní smlouva	viz. hlavní smlouva	NE
2004	90514026	AM	na dobu neurčitou	ČSOB	Dodatek č. 1 ke Smlouvě o běžném účtu č. 07113031/0300 ze dne 11.5.2004	11.5.2004	trvá	viz. hlavní smlouva	viz. hlavní smlouva	NE
2004	90514021	AM	na dobu neurčitou	ČSOB	Smlouva o používání služby Homebanking 24	5.5.2004	trvá	poplatky dle ceníku bankovních služeb ČSOB, a.s. v aktuálním znění	služby	NE
2004	90514020	AM	na dobu neurčitou	ČSOB	Smlouva o běžném účtu č.07113281/0300 EUR	11.5.2004	trvá	poplatky dle ceníku bankovních služeb ČSOB, a.s. v aktuálním znění	přijaté úroky dle aktuálních sazeb	NE
2004	90514019	AM	na dobu neurčitou	ČSOB	Smlouva o běžném účtu č.07113031/0300 USD	11.5.2004	trvá	poplatky dle ceníku bankovních služeb ČSOB, a.s. v aktuálním znění	přijaté úroky dle aktuálních sazeb	NE
2004	90514018	AM	na dobu neurčitou	ČSOB	Dodatek č.1 ke Smlouvě o běžném účtu	2.1.2004	trvá	viz. hlavní smlouva	viz. hlavní smlouva	NE
2004	90514017	AM	na dobu neurčitou	ČSOB	Dodatek č.2 ke Smlouvě o běžném účtu	2.1.2004	trvá	viz. hlavní smlouva	viz. hlavní smlouva	NE

2004	90514016	AM	na dobu neurčitou	ČSOB	Dodatek č.2 ke Smlouvě o běžném účtu	2.1.2004	trvá	viz. hlavní smlouva	viz. hlavní smlouva	NE
2004	90514015	AM	na dobu neurčitou	ČSOB	Dodatek č.2 ke Smlouvě o běžném účtu	2.1.2004	trvá	viz. hlavní smlouva	viz. hlavní smlouva	NE
2004	90514014	AM	na dobu neurčitou	ČSOB	Dodatek č.2 ke Smlouvě o běžném účtu (07113010/0300)	2.1.2004	trvá	viz. hlavní smlouva	viz. hlavní smlouva	NE
2004	90513033	AM	na dobu neurčitou	ČSOB	Dodatek č. 4 ke smlouvě o poskytování služby ČSOB el. bankovníctví	11.5.2004	trvá	viz. hlavní smlouva	viz. hlavní smlouva	NE
2004	90513022	AM	na dobu neurčitou	ČSOB	Smlouva o autorizaci příkazů klienta zasílaných faxem	16.1.2004	trvá	poplatky dle aktuálního sazebníku	služby	NE
2004	90101071	AM	na dobu neurčitou	KBC Renta	Investment Management Agreement	1.8.2004	trvá	služby	smluvní odměna	NE
2004	90405068	AM	jednorázová	ČSOB, a.s.	Dodatek č. 1 k nájemní smlouvě	14.12.2004	31.12.2004	viz. hlavní smlouva	viz. hlavní smlouva	NE
2004	90305058	AM	na dobu neurčitou	ČSOB Pojišťovna	Pojistná smlouva č. 8021516412	9.12.2004	trvá	smluvní pojistné	pojištění	NE
2004	90305057	AM	na dobu neurčitou	ČSOB Pojišťovna	Pojištění odpovědnosti za škodu způsobenou provozem vozidla č. 15910161	6.12.2004	trvá	smluvní pojistné	pojištění	NE
2004	90304069	AM	na dobu určitou	Deka Praha First Real Estate; Patria Finance; ČSOB IS; ČSOB; Patria Online; Patria Finance CF; Patria Direct; Warren Partners	Dodatek č.8 k Nájemní smlouvě uzavřené dne 9.5.2000	31.3.2004	31.3.2004	viz. hlavní smlouva	viz. hlavní smlouva	NE
2004	90304023	AM	na dobu určitou	ČSOB	Dohoda o zrušení dohody o přistoupení k závazku	29.3.2004	31.3.2004	dohoda o zrušení	dohoda o zrušení	NE
2004	90203070	AM	na dobu neurčitou	ČSOB, Bentex-Karel Hron, Karel Hron	Dohoda o úpravě a realizaci některých práv a závazků	31.5.2004	trvá	vzájemné závazky	vzájemné závazky	NE
2004	90203067	AM	na dobu neurčitou	ČSOB Penzijní fond Progres, a.s.	Dodatek č. 2 ke Smlouvě o obhospodařování CP ze dne 26.2.2002	30.8.2004	trvá	viz. hlavní smlouva	viz. hlavní smlouva	NE
2004	90203066	AM	na dobu neurčitou	ČSOB Penzijní fond Stabilita, a.s.	Dodatek č. 10 ke Smlouvě o obhospodařování CP ze dne 13.6.2002	1.9.2004	trvá	viz. hlavní smlouva	viz. hlavní smlouva	NE
2004	90203065	AM	na dobu neurčitou	ČSOB Penzijní fond Stabilita, a.s.	Dodatek č. 9 ke Smlouvě o obhospodařování CP ze dne 13.6.2002	1.9.2004	trvá	viz. hlavní smlouva	viz. hlavní smlouva	NE
2004	90203064	AM	na dobu neurčitou	ČSOB Penzijní fond Stabilita, a.s.	Dodatek č. 8 ke Smlouvě o obhospodařování CP ze dne 13.6.2002	30.4.2004	trvá	viz. hlavní smlouva	viz. hlavní smlouva	NE
2004	90203063	AM	na dobu neurčitou	ČSOB Penzijní fond Stabilita, a.s.	Dodatek č. 7 ke Smlouvě o obhospodařování CP ze dne 13.6.2002	1.1.2004	trvá	viz. hlavní smlouva	viz. hlavní smlouva	NE
2004	90203062	AM	na dobu neurčitou	ČSOB Penzijní fond Stabilita, a.s.	Dodatek č. 6 ke Smlouvě o obhospodařování CP ze dne 13.6.2002	7.1.2004	trvá	viz. hlavní smlouva	viz. hlavní smlouva	NE
2004	90203060	AM	na dobu neurčitou	ČSOB Investment Banking Services, a.s.	Dodatek č. 1 ke Smlouvě o obhospodařování CP uzavřené dne 3.3.2003	14.1.2004	trvá	viz. hlavní smlouva	viz. hlavní smlouva	NE
2004	90203059	AM	na dobu neurčitou	ČSOB, ČMSS	Smlouva o zachování důvěrnosti	21.10.2004	trvá	zachování mlčenlivosti o důvěrných informacích	zachování mlčenlivosti o důvěrných informacích	NE

2004	90203056	AM	na dobu neurčitou	KBC Asset Management International Ltd	Distribution company agreement	1.1.2004	trvá	smluvené poplatky	služby	NE
2004	90203055	AM	na dobu neurčitou	ČSOB Pojišťovna, a.s.	Dodatek č. 6 ke smlouvě o obhospodařování CP	19.5.2004	trvá	viz. hlavní smlouva	viz. hlavní smlouva	NE
2004	90203049	AM	na dobu neurčitou	ČMSS	Smlouva o zachování důvěrnosti	18.7.2004	trvá	zachování důvěrnosti o dohodnutých informacích	zachování důvěrnosti o dohodnutých informacích	NE
2004	90203042	AM	na dobu určitou	ČSOB IS	Dodatek č. 6 ke Smlouvě o obhospodařování CP ze dne 7.10.2002	9.7.2004	trvá	viz. hlavní smlouva	viz. hlavní smlouva	NE
2004	90203041	AM	na dobu určitou	ČSOB IS	Dodatek č. 5 ke Smlouvě o obhospodařování CP ze dne 7.10.2002	14.1.2004	trvá	viz. hlavní smlouva	viz. hlavní smlouva	NE
2004	90203037	AM	na dobu neurčitou	ČSOB	Dodatek č. 1 ke smlouvě o spolupráci uzavřené dne 27.11.2003	15.4.2004	trvá	viz. hlavní smlouva	viz. hlavní smlouva	NE
2004	90203034	AM	jiná	ČSOB, Bentex Automotive, K.Hron	Dohoda o úpravě a realizaci některých práv a závazků	16.8.2004	trvá	vzájemné závazky	vzájemné závazky	NE
2004	90203032	AM	na dobu určitou	ČSOB ČMSS Union Inv.Privat fonds GmbH	Memorandum of understanding	14.7.2004	trvá	spolupráce	spolupráce	NE
2004	90203024	AM	na dobu neurčitou	ČSOB ČMSS	Smlouva o spolupráci	21.10.2004	trvá	spolupráce	spolupráce	NE
2004	90203005	AM	na dobu neurčitou	ČSOB Pojišťovna a.s.	Smlouva o úhradě příspěvků na životní pojištění pro skupinu zaměstnanců pojištěných u ČSOB Pojišťovny a.s.	16.1.2004	trvá	služby	služby pro zaměstnance	NE
2004	90203004	AM	na dobu neurčitou	ČSOB IS, ČMHB	Smlouva o spolupráci	5.1.2004	trvá	spolupráce	spolupráce	NE
2004	90203003	AM	na dobu neurčitou	ČSOB IS, ČSOB Penzijní fond Progres	Smlouva o spolupráci	5.1.2004	trvá	spolupráce	spolupráce	NE
2004	90203002	AM	na dobu neurčitou	ČSOB IS, ČSOB Penzijní fond Stabilita	Smlouva o spolupráci	5.1.2004	trvá	spolupráce	spolupráce	NE
2004	90101054	AM	na dobu určitou	ČSOB, Karel Hron	Smlouva o zajištění pohledávky	12.5.2004	31.5.2004	vzájemné závazky	vzájemné závazky	NE
2004	90101036	AM	na dobu neurčitou	ČSOB	Smlouva o pronájmu bezpečnostní schránky	21.5.2004	trvá	smluvní nájemné	služby	NE
2004	90101035	AM	na dobu neurčitou	Patria Finance, a.s.	Dodatek č. 2 ke smlouvě o obstarání koupě, prodeje a vypořádání obchodů s CP uzavřené dne 2.5.2002	1.10.2004	trvá	viz. hlavní smlouva	viz. hlavní smlouva	NE
2004	90101001	AM	na dobu neurčitou	ČSOB	Dodatek č.1 k Rámcové smlouvě č. 07112/01/2003	1.3.2004	trvá	viz. hlavní smlouva	viz. hlavní smlouva	NE
2003	90717064	AM	na dobu neurčitou	ČSOB	Dodatek č. 3 ke Smlouvě o poskytování služeb v oblasti informačních systémů a technologií č. R10/1/2003 ze dne 20.2.2003	12.11.2003	trvá	viz. hlavní smlouva	viz. hlavní smlouva	NE
2003	90717063	AM	na dobu neurčitou	ČSOB	Dodatek č. 2 ke Smlouvě o poskytování služeb v oblasti informačních systémů a technologií č. R10/1/2003 ze dne 20.2.2003	15.8.2003	trvá	viz. hlavní smlouva	viz. hlavní smlouva	NE

2003	90717062	AM	na dobu neurčitou	ČSOB	Dodatek č. 1 ke Smlouvě o poskytování služeb v oblasti informačních systémů a technologií č. R10/1/2003 ze dne 20.2.2003	14.5.2003	trvá	viz. hlavní smlouva	viz. hlavní smlouva	NE
2003	90717061	AM	na dobu neurčitou	ČSOB	Smlouva o poskytování služeb v oblasti informačních systémů a technologií č. R10/1/2003	20.2.2003	trvá	smluvní odměna	služby	NE
2003	90514056	AM	na dobu neurčitou	ČSOB	Smlouva o využívání BusinessBanking 24	22.10.2003	trvá	poplatky dle ceníku bankovních služeb ČSOB, a.s. v aktuálním znění	služby	NE
2003	90514051	AM	na dobu neurčitou	ČSOB	Smlouva o vkladovém účtu s termínovanými vklady	25.9.2003	trvá	poplatky dle ceníku bankovních služeb ČSOB, a.s. v aktuálním znění	přijaté úroky dle aktuálních sazeb	NE
2003	90514050	AM	na dobu neurčitou	ČSOB	Smlouva o běžném účtu	25.9.2003	trvá	poplatky dle ceníku bankovních služeb ČSOB, a.s. v aktuálním znění	přijaté úroky dle aktuálních sazeb	NE
2003	90514049	AM	na dobu neurčitou	ČSOB	Smlouva o vkladovém účtu s termínovanými vklady	25.9.2003	trvá	poplatky dle ceníku bankovních služeb ČSOB, a.s. v aktuálním znění	přijaté úroky dle aktuálních sazeb	NE
2003	90514048	AM	na dobu neurčitou	ČSOB	Smlouva o vkladovém účtu s termínovanými vklady	25.9.2003	trvá	poplatky dle ceníku bankovních služeb ČSOB, a.s. v aktuálním znění	přijaté úroky dle aktuálních sazeb	NE
2003	90514047	AM	na dobu neurčitou	ČSOB	Smlouva o běžném účtu	11.3.2003	trvá	poplatky dle ceníku bankovních služeb ČSOB, a.s. v aktuálním znění	přijaté úroky dle aktuálních sazeb	NE
2003	90514046	AM	na dobu neurčitou	ČSOB	Smlouva o běžném účtu	11.3.2003	trvá	poplatky dle ceníku bankovních služeb ČSOB, a.s. v aktuálním znění	přijaté úroky dle aktuálních sazeb	NE
2003	90514045	AM	na dobu neurčitou	ČSOB	Smlouva o běžném účtu	11.3.2003	trvá	poplatky dle ceníku bankovních služeb ČSOB, a.s. v aktuálním znění	přijaté úroky dle aktuálních sazeb	NE
2003	90514044	AM	na dobu neurčitou	ČSOB	Smlouva o vkladovém účtu s termínovanými vklady	20.1.2003	trvá	poplatky dle ceníku bankovních služeb ČSOB, a.s. v aktuálním znění	přijaté úroky dle aktuálních sazeb	NE
2003	90514043	AM	na dobu neurčitou	ČSOB	Smlouva o vkladovém účtu s termínovanými vklady	20.1.2003	trvá	poplatky dle ceníku bankovních služeb ČSOB, a.s. v aktuálním znění	přijaté úroky dle aktuálních sazeb	NE
2003	90514042	AM	na dobu neurčitou	ČSOB	Smlouva o vkladovém účtu s termínovanými vklady	20.1.2003	trvá	poplatky dle ceníku bankovních služeb ČSOB, a.s. v aktuálním znění	přijaté úroky dle aktuálních sazeb	NE
2003	90514041	AM	na dobu neurčitou	ČSOB	Dodatek č. 1 ke Smlouvě o běžném účtu	18.4.2003	trvá	viz. hlavní smlouva	viz. hlavní smlouva	NE
2003	90514040	AM	na dobu neurčitou	ČSOB	Smlouva o běžném účtu	10.1.2003	trvá	poplatky dle ceníku bankovních služeb ČSOB, a.s. v aktuálním znění	přijaté úroky dle aktuálních sazeb	NE
2003	90514039	AM	na dobu neurčitou	ČSOB	Dodatek č.1 ke Smlouvě o běžném účtu	18.4.2003	trvá	viz. hlavní smlouva	viz. hlavní smlouva	NE
2003	90514038	AM	na dobu neurčitou	ČSOB	Smlouva o běžném účtu	10.1.2003	trvá	poplatky dle ceníku bankovních služeb ČSOB, a.s. v aktuálním znění	přijaté úroky dle aktuálních sazeb	NE

2003	90514037	AM	na dobu neurčitou	ČSOB	Dodatek č.1 ke Smlouvě o běžném účtu	18.4.2003	trvá	viz. hlavní smlouva	viz. hlavní smlouva	NE
2003	90514036	AM	na dobu neurčitou	ČSOB	Smlouva o běžném účtu	10.1.2003	trvá	poplatky dle ceníku bankovních služeb ČSOB, a.s. v aktuálním znění	přijaté úroky dle aktuálních sazeb	NE
2003	90514035	AM	na dobu neurčitou	ČSOB	Dodatek č.1 ke Smlouvě o běžném účtu (07113010/0300)	18.4.2003	trvá	viz. hlavní smlouva	viz. hlavní smlouva	NE
2003	90513053	AM	na dobu neurčitou	ČSOB	Dodatek č.3 ke Smlouvě o poskytování bankovních služeb na základě elektronické výměny dat uzavřené dne 24.6.2002	10.10.2003	trvá	viz. hlavní smlouva	viz. hlavní smlouva	NE
2003	90513052	AM	na dobu neurčitou	ČSOB	Dodatek č.2 ke Smlouvě o poskytování bankovních služeb na základě elektronické výměny dat uzavřené dne 24.6.2002	3.2.2003	trvá	viz. hlavní smlouva	viz. hlavní smlouva	NE
2003	90305071	AM	na dobu neurčitou	ČSOB Pojišťovna	Pojištění odpovědnosti za škodu způsobenou provozem vozidla č. 15048717	7.4.2003	trvá	smluvní pojistné	pojištění	NE
2003	90305070	AM	na dobu neurčitou	ČSOB Pojišťovna	Pojištění odpovědnosti za škodu způsobenou provozem vozidla č. 15048737	13.5.2003	trvá	smluvní pojistné	pojištění	NE
2003	90305069	AM	na dobu neurčitou	ČSOB Pojišťovna	Pojistná smlouva č. 6000135410	7.4.2003	trvá	smluvní pojistné	pojištění	NE
2003	90305068	AM	na dobu neurčitou	ČSOB Pojišťovna	Pojistná smlouva č. 6000135423	7.4.2003	trvá	smluvní pojistné	pojištění	NE
2003	90305054	AM	na dobu neurčitou	ČSOB Pojišťovna	Komplexní pojištění majetku a odpovědnosti za škodu pro malé a střední podnikatele č. 8011249617	26.3.2003	trvá	smluvní pojistné	pojištění	NE
2003	90304077	AM	na dobu určitou	ČSOB IS, Lease Plan ČR	Dohoda o převodu práv a povinností z leasingových smluv	1.3.2003	13.12.2004	práva a povinnosti z leasingových smluv	práva a povinnosti z leasingových smluv	NE
2003	90304009	AM	na dobu neurčitou	ČSOB	Smlouva o nájmu nebytových prostor a movitých věcí č. 1000309418	24.6.2003	trvá	smluvní nájemné	užívání předmětu nájmu	NE
2003	90304008	AM	na dobu neurčitou	ČSOB	Dohoda o přistoupení k závazku	10.12.2003	31.3.2004	N/A	přistoupení k závazku platit nájemné	NE
2003	90304007	AM	na dobu neurčitou	První investiční společnost, a.s. nyní ČSOB IS	Smlouva o podnájmu nebytových prostor	1.12.2003	trvá	smluvní nájemné	užívání předmětu podnájmu	NE
2003	90203076	AM	na dobu neurčitou	ČSOB Penzijní fond Progres, a.s.	Dodatek č. 1 ke Smlouvě o obhospodařování CP ze dne 26.2.2002	4.4.2003	trvá	viz. hlavní smlouva	viz. hlavní smlouva	NE
2003	90203075	AM	na dobu neurčitou	ČSOB Penzijní fond Stabilita, a.s.	Dodatek č. 5 ke Smlouvě o obhospodařování CP ze dne 13.6.2002	22.7.2003	trvá	viz. hlavní smlouva	viz. hlavní smlouva	NE
2003	90203074	AM	na dobu neurčitou	ČSOB Penzijní fond Stabilita, a.s.	Dodatek č. 4 ke Smlouvě o obhospodařování CP ze dne 13.6.2002	17.3.2003	trvá	viz. hlavní smlouva	viz. hlavní smlouva	NE
2003	90203073	AM	na dobu neurčitou	ČSOB Penzijní fond Stabilita, a.s.	Dodatek č. 3 ke Smlouvě o obhospodařování CP ze dne 13.6.2002	17.2.2003	trvá	viz. hlavní smlouva	viz. hlavní smlouva	NE



2003	90203072	AM	na dobu neurčitou	ČSOB Investment Banking Services, a.s.	Smlouva o obhospodařování CP	3.3.2003	trvá	služby	smluvená odměna	NE
2003	90203068	AM	na dobu neurčitou	ČSOB Pojišťovna, a.s.	Dodatek č. 5 ke smlouvě o obhospodařování CP	30.9.2003	trvá	viz. hlavní smlouva	viz. hlavní smlouva	NE
2003	90203067	AM	na dobu neurčitou	ČSOB Pojišťovna, a.s.	Dodatek č. 4 ke smlouvě o obhospodařování CP	14.8.2003	trvá	viz. hlavní smlouva	viz. hlavní smlouva	NE
2003	90203066	AM	na dobu neurčitou	ČSOB Pojišťovna, a.s.	Dodatek č.3 ke smlouvě o obhospodařování CP	24.4.2003	trvá	viz. hlavní smlouva	viz. hlavní smlouva	NE
2003	90203065	AM	na dobu neurčitou	ČSOB Pojišťovna, a.s.	Dodatek č. 2 ke smlouvě o obhospodařování CP	29.1.2003	trvá	viz. hlavní smlouva	viz. hlavní smlouva	NE
2003	90203060	AM	na dobu určitou	ČSOB IS	Dodatek č. 4 ke Smlouvě o obhospodařování CP ze dne 7.10.2002	29.9.2003	trvá	viz. hlavní smlouva	viz. hlavní smlouva	NE
2003	90203059	AM	na dobu určitou	ČSOB IS	Dodatek č. 3 ke Smlouvě o obhospodařování CP ze dne 7.10.2002	26.6.2003	trvá	viz. hlavní smlouva	viz. hlavní smlouva	NE
2003	90203058	AM	na dobu určitou	ČSOB IS	Dodatek č. 2 ke Smlouvě o obhospodařování CP ze dne 7.10.2002	27.3.2003	trvá	viz. hlavní smlouva	viz. hlavní smlouva	NE
2003	90203055	AM	na dobu neurčitou	ČSOB	Smlouva o spolupráci v oblasti obhospodařování CP	7.1.2003	trvá	služby	smluvní odměna	NE
2003	90203020	AM	na dobu neurčitou	ČSOB	Smlouva o spolupráci	27.11.2003	trvá	spolupráce	spolupráce	NE
2003	90203019	AM	na dobu neurčitou	ČSOB	Smlouva o poskytování HR servisu a zpracování osobních údajů	1.7.2003	trvá	smluvní odměna	HR servis	NE
2003	90203018	AM	na dobu neurčitou	ČSOB	Service level agreement	30.6.2003	trvá	spolupráce	spolupráce	NE
2003	90203017	AM	na dobu neurčitou	ČSOB	Service level agreement -Dodatek ke Smlouvě o sdružení ze dne 30.12.2002	30.5.2003	trvá	spolupráce	spolupráce	NE
2003	90203016	AM	na dobu neurčitou	ČSOB	Komisionářská smlouva	20.5.2003	trvá	poplatky dle sazebníku	služby	NE
2003	90203015	AM	na dobu neurčitou	ČSOB, ČSOB IS	Smlouva o spolupráci	30.4.2003	trvá	spolupráce	spolupráce	NE
2003	90203014	AM	na dobu neurčitou	ČSOB	Dohoda o zásadách spolupráce (SLA)	26.5.2003	trvá	spolupráce	spolupráce	NE
2003	90203012	AM	na dobu neurčitou	ČSOB, ČSOB IS	Dodatek č.1 ke Smlouvě o sdružení	1.1.2003	trvá	viz. hlavní smlouva	viz. hlavní smlouva	NE
2003	90203011	AM	na dobu neurčitou	ČSOB Pojišťovna, a.s. BH Securities, a.s.	Smlouva o spolupráci	16.4.2003	trvá	spolupráce	spolupráce	NE
2003	90203010	AM	na dobu neurčitou	ČSOB	Dohoda o zásadách spolupráce (SLA)	8.1.2003	trvá	spolupráce	spolupráce	NE
2003	90203006	AM	na dobu neurčitou	KBC Conseil-Service SA	Dodatek k Investment Advisory Agreement	15.5.2003	trvá	viz. hlavní smlouva	viz. hlavní smlouva	NE
2003	90203005	AM	na dobu neurčitou	KBC Asset Management NV	Dodatek k Investment Advisory Agreement	15.5.2003	trvá	viz. hlavní smlouva	viz. hlavní smlouva	NE
2003	90101057	AM	na dobu neurčitou	ČSOB, a.s.	Smlouva o úschově listinných cenných papírů č. U16675/0903	24.9.2003	trvá	poplatek dle platného sazebníku	služby	NE
2003	90101040	AM	na dobu neurčitou	ČSOB	Rámcová smlouva o úplatných převodech cenných papírů	15.10.2003	trvá	poplatek dle sazebníku	služby	NE

2003	90101003	AM	na dobu neurčitou	ČSOB	Rámcová smlouva č. 07113/01/2003	12.3.2003	trvá	poplatek dle sazebníku	služby	NE
2002	90514024	AM	na dobu neurčitou	ČSOB	Smlouva o vkladovém účtu s termínovanými vklady (05957913/0300)	7.11.2002	trvá	poplatky dle ceníku bankovních služeb ČSOB, a.s. v aktuálním znění	přijaté úroky dle aktuálních sazeb	NE
2002	90514023	AM	na dobu neurčitou	ČSOB	Smlouva o běžném účtu (05957910/0300)	11.10.2002	trvá	poplatky dle ceníku bankovních služeb ČSOB, a.s. v aktuálním znění	přijaté úroky dle aktuálních sazeb	NE
2002	90514022	AM	na dobu neurčitou	ČSOB	Smlouva o běžném účtu (07113010/0300)	19.6.2002	trvá	poplatky dle ceníku bankovních služeb ČSOB, a.s. v aktuálním znění	přijaté úroky dle aktuálních sazeb	NE
2002	90513053	AM	na dobu neurčitou	ČSOB	Dodatek č.1 ke Smlouvě o poskytování bankovních služeb na základě elektronické výměny dat ze dne 24.6.2002	23.7.2002	trvá	viz. hlavní smlouva	viz. hlavní smlouva	NE
2002	90513030	AM	na dobu neurčitou	ČSOB	Smlouva o autorizaci instrukcí pro vypořádání CP a s tím souvisejících převodů zasílaných elektronickým přenosem dat	6.11.2002	trvá	poplatky dle platného sazebníku	služby	NE
2002	90513029	AM	na dobu neurčitou	ČSOB	Smlouva o autorizaci příkazů klienta zasílaných faxem	5.11.2002	16.1.2004	poplatky dle platného sazebníku	služby	NE
2002	90513028	AM	na dobu neurčitou	ČSOB	Smlouva o autorizaci příkazů klienta zasílaných faxem	9.12.2002	trvá	poplatky dle platného sazebníku	služby	NE
2002	90513026	AM	na dobu neurčitou	ČSOB	Smlouva o poskytování bankovních služeb na základě elektronické výměny dat	24.6.2002	trvá	odměna dle platného sazebníku	služby	NE
2002	90513025	AM	na dobu neurčitou	ČSOB	Smlouva o autorizaci instrukcí pro vypořádání cenných papírů a s tím souvisejících peněžních převodů zasílaných faxem	23.4.2002	trvá	poplatky dle platného sazebníku	služby	NE
2002	90408020	AM	na dobu neurčitou	ČSOB	Nájemní smlouva (Škoda Octavia SLX)	15.10.2002	31.12.2004	smluví nájemné	užívání vozidla	NE
2002	90305039	AM	na dobu neurčitou	ČSOB Pojišťovna	Pojistná smlouva č 3015005871	2.9.2002	1.9.2004	pojistné dle platného sazebníku	pojištění	NE
2002	90304047	AM	na dobu určitou	OMG Panorama; Patria Finance; KIPF; ZLIF; ČSOB IS; Patria Online; Patria Finance CF; Patria Management; Patria Direct	Dodatek č.7 k Nájemní smlouvě uzavřené dne 9.5.2000	26.6.2002	31.3.2004	viz. hlavní smlouva	viz. hlavní smlouva	NE
2002	90304046	AM	na dobu určitou	OMG Panorama; Patria Finance; ZLIF; ČSOB IS; Patria Online; Patria Finance CF; Patria Management	Dodatek č.6 k Nájemní smlouvě uzavřené dne 9.5.2000	15.4.2002	31.3.2004	viz. hlavní smlouva	viz. hlavní smlouva	NE
2002	90304045	AM	na dobu určitou	OMG Panorama; Patria Finance; ČSOB	Dodatek č.5 k Nájemní smlouvě uzavřené dne 9.5.2000	19.3.2002	31.3.2004	viz. hlavní smlouva	viz. hlavní smlouva	NE

2002	90304044	AM	na dobu určitou	OMG Panorama; Patria Finance; ČSOB IS; Patria Online; Patria Finance CF; Patria Management	Dodatek č.4 k Nájemní smlouvě uzavřené dne 9.5.2000	19.3.2002	31.3.2004	viz. hlavní smlouva	viz. hlavní smlouva	NE
2002	90304014	AM	na dobu určitou	ČSOB	Smlouva o poskytování služeb č.1000303955	13.12.2002	trvá	smluvní odměna	užívání nebyt. prostor + provozní služby	NE
2002	90203043	AM	na dobu neurčitou	ČSOB Penzijní fond Progres, a.s.	Smlouva o obhospodařování CP ze dne 26.6.2002	26.6.2002	trvá	služby	smluvní odměna	NE
2002	90203042	AM	na dobu neurčitou	ČSOB Penzijní fond Stabilita, a.s.	Dodatek č. 2 ke Smlouvě o obhospodařování CP ze dne 13.6.2002	13.12.2002	trvá	viz. hlavní smlouva	viz. hlavní smlouva	NE
2002	90203041	AM	na dobu neurčitou	ČSOB Penzijní fond Stabilita, a.s.	Dodatek č. 1 ke Smlouvě o obhospodařování CP ze dne 13.6.2002	31.10.2002	trvá	viz. hlavní smlouva	viz. hlavní smlouva	NE
2002	90203040	AM	na dobu neurčitou	ČSOB Penzijní fond Stabilita	Smlouva o obhospodařování CP	13.6.2002	trvá	služby	smluvní odměna	NE
2002	90203038	AM	jednorázová	ČSOB	Smlouva o úpisu akcií nepeněžitým vkladem	28.8.2002	trvá	akcie na ČSOB AM	nepeněžitý vklad do ZK	NE
2002	90203037	AM	na dobu neurčitou	ČSOB Pojišťovna, a.s.	Dodatek č. 1 ke smlouvě o obhospodařování CP	5.11.2002	trvá	viz. hlavní smlouva	viz. hlavní smlouva	NE
2002	90203036	AM	na dobu neurčitou	ČSOB Pojišťovna, a.s.	Smlouva o obhospodařování CP	26.7.2002	trvá	služby	smluvní odměna	NE
2002	90203035	AM	na dobu určitou	ČSOB IS	Dodatek č. 1 ke Smlouvě o obhospodařování CP ze dne 7.10.2002	30.12.2002	trvá	viz. hlavní smlouva	viz. hlavní smlouva	NE
2002	90203034	AM	na dobu určitou	ČSOB IS	Smlouva o obhospodařování CP	4.10.2002	trvá	služby	smluvní odměna	NE
2002	90203015	AM	na dobu neurčitou	ČSOB, ČSOB IS	Smlouva o sdružení	30.12.2002	trvá	plnění v rámci mezitímního vypořádání	příjem v rámci mezitímního vypořádání	NE
2002	90203011	AM	na dobu neurčitou	KBC Conseil-Service SA	Investment Advisory Agreement	15.10.2002	trvá	služby	1 000 EUR za každý fond uvedený v příloze ročně	NE
2002	90203010	AM	na dobu neurčitou	KBC Asset Management NV	Investment advisory Agreement	15.10.2002	trvá	služby	1 000 EUR za každý fond uvedený v příloze ročně	NE
2002	90203008	AM	na dobu neurčitou	Patria Finance, a.s.	Smlouva o spolupráci	16.9.2002	trvá	odměna dle platného sazebníku a služby	odměna dle platného sazebníku a služby	NE
2002	90203007	AM	na dobu neurčitou	ČSOB IS, 1.IN	Smlouva o spolupráci	19.8.2002	trvá	spolupráce	spolupráce	NE
2002	90101039	AM	na dobu neurčitou	Patria Finance	Dodatek č.1 ke Smlouvě o obstarání koupě, prodeje a vypořádání obchodů s CP	20.12.2002	trvá	viz. hlavní smlouva	viz. hlavní smlouva	NE
2002	90101038	AM	na dobu neurčitou	Patria Finance, a.s.	Smlouva o obstarání koupě, prodeje a vypořádání obchodů s CP	2.5.2002	trvá	poplatky dle sazebníku	služby	NE

2002	90101004	AM	na dobu neurčitou	ČSOB	Smlouva o spolupráci a prohlášení ručitele	2.5.2002	trvá	spolupráce	spolupráce - služby při uzavírání a vedení účtů	NE
2002	90101003	AM	na dobu určitou	ČSOB	Smlouva o poskytování služeb vypořádání a správy ZCP	21.2.2002	trvá	odměna dle platného sazebníku	služby	NE
2002	90101002	AM	na dobu neurčitou	ČSOB	Smlouva o obstarání vypořádání obchodů s CP a jejich správě	21.2.2002	trvá	odměna dle platného sazebníku	služby	NE
2001	90514005	AM	na dobu neurčitou	ČSOB	Smlouva o běžném účtu	14.8.2001	trvá	poplatky dle ceníku bankovních služeb ČSOB, a.s. v aktuálním znění	přijaté úroky dle aktuálních sazeb	NE
2001	90513013	AM	na dobu neurčitou	ČSOB	Smlouva o autorizaci příkazů klienta zasílaných faxem	30.10.2001	trvá	poplatky dle ceníku bankovních služeb ČSOB, a.s. v aktuálním znění	služby	NE
2001	90304021	AM	na dobu určitou	OMG Panorama;Patria Finance; Patria Online;Patria Finance CF; Patria Management; Patria Ventures; Patria Direct	Dodatek č.3 k Nájemní smlouvě uzavřené dne 9.5.2000	15.11.2001	31.3.2004	viz. hlavní smlouva	viz. hlavní smlouva	NE
2001	90304020	AM	na dobu určitou	OMG Panorama;Patria Finance; Patria Online; Patria inv. spol.;Patria Finance CF; Patria Management; ADW 2000A;Patria Direct	Dodatek č.2 k Nájemní smlouvě uzavřené dne 9.5.2000	29.6.2001	31.3.2004	viz. hlavní smlouva	viz. hlavní smlouva	NE
2001	90304019	AM	na dobu určitou	OMG Panorama;Patria Finance; Patria Online; Patria inv. spol.;Patria Finance CF; Patria Management; Patria Direct;ADW 2000A	Dodatek č. 1 k Nájemní smlouvě uzavřené dne 9.5.2000	22.5.2001	31.3.2004	viz. hlavní smlouva	viz. hlavní smlouva	NE
2001	90101001	AM	na dobu neurčitou	ČSOB	Smlouva o spolupráci	3.8.2001	trvá	spolupráce	spolupráce	NE
2000	90514009	AM	na dobu neurčitou	ČSOB	Smlouva o vkladovém účtu s termínovanými vklady	22.9.2000	trvá	poplatky dle ceníku bankovních služeb ČSOB, a.s. v aktuálním znění	přijaté úroky dle aktuálních sazeb	NE
2000	90514008	AM	na dobu neurčitou	ČSOB	Smlouva o běžném účtu	22.9.2000	trvá	poplatky dle ceníku bankovních služeb ČSOB, a.s. v aktuálním znění	přijaté úroky dle aktuálních sazeb	NE
2000	90514007	AM	na dobu neurčitou	ČSOB	Smlouva o vkladovém účtu s termínovanými vklady	2.10.2000	trvá	poplatky dle ceníku bankovních služeb ČSOB, a.s. v aktuálním znění	přijaté úroky dle aktuálních sazeb	NE
2000	90514006	AM	na dobu neurčitou	ČSOB	Smlouva o běžném účtu	8.8.2000	trvá	poplatky dle ceníku bankovních služeb ČSOB, a.s. v aktuálním znění	přijaté úroky dle aktuálních sazeb	NE
2000	90514005	AM	na dobu neurčitou	ČSOB	Smlouva o vkladovém účtu na pevný termín	10.8.2000	trvá	poplatky dle ceníku bankovních služeb ČSOB, a.s. v aktuálním znění	přijaté úroky dle aktuálních sazeb	NE

2000	90514004	AM	na dobu neurčitou	ČSOB	Smlouva o běžném účtu	8.8.2000	trvá	poplatky dle ceníku bankovních služeb ČSOB, a.s. v aktuálním znění	přijaté úroky dle aktuálních sazeb	NE
2000	90304001	AM	na dobu určitou	OMG Panorama, ČSOB IS, Patria Online, Patria Finance, Česká akciová společnost, Patria Investiční společnost, KIPF, ZLIF	Nájemní smlouva	9.5.2000	31.3.2004	smluvní nájemné	nájem	NE
1999	90514002	AM	na dobu neurčitou	ČSOB	Smlouva o běžném účtu	2.2.1999	trvá	poplatky dle ceníku bankovních služeb ČSOB, a.s. v aktuálním znění	přijaté úroky dle aktuálních sazeb	NE
1998	90514002	AM	na dobu neurčitou	ČSOB	Smlouva o běžném účtu	17.12.1998	trvá	poplatky dle ceníku bankovních služeb ČSOB, a.s. v aktuálním znění	přijaté úroky dle aktuálních sazeb	NE
1998	90514001	AM	na dobu neurčitou	ČSOB	Smlouva o běžném účtu	17.12.1998	trvá	poplatky dle ceníku bankovních služeb ČSOB, a.s. v aktuálním znění	přijaté úroky dle aktuálních sazeb	NE
1997	90514005	AM	na dobu neurčitou	ČSOB	Smlouva o vkladovém účtu na pevný termín	5.6.1997	trvá	poplatky dle ceníku bankovních služeb ČSOB, a.s. v aktuálním znění	přijaté úroky dle aktuálních sazeb	NE
1997	90514004	AM	na dobu neurčitou	ČSOB	Smlouva o vkladovém účtu na pevný termín	5.6.1997	trvá	poplatky dle ceníku bankovních služeb ČSOB, a.s. v aktuálním znění	přijaté úroky dle aktuálních sazeb	NE
1997	90514003	AM	na dobu neurčitou	ČSOB	Smlouva o běžném účtu	20.5.1997	trvá	poplatky dle ceníku bankovních služeb ČSOB, a.s. v aktuálním znění	přijaté úroky dle aktuálních sazeb	NE
1997	90514002	AM	na dobu neurčitou	ČSOB	Smlouva o běžném účtu	21.5.1997	trvá	poplatky dle ceníku bankovních služeb ČSOB, a.s. v aktuálním znění	přijaté úroky dle aktuálních sazeb	NE
1997	90514001	AM	na dobu neurčitou	ČSOB	Smlouva o vkladovém účtu na pevný termín	12.9.1997	trvá	poplatky dle ceníku bankovních služeb ČSOB, a.s. v aktuálním znění	přijaté úroky dle aktuálních sazeb	NE
1996	90514001	AM	na dobu neurčitou	ČSOB	Smlouva o běžném účtu	6.9.1996	trvá	poplatky dle ceníku bankovních služeb ČSOB, a.s. v aktuálním znění	přijaté úroky dle aktuálních sazeb	NE
1995	90412001	AM	na dobu neurčitou	Patria Finance	Smlouva o podmínkách prodeje vlastních směnek Patria Finance klientům ČSOB AM	25.9.1995	trvá	účast v Emisním programu	směnky do portfolia klientů	NE

## ZPRÁVA NEZÁVISLÝCH AUDITORŮ

### AKCIONÁŘŮM SPOLEČNOSTI ČSOB ASSET MANAGEMENT, A.S., ČLEN SKUPINY ČSOB

Provedli jsme audit přiložené rozvahy společnosti ČSOB Asset Management, a.s., člen skupiny ČSOB (dále „Společnost“) k 31. prosinci 2004, souvisejícího výkazu zisku a ztráty, přehledu o změnách vlastního kapitálu a přílohy za rok 2004 uvedených ve výroční zprávě na stranách 32 až 53 (dále „účetní závěrka“). Za sestavení účetní závěrky, která zahrnuje popis podnikatelských činností Společnosti, a za vedení účetnictví odpovídá představenstvo Společnosti. Naší úlohou je vydat na základě auditu výrok k této účetní závěrce.

Audit jsme provedli v souladu se zákonem o auditorech a Mezinárodními standardy auditu. Tyto normy požadují, aby byl audit naplánován a proveden tak, aby auditor získal přiměřenou jistotu, že účetní závěrka neobsahuje významné nesprávnosti. Audit zahrnuje výběrovým způsobem provedená ověření průkaznosti částek a informací uvedených v účetní závěrce. Audit rovněž zahrnuje posouzení použitých účetních postupů a významných odhadů učiněných vedením Společnosti a hodnocení celkové prezentace účetní závěrky. Jsme přesvědčeni, že provedený audit poskytuje přiměřený podklad pro vydání výroku.

Podle našeho názoru přiložená účetní závěrka podává ve všech významných ohledech věrný a poctivý obraz aktiv, závazků a vlastního kapitálu Společnosti k 31. prosinci 2004, výsledku jejího hospodaření a změn jejího vlastního kapitálu v souladu se zákonem o účetnictví a ostatními příslušnými předpisy České republiky.

Ověřili jsme soulad účetních informací, uvedených na stranách 2 až 16 a 54 až 60 této výroční zprávy, které nejsou součástí účetní závěrky k 31. prosinci 2004, s ověřovanou účetní závěrkou Společnosti. Podle našeho názoru jsou tyto informace ve všech významných ohledech v souladu s touto účetní závěrkou.

ČSOB Asset Management, a.s., člen skupiny ČSOB  
Zpráva nezávislých auditorů

Dále jsme provedli prověrku přiložené zprávy o vztazích mezi Společností a její ovládající osobou Almanij N.V., a mezi Společností a ostatními společnostmi ovládanými Almanij N.V. („Zpráva“), uvedené na stranách 17 až 29 této výroční zprávy. Za úplnost a správnost Zprávy odpovídá představenstvo Společnosti. Naší úlohou je ověřit správnost údajů uvedených ve Zprávě. Naši prověrku jsme provedli v souladu s auditorskými směrnicemi Komory auditorů České republiky, vztahujícími se k prověrkám zpráv o vztazích mezi propojenými osobami. Tyto směrnice požadují, aby byla prověrka naplánována a provedena tak, abychom získali střední úroveň jistoty, že Zpráva neobsahuje významné nesprávnosti. Při prověre jsme nezaznamenali žádné skutečnosti, které by nás vedly k domněnce, že přiložená Zpráva nebyla ve všech významných ohledech řádně připravena.

Představenstvo Společnosti odpovídá za správu a údržbu integrity internetových stránek Společnosti. Naší úlohou není posouzení těchto záležitostí, a proto neneseme žádnou odpovědnost za případné změny ve výroční zprávě, ke kterým mohlo dojít následně po jejím prvotním zveřejnění na internetových stránkách Společnosti. Právní předpisy České republiky upravující přípravu a šíření výroční zprávy se mohou lišit od právních předpisů jiných jurisdikcí.

29. března 2005

PricewaterhouseCoopers Audit, s.r.o.  
zastoupený

Paul Cunningham  
partner

Ing. Marek Richter  
auditor, osvědčení č. 1800

Obchodní firma: **ČSOB Asset Management, a.s., člen skupiny ČSOB**

Sídlo: Perlová 371/5, Praha 1

Identifikační číslo: 63999463

Právní forma: akciová společnost

Předmět podnikání: správa finančních aktiv

Datum účetní závěrky: 31. prosince 2004

Datum sestavení: 29. března 2005

## ROZVAHA K 31. PROSINCI 2004

Aktiva:	Bod	31. prosince 2004 tis. Kč	31. prosince 2003 tis. Kč
Pokladní hotovost		<b>18</b>	<b>4</b>
<b>Pohledávky za bankami</b>	<b>3</b>	<b>104 855</b>	<b>79 108</b>
v tom: a) splatné na požádání		7 331	4 074
b) ostatní pohledávky		97 524	75 034
<b>Účasti s podstatným vlivem</b>	<b>4</b>	<b>61 411</b>	<b>61 411</b>
z toho: v ostatních subjektech		61 411	61 411
<b>Dlouhodobý nehmotný majetek</b>	<b>5</b>	<b>1 128</b>	<b>2 207</b>
<b>Dlouhodobý hmotný majetek</b>	<b>5</b>	<b>3 198</b>	<b>2 239</b>
<b>Ostatní aktiva</b>	<b>6</b>	<b>57 087</b>	<b>40 011</b>
<b>Náklady a příjmy příštích období</b>		<b>7 090</b>	<b>385</b>
<b>Aktiva celkem</b>		<b><u>234 787</u></b>	<b><u>185 365</u></b>
Pasiva:			
<b>Ostatní pasiva</b>	<b>7</b>	<b>31 672</b>	<b>25 376</b>
<b>Výnosy a výdaje příštích období</b>		<b>6 096</b>	<b>0</b>
<b>Základní kapitál – splacený</b>	<b>8</b>	<b>34 000</b>	<b>34 000</b>
<b>Rezervní fondy a ostatní fondy ze zisku</b>	<b>8</b>	<b>57 068</b>	<b>57 068</b>
v tom: a) povinné rezervní fondy a rizikové fondy		57 068	57 068
<b>Nerozdělený zisk z předchozích období</b>		<b>68 921</b>	<b>57 398</b>
<b>Zisk za účetní období</b>		<b>37 030</b>	<b>11 523</b>
<b>Pasiva celkem</b>		<b><u>234 787</u></b>	<b><u>185 365</u></b>



**PODROZVAHA  
K 31. PROSINCI 2004**

Podrozvahová pasiva:	Bod	31. prosince 2004 tis. Kč	31. prosince 2003 tis. Kč
Hodnoty převzaté k obhospodařování	9	<u>43 095 831</u>	<u>34 075 185</u>

**VÝKAZ ZISKU A ZTRÁTY  
ZA ROK 2004**

	<u>Bod</u>	<u>2004</u> tis. Kč	<u>2003</u> tis. Kč
Výnosy z úroků a podobné výnosy	10	1 903	740
<b>Výnosy z akcií a podílů</b>		<b>0</b>	<b>370</b>
Výnosy z poplatků a provizí	11	139 708	90 574
Náklady na poplatky a provize	12	- 27 970	- 14 528
Zisk nebo ztráta z finančních operací	13	- 739	370
Ostatní provozní výnosy	14	3 800	2 937
Ostatní provozní náklady	15	- 7 268	- 6 232
Správní náklady	16	- 54 398	- 53 902
v tom: a) náklady na zaměstnance		- 36 309	- 39 352
z toho: aa) mzdy a platy		- 27 384	- 29 618
ab) sociální a zdravotní			
pojištění		- 8 925	- 9 734
b) ostatní správní náklady		- 18 089	- 14 550
<b>Odpisy, tvorba a použití rezerv a opravných položek k dlouhodobému hmotnému a nehmotnému majetku</b>	5	<b><u>- 2 013</u></b>	<b><u>- 1 790</u></b>
<b>Zisk z běžné činnosti před zdaněním</b>		<b>53 023</b>	<b>18 539</b>
<b>Daň z příjmů</b>	17	<b><u>- 15 993</u></b>	<b><u>- 7 016</u></b>
<b>Zisk za účetní období po zdanění</b>		<b><u>37 030</u></b>	<b><u>11 523</u></b>

## PŘEHLED O ZMĚNÁCH VE VLASTNÍM KAPITÁLU

	<u>Základní kapitál</u> tis. Kč	<u>Rezervní fondy</u> tis. Kč	<u>Nerozdělený zisk</u> tis. Kč	<u>Celkem</u> tis. Kč
Zůstatek k 1. lednu 2003	34 000	57 068	57 398	148 466
Čistý zisk za účetní období	<u>0</u>	<u>0</u>	<u>11 523</u>	<u>11 523</u>
Zůstatek k 31. prosinci 2003	34 000	57 068	68 921	159 989
Čistý zisk za účetní období	<u>0</u>	<u>0</u>	<u>37 030</u>	<u>37 030</u>
Zůstatek k 31. prosinci 2004	<u>34 000</u>	<u>57 068</u>	<u>105 951</u>	<u>197 019</u>

## **1 VŠEOBECNÉ INFORMACE**

ČSOB Asset Management, a.s., člen skupiny ČSOB (dále jen „Společnost“) byla zapsána do obchodního rejstříku 31. prosince 1995. Společnost poskytuje služby správy finančních aktiv pro institucionální a privátní investory. Společnost tuto činnost provádí na základě povolení Komise pro cenné papíry.

## **2 ÚČETNÍ POSTUPY**

### **(a) Základní zásady vedení účetnictví**

Účetní závěrka, obsahující rozvahu, výkaz zisku a ztráty, přehled o změnách ve vlastním kapitálu a související přílohu, je sestavena v souladu se zákonem o účetnictví, vyhláškami vydanými Ministerstvem financí České republiky a českými účetními standardy pro finanční instituce. Účetní závěrka je sestavena na principu historických pořizovacích cen.

Částky v účetní závěrce jsou zaokrouhleny na tisíce českých korun (tis. Kč), není-li uvedeno jinak.

### **(b) Cizí měny**

Finanční aktiva a závazky uváděné v cizích měnách jsou přepočtena na české koruny devizovým kurzem zveřejněným Českou národní bankou (dále jen „ČNB“) k rozvahovému dni. Veškeré kurzové zisky a ztráty jsou vykázány v zisku nebo ztrátě z finančních operací.

### **(c) Majetkové účasti ve společnostech s podstatným vlivem**

Společnost s podstatným vlivem (dále také „přidružená společnost“) je společnost, v níž Společnost vykonává podstatný vliv svým podílem na finančním a provozním rozhodování, ale nemá možnost tuto společnost ovládat.

Majetková účast ve společnosti s podstatným vlivem je oceněna pořizovací cenou zohledňující případné trvalé snížení hodnoty.

### **(d) Výnosové úroky**

Výnosové úroky ze všech úročených nástrojů jsou vykazovány na akruálním principu s využitím metody efektivní úrokové sazby odvozené ze skutečné pořizovací ceny. Výnosové úroky zahrnují úroky z běžných a termínovaných účtů.

## **2 ÚČETNÍ POSTUPY (pokračování)**

### **(e) Výnosy z poplatků a provizí**

Výnosy z provizí za obstarání obchodů pro klienty a s nimi související poplatky jsou účtovány do výnosů a nákladů v okamžiku vypořádání obchodu.

Výnosy z provizí za obhospodařování finančních aktiv klientů vyplývající z objemu a výnosnosti obhospodařovaných aktiv jsou účtovány na konci investičních period určených smlouvami s jednotlivými klienty a jsou průběžně měsíčně časově rozlišovány do výnosů.

### **(f) Pohledávky**

Pohledávky se vykazují v nominální hodnotě snížené o opravnou položku na pochybné pohledávky. Nedobytné pohledávky se odepisují po skončení konkurzního řízení dlužníka nebo v případě, že pravděpodobnost jejich zaplacení není reálná.

### **(g) Dlouhodobý hmotný a nehmotný majetek**

Dlouhodobý hmotný a nehmotný majetek je oceněn pořizovací cenou a je odepisován rovnoměrně po dobu jeho předpokládané životnosti. Doby odepisování jsou stanoveny takto:

Software	33,3 %
Telekomunikační technika a výpočetní zařízení	25,0 %
Stavební úpravy na pronajatých prostorách	kratší z doby pronájmu nebo ekonomické životnosti

Náklady na opravy a udržování hmotného majetku se účtují přímo do nákladů. Technické zhodnocení jednotlivé majetkové položky je aktivováno a odepisováno.

Pokud zůstatková hodnota aktiva přesahuje jeho odhadovanou zpětně ziskatelnou částku, je zůstatková hodnota aktiva snížena o opravnou položku na tuto zpětně ziskatelnou částku.

## 2 ÚČETNÍ POSTUPY (pokračování)

### (h) Daně

Společnost je od 1. srpna 2004 registrovaným plátcem daně z přidané hodnoty (dále jen „DPH“). Dlouhodobý hmotný a nehmotný majetek je oceňován pořizovací cenou včetně DPH. Společnost neuplatňuje DPH na vstupu vzhledem k tomu, že koeficient příjmů podléhajících DPH je nižší než 5 % celkových příjmů Společnosti. DPH na vstupu je okamžitě účtována do nákladů.

Odložená daň se vykazuje u všech dočasných rozdílů mezi zůstatkovou hodnotou aktiva nebo závazku v rozvaze a jejich daňovou hodnotou s použitím úplné závazkové metody. Odložená daňová pohledávka je zachycena ve výši, kterou bude pravděpodobně možno realizovat proti očekávaným zdanitelným ziskům v budoucnosti. Pro výpočet odložené daně se používá schválená daňová sazba pro období, v němž Společnost očekává její realizaci.

Daňový základ pro splatnou daň z příjmů se propočte z hospodářského výsledku běžného období připočtením daňově neuznatelných nákladů a odečtením výnosů, které nepodléhají dani z příjmu. Česká daňová legislativa a její interpretace a metodika se stále vyvíjejí. V současném prostředí daňových předpisů proto existuje nejistota ve výkladu a v postupu příslušných finančních úřadů v řadě oblastí. V důsledku toho musí Společnost při tvorbě plánu a účetních zásad sama interpretovat daňovou legislativu. Vliv této nejistoty nelze vyčíslit.

### (i) Náklady na zaměstnance a penzijní připojištění

Náklady na zaměstnance jsou součástí správních nákladů a zahrnují odměny členům představenstva a dozorčí rady.

Společnost přispívá svým zaměstnancům na penzijní připojištění. Tyto příspěvky na penzijní připojištění jsou účtovány přímo do nákladů. K financování státního důchodového plánu provádí Společnost pravidelné odvody do státního rozpočtu.

### (j) Spřízněné strany

Spřízněné strany jsou definovány takto:

- společnosti ve skupině,
- akcionáři, kteří přímo nebo nepřímo mohou uplatňovat podstatný nebo rozhodující vliv u Společnosti, a společnosti, kde tito akcionáři mají podstatný nebo rozhodující vliv,
- členové statutárních, dozorčích a řídicích orgánů a osoby blízké těmto osobám, včetně podniků, kde tito členové a osoby mají podstatný nebo rozhodující vliv,
- společnosti, které mají společného člena vedení se Společností.

Významné transakce, zůstatky a metody stanovení cen transakcí se spřízněnými stranami jsou uvedeny v bodech 3, 4, 6, 7, 10, 11, 12 a 16.

## 2 ÚČETNÍ POSTUPY (pokračování)

### (k) Následné události

Dopad událostí, které nastaly mezi rozvahovým dnem a dnem podpisu účetní závěrky je zachycen v účetních výkazech v případě, že tyto události poskytují doplňující důkazy o podmínkách, které existovaly k rozvahovému dni.

V případě, že mezi rozvahovým dnem a dnem podpisu účetní závěrky došlo k významným událostem zohledňujícím podmínky, které nastaly po rozvahovém dni, jsou důsledky těchto událostí popsány v příloze, ale nejsou zaúčtovány v účetních výkazech.

## 3 POHLEDÁVKY ZA BANKAMI

	<u>31. prosince 2004</u> tis. Kč	<u>31. prosince 2003</u> tis. Kč
Běžné účty u bank	6 895	993
Běžné účty klientů u bank	436	3 081
Termínové vklady u bank	<u>97 524</u>	<u>75 034</u>
	<u>104 855</u>	<u>79 108</u>

### Zůstatky se spřízněnými stranami

	<u>31. prosince 2004</u> tis. Kč	<u>31. prosince 2003</u> tis. Kč
Běžné účty u ČSOB	6 895	993
Běžné účty klientů u ČSOB	436	3 081
Termínové vklady u ČSOB	<u>97 524</u>	<u>75 034</u>
	<u>104 855</u>	<u>79 108</u>

Běžné účty a termínové vklady u ČSOB byly uloženy za stejných podmínek a úrokových sazeb, jako srovnatelné transakce s jinými klienty realizovanými ve shodné době.

## 4 ÚČASTI S PODSTATNÝM VLIVEM

### Majetkové účasti s podstatným vlivem

K 31. prosinci 2004

Jméno, sídlo a hlavní předmět podnikání	Počet akcií ks	Cena pořízení tis. Kč	Nominální hodnota tis. Kč	Společnost celkem		Podíl %
				Vlastní kapitál tis. Kč	Základní kapitál tis. Kč	
ČSOB Investiční společnost, a.s., člen skupiny ČSOB („ČSOB IS“), Perlová 371/5, Praha 1 – obhospodařování podílových a investičních fondů	<u>25</u>	<u>61 411</u>	<u>25 000</u>	<u>994 010</u>	<u>216 000</u>	<u>11,57</u>

Investice do přidružené společnosti představují výhradně investice do kmenových akcií.

Společnost má od 3. června 2004 všechny členy představenstva v dozorčí radě ČSOB IS a proto je investice v ČSOB IS klasifikována jako investice ve společnosti s podstatným vlivem.

K 31. prosinci 2003

Jméno	Počet akcií ks	Cena pořízení tis. Kč	Nominální hodnota tis. Kč	Společnost celkem		Podíl %
				Vlastní kapitál tis. Kč	Základní kapitál tis. Kč	
ČSOB IS	<u>25</u>	<u>61 411</u>	<u>25 000</u>	<u>683 971*</u>	<u>216 000*</u>	<u>11,57</u>

\*) Neauditované finanční údaje, protože ČSOB IS sestavila účetní závěrku za období 18 měsíců od 1. července 2003 do 31. prosince 2004 po sloučení ČSOB IS a První investiční společnosti, a.s.

Společnost měla v roce 2003 zástupce v tzv. manažerském výboru, který se podílel na finančním a provozním rozhodování týkajícím se přidružené společnosti, a proto byla investice v ČSOB IS klasifikována jako investice ve společnosti s podstatným vlivem.

## 5 DLOUHODOBÝ HMOTNÝ A NEHMOTNÝ MAJETEK

### Dlouhodobý nehmotný majetek

	1.ledna 2003 tis. Kč	Pořízení/ přírůstky tis. Kč	Vyřazení tis. Kč	31. prosince 2003 tis. Kč	Pořízení/ přírůstky tis. Kč	31. prosince 2004 tis. Kč
Pořizovací cena						
Software	3 619	1 646	0	5 265	73	5 338
Ostatní	<u>255</u>	<u>0</u>	<u>255</u>	<u>0</u>	<u>0</u>	<u>0</u>
	3 874	1 646	255	5 265	73	5 338
Oprávkky						
Software	2 189	869	0	3 058	1 152	4 210
Ostatní	<u>255</u>	<u>0</u>	<u>255</u>	<u>0</u>	<u>0</u>	<u>0</u>
	2 444	869	255	3 058	1 152	4 210
Zůstatková hodnota	<u>1 430</u>			<u>2 207</u>		<u>1 128</u>



**5 DLOUHODOBÝ HMOTNÝ A NEHMOTNÝ MAJETEK (pokračování)**

**Dlouhodobý hmotný majetek**

	1.ledna 2003 tis. Kč	Pořízení/ přírůstky tis. Kč	Vyřazení tis. Kč	31. prosince 2003 tis. Kč	Pořízení/ přírůstky tis. Kč	Vyřazení tis. Kč	31. prosince 2004 tis. Kč
Pořizovací cena							
Technické zhodnocení							
pronajatých budov	630	0	354	276	0	276	0
Zařízení a vybavení	3 245	1 171	1 147	3 269	540	1 077	2 732
Ostatní	887	0	0	887	1 486	0	2 373
Nedokončené investice a poskytnuté zálohy	<u>526</u>	<u>0</u>	<u>526</u>	<u>0</u>	<u>0</u>	<u>0</u>	<u>0</u>
	<u>5 288</u>	<u>1 171</u>	<u>2 027</u>	<u>4 432</u>	<u>2 026</u>	<u>1 353</u>	<u>5 105</u>
Oprávký							
Technické zhodnocení							
pronajatých budov	329	102	354	185	68	253	0
Zařízení a vybavení	1 635	598	1 146	1 670	571	894	1 347
Ostatní	<u>117</u>	<u>221</u>	<u>0</u>	<u>338</u>	<u>222</u>	<u>0</u>	<u>560</u>
	<u>2 081</u>	<u>921</u>	<u>1 500</u>	<u>2 193</u>	<u>861</u>	<u>1 147</u>	<u>1 907</u>
Zůstatková hodnota	<u>3 207</u>			<u>2 239</u>			<u>3 198</u>

## 6 OSTATNÍ AKTIVA

	<u>31. prosince 2004</u>	<u>31. prosince 2003</u>
	tis. Kč	tis. Kč
Poskytnuté provozní zálohy	263	641
Odložená daňová pohledávka (bod 16)	57	532
Zúčtování se státním rozpočtem	0	4 905
Pohledávky k podnikům ve skupině	25 739	9 376
Pohledávky z titulu pevných a výnosových odměn	26 899	22 745
Ostatní pohledávky	<u>4 129</u>	<u>1 812</u>
	<u>57 087</u>	<u>40 011</u>

Pohledávky k podnikům ve skupině lze dále analyzovat takto:

	<u>31. prosince 2004</u>	<u>31. prosince 2003</u>
	tis. Kč	tis. Kč
ČSOB Penzijní fond Stabilita, a.s., člen skupiny ČSOB	17 057	4 524
ČSOB Pojišťovna, a.s., člen holdingu ČSOB	5 377	3 351
ČSOB Česká republika	1 529	0
ČSOB Penzijní fond Progres, a.s., člen skupiny ČSOB	609	895
ČSOB IS	680	546
ČSOB Slovenská republika	457	0
Patria Finance a.s.	20	0
ČSOB Investment Banking Services, a.s., člen skupiny ČSOB	<u>10</u>	<u>60</u>
	<u>25 739</u>	<u>9 376</u>

Všechny pohledávky jsou do data splatnosti a nejsou zajištěny.

## 7 OSTATNÍ PASIVA

	<u>31. prosince 2004</u>	<u>31. prosince 2003</u>
	tis. Kč	tis. Kč
Dohadné účty pasivní	9 429	14 884
Závazky k ČSOB	9 282	3 121
Splatný daňový závazek	6 343	488
Závazky vůči zaměstnancům	1 403	1 352
Zúčtování s institucemi sociálního a zdravotního zabezpečení	1 049	688
Závazky ke klientům	427	3 081
Ostatní závazky	<u>3 739</u>	<u>1 762</u>
	<u>31 672</u>	<u>25 376</u>

Všechny závazky jsou do data splatnosti a nejsou zajištěny žádným majetkem Společnosti

## 8 VLASTNÍ KAPITÁL A ROZDĚLENÍ ZISKU

### Základní kapitál

	<u>31. prosince 2004</u>	<u>31. prosince 2003</u>
	tis. Kč	tis. Kč
Upsaný a splacený základní kapitál	<u>34 000</u>	<u>34 000</u>

### Akcionáři

	31. prosince 2004	31. prosince 2003
	%	%
ČSOB	20,59	20,59
Patria Finance, a.s.	79,41	79,41
	<u>100,00</u>	<u>100,00</u>

Emitované akcie nejsou obchodovány na veřejných trzích. Společnost je ovládána ČSOB na základě smlouvy o výkonu hlasovacích práv. ČSOB a Patria Finance, a.s. jsou ovládány stejnou konečnou mateřskou společností.

## 8 VLASTNÍ KAPITÁL A ROZDĚLENÍ ZISKU (pokračování)

Konečnou mateřskou společností byla k 31. prosinci 2004 Almanij N.V., která má sídlo v Belgii. Dne 2. března 2005 rozhodly valné hromady společností Almanij N.V. a KBC Bank and Insurance Holding Company N.V. o fúzi těchto společností. Na základě této fúze se konečnou mateřskou společností stala KBC Bank and Insurance Holding Company N.V.

### Rezervní fond

Společnost je povinna doplňovat rezervní fond o 5 % z čistého zisku ročně až do dosažení výše 20 % základního kapitálu. Rezervní fond je naplněn dle zákonného požadavku. Rezervní fond lze použít výhradně na úhradu ztráty.

### Rozdělení zisku

Představenstvo Společnosti navrhuje, aby čistý zisk za rok 2004 byl rozdělen takto:

	<u>2004</u> tis. Kč
Převod do nerozděleného zisku	<u>37 030</u>
Čistý zisk	<u>37 030</u>

Rozdělení zisku za rok 2003 je uvedeno v přehledu o změnách vlastního kapitálu.

## 9 HODNOTY PŘEVZATÉ K OBHOSPODAŘOVÁNÍ

Hodnoty převzaté k obhospodařování představují investiční instrumenty klientů. Hodnoty převzaté k obhospodařování od spřízněných stran představují 27 749 073 tis. Kč k 31. prosinci 2004 (k 31. prosinci 2003: 19 369 833 tis. Kč).

## 10 VÝNOSY Z ÚROKŮ A PODOBNÉ VÝNOSY

	<u>2004</u> tis. Kč	<u>2003</u> tis. Kč
Úroky z běžných účtů u ČSOB	112	56
Úroky z termínovaných vkladů u ČSOB	<u>1 791</u>	<u>684</u>
	<u>1 903</u>	<u>740</u>

## 11 VÝNOSY Z POPLATKŮ A PROVIZÍ

	<u>2004</u> tis. Kč	<u>2003</u> tis. Kč
Výnosy z majetku převzatého k obhospodařování	130 696	87 898
Ostatní	<u>9 012</u>	<u>2 676</u>
	<u>139 708</u>	<u>90 574</u>

Z výše uvedených činí výnosy z poplatků a provizí od spřízněných osob:

	<u>2004</u> tis. Kč	<u>2003</u> tis. Kč
ČSOB Penzijní fond Stabilita, a.s., člen skupiny ČSOB	40 802	17 465
ČSOB Pojišťovna, a.s., člen holdingu ČSOB	16 437	17 193
ČSOB Česká republika	9 682	2 676
KBC Asset Management International Ltd.	8 341	0
ČSOB Penzijní fond Progres, a.s., člen skupiny ČSOB	2 156	1 584
ČSOB Slovenská republika	820	0
ČSOB IS	701	727
ČSOB Investment Banking Services, a.s., člen skupiny ČSOB	<u>375</u>	<u>200</u>
	<u>79 314</u>	<u>39 845</u>

## 12 NÁKLADY NA POPLATKY A PROVIZE

	<u>2004</u> tis. Kč	<u>2003</u> tis. Kč
Podíl na výnosech z majetku převzatého k obhospodařování	27 710	14 389
Ostatní poplatky	<u>260</u>	<u>139</u>
	<u>27 970</u>	<u>14 528</u>

Z výše uvedených podílů na výnosech z majetku převzatého k obhospodařování činí náklady z poplatků a provizí spřízněným osobám:

	<u>2004</u> tis. Kč	<u>2003</u> tis. Kč
ČSOB	22 573	14 389
KBC Asset Management International Ltd.	<u>5 137</u>	<u>0</u>
	<u>27 710</u>	<u>14 389</u>

## 13 ČISTÝ ZISK (ZTRÁTA) Z FINANČNÍCH OPERACÍ

	<u>2004</u> tis. Kč	<u>2003</u> tis. Kč
Obchodování s cennými papíry	- 369	420
Obchodování s cizími měnami	- 85	- 45
Ostatní kurzové rozdíly	<u>- 285</u>	<u>- 5</u>
	<u>- 739</u>	<u>370</u>

## 14 OSTATNÍ PROVOZNÍ VÝNOSY

	<u>2004</u> tis. Kč	<u>2003</u> tis. Kč
Přefakturace nákladů klientům za úschovu aktiv	3 116	1 710
Výnosy z pronájmu	195	56
Výnosy z prodeje hmotného majetku	27	350
Ostatní výnosy z běžné činnosti	<u>462</u>	<u>821</u>
	<u>3 800</u>	<u>2 937</u>

## 15 OSTATNÍ PROVOZNÍ NÁKLADY

	<u>2004</u> tis. Kč	<u>2003</u> tis. Kč
Poplatky garančnímu fondu	3 283	2 725
Poplatky za úschovu aktiv	3 121	0
Zůstatková cena prodaného hmotného majetku	205	691
Manka a škody	118	0
Ostatní provozní náklady	<u>541</u>	<u>2 816</u>
	<u>7 268</u>	<u>6 232</u>

## 16 SPRÁVNÍ NÁKLADY

	2004 tis. Kč	2003 tis. Kč
Náklady na zaměstnance	36 309	39 352
Náklady na software a informační systémy	4 774	4 401
Nájemné	2 843	3 571
Náklady na audit, právní a daňové poradenství	1 845	346
Ostatní správní náklady	8 627	6 232
	<u>54 398</u>	<u>53 902</u>

## 16 SPRÁVNÍ NÁKLADY (pokračování)

Náklady na zaměstnance lze analyzovat následujícím způsobem:

	2004 tis. Kč	2003 tis. Kč
Mzdy a odměny vedení a členům představenstva	11 259	14 161
Ostatní mzdy, osobní náklady a odměny zaměstnanců	16 125	15 457
Sociální náklady a zdravotní pojištění	8 925	9 734
	<u>36 309</u>	<u>39 352</u>

### Statistika zaměstnanců

	<u>2004</u>	<u>2003</u>
Průměrný počet zaměstnanců	28	26
Počet členů představenstva	3	3
Počet členů dozorčí rady	6	6

## 17 DAŇ Z PŘÍJMŮ

	<u>2004</u> tis. Kč	<u>2003</u> tis. Kč
Zisk před zdaněním	53 023	18 539
Daňově neuznatelné náklady	5 896	8 645
Výnosy nepodléhající zdanění	<u>- 3 731</u>	<u>- 1 932</u>
Daňový základ	55 188	25 252
Daň z příjmů ve výši 28 % (2003: 31%)	<u>15 452</u>	<u>7 828</u>
Daňový náklad zahrnuje:		
Odloženou daň	475	- 812
Splatnou daň	15 452	7 828
Doměrky a vratky za minulá léta	<u>66</u>	<u>0</u>
	<u>15 993</u>	<u>7 016</u>



## 17 DAŇ Z PŘÍJMŮ (pokračování)

Čistá odložená daňová pohledávka k rozvahovému dni

Odložený daňový závazek

Zrychlené daňové odpisy	- 226	- 215
Odložená daňová pohledávka		
Rezerva na sociální a zdravotní pojištění	283	747
Čistá odložená daňová pohledávka (bod 6)	<u>57</u>	<u>532</u>

Pro výpočet odložené daně k 31. prosinci 2004 byla použita sazba 26 %, neboť vedení Společnosti očekává realizaci rozhodujících položek odložené daně v roce 2005.

## 18 FINANČNÍ RIZIKO

### (a) Strategie užívání finančních nástrojů

Společnost není vystavena úvěrovému, tržnímu ani úrokovému riziku. Společnost je nepřímo vystavena měnovému, úvěrovému, tržnímu i úrokovému riziku v důsledku pohybů hodnoty obhospodařovaných finančních aktiv klientů. Společnost nepovažuje toto riziko za významné a nepoužívá k jeho řízení žádné zajišťovací nástroje.

### (b) Měnové riziko

Finanční pozice a peněžní toky Společnosti jsou vystaveny riziku pohybů kurzů běžných měn. Následující tabulka shrnuje expozici Společnosti vůči měnovému riziku. Tabulka obsahuje cizoměnová aktiva a závazky Společnosti v zůstatkových hodnotách, uspořádané podle měn. Čistá výše aktiv nebo závazků představuje pozici Společnosti vůči pohybu zahraničních měn vůči české koruně.

## 18 FINANČNÍ RIZIKO (pokračování)

### (b) Měnové riziko (pokračování)

31. prosince 2004

Aktiva	<u>EUR</u> tis. Kč	USD tis. Kč	SKK tis. Kč	Ostatní tis. Kč	Celkem tis. Kč
Pokladní hotovost	2	0	0	0	2
Pohledávky za bankami	2 542	1 892	8	24	4 466
Jiná aktiva	<u>8 499</u>	<u>1 501</u>	<u>457</u>	<u>0</u>	<u>10 457</u>
	11 043	3 393	465	24	14 925
Pasiva					
Jiné závazky	<u>- 5 213</u>	<u>- 220</u>	<u>0</u>	<u>- 12</u>	<u>- 5 445</u>
Čistá výše rozvahových aktiv	<u>5 830</u>	<u>3 173</u>	<u>465</u>	<u>12</u>	<u>9 480</u>

31. prosince 2003

Aktiva	<u>EUR</u> tis. Kč	USD tis. Kč	SKK tis. Kč	Ostatní tis. Kč	Celkem tis. Kč
Pohledávky za bankami	1 845	147	22	318	2 332
Jiná aktiva	<u>1 703</u>	<u>1 580</u>	<u>0</u>	<u>0</u>	<u>3 283</u>
	3 548	1 727	22	318	5 615
Pasiva					
Jiné závazky	<u>- 1 712</u>	<u>- 82</u>	<u>- 22</u>	<u>- 318</u>	<u>- 2 134</u>
Čistá výše aktiv	<u>1 836</u>	<u>1 645</u>	<u>0</u>	<u>0</u>	<u>3 481</u>

## 18 FINANČNÍ RIZIKO (pokračování)

### (c) Riziko likvidity

Následující tabulka člení aktiva a závazky Společnosti podle příslušných pásem splatnosti na základě zůstatkové doby splatnosti k rozvahovému dni.

Jiná aktiva zahrnují pokladní hotovost, dlouhodobý nehmotný majetek, dlouhodobý hmotný majetek, ostatní aktiva a náklady a příjmy příštích období.

31. prosince 2004

Aktiva	<u>Do 3 měsíců</u> tis. Kč	<u>3 - 12 měsíců</u> tis. Kč	<u>Nespecifikováno</u> tis. Kč	<u>Celkem</u> tis. Kč
Pokladní hotovost	18	0	0	18
Pohledávky za bankami	104 855	0	0	104 855
Majetková účast	0	0	61 411	61 411
Hmotný a nehmotný majetek	0	0	4 326	4 326
Jiná aktiva	<u>64 120</u>	<u>0</u>	<u>57</u>	<u>64 177</u>
	168 993	0	65 794	234 787
Pasiva				
Jiné závazky	<u>- 31 425</u>	<u>- 6 343</u>	<u>0</u>	<u>- 37 768</u>
Čistá výše aktiv / pasiv (-)	<u>137 568</u>	<u>- 6 343</u>	<u>65 794</u>	<u>197 019</u>

## 18 FINANČNÍ RIZIKO (pokračování)

### (c) Riziko likvidity (pokračování)

31. prosince 2003

Aktiva	<u>Do 3 měsíců</u> tis. Kč	<u>3 - 12 měsíců</u> tis. Kč	<u>Nespecifikováno</u> tis. Kč	<u>Celkem</u> tis. Kč
Pokladní hotovost	4	0	0	4
Pohledávky za bankami	79 108	0	0	79 108
Majetková účast	0	0	61 411	61 411
Hmotný a nehmotný majetek	0	0	4 446	4 446
Jiná aktiva	<u>34 144</u>	<u>5 611</u>	<u>641</u>	<u>40 396</u>
	113 256	5 611	66 498	185 365
Pasiva				
Jiné závazky	<u>- 2 802</u>	<u>- 22 574</u>	<u>0</u>	<u>- 25 376</u>
Čistá výše aktiv / pasiv (-)	<u>110 454</u>	<u>- 16 963</u>	<u>66 498</u>	<u>159 989</u>

## 19 NÁSLEDNÉ UDÁLOSTI

Od data účetní závěrky do jejího sestavení se neodehrály žádné významné události mající vliv na účetní závěrku Společnosti.

Datum sestavení

Podpis statutárních zástupců

Ing. Josef Beneš

29. března 2005

Mgr. Martin Vít

## Tabulková část informační povinnosti OCP

### Základní údaje

IČ	63999463
Obchodní firma	ČSOB Asset Management, a.s., člen skupiny ČSOB
Adresa sídla	
Ulice	Perlová 371/5
Obec	Praha 1
PSČ	110 00
E-mail	
Internetová adresa	
Tel.	222 045 454
Fax	

### Identifikace kontaktní osoby pro informační povinnost

Jméno, příjmení (titul)	Ivona Černíková
Funkce vykonávaná pro emitenta	
E-mail	<a href="mailto:ivona.cernikova@csob.cz">ivona.cernikova@csob.cz</a>
Tel.	222 045 481
Fax	

### Obsah souboru

Rozvaha, výkaz zisků a ztrát k	31.12.2004
Podrozvaha k	31.12.2004
Přehled o změnách vlastního kapitálu k	31.12.2004
Další údaje k	31.12.2004

### Údaje o auditu a auditorovi

Předložené výkazy ověřeny auditorem  Ano  Ne

Název auditorské firmy	Pricewaterhouse Coopers Audit, s. r. o.
Číslo licence auditorské firmy	021
Jméno, příjmení (titul) auditora	Ing. Marek Richter
Číslo dekretu	1800
Zpráva auditora ze dne	29.3.2005

Výrok auditora Podle našeho názoru přiložená účetní závěrka podává ve všech významných ohledech věrný a poctivý obraz aktiv, závazků a vlastního kapitálu za rok 2004 v souladu se zákonem o účetnictví a ostatními příslušnými předpisy České republiky.

### Údaje o dalších osobách

Osoba odpovědná za účetnictví	Renata Jetmarová
Osoba odpovědná za účetní závěrku	Ing. Jarmila Čermáková
Tel.	
E-mail	

Odesláno dne 29.4.2005

Rozvaha v plném rozsahu - AKTIVA (v celých tis. Kč) k:

31.12.2004

Název účetní jednotky:

ČSOB Asset Management, a.s., člen skupiny ČSOB

IČ:

63999463

AKTIVA	číslo řádku	Běžné účetní období			Minulé úč. období
		brutto	korekce	netto	netto
Pokladní hotovost, vklady u centrálních bank	001	18		18	4
Státní bezkupónové dluhopisy a ostatní cenné papíry přijímané centrální bankou k refinancování	002	0	0	0	0
a) vydané vládními institucemi	003			0	
b) ostatní	004			0	
Pohledávky za bankami a družstevními záložnami	005	104 855	0	104 855	79 108
a) splatné na požádání	006	7 331		7 331	4 074
b) ostatní pohledávky	007	97 524		97 524	75 034
Pohledávky za klienty - členy družstevních záložen	008	0	0	0	0
a) splatné na požádání	009			0	
b) ostatní pohledávky	010			0	
Dluhové cenné papíry	011	0	0	0	0
a) vydané vládními institucemi	012			0	
b) ostatních subjektů	013			0	
Akcie, podílové listy a ostatní podíly	014			0	
Účasti s podstatným vlivem	015	61 411		61 411	61 411
v bankách	016			0	
Účasti s rozhodujícím vlivem	017			0	
v bankách	018			0	
Dlouhodobý nehmotný majetek	019	1 128		1 128	2 207
a) zřizovací výdaje	020			0	
b) goodwill	021			0	
Dlouhodobý hmotný majetek	022	3 198		3 198	2 239
pozemky a budovy pro provozní činnost	023			0	
Ostatní aktiva	024	57 087		57 087	40 011
Pohledávky z upsaného základního kapitálu	025			0	0
Náklady a příjmy příštích období	026	7 090		7 090	385
Aktiva celkem	027	234 787	0	234 787	185 365
Kontrolní číslo	999	574 429	0	574 429	449 838

označ.	PASIVA	číslo řádku	Stav v běžném úč. období	Stav v min. úč. období
1.	Závazky vůči bankám, družstevním záložnám	028	0	0
v tom	a) splatné na požádání	029		
	b) ostatní závazky	030		
2.	Závazky vůči klientům - členům družstevních záložen	031	0	0
v tom	a) splatné na požádání	032		
	b) ostatní závazky	033		
3.	Závazky z dluhových cenných papírů	034	0	0
v tom	a) emitované dluhové cenné papíry	035		
	b) ostatní závazky z dluhových cenných papírů	036		
4.	Ostatní pasiva	037	31 672	25 376
5.	Výnosy a výdaje příštích období	038	6 096	0
6.	Rezervy	039	0	0
v tom:	a) na důchody a podobné závazky	040		
	b) na daně	041		
	c) ostatní	042		
7.	Podřízené závazky	043		
8.	Základní kapitál	044	34 000	34 000
z toho:	a) splacený základní kapitál	045	34 000	34 000
	b) vlastní akcie	046		
9.	Emisní ážio	047		
10.	Rezervní fondy a ostatní fondy ze zisku	048	0	0
v tom	a) povinné rezervní fondy a rizikové fondy	049		
	b) ostatní rezervní fondy	050		
	c) ostatní fondy ze zisku	051		
11.	Rezervní fond na nové ocenění	052	57 068	57 068
12.	Kapitálové fondy	053		
13.	Oceňovací rozdíly	054	0	0
z toho:	a) z majetku a závazků	055		
	b) ze zajišťovacích derivátů	056		
	c) z přepočtu účastí	057		
14.	Nerozdělený zisk nebo neuhrazená ztráta z předchozích období	058	68 921	57 398
15.	Zisk nebo ztráta za účetní období	059	37 030	11 523
	Pasiva celkem	060	234 787	185 365
	Kontrolní číslo	999	503 574	404 730



Podrozvaha (v celých tis. Kč) k:

31.12.2004

Název účetní jednotky:

ČSOB Asset Management, a.s., člen skupiny ČSOB

IČ:

63999463

označ.	TEXT	číslo řádku	Stav v běžném úč. období	Stav v min. úč. období
	<b>Podrozvahová aktiva</b>		<b>0</b>	<b>0</b>
1.	Poskytnuté přísliby a záruky	001		
2.	Poskytnuté zástavy	002		
3.	Pohledávky ze spotových operací	003		
4.	Pohledávky z pevných termínových operací	004		
5.	Pohledávky z opcí	005		
6.	Odepsané pohledávky	006		
7.	Hodnoty předané do úschovy, do správy a k uložení	007		
8.	Hodnoty předané k obhospodařování	008		
	<b>Podrozvahová pasiva</b>		<b>43 095 831</b>	<b>34 075 185</b>
1.	Přijaté přísliby a záruky	009		
2.	Přijaté zástavy a zajištění	010		
3.	Závazky ze spotových operací	011		
4.	Závazky z pevných termínových operací	012		
5.	Závazky z opcí	013		
6.	Hodnoty převzaté do úschovy, do správy a k uložení	014		
7.	Hodnoty převzaté k obhospodařování	015	43 095 831	34 075 185
	Kontrolní číslo	999	86 191 662	68 150 370

označ.	Text	číslo řádku	Skutečnost v účetním období	
			sledovaném	minulém
1.	Výnosy z úroků a podobné výnosy	01	<b>1 903</b>	<b>740</b>
z toho	úroky z dluhových cenných papírů	02		
2.	Náklady na úroky a podobné náklady	03		
z toho	náklady na úroky z dluhových cenných papírů	04		
3.	Výnosy z akcií a podílů	05	<b>0</b>	<b>370</b>
v tom	a) výnosy z účastí s podstatným vlivem	06		
	b) výnosy z účastí s rozhodujícím vlivem	07		
	c) ostatní výnosy z akcií a podílů	08		370
4.	Výnosy z poplatků a provizí	09	139 708	90 574
5.	Náklady na poplatky a provize	10	27 970	14 528
6.	Zisk nebo ztráta z finančních operací	11	-739	370
7.	Ostatní provozní výnosy	12	3 800	2 937
8.	Ostatní provozní náklady	13	7 268	6 232
9.	Správní náklady	14	<b>54 398</b>	<b>53 902</b>
v tom	a) náklady na zaměstnance	15	36 309	39 352
	z toho: aa) sociální a zdravotní pojištění	16	8 925	9 734
	b) ostatní správní náklady	17	18 089	14 550
10.	Rozpuštění rezerv a opravných položek k dlouhodobému hmotnému a nehmotnému majetku	18		
11.	Odpisy, tvorba a použití rezerv a opravných položek k dlouhodobému hmotnému a nehmotnému majetku	19	2 013	1 790
12.	Rozpuštění opravných položek a rezerv k pohledávkám a zárukám, výnosy z dříve odepsaných pohledávek	20		
13.	Odpisy, tvorba a použití opravných položek a rezerv k pohledávkám a zárukám	21		
14.	Rozpuštění opravných položek k účastem s rozhodujícím a podstatným vlivem	22		
15.	Ztráty z převodu účastí s rozhodujícím a podstatným vlivem, tvorba a použití opravných položek k účastem s rozhodujícím a podstatným vlivem	23		
16.	Rozpuštění ostatních rezerv	24		
17.	Tvorba a použití ostatních rezerv	25		
18.	Podíl na ziscích nebo ztrátách účastí s rozhodujícím nebo podstatným vlivem	26		
20.	Zisk nebo ztráta za účetní období z běžné činnosti před zdaněním	27	<b>53 023</b>	<b>18 539</b>
21.	Mimořádné výnosy	28		
22.	Mimořádné náklady	29		
23.	Zisk nebo ztráta za účetní období z mimořádné činnosti před zdaněním	30	<b>0</b>	<b>0</b>
24.	Daň z příjmů	31	15 993	7 016
26.	Zisk nebo ztráta za účetní období po zdanění	32	<b>37 030</b>	<b>11 523</b>
	Kontrolní číslo	99	405 690	272 527

Přehled o změnách vlastního kapitálu (v celých tis. Kč) k: 31.12.2004

Název účetní jednotky: ČSOB Asset Management, a.s., člen skupiny

IČ: 63999463

Minulé účetní období	Zákl. kapitál	Vlastní akcie	Emisní ážio	Rezervní fondy	Kapitál. fondy	Oceň. rozdíly	Nerozd.zisk/neuhr.ztráta	Zisk/ztráta b. o.	Celkem
<b>Zůstatek 1. 1. 2003</b>									
Změny účetních metod	34 000			57 068			57 398		148 466
Opravy zásadních chyb									
Kurzové rozdíly a oceňovací rozdíly nezahr. do HV									
Čistý zisk/ztráta za účetní období	0			0			11 523		11 523
Dividendy									
Převody do fondů									
Použití fondů									
Emise akcií									
Snížení základního kapitálu									
Zvýšení základního kapitálu									
Nákupy vlastních akcií									
Ostatní změny									
<b>Zůstatek 31. 12. 2003</b>	<b>34 000</b>			<b>57 068</b>			<b>68 921</b>		<b>159 989</b>

Běžné účetní období	Zákl. kapitál	Vlastní akcie	Emisní ážio	Rezervní fondy	Kapitál. fondy	Oceň. rozdíly	Nerozd.zisk/neuhr.ztráta	Zisk/ztráta b. o.	Celkem
<b>Zůstatek 1. 1. 2004</b>	<b>34 000</b>			<b>57 068</b>			<b>68 921</b>		<b>159 989</b>
Změny účetních metod									
Opravy zásadních chyb									
Kurzové rozdíly a oceňovací rozdíly nezahr. do HV									
Čistý zisk/ztráta za účetní období	0			0			37 030		37 030
Dividendy									
Převody do fondů									
Použití fondů									
Emise akcií									
Snížení základního kapitálu									
Zvýšení základního kapitálu									
Nákupy vlastních akcií									
Ostatní změny									
<b>Zůstatek 31. 12. 2004</b>	<b>34 000</b>			<b>57 068</b>			<b>105 951</b>		<b>197 019</b>

Poměrové a další ukazatele k: 31.12.2004

Název účetní jednotky: ČSOB Asset Management, a.s., člen skupiny ČSOB

IC: 63999463

11.1 Kapitál a kapitálová přiměřenost (dle vyhlášky č. 262/2004 Sb., o pravidlech pro výpočet kapitálové přiměřenosti obchodníka, který není bankou, na individuálním základě)	Stav v běžném úč. období ( v celých tis. Kč)	Stav v min. úč. období ( v celých tis. Kč)	Kód Informačního prvku (viz metodika KCP IPOCP)
Kapitálová přiměřenost	182,23%	157,53%	10_03_001_001
Tier 1	159140	146259	10_01_001_002
Tier 2	0	0	10_01_013_002
Využitý Tier 3	0	0	10_01_022_002
Odečitatelné položky	64609	63650	10_01_024_002
Celková výše Kapitálu	94531	82609	10_01_032_002
Kapitálový požadavek A	4083	4178	10_02_001_001
Kapitálový požadavek B	67	17	10_02_002_001
Kapitálový požadavek k úvěrovému riziku obchodního portfolia	0	0	10_02_003_001
Kapitálový požadavek k riziku angažovanosti obchodního portfolia	0	0	10_02_004_001
Kapitálový požadavek k obecnému úrokovému riziku	0	0	10_02_005_001
Kapitálový požadavek k obecnému akciovému riziku	0	0	10_02_006_001
Kapitálový požadavek k měnovému riziku	66726	16613	10_02_007_001
Kapitálový požadavek ke komoditnímu riziku	0	0	10_02_008_001

11.2 Poměrové ukazatele	Stav v běžném úč. období (v 0,00 %)	Stav v min. úč. období (v 0,00 %)	Charakteristika a výpočet ukazatele
<b>Zadluženost I</b> (Celkový dluh / Aktiva celkem)	16,09	13,69	Měří rozsah, ve kterém jsou celková aktiva financovaná cizími zdroji; 100*(("Rozvaha - Pasiva ř." 28+31+34+37+38+39+43) / ("Rozvaha - Aktiva ř." 27))
<b>Zadluženost II</b> (Celkový dluh / Vlastní kapitál)	19,17	15,86	Charakterizuje proporcii cizích a vlastních zdrojů; 100*(("Rozvaha - Pasiva ř." 28+31+34+37+38+39+43) / ("Rozvaha - Pasiva ř." 44+47+48+52+53+54+58+59))
<b>Úrokové zatížení zisku</b> (Náklady na úroky / Ebit)	0	0	Vyjadřuje míru zatížení vyprodukovaných prostředků úroky plynoucími z využívání cizích zdrojů; 100*(("Výsledovka ř." 03) / ("Výsledovka ř." 27+30+03))
<b>Rentabilita aktiv - ROAA</b> (Ebit / Aktiva celkem - průměrný stav)	25,23	9,96	Měří efekt, který připadá na jednotku majetku zapojeného do podnikatelské činnosti; 100*(("Výsledovka ř." 27+30+03) / PRŮMĚR ("Rozvaha - Aktiva ř." 27 Běžné období;"Rozvaha - Aktiva ř." 27 Minulé období))
<b>Rentabilita vlastního kapitálu - ROAE</b> (Zisk po zd. / Vlastní kapitál - prům. stav)	82,98	29,89	Vyjadřuje výnosnost kapitálu vloženého akcionáři; 100*(("Výsledovka ř." 32) / PRŮMĚR ("Rozvaha - Pasiva ř." 44+47+48+52+53+54+58+59 Běžné období;"Rozvaha - Pasiva ř." 44+47+48+52+53+54+58+59 Minulé období;))
<b>Rentabilita tržeb</b> (Zisk po zdanění / Výnosy z investičních služeb)	26,5	12,72	Měří podíl čistého zisku připadající na jednotku tržeb z poskytování investičních služeb zákazníkům; 100*(("Výsledovka ř." 32) / ("Výsledovka ř." 09))
<b>Nákladovost tržeb</b> (Náklady celkem / Výnosy z investičních služeb)	65,6	84,41	Vyjadřuje podíl celkových nákladů na jednotku tržeb z investičních služeb zákazníkům; 100*(("Výsledovka ř." 03+10+13+14+19+21+23+25+29) / ("Výsledovka ř." 09))
<b>Mzdová náročnost tržeb</b> (Náklady na zam. / Výnosy z invest. služeb)	25,99	43,45	Vyjadřuje podíl nákladů vynaložených na zaměstnance na jednotku tržeb z poskytnutí investičních služeb zákazníkům; 100*(("Výsledovka ř." 15) / ("Výsledovka ř." 09))
<b>Počet zaměstnanců</b> (průměrný přepočtený stav osob v období)	28	26	Průměrný přepočtený stav osob v období