

# **Čtvrtletní údaje**

**o plnění pravidel obezřetného podnikání a  
o povinné osobě, složení akcionářů nebo členů,  
struktura konsolidačního celku, jehož je součástí a  
činnost a finanční situace  
společnosti**

**ČSOB ASSET MANAGEMENT, a. s.,  
investiční společnost**

**k 31. 3. 2012**

## **Informace o společnosti ČSOB Asset Management, a.s., investiční společnost:**

uveřejňované podle vyhlášky ČNB č.123/2007 Sb., o pravidlech obezřetného podnikání bank, spořitelních a úvěrních družstev a obchodníků s cennými papíry, části sedmé Uveřejňování informací.  
uveřejněno na <http://www.csob.cz/cz/Csob/O-CSOB/Povinne-informace/Pravidelne-zverejnovane-informace/Stranky/default.aspx>

## **Údaje o povinné osobě, složení akcionářů nebo členů, strukturu konsolidačního celku, jehož je součástí a činnosti a finanční situaci společnosti (dle Přílohy 24 k vyhlášce č. 123/2007 Sb.):**

1. Údaje o povinné osobě
2. Údaje o složení akcionářů nebo členů povinné osoby
3. Údaje o struktuře konsolidačního celku, jehož je povinná osoba součástí
4. Údaje o činnosti povinné osoby
5. Údaje o finanční situaci povinné osoby

# 1. Údaje o povinné osobě

- a) Obchodní firma:** ČSOB Asset Management, a.s., investiční společnost  
**Právní forma:** Akciová společnost  
**Sídlo:** Praha 5, Radlická 333/150, PSČ 150 57  
**Identifikační číslo:** 25677888
- b) Datum zápisu:** 3.7.1998 přeměnou ze společnosti O.B. INVEST, investiční společnost, spol. s r. o., IČ: 44267487, ke dni 13.1.2004 na společnost přešlo jmění zaniklé společnosti První investiční společnost, a.s., IČ: 00255149. V souvislosti s fúzí došlo k 31.12.2011 ke změně obchodní firmy z ČSOB Investiční společnost, a.s., člen skupiny ČSOB na ČSOB Asset Management, a.s., investiční společnost a sloučení jmění včetně práv a povinností z pracovněprávních vztahů zanikající společnosti ČSOB Asset Management, a.s., člen skupiny ČSOB, IČ: 63999463
- c) Základní kapitál:** 499 000 000,- Kč
- d) Splaceno:** 100 %
- e) Akcie:** 499 ks kmenové akcie na jméno ve jmenovité hodnotě 1 000 000,-- Kč  
V zaknihované podobě.

## f) Údaje o nabytých vlastních akciích

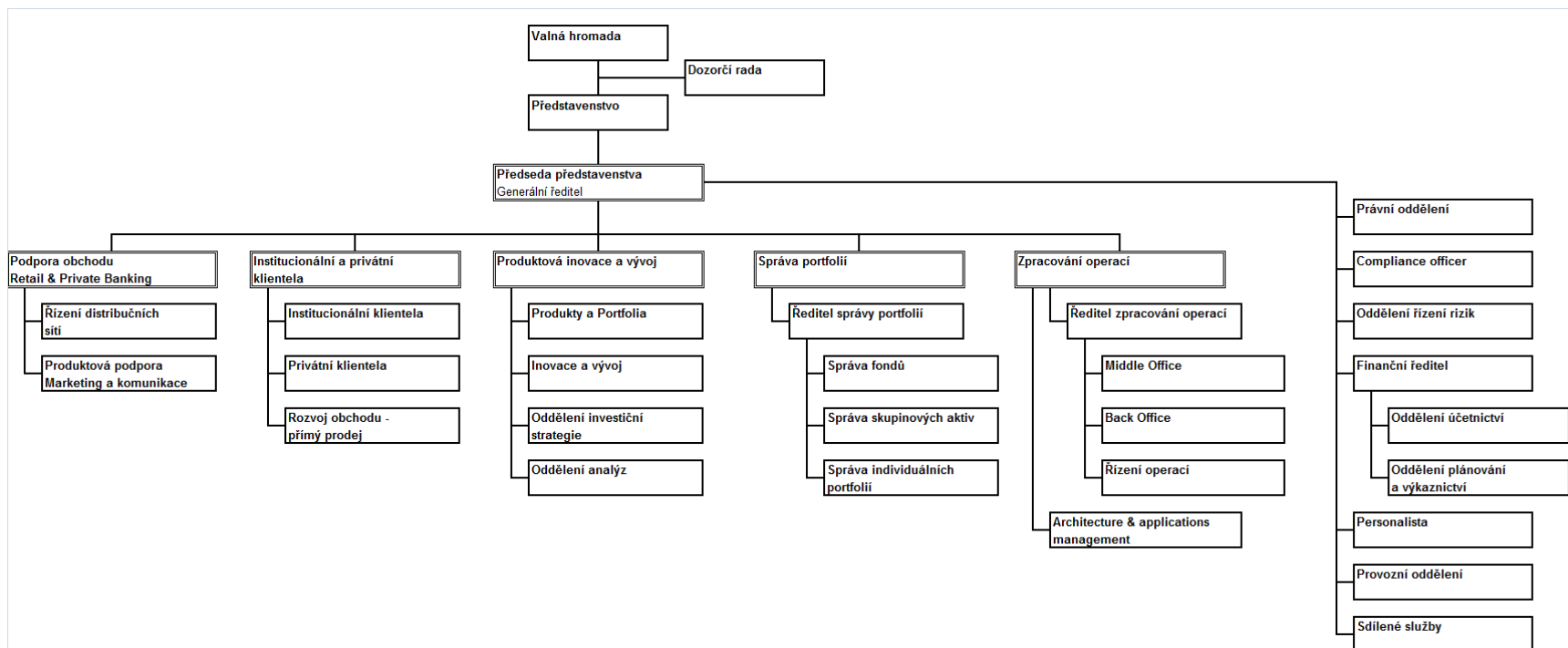
Společnost nevlastní žádné vlastní akcie.

V majetku členů představenstva a dozorčí rady nebyly k 31. 3 2012 žádné akcie Společnosti.

## g) Údaje o zvýšení základního kapitálu

V souvislosti s fúzí došlo ke změně obchodní firmy z ČSOB Investiční společnost, a.s., člen skupiny ČSOB na ČSOB Asset Management, a.s., investiční společnost a ke změně výše základního kapitálu z 216000000 Kč na 499000000 Kč, s čímž souvisí i změna počtu akcií z 216 kusů na 499 kusů

## h) Organizační struktura Společnosti



### *Údaje o průměrném počtu zaměstnanců*

<i>k 31.3.2012</i>	<i>k 31.12.2011</i>
<i>76</i>	<i>76</i>

### **i) Údaje o členech představenstva a dozorčí rady**

#### ***Orgány společnosti k 31. březnu 2012***

##### **Představenstvo:**

*Předseda představenstva:*

Johan De Ryck

*Člen představenstva:*

Ing. Josef Beneš

Mgr. Jan Barta

##### **Dozorčí rada:**

*Předseda dozorčí rady:*

Gert Rammeloo

*Člen dozorčí rady:*

Ing. Nicole Krajčovičová

Ing. Aleš Zíb

Ing. Petr Hutla

Johan Lema

Mgr. Martin Jarolím

#### ***Představenstvo***

##### **Johan De Ryck**

Je absolventem Vrije Universiteit v Bruselu, se zaměřením na aplikovanou ekonomii, obdržel titul Magistr věd v oboru řízení na Obchodní fakultě v Bruselu, zaměřením na finanční a kvantitativní management. Získal diplom z mezinárodního práva a diplomacie na Boloňském Centru, zaměřením západoevropská a východoevropská ekonomie.

Od roku 1996 do současnosti působí ve společnosti KBC Asset Management, nejprve na pozici manažera institucionálních a penzijních fondů v ústředí KBC Asset Management v Bruselu. Od r. 2002 vykonával funkci regionálního ředitele pro střední Evropu, následně byl jmenován generálním manažerem KBC Asset Managementu pro střední Evropu.

Členství v orgánech jiných společností: člen dozorčí rady ČSOB Asset Management, a.s., člen skupiny ČSOB, člen dozorčí rady ČSOB Penzijní fond Stabilita, a.s., člen skupiny ČSOB.

## **Ing. Josef Beneš**

Je absolventem Vysoké školy ekonomické, fakulty financí a bankovníctví, School of International Affairs and Business School, Columbia University, New York.

Od roku 1992 do roku 1994 byl zaměstnán v České národní bance, kde zastával funkci junior analytik peněžního oddělení. V roce 1995 byl zaměstnán ve Světové bance na pozici asistenta bankovního poradce. Od roku 1996 do roku 2000 byl zaměstnán u společnosti Investiční a Poštovní banka, a.s., kde zastával funkci vedoucího dealera a treasury. Od roku 2000 do roku 2002 byl zaměstnán u Standard Bank Ltd., kde zastával funkci ředitele pro místní rozvojové trhy. V současné době působí na pozici generálního ředitele a předsedy představenstva společnosti ČSOB Asset Management, a.s., člen skupiny ČSOB.

Členství v orgánech jiných společností: předseda výkonného výboru Asociace pro kapitálový trh České republiky; člen správní rady Výbor dobré vůle-Nadace Olgy Havlové; předseda výboru Společenství pro dům - bytový dům Špindlerův Mlýn č.p. 26; člen dozorčí rady ČSOB Asset Management, správ. spol., a.s.

## **Mgr. Jan Barta**

Je absolventem matematicko – fyzikální fakulty University Karlovy v Praze, Graduate School of Banking Dallas.

V letech 1992 – 2002 působil v Československé obchodní bance postupně jako vedoucí oddělení podpory klientů a zástupce ředitele odboru, pověřen řízením provozu odboru obchodování s cennými papíry, zástupce ředitele obchodování pro klienty na finančních trzích a ředitel obchodování pro soukromou klientelu na finančních trzích. Od srpna 2002 nastoupil na pozici vedoucího oddělení prodeje společnosti ČSOB Investiční společnost, a.s., člen skupiny ČSOB. Od 9.12.2005 je členem představenstva společnosti ČSOB Investiční společnost, a.s., člen skupiny ČSOB, pověřený řízením útvaru podpory prodeje. V roce 2006 byl jmenován generálním ředitelem společnosti. Od 1. května 2009 je předsedou představenstva společnosti ČSOB Investiční společnosti, a.s., člen skupiny ČSOB. Členství v orgánech jiných společností: člen dozorčí rady ČSOB Asset Management, a.s., člen skupiny ČSOB.

## ***Dozorčí rada***

### **Gert Rammeloo**

Je absolventem College Sint-Eligius v Antwerpách (Belgie).

V letech 1985 – 1988 působil v několika pobočkách KBC, 1988 – 1992 investiční poradce na pobočce KBC, 1992 – 1998 regionální koordinátor pro Retail, 1998 – 2002 branch & clustermanager, 2003 – 2009 výkonný ředitel pro oblast Sales & Network v Kredyt Bank Poland. Od roku 2009 viceprezident pro oblast Retail v Kredyt Bank Poland.

Členství v orgánech jiných společností: předseda dozorčí rady ČSOB Investiční společnost, a.s., člen skupiny ČSOB; člen dozorčí rady ČSOB Penzijní fond Stabilita, a.s., člen skupiny ČSOB; člen dozorčí rady ČSOB Penzijní fond Progres, a.s., člen skupiny ČSOB; člen dozorčí rady ČSOB Asset Management, správ. spol., a.s.

### **Ing. Aleš Zíb**

Je absolventem Českého vysokého učení technického, Fakulty jaderné a fyzikálně inženýrské a Vysoké školy ekonomické, Fakulty financí a účetnictví. V roce 1999 byl zaměstnán v Investiční a Poštovní bance jako analytik v odboru investičního bankovníctví. V roce 2000 přešel do ČSOB, ve které působil nejprve v projektu Transakce, kde byl zodpovědný za oblast dceřiných společností IPB, od roku 2003 pracoval v útvaru Plánování a controlling jako vedoucí týmu Konsolidovaného plánování a controllingu. Od roku 2005 působí ve společnosti ČSOB Asset Management a.s., člen skupiny ČSOB na pozici vedoucího útvaru Plánování a výkaznictví. Členem představenstva Společnosti je od roku 2008.

Členství v orgánech jiných společností: člen představenstva ČSOB Property fund, uzavřený investiční fond,a.s., člen skupiny ČSOB.

### **Ing. Nicole Krajčovičová**

Je absolventkou VŠE Praha, fakulta Mezinárodních vztahů.

Působila v různých ekonomických funkcích v Pragoexportu, Technik-Trade Soeckneck, GAUDIUM. Od roku 1996 pracovala v Československé obchodní bance, a.s., kde zastávala funkce odborné účetní v odboru Obchodování s cennými papíry, dále působila v útvaru Zpracování transakcí finančních a kapitálových trhů. Zde v letech 2007 až 2010 zastávala funkci výkonné manažerky. V červenci 2010 přešla do ČSOB Investiční společnosti, a.s., člen skupiny ČSOB na pozici manažer útvaru Zpracování operací, od 22.10.2010 je členkou představenstva.

### **Ing. Petr Hutla**

Absolvoval ČVUT-FEL.

V letech 1983 – 1993 pracoval v Tesle Pardubice, od roku 1991 jako ekonomický náměstek Tesla Pardubice - RSD. Od roku 1993 pracuje v ČSOB – nejprve jako ředitel pobočky Pardubice a hlavní pobočky Hradec Králové, v letech 1997 – 2000 působil jako ředitel hlavní pobočky Praha 1.

Od roku 2001 působil v ČSOB jako vrchní ředitel útvaru Korporátní klientela (do roku 2005), vrchní ředitel pro Personální a strategické řízení (2005 – 2006), vrchní ředitel útvaru Lidské zdroje a transformace (2006 – 2009); od listopadu 2009 je vrchním ředitelem útvaru Distribuce ČSOB. Od ledna 2009 je vedoucím organizační složky KBC Global Services Czech Branch.

Členství v orgánech jiných společností: člen dozorčí rady ČSOB Investiční společnost, a.s., člen skupiny ČSOB; člen představenstva ČSOB, a.s.; člen správní rady Nadace Karla Pavlíka; předseda dozorčí rady Hypoteční banky, a.s.; člen dozorčí rady ČSOB Penzijní fond Stabilita, a.s., člen skupiny ČSOB; člen dozorčí rady ČSOB Penzijní fond Progres, a.s., člen skupiny ČSOB; člen správní rady ČVUT Praha.

### **Johan Lema**

Je absolventem Sint-Leo College v Bruggách (Latin-Mathematics) a university v Gentu (Belgie).

V letech 1996 – 1999 působil v KBC AM jako projektový manažer pro oblast právní dokumentace, 1999 – 2004 zastával funkci investičního manažera privátního investování v rámci KBC Private Equity, 2004 –

2006 působil ve funkci manažera pro korporátní vývoj v rámci KBC Group Corporate Development, v letech 2006 -2007 zastával funkci hlavního manažera korporátního vývoje pro KBC Group Strategy and Corporate Development (dále „Společnost“) a od roku 2008 působil v této Společnosti ve funkci generálního manažera. Od roku 2011 vykonává funkci výkonného ředitele společnosti KBC AM Group. Členství v orgánech jiných společností: člen dozorčí rady ČSOB Asset Management, správ. spol., a.s.

### **Mgr. Martin Jarolím**

Je absolventem matematicko-fyzikální fakulty Univerzity Karlovy v Praze. Doktorantské studium (titul Ph.D. – Univerzita Karlova – CERGE) absolvoval v letech 1995 - 2001.

V letech 2001 – 2002 působil v ČSOB jako konzultant pro oblast Strategie a organizace, v letech 2003 – 2004 nejdříve vykonával funkci konzultanta a následně působil v pozici náměstka výkonného ředitele pro řízení pobočkové sítě RET/SME. Do r. 2006 zastával pozici ředitele pro oblast Retailový prodej. 2006 – 2009 působil ve funkci výkonného ředitele Retailový marketing a segmenty. V letech 2009 - 2010 působil jako regionální ředitel RET/SME, pro region Praha, poté (2010 – 2011), zastával funkci oblastního ředitele pro Retail, oblast Praha. Od roku 2011 je výkonným ředitelem úseku Řízení pobočkové sítě Retail v ČSOB.

Členství v orgánech jiných společností: člen dozorčí rady Hypoteční banky, a.s.; člen dozorčí rady ČSOB Investiční společnost, a.s., člen skupiny ČSOB.

## **Výpis z obchodního rejstříku ke dni 31. 12. 2011**

**Datum zápisu:** 3.července 1998

**Obchodní firma:** ČSOB Asset Management, a.s., investiční společnost

**Sídlo:** Praha 5, Radlická 333/150, PSČ 150 57

**Identifikační číslo:** 256 77 888

**Právní forma:** Akciová společnost

**Předmět podnikání:**

- kolektivní investování podle ustanovení § 14 odst. 1 zákona č. 189/2004 Sb., o kolektivním investování, v platném znění (dále jen "zákon o kolektivním investování") a činnosti uvedené v ustanovení § 15 zákona o kolektivním investování v rozsahu povolení uděleného Českou národní bankou

**Statutární orgán - představenstvo:**

**člen představenstva:** Mgr. Jan Barta, dat. nar. 08.07.1969  
Praha 6, Na břevnovské pláni 1265/3, PSČ 169 00  
den vzniku členství v představenstvu: 10.prosince 2010

**předseda představenstva:** Johan De Ryck , dat. nar. 27.07.1970  
Praha 6, Břevnov, Na Okraji 2031/25, PSČ 162 00  
den vzniku funkce: 1.ledna 2012



den vzniku členství v představenstvu: 10.prosince 2010  
**člen představenstva:** Ing. Josef Beneš, dat. nar. 29.04.1970  
Praha 5, Jinonice, U Kříže 631/20, PSČ 158 00  
den vzniku členství v představenstvu: 31.prosince 2011

Jménem společnosti jsou oprávněni jednat vždy dva členové představenstva společně.  
Podepisování jménem společnosti se děje tak, že k napsané, vytištěné nebo otištěné obchodní firmě společnosti připojí svůj podpis vždy dva členové představenstva společně.

**Dozorčí rada:**

**člen dozorčí rady:** Ing. Petr Hutla, dat. nar. 24.08.1959  
Praha 10, Na Vrších 1490/7, PSČ 100 00  
den vzniku členství v dozorčí radě: 20.října 2010

**člen dozorčí rady:** Johan Lema, dat. nar. 11.09.1971  
Evergem, Schoonstraat 23A, 9940  
Belgické království  
den vzniku členství v dozorčí radě: 31.prosince 2011

**předseda dozorčí rady:** Gert Rammeloo , dat. nar. 12.06.1964  
05-510 Konstancin-Jeziorna, ul. Od Lasu 22  
Polská republika  
den vzniku funkce: 2.září 2011  
den vzniku členství v dozorčí radě: 26.května 2011

**člen dozorčí rady:** Mgr. Martin Jarolím, dat. nar. 16.03.1972  
Praha 4, Podolí, Nad cementárnou 341/14, PSČ 147 00  
den vzniku členství v dozorčí radě: 26.května 2011

**člen dozorčí rady:** Ing. Aleš Zíb, dat. nar. 10.07.1974  
Písek, Na Rozmezí 101, PSČ 397 01  
den vzniku členství v dozorčí radě: 18.ledna 2012

**člen dozorčí rady:** Ing. Nicole Krajčovičová, dat. nar. 12.02.1971  
Praha 5, Řeporyje, Branaldova 1014/7, PSČ 155 00  
den vzniku členství v dozorčí radě: 18.ledna 2012

**Akcie:**

499 ks kmenové akcie na jméno v listinné podobě ve jmenovité hodnotě 1 000 000,- Kč

**Základní kapitál:** 499 000 000,- Kč  
**Splaceno:** 100 %

**Ostatní skutečnosti:**

- Na společnost ČSOB Asset Management, a.s., investiční společnost (před sloučením ČSOB Investiční společnost, a.s., člen skupiny ČSOB), IČ: 25677888, se sídlem Radlická 333/150, PSČ: 150 57, Praha 5, zapsanou v obchodním rejstříku vedeném u Městského soudu v Praze, oddíl B, vložka 5446, přešlo v důsledku fúze sloučením jmění včetně práv a povinností z pracovněprávních vztahů zanikající společnosti ČSOB Asset Management, a.s., člen skupiny ČSOB, IČ: 63999463, se sídlem Radlická 333/150, PSČ: 150 57, Praha 5, zapsané v obchodním rejstříku vedeném u Městského soudu v Praze, oddíl B, vložka 3544.

V souvislosti s fúzí došlo ke změně obchodní firmy z ČSOB Investiční společnost, a.s., člen skupiny ČSOB na ČSOB Asset Management, a.s., investiční společnost a ke změně výše základního kapitálu z 216000000 Kč na 499000000 Kč, s čímž souvisí i změna počtu akcií z 216 kusů na 499 kusů.

- Společnost je právní nástupcem obchodní společnosti O.B.INVEST, investiční společnost, spol. s r.o., IČ 44 26 74 87, se sídlem U Rajske zahrady 3, 130 00 Praha 3.

- Na společnost ČSOB Investiční společnost, a.s., člen skupiny ČSOB přešlo jmění zaniklé společnosti První investiční společnost, a.s. se sídlem Praha 1, Perlová 371/5, PSČ: 115 20, IČ: 002 55 149, zapsané v obchodním rejstříku vedeném Městským soudem v Praze, oddíl B, vložka 365.

## 2. Údaje o složení akcionářů nebo členů povinné osoby

[http://www.csob.cz/WebCsob/Fondy/CSOBAM/Pov\\_osoba\\_1Q2012\\_vztah.xls](http://www.csob.cz/WebCsob/Fondy/CSOBAM/Pov_osoba_1Q2012_vztah.xls)

## 3. Údaje o struktuře konsolidačního celku, jehož je povinná osoba součástí

### a) Informace o ovládajících osobách

**Československá obchodní banka, a.s.**, Radlická 333/150, 150 57 Praha 5 (44,29 na základním kapitálu a hlasovacích právech)

**KBC Participations Renta , SA**, 5 place de la Gare, L-1616, Luxembourg (55,71% na základním kapitálu a hlasovacích právech)

### b) Informace o majetkové účasti

**ČSOB property fund, uzavřený investiční fond, a.s.**, Praha 5, Radlická 333/150, PSČ 150 57, Akciová společnost

Majetková účast přímá ve výši 4,33%.

Počet akcií	38 ks
Jmenovitá hodnota	1 000 000,-- Kč
Cena pořízení	38 000 000,-- Kč

Pohledávky vůči těmto osobám	0,-- Kč
Závazky vůči těmto osobám	0,-- Kč

Povinná osoba nemá žádné cenné papíry ani závazky z cenných papírů těchto osob.  
Povinná osoba nemá žádné vydané ani přijaté záruky od těchto osob.

**c) schéma konsolidačního celku**

[http://www.csob.cz/WebCsob/Fondy/CSOBAM/Pov\\_osoba\\_1Q2012\\_schema.xls](http://www.csob.cz/WebCsob/Fondy/CSOBAM/Pov_osoba_1Q2012_schema.xls)

## **4. Údaje o činnosti povinné osoby**

**Předmět podnikání zapsaný v obchodním rejstříku:**

**Předmět podnikání:**

kolektivní investování podle ustanovení § 14 odst. 1 zákona č. 189/2004 Sb., o kolektivním investování, v platném znění (dále jen "zákon o kolektivním investování") a činnosti uvedené v ustanovení § 15 zákona o kolektivním investování v rozsahu povolení uděleného Českou národní bankou

**Předmět činností skutečně vykonávaných se shoduje s činnostmi zapsanými v Obchodním rejstříku.**

**Údaje o objemu obchodů uskutečněných v rámci poskytování investičních služeb ve vztahu k jednotlivým investičním nástrojům**

### Struktura údajů o objemu obchodů v rámci poskytování investičních služeb

	za 1. čtvrtletí 2012 (v tis. Kč)
<b>Objem obchodů s cennými papíry celkem</b> /*	<b>27 458</b>
<b>obchody pro klienty</b>	
obchody pro klienty v rámci obhospodařování	
investiční cenné papíry - akcie a obdobné cenné papíry	2 827
investiční cenné papíry - dluhopisy a obdobné cenné papíry	21 802
investiční cenné papíry - ostatní	
cenné papíry kolektivního investování	2 620
nástroje peněžního trhu	209
ostatní obchody pro klienty	
investiční cenné papíry - akcie a obdobné cenné papíry	
investiční cenné papíry - dluhopisy a obdobné cenné papíry	
investiční cenné papíry - ostatní	
cenné papíry kolektivního investování	
nástroje peněžního trhu	
<b>obchody na vlastní účet</b>	
investiční cenné papíry - akcie a obdobné cenné papíry	
investiční cenné papíry - dluhopisy a obdobné cenné papíry	
investiční cenné papíry - ostatní	
cenné papíry kolektivního investování	
nástroje peněžního trhu	

	<b>za 1. čtvrtletí 2012</b> (v tis. Kč)
<b>Objem obchodů s deriváty celkem</b> /*	<b>926</b>
<b>obchody pro klienty</b>	
obchody pro klienty v rámci obhospodařování	
akciové deriváty	
úrokové deriváty	
měnové deriváty	915
komoditní deriváty	
úvěrové deriváty	
ostatní deriváty	
ostatní obchody pro klienty	
akciové deriváty	
úrokové deriváty	
měnové deriváty	
komoditní deriváty	
úvěrové deriváty	
ostatní deriváty	
<b>obchody na vlastní účet</b>	
akciové deriváty	
úrokové deriváty	
měnové deriváty	10
komoditní deriváty	
úvěrové deriváty	
ostatní deriváty	

/\* Poznámka: Objem obchodů = součet Nákup/Prodej

## 5. Údaje o finanční situaci, kapitálu a kapitálových požadavcích obchodníka s cennými papíry

a) Čtvrtletní rozvaha, Výkaz zisku a ztráty a Informace o derivátech

[http://www.csob.cz/WebCsob/Fondy/CSOBAM/Pov\\_osoba\\_1Q2012\\_rozvaha.xls](http://www.csob.cz/WebCsob/Fondy/CSOBAM/Pov_osoba_1Q2012_rozvaha.xls)

### POMĚROVÉ UKAZATELE

(v tis. Kč pokud není uvedeno jinak)

	<u>31. 3. 2012</u>	<u>31. 12. 2011</u>	<u>30. 9. 2011</u>	<u>30. 6. 2011</u>
Kapitálová přiměřenost	149,06%	84,41%	80,15%	84,33%
Zadluženost I	13,14%	5,19%	5,62%	5,11%
Zadluženost II	15,12%	5,47%	5,96%	5,38%
ROAA	1,38%	10,66%	12,69%	8,69%
ROAE	1,04%	12,71%	15,61%	10,13%
Rentabilita tržeb	10,53%	37,29%	48,15%	48,09%
Správní náklady na zaměstnance	551	2 088	1 600	1 085

**b) Údaje o kapitálu na individuálním základě**

[http://www.csob.cz/WebCsob/Fondy/CSOBAM/Pov\\_osoba\\_1Q2012\\_kapital.xls](http://www.csob.cz/WebCsob/Fondy/CSOBAM/Pov_osoba_1Q2012_kapital.xls)

**c) Údaje o kapitálových požadavcích na individuálním základě**

[http://www.csob.cz/WebCsob/Fondy/CSOBAM/Pov\\_osoba\\_1Q2012\\_kapital\\_pozadavky.xls](http://www.csob.cz/WebCsob/Fondy/CSOBAM/Pov_osoba_1Q2012_kapital_pozadavky.xls)