

**Čtvrtletní údaje**  
**o plnění pravidel obezřetného podnikání a**  
**o povinné osobě, složení akcionářů nebo členů,**  
**struktura konsolidačního celku, jehož je součástí a**  
**činnost a finanční situace**  
**společnosti**

**ČSOB ASSET MANAGEMENT, a. s.,**  
**člen skupiny ČSOB**

**k 31. 3. 2011**

### **Údaje o plnění pravidel obezřetného podnikání:**

ČSOB Asset Management, a.s., člen skupiny ČSOB jakožto člen skupiny tuzemské ovládající banky plní svou informační povinnost odkazem na informace uveřejněné Českou obchodní bankou, a.s. (dále jen "ČSOB"). ČSOB požadované údaje na konsolidovaném základě za skupinu tuzemské ovládající banky uveřejňuje na své internetové stránce [www.csob.cz](http://www.csob.cz) ve složce Informace uveřejňované bankou podle vyhlášky ČNB:

<http://www.csob.cz/cz/Csob/O-CSOB/Povinne-informace/Pravidelne-zverejnovane-informace/Stranky/default.aspx>

### **Údaje o povinné osobě, složení akcionářů nebo členů, struktuře konsolidačního celku, jehož je součástí a činnosti a finanční situaci společnosti (dle Přílohy 24 k vyhlášce č. 123/2007 Sb.):**

1. Údaje o povinné osobě
2. Údaje o složení akcionářů nebo členů povinné osoby
3. Údaje o struktuře konsolidačního celku, jehož je povinná osoba součástí
4. Údaje o činnosti povinné osoby
5. Údaje o finanční situaci povinné osoby

## 1. Údaje o povinné osobě

- a) **Obchodní firma:** ČSOB Asset Management, a.s., člen skupiny ČSOB  
**Právní forma:** Akciová společnost  
**Sídlo:** Praha 5, Radlická 333/150, PSČ 150 57  
**Identifikační číslo:** 639 99 463
- b) **Datum zápisu:** 31.prosince 1995
- c) **Základní kapitál:** 34 000 000,- Kč
- d) **Splaceno:** 100 %
- e) **Akcie:** 34 ks kmenové akcie na jméno ve jmenovité hodnotě  
1 000 000,-- Kč  
V zaknihované podobě.

### f) Údaje o nabytých vlastních akciích

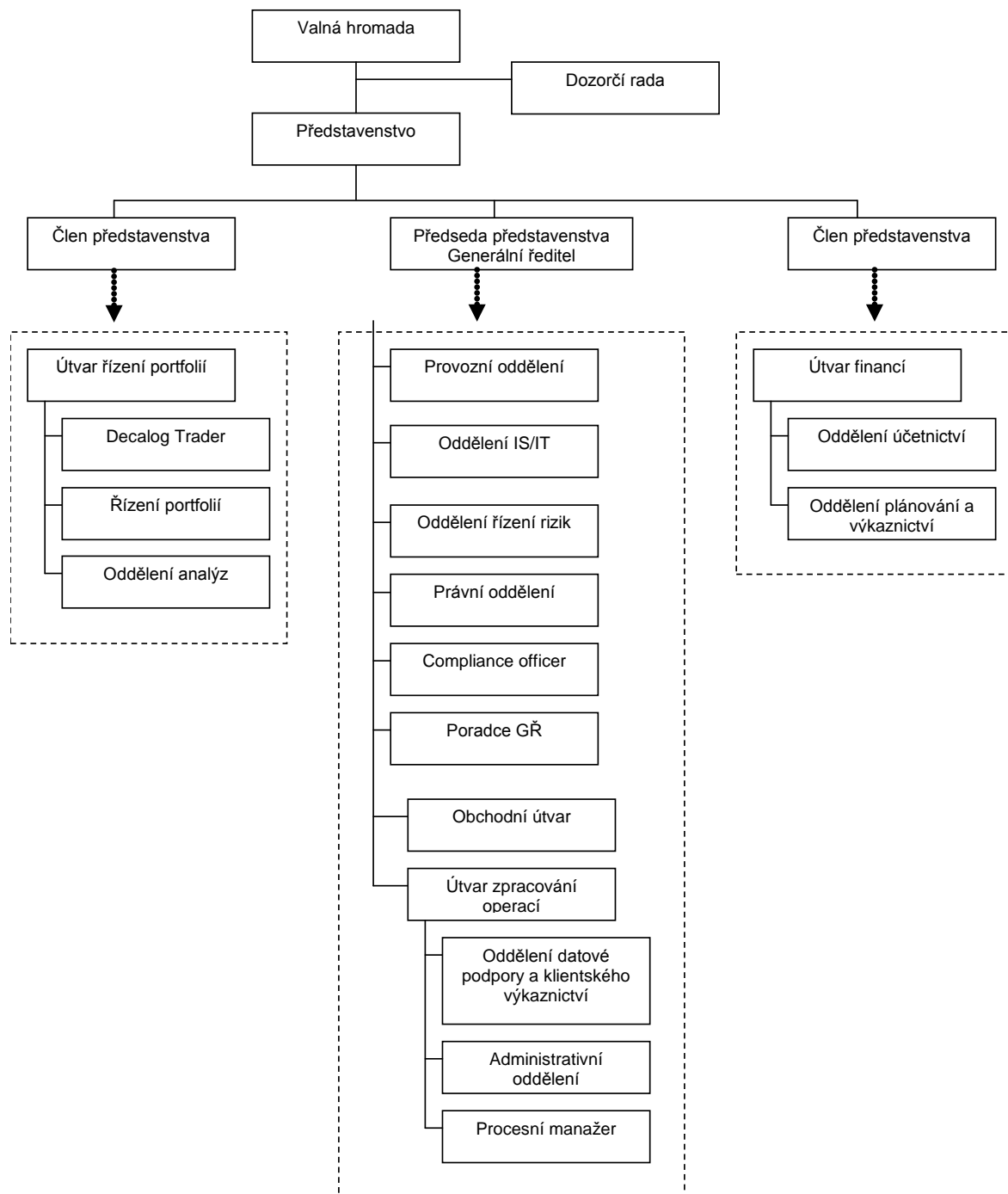
Společnost nevlastní žádné vlastní akcie.

V majetku členů představenstva a dozorčí rady nebyly k 31. prosinci 2010 žádné akcie Společnosti.

### g) Údaje o zvýšení základního kapitálu

Společnost nezvyšovala základní kapitál.

## h) Organizační struktura Společnosti



### Údaje o průměrném počtu zaměstnanců

<i>k 31.3.2011</i>	<i>k 31.12.2010</i>
<b>39</b>	<b>40</b>

## i) Údaje o členech představenstva a dozorčí rady

### *Orgány společnosti k 31. březnu 2011*

#### **Představenstvo:**

*Předseda představenstva:*

Ing. Josef Beneš

*Člen představenstva:*

Ing. Pavel Tichý

Ing. Aleš Zíb

#### **Dozorčí rada:**

*Předseda dozorčí rady:*

Karel Heyndrickx

*Člen dozorčí rady:*

Johan De Ryck

Christof De Mil

Jeroen van Leeuwen

Peter Marchand

Ing. Petr Hutla

### *Orgány společnosti během 1. čtvrtletí 2011*

#### **Představenstvo:**

*Předseda představenstva:*

Ing. Josef Beneš

Den vzniku funkce: 8. 6. 2007

Den vzniku členství: 8.6.2007

*Člen představenstva:*

Ing. Pavel Tichý

Den vzniku členství: 10. 12. 2010

Ing. Aleš Zíb

Den vzniku členství: 27.6.2008

#### **Dozorčí rada:**

*Předseda dozorčí rady:*

Karel Heyndrickx

Den vzniku členství: 15. 10. 2009

Den vzniku funkce: 3. 12. 2009

*Člen dozorčí rady*

Johan De Ryck

Den vzniku členství: 29. 12. 2010

Christof De Mil

Den vzniku členství: 30. 9. 2008

Jeroen Karel van Leeuwen

Den vzniku členství: 30. 9. 2008

Peter Marchand

Den vzniku členství: 1. 9. 2010

Ing. Petr Hutla

Den vzniku členství: 20.10.2010

## ***Představenstvo***

### **Ing. Josef Beneš**

Je absolventem Vysoké školy ekonomické, fakulty financí a bankovníctví, School of International Affairs and Business School, Columbia University, New York.

Od roku 1992 do roku 1994 byl zaměstnán v České národní bance, kde zastával funkci junior analytik peněžního oddělení. V roce 1995 byl zaměstnán ve Světové bance na pozici asistenta bankovního poradce. Od roku 1996 do roku 2000 byl zaměstnán u společnosti Investiční a Poštovní banka, a.s., kde zastával funkci vedoucího dealera a treasury. Od roku 2000 do roku 2002 byl zaměstnán u Standard Bank Ltd., kde zastával funkci ředitele pro místní rozvojové trhy. V současné době působí na pozici generálního ředitele a předsedy představenstva společnosti ČSOB Asset Management, a.s., člen skupiny ČSOB.

Členství v orgánech jiných společností: předseda výkonného výboru Asociace pro kapitálový trh České republiky; člen správní rady Výbor dobré vůle-Nadace Olgy Havlové; předseda výboru Společenství pro dům - bytový dům Špindlerův Mlýn č.p. 26; člen dozorčí rady ČSOB Property fund, uzavřený investiční fond, a.s., člen skupiny ČSOB; člen dozorčí rady ČSOB Asset Management, správ. spol., a.s.

### **Ing. Pavel Tichý**

Je absolventem Vysoké školy ekonomické, fakulty financí a bankovníctví, 10/93 makléřská licence.

Od roku 1993 do roku 1996 byl zaměstnán v Pragobance, kde zastával funkci vedoucího oddělení portfoliomanagementu, obchodování s cennými papíry na primárním a sekundárním trhu. Od roku 1996 do roku 2000 byl zaměstnán ve společnosti Investiční a Poštovní banka, a.s., kde zastával funkci vedoucího oddělení Fixed Income, obchodování s dluhopisy na primárním a sekundárním trhu, obchodování na středoevropských trzích. Od roku 2000 do roku 2002 byl zaměstnán u Standard Bank London, kde zastával funkci tradera na emerging markets. Od roku 2002 do roku 2003 byl ve společnosti ČSOB IS, a.s. členem představenstva, pověřeným řízením společnosti, odpovědným za portfoliomanagement. Od roku 2003 do roku 2004 byl ve společnosti První Investiční společnost, a.s., následně, jejíž jmění převzala ČSOB IS, a.s., ve funkci předseda představenstva, generální ředitel, odpovědný za portfoliomanagement.

Členství v orgánech jiných společností: předseda představenstva ČSOB Property fund, uzavřený investiční fond, a.s., člen skupiny ČSOB; jednatel Merrion Properties s.r.o.; jednatel Property Skalica, s.r.o.; jednatel Property LM, s.r.o.

### **Ing. Aleš Zíb**

Je absolventem Českého vysokého učení technického, Fakulty jaderné a fyzikálně inženýrské a Vysoké školy ekonomické, Fakulty financí a účetnictví. V roce 1999 byl zaměstnán v Investiční a Poštovní bance jako analytik v odboru investičního bankovníctví. V roce 2000 přešel do ČSOB, ve které působil nejprve v projektu Transakce, kde byl zodpovědný za oblast dceřiných společností IPB, od roku 2003 pracoval v útvaru Plánování a controlling jako vedoucí týmu Konsolidovaného plánování a controllingu. Od roku 2005 působí ve společnosti ČSOB Asset Management a.s., člen skupiny ČSOB na pozici vedoucího útvaru Plánování a výkaznictví. Členem představenstva Společnosti je od roku 2008.

Členství v orgánech jiných společností: člen představenstva ČSOB Property fund, uzavřený investiční fond, a.s., člen skupiny ČSOB.

## ***Dozorčí rada***

### **Karel Heyndrickx**

Je absolventem Katholieke Universiteit Leuven a Pedagogické fakulty.

V letech 1978 – 1986 působil jako sociálně-kulturní pedagogický asistent na Katholieke Landelijke Jeugd (belgická Katolická organizace venkovské mládeže) a Groep Boerenbond (profesní a sociálně-kulturní sdružení Unie belgických pěstitelů), v letech 1986-1996 působil jako poradce v oblasti lidských zdrojů (personalistiky) a organizační politiky u Groep Boerenbond, v letech 1996 – 1998 působil v Pojišťovně ABB jako vedoucí pro přípravu a školení v oblasti personalistiky, 1998 – 2004 byl v Pojišťovně KBC ve funkci náměstka generálního ředitele (odborná příprava a školení lidských zdrojů).

V letech 2004-2009 zastával funkci výkonného ředitele v organizační divizi skupiny KBC. Od roku 2009 je členem výkonného výboru KBC AM.

Členství v orgánech jiných společností: předseda dozorčí rady ČSOB Investiční společnost, a.s., člen skupiny ČSOB; předseda dozorčí rady ČSOB Property fund, uzavřený investiční fond, a.s., člen skupiny ČSOB; předseda dozorčí rady ČSOB Penzijní fond Stabilita, a.s., člen skupiny ČSOB; předseda dozorčí rady ČSOB Penzijní fond Progres, a.s., člen skupiny ČSOB; člen dozorčí rady ČSOB Asset Management, správ. spol., a.s.

### **Jeroen Karel van Leeuwen**

Je absolventem Erasmus university v Rotterdamu.

Do roku 1992 působil v pojišťovně ING v Holandsku. V letech 1993 – 1994 zastával funkci zástupce generálního ředitele pro oblast financí, plánování, kontroly a IT Nationale-Nederlanden Life Insurance v Praze a od roku 1994 funkci generálního ředitele ING Pension Fund také v Praze.

V letech 1997 – 2000 působil v pojišťovně Allianz v Praze ve funkcích výkonného ředitele pro Sales and Marketing, poté pro Life, Accident, Travel and Pension Insurance. V roce 2001 zastával funkci generálního ředitele společnosti Commercial Union Life Insurance v Praze.

Od roku 2002 zastává funkci generálního ředitele ČSOB Pojišťovna, a. s., člen holdingu ČSOB.

Členství v orgánech jiných společností: člen dozorčí rady ČSOB Investiční společnost, a.s., člen skupiny ČSOB; člen dozorčí rady ČSOB Penzijní fond Stabilita, a.s., člen skupiny ČSOB; člen dozorčí rady ČSOB Penzijní fond Progres, a.s., člen skupiny ČSOB; předseda představenstva ČSOB Pojišťovna, a. s., člen holdingu ČSOB.

### **Johan De Ryck**

Je absolventem Vrije Universiteit v Bruselu, se zaměřením na aplikovanou ekonomii, obdržel titul Magistr věd v oboru řízení na Obchodní fakultě v Bruselu, zaměření na finanční a kvantitativní management. Získal diplom z mezinárodního práva a diplomacie na Boloňském Centru, zaměření západoevropská a východoevropská ekonomie.

Od roku 1996 do současnosti působí ve společnosti KBC Asset Management, nejprve na pozici manažera institucionálních a penzijních fondů v ústředí KBC Asset Management v Bruselu. Od r. 2002 vykonával funkci regionálního ředitele pro střední Evropu, v roce 2006 byl jmenován generálním ředitelem KBC Asset Management pro střední Evropu.

Členství v orgánech jiných společností: člen představenstva ČSOB Investiční společnost, a.s., člen skupiny ČSOB; člen dozorčí rady ČSOB Penzijní fond Stabilita, a.s., člen skupiny ČSOB; člen dozorčí rady ČSOB Penzijní fond Progres, a.s., člen skupiny ČSOB; člen dozorčí rady ČSOB Property fund, uzavřený investiční fond, a.s., člen skupiny ČSOB; člen dozorčí rady ČSOB Asset Management, správ. spol., a.s.; člen dozorčí rady ČSOB d.s.s.

## **Christof De Mil**

Absolvoval studia v oboru Applied Economical Science v roce 1995 v Belgii a studium MBA v oboru Business Administration v roce 2006 v INSEAD ve Francii.

Do roku 1995 pracoval pro KBC v několika manažerských pozicích v KBC RET/SME Branch Network. Od roku 2006 až dosud pracuje pro ČSOB ve funkci výkonného ředitele Branch Network.

Členství v orgánech jiných společností: člen dozorčí rady ČSOB Investiční společnost, a.s., člen skupiny ČSOB; člen dozorčí rady ČSOB Penzijní fond Stabilita, a.s., člen skupiny ČSOB; člen dozorčí rady ČSOB Penzijní fond Progres, a.s., člen skupiny ČSOB.

## **Peter Marchand**

Je absolventem Free University Brussels (VUB).

Po studiích v letech 1986 – 1988 působil jako asistent na VUB „Center for Business economics“; mezi lety 1988 – 1989 pracoval ve vojenských službách; v rozmezí let 1989 – 1998 působil v různých funkcích v KBC Bank – Telebanking; v letech 1998 – 2004 působil v KBC Securities jako ICT manažer; v letech 2004 – 2008 působil jako vedoucí retailového oddělení pro pobočky a pojišťovny KBC Banky; od roku 2009 působil v KBC Bank ve funkci vedoucího úseku podpory a strategie pro zpracování cenných papírů, od roku 2010 působí v KBC Asset Management NV jako člen výkonného výboru a vrchní ředitel.

Členství v orgánech jiných společností: člen dozorčí rady ČSOB Penzijní fond Stabilita, a.s., člen skupiny ČSOB; člen dozorčí rady ČSOB Penzijní fond Progres, a.s., člen skupiny ČSOB; člen dozorčí rady ČSOB Investiční společnost, a.s., člen skupiny ČSOB; člen dozorčí rady ČSOB d.s.s., a.s.; člen dozorčí rady ČSOB Asset Management, správ. spol., a.s., K&H Investment Fund Management (Maďarsko), KBC TFI SA (Polsko).

## **Ing. Petr Hutla**

Absolvoval ČVUT-FEL.

V letech 1983 – 1993 pracoval v Tesle Pardubice, od roku 1991 jako ekonomický náměstek Tesla Pardubice - RSD. Od roku 1993 pracuje v ČSOB – nejprve jako ředitel pobočky Pardubice a hlavní pobočky Hradec Králové, v letech 1997 – 2000 působil jako ředitel hlavní pobočky Praha 1.

Od roku 2001 působil v ČSOB jako vrchní ředitel útvaru Korporátní klientela (do roku 2005), vrchní ředitel pro Personální a strategické řízení (2005 – 2006), vrchní ředitel útvaru Lidské zdroje a transformace (2006 – 2009); od listopadu 2009 je vrchním ředitelem útvaru Distribuce ČSOB. Od ledna 2009 je vedoucím organizační složky KBC Global Services Czech Branch.

Členství v orgánech jiných společností: člen dozorčí rady ČSOB Investiční společnost, a.s., člen skupiny ČSOB; člen představenstva ČSOB, a.s.; člen správní rady Nadace Karla Pavlíka; předseda dozorčí rady Hypoteční banky, a.s.; člen dozorčí rady ČSOB Penzijní fond Stabilita, a.s., člen skupiny ČSOB; člen dozorčí rady ČSOB Penzijní fond Progres, a.s., člen skupiny ČSOB; člen správní rady ČVUT Praha.



## Výpis z obchodního rejstříku ke dni 29. 4. 2011

**Datum zápisu:** 31.prosince 1995  
**Obchodní firma:** ČSOB Asset Management, a.s., člen skupiny ČSOB  
**Sídlo:** Praha 5, Radlická 333/150, PSČ 150 57  
**Identifikační číslo:** 639 99 463  
**Právní forma:** Akciová společnost

### Předmět podnikání:

- výkon činností obchodníka s cennými papíry v rozsahu povolení uděleného podle zvláštního zákona

### Statutární orgán - představenstvo:

**předseda:** Ing. Josef Beneš, r.č. 700429/0029  
Praha 5, Jinonice, U Kříže 631/20, PSČ 158 00  
den vzniku funkce: 8.června 2007  
den vzniku členství v představenstvu: 8.června 2007

**člen:** Ing. Pavel Tichý, r.č. 710701/0944  
Zvole u Prahy, Březovská 495, PSČ 252 45  
den vzniku členství v představenstvu: 10.prosince 2010

**člen představenstva:** Ing. Aleš Zíb, r.č. 740710/1603  
Písek, Na Rozmezí 101, PSČ 397 01  
den vzniku členství v představenstvu: 27.června 2008

Jménem společnosti jsou oprávněni jednat vždy dva členové představenstva společně.

Podepisování jménem společnosti se provádí tak, že dva členové představenstva společně připojí svůj podpis k vytištěné nebo napsané obchodní firmě společnosti.

### Dozorčí rada:

**člen:** Johan De Ryck, dat. nar. 27.07.1970  
Praha 6, Břevnov, Na Okraji 2031/25, PSČ 162 00  
den vzniku členství v dozorčí radě: 29.prosince 2010

**člen dozorčí rady:** Jeroen van Leeuwen, r.č. 610504/2669  
Pardubice, Třída Míru 90, PSČ 530 02  
den vzniku členství v dozorčí radě: 30.září 2008

**člen dozorčí rady:** Christof De Mil, dat. nar. 05.09.1973  
Aalter, Brielstraat 13, 9880  
Belgické království  
den vzniku členství v dozorčí radě: 30.září 2008

**předseda dozorčí rady:** Karel Heyndrickx , dat. nar. 19.03.1955  
Wezemaal, Aarschotsesteenweg 238, PSČ: 3111  
Belgické království  
den vzniku funkce: 3.prosince 2009  
den vzniku členství v dozorčí radě: 15.října 2009

**člen dozorčí rady:** Peter Marchand , dat. nar. 10.01.1963

Geraardsbergen, Zavelstraat 120, PSČ: 9500  
Belgické království  
den vzniku členství v dozorčí radě: 1.září 2010

**člen dozorčí rady:**

Ing. Petr Hutla, r.č. 590824/0679  
Praha 10, Na Vrších 1490/7, PSČ 100 00  
den vzniku členství v dozorčí radě: 20.října 2010

**Akcie:**

34 ks kmenové akcie na jméno ve jmenovité hodnotě 1 000 000,- Kč  
V zaknihované podobě.

**Základní kapitál:**

34 000 000,- Kč  
**Splaceno:** 100 %

**Ostatní skutečnosti:**

- Obchodní společnost ČSOB Asset Management, a.s., člen skupiny ČSOB a právním nástupcem obchodní společnosti Patria Asset Management, s.r.o., se sídlem Praha 1, Husova 5, IČO: 61499463.

## **2. Údaje o složení akcionářů nebo členů povinné osoby**

[HTTP://WWW.CSOB.CZ/WEBCSOB/FONDY/CSOBAM/POV\\_OSOBA\\_1Q2011\\_VZTAH.XLS](http://www.csob.cz/webcsob/fondy/csobam/pov_osoba_1q2011_vztah.xls)

### 3. Údaje o struktuře konsolidačního celku, jehož je povinná osoba součástí

#### a) Informace o ovládajících osobách

**Československá obchodní banka, a.s.**, Radlická 333/150, 150 57 Praha 5 (20,59% na základním kapitálu, 52,94% hlasovacích práv)

Pohledávky	0,-- Kč
Závazky	26 909,-- Kč

**KBC Participations Renta , SA**, 5 place de la Gare, L-1616, Luxembourg (79,41% na základním kapitálu, 47,06% hlasovacích práv)

#### b) Informace o ovládaných osobách

**ČSOB Investiční společnost, a.s., člen skupiny ČSOB**, Praha 5, Radlická 333/150, PSČ 150 57, Akciová společnost  
Investice v ČSOB IS je klasifikována jako investice ve společnosti s rozhodujícím vlivem na základě přímého podílu na hlasovacích právech ČSOB IS ve výši 84,72 %.

Majetková účast přímá ve výši 11,57 %.

Počet akcií	25 ks
Jmenovitá hodnota	1 000 000,-- Kč
Cena pořízení	61 411 000,-- Kč

Pohledávky vůči těmto osobám	1 203 484,-- Kč
Závazky vůči těmto osobám	8 049,-- Kč

Povinná osoba nemá žádné cenné papíry ani závazky z cenných papírů těchto osob.  
Povinná osoba nemá žádné vydané ani přijaté záruky od těchto osob.

**ČSOB property fund, uzavřený investiční fond, a.s.**, Praha 5, Radlická 333/150, PSČ 150 57, Akciová společnost

Majetková účast přímá ve výši 3,51%.

Počet akcií	40 ks
Jmenovitá hodnota	1 000 000,-- Kč
Cena pořízení	40 000 000,-- Kč

Pohledávky vůči těmto osobám	0,-- Kč
Závazky vůči těmto osobám	0,-- Kč

Povinná osoba nemá žádné cenné papíry ani závazky z cenných papírů těchto osob.  
Povinná osoba nemá žádné vydané ani přijaté záruky od těchto osob.

**c) schéma konsolidačního celku**

[http://www.csob.cz/WEBCSOB/FONDY/CSOBAM/POV\\_OSOBA\\_1Q2011\\_SCHEMA.xls](http://www.csob.cz/WEBCSOB/FONDY/CSOBAM/POV_OSOBA_1Q2011_SCHEMA.xls)

## **4. Údaje o činnosti povinné osoby**

**Předmět podnikání zapsaný v obchodním rejstříku:**

**Předmět podnikání:**

výkon činností obchodníka s cennými papíry v rozsahu povolení uděleného podle zvláštního zákona

**Předmět činností skutečně vykonávaných se shoduje s činnostmi zapsanými v Obchodním rejstříku.**

**Údaje o objemu obchodů uskutečněných v rámci poskytování investičních služeb ve vztahu k jednotlivým investičním nástrojům**

## Struktura údajů o objemu obchodů v rámci poskytování investičních služeb

	<b>za 1. čtvrtletí 2011</b> (v tis. Kč)
<b>Objem obchodů s cennými papíry celkem</b> /*	26 331
<b>obchody pro klienty</b>	
obchody pro klienty v rámci obhospodařování	
investiční cenné papíry - akcie a obdobné cenné papíry	5 964
investiční cenné papíry - dluhopisy a obdobné cenné papíry	15 606
investiční cenné papíry - ostatní	
cenné papíry kolektivního investování	4 538
nástroje peněžního trhu	223
ostatní obchody pro klienty	
investiční cenné papíry - akcie a obdobné cenné papíry	
investiční cenné papíry - dluhopisy a obdobné cenné papíry	
investiční cenné papíry - ostatní	
cenné papíry kolektivního investování	
nástroje peněžního trhu	
<b>obchody na vlastní účet</b>	
investiční cenné papíry - akcie a obdobné cenné papíry	
investiční cenné papíry - dluhopisy a obdobné cenné papíry	
investiční cenné papíry - ostatní	
cenné papíry kolektivního investování	
nástroje peněžního trhu	

	<b>za 1. čtvrtletí 2011</b> (v tis. Kč)
<b>Objem obchodů s deriváty celkem</b> /*	10 170
<b>obchody pro klienty</b>	
obchody pro klienty v rámci obhospodařování	
akciové deriváty	
úrokové deriváty	
měnové deriváty	10 150
komoditní deriváty	
úvěrové deriváty	
ostatní deriváty	
ostatní obchody pro klienty	
akciové deriváty	
úrokové deriváty	
měnové deriváty	
komoditní deriváty	
úvěrové deriváty	
ostatní deriváty	
<b>obchody na vlastní účet</b>	
akciové deriváty	
úrokové deriváty	
měnové deriváty	20
komoditní deriváty	
úvěrové deriváty	
ostatní deriváty	

/\* Poznámka: Objem obchodů = součet Nákup/Prodej



## 5. Údaje o finanční situaci, kapitálu a kapitálových požadavcích obchodníka s cennými papíry

a) Čtvrtletní rozvaha, Výkaz zisku a ztráty a Informace o derivátech

[HTTP://WWW.CSOB.CZ/WEBCSOB/FONDY/CSOBAM/POV\\_OSOBA\\_1Q2011\\_ROZVAHA.xls](http://www.csob.cz/webcsob/fondy/csobam/pov_osoba_1q2011_rozvaaha.xls)

### POMĚROVÉ UKAZATELE

(v tis. Kč pokud není uvedeno jinak)

	<u>31. 3. 2011</u>	<u>31. 12. 2010</u>	<u>30. 9. 2010</u>	<u>30. 6. 2010</u>
Kapitálová přiměřenost	67,21%	62,45%	73,29%	78,84%
Zadluženost I	4,67%	7,09%	6,89%	6,29%
Zadluženost II	4,90%	7,63%	7,40%	6,70%
ROAA	3,28%	17,99%	15,90%	10,19%
ROAE	4,43%	24,04%	20,37%	12,04%
Rentabilita tržeb	38,97%	46,64%	51,62%	51,72%
Správní náklady na zaměstnance	574	2182	1614	1097

**b) Údaje o kapitálu na individuálním základě**

[HTTP://WWW.CSOB.CZ/WEBCSOB/FONDY/CSOBAM/POV\\_OSOBA\\_1Q2011\\_KAPITAL.xls](http://www.csob.cz/webcsob/fondy/csobam/pov_osoba_1q2011_kapital.xls)

**b) Údaje o kapitálových požadavcích na individuálním základě**

[HTTP://WWW.CSOB.CZ/WEBCSOB/FONDY/CSOBAM/POV\\_OSOBA\\_1Q2011\\_KAPITAL\\_POZADAVKY.xls](http://www.csob.cz/webcsob/fondy/csobam/pov_osoba_1q2011_kapital_pozdavky.xls)