

Čtvrtletní údaje

**o plnění pravidel obezřetného podnikání a
o povinné osobě, složení akcionářů nebo členů,
struktura konsolidačního celku, jehož je součástí a
činnost a finanční situace
společnosti**

**ČSOB ASSET MANAGEMENT, a. s.,
člen skupiny ČSOB**

k 30. 9. 2011

Výkaz vypracován dne: 10. listopadu 2011

Údaje o plnění pravidel obezřetného podnikání:

ČSOB Asset Management, a.s., člen skupiny ČSOB jakožto člen skupiny tuzemské ovládající banky plní svou informační povinnost odkazem na informace uveřejněné Československou obchodní bankou, a.s. (dále jen "ČSOB"). ČSOB požadované údaje na konsolidovaném základě za skupinu tuzemské ovládající banky uveřejňuje na své internetové stránce www.csob.cz ve složce Informace uveřejňované bankou podle vyhlášky ČNB:

<http://www.csob.cz/cz/Csob/O-CSOB/Povinne-informace/Pravidelne-zverejnovane-informace/Stranky/default.aspx>

Údaje o povinné osobě, složení akcionářů nebo členů, struktuře konsolidačního celku, jehož je součástí a činnosti a finanční situaci společnosti (dle Přílohy 24 k vyhlášce č. 123/2007 Sb.):

1. Údaje o povinné osobě
2. Údaje o složení akcionářů nebo členů povinné osoby
3. Údaje o struktuře konsolidačního celku, jehož je povinná osoba součástí
4. Údaje o činnosti povinné osoby
5. Údaje o finanční situaci povinné osoby

1. Údaje o povinné osobě

- a) **Obchodní firma:** ČSOB Asset Management, a.s., člen skupiny ČSOB
Právní forma: Akciová společnost
Sídlo: Praha 5, Radlická 333/150, PSČ 150 57
Identifikační číslo: 639 99 463
- b) **Datum zápisu:** 31.prosince 1995
- c) **Základní kapitál:** 34 000 000,- Kč
- d) **Splaceno:** 100 %
- e) **Akcie:** 34 ks kmenové akcie na jméno ve jmenovité hodnotě
1 000 000,-- Kč
V zaknihované podobě.

f) Údaje o nabytých vlastních akcích

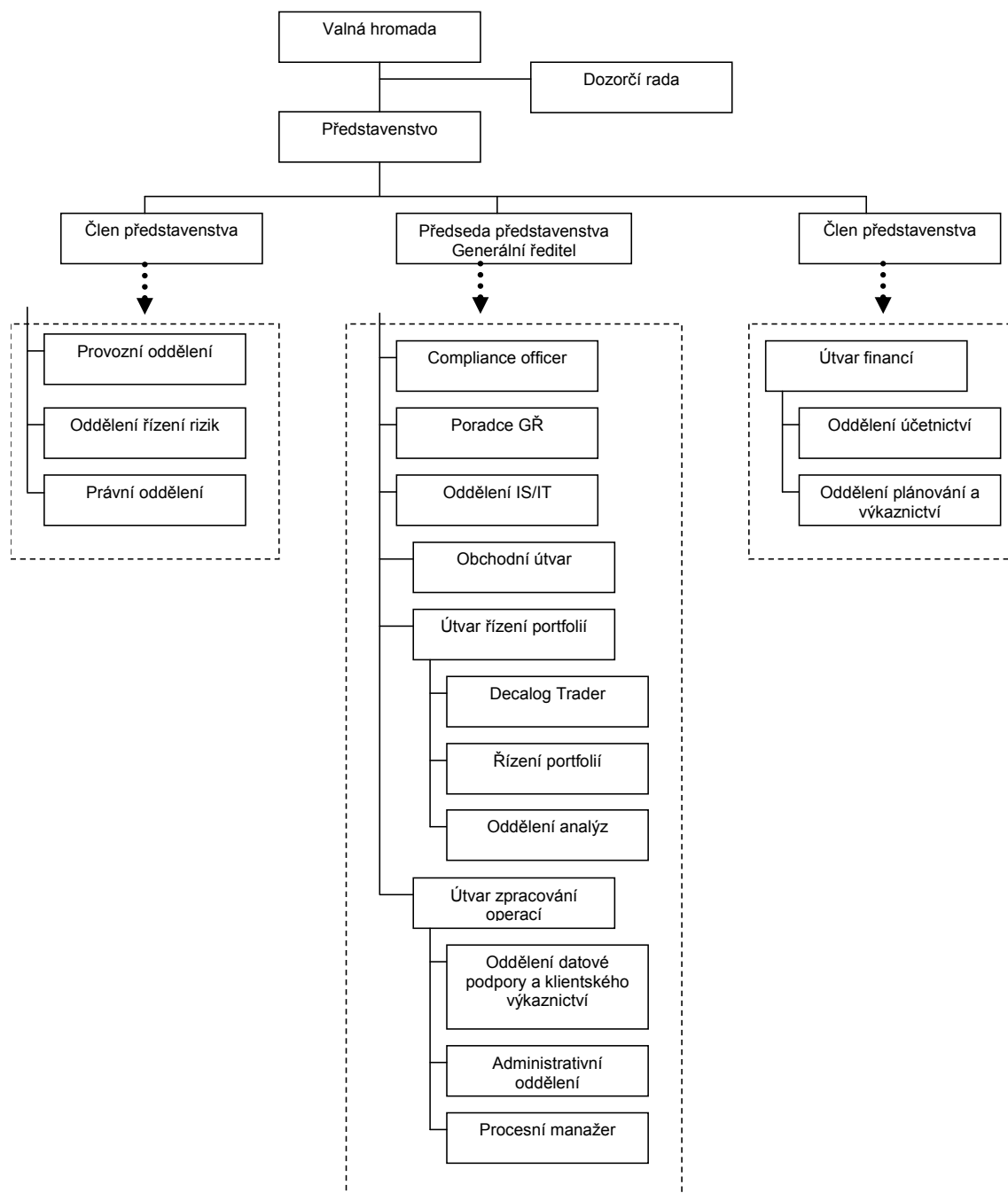
Společnost nevlastní žádné vlastní akcie.

V majetku členů představenstva a dozorčí rady nebyly k 31. prosinci 2010 žádné akcie Společnosti.

g) Údaje o zvýšení základního kapitálu

Společnost nezvyšovala základní kapitál.

h) Organizační struktura Společnosti



Údaje o průměrném počtu zaměstnanců

<i>k 30.9.2011</i>	<i>k 30.6.2011</i>
41	40

i) Údaje o členech představenstva a dozorčí rady

Orgány společnosti k 30. září 2011

Představenstvo:

Předseda představenstva:
Ing. Josef Beneš

Člen představenstva:
Mgr. Martin Vít
Ing. Aleš Zíb

Dozorčí rada:

Předseda dozorčí rady:
Gert Rammeloo

Člen dozorčí rady:
Jeroen van Leeuwen
Peter Marchand
Ing. Petr Hutla
Johan Lema
Mgr. Martin Jarolím

Orgány společnosti během 3. čtvrtletí 2011

Představenstvo:

Předseda představenstva:
Ing. Josef Beneš
Den vzniku funkce: 8. 6. 2007
Den vzniku členství: 8. 6. 2007

Člen představenstva:
Ing. Pavel Tichý
Den vzniku členství: 10. 12. 2010
Den ukončení členství: 26. 7. 2011

Mgr. Martin Vít
Den vzniku členství: 26. 7. 2011

Ing. Aleš Zíb
Den vzniku členství: 27. 6. 2008

Dozorčí rada:

Předseda dozorčí rady:
Gert Rammeloo
Den vzniku členství: 26. 5. 2011
Den vzniku funkce: 2. 9. 2011

Člen dozorčí rady
Jeroen Karel van Leeuwen
Den vzniku členství: 30. 9. 2008

Peter Marchand
Den vzniku členství: 1. 9. 2010

Ing. Petr Hutla
Den vzniku členství: 20. 10. 2010

Johan Lema
Den vzniku členství: 26. 5. 2011

Mgr. Martin Jarolím
Den vzniku členství: 26. 5. 2011

Představenstvo

Ing. Josef Beneš

Je absolventem Vysoké školy ekonomické, fakulty financí a bankovníctví, School of International Affairs and Business School, Colombia University, New York.

Od roku 1992 do roku 1994 byl zaměstnán v České národní bance, kde zastával funkci junior analytik peněžního oddělení. V roce 1995 byl zaměstnán ve Světové bance na pozici asistenta bankovního poradce.

Od roku 1996 do roku 2000 byl zaměstnán u společnosti Investiční a Poštovní banka, a.s., kde zastával funkci vedoucího dealera a treasury. Od roku 2000 do roku 2002 byl zaměstnán u Standard Bank Ltd., kde zastával funkci ředitele pro místní rozvojové trhy. V současné době působí na pozici generálního ředitele a předsedy představenstva společnosti ČSOB Asset Management, a.s., člen skupiny ČSOB.

Členství v orgánech jiných společností: předseda výkonného výboru Asociace pro kapitálový trh České republiky; člen správní rady Výbor dobré vůle-Nadace Olgy Havlové; předseda výboru Společenství pro dům - bytový dům Špindlerův Mlýn č.p. 26; člen dozorčí rady ČSOB Asset Management, správ. spol., a.s.

Mgr. Martin Vít

Je absolventem Právnické fakulty Univerzity Karlovy v Praze.

V letech 2001 – 2002 působil jako právník společnosti OB Invest, investiční společnost, a.s., (současný název ČSOB Investiční společnost, a.s., člen skupiny ČSOB). Od roku 2002 působí ve společnosti ČSOB Asset Management, a.s., člen skupiny ČSOB, kde do roku 2003 zastával funkci prokuristy.

Členství v orgánech jiných společností: člen představenstva ČSOB Penzijní fond Stabilita, a.s., člen skupiny ČSOB; člen představenstva ČSOB Penzijní fond Progres, a.s., člen skupiny ČSOB

Ing. Aleš Zíb

Je absolventem Českého vysokého učení technického, Fakulty jaderné a fyzikálně inženýrské a Vysoké školy ekonomické, Fakulty financí a účetnictví. V roce 1999 byl zaměstnán v Investiční a Poštovní bance jako analytik v odboru investičního bankovníctví. V roce 2000 přešel do ČSOB, ve které působil nejprve v projektu Transakce, kde byl zodpovědný za oblast dceřiných společností IPB, od roku 2003 pracoval v útvaru Plánování a controlling jako vedoucí týmu Konsolidovaného plánování a controllingu. Od roku 2005 působí ve společnosti ČSOB Asset Management a.s., člen skupiny ČSOB na pozici vedoucího útvaru Plánování a výkaznictví. Členem představenstva Společnosti je od roku 2008.

Členství v orgánech jiných společností: člen představenstva ČSOB Property fund, uzavřený investiční fond, a.s., člen skupiny ČSOB.

Dozorčí rada

Gert Rammeloo

Je absolventem College Sint-Eligius v Antverpách (Belgie).

V letech 1985 – 1988 působil v několika pobočkách KBC, 1988 – 1992 investiční poradce na pobočce KBC, 1992 – 1998 regionální koordinátor pro Retail, 1998 – 2002 branch & clustermanager, 2003 – 2009 výkonný ředitel pro oblast Sales & Network v Kredyt Bank Poland. Od roku 2009 viceprezident pro oblast Retail v Kredyt Bank Poland.

Členství v orgánech jiných společností: předseda dozorčí rady ČSOB Investiční společnost, a.s., člen skupiny ČSOB; člen dozorčí rady ČSOB Penzijní fond Stabilita, a.s., člen skupiny ČSOB; člen dozorčí rady ČSOB Penzijní fond Progres, a.s., člen skupiny ČSOB; člen dozorčí rady ČSOB Asset Management, správ. spol., a.s.

Jeroen Karel van Leeuwen

Je absolventem Erasmus university v Rotterdamu.

Do roku 1992 působil v pojišťovně ING v Holandsku. V letech 1993 – 1994 zastával funkci zástupce generálního ředitele pro oblast financí, plánování, kontroly a IT Nationale-Nederlanden Life Insurance v Praze a od roku 1994 funkci generálního ředitele ING Pension Fund také v Praze.

V letech 1997 – 2000 působil v pojišťovně Allianz v Praze ve funkcích výkonného ředitele pro Sales and Marketing, poté pro Life, Accident, Travel and Pension Insurance. V roce 2001 zastával funkci generálního ředitele společnosti Commercial Union Life Insurance v Praze.

Od roku 2002 zastává funkci generálního ředitele ČSOB Pojišťovna, a. s., člen holdingu ČSOB.

Členství v orgánech jiných společností: člen dozorčí rady ČSOB Investiční společnost, a.s., člen skupiny ČSOB; člen dozorčí rady ČSOB Penzijní fond Stabilita, a.s., člen skupiny ČSOB; člen dozorčí rady ČSOB Penzijní fond Progres, a.s., člen skupiny ČSOB; předseda představenstva ČSOB Pojišťovna, a. s., člen holdingu ČSOB.

Peter Marchand

Je absolventem Free University Brussels (VUB).

Po studiích v letech 1986 – 1988 působil jako asistent na VUB „Center for Business economics“; mezi lety 1988 – 1989 pracoval ve vojenských službách; v rozmezí let 1989 – 1998 působil v různých funkcích v KBC Bank – Telebanking; v letech 1998 – 2004 působil v KBC Securities jako ICT manažer; v letech 2004 – 2008 působil jako vedoucí retailového oddělení pro pobočky a pojišťovny KBC Banky; od roku 2009 působil v KBC Bank ve funkci vedoucího úseku podpory a strategie pro zpracování cenných papírů, od roku 2010 působí v KBC Asset Management NV jako člen výkonného výboru a vrchní ředitel.

Členství v orgánech jiných společností: člen dozorčí rady ČSOB Penzijní fond Stabilita, a.s., člen skupiny ČSOB; člen dozorčí rady ČSOB Penzijní fond Progres, a.s., člen skupiny ČSOB; člen dozorčí rady ČSOB Investiční společnost, a.s., člen skupiny ČSOB; člen dozorčí rady ČSOB Asset Management, správ. spol., a.s.

Ing. Petr Hutla

Absolvoval ČVUT-FEL.

V letech 1983 – 1993 pracoval v Tesle Pardubice, od roku 1991 jako ekonomický náměstek Tesla Pardubice - RSD. Od roku 1993 pracuje v ČSOB – nejprve jako ředitel pobočky Pardubice a hlavní pobočky Hradec Králové, v letech 1997 – 2000 působil jako ředitel hlavní pobočky Praha 1.

Od roku 2001 působil v ČSOB jako vrchní ředitel útvaru Korporátní klientela (do roku 2005), vrchní ředitel pro Personální a strategické řízení (2005 – 2006), vrchní ředitel útvaru Lidské zdroje a transformace (2006 – 2009); od listopadu 2009 je vrchním ředitelem útvaru Distribuce ČSOB. Od ledna 2009 je vedoucím organizační složky KBC Global Services Czech Branch.

Členství v orgánech jiných společností: člen dozorčí rady ČSOB Investiční společnost, a.s., člen skupiny ČSOB; člen představenstva ČSOB, a.s.; člen správní rady Nadace Karla Pavlíka; předseda dozorčí rady Hypoteční banky, a.s.; člen dozorčí rady ČSOB Penzijní fond Stabilita, a.s., člen skupiny ČSOB; člen dozorčí rady ČSOB Penzijní fond Progres, a.s., člen skupiny ČSOB; člen správní rady ČVUT Praha.

Johan Lema

Je absolventem Sint-Leo College v Bruggách (Latin-Mathematics) a university v Gentu (Belgie).

V letech 1996 – 1999 působil v KBC AM jako projektový manažer pro oblast právní dokumentace, 1999 – 2004 zastával funkci investičního manažera privátního investování v rámci KBC Private Equity, 2004 – 2006 působil ve funkci manažera pro korporátní vývoj v rámci KBC Group Corporate Development, v letech 2006 -2007 zastával funkci hlavního manažera korporátního vývoje pro KBC Group Strategy and Corporate Development (dále „Společnost“) a od roku 2008 působil v této Společnosti ve funkci generálního manažera. Od roku 2011 vykonává funkci výkonného ředitele společnosti KBC AM Group.

Členství v orgánech jiných společností: člen dozorčí rady ČSOB Asset Management, správ. spol., a.s.

Mgr. Martin Jarolím

Je absolventem matematicko-fyzikální fakulty Univerzity Karlovy v Praze. Doktorantské studium (titul Ph.D. – Univerzita Karlova – CERGE) absolvoval v letech 1995 - 2001.

V letech 2001 – 2002 působil v ČSOB jako konzultant pro oblast Strategie a organizace, v letech 2003 – 2004 nejdříve vykonával funkci konzultanta a následně působil v pozici náměstka výkonného ředitele pro řízení pobočkové sítě RET/SME. Do r. 2006 zastával pozici ředitele pro oblast Retailový prodej. 2006 – 2009 působil ve funkci výkonného ředitele Retailový marketing a segmenty. V letech 2009 - 2010 působil jako regionální ředitel RET/SME, pro region Praha, poté (2010 – 2011), zastával funkci oblastního ředitele pro Retail, oblast Praha. Od roku 2011 je výkonným ředitelem úseku Řízení pobočkové sítě Retail v ČSOB.

Členství v orgánech jiných společností: člen dozorčí rady Hypoteční banky, a.s.; člen dozorčí rady ČSOB Investiční společnost, a.s., člen skupiny ČSOB.

Výpis z obchodního rejstříku ke dni 20. 10. 2011

Datum zápisu: 31.prosince 1995

Obchodní firma: ČSOB Asset Management, a.s., člen skupiny ČSOB

Sídlo: Praha 5, Radlická 333/150, PSČ 150 57

Identifikační číslo: 639 99 463

Právní forma: Akciová společnost

Předmět podnikání:
- výkon činností obchodníka s cennými papíry v rozsahu povolení uděleného podle zvláštního zákona

Statutární orgán - představenstvo:

předseda: Ing. Josef Beneš, r.č. 700429/0029
Praha 5, Jinonice, U Kříže 631/20, PSČ 158 00
den vzniku funkce: 8.června 2007
den vzniku členství v představenstvu: 8.června 2007

člen představenstva: Ing. Aleš Zíb, r.č. 740710/1603
Písek, Na Rozmezí 101, PSČ 397 01
den vzniku členství v představenstvu: 27.června 2008

člen představenstva: Mgr. Martin Vít, r.č. 760331/3938
Praha 1, Staré Město, Maiselova 25/4, PSČ 110 00
den vzniku členství v představenstvu: 26.července 2011

Jménem společnosti jsou oprávněni jednat vždy dva členové představenstva společně.
Podpisování jménem společnosti se provádí tak, že dva členové představenstva společně připojí svůj podpis k vytištěné nebo napsané obchodní firmě společnosti.

Dozorčí rada:

člen dozorčí rady: Jeroen van Leeuwen, r.č. 610504/2669
Pardubice, Třída Míru 90, PSČ 530 02
den vzniku členství v dozorčí radě: 30.září 2008

člen dozorčí rady: Peter Marchand , dat. nar. 10.01.1963
Geraardsbergen, Zavelstraat 120, PSČ: 9500
Belgické království
den vzniku členství v dozorčí radě: 1.září 2010

člen dozorčí rady: Ing. Petr Hutla, r.č. 590824/0679
Praha 10, Na Vrších 1490/7, PSČ 100 00
den vzniku členství v dozorčí radě: 20.října 2010

člen dozorčí rady: Johan Lema , dat. nar. 11.09.1971
Evergem, Schoonstraat 23 A, PSČ: 9940
Belgické království
den vzniku členství v dozorčí radě: 26.května 2011

předseda dozorčí rady: Gert Rammeloo , dat. nar. 12.06.1964
Konstancin-Jeziorna, ul. Od lasu 22, PSČ: 05-510
Polská republika
den vzniku funkce: 2.září 2011
den vzniku členství v dozorčí radě: 26.května 2011

člen dozorčí rady: Mgr. Martin Jarolím, r.č. 720316/4958
Praha 4, Podolí, Nad cementárnou 341/14, PSČ 147 00
den vzniku členství v dozorčí radě: 26.května 2011

Akcie:

34 ks kmenové akcie na jméno ve jmenovité hodnotě 1 000 000,- Kč
V zaknihované podobě.

Základní kapitál: 34 000 000,- Kč
Splaceno: 100 %

Ostatní skutečnosti:

- Obchodní společnost ČSOB Asset Management, a.s., člen skupiny ČSOB a právním nástupcem obchodní společnosti Patria Asset Management, s.r.o., se sídlem Praha 1, Husova 5, IČO: 61499463.

2. Údaje o složení akcionářů nebo členů povinné osoby

[HTTP://WWW.CSOB.CZ/WEBCSOB/FONDY/CSOBAM/POV_OSOBA_3Q2011_VZTAH.XLS](http://www.csob.cz/webcsob/fondy/csobam/pov_osoba_3q2011_vztah.xls)

3. Údaje o struktuře konsolidačního celku, jehož je povinná osoba součástí

a) Informace o ovládajících osobách

Československá obchodní banka, a.s., Radlická 333/150, 150 57 Praha 5 (20,59% na základním kapitálu, 52,94% hlasovacích práv)

Pohledávky	0,-- Kč
Závazky	1 035 074,-- Kč

KBC Participations Renta , SA, 5 place de la Gare, L-1616, Luxembourg (79,41% na základním kapitálu, 47,06% hlasovacích práv)

b) Informace o ovládaných osobách

ČSOB Investiční společnost, a.s., člen skupiny ČSOB, Praha 5, Radlická 333/150, PSČ 150 57, Akciová společnost
Investice v ČSOB IS je klasifikována jako investice ve společnosti s rozhodujícím vlivem na základě přímého podílu na hlasovacích právech ČSOB IS ve výši 84,72 %.

Majetková účast přímá ve výši 11,57 %.

Počet akcií	25 ks
Jmenovitá hodnota	1 000 000,-- Kč
Cena pořízení	61 411 000,-- Kč

Pohledávky vůči těmto osobám	1 055 163,--Kč
Závazky vůči těmto osobám	7 869,-- Kč

Povinná osoba nemá žádné cenné papíry ani závazky z cenných papírů těchto osob.
Povinná osoba nemá žádné vydané ani přijaté záruky od těchto osob.

ČSOB property fund, uzavřený investiční fond, a.s., Praha 5, Radlická 333/150, PSČ 150 57, Akciová společnost

Majetková účast přímá ve výši 4,41%.

Počet akcií	40 ks
Jmenovitá hodnota	1 000 000,-- Kč
Cena pořízení	40 000 000,-- Kč

Pohledávky vůči těmto osobám	0,-- Kč
Závazky vůči těmto osobám	0,-- Kč

Povinná osoba nemá žádné cenné papíry ani závazky z cenných papírů těchto osob.
Povinná osoba nemá žádné vydané ani přijaté záruky od těchto osob.

c) schéma konsolidačního celku

http://www.csob.cz/WEBCSOB/FONDY/CSOBAM/POV_OSOBA_3Q2011_SCHEMA.xls

4. Údaje o činnosti povinné osoby

Předmět podnikání zapsaný v obchodním rejstříku:

Předmět podnikání:

výkon činností obchodníka s cennými papíry v rozsahu povolení uděleného podle zvláštního zákona

Předmět činností skutečně vykonávaných se shoduje s činnostmi zapsanými v Obchodním rejstříku.

Údaje o objemu obchodů uskutečněných v rámci poskytování investičních služeb ve vztahu k jednotlivým investičním nástrojům

Struktura údajů o objemu obchodů v rámci poskytování investičních služeb

	za 3. čtvrtletí 2011 (v tis. Kč)
Objem obchodů s cennými papíry celkem /*	39 401
obchody pro klienty	
obchody pro klienty v rámci obhospodařování	
investiční cenné papíry - akcie a obdobné cenné papíry	5 188
investiční cenné papíry - dluhopisy a obdobné cenné papíry	32 443
investiční cenné papíry - ostatní	
cenné papíry kolektivního investování	1 593
nástroje peněžního trhu	178
ostatní obchody pro klienty	
investiční cenné papíry - akcie a obdobné cenné papíry	
investiční cenné papíry - dluhopisy a obdobné cenné papíry	
investiční cenné papíry - ostatní	
cenné papíry kolektivního investování	
nástroje peněžního trhu	
obchody na vlastní účet	
investiční cenné papíry - akcie a obdobné cenné papíry	
investiční cenné papíry - dluhopisy a obdobné cenné papíry	
investiční cenné papíry - ostatní	
cenné papíry kolektivního investování	
nástroje peněžního trhu	

	za 3. čtvrtletí 2011 (v tis. Kč)
Objem obchodů s deriváty celkem /*	4 883
obchody pro klienty	
obchody pro klienty v rámci obhospodařování	
akciové deriváty	
úrokové deriváty	
měnové deriváty	4 845
komoditní deriváty	
úvěrové deriváty	
ostatní deriváty	
ostatní obchody pro klienty	
akciové deriváty	
úrokové deriváty	
měnové deriváty	
komoditní deriváty	
úvěrové deriváty	
ostatní deriváty	
obchody na vlastní účet	
akciové deriváty	
úrokové deriváty	
měnové deriváty	38
komoditní deriváty	
úvěrové deriváty	
ostatní deriváty	

/* Poznámka: Objem obchodů = součet Nákup/Prodej

5. Údaje o finanční situaci, kapitálu a kapitálových požadavcích obchodníka s cennými papíry

a) Čtvrtletní rozvaha, Výkaz zisku a ztráty a Informace o derivátech

[HTTP://WWW.CSOB.CZ/WEBCSOB/FONDY/CSOBAM/POV_OSOBA_3Q2011_ROZVAHA.xls](http://www.csob.cz/webcsob/fondy/csobam/pov_osoba_3q2011_rozvaaha.xls)

POMĚROVÉ UKAZATELE

(v tis. Kč pokud není uvedeno jinak)

	<u>30. 9. 2011</u>	<u>30. 6. 2011</u>	<u>31. 3. 2011</u>	<u>31. 12. 2010</u>
Kapitálová přiměřenost	80,15%	84,33%	67,21%	62,45%
Zadluženost I	5,62%	5,11%	4,67%	7,09%
Zadluženost II	5,96%	5,38%	4,90%	7,63%
ROAA	12,69%	8,69%	3,28%	17,99%
ROAE	15,61%	10,13%	4,43%	24,04%
Rentabilita tržeb	48,15%	48,09%	38,97%	46,64%
Správní náklady na zaměstnance	1 600	1 085	574	2182

b) Údaje o kapitálu na individuálním základě

[HTTP://WWW.CSOB.CZ/WEBCSOB/FONDY/CSOBAM/POV_OSOBA_3Q2011_KAPITAL.xls](http://www.csob.cz/webcsob/fondy/csobam/pov_osoba_3q2011_kapital.xls)

b) Údaje o kapitálových požadavcích na individuálním základě

[HTTP://WWW.CSOB.CZ/WEBCSOB/FONDY/CSOBAM/POV_OSOBA_3Q2011_KAPITAL_POZADAVKY.xls](http://www.csob.cz/webcsob/fondy/csobam/pov_osoba_3q2011_kapital_pozadavky.xls)