

**Čtvrtletní údaje**  
**o plnění pravidel obezřetného podnikání a**  
**o povinné osobě, složení akcionářů nebo členů,**  
**struktura konsolidačního celku, jehož je součástí a**  
**činnost a finanční situace**  
**společnosti**

**ČSOB ASSET MANAGEMENT, a. s.,**  
**člen skupiny ČSOB**

**k 30. 6. 2009**

### **Údaje o plnění pravidel obezřetného podnikání:**

ČSOB Asset Management, a.s., člen skupiny ČSOB jakožto člen skupiny tuzemské ovládající banky plní svou informační povinnost odkazem na informace uveřejněné Československou obchodní bankou, a.s. (dále jen "ČSOB"). ČSOB požadované údaje na konsolidovaném základě za skupinu tuzemské ovládající banky uveřejňuje na své internetové stránce [www.csob.cz](http://www.csob.cz) ve složce Informace uveřejňované bankou podle vyhlášky ČNB: <http://www.csob.cz/bankcz/cz/Csob/O-CSOB/Povinne-informace/Pravidelne-zverejnovane-informace/>

### **Údaje o povinné osobě, složení akcionářů nebo členů, struktuře konsolidačního celku, jehož je součástí a činnosti a finanční situaci společnosti (dle Přílohy 24 k vyhlášce č. 123/2007 Sb.):**

1. Údaje o povinné osobě
2. Údaje o složení akcionářů nebo členů povinné osoby
3. Údaje o struktuře konsolidačního celku, jehož je povinná osoba součástí
4. Údaje o činnosti povinné osoby
5. Údaje o finanční situaci povinné osoby

## 1. Údaje o povinné osobě

- a) **Obchodní firma:** ČSOB Asset Management, a.s., člen skupiny ČSOB  
**Právní forma:** Akciová společnost  
**Sídlo:** Praha 5, Radlická 333/150, PSČ 150 57  
**Identifikační číslo:** 639 99 463
- b) **Datum zápisu:** 31. prosince 1995
- c) **Základní kapitál:** 34 000 000,- Kč
- d) **Splaceno:** 100 %
- e) **Akcie:** 34 ks kmenové akcie na jméno ve jmenovité hodnotě  
1 000 000,- Kč  
V zaknihované podobě.

### f) Údaje o nabytých vlastních akciích

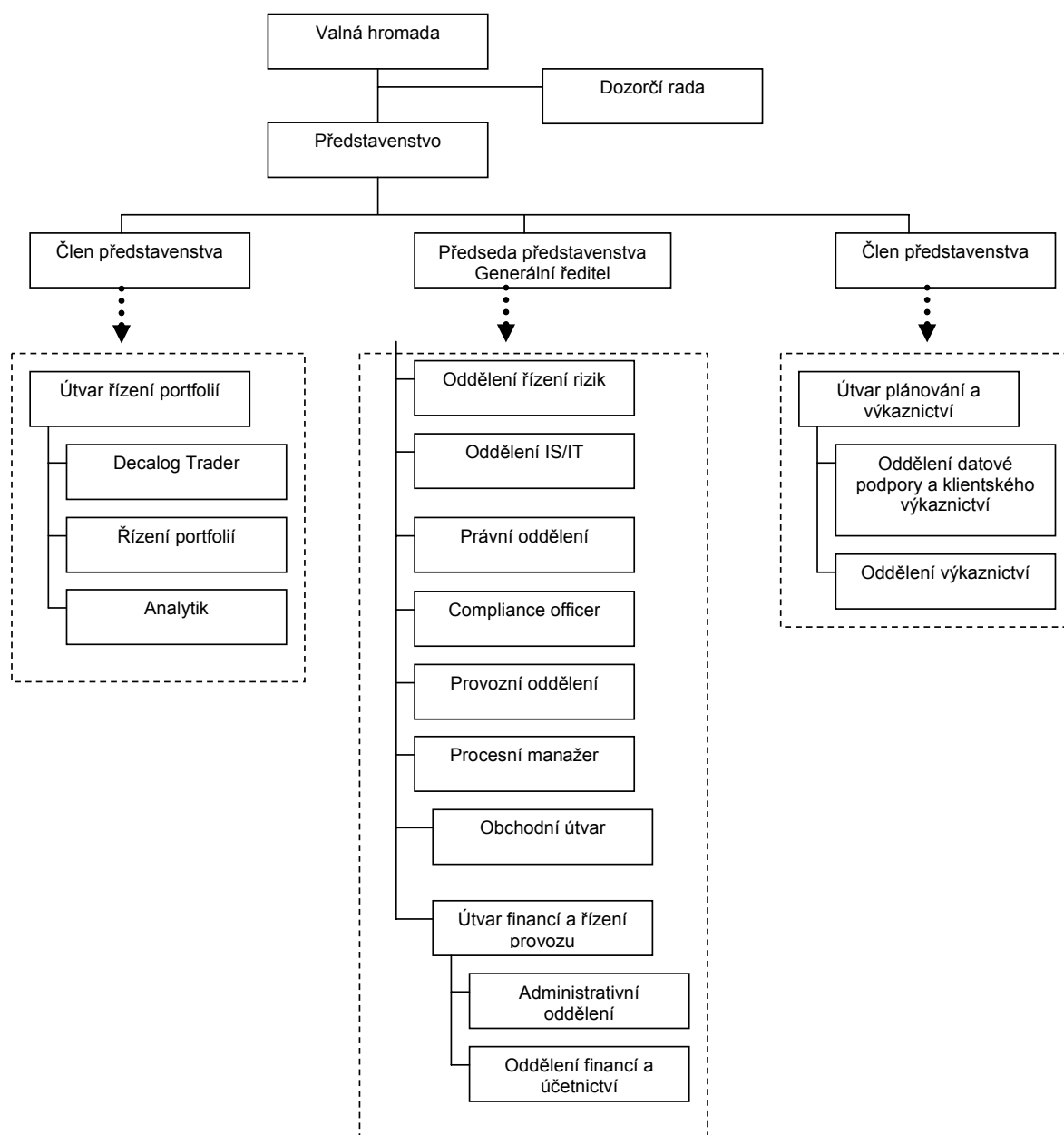
Společnost nevlastní žádné vlastní akcie.

V majetku členů představenstva a dozorčí rady nebyly k 31. prosinci 2006 žádné akcie Společnosti.

### g) Údaje o zvýšení základního kapitálu

Společnost nezvyšovala základní kapitál.

## h) Organizační struktura Společnosti



### Údaje o průměrném počtu zaměstnanců

<i>k 30.6.2009</i>	<i>k 31.3.2009</i>
41	43

## i) Údaje o členech představenstva a dozorčí rady

### *Orgány společnosti k 30. červnu 2009*

#### **Představenstvo:**

*Předseda představenstva:*

Ing. Josef Beneš

*Člen představenstva:*

Ing. Pavel Tichý

Ing. Aleš Zib

#### **Dozorčí rada:**

*Předseda dozorčí rady:*

Luc Popelier

*Člen dozorčí rady:*

Petr Beneš

Christof De Mil

Johan De Ryck

Jeroen van Leeuwen

Mgr. Jan Barta

### *Orgány společnosti během roku 2009*

#### **Představenstvo:**

*Předseda představenstva:*

Ing. Josef Beneš

Den vzniku členství: 8.6.2007

*Člen představenstva:*

Ing. Pavel Tichý

Den vzniku členství: 9.12.2005

Ing. Aleš Zib

Den vzniku členství: 27.6.2008

#### **Dozorčí rada:**

*Předseda dozorčí rady:*

Luc Popelier

Den vzniku funkce: 5.6.2009

Den vzniku členství: 12.5.2009

Christian Defrancq

Den vzniku členství: 2.6.2006

Den vzniku funkce: 23.6.2006

Den zániku členství: 11.5.2009

Den zániku funkce: 11.5.2009

*Člen dozorčí rady:*

Erwin Schoeters

Den vzniku členství: 13.7.2006

Den zániku členství: 11.5.2009

Ing. Petr Beneš

Den vzniku členství: 12.5.2009

Johan De Ryck

Den vzniku členství: 28.12.2005

Mgr. Jan Barta

Den vzniku členství: 6.10.2006

Christof De Mil

Den vzniku členství: 30.9.2008

Jeroen Karel van Leeuwen

Den vzniku členství: 30.9.2008

## ***Představenstvo***

### **Ing. Josef Beneš**

Je absolventem Vysoké školy ekonomické, fakulty financí a bankovníctví, School of International Affairs and Business School, Columbia University, New York.

Od roku 1992 do roku 1994 byl zaměstnán v České národní bance, kde zastával funkci junior analytik peněžního oddělení. V roce 1995 byl zaměstnán ve Světové bance na pozici asistenta bankovního poradce. Od roku 1996 do roku 2000 byl zaměstnán u společnosti Investiční a Poštovní banka, a.s., kde zastával funkci vedoucího dealera a treasury. Od roku 2000 do roku 2002 byl zaměstnán u Standard Bank Ltd., kde zastával funkci ředitele pro místní rozvojové trhy. V současné době působí na pozici generálního ředitele a předsedy představenstva společnosti ČSOB Asset Management, a.s., člen skupiny ČSOB.

Členství v orgánech jiných společností: člen dozorčí rady ČSOB Investiční společnost, a.s., člen skupiny ČSOB; předseda výkonného výboru Asociace pro kapitálový trh České republiky, člen představenstva ČSOB Asset Management, správ. spol., a.s.; člen představenstva ČSOB d.s.s., a.s.; člen dozorčí rady ČSOB Property fund, uzavřený investiční fond, a.s., člen skupiny ČSOB; člen správní rady Výbor dobré vůle-Nadace Olgy Havlové.

### **Ing. Pavel Tichý**

Je absolventem Vysoké školy ekonomické, fakulty financí a bankovníctví, 10/93 makléřská licence.

Od roku 1993 do roku 1996 byl zaměstnán v Pragobance, kde zastával funkci vedoucího oddělení portfoliomanagementu, obchodování s cennými papíry na primárním a sekundárním trhu. Od roku 1996 do roku 2000 byl zaměstnán ve společnosti Investiční a Poštovní banka, a.s., kde zastával funkci vedoucího oddělení Fixed Income, obchodování s dluhopisy na primárním a sekundárním trhu, obchodování na středoevropských trzích. Od roku 2000 do roku 2002 byl zaměstnán u Standard Bank London, kde zastával funkci tradera na emerging markets. Od roku 2002 do roku 2003 byl ve společnosti ČSOB IS, a.s. členem představenstva, pověřeným řízením společnosti, odpovědným za portfoliomanagement. Od roku 2003 do roku 2004 byl ve společnosti První Investiční společnost, a.s., následně, jejíž jmění převzala ČSOB IS, a.s., ve funkci předseda představenstva, generální ředitel, odpovědný za portfoliomanagement.

Členství v orgánech jiných společností: předseda představenstva ČSOB Property fund, uzavřený investiční fond, a.s., člen skupiny ČSOB; jednatel Merrion Properties s.r.o.; člen představenstva Property Skalica, s.r.o.; člen představenstva Property LM, s.r.o.

### **Ing. Aleš Zíb**

Je absolventem Českého vysokého učení technického, Fakulty jaderné a fyzikálně inženýrské a Vysoké školy ekonomické, Fakulty financí a účetnictví. V roce 1999 byl zaměstnán v Investiční a Poštovní bance jako analytik v odboru investičního bankovníctví. V roce 2000 přešel do ČSOB, ve které působil nejprve v projektu Transakce, kde byl zodpovědný za oblast dceřiných společností IPB, od roku 2003 pracoval v útvaru Plánování a controlling jako vedoucí týmu Konsolidovaného plánování a controllingu. Od roku 2005 působí ve společnosti ČSOB Asset Management a.s., člen skupiny ČSOB na pozici vedoucího útvaru Plánování a výkaznictví. Členem představenstva je od roku 2008.

## ***Dozorčí rada***

### **Luc Popelier**

Je absolventem Aplikované ekonomie na UFSIA v Antverpách.

Od roku 1988 je zaměstnán v KBC.

Průběh kariéry: od října 1988 pracoval v Kredietbank – Školící úsek – univerzitní tým; od prosince 1989 – Středisko Overpelt Corporate Centre; duben 1992 – Tým mezinárodních rezerv; září 1993 – Útvar řízení obchodních vztahů (Relationship Management), Corporate Desk (korporátní klientela); od června 1994 – Útvar korporátních financí (korporátní klientela). Od dubna 1995 do září 1999 – Warburg Dillon Read, Londýn. Říjen 1999 až září 2002 – KBC Securities. V říjnu 2002 nastoupil do funkce Generálního ředitele strategie & expanze (SEE) KBC Bank and Insurance Holding Company/KBC Group. Od května 2008 je ve funkci Generálního ředitele, obchodní finance, KBC Bank.

Členství v orgánech jiných společností: člen dozorčí rady ČSOB Asset Management, správ. spol., a.s.; člen dozorčí rady ČSOB d.s.s., a.s.; člen dozorčí rady ČSOB Investiční společnost, a.s., člen skupiny ČSOB; člen dozorčí rady ČSOB Penzijní fond Progres, a.s., člen skupiny ČSOB; člen dozorčí rady ČSOB Penzijní fond Stabilita, a.s., člen skupiny ČSOB.

### **Ing. Petr Beneš**

Absolvent VŠE, dále studium na Rutgers University, New Jersey, USA, obor ekonomie. Na Durham University ve Velké Británii vystudoval MBA. U společnosti Harris & Dixon, London, absolvoval tříměsíční stáž v roce 1996. Dále pracoval ve spol. AGT, a.s. – Leasing, ve funkci specialisty řízení likvidity. Od roku 1998 do roku 1999 se zabýval finanční analýzou v Patria Finance, a.s. Ve Spořitelním penzijním fondu, a.s. pracoval od roku 1999 ve funkci člena představenstva a ředitele divize správy aktiv. Poté přešel do První investiční společnosti, a.s., do funkce místopředsedy představenstva a náměstka generálního ředitele. Od roku 2003 pracuje ve funkci předsedy představenstva a generálního ředitele ČSOB Penzijní fond Stabilita, a. s., člen skupiny ČSOB.

Členství v orgánech jiných společností: člen dozorčí rady ČSOB Investiční společnost, a.s., člen skupiny ČSOB; předseda představenstva ČSOB Penzijní fond Stabilita, a.s., člen skupiny ČSOB.

### **Jeroen Karel van Leeuwen**

Je absolventem Erasmus university v Rotterdamu.

Do roku 1992 působil v pojišťovně ING v Holandsku. V letech 1993 – 1994 zastával funkci zástupce generálního ředitele pro oblast financí, plánování, kontroly a IT Nationale-Nederlanden Life Insurance v Praze a od roku 1994 funkci generálního ředitele ING Pension Fund také v Praze.

V letech 1997 – 2000 působil v pojišťovně Allianz v Praze ve funkcích výkonného ředitele pro Sales and Marketing, poté pro Life, Accident, Travel and Pension Insurance. V roce 2001 zastával funkci generálního ředitele společnosti Commercial Union Life Insurance v Praze.

Od roku 2002 zastává funkci generálního ředitele ČSOB Pojišťovna, a. s., člen holdingu ČSOB.

Členství v orgánech jiných společností: člen dozorčí rady ČSOB Investiční společnost, a.s., člen skupiny ČSOB; předseda představenstva ČSOB Pojišťovna, a. s., člen holdingu ČSOB; člen správní rady Česká kancelář pojistitelů; člen dozorčí rady ČSOB Penzijní fond Progres, a.s., člen skupiny ČSOB; člen dozorčí rady ČSOB Penzijní fond Stabilita, a.s., člen skupiny ČSOB.

### **Johan De Ryck**

Je absolventem Vrije Universiteit v Bruselu, se zaměřením na aplikovanou ekonomii, obdržel titul Magistr věd v oboru řízení na Obchodní fakultě v Bruselu, zaměřením na finanční a kvantitativní

management. Získal diplom z mezinárodního práva a diplomacie na Boloňském Centru, zaměření západoevropská a východoevropská ekonomie.

Od roku 1996 do současnosti působí ve společnosti KBC Asset Management, nejprve na pozici manažera institucionálních a penzijních fondů v ústředí KBC Asset Management v Bruselu. Od r. 2002 vykonával funkci regionálního ředitele pro střední Evropu, v roce 2006 byl jmenován generálním ředitelem KBC Asset Management pro střední Evropu.

Členství v orgánech jiných společností: předseda představenstva ČSOB Investiční společnost, a.s., člen skupiny ČSOB; člen dozorčí rady ČSOB Penzijní fond Stabilita, a.s., člen skupiny ČSOB; člen dozorčí rady ČSOB Penzijní fond Progres, a.s., člen skupiny ČSOB; člen dozorčí rady KBC Towarzystwo Funduszy Inwestycyjnych S.A.; člen dozorčí rady ČSOB Property fund, uzavřený investiční fond, a.s., člen skupiny ČSOB; člen dozorčí rady ČSOB Asset Management, správ. spol., a.s.; člen představenstva K&H Investment Fund Management Private Limited Company; člen dozorčí rady ČSOB d.s.s., a.s.

### **Christof De Mil**

Absolvoval studia v oboru Applied Economical Science v roce 1995 v Belgii a studium MBA v oboru Business Administration v roce 2006 v INSEAD ve Francii.

Do roku 1995 pracoval pro KBC v několika manažerských pozicích v KBC RET/SME Branch Network. Od roku 2006 až dosud pracuje pro ČSOB ve funkci výkonného ředitele Branch Network.

Členství v orgánech jiných společností: člen dozorčí rady ČSOB Investiční společnost, a.s., člen skupiny ČSOB; člen dozorčí rady ČSOB Penzijní fond Progres, a.s., člen skupiny ČSOB; člen dozorčí rady ČSOB Penzijní fond Stabilita, a.s., člen skupiny ČSOB.

### **Mgr. Jan Barta**

Je absolventem matematicko – fyzikální fakulty University Karlovy v Praze, Graduate School of Banking Dallas.

V letech 1992 – 2002 působil v Československé obchodní bance postupně jako vedoucí oddělení podpory klientů a zástupce ředitele odboru, pověřen řízením provozu odboru obchodování s cennými papíry, zástupce ředitele obchodování pro klienty na finančních trzích a ředitel obchodování pro soukromou klientelu na finančních trzích. Od srpna 2002 nastoupil na pozici vedoucího oddělení prodeje společnosti ČSOB Investiční společnosti, a.s., člen skupiny ČSOB. Od 9.12.2005 je členem představenstva společnosti ČSOB Investiční společnost, a.s., člen skupiny ČSOB, pověřený řízením útvaru podpory prodeje. V roce 2006 byl jmenován i generálním ředitelem společnosti ČSOB Investiční společnost, a.s., člen skupiny ČSOB.

Členství v orgánech jiných společností: člen představenstva ČSOB Investiční společnost, a.s., člen skupiny ČSOB.



## Výpis z obchodního rejstříku ke dni 15. 7. 2009

**Datum zápisu:** 31. prosince 1995

**Obchodní firma:** ČSOB Asset Management, a.s., člen skupiny ČSOB

**Sídlo:** Praha 5, Radlická 333/150, PSČ 150 57

**Identifikační číslo:** 639 99 463

**Právní forma:** Akciová společnost

**Předmět podnikání:**  
- výkon činností obchodníka s cennými papíry v rozsahu povolení uděleného podle zvláštního zákona

**Statutární orgán - představenstvo:**

**předseda:** Ing. Josef Beneš, r.č. 700429/0029  
Praha 5, Jinonice, U Kříže 631/20, PSČ 158 00  
den vzniku funkce: 8. června 2007  
den vzniku členství v představenstvu: 8. června 2007

**člen:** Ing. Pavel Tichý, r.č. 710701/0944  
Zvole u Prahy, Březovská 495, PSČ 252 45  
den vzniku členství v představenstvu: 9. prosince 2005

**člen představenstva:** Ing. Aleš Zíb, r.č. 740710/1603  
Písek, Na Rozmezí 101, PSČ 397 01  
den vzniku členství v představenstvu: 27. června 2008

Jménem společnosti jsou oprávněni jednat vždy dva členové představenstva společně.  
Podepisování jménem společnosti se provádí tak, že dva členové představenstva společně připojí svůj podpis k vytištěné nebo napsané obchodní firmě společnosti.

**Dozorčí rada:**

**člen dozorčí rady:** Mgr. Jan Barta, r.č. 690708/1896  
Praha 6, Na břevnovské pláni 1265/3, PSČ 169 00  
den vzniku členství v dozorčí radě: 6. října 2006

**předseda dozorčí rady:** Luc Popelier, dat. nar. 01.07.1964  
Mechelen, Voosdonk 21, 2801  
Belgické království  
den vzniku funkce: 5. června 2009  
den vzniku členství v dozorčí radě: 12. května 2009

**člen dozorčí rady:** Ing. Petr Beneš, r.č. 741127/0031  
Praha 5, Jinonice, U Kříže 609/2, PSČ 158 00  
den vzniku členství v dozorčí radě: 12. května 2009

**člen:** Johan De Ryck, dat. nar. 27.07.1970  
Praha 6, Břevnov, Na Okraji 25/2031, PSČ 162 00  
den vzniku členství v dozorčí radě: 28. prosince 2005

**člen dozorčí rady:** Jeroen van Leeuwen, r.č. 610504/2669  
Pardubice, Třída Míru 90, PSČ 530 02  
den vzniku členství v dozorčí radě: 30. září 2008

**člen dozorčí rady:**

Christof De Mil, dat. nar. 05.09.1973  
Aalter, Brielstraat 13, 9880  
Belgické království  
den vzniku členství v dozorčí radě: 30.září 2008

**Akcie:**

34 ks kmenové akcie na jméno ve jmenovité hodnotě 1 000 000,- Kč  
V zaknihované podobě.

**Základní kapitál:**

34 000 000,- Kč  
**Splaceno:** 100 %

**Ostatní skutečnosti:**

- Obchodní společnost ČSOB Asset Management, a.s., člen skupiny ČSOB a právním nástupcem obchodní společnosti Patria Asset Management, s.r.o., se sídlem Praha 1, Husova 5, IČO: 61499463.

## **2. Údaje o složení akcionářů nebo členů povinné osoby**

[HTTP://WWW.CSOB.CZ/WEBCSOB/FONDY/CSOBAM/POV\\_OSOBA\\_1Q2009\\_VZTAH.XLS](http://www.csob.cz/webcsob/fondy/csobam/pov_osoba_1q2009_vztah.xls)

### 3. Údaje o struktuře konsolidačního celku, jehož je povinná osoba součástí

#### a) Informace o ovládajících osobách

**Československá obchodní banka, a.s.**, Radlická 333/150, 150 57 Praha 5 (20,59% na základním kapitálu, 52,94% hlasovacích práv)

Pohledávky	0,-- Kč
Závazky	2 705 649,-- Kč

**Patria Finance, a.s.**, Jungmannova 24, 110 00 Praha 1 (79,41% na základním kapitálu, 20,59% hlasovacích práv)

#### b) Informace o ovládaných osobách

**ČSOB Investiční společnost, a.s., člen skupiny ČSOB**, Praha 5, Radlická 333/150, PSČ 150 57, Akciová společnost  
Investice v ČSOB IS je klasifikována jako investice ve společnosti s rozhodujícím vlivem na základě přímého podílu na hlasovacích právech ČSOB IS ve výši 84,72 %.

Majetková účast přímá ve výši 17,66 %.

Počet akcií	25 ks
Jmenovitá hodnota	1 000 000,-- Kč
Cena pořízení	61 411 000,-- Kč

Pohledávky vůči těmto osobám	9 383 769,-- Kč
Závazky vůči těmto osobám	0,-- Kč

Povinná osoba nemá žádné cenné papíry ani závazky z cenných papírů těchto osob.  
Povinná osoba nemá žádné vydané ani přijaté záruky od těchto osob.

**ČSOB property fund, uzavřený investiční fond, a.s.**, Praha 5, Radlická 333/150, PSČ 150 57, Akciová společnost

Majetková účast přímá ve výši 3,51%.

Počet akcií	50 ks
Jmenovitá hodnota	1 000 000,-- Kč
Cena pořízení	50 000 000,-- Kč

Pohledávky vůči těmto osobám	0,-- Kč
Závazky vůči těmto osobám	0,-- Kč

Povinná osoba nemá žádné cenné papíry ani závazky z cenných papírů těchto osob.  
Povinná osoba nemá žádné vydané ani přijaté záruky od těchto osob.

**c) schéma konsolidačního celku**

[http://www.csob.cz/WebCsob/Fondy/CSOBAM/POV\\_OSOBA\\_2Q2009\\_SCHEMA.xls](http://www.csob.cz/WebCsob/Fondy/CSOBAM/POV_OSOBA_2Q2009_SCHEMA.xls)

## **4. Údaje o činnosti povinné osoby**

**Předmět podnikání zapsaný v obchodním rejstříku:**

**Předmět podnikání:**

výkon činností obchodníka s cennými papíry v rozsahu povolení uděleného podle zvláštního zákona

**Předmět činností skutečně vykonávaných se shoduje s činnostmi zapsanými v Obchodním rejstříku.**

## 5. Údaje o finanční situaci povinné osoby

Čtvrtletní rozvaha, Výkaz zisku a ztráty a Reálné a jmenovité hodnoty derivátů:

[http://WWW.CSOB.CZ/WebCsob/Fondy/CSOBAM/POV\\_OSOBA\\_2Q2009\\_ROZVAHA.xls](http://WWW.CSOB.CZ/WebCsob/Fondy/CSOBAM/POV_OSOBA_2Q2009_ROZVAHA.xls)

### POMĚROVÉ UKAZATELE

(v tis. Kč pokud není uvedeno jinak)

30. 6. 2009

<b>Kapitálová přiměřenost</b>	<b>51,16%</b>
<b>Tier 1</b>	<b>348 675</b>
<b>Tier 2</b>	<b>0</b>
<b>Tier 3</b>	<b>0</b>
<b>Odčitatelné položky</b>	<b>108 688</b>
<b>Celková výše kapitálu</b>	<b>239 987</b>
<b>Kapitálové požadavky</b>	<b>37 525</b>
<b>ROAA</b>	<b>28,56%</b>
<b>ROAE</b>	<b>27,34%</b>
<b>Rentabilita tržeb</b>	<b>105,74%</b>
<b>Zadluženost I</b>	<b>3,36%</b>
<b>Zadluženost II</b>	<b>3,47%</b>
<b>Aktiva na zaměstnance</b>	<b>11 898</b>
<b>Správní náklady na zaměstnance</b>	<b>901</b>
<b>Čistý zisk na zaměstnance</b>	<b>2 820</b>