



Výroční zpráva
za období od 1. 1. 2015 do 31. 12. 2015

**ČSOB Vyvážený dividendový,
ČSOB Asset Management, a.s., investiční společnost,
otevřený podílový fond**

VÝROČNÍ ZPRÁVA

Obhospodařovatelská společnost:

ČSOB Asset Management, a.s., investiční společnost

IČ:

25677888

Sídlo společnosti:

Radlická 333/150, 150 57 Praha 5

Datum vzniku společnosti:

3.7.1998 přeměnou ze společnosti O.B. INVEST, investiční společnost, spol. s r. o., IČ: 44267487, ke dni 13.1.2004 na společnost přešlo jmění zaniklé společnosti První investiční společnost, a.s., IČ: 00255149. V souvislosti s fúzí došlo k 31. 12. 2011 ke změně obchodní firmy z ČSOB Investiční společnost, a.s., člen skupiny ČSOB na ČSOB Asset Management, a.s., investiční společnost a sloučení jmění včetně práv a povinností z pracovněprávních vztahů zanikající společnosti ČSOB Asset Management, a.s., člen skupiny ČSOB, IČ: 63999463

Základní kapitál společnosti:

499 mil. Kč

Akcionáři:

Československá obchodní banka, a.s. - 40,08% na základním kapitálu a hlasovacích právech
KBC Participations Renta C, SA - 59,92% na základním kapitálu a hlasovacích právech

Předmět podnikání:

Společnost je oprávněna podle zákona č. 240/2013 Sb., o investičních společnostech a investičních fondech, v platném znění v rozsahu uvedeném v povolení uděleném Českou národní bankou: (i) obhospodařovat investiční fondy nebo zahraniční investiční fondy; (ii) provádět administraci investičních fondů nebo zahraničních investičních fondů; (iii) obhospodařovat majetek zákazníka, jehož součástí je investiční nástroj, na základě volné úvahy v rámci smluvního ujednání (portfolio management); (iv) poskytovat investiční poradenství týkající se investičních nástrojů.

Orgány společnosti k 31. prosinci 2015

Představenstvo:

Předseda představenstva:

Jaroslav Mužík, MBA

Členové představenstva

Mgr. Jan Barta

Ing. Nicole Krajčovičová

Ing. Aleš Zíb

Dozorčí rada:

Předseda dozorčí rady:

Dirk Mampaey

Členové dozorčí rady:

Gert Rammeloo

Ing. Marek Ditz

Chris Sterckx

Mgr. Bc. Jana Urbánková

ČSOB Vyvážený dividendový, ČSOB Asset Management, a.s., investiční společnost, otevřený podílový fond

VÝROČNÍ ZPRÁVA

Představenstvo

Jaroslav Mužík, MBA – předseda dozorčí rady od 23.11.2012 - 30.11.2015,
člen představenstva od 15.12.2015 (předseda od 21.12.2015) - dosud

Vystudoval britskou Nottingham Trent University, kde získal titul MBA. Pracovní kariéru započal jako burzovní makléř společnosti Bankovní dům Skala a.s., a postupně se propracoval až do pozice ředitele společnosti AB Brokers, s.r.o.. Dále působil v Provident Financial, kde nejprve zastával pozici ředitele obchodu pro Moravu a poté se stal ředitelem podpory prodeje pro Česko a Slovensko. V ČSOB pracuje již od roku 2007, kdy se stal výkonným ředitelem Spotřebního financování. Od ledna 2013 je členem dozorčí rady ČSOB Penzijní společnosti, od listopadu 2012 do listopadu 2015 zastával funkci předsedy dozorčí rady v ČSOB Asset Management a.s., investiční společnost, kde od prosince 2015 působí jako generální ředitel a předseda představenstva.

Mgr. Jan Barta – předseda představenstva od 16.10.2012 do 10.12.2015, od 11.12.2015 – člen představenstva

Je absolventem matematicko – fyzikální fakulty University Karlovy v Praze, Graduate School of Banking Dallas.

V letech 1992 – 2002 působil v Československé obchodní bance, a.s. postupně jako vedoucí oddělení podpory klientů a zástupce ředitele odboru, pověřen řízením provozu odboru obchodování s cennými papíry, zástupce ředitele obchodování pro klienty na finančních trzích a ředitel obchodování pro soukromou klientelu na finančních trzích. Od srpna 2002 nastoupil na pozici vedoucího oddělení prodeje společnosti ČSOB Investiční společnost, a.s., člen skupiny ČSOB. Od 9. 12. 2005 byl členem představenstva společnosti ČSOB Investiční společnost, a.s., člen skupiny ČSOB, pověřený řízením útvaru podpory prodeje. Do 31. 12. 2011 byl předsedou představenstva společnosti ČSOB Investiční společnost, a.s., člen skupiny ČSOB a jejím generálním ředitelem. Po fúzi společnosti ČSOB Investiční společnost, a.s., člen skupiny ČSOB a společnosti ČSOB Asset Management, a.s., člen skupiny ČSOB nadále působil v představenstvu společnosti ČSOB Asset Management, a.s., investiční společnost, od 16.10.2012 se stal předsedou představenstva, ve funkci působil do 10.12.2015. Od 5.11.2012 do 21.12.2015 zastával také funkci generálního ředitele společnosti.

Ing. Nicole Krajčovičová – člen představenstva od 26.9.2012 - dosud

Je absolventkou VŠE Praha, fakulta Mezinárodních vztahů.

Působil v různých ekonomických funkcích v Pragoexportu, Technik-Trade Soeckneck, GAUDIUM. Od roku 1996 pracovala v Československé obchodní bance, a.s., kde zastávala funkce odborné účetní v odboru Obchodování s cennými papíry, dále působil v útvaru Zpracování transakcí finančních a kapitálových trhů. Zde v letech 2007 až 2010 zastávala funkci výkonné manažerky. V červenci 2010 přešla do ČSOB Investiční společnosti, a.s., člen skupiny ČSOB na pozici manažer útvaru Zpracování operací. Od ledna 2012 do září 2012 byla členkou dozorčí rady ČSOB Asset Management, a.s., investiční společnost. V současné době řídí útvary Zpracování operací, Právní oddělení, oddělení Compliance officer a Řízení rizik.

Ing. Aleš Zíb – člen představenstva od 12.10.2012- dosud

Je absolventem Českého vysokého učení technického, Fakulty jaderné a fyzikálně inženýrské a Vysoké školy ekonomické, Fakulty financí a účetnictví.

VÝROČNÍ ZPRÁVA

V roce 1999 byl zaměstnán v Investiční a Poštovní bance jako analytik v odboru investičního bankovníctví. V roce 2000 přešel do ČSOB, ve které působil nejprve v projektu Transakce, kde byl zodpovědný za oblast dceřiných společností IPB, od roku 2003 pracoval v útvaru Plánování a controlling jako vedoucí týmu Konsolidovaného plánování a controllingu. Od roku 2005 působil ve společnosti ČSOB Asset Management a.s., člen skupiny ČSOB, kde měl na starost oblast financí (účetnictví společnosti, účetnictví OPF, reporting, plánování, controlling a daně). Po sloučení společností ČSOB Investiční společnost, a.s., člen skupiny ČSOB, a ČSOB Asset Management, a.s., člen skupiny ČSOB se stal finančním ředitelem. V současné době řídí útvary Financí a Správy portfolií.

Dozorčí rada

Dirk Mampaey – člen od 10. 6. 2014 – předseda dozorčí rady od 30.11.2015

Je absolventem Stedelijk Hoger Instituut voor Technische Studie a Stedelijk Hoger Instituut voor Technische Studie (Belgie). Od roku 1989 působil na několika pozicích v Kredietbank, Brusel. Od roku 1999 do roku 2000 působil v KBC Bank, Brusel jako náměstek generálního ředitele Central & Eastern Europe Division; v letech 2000-2010 působil na mezinárodním ředitelství jako asistent generálního ředitele pro Podporu navazujících středoevropských poboček KBC. Od ledna 2011 do dubna 2012 - generální ředitel General Koordinace Banking Strategie a divize expanze, člen Strategického výboru ve střední Evropě Kredyt Bank, Polsko. Od května 2012 do prosince 2012 působil na pozici Senior General Manager Corporate Services. Od ledna 2013 do současnosti působí v KBC Asset Management NV jako předseda výkonného výboru.

Gert Rammeloo – člen od 26.5.2011 - dosud

Je absolventem College Sint-Eligius v Antverpách (Belgie).

V letech 1985 – 1988 působil v několika pobočkách KBC, 1988 – 1992 investiční poradce na pobočce KBC, 1992 – 1998 regionální koordinátor pro Retail, 1998 – 2002 branch & clustermanager, 2003 – 2009 výkonný ředitel pro oblast Sales & Network v Kredyt Bank Poland. Od roku 2009 viceprezident pro oblast Retail v Kredyt Bank Poland.

Chris Sterckx – člen od 10. 6. 2014 – dosud

Je absolventem M.A. in Linguistics, KU Leuven (University v Lovani), absolventem postgraduálních kurzů Manažerská ekonomika a kurz oblasti financí, KU Leuven (University of Leuven). Dále se vzdělával jako finanční analytik u Belgické asociace finančních analytiků. Zář 1994 - duben 1996 působil jako regionální obchodní ředitel pro investiční produkty v Kredietbank; od ledna 1999 do března 2003 působil v Product Development Manager KBC Bank / KBC Asset Management ; březen 2003 - březen 2010 působil jako vedoucí vývoje produktů v KBC Asset Management. V březnu 2010 až červnu 2011 působil jako Chief Risk Officer - generální ředitel KBC Asset Management . V současnosti působí jako Chief Product Innovation Officer – Managing Director KBC Asset Management.

Ing. Marek Ditz – člen od 10.6.2014 – dosud

Vystudoval VŠE v Praze a Swiss Banking School v Curychu.

V ČSOB působí od roku 1994. V roce 2005 byl Marek Ditz jmenován ředitelem divize Specializované a institucionální bankovníctví. V roce 2010 se stal vrchním ředitelem Korporátního a institucionálního bankovníctví, kde byl zodpovědný za distribuční síť 10 regionálních poboček zabezpečujících obsluhu firemních klientů, a dále za oblasti specializovaného financování, zahraničního obchodu a institucionálního bankovníctví, jež mimo jiné pokrývá obsluhu nebankovních finančních institucí,

ČSOB Vyvážený dividendový, ČSOB Asset Management, a.s., investiční společnost, otevřený podílový fond

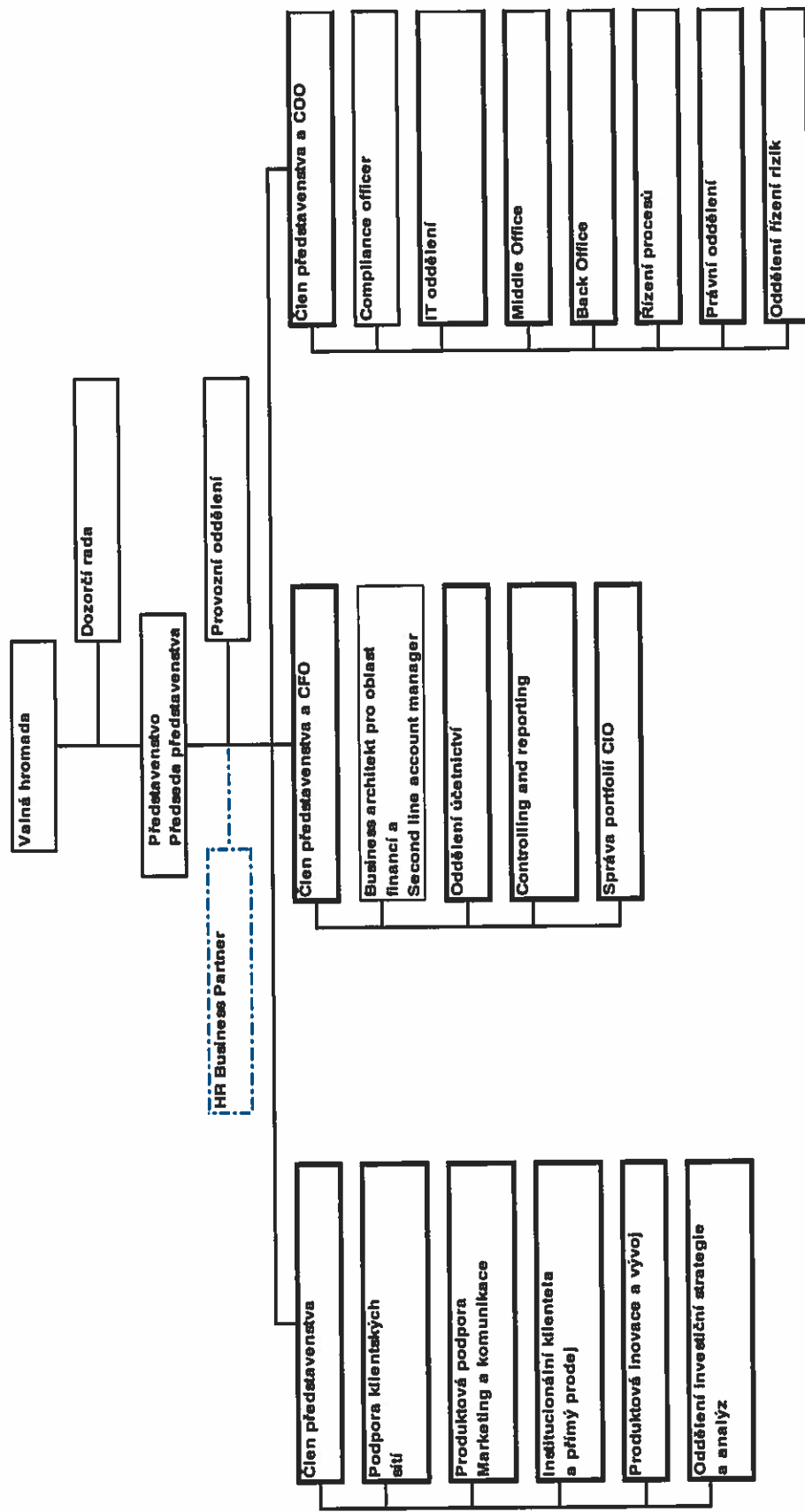
VÝROČNÍ ZPRÁVA

bank a vybraných subjektů veřejného sektoru. Od 1. ledna 2013 je Marek Ditz členem představenstva ČSOB.

Mgr. Bc. Jana Urbánková – člen od 19.2.2015 - dosud

Vystudovala Universitu Jana Amose Komenského v Praze. V letech 1990 – 1996 pracovala jako manažerka Klientského útvaru IPB a od roku 1996 působí v ČSOB, kde pracovala na pozicích manažerky Klientského útvaru, útvaru Operací Klientského centra, senior manažerky útvaru Služeb a podpory Klientského centra, ředitelky Klientského centra. V současné době zastává funkci výkonné ředitelky útvaru Klientské služby ČSOB.

Vnitřní struktura společnosti



ČSOB Vyvážený dividendový, ČSOB Asset Management, a.s., investiční společnost, otevřený podílový fond

VÝROČNÍ ZPRÁVA

ČSOB Asset Management, a.s., investiční společnost, obhospodařovala k 31.12.2015 celkem 23 otevřených podílových fondů.

- ČSOB Akciový, ČSOB Asset Management, a.s., investiční společnost, otevřený podílový fond (ISIN 770000001170)
- ČSOB Střednědobých dluhopisů, ČSOB Asset Management, a.s., investiční společnost, otevřený podílový fond (ISIN 770000001147- kapitalizační třída, CZ0008472354 – dividendová třída)
- ČSOB střeoevropský, ČSOB Asset Management, a.s., investiční společnost, otevřený podílový fond (ISIN 770000001881)
- ČSOB bohatství, ČSOB Asset Management, a.s., investiční společnost, otevřený podílový fond (ISIN 77000000224)
- ČSOB institucionální - nadační, ČSOB Asset Management, a.s., investiční společnost, otevřený podílový fond (ISIN 770020000228)
- ČSOB Akciový realitní, ČSOB Asset Management, a.s., investiční společnost, otevřený podílový fond (ISIN CZ0008472222)
- ČSOB Akciový – Střední a Východní Evropa, ČSOB Asset Management, a.s., investiční společnost, otevřený podílový fond (ISIN CZ0008472610)
- ČSOB Vyvážený dividendový, ČSOB Asset Management, a.s., investiční společnost, otevřený podílový fond (ISIN CZ0008474228)
- ČSOB Private Banking Largo, ČSOB Asset Management, a.s., investiční společnost, otevřený podílový fond (ISIN CZ0008474590)
- ČSOB Private Banking Moderato, ČSOB Asset Management, a.s., investiční společnost, otevřený podílový fond (ISIN CZ0008474582)
- ČSOB Private Banking Presto, ČSOB Asset Management, a.s., investiční společnost, otevřený podílový fond (ISIN CZ0008474608)
- ČSOB Private Banking Moderato EUR, ČSOB Asset Management, a.s., investiční společnost, otevřený podílový fond (ISIN CZ0008474715)
- ČSOB Asset Management, a.s., investiční společnost, ČSOB Privátny, otevřený podílový fond*
- ČSOB Asset Management, a.s., investiční společnost, ČSOB Vyvážený, otevřený podílový fond*
- ČSOB Asset Management, a.s., investiční společnost, ČSOB Rastový, otevřený podílový fond*

VÝROČNÍ ZPRÁVA

- ČSOB Asset Management, a.s., investiční společnost, ČSOB Dlhopisový, otevřený podílový fond*
- ČSOB Asset Management, a.s., investiční společnost, ČSOB EURO KONTO, otevřený podílový fond*
- ČSOB Asset Management, a.s., investiční společnost, ČSOB Svetový akciový, otevřený podílový fond*
- Securities Holdings Fund, ČSOB Asset Management, a.s., investiční společnost, otevřený podílový fond (fond je fondem kvalifikovaných investorů).
- PROFIT, ČSOB Asset Management, a.s., investiční společnost, otevřený podílový fond (fond je fondem kvalifikovaných investorů)
- Premium 3, ČSOB Asset Management, a.s., investiční společnost, otevřený podílový fond (fond je fondem kvalifikovaných investorů)
- Růstový podfond, Fond udržitelosti Římskokatolické církve, investiční fond s proměnným základním kapitálem, a.s.
- Výnosový podfond, Fond udržitelosti Římskokatolické církve, investiční fond s proměnným základním kapitálem, a.s.

* Výroční zprávy těchto fondů jsou zpracovány na základě zákona o kolektivním investování č. 203/2011 Z.z. v platném znění a jsou k dispozici na www.csobinvesticie.sk

Fondový kapitál obhospodařovaných fondů k 31.12.2015

Zkrácený název fondu	Fondový kapitál v CZK
ČSOB Akciový	1 570 493 953
ČSOB Střednědobých dluhopisů, kap.třída	565 617 927
ČSOB Střednědobých dluhopisů, div.třída	247 140 210
ČSOB středoevropský	521 075 677
ČSOB bohatství	3 296 913 119
ČSOB nadační	218 858 036
ČSOB Akciový realitní	525 554 158
ČSOB Akciový – Střední a Východní Evropa	213 442 448
ČSOB Vyvážený dividendový	1 241 665 071
ČSOB Private Banking Largo	567 686 660
ČSOB Private Banking Moderato	2 274 184 679
ČSOB Private Banking Presto	606 131 328
ČSOB Private Banking Moderato EUR	114 655 667

ČSOB Vyvážený dividendový, ČSOB Asset Management, a.s., investiční společnost, otevřený podílový fond

VÝROČNÍ ZPRÁVA

<i>Zkrácený název fondu</i>	<i>Fondový kapitál v EUR</i>
ČSOB Privátný	15 797 206
ČSOB Vyvážený	8 956 230
ČSOB Rastový	9 589 537
ČSOB Euro Konto	3 605 369
ČSOB Dlhopisový	4 126 017
ČSOB Svetový akciový	4 765 916

Společnost nevlastní žádné vlastní akcie.

Údaje o průměrném přepočteném počtu zaměstnanců Společnosti: 76

Údaje o průměrném přepočteném počtu vedoucích pracovníků Společnosti: 4

Společnost při jednání na svůj účet ani při jednání na účet investičních fondů není účastníkem žádného soudního nebo rozhodčího sporu, jehož hodnota by přesahovala 5 % majetku společnosti nebo investičního fondu.

Zpráva o vztazích mezi ovládající osobou a osobou ovládanou a mezi ovládanou osobou a osobami ovládanými stejnou ovládající osobou zpracovaná podle ust. § 82 zákona č. 90/2012 Sb., o obchodních společnostech a družstvech (zákon o obchodních korporacích) je obsažena ve výroční zprávě společnosti ČSOB Asset Management, a.s., investiční společnost.

Obhospodařováním majetku byli pověřeni:

Ing. Martin Horák

nar: 13.4.1975

vzdělání: Bankovní management - Investiční bankovníctví, Bankovní Institut VŠ v Praze

praxe: 18 let na kapitálovém trhu

Ing. Michal Žofaj

Nar.: 17.5.1983

vzdělání: VŠE v Praze, Fakulta financí a účetnictví, Peněžní ekonomie a bankovníctví

praxe: 9 let na kapitálovém trhu

Depozitářem fondu byla v rozhodném období Československá obchodní banka, a.s, IČ 00001350, se sídlem Praha 5, Radlická 333/150, PSČ: 150 57, zapsaná v obchodním rejstříku vedeném Městským soudem v Praze, oddíl B.XXXVI, vložka 46.

Činnost obchodníka s cennými papíry v rozhodném období především vykonávali:

Československá obchodní banka, a.s., IČ:00001350, Radlická 333/150, Praha 5,PSČ 150 57;

Česká spořitelna, a.s. IČ: 45244782, sídlo: Praha 4, Olbrachtova 1929/62, PSČ 14000;

ING Bank N.V. IČ: 49279866, sídlo: Praha 5, Nádražní 344/25, PSČ 15000;

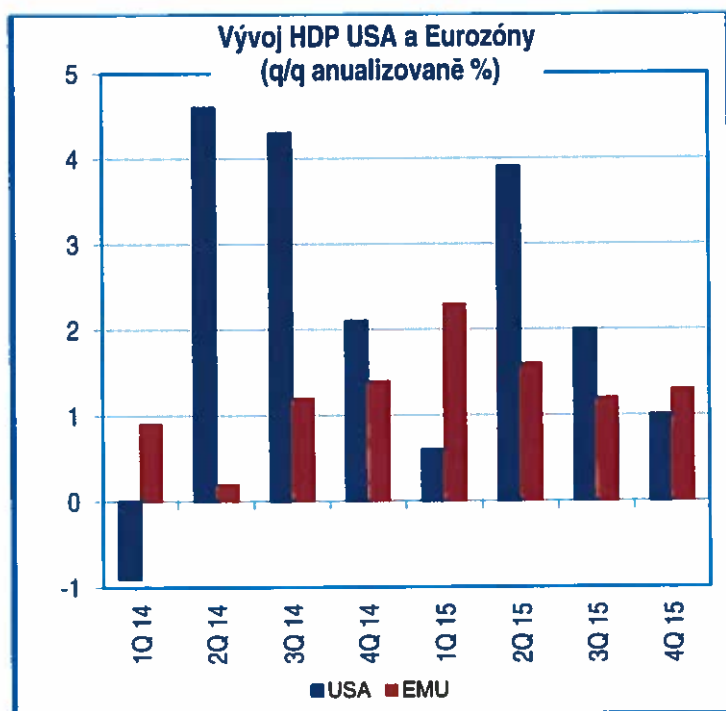
Komerční banka, a.s. IČ: 45317054, sídlo: Praha 1, Na Příkopě 33 čp. 969, PSČ 11407

Ekonomický vývoj v ČR a vývoj na finančních trzích v roce 2015

Globální ekonomická situace

Americká ekonomika v prvním pololetí zrychlovala růst až na 3,9 %, ale ve čtvrtém kvartálu zpomalila až na 1,0 % a celoroční růst tak zopakoval 2,4 % z roku 2014. Soukromá spotřeba rostla o 2 %, zatímco soukromé investice byly nejdynamičtější složkou (5 %) i přes prudké zabrzdění ve druhém pololetí (0,7 % v 3Q i 4Q). Ekonomiku ovlivnil silný dolar (negativní pro průmysl) a také ceny komodit na čele s ropou, které sráží marže těžebním společnostem. Dovozy rostly výrazně rychleji než vývozy (4,9 % proti 1,0 % v roce 2014).

Soukromé investice byly také významným motorem zrychlení ekonomiky eurozóny (+1,6 % oproti 0,9 % v roce 2014), zatímco soukromá spotřeba rostla průměrným tempem. Oslabování eura mělo pomoci růstu exportů, což se potvrdilo v prvním pololetí, zatímco v pololetí druhém naopak exporty zpomalily a zaostaly za tempem růstu dovozů (5,3 % proti 3,6 % v 4Q). Mezi jednotlivými zeměmi byly velké rozdíly – zatímco Španělsku či Itálii se víceméně dařilo, francouzská ekonomika stagnovala. Čínská ekonomika naopak zpomalovala, byť velmi pozvolna na 6,9 %. Světová ekonomika loni rostla o 3,1 %.



Pozn. Ekonomika USA představuje zhruba 22 % a ekonomika Eurozóny 17 % světového hospodářství

Monetární politika v hlavních ekonomikách zůstává uvolněná, ačkoli se tyto nacházejí v různých fázích hospodářského cyklu. Fed po ukončení kvantitativního uvolňování v říjnu 2014 držel základní sazbu na minimu (pásmo 0-0,25 %) až do svého posledního zasedání v prosinci, kdy minimum po sedmi letech opustil (nové pásmo je tedy 0,25-0,50 %). Důvodem váhání centrálních bankéřů byla zejména slabá míra inflace v důsledku poklesu cen ropy a obavy z kondice čínské ekonomiky.

ECB spustila v březnu nákupy dluhových instrumentů v měsíčním objemu 60 miliard eur, což má přispět k dosažení dvouprocentního inflačního cíle. Investoři očekávali koncem roku navýšení tohoto programu, ale ECB pouze prodloužila očekávaný konec ze září 2016 na počátek roku 2017. Míra

VÝROČNÍ ZPRÁVA

inflace v Evropě zůstává velmi nízká a v některých zemích dokonce záporná (např. Španělsko) a zvýšení sazeb letos nelze očekávat.

Ekonomická situace v České republice

Loňský rok zastihl českou ekonomiku ve velmi dobré kondici ve srovnání jak s předchozími lety, tak se stavem dalších evropských ekonomik. Tempo růstu HDP ve 2Q vylepšilo maximum od dob finanční krize (+4,6 % r/r), avšak později zpomalilo a celoroční výsledek činil 4,2 %. Inflace zůstala také vlivem levné ropy velmi nízká a hluboko pod inflačním cílem ČNB (0,3 %). Míra nezaměstnanosti spadla poprvé od předkrizového roku 2008 pod 5 % (4,5 % v 4Q).

V domácí měnové politice nedošlo loni k žádným změnám. ČNB drží již od konce roku 2012 dvoutýdenní repo sazbu na technické nule (přesně 0,05 %) a nezměněn zůstal i kurzový závazek, tedy zabránění posílení koruny k euru pod hranici 27 korun za euro. Banka oznámila, že očekává ponechání kurzového závazku až do konce letošního roku, tedy v souladu s politikou ECB. Určité riziko pro tento závazek představuje výměna dvou členů bankovní rady v červenci 2016. Kurz koruny (loni celkem +3 % proti euru) se ve druhém pololetí posunul ke zmíněné hranici a jeho volatilita výrazně klesla.

Dluhopisové trhy

V první polovině roku ceny vládních dluhopisů vesměs klesaly s tím, jak se dařilo akciovým indexům a další řecká krize zvedala rizikové přírážky za držení jiných než německých dluhopisů v rámci eurozóny (právě u německého desetiletého dluhopisu byl přítom vývoj velmi volatilní a během druhého čtvrtletí se pohyboval v širokém rozpětí 0,07-0,98 %). Prudká změna nastala ve třetím kvartálu, kdy obavy z tvrdého přistání v Číně po dalším kole výprodejů na tamní burze zvýšily averzi k riziku a třetí bailout Řecka zmírnil obavy o osud periferních evropských ekonomik. Dopad na trh měly také zvýšení sazby Fedu a politické riziko ve Španělsku a Británii. Výnos desetiletých amerických vládních dluhopisů se zvýšil o 10 bazických bodů a jen o bod méně přidal výnos u dluhopisů německé vlády. Vyšší růst (16-20 bazických bodů) zaznamenaly výnosy britských, francouzských a španělských dluhopisů. Nejlépe si vedly dluhopisy italské, jejichž výnos poklesl meziročně o 29 bazických bodů.

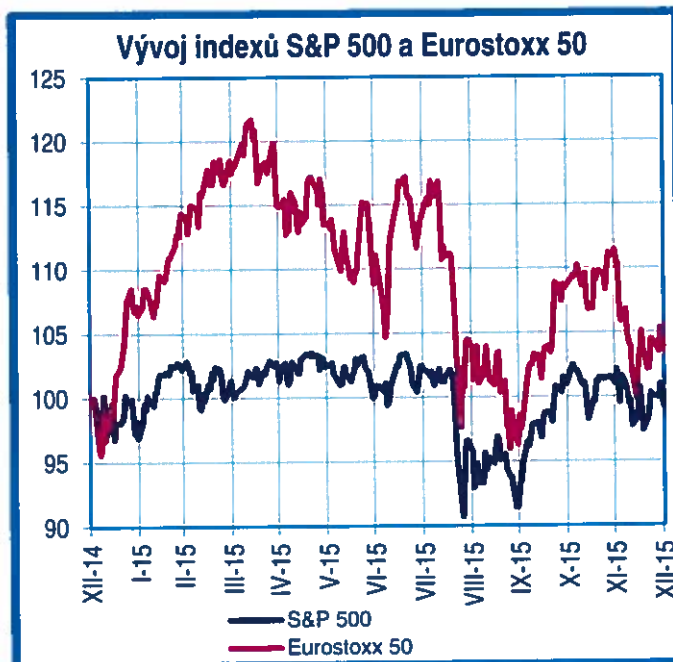


VÝROČNÍ ZPRÁVA

Vývoj výnosů na českých vládních dluhopisech ovlivňuje očekávání skokového posílení koruny po ukončení kurzového závazku ČNB. Proto jsou investoři ochotni akceptovat záporný korunový výnos, s nímž se obchodují dluhopisy s kratší než 5-6letou durací. Meziročně poklesl požadovaný výnos na dvouletém dluhopisu na dohled -0,4 %, tj. o výrazných 49 bazických bodů. U desetiletého dluhopisu došlo k poklesu požadovaného výnosu o 24 bazických bodů až na 0,53 %, tedy o cca 10 bazických bodů níže než činil výnos německého bundu.

Akciové trhy

Hospodaření amerických firem loni napříč sektory ovlivňovaly dvě protichůdné síly. První byl pokračující pokles cen energií a dalších komodit, které znamenaly zlevnění vstupů a dodatečnou poptávku od spotřebitelů. Druhou byl posilující dolar (+12 % proti euru), který znevýhodňoval americké zboží proti zahraničnímu na domácím i světovém trhu. Průměrné zisky firem indexu S&P 500 meziročně poklesly o necelé procento. Samotný index uzavřel loňský rok takřka beze změny (-0,7 %), ačkoli volatilita během roku nebyla zanedbatelná. Po vystoupení na historické maximum (21. května uzavřel na 2130,8 bodů) se během srpnových výprodejů propadl o celkem 260 bodů, ale většinu ztrát vymazal během října. Technologický index Nasdaq zakončil rok silnější o 5,7 % těsně nad hranicí 5000 bodů, když své historické maximum vylepšil v červenci. Celkový výnos pro českého investora vylepšilo posílení dolaru o 8 % proti koruně a také dividendový výnos (průměrně 2,1 % pro S&P 500). Americké akcie v průměru překonaly výkonnost světového trhu (MSCI All Countries World Index zakončil s -4,3 % při dividendovém výnosu 2,6 %).



V sektorovém srovnání se nejlépe dařilo výrobcům spotřebního zboží a zdravotnictví, zatímco na chvostu zůstaly komoditní tituly včetně ropného sektoru, přičemž ztráty na úrovni celkového výnosu převažovaly také u průmyslových titulů.

Evropským akciím se v průměru dařilo lépe, když jim obě výše zmíněné síly pomáhaly. Brzdou však bylo zejména další dějství řecké tragédie, která ovlivňovala trhy zejména v období od dubna do července. Srpnové výprodeje a aféra Volkswagenu poznamenala indexy ve třetím kvartále. Oznámené firemní zisky v rámci indexu Eurostoxx 50 se během roku vylepšily o silných 19 %, ačkoli odhady byly ještě odvážnější. Hodnota indexu však za rok přidala pouze 3,8 %, když

VÝROČNÍ ZPRÁVA

v posledním měsíci klesla o 6,8 %. Zohledníme-li dividendový výnos 3,6 % a pohyb měnového kurzu, je celkový výnos pro investora slabší než v případě amerických indexů či indexu MSCI ACWI. Německý DAX si vedl o něco lépe s celkovým výnosem 9,6 %, přičemž byl překonán francouzským CAC (11,8 %) a italským FTSEMIB (16,7 %). Naopak španělský IBEX navzdory razantně se lepší ekonomické situaci kvůli politickým rizikům celkově prodělal necelá 3 % a v červených číslech skončil také britský FTSE (-0,4 %). Také v Evropě se dařilo zejména zdravotnictví a výrobcům spotřebního zboží, ale dobrý rok měly i telekomunikace. Na chvostu podobně jako v USA skončily komoditní tituly spolu s utilitami.

Pohled do našeho regionu přinesl dva zcela odlišné příběhy. Budapešťský BUX přidal 44 % (zahrnuje již dividendy) díky kombinaci politického uvolňování, rostoucí ekonomiky a ochoty domácností utrácet, nedávno zbavených rostoucích závazků z cizoměnových hypoték. Zbytek regionu naopak v lepším případě stagnoval, v případě horším výrazně ztrácel. Stagnoval pražský index PX, který uzavřel loňský rok s jednoprocenním ziskem, když zejména silné zisky zejména O2 ČR a Erste Bank kompenzovaly ztráty VIG a ČEZ. Ruský Micex sice s dividendami vynesl 30 %, ale propad hodnoty rublu (20 % proti dolaru a 12 % proti koruně) velkou část tohoto zisku vymazal. Slabý rubl nahrává mnoha exportérům, které ale na druhé straně trápí nízké ceny komodit, hlavního ruského vývozního artiklu. Dolarový moskevský index RTS včetně dividend vynesl necelé procento. Polské akcie trpěly kvůli politickému riziku, když mezi investory populární vládní strana ve volbách neuspěla a předala žezlo konzervativní PiS, jejíž agenda zahrnuje řadu pro trh nepříznivých bodů. WIG20 za rok odepsal 20 %. Turecký index si vedl jen o něco lépe (-16 %) a politické riziko bylo také hlavním tématem tamních investorů. Země zažila dvojí parlamentní volby a rok zakončila eskalací napětí a následným obchodním embargem ze strany Ruska. Výnos pro mezinárodní investory navíc kazí dvacetiprocentní oslabení liry vůči dolaru.

Velkým mezinárodním tématem zůstává zpomalení čínského hospodářského růstu, které s sebou nese mnoho rizik. Čínské akciové indexy až do června strmě rostly (+60 % proti konci 2014), ale následně ve dvou vlnách (červen a srpen) veškeré zisky odevzdaly, zatímco čínská vláda zpřísnila regulaci trhu (zákaz obchodování nakrátko, odklad IPO) a také devalvovala vlastní měnu. Konečný zisk 9 % je pak dílem posledního kvartálu. Hongkongský Hang Seng, který není ovlivněn regulací z Pekingu, ztratil 7 %. Japonský Nikkei díky pokračující uvolněné měnové politice přidal 9 %, ačkoli ve druhé polovině roku spíše ztrácel. Jeden z nejhorších výsledků pro mezinárodního investora zaznamenal brazilský index se ztrátou 42 % v dolarovém vyjádření, z čehož většina připadá na vrub oslabení tamní měny.

Vývoj činnosti fondu

Investice byly ve Fondu prováděny plně v souladu s investiční strategií a neodchylovaly se od statutu Fondu. Z teritoriálního hlediska byly investice prostřednictvím KBC fondů alokovány především v Severní Americe, v západní Evropě, Japonsku a České republice.

Podíl akciových fondů a alternativních investic k 31.12.2015 činil 38,64 % z toho alternativní investice (komoditní a nemovitostní fondy) představovaly 6,56 %. Podíl dluhopisové složky představoval 59,40 %. Podíl zůstatků na běžných účtech a ostatních aktivech na konci roku 2015 byl 1,96 %.

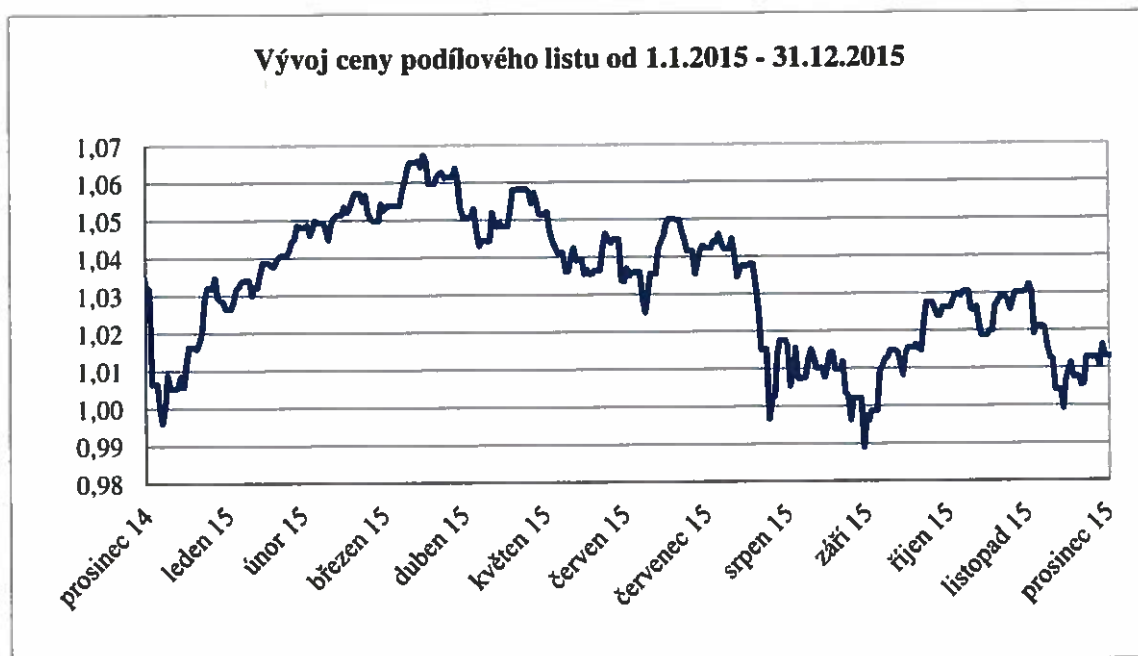
Podíl podílových listů denominovaných v CZK k 31.12.2015 činil 49,29 %, denominovaných v EUR 43,82 %, v USD 3,18 % a v JPY 1,74 % vztaheno k aktivum fondu.

Fond je smíšeným fondem fondů a vyplácí podílníkům výnosy. Za rok 2015 byla vyplacena dividenda ve výši 1,296 % před zdaněním.

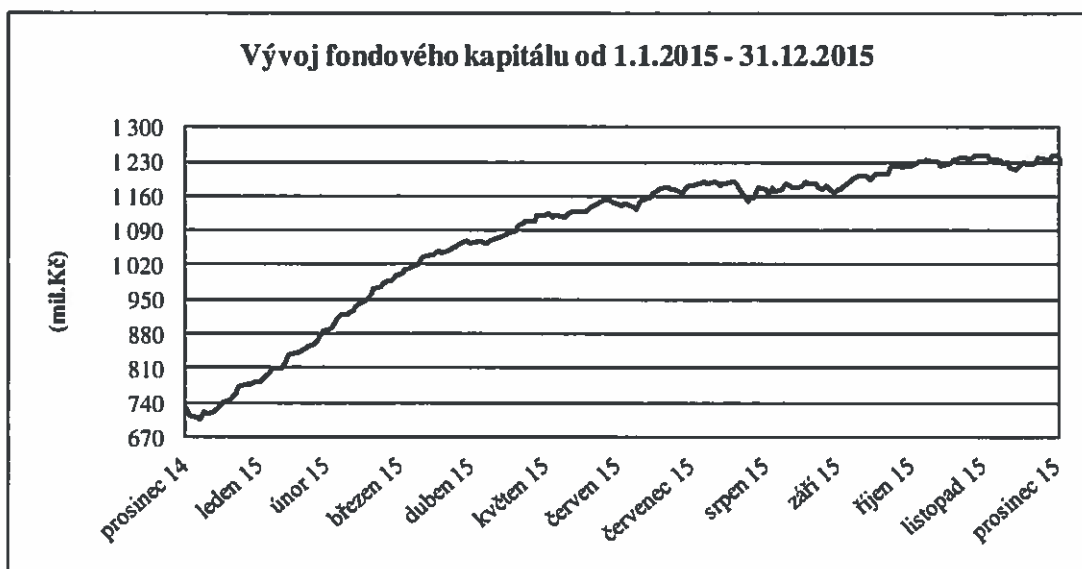
Hodnota podílového listu se během roku 2015 se snížila z 1,0319 Kč na hodnotu 1,0130 Kč.

V průběhu roku 2015 se fondový kapitál zvýšil z 726,98 mil. Kč na 1 241,7 mil. Kč

Vývoj hodnoty podílového listu a celkového Fondového kapitálu v rozhodném období



VÝROČNÍ ZPRÁVA



Vývoj základních ekonomických ukazatelů fondu

k 31.12.	Fondový kapitál na PL (Kč)	Fondový kapitál (Kč)	Zisk nebo ztráta po zdanění (Kč)
2014	1,0319	726 982 692	18 339 968
2015	1,0130	1 241 665 071	-8 772 896

Počet vydaných a odkoupených podílových listů

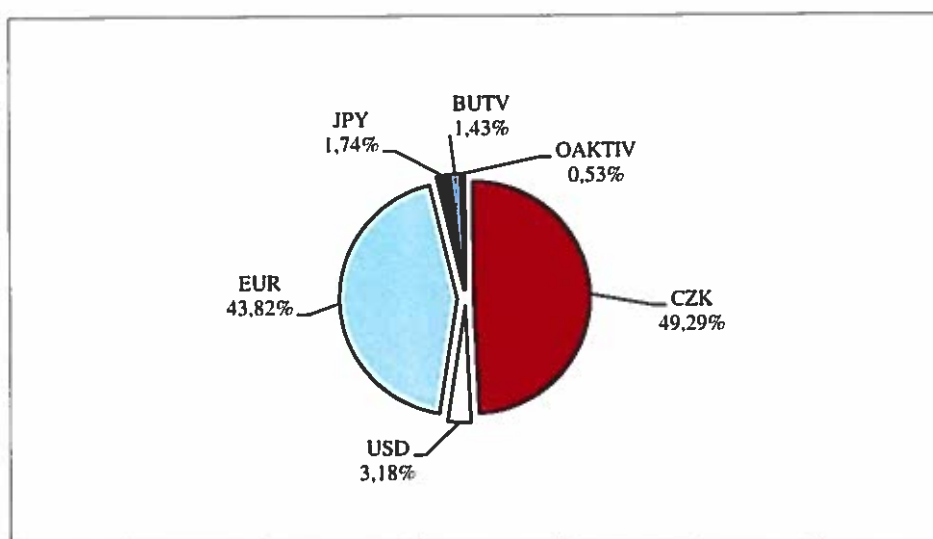
		Vydané PL		Odkoupené PL		objem emise
		ks	Kč	ks	Kč	
leden	2015	60 594 717	61 638 723	2 582 987	2 644 221	762 534 595
únor	2015	85 850 858	88 990 773	2 992 840	3 098 245	845 392 613
březen	2015	106 080 607	111 517 206	2 425 777	2 552 175	949 047 443
duben	2015	65 518 009	69 484 089	2 190 289	2 327 858	1 012 375 163
květen	2015	56 745 464	59 764 529	1 723 920	1 814 768	1 067 396 707
červen	2015	41 270 623	42 930 623	1 503 013	1 558 506	1 107 164 317
červenec	2015	36 838 104	38 336 792	11 494 908	11 879 783	1 132 507 513
srpen	2015	26 342 013	27 139 988	2 761 741	2 833 395	1 156 087 785
září	2015	25 531 787	25 763 349	3 427 602	3 457 640	1 178 191 970
říjen	2015	18 618 695	18 866 211	4 979 457	5 052 846	1 191 831 208
listopad	2015	20 002 947	20 520 802	7 740 480	7 946 964	1 204 093 675
prosinec	2015	25 258 938	25 641 654	3 578 760	3 635 536	1 225 773 853
Celkem		568 652 762	590 594 739	47 401 774	48 801 938	

ČSOB Vyvážený dividendový, ČSOB Asset Management, a.s., investiční společnost, otevřený podílový fond

VÝROČNÍ ZPRÁVA

Skladba majetku k 31.12.2015

	Kod	Hodnota v tis. Kč	% podíl na celkových aktivech
podílové listy denominované v CZK	CZK	614 358	49,29%
podílové listy denominované v USD	USD	39 653	3,18%
podílové listy denominované v EUR	EUR	546 263	43,82%
podílové listy denominované v JPY	JPY	21 711	1,74%
běžné účty a termínované vklady	BUTV	17 866	1,43%
ostatní aktiva	OAKTIV	6 615	0,53%



Majetkové CP s reálnou hodnotou vyšší jak 1 % na majetku fondu

Název cenného papíru	ISIN cenného papíru	Země emitenta	Celková cena pořízení (tis.Kč)	Celková reálná hodnota (tis.Kč)	Počet CP
KBC Multi Interest ČSOB Krátkodobý	BE0173476400	BE	189 234	187 810	1 467 380
ČSOB Komoditní fond (Horizon)	BE0948266912	BE	45 773	31 617	132 378
ČSOB Krátkodobých dluhopisů (Optimum Fund)	BE0948725651	BE	74 260	73 247	706 537
KBC Participation Private Banking Active Bond Selection	BE6243135215	BE	18 918	18 972	638
KBC Select Immo Europe Plus	BE0166978412	BE	43 529	50 119	1 421
KBC RENTA ST ACC I EUR IS B KAP	LU0868511139	LU	37 473	37 975	1 127
KBC RENTA CZECH IS B KAP	LU0707510896	LU	71 369	74 047	1 789
KBC BDS HIGH INT IS B KAP	LU0702682302	LU	31 273	30 234	538
KBC EQT STRATEGIC CYCLICALS IS B KAP	BE6228541742	BE	34 892	33 952	1 599
KBC BDS CORP EUR IS B KAP	LU0702682054	LU	38 050	37 831	1 644
KBC EQT STRATEGIC FINANCE IS B KAP	BE6228542757	BE	44 190	46 354	3 982

ČSOB Vyvážený dividendový, ČSOB Asset Management, a.s., investiční společnost, otevřený podílový fond

VÝROČNÍ ZPRÁVA

KBC EQT EUROPE IS B KAP	BE6258422797	BE	17 088	17 932	400
KBC EQT EUROZONE IS B KAP	BE6228543763	BE	30 465	31 483	2 352
KBC EQT STRATEGIC TEL & TECHN IS B KAP	BE6228929749	BE	30 842	33 834	7 530
KBC EQT STRATEGIC NON CYCLICALS IS B KAP	BE6228928733	BE	31 773	34 024	3 301
KBC EQT HIGH DIV EURO IS B KAP	BE6228916613	BE	24 151	23 238	1 804
KBC EQT QUANT EMU IS B KAP	BE6228901466	BE	30 549	31 074	1 539
KBC EQT SATELLITES IS B KAP	BE6228906515	BE	17 861	18 514	483
KBC PARTIC EURO FIN BD OPP-C	BE0948394250	BE	15 346	15 155	587
KBC EQUITY FUND - BUYBACK AMER	BE6228536692	BE	22 260	23 441	623
KBC EQT FD FAMILY ENTERPRISES IS B CAP	BE6269458574	BE	14 110	15 219	444
KBC Multi Interest CSOB CZK Medium Institutional B Shares	BE6272658566	BE	244 295	241 625	244 337
KBC EQT FD CONS DURAB-IB	BE6228539720	BE	21 751	21 136	1 379
KBC MASTER FD MIN VAR GLOB-BI	BE6228919641	BE	22 375	21 122	563
KBC EQT FD JAPAN-IB	BE6228564975	BE	21 864	21 711	1 748

Údaje a skutečnosti podle § 21 zákona č. 563/1991 sb., o účetnictví

Finanční a nefinanční informace o skutečnostech, které nastaly až po rozvahovém dni a jsou významné pro naplnění účelu zprávy

Po rozvahovém dni nenastaly finanční a nefinanční informace, které by byly významné pro naplnění účelu výroční zprávy.

Informace o předpokládaném vývoji činnosti fondu

Fond v roce 2016 nepředpokládá změny své investiční politiky. Hlavním úkolem Fondu v roce 2016 je investovat shromážděný kapitál v souladu s investiční strategií, limity a výnosovými očekáváními podílníků a vytvořit tak předpoklady pro dlouhodobě stabilní výnosy Fondu a růst objemu jeho majetku.

Informace o rizicích vyplývajících z použití investičních instrumentů a o cílech a metodách jejich řízení

Cílem řízení rizik Fondu je minimalizace rizik souvisejících s činností Fondu při dodržení investiční strategie Fondu.

Za účelem hodnocení rizik spojených s technikami a nástroji k efektivnímu obhospodařování Fondu byly zvoleny metody identifikující jednotlivá podstatná rizika, kterými jsou:

- a) Tržní riziko (úrokové, měnové, akciové a komoditní) – investiční společnost řídí toto riziko monitorováním a dodržováním výše zmíněných kvantitativních limitů a využitím derivátů.
- b) Úvěrové riziko - toto riziko investiční společnost minimalizuje zejména výběrem protistran dosahujících určitou úroveň ratingu, nastavením objemových limitů na pohledávky vůči jednotlivým protistranám, diverzifikací a vhodnými smluvními ujednáními.
- c) Riziko vypořádání - tato rizika jsou minimalizována zejména výběrem kredibilních protistran, vypořádáváním transakcí s investičními nástroji v rámci spolehlivých

VÝROČNÍ ZPRÁVA

- vypořádacích systémů a v případě transakcí s nemovitostními aktivy ošetřením kvalitními právními instituty.
- d) Riziko likvidity – investiční společnost řídí toto riziko udržováním minimálního objemu likvidních prostředků ve Fondu a dalšími opatřeními v souladu s obecně závaznými právními předpisy.
 - e) Riziko související s investičním zaměřením Fondu na určité průmyslové odvětví, státy či regiony, jiné části trhu nebo určité druhy aktiv - toto systematické riziko je řešeno diverzifikací, tj. rozložením investic.
 - f) Riziko ztráty majetku svěřeného do úschovy nebo jiného opatrování - majetek Fondu je svěřen do úschovy nebo, pokud to povaha věcí vylučuje, jiného opatrování depozitáři Fondu, kterým je renomovaná banka.
 - g) Riziko operační, které spočívá ve ztrátě vlivem nedostatků či selhání vnitřních procesů nebo lidského faktoru anebo vlivem vnějších událostí - toto riziko je omezováno udržováním odpovídajícího řídicího a kontrolního systému investiční společnosti.

ČSOB Vyvážený dividendový, ČSOB Asset Management, a.s., investiční společnost, otevřený podílový fond

VÝROČNÍ ZPRÁVA

Informace o aktivitách v oblasti výzkumu a vývoje

Fond nevyvinul během rozhodného období žádné aktivity v oblasti výzkumu a vývoje.


Informace o aktivitách v oblasti ochrany životního prostředí a pracovněprávních vztazích

Fond nevyvinul během rozhodného období žádné aktivity v oblasti ochrany životního prostředí a pracovně právních vztahů.

Informace o tom, zda účetní jednotka má organizační složku podniku v zahraničí

Fond nemá organizační složku podniku v zahraničí.

V Praze dne 28. dubna 2015


.....

Ing. Nicole Krajčovičová
členka představenstva
ČSOB Asset Management, a.s.,
investiční společnost


.....

Ing. Aleš Zíb
člen představenstva
ČSOB Asset Management, a.s.,
investiční společnost

ZPRÁVA NEZÁVISLÉHO AUDITORA

Podílníkům fondu ČSOB Vyvážený dividendový, ČSOB Asset Management, a.s., investiční společnost, otevřený podílový fond:

Provedli jsme audit přiložené účetní závěrky fondu ČSOB Vyvážený dividendový, ČSOB Asset Management, a.s., investiční společnost, otevřený podílový fond, která se skládá z rozvahy k 31. prosinci 2015, výkazu zisku a ztráty za rok končící 31. prosince 2015 a přílohy této účetní závěrky, která obsahuje popis použitých podstatných účetních metod a další vysvětlující informace. Údaje o fondu ČSOB Vyvážený dividendový, ČSOB Asset Management, a.s., investiční společnost, otevřený podílový fond, jsou uvedeny v bodě 1 přílohy této účetní závěrky.

Odpovědnost statutárního orgánu účetní jednotky za účetní závěrku

Statutární orgán společnosti ČSOB Asset Management, a.s., investiční společnost, je odpovědný za sestavení účetní závěrky, která podává věrný a poctivý obraz v souladu s českými účetními předpisy, a za takový vnitřní kontrolní systém, který považuje za nezbytný pro sestavení účetní závěrky tak, aby neobsahovala významné nesprávnosti způsobené podvodem nebo chybou.

Odpovědnost auditora

Naší odpovědností je vyjádřit na základě našeho auditu výrok k této účetní závěrce. Audit jsme provedli v souladu se zákonem o auditorech, mezinárodními auditorskými standardy a souvisejícími aplikačními doložkami Komory auditorů České republiky. V souladu s těmito předpisy jsme povinni dodržovat etické požadavky a naplánovat a provést audit tak, abychom získali přiměřenou jistotu, že účetní závěrka neobsahuje významné nesprávnosti.

Audit zahrnuje provedení auditorských postupů k získání důkazních informací o částkách a údajích zveřejněných v účetní závěrce. Výběr postupů závisí na úsudku auditora, zahrnujícím i vyhodnocení rizik významné nesprávnosti údajů uvedených v účetní závěrce způsobené podvodem nebo chybou. Při vyhodnocování těchto rizik auditor posoudí vnitřní kontrolní systém relevantní pro sestavení účetní závěrky podávající věrný a poctivý obraz. Cílem tohoto posouzení je navrhnout vhodné auditorské postupy, nikoli vyjádřit se k účinnosti vnitřního kontrolního systému účetní jednotky. Audit též zahrnuje posouzení vhodnosti použitých účetních metod, přiměřenosti účetních odhadů provedených vedením i posouzení celkové prezentace účetní závěrky.

Jsme přesvědčeni, že důkazní informace, které jsme získali, poskytují dostatečný a vhodný základ pro vyjádření našeho výroku.

Výrok auditora

Podle našeho názoru účetní závěrka podává věrný a poctivý obraz aktiv a pasiv fondu ČSOB Vyvážený dividendový, ČSOB Asset Management, a.s., investiční společnost, otevřený podílový fond, k 31. prosinci 2015 a nákladů a výnosů a výsledku jeho hospodaření za rok končící 31. prosince 2015 v souladu s českými účetními předpisy.

Ostatní informace

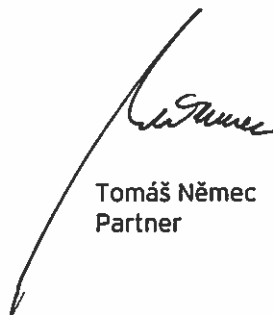
Za ostatní informace se považují informace uvedené ve výroční zprávě mimo účetní závěrku a naši zprávu auditora. Za ostatní informace odpovídá statutární orgán společnosti ČSOB Asset Management, a.s., investiční společnost.

Náš výrok k účetní závěrce se k ostatním informacím nevztahuje, ani k nim nevydáváme žádný zvláštní výrok. Přesto je však součástí našich povinností souvisejících s ověřením účetní závěrky seznámení se s ostatními informacemi a zvážení, zda ostatní informace uvedené ve výroční zprávě nejsou ve významném nesouladu s účetní závěrkou či našimi znalostmi o účetní jednotce získanými během ověřování účetní závěrky, zda je výroční zpráva sestavena v souladu s právními předpisy nebo zda se jinak tyto informace nejeví jako významně nesprávné. Pokud na základě provedených prací zjistíme, že tomu tak není, jsme povinni zjištěné skutečnosti uvést v naší zprávě. V rámci uvedených postupů jsme v obdržенých ostatních informacích nic takového nezjistili.

Ernst & Young Audit, s.r.o.
evidenční č. 401



Jan Zedník, statutární auditor
evidenční č. 2201



Tomáš Němec
Partner

28. dubna 2016
Praha, Česká republika

ÚČETNÍ ZÁVĚRKA

K 31. PROSINCI 2015

PŘÍLOHA ÚČETNÍ ZÁVĚRKY

K 31. PROSINCI 2015

ROZVAHA

K 31. PROSINCI 2015

Aktiva	Bod	31. prosince 2015	31. prosince 2014
Pohledávky za bankami	3	17 866	12 801
v tom: a) splatné na požádání		17 866	12 801
Akcie a podílové listy	4	1 221 985	719 848
Ostatní aktiva	5	6 615	3 137
Aktiva celkem		1 246 466	735 786

Pasiva	Bod	31. prosince 2015	31. prosince 2014
Ostatní pasiva	6	4 801	8 803
Emisní ážio		24 660	4 118
Kapitálové fondy	7	1 225 778	704 525
Zisk nebo ztráta za účetní období		-8 773	18 340
Pasiva celkem		1 246 466	735 786

PŘÍLOHA ÚČETNÍ ZÁVĚRKY

K 31. PROSINCI 2015

PODROZVAHOVÉ POLOŽKY
K 31. PROSINCI 2015

Podrozvahová aktiva	Bod	31. prosince 2015	31. prosince 2014
Pohledávky z pevných termínových operací	13	818 232	380 626
Hodnoty předané k obhospodařování		1 241 665	726 983
Podrozvahová aktiva celkem		2 059 897	1 107 609

Podrozvahová pasiva	Bod	31. prosince 2015	31. prosince 2014
Závazky z pevných termínových operací	13	819 627	385 069
Podrozvahová pasiva celkem		819 627	385 069

VÝKAZ ZISKU A ZTRÁTY
ZA ROK KONČÍCÍ 31. PROSINCE 2015

	Bod	2015	3. dubna – 31. prosince 2014
Výnosy z úroků a podobné výnosy	8	5	2
Náklady na úroky a podobné náklady	9	-1	0
Náklady na poplatky a provize	10	-701	-203
Zisk nebo ztráta z finančních operací	11	6 205	25 393
Správní náklady	12	-14 281	-5 886
Zisk nebo ztráta z běžné činnosti před zdaněním		-8 773	19 305
Daň z příjmů	13	0	- 965
Zisk nebo ztráta za účetní období po zdanění		-8 773	18 340

PŘÍLOHA ÚČETNÍ ZÁVĚRKY

K 31. PROSINCI 2015

PŘÍLOHA ÚČETNÍ ZÁVĚRKY

K 31. PROSINCI 2015

1. VŠEOBECNÉ INFORMACE

ČSOB Vyvážený dividendový, ČSOB Asset Management, a.s., investiční společnost, otevřený podílový fond (dále jen „Fond“) vznikl dne 22. ledna 2014 zápisem do seznamu podílových fondů vedeného Českou národní bankou. Jedná se o speciální fond kvalifikovaných investorů. Fond započal svou ekonomickou činnost od 3. dubna 2014.

Podílové listy znějí na jméno a mají zaknihovanou podobu. Jmenovitá hodnota podílového listu byla stanovena na 1,- Kč.

Cílem investiční strategie Fondu je vhodným výběrem investic a jejich strukturou dosahovat trvalého zisku a vyplácet podílníkům pravidelný podíl na zisku – Fond je dividendovým fondem.

Investiční strategií Fondu je alokovat peněžní prostředky shromážděné vydáváním podílových listů zejména do cenných papírů nebo zaknihovaných cenných papírů vydávaných fondem kolektivního investování nebo srovnatelným zahraničním fondem, s důrazem na fondy ze skupiny ČSOB/KBC. Jednotlivá aktiva však mohou být v portfoliu zastoupena i přímou pozicí, tedy ve formě dluhopisů, akcií a dalších investičních nástrojů v souladu se statutem Fondu.

Fond obhospodařuje ČSOB Asset Management, a.s., investiční společnost (dále jen „Společnost“). Konečnou mateřskou společností Společnosti byla k 31. prosinci 2015 KBC Group N.V.

Depozitářem Fondu je Československá obchodní banka, a. s. (dále jen „Depozitář“ nebo „ČSOB“).

Majetkové hodnoty Fondu jsou uschovány nebo jinak opatrovány u Depozitáře.

Mezi významné obchodníky s cennými papíry Fondu v roce 2015 patřily Československá obchodní banka, a.s., ING BANK N.V., Komerční banka, a.s. a Česká spořitelna a.s.

2. ÚČETNÍ POSTUPY

ZÁKLADNÍ ZÁSADY VEDENÍ ÚČETNICTVÍ

Účetní závěrka, obsahující rozvahu, výkaz zisku a ztráty, přehled o změnách fondového kapitálu a související přílohu, je sestavena v souladu se zákonem o účetnictví, s vyhláškou Ministerstva financí ČR (dále jen „MF ČR“) č. 501/2002 Sb. a českými účetními standardy pro finanční instituce. Účetní závěrka je sestavena na principu historických pořizovacích cen, který je modifikován oceněním všech cenných papírů a derivátů na jejich reálnou hodnotu.

Částky v účetní závěrce jsou zaokrouhleny na tisíce českých korun (tis. Kč), není-li uvedeno jinak.

CIZÍ MĚNY

Veškeré transakce v cizích měnách jsou přepočítávány na české koruny aktuálním devizovým kurzem zveřejněným Českou národní bankou (dále jen „ČNB“).

Finanční aktiva a závazky uváděné v cizích měnách jsou denně přepočítávány na české koruny aktuálním devizovým kurzem zveřejněným ČNB. Veškeré kurzové zisky a ztráty položek peněžité a nepeněžité povahy jsou vykázány v zisku nebo ztrátě z finančních operací.

CENNÉ PAPIRY OCEŇOVANÉ REÁLNOU HODNOTOU PROTI ÚČTŮM NÁKLADŮ NEBO VÝNOSŮ

Fond investuje pouze do cenných papírů, které jsou klasifikovány jako Cenné papíry oceňované reálnou hodnotou proti účtům nákladů nebo výnosů. Cenné papíry oceňované reálnou hodnotou proti účtům nákladů nebo výnosů se skládají

ze dvou dílčích kategorií. První dílčí kategorií jsou cenné papíry k obchodování, což jsou cenné papíry, které byly pořízeny s cílem realizovat buď zisk z krátkodobých cenových fluktuací, nebo z obchodních marží. Druhou dílčí kategorií jsou cenné papíry oceňované reálnou hodnotou proti účtům nákladů nebo výnosů od okamžiku pořízení. Tato dílčí kategorie zahrnuje cenné papíry, které se Fond rozhodl takto oceňovat již při jejich pořízení. Cenné papíry oceňované reálnou hodnotou proti účtům nákladů nebo výnosů jsou nejprve oceňovány pořizovací cenou, zahrnující vedlejší pořizovací náklady vynaložené na jejich pořízení, a následně jsou oceňovány reálnou hodnotou. Veškeré související zisky a ztráty jsou zahrnuty v zisku nebo ztrátě z finančních operací. Reálná hodnota cenného papíru je stanovena jako tržní mid cena (pro dluhopisy) nebo bid cena (akcie) kótovaná příslušnou burzou cenných papírů nebo jiným aktivním veřejným trhem. V ostatních případech se použije reálná hodnota stanovená pomocí oceňovacího modelu na základě diskontovaného cash flow dohodnutá Společností s Depozitářem.

FINANČNÍ DERIVÁTY

Fond využívá k eliminaci finančních rizik finanční deriváty, zejména k zajištění měnového rizika. Přestože tyto nástroje jsou určeny ke snížení ekonomických rizik, Fond nevyužívá zajišťovací účetnictví, neboť zajišťované položky jsou oceňovány reálnou hodnotou se změnami reálné hodnoty účtovanými do výnosů nebo nákladů. Takový derivát, který není označen za sjednaný za účelem zajištění, je označován jako derivát k obchodování. Oceňovací rozdíly vzniklé z derivátů k obchodování se vykazují na účtech nákladů a výnosů. Deriváty jsou sjednávány s protistranami na mimoburzovním trhu.

Finanční deriváty zahrnující termínované forwardové nebo swapové kontrakty jsou nejprve zachyceny v rozvaze v pořizovací ceně a následně jsou denně oceňovány reálnou hodnotou. Reálné hodnoty jsou odvozeny z tržních cen nebo z modelů diskontovaných peněžních toků. Všechny deriváty jsou vykazovány v položce ostatní aktiva, mají-li pozitivní reálnou hodnotu, nebo v položce ostatní pasiva, je-li jejich reálná hodnota pro Fond negativní. Nominální hodnoty finančních derivátů jsou zachyceny v podrozvaze.

Oceňovací rozdíly finančních derivátů k obchodování jsou součástí zisku nebo ztráty z finančních operací.

NÁKLADY NA POPLATKY A PROVIZE

Jednorázové poplatky s výjimkou těch, které jsou přímo spojeny s nákupem cenných papírů, jsou účtovány přímo do nákladů.

DATUM USKUTEČNĚNÍ ÚČETNÍHO PŘÍPADU

Fond účtuje o prodeji a nákupu cenných papírů, které vyžadují dodání během časového limitu stanoveného předpisem nebo zvyklostmi trhu v okamžiku uzavření smlouvy (tzv. trade date). Pohledávky/závazky z titulu prodeje/nákupu cenných papírů jsou účtovány proti účtům z ostatních aktiv, resp. ostatních pasiv. Ke dni majetkového a finančního vypořádání obchodů se otevřené položky vynulují proti pohybům na bankovních účtech Fondu. V ostatních případech se jedná o derivát nebo měnovou spotovou transakci, o kterých se účtuje od dne uzavření smlouvy do dne vypořádání v hodnotě podkladového instrumentu na podrozvahových a v reálné hodnotě na rozvahových účtech. Fond účtuje o prodeji a nákupu podílových listů v okamžiku vypořádání smlouvy (tzv. settlement date).

VÝNOSOVÉ A NÁKLADOVÉ ÚROKY

Výnosové a nákladové úroky jsou vykazovány na akruálním principu s využitím metody efektivní úrokové sazby odvozené ze skutečné pořizovací ceny. Lineární metoda je používána jako aproximace v případě peněžních toků splatných do 12 měsíců od rozvahového dne. Výnosové úroky rovněž zahrnují kupóny z držby investičních a obchodních cenných papírů s pevným výnosem a naběhlý diskont a ážio z pokladničních poukázek a jiných diskontovaných nástrojů.

PŘÍLOHA ÚČETNÍ ZÁVĚRKY

K 31. PROSINCI 2015

POHLEDÁVKY A OPRAVNÉ POLOŽKY

Pohledávky vzniklé při obchodování s cennými papíry a provozní pohledávky se vykazují v nominální hodnotě. Pohledávky vzniklé z přecenění derivátů na kladnou reálnou hodnotu jsou vykázány v reálné hodnotě zjištěné k rozvahovému dni. Fond tvoří k pohledávkám po splatnosti opravné položky podle věkové struktury pohledávek. Nedobytné pohledávky se odepisují po skončení konkurzního řízení dlužníka nebo v případě, že pravděpodobnost jejich zaplacení není reálná.

Tvorba opravné položky se vykazuje jako náklad, její použití je vykázáno společně s náklady nebo ztrátami spojenými s úbytkem majetku ve výkazu zisku a ztráty. Rozpuštění opravné položky pro nepotřebnost se vykazuje ve výnosech.

Opravné položky k majetku vedenému v cizí měně se tvoří v této cizí měně. Kurzové rozdíly se vykazují stejně jako kurzové rozdíly z ocenění majetku, k němuž se vztahují.

ZÁVAZKY

Závazky vzniklé při obchodování s cennými papíry a provozní závazky se vykazují v nominální hodnotě. Závazky vzniklé z přecenění derivátů na zápornou reálnou hodnotu jsou vykázány v reálné hodnotě zjištěné k rozvahovému dni.

REZERVY

Účelové rezervy jsou tvořeny, má-li Fond existující závazek v důsledku událostí, k nimž došlo v minulosti, je pravděpodobné, že bude třeba vynaložit prostředky na jeho vypořádání a lze přiměřeně odhadnout výši tohoto závazku.

Tvorba rezerv se účtuje na vrub nákladů, jejich použití, snížení ve prospěch nákladů a zrušení pro nepotřebnost ve prospěch výnosů. Zůstatky rezerv podléhají každoroční inventarizaci, na jejímž základě jsou rezervy zrušeny nebo převedeny do následujícího roku.

Rezerva je tvořena v měně, ve které účetní jednotka předpokládá plnění.

DAŇ Z PŘIDANÉ HODNOTY

Fond není registrovaným plátcem daně z přidané hodnoty (dále jen „DPH“), proto veškerá DPH na vstupu se stává součástí vynaložených nákladů.

DAŇ Z PŘÍJMŮ A DAŇOVÝ NÁKLAD

Daň z příjmů je kalkulována v souladu s platnou daňovou legislativou České republiky a vychází z hospodářského výsledku dosaženého podle českých účetních standardů a prováděcí vyhlášky pro finanční instituce. Daňový základ pro splatnou daň vychází z hospodářského výsledku Fondu za běžné období. Následně je upraven o daňově neuznatelné náklady a výnosy, které nepodléhají dani z příjmu resp. o výnosy zahrnované do samostatného základu daně. Aktuální daňová sazba pro podílové fondy činí 5 %. Daň ze samostatného základu daně činí 15%.

Daňový náklad zahrnuje běžnou a odloženou daň. Srážková daň ve výši, kterou nelze odečíst od splatné daně, tvoří součást daňového nákladu.

ODLOŽENÁ DAŇ

Odložená daň se vykazuje u všech přechodných rozdílů mezi zůstatkovou hodnotou aktiva nebo závazku v rozvaze a jejich daňovou hodnotou s použitím úplné závazkové metody. Odložená daňová pohledávka je zachycena ve výši, kterou bude pravděpodobně možno realizovat proti očekávaným zdanitelným ziskům v budoucnosti.

SPŘÍZNĚNÉ STRANY

Spřízněné strany jsou definovány takto:

- členové statutárního orgánu a vedoucí zaměstnanci Společnosti spravující Fond,
- společnosti ovládající Společnost a jejich akcionáři s podílem přesahujícím 10 % jejich základního kapitálu a vedoucí zaměstnanci těchto společností,
- osoby blízké (přímí rodinní příslušníci) členům představenstva, dozorčí rady, vedoucím zaměstnancům a společností ovládajícím Společnost,
- společnosti, v nichž členové orgánů Společnosti, vedoucí zaměstnanci nebo společnosti ovládající Společnosti drží větší než 10% majetkovou účast,
- akcionáři s větší než 10% majetkovou účastí ve Společnosti a jimi ovládané společnosti.

Významné transakce, zůstatky a metody stanovení cen transakcí se spřízněnými stranami jsou uvedeny v bodu 14.

PROSTŘEDKY INVESTOVANÉ DO FONDU

Finanční prostředky získané prodejem podílových listů jsou vykazovány ve fondovém kapitálu Fondu, přestože má majitel podílových listů opci na zpětný odkup podílových listů. Fond je povinen odkoupit vydané podílové listy za cenu rovnající se výši podílu na fondovém kapitálu Fondu. Vklady podílníků jsou vykázány jako zvýšení Kapitálových fondů. Hodnota prostředků předaná Fondem k obhospodařování Společnosti je uvedena v podrozvaze v položce hodnoty předané k obhospodařování. Prodejní cena podílového listu je vypočítávána jako podíl fondového kapitálu a příslušného počtu podílových listů.

EMISNÍ ÁŽIO A KAPITÁLOVÉ FONDY

Emisní ážio představuje rozdíl mezi nominální hodnotou všech podílových listů a jejich aktuální hodnotou ke dni jejich vydání nebo odkupu. Kapitálové fondy jsou tvořeny součtem nominální hodnoty všech podílových listů Fondu a hodnotou rozdílu ze zaokrouhlení emitovaných podílových listů, neboli rozdílem mezi částkou investovanou podílníky sníženou o vstupní poplatky a objemem skutečně emitovaných podílových listů Fondu.

Prodejní cena podílového listu je vypočítávána jako podíl fondového kapitálu a příslušného počtu podílových listů. Podílové listy jsou prodávány investorům na základě denně stanovované prodejní ceny.

VÝPLATA ZHODNOCENÍ FONDU

Mezi zvláštní práva spojená s podílovým listem Fondu patří právo na výplatu podílu na zhodnocení majetku ve Fondu, které se skládá z i) práva na výplatu zisku Fondu po zdanění a/nebo ii) práva na výplatu podílu na jiných výnosech z majetku Fondu ve formě kladného emisního ážia. Fond vyplácí zhodnocení majetku fondu ve formě dividendy podílníkům podle podmínek stanovených ve Statutu. V jednom kalendářním roce může být vyplaceno celé zhodnocení majetku ve Fondu, nebo jeho část, případně nemusí být vyplaceno vůbec. Návrh na výplatu dividendy zohlední skutečnost, aby po zaúčtování nároku nedošlo k poklesu hodnoty podílového listu pod jeho nominální hodnotu.

VRACENÍ NĚKTERÝCH POPLATKŮ

V souladu se Statutem může Fond investovat do cenných papírů vydaných fondy obhospodařovanými Společnostmi nebo do zaknihovaných cenných papírů fondů ze skupiny KBC. Za účelem zamezení dvojího účtování poplatků podílníkům Fondu vrací Společnost do majetku Fondu inkasované poplatky a provize. V případě zahraničního fondu ze skupiny KBC je pobídka (provize za jeho umístění v portfoliu Fondu) vrácena v plné výši do majetku Fondu. V případě lokálního fondu ve správě Společnosti je do majetku Fondu vrácen celý správcovský poplatek odpovídající příslušné pozici fondu.

PŘÍLOHA ÚČETNÍ ZÁVĚRKY

K 31. PROSINCI 2015

Kalkulace očekávaného dohadu vratky poplatků probíhá na denní bázi a majetek Fondu ovlivňuje prostřednictvím účtované pohledávky. Úplata je hrazena zálohově vždy do 15 dnů po uplynutí kalendářního měsíce s následným čtvrtletním vyúčtováním. Celková výše roční úplaty je vyúčtována na základě sestavné a schválené účetní závěrky Společnosti.

Změna reálné hodnoty podílového fondu (rozdíl z přecenění) je ovlivněna náklady, které podkladový fond hradí své správcovské společnosti. Rozdíly jsou vykazovány v položce Oceňovací rozdíly z cenných papírů (bod 10). Shodně je vykazován předpis dohadu vratky poplatků, která z ekonomického pohledu kompenzují nižší výkonnost podkladových fondů. Na straně aktiv je vratka poplatků vykazována v položce příjmům příštích období (bod 5). Záloha přijatá od Společnosti je součástí položky Ostatní závazky (bod 6).

SROVNATELNOST OBDOBÍ

Při porovnání údajů za roky 2015 a 2014 je třeba vycházet ze skutečnosti, že Fond vyvíjel ekonomickou činnost během roku 2014 pouze během období od 3. dubna do 31. prosince 2014. Srovnatelnost údajů za uvedená období, zejména těch výsledkových tak může být omezená.

POUŽITÍ ODHADŮ

Sestavení účetní závěrky vyžaduje, aby vedení Společnosti provádělo odhady, které mají vliv na vykazované hodnoty aktiv a pasiv i podmíněných aktiv a pasiv k datu sestavení účetní závěrky a nákladů a výnosů v příslušném účetním období. Tyto odhady jsou založeny na informacích dostupných k datu sestavení účetní závěrky a mohou se od skutečných výsledků lišit.

NÁSLEDNÉ UDÁLOSTI

Dopad událostí, které nastaly mezi rozvahovým dnem a dnem sestavení účetní závěrky, je zachycen v účetních výkazech v případě, že tyto události poskytují doplňující důkazy o podmínkách, které existovaly k rozvahovému dni. V případě, že mezi rozvahovým dnem a dnem sestavení účetní závěrky došlo k významným událostem zohledňujícím podmínky, které nastaly po rozvahovém dni, jsou důsledky těchto událostí popsány v příloze, ale nejsou zaúčtovány v účetních výkazech.

3. POHLEDÁVKY ZA BANKAMI

	31. prosince 2015	31. prosince 2014
Běžné účty u bank (bod 15)	17 866	12 801
Celkem	17 866	12 801

4. AKCIE, PODÍLOVÉ LISTY A OSTATNÍ PODÍLY

Druh cenného papíru	Cena pořízení 31. prosince 2015	Tržní cena 31. prosince 2015	Cena pořízení 31. prosince 2014	Tržní cena 31. prosince 2014
Podílové listy				
tuzemské	5 837	6 013	4 461	4 764
zahraniční	1 216 940	1 215 972	688 703	715 084
Celkem	1 222 777	1 221 985	693 164	719 848

Zahraniční cenné papíry pocházely v roce 2015 zejména z Belgie a Lucemburska. V roce 2014 to byly rovněž z Belgie a Lucemburska.

5. OSTATNÍ AKTIVA

	31. prosince 2015	31. prosince 2014
Finanční deriváty (bod 14)	244	167
Ostatní pohledávky a příjmy příštích období	5 727	2 970
Daňové pohledávky	644	0
Celkem	6 615	3 137

Ostatní pohledávky a příjmy příštích období jsou tvořeny především pohledávkami za Společnosti z titulu vrácení pobídek.

6. OSTATNÍ PASIVA

	31. prosince 2015	31. prosince 2014
Splatná daň z příjmů	0	965
Ostatní závazky a výdaje příštích období	3 162	3 228
Finanční deriváty (bod 14)	1 639	4 610
Celkem	4 801	8 803

PŘÍLOHA ÚČETNÍ ZÁVĚRKY

K 31. PROSINCI 2015

Ostatní závazky jsou tvořeny zejména přijatými zálohami od Společností a neuhrazenými správními náklady k rozhodnému dni. Jedná se zejména o obhospodařovatelský a depozitářský poplatek a odměnu za externí audit.

7. FONDOVÝ KAPITÁL A ROZDĚLENÍ ZISKU

PŘEHLED O ZMĚNÁCH FONDOVÉHO KAPITÁLU

	Kapitálové fondy	Emisní ážio	Zisk/ztráta	Nerozdělený zisk/ztráta	Celkem
ZŮSTATEK K 31. PROSINCI 2014	704 525	4 118	18 340	0	726 983
Čistý zisk/ztráta za účetní období	0	0	-8 773	0	-8 773
Dividendy	0	0	-18 340	0	-18 340
Nerozdělený zisk a neuhrazená ztráta	0	0	0	0	0
Rozdíly ze zaokrouhlení	2	0	0	0	2
Prodej podílových listů	568 653	21 942	0	0	590 595
Odkup podílových listů	-47 402	-1 400	0	0	-48 802
ZŮSTATEK K 31. PROSINCI 2015	1 225 778	24 660	-8 773	0	1 241 665

FONDOVÝ KAPITÁL NA PODÍLOVÝ LIST

	31. prosince 2015	31. prosince 2014
CENNÉ PAPIRY:		
Ákcie, podílové listy a ostatní podíly (bod 4)	1 221 985	719 848
Portfolio celkem	1 221 985	719 848
Běžné účty u bank (bod 3)	17 866	12 801
Ostatní aktiva (bod 5)	6 615	3 137
Celková aktiva Fondu	1 246 466	735 786
MÍNUS:		
Ostatní pasiva (bod 6)	4 801	8 803
Fondový kapitál	1 241 665	726 983
Počet vydaných podílových listů (kusy)	1 225 773 853	704 522 865
Fondový kapitál na 1 podílový list (Kč)	1,013	1,032

Čistá hodnota aktiv na podílový list dosáhla 1,013 Kč k 31. prosinci 2015, což představuje pokles o 1,84% v porovnání s hodnotou 1,032 Kč k 31. prosinci 2014. Jelikož byl v roce 2015 vyplacen dividendový výnos ve výši 2,59%, reálné zhodnocení Fondu činí 0,75%.

HODNOTA ČISTÉHO ZISKU NEBO ZTRÁTY NA PODÍLOVÝ LIST A NÁVRH NA ROZDĚLENÍ

Hodnota čistého zisku (nebo ztráty) na jeden podílový list se vypočítá jako poměr mezi čistým ziskem (ztrátou) za rok a počtem vydaných podílových listů ke konci roku.

	31. prosince 2015	31. prosince 2014
Hodnota čistého zisku (nebo ztráty) na podílový list (v Kč)	-0,007	0,026

Za rok 2015 vykazuje Fond ztrátu ve výši 8 773 tis. Kč, která bude dle § 214 zákona 240/2013 Sb., o investičních společnostech a investičních fondech navržena k úhradě z majetku Fondu. Rozdělení hospodářského výsledku za rok 2014 je uvedeno v přehledu o změnách fondového kapitálu.

VÝPLATA ZHODNOCENÍ FONDU

	31. prosince 2015	31. prosince 2014
Navržené/vyplacené dividendy	15 891	18 340
Zisk za účetní období po zdanění	0	18 340
Emisní ážio	15 891	0
Počet vydaných podílových listů k rozhodnému dni	1 226 139 312	707 387 575
Výše dividendy na 1 podílový list (Kč)	0,013	0,026

Mezi práva spojená s podílovým listem Fondu patří právo na výplatu podílu i na jiných výnosech z majetku Fondu ve formě kladného emisního ážia. Přestože Fond dosáhl za rok 2015 zhodnocení ve výši 0,75%, byla navržena ke schválení výplata dividendy ve výši 1,3% resp. 15 891 tis. Kč v souladu se Statutem. Ke dni průčtování nároku na dividendu poklesla hodnota podílového listu Fondu na 1 Kč.

PODÍLOVÉ LISTY

Tržní cena podílového listu je definována jako čistá hodnota aktiv Fondu připadající na jeden podílový list.

Podílové listy otevřených podílových fondů jsou nabízeny za cenu rovnající se výši podílu na aktuální účetní hodnotě fondu zvýšenou o prodejní poplatky. Prodejní poplatky jsou výnosem Společnosti.

V důsledku rozdílu mezi nominální hodnotou a tržní hodnotou podílového listu vzniká kladná nebo záporná hodnota emisního ážia. Při prodeji podílových listů dochází k zaokrouhlení emise počtu podílových listů na jednotku dolů. Uvedená skutečnost má za následek vznik rozdílu mezi hodnotou celkové investice do Fondu uvedené v přehledu změn fondového kapitálu a celkovým počtem prodaných podílových listů.

PŘÍLOHA ÚČETNÍ ZÁVĚRKY

K 31. PROSINCI 2015

Počet prodaných a odkoupených podílových listů lze analyzovat následujícím způsobem:

	2015	2014
Počet podílových listů vydaných k 1. lednu	704 522 865	0
Prodané podílové listy	568 652 762	714 544 025
Odkoupené podílové listy	47 401 774	10 021 160
Počet podílových listů vydaných k 31. prosinci	1 225 773 853	704 522 865

PODÍLOVÉ LISTY VLASTNĚNÉ SPŘÍZNĚNÝMI STRANAMI

	2015	2014
Členové představenstva	39 162	34 260
Celkem k 31. prosinci	39 162	34 260

8. VÝNOSY Z ÚROKŮ A PODOBNÉ VÝNOSY

	2015	2014
Úroky z běžných účtů	5	2
Celkem	5	2

9. NÁKLADY NA ÚROKY A PODOBNÉ NÁKLADY

	2015	2014
Úroky z běžných účtů	1	2
Celkem	1	2

10. NÁKLADY NA POPLATKY A PROVIZE

	2015	2014
Bankovní poplatky	138	38
Transakční poplatky z obchodování	562	163
Poplatky za správu a úchovu cenných papírů	1	2
Celkem	701	203

11. ZISK NEBO ZTRÁTA Z FINANČNÍCH OPERACÍ

	2015	2014
Zisky a ztráty z prodeje cenných papírů	26 691	7 181
Kurzové rozdíly	-402	100
Deriváty	-2 009	-12 690
Oceňovací rozdíly z cenných papírů	-18 075	30 801
Celkem	6 205	25 392

Položka Oceňovací rozdíly z cenných papírů je tvořena tržní změnou přecenění i kurzovými rozdíly z přecenění cenných papírů.

12. SPRÁVNÍ NÁKLADY

	2015	2014
Poplatky za obhospodařování	13 246	5 411
Poplatky Depozitářů	883	360
Poplatky za audit	152	115
Celkem	14 281	5 886

Fond hradí Společnosti poplatky za obhospodařování ve výši 1,2 % průměrné roční hodnoty vlastního kapitálu Fondu a Depozitářů 0,08 % hodnoty vlastního kapitálu Fondu. Poplatky jsou časově rozlišeny v souladu se Statutem.

UKAZATEL CELKOVÉ NÁKLADOVOSTI

Fond vykazuje ukazatel celkové nákladovosti (TER) za dané účetní období jako poměr celkových provozních nákladů Fondu k průměrné měsíční hodnotě fondového kapitálu Fondu. Celkovými provozními náklady se rozumí součet nákladů na poplatky a provize, správních nákladů a ostatních provozních nákladů po odečtení poplatků a provizí na operace s investičními instrumenty.

	2015	2014
Ukazatel celkové nákladovosti	1,31 %	1,31 %

Jelikož Fond investoval více jak 10% majetku do jiných fondů, zveřejňuje v příloze k účetní závěrce syntetický TER. Syntetický TER se rovná součtu vlastního TER podílového fondu a TER každého nakoupeného fondu v poměru odpovídajícím podílu investice na celkovém majetku podílového fondu, přičemž vstupní a výstupní poplatky se k TER nakupovaného fondu připočítávají. V případě Fondu je syntetický TER roven součtu TER a rozdílu TER podkladových fondů a vrácených poplatků od Společnosti.

PŘÍLOHA ÚČETNÍ ZÁVĚRKY

K 31. PROSINCI 2015

	2015	2014
Syntetický ukazatel celkové nákladovosti	1,86 %	1,67 %

13. DAŇ Z PŘÍJMŮ

A. SPLATNÁ

	2015	2014
Zisk/ztráta před zdaněním	-8 773	19 305
Rozdíly mezi ziskem a daňovým základem		
Výnosy nepodléhající zdanění	0	0
Daňově neuznatelné náklady	61	0
Odečet daňové ztráty z minulých let	0	0
Daňový základ / daňová ztráta	-8 712	-4 890
Daň z příjmů ve výši 5 %	0	965
Samostatný základ daně (zahraniční dividendy)	0	0
Srážková daň	0	0
Celkem	0	965

B. ODLOŽENÁ

	2015	2014
Nevyužitá daňová ztráta	436	0
Celkem	436	0

Potenciální odložená daňová pohledávka nebyla v roce 2015 vykázána v souladu s principem opatrnosti. Zároveň existuje nejistota, že Fond vytvoří v budoucnosti dostatečný daňový základ, proti němuž bude možné tuto odloženou daňovou pohledávku využít, z důvodu vysoké volatility na finančních trzích, které ovlivňují reálnou hodnotu aktiv společnosti.

14. FINANČNÍ RIZIKA

Rizikový profil Fondu vycházející z poměru rizika a výnosů je vyjádřen především syntetickým ukazatelem (tzv. synthetic risk and reward indicator - SRRI). Fond byl zařazen do rizikové skupiny 4 (z celkových 7 skupin). Tento údaj označuje jak potenciální výnos investice, tak související rizikovost fondu. Čím vyšší toto číslo je, tím vyšší může být výnos, ale tím i méně předvídatelný a dojit i ke ztrátě. Ukazatel byl vypočten na základě údajů z minulosti, které nejsou vždy spolehlivým vodítkem, pokud jde o rizikový profil fondu do budoucna. Ukazatel rizika a výnosu se pravidelně přehodnocuje a může se proto zvyšovat i snižovat.

Údaj se vypočítává pro investora investujícího v CZK. Zařazení fondu do rizikové skupiny 4 odpovídá historické proměnlivosti hodnoty podílových listů způsobené umístěním aktiv zejména do cenných papírů nebo zaknihovaných cenných papírů vydávaných fondy kolektivního a srovnatelnými zahraničními fondy.

A. TRŽNÍ RIZIKO

Fond se vystavuje vlivu tržního rizika v důsledku své činnosti a investiční strategie v souladu se Statutem.

Fond získává prostředky od majitelů podílových fondů a investuje je do finančních aktiv. Fond také obchoduje s finančními nástroji obchodovanými na organizovaných trzích s cílem využití krátkodobých výkyvů na akciových a dluhopisových trzích.

Fond používá metodu „Value at Risk“ („VaR“) k odhadu integrovaného tržního rizika svých pozic a nejvyšší očekávané ztráty. Představenstvo Společnosti stanovuje limity akceptovatelného rizika, které jsou denně sledovány.

Denní tržní hodnota VaR je odhad potenciální ztráty v procentech s úrovní spolehlivosti 99 %, tj. ztráta nepřekročí vypočítanou hodnotu častěji, než v jednom dni ze sta.

Protože VaR je nedílnou součástí kontroly řízení tržního rizika Fondu, limity VaR jsou stanoveny představenstvem Společnosti pro jednotlivá portfolia; vedení Společnosti denně sleduje skutečnou angažovanost v porovnání s limity.

VaR Fondu k 31. prosinci 2015 činil 2,58% (3,76 % k 31. prosinci 2014). Průměrný VaR Fondu v roce 2015 byl 3,83 % (3,69 % za rok 2014). Použití tohoto přístupu, ze statistické povahy, nicméně nezabraňuje vzniku ztrát mimo tyto limity v případě významnějších tržních pohybů.

B. FINANČNÍ DERIVÁTY

Fond vlastní následující finanční nástroje zajišťující pohyb měnových kurzů, které lze analyzovat takto:

MĚNOVÉ FORWARDY A SWAPY

31. prosince 2015				31. prosince 2014			
Jmenovitá hodnota		Kladná	Záporná	Jmenovitá hodnota		Kladná	Záporná
Pohledávky	Závazku	Reálná hodnota		Pohledávky	Závazku	Reálná hodnota	
818 232	819 627	244	1 639	380 626	385 069	167	4 610

Z pohledu zbytkové splatnosti lze obchody k 31. prosinci 2015 zařadit do kategorie 1-3 měsíce. K 31. prosinci 2014 byly všechny obchody splatné rovněž do 3 měsíců.

Deriváty poskytují efektivní finanční zajištění pozic Fondu z pohledu řízení rizik. Fond nevyužívá zajišťovací účetnictví, neboť zajišťované položky jsou oceňovány reálnou hodnotou se změnami reálné hodnoty účtovanými do výnosů nebo nákladů. Výše uvedená tabulka obsahuje přehled o jmenovitých a reálných hodnotách finančních derivátů Fondu otevřených ke konci roku.

Jmenovité hodnoty, vykázané souhrmně rovněž v podrozvaze Fondu, slouží pro objemové porovnání s nástroji vykázanými v rozvaze, ale nepředstavují expozici Fondu vůči úvěrovému riziku.

C. MĚNOVÉ RIZIKO

Finanční pozice a peněžní toky Fondu jsou vystaveny riziku pohybů kurzů běžných měn.

PŘÍLOHA ÚČETNÍ ZÁVĚRKY

K 31. PROSINCI 2015

Následující tabulka shrnuje expozici Fondu vůči měnovému riziku. Tabulka obsahuje aktiva a pasiva Fondu v zůstatkových hodnotách, uspořádané podle měn. Čistá výše aktiv nebo pasiv představuje expozici Fondu vůči pohybu zahraničních měn vůči české koruně.

31. PROSINCE 2015

Aktiva	CZK	EUR	USD	Ostatní	Celkem
Pohledávky za bankami	14 249	919	649	2 049	17 866
Akcíe, podílové listy a ostatní podíly	614 358	546 263	39 653	21 711	1 221 985
Ostatní aktiva	6 371	244	0	0	6 615
Aktiva celkem	634 978	547 426	40 302	23 760	1 246 466
Ostatní pasiva	-3 162	-616	-648	-375	-4 801
Čistá výše aktiv	631 816	546 810	39 654	23 385	1 241 665
Čistá výše podrozvahových závazků	0	-647 437	-141 462	-30 728	-819 627
Čistá výše podrozvahových pohledávek	818 232	0	0	0	818 232

31. PROSINCE 2014

Aktiva	CZK	EUR	USD	Ostatní	Celkem
Pohledávky za bankami	10 111	935	1 590	165	12 801
Akcíe, podílové listy a ostatní podíly	340 591	337 767	40 466	1 024	719 848
Ostatní aktiva	2 970	138	0	29	3 137
Aktiva celkem	353 672	338 840	42 056	1 218	735 786
Ostatní pasiva	-4 193	-1 433	-3 177	0	-8 803
Čistá výše aktiv	349 479	337 407	38 879	1 218	726 983
Čistá výše podrozvahových závazků	0	-277 868	-99 563	-7 638	-385 069
Čistá výše podrozvahových pohledávek	380 626	0	0	0	380 626

D. ÚROKOVÉ RIZIKO

Finanční pozice a peněžní toky Fondu jsou vystaveny riziku pohybů běžných úrovní tržních úrokových sazeb. Úrokové marže mohou v důsledku takových změn růst i klesat v případě vzniku neočekávaných pohybů.

Následující tabulka shrnuje expozici Fondu vůči úrokovému riziku. Tabulka obsahuje aktiva a pasiva Fondu v účetních hodnotách, uspořádané podle bližšího z termínů vypořádání, splatnosti nebo do změny úrokové sazby dluhopisů s variabilní sazbou.

31. PROSINCE 2015

Aktiva	do 3 měsíců	Neúročeno	Celkem
Pohledávky za bankami	17 866	0	17 866
Akcie a podílové listy	0	1 221 985	1 221 985
Ostatní aktiva	0	6 615	6 615
Aktiva celkem	24 481	1 221 985	1 246 466
Ostatní pasiva	0	-4 801	-4 801
Čistá výše aktiv	24 481	1 217 185	1 241 665

31. PROSINCE 2014

Aktiva	Do 3 měsíců	Neúročeno	Celkem
Pohledávky za bankami	12 801	0	12 801
Akcie a podílové listy	0	719 848	719 848
Ostatní aktiva	0	3 137	3 137
Aktiva celkem	12 801	722 985	735 786
Ostatní pasiva	0	-8 803	-8 803
Čistá výše aktiv	12 801	714 182	726 983

E. RIZIKO LIKVIDITY

Fond je vystaven každodennímu čerpání disponibilních peněžních prostředků povinným odkupováním podílových listů svých podílníků. Peněžní prostředky podílníků jsou vykázány ve fondovém kapitálu, nicméně, možnost zpětného odkupu stanovená ve Statutu fondu představuje největší riziko likvidity Fondu a výsledný úbytek peněžních prostředků nelze spolehlivě odhadnout. Následující tabulka člení aktiva a pasiva Fondu podle příslušných pásem splatnosti na základě zůstatkové smluvní doby splatnosti k rozvahovému dni.

PŘÍLOHA ÚČETNÍ ZÁVĚRKY

K 31. PROSINCI 2015

31. PROSINCE 2015

Aktiva	do 3 měsíců	Nespecifikováno	Celkem
Pohledávky za bankami	17 866	0	17 866
Aktie a podílové listy	0	1 221 985	1 221 985
Ostatní aktiva	6 615	0	6 615
Aktiva celkem	24 481	1 221 985	1 246 466
Ostatní pasiva	-4 801	0	-4 801
Čistá výše aktiv	19 680	1 221 985	1 241 665
Kapitál – disponibilní	-1 241 665	0	-1 241 665
Rozdíl	-1 221 985	1 221 985	0

Riziko likvidity pro Fond je ale omezené skutečností, že všechna aktiva jsou reálně přeměnitelná do peněžních prostředků v kratší době, než je očekávaná realizace odkupů podílníků Fondu.

31. PROSINCE 2014

Aktiva	Do 3 měsíců	Nespecifikováno	Celkem
Pohledávky za bankami	12 801	0	12 801
Aktie a podílové listy	0	719 848	719 848
Ostatní aktiva	3 137	0	3 137
Aktiva celkem	15 938	719 848	735 786
Ostatní pasiva	-8 803	0	-8 803
Čistá výše aktiv	7 135	719 848	726 983
Kapitál - disponibilní	-726 983	0	-726 983
Rozdíl	-719 848	719 848	0

15. TRANSAKCE SE SPŘÍZNĚNÝMI STRANAMI

Aktiva	31. prosince 2015	31. prosince 2014
Běžné účty u Depozitáře (3)	17 866	12 801
Podílové listy skupiny KBC (bod 4)	1 221 985	719 848
Kladná reálná hodnota měnových forwardů sjednaných s Depozitářem (bod 5)	43	167
Příjmy příštích období (vratky poplatků od Společnosti) (bod 5)	2 664	2 970
Aktiva celkem	1 242 558	735 786

Závazky	31. prosince 2015	31. prosince 2014
Poplatek za obhospodařování placený Společnosti	1 242	161
Záporná reálná hodnota měnových forwardů sjednaných s Depozitářem (bod 6)	508	1 077
Poplatek Depozitáři	83	49
Přijaté zálohy (vratky poplatků od Společnosti, bod 6)	1 773	2 404
Závazky Celkem	3 606	3 691

Výnosy	31. prosince 2015	31. prosince 2014
Úrokové výnosy z vkladů u Depozitáře	5	2
Vratky poplatků za skupinové fondy v portfoliu	9 400	3 948
Výnosy celkem	9 405	3 950

Náklady	31. prosince 2015	31. prosince 2014
Poplatky za obhospodařování placené Společnosti (bod 11)	13 246	5 411
Poplatky placené Depozitáři za výkon jeho funkce (bod 11)	883	361
Bankovní poplatky placené Depozitáři (bod 10)	18	11
Ostatní poplatky placené Depozitáři (bod 10)	120	27
Úrokové náklady z vkladů u Depozitáře (bod 9)	1	0
Náklady celkem	14 268	5 810

Za spřízněné osoby lze považovat Společnost a depozitáře. Podílové listy vlastněné, prodané a odkoupené spřízněnými stranami Společnosti jsou uvedeny v bodě 7.

PŘÍLOHA ÚČETNÍ ZÁVĚRKY

K 31. PROSINCI 2015

Vedení Společnosti se domnívá, že všechny transakce se spřízněnými stranami byly provedeny za srovnatelných podmínek a úrokových sazeb, které byly ve stejné době poskytnuty ve srovnatelných transakcích jiným subjektům nebo transakcích u podobných společností a vedení Společnosti se domnívá, že tyto transakce nepředstavují vyšší míru úvěrového rizika nebo jiné nepříznivé znaky. Poplatky za obhospodařování placené Společnosti byly stanoveny v souladu se Statutem.

16. MAJETEK A ZÁVAZKY VYKÁZANÉ V PODROZVAZE

V účetnictví Fondu jsou v podrozvaze vykázány pohledávky a závazky z pevných termínových operací a hodnoty předané k obhospodařování. Fond nemá majetek a závazky, které by nebyly vykázány v rozvaze nebo podrozvaze.

17. NÁSLEDNÉ UDÁLOSTI

Od rozvahového dne do data sestavení účetní závěrky nenastaly žádné významné události mající vliv na činnost Fondu.

Datum sestavení

28. dubna 2016

Podpis statutárního zástupce

Jaroslav Mužík, MBA


Ing. Aleš Zíb