



Výroční zpráva
za období od 1. 1. 2017 do 31. 12. 2017

**ČSOB Střednědobých dluhopisů, ČSOB Asset Management, a.s.,
investiční společnost, otevřený podílový fond**

ČSOB Střednědobých dluhopisů, ČSOB Asset Management, a.s., investiční společnost, otevřený podílový fond

VÝROČNÍ ZPRÁVA

Obhospodařovatelská společnost:

ČSOB Asset Management, a.s., investiční společnost

IČ:

25677888

Sídlo společnosti:

Radlická 333/150, 150 57 Praha 5

Datum vzniku společnosti:

3.7.1998 přeměnou ze společnosti O.B. INVEST, investiční společnost, spol. s r. o., IČ: 44267487, ke dni 13.1.2004 na společnost přešlo jmění zaniklé společnosti První investiční společnost, a.s., IČ: 00255149. V souvislosti s fúzí došlo k 31.12.2011 ke změně obchodní firmy z ČSOB Investiční společnost, a.s., člen skupiny ČSOB na ČSOB Asset Management, a.s., investiční společnost a sloučení jmění včetně práv a povinností z pracovněprávních vztahů zanikající společnosti ČSOB Asset Management, a.s., člen skupiny ČSOB, IČ: 63999463

Základní kapitál společnosti:

499 mil. Kč

Akcionáři:

Československá obchodní banka, a.s.
(40,08% na základním kapitálu a hlasovacích právech)
KBC Asset Management Participations, SA (59,92% na základním kapitálu a hlasovacích právech)

Předmět podnikání:

Společnost je oprávněna podle zákona č. 240/2013 Sb., o investičních společnostech a investičních fondech, v platném znění v rozsahu uvedeném v povolení uděleném Českou národní bankou: (i) obhospodařovat investiční fondy nebo zahraniční investiční fondy; (ii) provádět administraci investičních fondů nebo zahraničních investičních fondů; (iii) obhospodařovat majetek zákazníka, jehož součástí je investiční nástroj, na základě volné úvahy v rámci smluvního ujednání (portfolio management); (iv) poskytovat investiční poradenství týkající se investičních nástrojů.

Orgány společnosti k 31. prosinci 2017

Představenstvo:

Předseda představenstva:

Jürgen Verschaeve

Členové představenstva

Ing. Nicole Krajčovičová

Dozorčí rada:

Předseda dozorčí rady:

Johan Lema

Členové dozorčí rady:

Ing. Petr Hutla

Michal Babický

ČSOB Střednědobých dluhopisů, ČSOB Asset Management, a.s., investiční společnost, otevřený podílový fond

VÝROČNÍ ZPRÁVA

Představenstvo

Jaroslav Mužík, MBA – člen představenstva od 15.12.2015 (předseda od 21.12.2015) – do 31.5.2017

Vystudoval britskou Nottingham Trent University, kde získal titul MBA. Pracovní kariéru započal jako burzovní makléř společnosti Bankovní dům Skala a.s., a postupně se propracoval až do pozice ředitele společnosti AB Brokers, s.r.o.. Dále působil v Provident Financial, kde nejprve zastával pozici ředitele obchodu pro Moravu a poté se stal ředitelem podpory prodeje pro Česko a Slovensko. V ČSOB pracuje již od roku 2007, kdy se stal výkonným ředitelem Spotřebního financování. Od ledna 2013 je členem dozorčí rady ČSOB Penzijní společnosti, od listopadu 2012 do listopadu 2015 zastával funkci předsedy dozorčí rady v ČSOB Asset Management a.s., investiční společnost, kde do května 2017 působil jako generální ředitel a předseda představenstva.

Jürgen Verschaeve - člen představenstva od 17.8.2017 (předseda od 14.9.2017) – dosud

Jürgen Verschaeve (1972) studoval na katolické univerzitě a získal magisterský titul v oboru matematiky, volitelná astrofyzika. V roce 1993 se podílel na projektu meziuniverzitní spolupráce v rámci programu Erasmus. Pan Verschaeve má dlouholeté zkušenosti v oblasti správy portfolia, kvantového výzkumu, řízení rizik a investic.

Svou profesionální kariéru začal ve společnosti Quant Researcher Equity v roce 1995, o rok později byl povýšen na portfolio managera. V roce 2005 přešel do společnosti Quant Research&Passive Investments. V roce 2008 nastoupil do společnosti KBC Asset Management Company Pvt. Ltd jako senior konzultant. V roce 2010 byl povýšen na vedoucího risk manažera KBC Asset Management N.V. odpovědného za integraci řízení rizik skupiny KBC Asset Management. V roce 2011 se stal členem vrcholového vedení a byl jmenován ředitelem pro řízení rizik a výkonným ředitelem společnosti KBC AM. V roce 2013 byl jmenován na pozici vedoucího investičního ředitele a výkonného ředitele společnosti KBC AM. Od 1. června 2017 se stal generálním ředitelem společnosti ČSOB Asset Management.

Ing. Nicole Krajčovičová – člen představenstva od 26.9.2012 - dosud

Je absolventkou VŠE Praha, fakulta Mezinárodních vztahů.

Působila v různých ekonomických funkcích v Pragoexportu, Technik-Trade Soeckneck, GAUDIUM. Od roku 1996 pracovala v Československé obchodní bance, a.s., kde zastávala funkce odborné účetní v odboru Obchodování s cennými papíry, dále působila v útvaru Zpracování transakcí finančních a kapitálových trhů. Zde v letech 2007 až 2010 zastávala funkci výkonné manažerky. V červenci 2010 přešla do ČSOB Investiční společnosti, a.s., člen skupiny ČSOB na pozici manažer útvaru Zpracování operací. Od ledna 2012 do září 2012 byla členkou dozorčí rady ČSOB Asset Management, a.s., investiční společnost. V současné době řídí útvary Zpracování operací, Právní oddělení, oddělení Compliance officer a Řízení rizik.

Ing. Aleš Zíb – člen představenstva od 12.10.2012- do 30.9.2017

Je absolventem Českého vysokého učení technického, Fakulty jaderné a fyzikálně inženýrské a Vysoké školy ekonomické, Fakulty financí a účetnictví.

VÝROČNÍ ZPRÁVA

V roce 1999 byl zaměstnán v Investiční a Poštovní bance jako analytik v odboru investičního bankovníctví. V roce 2000 přešel do ČSOB, ve které působil nejprve v projektu Transakce, kde byl zodpovědný za oblast dceřiných společností IPB, od roku 2003 pracoval v útvaru Plánování a controlling jako vedoucí týmu Konsolidovaného plánování a controllingu. Od roku 2005 působil ve společnosti ČSOB Asset Management a.s., člen skupiny ČSOB, kde měl na starost oblast financí (účetnictví společnosti, účetnictví OPF, reporting, plánování, controlling a daně). Po sloučení společností ČSOB Investiční společnost, a.s., člen skupiny ČSOB, a ČSOB Asset Management, a.s., člen skupiny ČSOB se stal finančním ředitelem. V současné době řídí útvary Financí a Správy portfolií.

Dozorčí rada

Dirk Mampaey – člen od 10. 6. 2014 – předseda dozorčí rady od 30.11.2015 – do 30.8.2017

Je absolventem Stedelijk Hoger Instituut voor Technische Studie a Stedelijk Hoger Instituut voor Technische Studie (Belgie). Od roku 1989 působil na několika pozicích v Kreditetbank, Brusel. Od roku 1999 do roku 2000 působil v KBC Bank, Brusel jako náměstek generálního ředitele Central & Eastern Europe Division; v letech 2000-2010 působil na mezinárodním ředitelství jako asistent generálního ředitele pro Podporu navazujících středoevropských poboček KBC. Od ledna 2011 do dubna 2012 - generální ředitel General Koordinace Banking Strategie a divize expanze, člen Strategického výboru ve střední Evropě Kredyt Bank, Polsko. Od května 2012 do prosince 2012 působil na pozici Senior General Manager Corporate Services. Od ledna 2013 do současnosti působí v KBC Asset Management NV jako předseda výkonného výboru.

Johan Lema člen od 20.9.2017 – předseda dozorčí rady od 12.10.2017 - dosud

Je absolventem Sint-Leo College v Bruggách (Latin-Mathematics) a university v Gentu (Belgie). V letech 1996 – 1999 působil v KBC AM jako projektový manažer pro oblast právní dokumentace, 1999 – 2004 zastával funkci investičního manažera privátního investování v rámci KBC Private Equity, 2004 – 2006 působil ve funkci manažera pro korporátní vývoj v rámci KBC Group Corporate Development, v letech 2006 -2007 zastával funkci hlavního manažera korporátního vývoje pro KBC Group Strategy and Corporate Development (dále „Společnost“) a od roku 2008 působil v této Společnosti ve funkci generálního manažera. Od roku 2011 vykonává funkci výkonného ředitele společnosti KBC AM Group. V roce 2012 se stal členem řídicího výboru Business Unit Belgie, který je zodpovědný za podporu maloobchodu, soukromého bankovníctví a obchodní klientelu. Od 1. září 2017 se vrátil jako generální ředitel skupiny KBC Asset Management Group.

Ing. Marek Ditz – člen od 10.6.2014 – 23.3.2017

Vystudoval VŠE v Praze a Swiss Banking School v Curychu. V ČSOB působí od roku 1994. V roce 2005 byl Marek Ditz jmenován ředitelem divize Specializované a institucionální bankovníctví. V roce 2010 se stal vrchním ředitelem Korporátního a institucionálního bankovníctví, kde byl zodpovědný za distribuční síť 10 regionálních poboček zabezpečujících obsluhu firemních klientů, a dále za oblasti specializovaného financování, zahraničního obchodu a institucionálního bankovníctví, jež mimo jiné pokrývá obsluhu nebankovních finančních institucí, bank a vybraných subjektů veřejného sektoru.

VÝROČNÍ ZPRÁVA

Michal Babický – člen od 15.9. 2016 - dosud

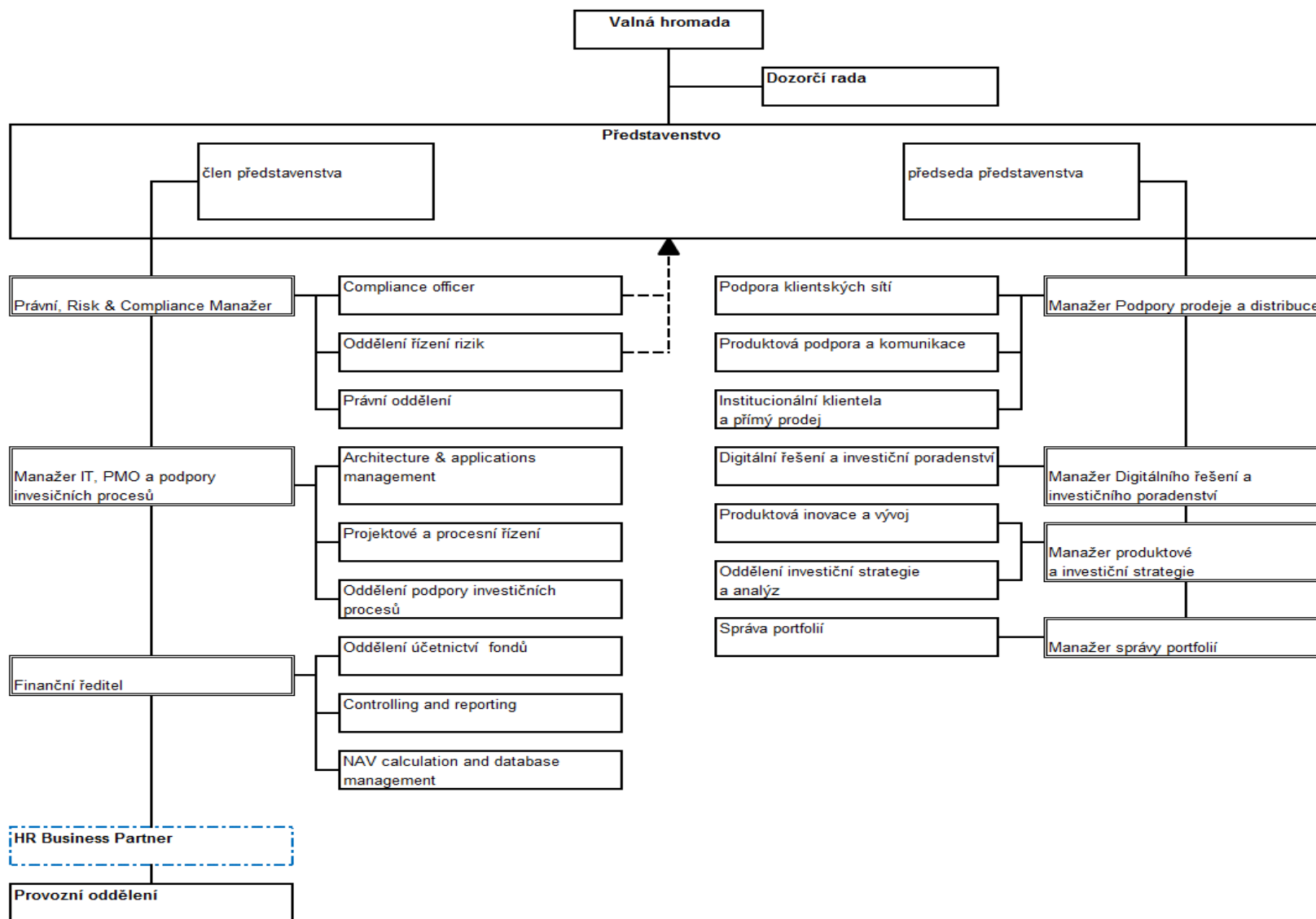
Absolvoval v roce 1997 Slezskou univerzitu, v roce 2005 získal ACCA certifikaci. Svou profesionální kariéru začal v KPMG jako asistent auditora. Následně pracoval na různých pozicích v oblasti financí a účetnictví mimo jiné pro společnosti Varta a Alpiq, a od února 2010 působí jako nezávislý konzultant pro oblast financí. V letech 2010 - 2016 byl nezávislým členem výboru pro audit Hypoteční banky a od září 2016 působí jako nezávislý člen dozorčí rady ČSOB Asset Management.

Ing. Petr Hutla – člen od 23.3.2017 – dosud

Absolvoval ČVUT v Praze (Fakulta Elektrotechnická).

Petr Hutla pracoval v letech 1983 až 1993 v Tesle Pardubice, od roku 1991 jako ekonomický náměstek Tesla Pardubice – RSD. V ČSOB pracuje od roku 1993, postupně jako ředitel pobočky Pardubice, hlavní pobočky Hradec Králové a hlavní pobočky Praha 1. Od roku 2000 do roku 2005 působil Petr Hutla jako vrchní ředitel útvaru Korporátní a institucionální klientela. V letech 2005 až 2006 působil na pozici vrchního ředitele pro Personální a strategické řízení, od roku 2006 do 15. listopadu 2009 na pozici vrchního ředitele útvaru Lidské zdroje a transformace. Od 27. února 2008 je Petr Hutla členem představenstva ČSOB. Od 16. listopadu 2009 do 31. prosince 2012 působil na pozici vrchního ředitele odpovědného za oblast Distribuce. Od 14. ledna 2009 do 31. prosince 2011 byl rovněž vedoucím organizační složky KBC Global Services Czech Branch. Od 1. ledna 2013 do 30. června 2014 byl Petr Hutla vrchním ředitelem odpovědným za oblast Specializované bankovníctví a pojištění. Od 1. července 2014 do 9. března 2015 byl odpovědný za oblast Integrované služby pro retailovou klientelu a od 1. října 2014 do 9. března 2015 také za oblast Změnová zóna; od 10. března 2015 do 31. ledna byl Petr Hutla odpovědný za oblast Retail (po spojení obou oblastí řízení) a od 1. února 2018 zastává pozici vrchního ředitele odpovědného za oblast Úvěry, Právní a CSR. Členství v orgánech jiných společností: Předseda dozorčí rady společnosti ČSOB Pojišťovna (ČR), České transplantační nadace (Karla Pavlíka) a Nadačního fondu Moderní léčba arytmií (ČR)

Vnitřní struktura společnosti



ČSOB Střednědobých dluhopisů, ČSOB Asset Management, a.s., investiční společnost, otevřený podílový fond

VÝROČNÍ ZPRÁVA

ČSOB Asset Management, a.s., investiční společnost, obhospodařovala k 31.12.2017 celkem 28 otevřených podílových fondů.

- ČSOB Akciový, ČSOB Asset Management, a.s., investiční společnost, otevřený podílový fond (ISIN 770000001170)
- ČSOB Dluhopisový, ČSOB Asset Management, a.s., investiční společnost, otevřený podílový fond (ISIN 770000001147 – kapitalizační třída, CZ0008472354 – dividendová třída)
- ČSOB bohatství, ČSOB Asset Management, a.s., investiční společnost, otevřený podílový fond (ISIN 77000000224)
- ČSOB institucionální konzervativní, ČSOB Asset Management, a.s., investiční společnost, otevřený podílový fond (ISIN 770020000228)
- ČSOB Akciový realitní, ČSOB Asset Management, a.s., investiční společnost, otevřený podílový fond (ISIN CZ0008472222)
- ČSOB Akciový – Střední a Východní Evropa, ČSOB Asset Management, a.s., investiční společnost, otevřený podílový fond (ISIN CZ0008472610 – kapitalizační třída, CZ0008474913 – fondová třída)
- ČSOB Vyvážený dividendový, ČSOB Asset Management, a.s., investiční společnost, otevřený podílový fond (ISIN CZ0008474228)
- ČSOB Private Banking Largo, ČSOB Asset Management, a.s., investiční společnost, otevřený podílový fond (ISIN CZ0008474590)
- ČSOB Private Banking Moderato, ČSOB Asset Management, a.s., investiční společnost, otevřený podílový fond (ISIN CZ0008474582)
- ČSOB Private Banking Presto, ČSOB Asset Management, a.s., investiční společnost, otevřený podílový fond (ISIN CZ0008474608)
- ČSOB Private Banking Moderato EUR, ČSOB Asset Management, a.s., investiční společnost, otevřený podílový fond (ISIN CZ0008474715)
- ČSOB Institucionální úrokový, ČSOB Asset Management, a.s., investiční společnost, otevřený podílový fond (ISIN CZ0008475167)
- ČSOB Institucionální dluhopisový, ČSOB Asset Management, a.s., investiční společnost, otevřený podílový fond (ISIN CZ0008475092)
- ČSOB Asset Management, a.s., investiční společnost, ČSOB Privátný, otevřený podílový fond*

ČSOB Střednědobých dluhopisů, ČSOB Asset Management, a.s., investiční společnost, otevřený podílový fond

VÝROČNÍ ZPRÁVA

- ČSOB Asset Management, a.s., investiční společnost, ČSOB Vyvážený, otevřený podílový fond*
- ČSOB Asset Management, a.s., investiční společnost, ČSOB Rastový, otevřený podílový fond*
- ČSOB Asset Management, a.s., investiční společnost, ČSOB Dlhopisový, otevřený podílový fond*
- ČSOB Asset Management, a.s., investiční společnost, ČSOB Svetový akciový, otevřený podílový fond*
- Securities Holdings Fund, ČSOB Asset Management, a.s., investiční společnost, otevřený podílový fond (fond je fondem kvalifikovaných investorů)
- PROFIT, ČSOB Asset Management, a.s., investiční společnost, otevřený podílový fond (fond je fondem kvalifikovaných investorů)
- Premium 3, ČSOB Asset Management, a.s., investiční společnost, otevřený podílový fond (fond je fondem kvalifikovaných investorů)
- Růstový podfond, Fond udržitelnosti Římskokatolické církve, investiční fond s proměnným základním kapitálem, a.s. (fond je fondem kvalifikovaných investorů)
- Výnosový podfond, Fond udržitelnosti Římskokatolické církve, investiční fond s proměnným základním kapitálem, a.s. (fond je fondem kvalifikovaných investorů)
- Nemovitostní podfond, Fond udržitelnosti Římskokatolické církve, investiční fond s proměnným základním kapitálem, a. s.
- Sokolovský fond, ČSOB Asset Management, a.s., investiční společnost, otevřený podílový fond (fond je fondem kvalifikovaných investorů)
- TERBERIN Fund, ČSOB Asset Management, a.s., investiční společnost, otevřený podílový fond (fond je fondem kvalifikovaných investorů)
- ČSOB Private Banking Wealth Office I., ČSOB Asset Management, a.s., investiční společnost, otevřený podílový fond (fond je fondem kvalifikovaných investorů)
- ČSOB Institucionální Portfolio Plus, ČSOB Asset Management, a.s., investiční společnost, otevřený podílový fond (fond je fondem kvalifikovaných investorů)

* Výroční zprávy těchto fondů jsou zpracovány na základě zákona o kolektivním investování č. 203/2011 Z.z. v platném znění a jsou k dispozici na www.csobinvesticie.sk

ČSOB Střednědobých dluhopisů, ČSOB Asset Management, a.s., investiční společnost, otevřený podílový fond

VÝROČNÍ ZPRÁVA

Fondový kapitál obhospodařovaných fondů k 31.12.2017

Zkrácený název fondu	Fondový kapitál v CZK
ČSOB Akciový	1 812 259 411
ČSOB Dluhopisový, kap.třída	321 174 392
ČSOB Dluhopisový, div.třída	118 323 178
ČSOB bohatství	9 227 483 159
ČSOB konzervativní	221 472 386
ČSOB Akciový realitní	470 031 216
ČSOB Akciový – Střední a Východní Evropa, kap.třída	291 353 745
ČSOB Akciový – Střední a Východní Evropa, fond.třída	296 916 115
ČSOB Vyvážený dividendový	1 502 907 122
ČSOB Private Banking Largo	1 415 558 092
ČSOB Private Banking Moderato	4 312 008 132
ČSOB Private Banking Presto	847 966 548
ČSOB Private Banking Moderato EUR	134 140 350
ČSOB Institucionální úrokový	917 528 649
ČSOB Institucionální dluhopisový	391 425 557

Zkrácený název fondu	Fondový kapitál v EUR
ČSOB Privátny	34 310 589
ČSOB Vyvážený	18 195 258
ČSOB Rastový	19 789 580
ČSOB Dluhopisový	3 246 966
ČSOB Svetový akciový	5 985 095

Společnost nevlastní žádné vlastní akcie.

Údaje o průměrném přepočteném počtu zaměstnanců Společnosti: 73

Údaje o průměrném přepočteném počtu vedoucích pracovníků Společnosti: 2

Údaje o soudních nebo rozhodčích sporech, které se týkají majetku nebo nároku podílníků podílového fondu, jestliže hodnota předmětu sporu převyšuje 5 % hodnoty majetku podílového fondu v rozhodném období

Společnost při jednání na svůj účet ani při jednání na účet investičních fondů není účastníkem žádného soudního nebo rozhodčího sporu, jehož hodnota by přesahovala 5 % majetku společnosti nebo investičního fondu.

Zpráva o vztazích mezi ovládající osobou a osobou ovládanou a mezi ovládanou osobou a osobami ovládanými stejnou ovládající osobou zpracovaná podle ust. § 82 zákona č. 90/2012 Sb., o obchodních společnostech a družstvech (zákon o obchodních korporacích) je obsažena ve výroční zprávě společnosti ČSOB Asset Management, a.s., investiční společnost.

ČSOB Střednědobých dluhopisů, ČSOB Asset Management, a.s., investiční společnost, otevřený podílový fond

VÝROČNÍ ZPRÁVA

Obhospodařováním majetku byli pověřeni:

Ing. Radim Kotrouš, CFA

nar.: 16.8.1975

vzdělání: VŠE v Praze, Fakulta národohospodářská

praxe: 17 let na kapitálovém trhu

Ing. Martin Horák

nar: 13.4.1975

vzdělání: Bankovní management - Investiční bankovníctví, Bankovní Institut VŠ v Praze

praxe: 20 let na kapitálovém trhu

Depozitářem fondu byla v rozhodném období Československá obchodní banka, a.s, IČ 00001350, se sídlem Praha 5, Radlická 333/150, PSČ: 150 57, zapsaná v obchodním rejstříku vedeném Městským soudem v Praze, oddíl B.XXXVI, vložka 46.

Činnost obchodníka s cennými papíry v rozhodném období především vykonávali:

Československá obchodní banka, a.s., IČ:00001350, Radlická 333/150, Praha 5,PSČ 150 57

Česká spořitelna, a.s. IČ: 45244782, sídlo: Praha 4, Olbrachtova 1929/62, PSČ 140 00

Komerční banka, a.s. IČ: 45317054, sídlo: Praha 1, Na Příkopě 33 čp. 969, PSČ 114 07

Citibank Europe plc, organizační složka, IČ: 28198131, Bucharova 2641/14, Praha 5, PSČ 158 02

Identifikační údaje každé osoby oprávněné poskytnout investiční služby, která vykonávala činnosti hlavního podpůrce ve vztahu k majetku fondu kolektivního investování, v rozhodném období, a údaj o době, po kterou tuto činnosti vykonává

Investiční společnost neuzavřela s žádnou osobou smlouvu na činnost hlavního podpůrce podílového fondu dle ustanovení § 85 až 91 zákona č. 240/2013 Sb., o investičních společnostech a investičních fondech.

Metody, které byly zvoleny pro hodnocení rizik spojených s technikami a nástroji k efektivnímu obhospodařování fondů pod správou Společnosti.

Pro výpočet celkové expozice fondu se využívá závazková metoda. Deriváty jsou sjednávány pro řízení měnového rizika.

Seznam protistran, s nimiž je možno uzavírat tyto deriváty je následující: Citibank Europe plc / Prague, Česká spořitelna, a.s., Československá obchodní banka, a.s., ING Bank NV/Prague, Komerční banka, a.s., PPF banka a.s.

Investice do podílových listů v sobě obsahuje riziko výkyvů aktuální hodnoty podílového listu; rizikový profil podílového fondu je vyjádřen především syntetickým ukazatelem – SRRI (synthetic risk and reward indicator). Syntetický ukazatel zobrazuje proměnlivost hodnoty podílového listu a tím i rizikovost investice. Je odvozen pouze z historického vývoje hodnoty investice a má tudíž omezené využití pro předpověď vývoje rizikovosti takové investice do budoucna. Zavedení tohoto ukazatele vychází z právních předpisů v souvislosti s Evropskou směrnicí UCITS IV. Ukazatel má umožnit srovnání rizikovosti standardních investičních fondů v rámci Evropské unie. Ukazatel se může lišit od produktového skóre stanoveného podle interní metodiky ČSOB. Syntetický ukazatel rizika a výnosu je uveden v dokumentu Sdělení klíčových informací pro investory, který nahrazuje zjednodušený statut fondu a je možné jej nalézt na webových stránkách jednotlivých fondů z nabídky ČSOB.

ČSOB Střednědobých dluhopisů, ČSOB Asset Management, a.s., investiční společnost, otevřený podílový fond

VÝROČNÍ ZPRÁVA

Údaje o podstatných změnách údajů uvedených ve statutu, ke kterým došlo v průběhu účetního období

K žádným podstatným změnám ve statutu fondu nedošlo.

Údaje o mzdách, úplatách a obdobných příjmech pracovníků nebo vedoucích osob, které mohou být považovány za odměny, vyplacených obhospodařovatelem investičního fondu těm z jeho pracovníků nebo vedoucím osobám, jejichž činnost má podstatný vliv na rizikový profil tohoto fondu.

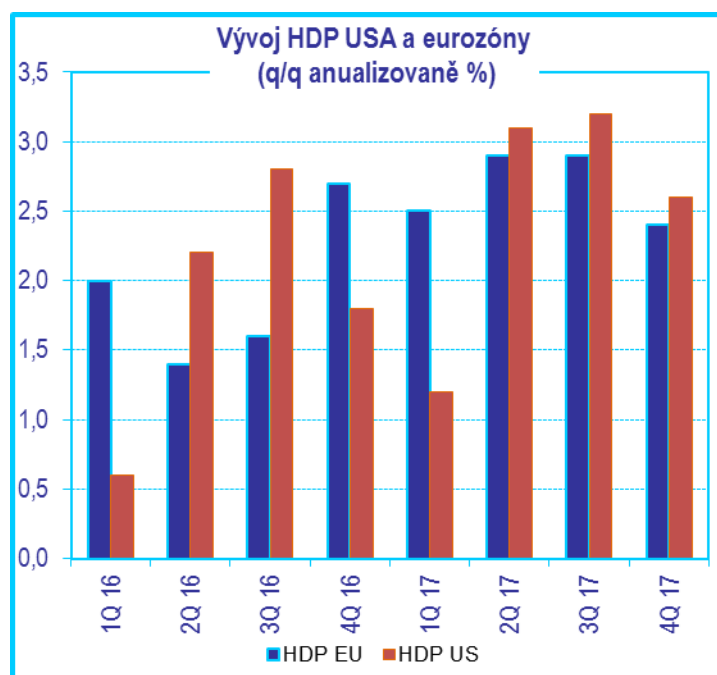
Tyto údaje jsou obsaženy v příloze účetní závěrky Společnosti za rok 2017.

Ekonomický vývoj v ČR a vývoj na finančních trzích v roce 2017

Globální ekonomická situace

Americký HDP ve 4Q 17 zpomalil na 2,9 % (mezičtvrtletně, přepočteno na roční bázi), po 1,2 % v 1Q, 3,1 % ve 2Q a 3,2 % ve 3Q. Nejsilnější růst spotřebitelských výdajů za poslední tři roky vyústil ve výrazný nárůst dovozu. Za celý rok 2017 rostla americká ekonomika o 2,3 % - zrychlila tak z 1,5 % za rok 2016, čemuž pomohla zejména silná domácí poptávka. Míra nezaměstnanosti poklesla na sedmnáctileté minimum (4,1 %). V ekonomice vznikalo v průměru více než 170 tisíc pracovních míst měsíčně. Jde o velmi příznivý vývoj vzhledem k tomu, že některé údaje byly negativně ovlivněny kvůli nebývale silné hurikánové sezóně.

HDP eurozóny ve 4Q 17 udržel slušné tempo 2,4 % (mezičtvrtletně, přepočteno na roční bázi), po 2,5 % v 1Q, 2,9 %, ve 2Q a 2,9 % ve 3Q. Za celý rok 2017 však eurozóna dosáhla rychlejšího růstu než USA – s 2,5 % ročně šlo o nejlepší roční výsledek za poslední dekádu (v roce 2007 vzrostla o 3 %). Nadprůměrně rostly soukromé investice, příznivě se ale vyvíjela i spotřeba.



Pozn. Ekonomika USA představuje necelou čtvrtinu světového hospodářství.

Růst čínské ekonomiky dosáhl za rok 2017 tempa 6,9 % meziročně, čímž předstihl jak vládní cíl nastavený na 6,5 %, tak odhady trhu. Jde o zlepšení oproti roku 2016, kdy ekonomika Číny rostla o 6,7 %, tedy nejpomalejším tempem za 26 let. V dalších letech však lze očekávat zpomalení čínské ekonomické aktivity vzhledem k vládní politice, která si v následující pětiletce klade za cíl udržet v zemi finanční stabilitu.

V souladu s MMF předpovídáme růst světové ekonomiky o 3,7 % pro rok 2018. Ekonomickou aktivitu by měly táhnout především vyspělé trhy, ale i Čína.

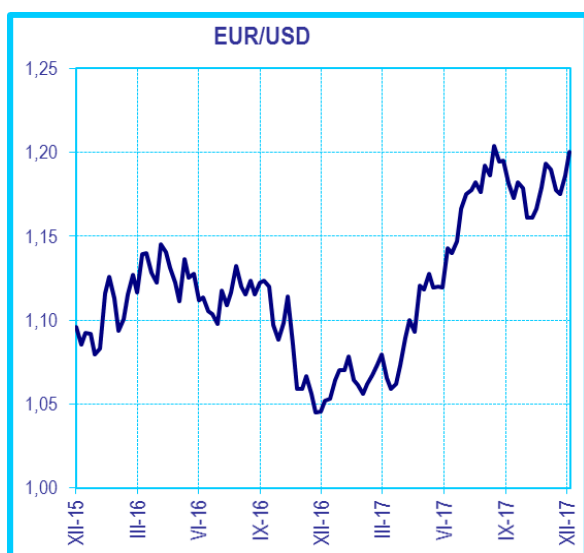
Měnová politika zůstává po celém světě nadále relativně uvolněná (podporující růst hospodářství). Fed však po dlouhé době splnil přesně to, co indikoval (a trh v to nevěřil), a sice trojí zvýšení sazeb v jednom

VÝROČNÍ ZPRÁVA

roce. USA jsou také zatím jedinou velkou vyspělou zemí, kde centrální banka sazby pravidelně zvyšuje a činí tak navzdory tomu, že ukazatele jádrové inflace stále nedosahují cílovaných hodnot. Celková spotřebitelská inflace se na začátku roku 2017 výrazně zvedla, potom ale zvolnila tempo a po většinu 2. pololetí kolísala kolem 2 %.

Evropská centrální banka (ECB) rozhodla o prodloužení programu kvantitativního uvolňování do září 2018 ve sníženém objemu. Nákup dluhových instrumentů od ledna 2018 pokračuje tempem 30 miliard eur měsíčně. Program by měl pomoci dosáhnout cílené 2% inflace a současně podpořit hospodářský růst. Úrokové sazby zůstávají beze změny a o jejich případném navýšení se zatím nediskutuje.

Vývoj na hlavním měnovém páru EUR/USD odrážel očekávání trhů ohledně směřování měnových politik hlavních vyspělých regionů (USA a EU). Výhled růstu amerických sazeb se snižoval s přicházejícími slabšími makrodaty, zatímco v eurozóně se stále hlasitěji ozývaly „jestřábí“ hlasy (zejména z Německa) volající po omezení extrémně uvolněné měnové politiky. Na kurzu amerického dolaru se také podepsala nejistota spojená s politikou Donalda Trumpa. Za poslední rok společná evropská měna posílila proti dolaru o 14,2 %.

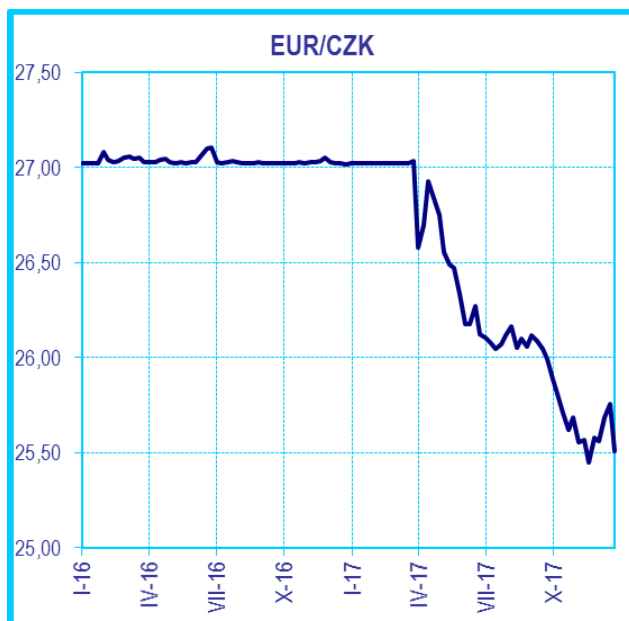


Ekonomická situace v České republice

Hrubý domácí produkt vzrostl v roce 2017 o 4,5 % oproti roku 2016. Hlavním faktorem celoročního růstu byla zahraniční poptávka. Stablní růst se projevil na míře nezaměstnanosti, která klesla na 3,8 %. ČR tak měla podle posledních dat Eurostatu nejnižší míru nezaměstnanosti v celé EU. Příznivá ekonomická situace podporovala růst spotřeby. Maloobchodní tržby očištěné o kalendářní vlivy se v prosinci zvýšily o 2,2 %.

Česká národní banka (ČNB) 6. dubna 2017 po více než 3 letech opustila intervenční režim, který spočíval v udržování slabší koruny. Ta do konce roku posílila k hodnotě 25,54 koruny za euro. Za rok 2017 zaznamenala česká měna největší posílení z relevantních světových měn – vůči euru zhodnotila o 5,9 % a vůči dolaru dokonce o 20,7 %. Protože se inflace v ČR již pohybuje stabilně nad 2% cílem centrální banky, ČNB v obavách z možného přehřátí trhu do konce roku dvakrát zvýšila úrokovou sazbu.

VÝROČNÍ ZPRÁVA



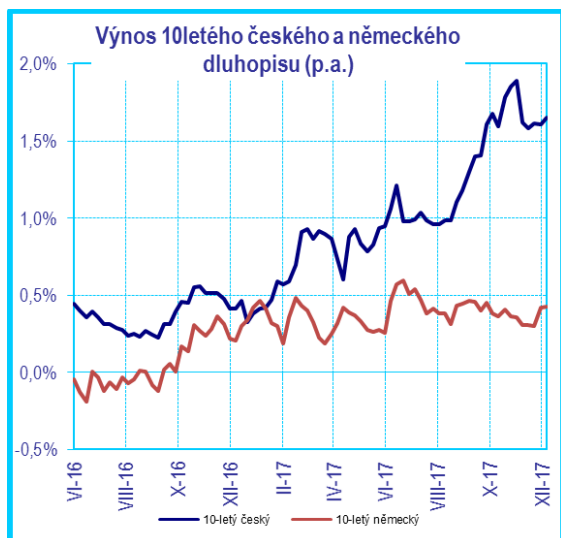
Dluhopisové trhy

Vývoj na trzích dluhopisů byl poměrně volatilní. Výnosy 10letých amerických státních dluhopisů postupně klesaly z úrovně kolem 2,45 % (ceny dluhopisů rostly) se snižující se důvěrou v Trumpovu schopnost prosadit klíčové prorůstové reformy. Z ekonomiky začala přicházet slabší data, zejména o inflaci. Koncem roku se ale situace změnila. Byla schválena masivní daňová reforma, která by mohla nastartovat rychlejší růst HDP a potažmo inflace, tudíž nelze vyloučit, že centrální banka v utahování měnové politiky v roce 2018 ještě přitvrdí. Celoroční pokles výnosů dluhopisů byl nakonec mírný (-4 b.b.).

V Evropě ovlivňovaly trh dluhopisů zejména zprávy z ECB a vnímání politického rizika. Prezident ECB Mario Draghi si začal postupně připravovat půdu pro omezení stimulačních programů, což způsobilo růst dluhopisových výnosů (pokles cen) napříč tržním spektrem. 10letý německý bond nesl ke konci roku 0,43 %, jeho výnos tak stoupl za poslední rok o 22 b.b. Z politických událostí v Evropě byly nejdůležitější francouzské a německé volby. Ty nakonec nedopadly výrazným úspěchem antisystémových stran, jak se část trhu obávala. Pokles rizikové averze se promítl do snížení rizikových přírůžek periferních dluhopisů.

Trh s českými dluhopisy byl v 1Q 17 značně ovlivněn očekáváním ukončení měnového závazku ČNB. Na 2leté splatnosti se české dluhopisy chvílemi obchodovaly dokonce s nižším výnosem než dluhopisy Švýcarska, které jsou nejnižší úročenými dluhopisy na světě. Anomálie ale skončily spolu s intervencemi, po jejichž ukončení výnosy razantně stouply. Tento vývoj navíc umocnilo dvojnásobné zvýšení základní sazby ČNB. Na 10leté splatnosti se výnosy zvedly o 1,29 p.b. na 1,74 %.

VÝROČNÍ ZPRÁVA

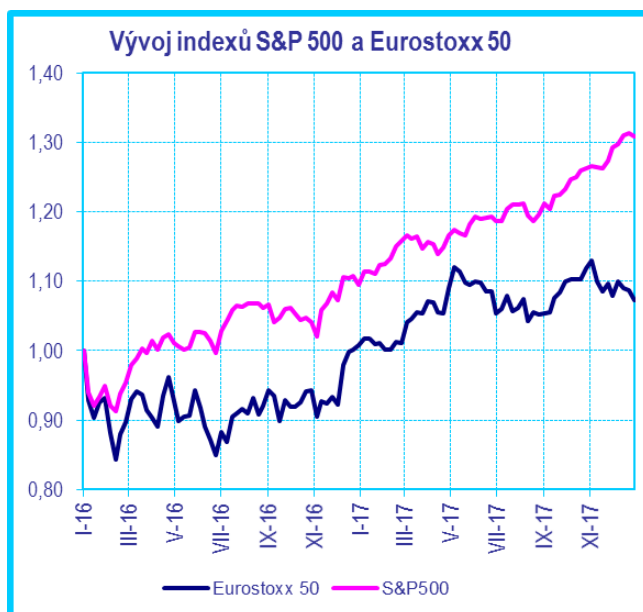


Akciové trhy

Ceny amerických akcií v roce 2017 vzrostly na nová historická maxima, pomáhaly jim zejména slušné výsledky firem, které za rok 2017 oznámily v průměru 11% růst zisků. Indexy S&P 500 a Dow Jones vykázaly 9 měsíců růstu v řadě, což je nejdelší „vítězná série“ od roku 1959. S&P 500 si od začátku roku připsal 19,4 %. Pro českého investora, který se nezajistil proti měnovému riziku, však byly tyto výsledky zhoršeny 17,1% oslabením amerického dolaru proti koruně.

Ze sektorového hlediska patřily mezi poražené těžba ropy a plynu se zhruba 4% propadem cen akcií. Naopak absolutním vítězem s téměř 37% cenovým růstem byly informační technologie. O více než 20 % zdražily také akcie ze sektoru základních materiálů, zboží dlouhodobé spotřeby, financí a zdravotní péče.

Pro srovnání celosvětový index vyspělých trhů MSCI World All Countries stoupl ve sledovaném období o 21,6 % (24,7 % včetně dividend), vyjádřeno taktéž v dolarech.



VÝROČNÍ ZPRÁVA

Pro evropské akcie bylo zejména první pololetí velmi úspěšné, pomáhal jim dobrý vývoj ziskovosti firem, pokračující uvolněná měnová politika ECB a slabé euro. Investoři díky příznivým výsledkům nizozemských a poté francouzských voleb významně přehodnotili politická rizika regionu. Po letním posílení eura ale začaly evropské akcie za svými americkými protějšky zaostávat. Za celý rok si panevropský Eurostoxx 50 nakonec připsal pouze 6,5 % (10,0 % včetně dividend). Silně zastoupený bankovní sektor vykázal mírně nadprůměrnou roční výkonnost 8,1 %. Evropské banky nadále čelí tlaku na ziskové marže v důsledku přetrvávajících nízkých úroků a zvýšených nákladů pramenících z přísnější regulace, nicméně pozitivně se na jejich hospodaření promítl zdravý růst úvěrů, který s sebou přinesla prosperující ekonomika. Ze západoevropských trhů patřilo mezi nejlepší Německo (index DAX vč. dividend zhodnotil o 12,5 %), kde ukazatele investorské a podnikatelské nálady dosahovaly rekordních hodnot a ekonomika prosperovala. Výrazný růst zaznamenaly ale také periferní trhy - nadprůměrnou výkonnost vykázaly italské akcie sdružené v indexu FTSE MIB (+13,6 %). Relativně slabší výkon v přepočtu naopak zaznamenal britský index FTSE 100, který sice vzrostl o 7,6 %, značnou část těchto zisků ale odmazala slabší libra vůči euru (-4 %). Proces brexitu nadále provází nejistota, a to zejména v otázce, jakého druhu dohody nakonec Británie s EU dosáhne.

Středoevropské akcie mají za sebou výjimečně úspěšný rok. Více než 20% růst si v lokálních měnách připsaly polský WIG 20 (26,4 %) i maďarský BUX (23 % vč. dividend).

Pražská burza za rok 2017 vzrostla o 17 % (22,5 % vč. dividend). Mezi nejúspěšnějšími tituly byly s více než 100% zhodnocením Unipetrol, kterému pomohly rekordní zisky, a Fortuna, u níž se postupně zvyšovala nabídka na odkoupení zbývajících akcií ze strany většinového akcionáře, skupiny Penta, a rovněž se projevil růst ziskovosti po mezinárodní expanzi. Zhruba 50% růstem ceny akcií se mohla pochlubit také CETV.

V širším regionu se nedařilo ruským akciím, když ruský index v lokální měně MOEX (dříve MICEX) klesl o 5,5 %. Ztráty ale mohl měnově nezajištěným investorům nahradit silnější rubl, který od začátku roku posílil vůči dolaru o 6,7 %. V lokální měně výrazně zdražily turecké akcie (index BIST 100 + 47,6 %), v tomto případě ale měnový pohyb uškodil, když turecká lira ve sledovaném období znehodnotila vůči euru o 18,7 %.

Úspěšný byl rok 2017 v Asii, kde akciové trhy nedokázaly rozhodit ani zostřené vztahy mezi USA a Severní Koreou. V Japonsku pomáhal akciím pokračující program „Abenomiky“, který spočívá v uvolněné měnové politice. Relativně slabší jen vyhovoval exportně zaměřeným společnostem, kterým díky tomu rostly zisky. Japonský Nikkei vzrostl za rok o 19,1 %.

Nakonec jen pozvolné zpomalení růstu čínské ekonomiky vedlo ke snížení obav z jejího „tvrdého přistání“. Riziky pro bankovní sektor a finanční stabilitu Číny ale zůstávají enormní nárůst úvěrů a stínové bankovníctví. Hongkongský akciový index Hang Seng přidal za rok 36 %, s více než 100% zhodnocením přispěla k jeho růstu čínská internetová společnost Tencent, jejíž tržní kapitalizace překročila 500 miliard USD a v jednu chvíli dokonce překonala tržní hodnotu Facebooku. Z dalších čínských technologických firem bodovala Alibaba, jejíž akcie za rok zdražily na NYSE téměř na dvojnásobek.

Slušnou výkonnost zaznamenaly také další trhy ze skupiny zemí BRIC. Brazílské akcie zdražily o 26,9 % a indické o 27,9 %, přičemž indická rupie navíc za rok posílila o 6,5 %.

ČSOB Střednědobých dluhopisů, ČSOB Asset Management, a.s., investiční společnost, otevřený podílový fond

VÝROČNÍ ZPRÁVA

Vývoj činnosti fondu

Investice do fondu byly prováděny v souladu s investiční strategií a statutem fondu. Investice byly směřovány zejména do dluhopisů denominovaných v českých korunách. Většina portfolia byla alokována do státních dluhopisů po celé délce výnosové křivky. Menší část portfolia byla zainvestována do českých podnikových dluhopisů, popřípadě do obligací významných světových bank a korporací. V souladu s investiční strategií byla alokována maximální možná část peněžních prostředků do dluhových cenných papírů, neboť v prostředí velmi nízkých úrokových sazeb jsou výnosy na běžném účtu, jakož i na krátkodobých termínovaných vkladech mizivé.

Na základě rozhodnutí CNB fond v únoru 2018 změnil název na ČSOB Dluhopisový, ČSOB Asset Management, a.s., investiční společnost, otevřený podílový fond

Na konci roku 2017 činil podíl dluhových cenných papírů na celkových aktivech 98,97 %.

Hodnota podílového listu kapitalizační třídy v roce 2017 mírně poklesla z 1,5219 Kč na hodnotu 1,4831 Kč a v procentuálním vyjádření o 2,55 %. Hodnota podílového listu dividendové třídy mírně poklesla z 1,0178 Kč na 0,9959 Kč, v procentuálním vyjádření tedy o 2,15 %

Fondový kapitál kapitalizační třídy se v roce 2017 snížil z 512 mil. Kč na 321,17 mil. Kč. Fondový kapitál dividendové třídy se v roce 2017 snížil z 206 mil. Kč na 118,32 mil. Kč

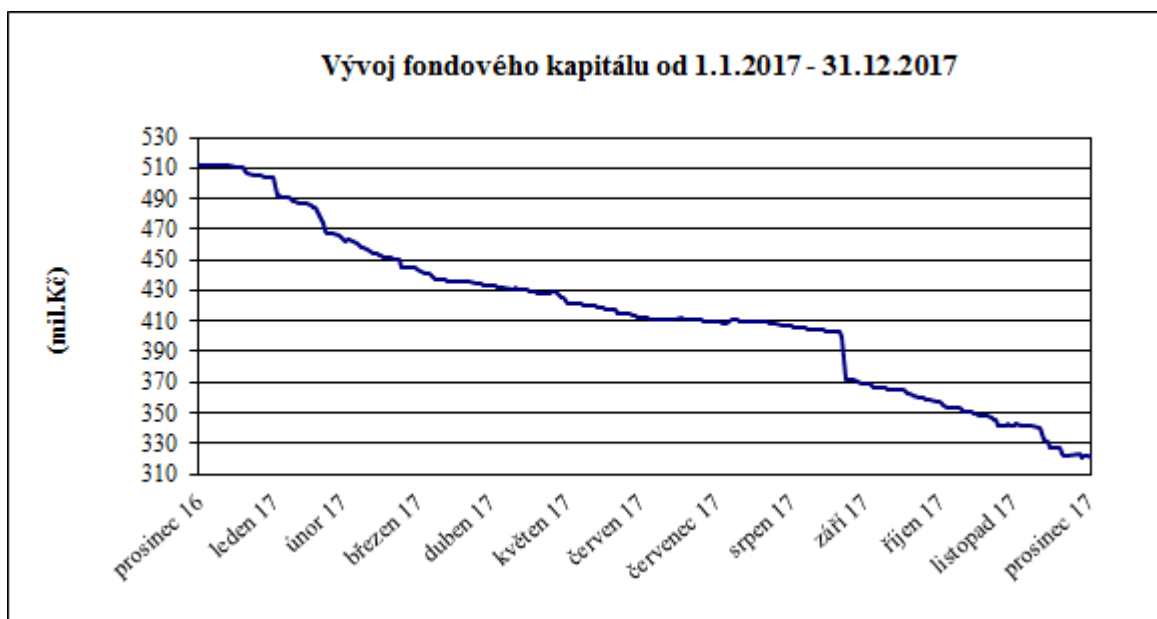
Vývoj hodnoty podílového listu a celkového Fondového kapitálu v rozhodném období

- kapitalizační třída



ČSOB Střednědobých dluhopisů, ČSOB Asset Management, a.s., investiční společnost, otevřený podílový fond

VÝROČNÍ ZPRÁVA



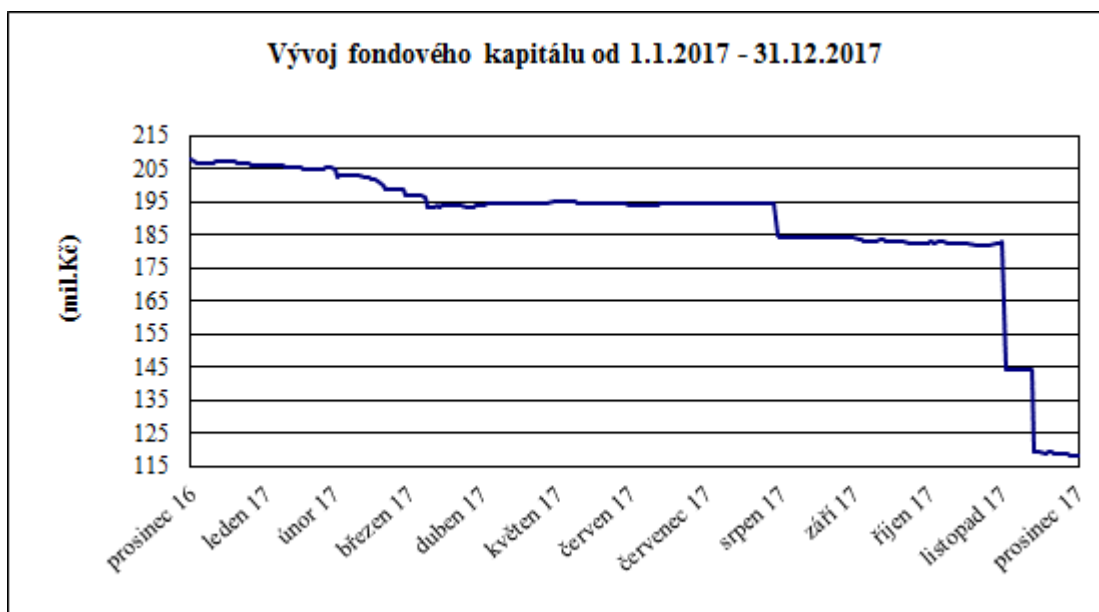
Vývoj hodnoty podílového listu a celkového Fondového kapitálu v rozhodném období

- dividendová třída



ČSOB Střednědobých dluhopisů, ČSOB Asset Management, a.s., investiční společnost, otevřený podílový fond

VÝROČNÍ ZPRÁVA



Vývoj základních ekonomických ukazatelů fondu

- kapitalizační třída

k 31.12.	Fondový kapitál na PL (Kč)	Fondový kapitál (Kč)	Zisk nebo ztráta po zdanění (Kč)
2013	1,4061	599 922 981	-2 474 549
2014	1,5236	647 919 119	48 741 758
2015	1,5237	565 617 927	-103 466
2016	1,5219	512 217 884	-822 146
2017	1,4831	321 174 392	-10 991 601

- dividendová třída

k 31.12.	Fondový kapitál na PL (Kč)	Fondový kapitál (Kč)	Zisk nebo ztráta po zdanění (Kč)
2013	1,0151	365 970 736	2 591 439
2014	1,0256	266 296 220	5 566 938
2015	1,0193	247 140 210	227 989
2016	1,0178	207 570 491	1 252 017
2017	0,9959	118 323 178	-3 346 963

ČSOB Střednědobých dluhopisů, ČSOB Asset Management, a.s., investiční společnost, otevřený podílový fond

VÝROČNÍ ZPRÁVA

Počet vydaných a odkoupených podílových listů

- kapitalizační třída

		Vydané PL		Odkoupené PL		objem emise
		ks	Kč	ks	Kč	
leden	2017	433 489	658 534	4 983 539	7 579 185	332 012 049
únor	2017	246 636	371 865	24 815 417	37 446 298	307 443 268
březen	2017	204 796	308 041	12 787 894	19 246 500	294 860 170
duben	2017	341 941	513 212	6 439 303	9 668 266	288 762 808
květen	2017	1 554 050	2 340 666	10 840 711	16 331 769	279 476 147
červen	2017	193 146	290 973	4 864 643	7 324 089	274 804 650
červenec	2017	225 207	338 410	2 798 917	4 205 205	272 230 940
srpen	2017	1 672 649	2 513 639	3 102 089	4 661 376	270 801 500
září	2017	113 921	170 881	24 085 856	36 116 017	246 829 565
říjen	2017	123 812	184 231	7 028 034	10 460 483	239 925 343
listopad	2017	186 955	277 215	10 081 342	14 941 770	230 030 956
prosinec	2017	105 913	157 338	13 579 801	20 197 695	216 557 068
Celkem		5 402 515	8 125 004,64	125 407 546	188 178 655	

Počet vydaných a odkoupených podílových listů

- dividendová třída

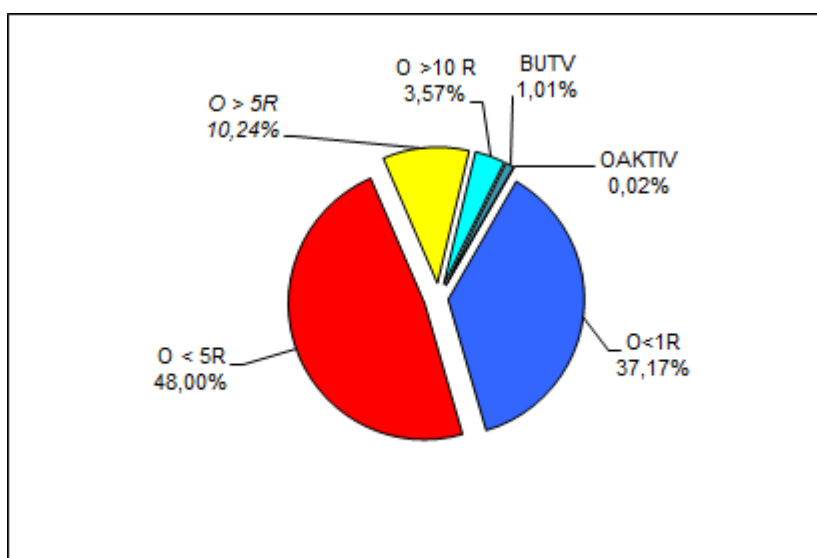
		Vydané PL		Odkoupené PL		objem emise
		ks	Kč	ks	Kč	
leden	2017	0	0	0	0	203 932 692
únor	2017	7 916	7 999	0	0	203 940 608
březen	2017	15 942	15 999	7 827 149	7 851 558	196 129 401
duben	2017	0	0	2 942 041	2 946 748	193 187 360
květen	2017	15 894	15 999	0	0	193 203 254
červen	2017	7 964	7 999	0	0	193 211 218
červenec	2017	0	0	0	0	193 211 218
srpen	2017	15 897	16 000	10 000 000	10 062 000	183 227 115
září	2017	0	0	0	0	183 227 115
říjen	2017	7 983	8 000	0	0	183 235 098
listopad	2017	16 060	15 999	0	0	183 251 158
prosinec	2017	0	0	64 445 859	64 312 312	118 805 299
Celkem		87 656	87 994	85 215 049	85 172 618	

ČSOB Střednědobých dluhopisů, ČSOB Asset Management, a.s., investiční společnost, otevřený podílový fond

VÝROČNÍ ZPRÁVA

Skladba majetku k 31.12.2017

	Kod	Hodnota v tis Kč	%podíl na celkových aktivech
obligace <1R	O < 1R	163 564	37,17%
obligace < 5R (1 až 5R)	O < 5R	211 216	48,00%
obligace > 5R (5 až 7 R)	O > 5R	45 075	10,24%
obligace > 10 R	O > 10R	15 695	3,57%
pohledávky za bankami	BUTV	4 443	1,01%
ostatní aktiva	OAKTIV	69	0,02%



CP s reálnou hodnotou vyšší jak 1 % na majetku fondu

Název cenného papíru	ISIN cenného papíru	Země emitenta	Celková cena pořízení (tis.Kč)	Celková reálná hodnota (tis.Kč)	Počet CP
ST. DLUHOPIS 4,6 8/18	CZ0001000822	CZ	18 121	16 641	1 600
CZGB 3,75 12/09/2020	CZ0001001317	CZ	31 149	30 897	2 800
CZGB 5 11/04/2019	CZ0001002471	CZ	9 903	9 306	850
CZGB 5.7 05/25/24	CZ0001002547	CZ	6 803	6 646	500
CZGB 3.85 09/29/21	CZ0001002851	CZ	21 955	22 657	2 000
CESKA FL 09/22/18	XS0680917647	CZ	45 000	45 325	450
CZGB 4,7 12/09/22	CZ0001001945	CZ	43 758	42 042	3 500
BNP PARIBAS 01/25/18	XS0877209188	FR	15 000	15 037	15
CREDIT AGRICOLE CIB Float 02/01/18	XS0880210702	FR	20 000	20 068	20
LEASEPLAN Float 02/05/18	XS0885329614	NL	18 000	18 088	9
SOCGEN FL 05/02/2018	XS0922134639	FR	18 000	18 054	6
HYPONOE GRUPPE Float 05/22/18	AT0000A10GJ2	AT	10 000	10 033	100
CESKE DRAHY Float 07/25/18	CZ0003510885	CZ	19 901	20 317	5

ČSOB Střednědobých dluhopisů, ČSOB Asset Management, a.s., investiční společnost, otevřený podílový fond

VÝROČNÍ ZPRÁVA

Název cenného papíru	ISIN cenného papíru	Země emitenta	Celková cena pořízení (tis.Kč)	Celková reálná hodnota (tis.Kč)	Počet CP
CZGB 1,5 10/29/19	CZ0001003834	CZ	36 604	35 898	3 500
CZECH REPUBLIC 2.4 09/17/25	CZ0001004253	CZ	11 860	10 844	1 000
CETELE FLOAT 10/08/19	CZ0003511529	CZ	9 000	9 093	3
CZGB FL 09/12/20	CZ0001004113	CZ	5 092	5 130	500
LLOYDS BANK PLC Float 12/01/21	XS1143451992	GB	19 000	19 178	190
ERSTE GROUP Float 12/02/19	AT0000A1AU6	AT	18 991	19 101	1 900
CZECH REPUBLIC 0.45 10/25/23	CZ0001004600	CZ	10 200	9 679	1 000
NIBC BANK Float 01/20/21	XS1348933380	NL	8 500	8 526	85
BPCE SA Float 02/04/23	FR0013110103	FR	18 000	18 277	6
CREDIT SUISSE AG LONDON Float 03/08/23	XS1355060952	GB	10 547	10 474	98
DEUTSCHE BANK AG LONDON Float 06/23/21	XS1437011585	GB	9 441	9 387	90
CZECH REPUBLIC 1 06/26/26	CZ0001004469	CZ	5 355	4 852	500

Údaje a skutečnosti podle § 21 zákona č. 563/1991 sb., o účetnictví

Finanční a nefinanční informace o skutečnostech, které nastaly až po rozvahovém dni a jsou významné pro naplnění účelu zprávy

Po rozvahovém dni nenastaly finanční a nefinanční informace, které by byly významné pro naplnění účelu výroční zprávy.

Informace o předpokládaném vývoji činnosti fondu

Fond v roce 2018 nepředpokládá změny své investiční politiky. Hlavním úkolem Fondu v roce 2018 je investovat shromážděný kapitál v souladu s investiční strategií, limity a výnosovými očekáváními podílníků a vytvořit tak předpoklady pro dlouhodobě stabilní výnosy Fondu a růst objemu jeho majetku.

Informace o rizicích vyplývajících z použití investičních instrumentů a o cílech a metodách jejich řízení

Cílem řízení rizik Fondu je minimalizace rizik souvisejících s činností Fondu při dodržení investiční strategie Fondu.

Za účelem hodnocení rizik spojených s technikami a nástroji k efektivnímu obhospodařování Fondu byly zvoleny metody identifikující jednotlivá podstatná rizika, kterými jsou:

- Tržní riziko (úrokové, měnové, akciové a komoditní) – investiční společnost řídí toto riziko monitorováním a dodržováním kvantitativních limitů a využitím derivátů.
- Úvěrové riziko - toto riziko investiční společnost minimalizuje zejména výběrem protistran dosahujících určitou úroveň ratingu, nastavením objemových limitů na pohledávky vůči jednotlivým protistranám, diverzifikací a vhodnými smluvními ujednáními.

ČSOB Střednědobých dluhopisů, ČSOB Asset Management, a.s., investiční společnost, otevřený podílový fond

VÝROČNÍ ZPRÁVA

- c) Riziko vypořádání - tato rizika jsou minimalizována zejména výběrem kredibilních protistran, vypořádáváním transakcí s investičními nástroji v rámci spolehlivých vypořádacích systémů a v případě transakcí s nemovitostními aktivy ošetřením kvalitními právními instituty.
- d) Riziko likvidity – investiční společnost řídí toto riziko udržováním minimálního objemu likvidních prostředků ve Fondu a dalšími opatřeními v souladu s obecně závaznými právními předpisy.
- e) Riziko související s investičním zaměřením Fondu na určité průmyslové odvětví, státy či regiony, jiné části trhu nebo určité druhy aktiv - toto systematické riziko je řešeno diverzifikací, tj. rozložením investic.
- f) Riziko ztráty majetku svěřeného do úschovy nebo jiného opatrování - majetek Fondu je svěřen do úschovy nebo, pokud to povaha věcí vylučuje, jiného opatrování depozitáři Fondu, kterým je renomovaná banka.
- g) Riziko operační, které spočívá ve ztrátě vlivem nedostatků či selhání vnitřních procesů nebo lidského faktoru anebo vlivem vnějších událostí - toto riziko je omezováno udržováním odpovídajícího řídicího a kontrolního systému investiční společnosti.

Informace o aktivitách v oblasti výzkumu a vývoje

Fond nevyvinul během rozhodného období žádné aktivity v oblasti výzkumu a vývoje.

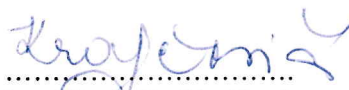
Informace o aktivitách v oblasti ochrany životního prostředí a pracovněprávních vztazích

Fond nevyvinul během rozhodného období žádné aktivity v oblasti ochrany životního prostředí a pracovně právních vztahů.

Informace o tom, zda účetní jednotka má odštěpný závod v zahraničí

Fond nemá odštěpný závod v zahraničí.

V Praze dne 11. dubna 2018



Ing. Nicole Krajčovičová
členka představenstva
ČSOB Asset Management, a.s.,
investiční společnost

ÚČETNÍ ZÁVĚRKA

K 31. PROSINCI 2017

PŘÍLOHA ÚČETNÍ ZÁVĚRKY

K 31. PROSINCI 2017

ROZVAHA
K 31. PROSINCI 2017

Aktiva	Bod	31. prosince 2017	31. prosince 2016
Pohledávky za bankami	3	4 443	21 882
v tom: a) splatné na požádání		4 443	21 882
Dluhové cenné papíry	4	435 550	698 545
v tom: a) vydané vládními institucemi		194 591	426 456
b) vydané ostatními osobami		240 959	272 089
Ostatní aktiva	5	69	10
Aktiva celkem		440 062	720 437

Pasiva	Bod	31. prosince 2017	31. prosince 2016
Ostatní pasiva	6	167	55
Výnosy a výdaje příštích období	7	397	594
Emisní ážio		-201 054	-141 048
Kapitálové fondy	8	527 943	733 073
Nerozdělený zisk nebo neuhrazená ztráta z předchozích období		126 948	127 333
Zisk nebo ztráta za účetní období		-14 339	430
Pasiva celkem		440 062	720 437

PODROZVAHOVÉ POLOŽKY

K 31. PROSINCI 2017

Podrozvahová aktiva	Bod	31. prosince 2017	31. prosince 2016
Hodnoty předané k obhospodařování		439 498	719 788
Podrozvahová aktiva celkem		439 498	719 788

VÝKAZ ZISKU A ZTRÁTY ZA ROK KONČÍCÍ 31. PROSINCE 2017

	Bod	2017	2016
Výnosy z úroků a podobné výnosy	9	6 657	9 083
z toho: úroky z dluhových cenných papírů		6 657	9 083
Náklady na poplatky a provize	10	216	267
Ostatní provozní výnosy		0	0
Zisk nebo ztráta z finančních operací	11	-15 666	-1 655
Správní náklady	12	5 156	6 584
Zisk nebo ztráta z běžné činnosti před zdaněním		-14 381	577
Daň z příjmů	13	-42	147
Zisk nebo ztráta za účetní období po zdanění		-14 339	430

PŘÍLOHA ÚČETNÍ ZÁVĚRKY

K 31. PROSINCI 2017

1. VŠEOBECNÉ INFORMACE

Standardní fond ČSOB Střednědobých dluhopisů, ČSOB Asset Management, a.s., investiční společnost (dále jen „Fond“) byl založen dne 1. prosince 1990 pod názvem Investiční rozvojový fond, První Investiční a.s. na základě povolení Federálního ministerstva financí ke vzniku podílového fondu a za účelem kolektivního investování. Později byl Fond transformován na otevřený podílový fond.

V roce 1999 došlo ke sloučení dvou uzavřených podílových fondů. První Investiční a.s., Český fond – uzavřený podílový fond a První Investiční a.s., Moravskoslezský fond – uzavřený podílový fond s Fondem jako přejímajícím fondem.

V roce 2003 se s Fondem dále sloučily fondy ČSOB český peněžní trh, ČSOB Investiční společnost, a.s., člen skupiny ČSOB, otevřený podílový fond, ČSOB český dluhopisový, ČSOB Investiční společnost, a.s., člen skupiny ČSOB, otevřený podílový fond, 1. IN – Fond peněžního trhu, otevřený podílový fond První investiční společnosti, a.s., a 1. IN – Dluhopisový fond, otevřený podílový fond První investiční společnosti, a.s.

V roce 2004 proběhla změna názvu Fondu na ČSOB bond mix, ČSOB Investiční společnost, a.s., člen skupiny ČSOB, otevřený podílový fond.

V roce 2010 nabylo právní moci rozhodnutí České národní banky (dále jen „ČNB“) o povolení ke sloučení fondu ČSOB dluhopisových příležitostí, ČSOB Investiční společnost, a.s., člen skupiny ČSOB, otevřený podílový fond a Fondu, které proběhlo efektivně od 1. ledna 2011.

V roce 2015 došlo ke sloučení Fondu se speciálním fondem ČSOB institucionální – státních dluhopisů, ČSOB Asset Management, a.s., investiční společnost, otevřený podílový fond (dále jen „Slučovaný fond“) na základě rozhodnutí ČNB ze dne 28. srpna 2015, č. j. 2016/091745/CNB/570, kterým udělila povolení ke sloučení, které nabylo právní moci dne 3. září 2016 a kterým bylo zároveň schváleno nové znění statutu Fondu. Rozhodný den fúze byl stanoven na 12. listopadu 2015. Majetek slučovaného fondu byl převeden do Fondu a podílníci slučovaného fondu se stali podílníky přejímajícího fondu, ve kterém byla vytvořena samostatná třída podílových listů, se kterými je spojeno právo na výplatu podílu na zisku ve formě dividendy (dále jen „Dividendová třída“). Stávající podílníci Fondu se stali podílníky třídy Kapitalizační, která dosažené roční zhodnocení opět reinvestuje. K rozhodnému dni sloučení byl změněn název Fondu na ČSOB Střednědobých dluhopisů, ČSOB Asset Management, a.s., investiční společnost, otevřený podílový fond.

Podílové listy pro všechny třídy Fondu jsou vydávány jako zaknihované cenné papíry na jméno. Jmenovitá hodnota podílového listu činí 1 Kč. Ke dni sestavení účetní závěrky nebyly aktivně nabízeny podílové listy Fondové třídy.

ISIN Dividendové třídy: CZ0008472354

ISIN Kapitalizační třídy: 770000001147

ISIN Fondové třídy: CZ0008474855

Cílem investiční strategie Fondu je vhodným výběrem investic a jejich strukturou dosahovat trvalého růstu hodnoty podílového listu Fondu při řízeném omezení rizik - Fond je dluhopisovým fondem. Investuje převážně do dluhových cenných papírů a nástrojů peněžního trhu denominovaných v CZK nebo v jiné měně, a to v EUR nebo v USD, včetně zahraničních cenných papírů, nebo je ukládá do jiných úročených investic přinášejících pevný výnos. Modifikovaná durace Fondu se pohybuje v rozmezí 1,5 až 4,5 roku.

Fond obhospodařuje ČSOB Asset Management, a.s., investiční společnost (dále jen „Společnost“). Konečnou mateřskou společností Společnosti je k 31. prosinci 2017 KBC Group N.V.

Depozitářem Fondu je Československá obchodní banka, a. s. (dále jen „Depozitář“ nebo „ČSOB“).

Majetkové hodnoty Fondu jsou uschovány nebo jinak opatrovány u Depozitáře.

Mezi významné obchodníky s cennými papíry Fondu v roce 2017 patřily: Česká spořitelna, a.s., Komerční banka, a.s., J.P. Morgan Securities Ltd.a CITIBANK EUROPE PLC.

PŘÍLOHA ÚČETNÍ ZÁVĚRKY

K 31. PROSINCI 2017

2. ÚČETNÍ POSTUPY

ZÁKLADNÍ ZÁSADY VEDENÍ ÚČETNICTVÍ

Účetní závěrka, obsahující rozvahu, výkaz zisku a ztráty, přehled o změnách fondového kapitálu a přílohu k účetní závěrce, je sestavena v souladu se zákonem o účetnictví, s vyhláškou Ministerstva financí ČR (dále jen „MF ČR“) č. 501/2002 Sb. a českými účetními standardy pro finanční instituce. Účetní závěrka je sestavena na principu historických pořizovacích cen, který je modifikován oceněním všech cenných papírů a derivátů na jejich reálnou hodnotu. Účetní závěrka respektuje obecné účetní zásady, především zásadu účtování ve věcné a časové souvislosti, zásadu opatrnosti a předpoklad schopnosti účetní jednotky pokračovat ve svých aktivitách.

Částky v účetní závěrce jsou zaokrouhleny na tisíce českých korun (tis. Kč), není-li uvedeno jinak. Účetní závěrka byla sestavena ke dni 31. prosinci 2017 jako nekonsolidovaná. Během roku 2017 nedošlo k použití nových účetních metod v porovnání s předchozím obdobím.

CIZÍ MĚNY

Veškeré transakce v cizích měnách jsou přepočítávány na české koruny aktuálním devizovým kurzem zveřejněným Českou národní bankou (dále jen „ČNB“).

Finanční aktiva a závazky uváděné v cizích měnách jsou denně přepočítávány na české koruny aktuálním devizovým kurzem zveřejněným ČNB. Veškeré kurzové zisky a ztráty položek peněžité a nepeněžité povahy jsou vykázány v zisku nebo ztrátě z finančních operací.

CENNÉ PAPIRY OCEŇOVANÉ REÁLNOU HODNOTOU PROTI ÚČTŮM NÁKLADŮ NEBO VÝNOSŮ

Fond investuje pouze do cenných papírů, které jsou klasifikovány jako Cenné papíry oceňované reálnou hodnotou proti účtům nákladů nebo výnosů. Cenné papíry oceňované reálnou hodnotou proti účtům nákladů nebo výnosů se skládají ze dvou dílčích kategorií. První dílčí kategorií jsou cenné papíry k obchodování, což jsou cenné papíry, které byly pořízeny s cílem realizovat buď zisk z krátkodobých cenových fluktuací, nebo z obchodních marží. Druhou dílčí kategorií jsou cenné papíry oceňované reálnou hodnotou proti účtům nákladů nebo výnosů od okamžiku pořízení. Tato dílčí kategorie zahrnuje cenné papíry, které se Fond rozhodl takto oceňovat již při jejich pořízení. Cenné papíry oceňované reálnou hodnotou proti účtům nákladů nebo výnosů jsou nejprve oceňovány pořizovací cenou, zahrnující vedlejší pořizovací náklady vynaložené na jejich pořízení, a následně jsou oceňovány reálnou hodnotou. Veškeré související zisky a ztráty jsou zahrnuty v zisku nebo ztrátě z finančních operací. Reálná hodnota cenného papíru je stanovena jako tržní mid cena (pro dluhopisy) nebo bid cena (akcie) kótovaná příslušnou burzou cenných papírů nebo jiným aktivním veřejným trhem. V ostatních případech se použije reálná hodnota stanovená pomocí oceňovacího modelu na základě diskontovaného cash flow dohodnutá Společností s Depozitářem. Úrokové výnosy jsou vykázány jako úrokové výnosy z dluhových cenných papírů.

FINANČNÍ DERIVÁTY

Fond využívá k eliminaci finančních rizik finanční deriváty, zejména k zajištění měnového rizika. Přestože tyto nástroje jsou určeny ke snížení ekonomických rizik, Fond nevyužívá zajišťovací účetnictví, neboť zajišťované položky jsou oceňovány reálnou hodnotou se změnami reálné hodnoty účtovanými do výnosů nebo nákladů. Takový derivát, který není označen za sjednaný za účelem zajištění, je označován jako derivát k obchodování. Oceňovací rozdíly vzniklé z derivátů k obchodování se vykazují na účtech nákladů a výnosů. Deriváty jsou sjednávány s protistranami na mimoburzovním trhu.

Finanční deriváty zahrnující termínované forwardové nebo swapové kontrakty jsou nejprve zachyceny v rozvaze v pořizovací ceně a následně jsou denně oceňovány reálnou hodnotou. Reálné hodnoty jsou odvozeny z tržních cen

nebo z modelů diskontovaných peněžních toků. Všechny deriváty jsou vykazovány v položce ostatní aktiva, mají-li pozitivní reálnou hodnotu, nebo v položce ostatní pasiva, je-li jejich reálná hodnota pro Fond negativní. Nominální hodnoty finančních derivátů jsou zachyceny v podrozvaze.

Oceňovací rozdíly finančních derivátů k obchodování jsou součástí zisku nebo ztráty z finančních operací.

NÁKLADY NA POPLATKY A PROVIZE

Jednorázové poplatky s výjimkou těch, které jsou přímo spojeny s nákupem cenných papírů, jsou účtovány přímo do nákladů.

DATUM USKUTEČNĚNÍ ÚČETNÍHO PŘÍPADU

Fond účtuje o prodeji a nákupu cenných papírů, které vyžadují dodání během časového limitu stanoveného předpisem nebo zvyklostmi trhu v okamžiku uzavření smlouvy (tzv. trade date). Pohledávky/závazky z titulu prodeje/nákupu cenných papírů jsou účtovány proti účtům z ostatních aktiv, resp. ostatních pasiv. Ke dni majetkového a finančního vypořádání obchodů se otevřené položky vynulují proti pohybům na bankovních účtech Fondu. V ostatních případech se jedná o derivát nebo měnovou spotovou transakci, o kterých se účtuje od dne uzavření smlouvy do dne vypořádání v hodnotě podkladového instrumentu na podrozvahových a v reálné hodnotě na rozvahových účtech. Fond účtuje o prodeji a nákupu podílových listů v okamžiku vypořádání smlouvy (tzv. settlement date).

STANOVENÍ HODNOTY PODÍLOVÉHO LISTU

Aktuální hodnotu podílového listu Fondu stanovuje Společnost. Hodnota se vypočte jako podíl fondového kapitálu příslušné třídy připadajícího na jeden podílový list téže třídy ke dni ocenění, dále jen „D“. Aktuální hodnota podílového listu každé třídy je stanovena v den „D+1“ s platností ke dni „D“ na základě fondového kapitálu Fondu připadajícího na tuto třídu s platností pro den „D-1“ upraveného o saldo nově prodaných a odkoupených podílových listů dané třídy vypořádaných ke dni „D“, dále o poměrnou část běžných nákladů a výnosů Fondu připadajících na tuto třídu dle alokačního poměru a o vyplacenou dividendu.

Běžné náklady a výnosy Fondu vzniklé mezi posledním a aktuálním dnem ocenění jsou ke dni „D“ na jednotlivé třídy přeúčtovány stanoveným alokačním poměrem. Alokační poměr ke dni „D“ se stanovuje jako poměr fondového kapitálu každé jednotlivé třídy podílových listů Fondu stanovený ke dni „D-1“ upravený o saldo nově prodaných a odkoupených podílových listů téže třídy ke dni „D“, resp. ponížený o dividendu vyplacenou na téže třídě ke dni „D“ a součtu fondových kapitálů všech tříd Fondu ke dni „D-1“ upravených o bilanci nově prodaných a odkoupených podílových listů všech tříd Fondu ke dni „D“, resp. ponížený o dividendu vyplacenou ke dni „D“.

VÝNOSOVÉ A NÁKLADOVÉ ÚROKY

Výnosové a nákladové úroky jsou vykazovány na aktuálním principu s využitím metody efektivní úrokové sazby odvozené ze skutečné pořizovací ceny. Lineární metoda je používána jako aproximace v případě peněžních toků splatných do 12 měsíců od rozvahového dne. Výnosové úroky rovněž zahrnují kupóny z držby investičních a obchodních cenných papírů s pevným výnosem a naběhlý diskont a ažio z pokladničních poukázek a jiných diskontovaných nástrojů.

POHLEDÁVKY A OPRAVNÉ POLOŽKY

Pohledávky vzniklé při obchodování s cennými papíry a provozní pohledávky se vykazují v nominální hodnotě. Pohledávky vzniklé z přecenění derivátů na kladnou reálnou hodnotu jsou vykázány v reálné hodnotě zjištěné k rozvahovému dni. Fond tvoří k pohledávkám po splatnosti opravné položky podle věkové struktury pohledávek.

PŘÍLOHA ÚČETNÍ ZÁVĚRKY

K 31. PROSINCI 2017

Nedobytné pohledávky se odepisují po skončení konkurzního řízení dlužníka nebo v případě, že pravděpodobnost jejich zaplacení není reálná.

Tvorba opravné položky se vykazuje jako náklad, její použití je vykázáno společně s náklady nebo ztrátami spojenými s úbytkem majetku ve výkazu zisku a ztráty. Rozpuštění opravné položky pro nepotřebnost se vykazuje ve výnosech.

Opravné položky k majetku vedenému v cizí měně se tvoří v této cizí měně. Kurzové rozdíly se vykazují stejně jako kurzové rozdíly z ocenění majetku, k němuž se vztahují.

ZÁVAZKY

Závazky vzniklé při obchodování s cennými papíry a provozní závazky se vykazují v nominální hodnotě. Závazky vzniklé z přecenění derivátů na zápornou reálnou hodnotu jsou vykázány v reálné hodnotě zjištěné k rozvahovému dni.

REZERVY

Účelové rezervy jsou tvořeny, má-li Fond existující závazek v důsledku událostí, k nimž došlo v minulosti, je pravděpodobné, že bude třeba vynaložit prostředky na jeho vypořádání a lze přiměřeně odhadnout výši tohoto závazku.

Tvorba rezerv se účtuje na vrub nákladů, jejich použití, snížení ve prospěch nákladů a zrušení pro nepotřebnost ve prospěch výnosů. Zůstatky rezerv podléhají každoroční inventarizaci, na jejímž základě jsou rezervy zrušeny nebo převedeny do následujícího roku.

Rezerva je tvořena v měně, ve které účetní jednotka předpokládá plnění.

DAŇ Z PŘIDANÉ HODNOTY

Fond není registrovaným plátcem daně z přidané hodnoty (dále jen „DPH“), proto veškerá DPH na vstupu se stává součástí vynaložených nákladů.

DAŇ Z PŘÍJMŮ A DAŇOVÝ NÁKLAD

Daň z příjmů je kalkulována v souladu s platnou daňovou legislativou České republiky a vychází z hospodářského výsledku dosaženého podle českých účetních standardů a prováděcí vyhlášky pro finanční instituce. Daňový základ pro splatnou daň vychází z hospodářského výsledku Fondu za běžné období. Následně je upraven o daňově neuznatelné náklady a výnosy, které nepodléhají dani z příjmu resp. o výnosy zahrnované do samostatného základu daně. Aktuální daňová sazba pro podílové fondy činí 5 %.

Celková daňová povinnost je stanovena na úrovni celého Fondu souhrnně pro všechny třídy. Daňové náklady jsou následně na jednotlivé třídy distribuovány v alokačním poměru.

Daňový náklad zahrnuje běžnou a odloženou daň. Srážková daň ve výši, kterou nelze odečíst od splatné daně, tvoří součást daňového nákladu.

ODLOŽENÁ DAŇ

Odložená daň se vykazuje u všech přechodných rozdílů mezi zůstatkovou hodnotou aktiva nebo závazku v rozvaze a jejich daňovou hodnotou s použitím úplné závazkové metody. Odložená daňová pohledávka je zachycena ve výši, kterou bude pravděpodobně možno realizovat proti očekávaným zdanitelným ziskům v budoucnosti.

SPŘÍZNĚNÉ STRANY

Spřízněné strany jsou definovány takto:

- členové statutárního orgánu a vedoucí zaměstnanci Společnosti spravující Fond,
- společnosti ovládající Společnost a jejich akcionáři s podílem přesahujícím 10 % jejich základního kapitálu a vedoucí zaměstnanci těchto společností,
- osoby blízké (příímí rodinní příslušníci) členům představenstva, dozorčí rady, vedoucím zaměstnancům a společností ovládající Společnost,
- společnosti, v nichž členové orgánů Společnosti, vedoucí zaměstnanci nebo společnosti ovládající Společnosti drží větší než 10% majetkovou účast,
- akcionáři s větší než 10% majetkovou účastí ve Společnosti a jimi ovládané společnosti.

Významné transakce, zůstatky a metody stanovení cen transakcí se spřízněnými stranami jsou uvedeny v bodě 15.

PROSTŘEDKY INVESTOVANÉ DO FONDU

Finanční prostředky získané prodejem podílových listů jsou vykazovány ve fondovém kapitálu Fondu, přestože má majitel podílových listů opci na zpětný odkup podílových listů. Fond je povinen odkoupit vydané podílové listy za cenu rovnající se výši podílu na fondovém kapitálu Fondu. Vklady podílníků jsou vykazovány jako zvýšení Kapitálových fondů. Hodnota prostředků předaná Fondem k obhospodařování Společnosti je uvedena v podrozvaze v položce hodnoty předané k obhospodařování.

EMISNÍ ÁŽIO A KAPITÁLOVÉ FONDY

Emisní ážio představuje rozdíl mezi nominální hodnotou všech podílových listů a jejich aktuální hodnotou ke dni jejich vydání nebo odkupu. Kapitálové fondy jsou tvořeny z níže uvedených komponent

- nominální hodnota podílových listů Fondu
- hodnota rozdílů ze zaokrouhlení emitovaných podílových listů
- ostatní kapitálové fondy

Ostatní kapitálové fondy představují zejména rozdíl mezi nominální hodnotou slučovaných fondů a jejich celkovým fondovým kapitálem slučovaných fondů. Nominální hodnota podílového listu každého slučovaného fondu byla při fúzi přepočtena konverzním poměrem, který vycházel z tržní ceny podílového listu nástupnického a slučovaného fondu k rozhodnému dni fúze.

V současné době jsou do položky *Ostatní kapitálové fondy* účtovány rozdíly ze zaokrouhlení emitovaných podílových listů, detail viz bod 8. Jedná se o rozdíl mezi částkou investovanou podílníky sníženou o vstupní poplatky a objemem skutečně emitovaných podílových listů Fondu

Prodejní cena podílového listu dané třídy je vypočítávána jako podíl fondového kapitálu a příslušného počtu podílových listů téže třídy. Podílové listy jsou prodávány investorům na základě denně stanovované prodejní ceny.

POUŽITÍ ODHADŮ

Sestavení účetní závěrky vyžaduje, aby vedení Společnosti provádělo odhady, které mají vliv na vykazované hodnoty aktiv a pasiv i podmíněných aktiv a pasiv k datu sestavení účetní závěrky a nákladů a výnosů v příslušném účetním období. Tyto odhady jsou založeny na informacích dostupných k datu sestavení účetní závěrky a mohou se od skutečných výsledků lišit.

PŘÍLOHA ÚČETNÍ ZÁVĚRKY

K 31. PROSINCI 2017

NÁSLEDNÉ UDÁLOSTI

Dopad událostí, které nastaly mezi rozvahovým dnem a dnem sestavení účetní závěrky, je zachycen v účetních výkazech v případě, že tyto události poskytují doplňující důkazy o podmínkách, které existovaly k rozvahovému dni.

V případě, že mezi rozvahovým dnem a dnem sestavení účetní závěrky došlo k významným událostem zohledňujícím podmínky, které nastaly po rozvahovém dni, jsou důsledky těchto událostí popsány v příloze, ale nejsou zaúčtovány v účetních výkazech.

3. POHLEDÁVKY ZA BANKAMI

	31. prosince 2017	31. prosince 2016
Běžné účty u bank (bod 15)	4 443	21 882
Celkem	4 443	21 882

4. DLUHOVÉ CENNÉ PAPIRY

Druh cenného papíru	Cena pořízení 31. prosince 2017	Tržní cena 31. prosince 2017	Cena pořízení 31. prosince 2016	Tržní cena 31. prosince 2016
Dluhopisy s pevnou úrokovou sazbou				
tuzemské	195 750	189 461	415 152	426 456
zahraniční	0	0	9 000	9 001
	195 750	189 461	424 152	435 457
Dluhopisy s VAR úrokovou sazbou				
Tuzemské	78 993	79 865	73 901	76 157
Zahraniční	165 478	166 224	185 478	186 931
	244 471	246 089	259 380	263 088
Celkem	440 222	435 550	683 532	698 545

Zahraniční dluhové cenné papíry jsou tvořeny eurobondy, jejichž emitenti v roce 2017 pocházeli především z Francie a Spojeného království. V roce 2016 pocházeli hlavní emitenti zejména z Francie a Nizozemí.

5. OSTATNÍ AKTIVA

	31. prosince 2017	31. prosince 2016
Závazky k podílníkům	0	10
Ostatní pohledávky	69	0
Celkem	69	10

6. OSTATNÍ PASIVA

	31. prosince 2017	31. prosince 2016
Závazky ze zúčtování obchodů s cennými papíry	1	0
Splatná daň z příjmů	0	24
Závazky k podílníkům	151	12
Ostatní závazky	15	19
Celkem	167	55

7. VÝNOSY A VÝDAJE PŘÍŠTÍCH OBDOBÍ

	31. prosince 2017	31. prosince 2016
Obhospodařovatelský poplatek	287	461
Odměna depozitáři	37	60
Audit fondu	73	73
Celkem	397	594

PŘÍLOHA ÚČETNÍ ZÁVĚRKY

K 31. PROSINCI 2017

8. FONDOVÝ KAPITÁL A ROZDĚLENÍ ZISKU

PŘEHLED O ZMĚNÁCH FONDOVÉHO KAPITÁLU

	Kapitálo- vé fondy	Ostatní kapitálo- vé fondy	Emisní ážio	Zisk/ ztráta	Nerozdě- lý zisk / ztráta	Celkem
Zůstatek k 31. prosinci 2015	613 669	192 575	-122 662	125	129 051	812 758
Čistý zisk/ztráta za účetní období	0	0	0	430	0	430
Podíly na zisku (dividendy)	0	0	0	-188	-1 655	-1 843
Nerozdělený zisk a neuhrazená ztráta	0	0	0	63	-63	0
Prodej podílových listů	20 476	3	10 568	0	0	31 047
Odkup podílových listů	-93 650	0	-28 954	0	0	-122 604
Zůstatek k 31. prosinci 2016	540 495	192 578	-141 048	430	127 333	719 788
Čistý zisk nebo ztráta za účetní období	0	0	0	-14 339	0	-14 339
Podíly na zisku (dividendy)	0	0	0	-430	-386	-816
Nerozdělený zisk a neuhrazená ztráta	0	0	0	0	0	0
Prodej podílových listů	5 490	2	2 723	0	0	8 215
Odkup podílových listů	-210 623	0	-62 729	0	0	-273 351
Zůstatek k 31. prosinci 2017	335 363	192 580	-201 054	-14 339	126 947	439 498

A. KAPITALIZAČNÍ TŘÍDA - FONDOVÝ KAPITÁL NA PODÍLOVÝ LIST

	31. prosince 2017	31. prosince 2016
Složky fondového kapitálu		
Nominální hodnota podílových listů	216 557	336 562
Emisní ážio	-201 511	-141 462
Ostatní kapitálové fondy	192 580	192 578
Nerozdělený zisk z minulých let	124 539	125 362
Hospodářský výsledek běžného období	-10 992	-822
Fondový kapitál	321 175	512 218
Počet vydaných podílových listů (kusy)	216 557 068	336 562 099
Fondový kapitál na 1 podílový list (Kč)	1,4831	1,5219

Fondový kapitál Kapitalizační třídy na podílový list dosáhl hodnoty 1,4831 Kč k 31. prosinci 2017, což představuje pokles o 2,55% ve srovnání s hodnotou 1,5219 z 31. prosince 2016.

B. DIVIDENDOVÁ TŘÍDA - FONDOVÝ KAPITÁL NA PODÍLOVÝ LIST

	31. prosince 2017	31. prosince 2016
Složky fondového kapitálu		
Nominální hodnota podílových listů	118 805	203 933
Emisní ážio	457	414
Ostatní kapitálové fondy	0	0
Nerozdělený zisk z minulých let	2 408	1 972
Hospodářský výsledek běžného období	-3 347	1 251
Fondový kapitál	118 323	207 570
Počet vydaných podílových listů (kusy)	118 805 299	203 932 692
Fondový kapitál na 1 podílový list (Kč)	0,9959	1,0178

Fondový kapitál Dividendové třídy na podílový list dosáhl hodnoty 0,9959 Kč k 31. prosinci 2017, což představuje pokles o 2,15 % v porovnání s hodnotou 1,0178 Kč z 31. prosince 2016. Jelikož byl v roce 2017 vyplacen dividendový výnos ve výši 0,40%, reálné zhodnocení dosáhlo -1,75%.

ROZDĚLENÍ ZISKU

Za období roku 2017 vykazuje Fond ztrátu ve výši 14 339 tis. Kč. Dividendová třída Fondu vykázala za rok 2017 ztrátu ve výši 3 347 tis. Kč. Kapitalizační třída Fondu vykázala za rok 2017 ztrátu 10 992 tis. Kč. Za rok 2017 nebude navržena výplata dividendy.

DIVIDENDOVÝ VÝNOS

	31. prosince 2017	31. prosince 2016
Navržené/vyplacené dividendy	0	816
Zisk za účetní období po zdanění	-3 347	816
Nerozdělený zisk z minulých let	0	0
Počet vydaných podílových listů k rozhodnému dni	118 805 299	203 932 692
Zisk/dividendy na 1 podílový list (Kč)	0	0,004

PŘÍLOHA ÚČETNÍ ZÁVĚRKY

K 31. PROSINCI 2017

HODNOTA ČISTÉHO ZISKU NEBO ZTRÁTY NA JEDEN PODÍLOVÝ LIST

Hodnota čistého zisku/ztráty na jeden podílový list se vypočítá jako poměr mezi čistým ziskem/ztrátou za rok a počtem vydaných podílových listů ke konci roku.

	31. prosince 2017	31. prosince 2016
Kapitalizační třída	-0,0508	-0,002
Dividendová třída	-0,0282	0,006

PODÍLOVÉ LISTY

Tržní cena podílového listu je definována jako čistá hodnota aktiv Fondu připadající na jeden podílový list.

Podílové listy otevřených podílových fondů jsou nabízeny za cenu rovnající se výši podílu na aktuální účetní hodnotě fondu zvýšenou o prodejní poplatky. Prodejní poplatky jsou výnosem Společnosti.

V důsledku rozdílu mezi nominální hodnotou a tržní hodnotou podílového listu vzniká kladná nebo záporná hodnota emisního ážia. Při prodeji podílových listů dochází k zaokrouhlení emise počtu podílových listů na jednotku dolů. Uvedená skutečnost má za následek vznik rozdílu mezi hodnotou celkové investice do Fondu uvedené v přehledu změn fondového kapitálu a celkovým počtem prodaných podílových listů.

Počet prodaných a odkoupených podílových listů lze analyzovat následujícím způsobem:

A. KAPITALIZAČNÍ TŘÍDA

	2017	2016
Počet podílových listů vydaných k 1. lednu	336 562 099	371 201 397
Prodané podílové listy	5 402 515	20 381 352
Odkoupené podílové listy	-125 407 546	-55 020 650
Počet podílových listů vydaných k 31. prosinci	216 557 068	336 562 099

B. DIVIDENDOVÁ TŘÍDA

	2017	2016
Počet podílových listů vydaných k 1. lednu	203 932 692	242 467 324
Prodané podílové listy	87 656	94 810
Odkoupené podílové listy	-85 215 049	-38 629 442
Počet podílových listů vydaných k 31. prosinci	118 805 299	203 932 692

Členové představenstva, dozorčí rady a vedení Společnosti nevlastnili v roce 2017 a 2016 podílové listy žádné z tříd.

9. VÝNOSY Z ÚROKŮ A PODOBNÉ VÝNOSY

Geografické členění	Tuzemsko	Evropa	2017	2016
Úroky z běžných a vkladových účtů	0	0	0	1
Úrok a diskont z dluhových cenných papírů	4 826	1 830	6 656	9 082
Celkem	4 826	1 830	6 656	9 083

10. NÁKLADY NA POPLATKY A PROVIZE

	31. prosince 2017	31. prosince 2016
Bankovní poplatky	12	12
Transakční poplatky z obchodování	7	16
Poplatky za správu a úchovu cenných papírů	194	238
Ostatní	3	1
Celkem	216	267

11. ZISK NEBO ZTRÁTA Z FINANČNÍCH OPERACÍ

Geografické členění	Tuzemsko	Evropa	2017	2016
Zisky a ztráty z prodeje cenných papírů	-1 486	0	-1 486	-2 162
Oceňovací rozdíly z cenných papírů	-13 617	-560	-14 177	-3 887
Obchody s deriváty a měnové spoty	0	0	0	89
Kurzové rozdíly	0	-3	-3	-19
Celkem	-15 103	-563	-15 666	-1 655

Položka Oceňovací rozdíly z cenných papírů je tvořena tržní změnou přecenění i kurzovými rozdíly z přecenění cenných papírů.

PŘÍLOHA ÚČETNÍ ZÁVĚRKY

K 31. PROSINCI 2017

12. SPRÁVNÍ NÁKLADY

	31. prosince 2017	31. prosince 2016
Poplatky za obhospodařování	4 442	5 719
Poplatky Depozitáři	593	744
Poplatky za audit	121	121
Celkem	5 156	6 584

Fond hradí Společnosti poplatky za obhospodařování Kapitalizační třídy ve výši 1% z průměrné roční hodnoty fondového kapitálu téže třídy. Poplatek za obhospodařování Dividendové třídy činí 0,2%. Odměna hrazená Depozitáři je shodná pro obě třídy a představuje 0,1 % hodnoty fondového kapitálu příslušné třídy. Poplatky jsou časově rozlišeny v souladu se Statutem.

UKAZATEL CELKOVÉ NÁKLADOVOSTI (TER)

Fond vykazuje ukazatel celkové nákladovosti (TER) za dané účetní období jako poměr celkových provozních nákladů Fondu k průměrné měsíční hodnotě fondového kapitálu Fondu. Celkovými provozními náklady se rozumí součet nákladů na poplatky a provize, správních nákladů a ostatních provozních nákladů po odečtení poplatků a provizí na operace s investičními instrumenty.

A. KAPITALIZAČNÍ TŘÍDA

	2017	2016
Ukazatel celkové nákladovosti	1,15 %	1,15 %

B. DIVIDENDOVÁ TŘÍDA

	2017	2016
Ukazatel celkové nákladovosti	0,35 %	0,35 %

13. DAŇ Z PŘÍJMŮ

A. SPLATNÁ

	31. prosince 2017	31. prosince 2016
Zisk/ztráta před zdaněním	-14 381	577
Rozdíly mezi ziskem a daňovým základem		
Daňově neuznatelné náklady	0	-22
Odečet daňové ztráty z minulých let	0	0
Daňový základ / daňová ztráta	0	555
Daň z příjmů ve výši 5 %	0	23
Celkem	0	23

B. ODLOŽENÁ

	2017	2016
Nevyužité daňové ztráty (5%)	719	0
Celkem	719	0

Využitelnost daňových ztrát: 719 tis. Kč do roku 2022. Potenciální odložená daňová pohledávka nebyla v roce 2017 vykázána v souladu s principem opatrnosti, neboť existuje nejistota, že Fond vytvoří v budoucnosti dostatečný daňový základ, proti němuž bude možné odloženou daňovou pohledávku využít. Důvodem je volatilita na finančních trzích, které ovlivňují reálnou hodnotu aktiv společnosti.

14. FINANČNÍ RIZIKA

Rizikový profil Fondu vycházející z poměru rizika a výnosů je vyjádřen především syntetickým ukazatelem (tzv. synthetic risk and reward indicator - SRRI). Fond byl zařazen do rizikové skupiny 3. Tento údaj označuje jak potenciální výnos investice, tak související rizikovost fondu. Čím vyšší toto číslo je, tím vyšší může být výnos, ale tím i méně předvídatelný a dojit i ke ztrátě. Ukazatel byl vypočten na základě údajů z minulosti, které nejsou vždy spolehlivým vodítkem, pokud jde o rizikový profil fondu do budoucna. Ukazatel rizika a výnosu se pravidelně přehodnocuje a může se proto zvyšovat i snižovat.

Údaj se vypočítává pro investora investujícího v CZK. Zařazení fondu do rizikové skupiny 3 odpovídá historické proměnlivosti hodnoty podílových listů způsobené umístěním aktiv do státních nebo podnikových dluhopisů nebo dluhopisů finančních institucí.

PŘÍLOHA ÚČETNÍ ZÁVĚRKY

K 31. PROSINCI 2017

A. TRŽNÍ RIZIKO

Fond se vystavuje vlivu tržního rizika v důsledku své činnosti a investiční strategie v souladu se svým Statutem. Tržní riziko je spojené s nepříznivým pohybem ceny nebo hodnoty majetku Fondu včetně hodnoty zajišťovacích operací a aktiv obecně (především kurzů cenných papírů, měn nebo úrokových sazeb). Tento nepříznivý vývoj může souviset s makroekonomickou situací, ekonomickou situací jednotlivých emitentů nebo i s událostmi, které vývoj na trzích ovlivňují nepřímo, jako např. politická situace. Fond podléhá kromě zákonných omezení případně omezení uvedených ve statutu, souboru interních limitů, které přímo ovlivňují velikost cizoměnové rizikové expozice, úrokové rizikové expozice, případně i akciovou alokaci na jednotlivých trzích dle volatility, ratingové struktury či dalších charakteristik. Jednotlivé limity jsou aplikovány vždy s ohledem na povahu Fondu.

B. FINANČNÍ DERIVÁTY

Fond může investovat do derivátů sloužících především k zajištění měnových kurzů, úrokových sazeb, kurzů cenných papírů atd. Jedná se o následující typy rizik vztahující se k jednotlivým finančním derivátům:

- i) FX forward/swapy – nástroje, kterými se fixuje měnový kurz investice v cizí měně k měně, ve které je denominován Fond. Tímto způsobem se Fond zajistí nejen proti nepříznivému vývoji měnového kurzu (oslabování cizí měny), ale i proti posilování cizí měny, tj. Fond přijme riziko, že nebude profitovat při posilování cizí měny,
- ii) Úrokové/měnové swapy (IRS a CCS swapy) – obdobné riziko jako v případě měnových forwardů, tj. riziko opačného vývoje úroků nebo měnových kurzů, než který Fond očekával,
- iii) Futures – riziko budoucího nepříznivého vývoje ceny podkladového aktiva.

S rizikem investování do derivátových obchodů je spjato riziko pákového efektu, kdy i malý pohyb ceny podkladového aktiva může mít za následek nepoměrně větší změnu v hodnotě derivátu, tzn., že při nízké investici lze dosáhnout velkého zisku, ale i ztráty. Fond nevyužívá zajišťovací účetnictví, neboť zajišťované položky jsou oceňovány reálnou hodnotou se změnami reálné hodnoty účtovanými do výnosů nebo nákladů. Jmenovité hodnoty, vykázané souhrnně rovněž v podrozvaze Fondu, slouží pro objemové porovnání s nástroji vykázanými v rozvaze, ale nepředstavují expozici Fondu vůči úvěrovému riziku. Níže uvedená tabulka obsahuje přehled o jmenovitých a reálných hodnotách finančních derivátů Fondu otevřených ke konci roku.

K 31. prosinci 2017 ani k 31. prosinci 2016 nebyly evidovány žádné derivátové obchody.

C. MĚNOVÉ RIZIKO

Měnové riziko souvisí s pohybem kurzů měn, ve kterých jsou denominovány investice Fondu, oproti měně, ve které jsou denominovány podílové listy Fondu, tj. oproti CZK. Pokud tyto měny oproti CZK oslabují, klesá hodnota podílových listů Fondu i v případě, že jsou kurzy příslušných cenných papírů na kapitálovém trhu stabilní, a naopak. Toto riziko může být omezeno tím, že Fond se proti němu zajistí uzavřením měnových derivátů, nejčastěji FX forwardů a FX swapů. Následující tabulka shrnuje expozici Fondu vůči měnovému riziku. Tabulka obsahuje aktiva a pasiva Fondu v zůstatkových hodnotách, uspořádané podle měn. Čistá výše aktiv nebo pasiv představuje expozici Fondu vůči pohybu zahraničních měn vůči české koruně.

31. PROSINCE 2017

Devizová pozice	CZK	EUR	Celkem
Pohledávky za bankami	4 391	52	4 443
Dluhové cenné papíry	435 550	0	435 550
Akcie, podílové listy a ostatní podíly	0	0	0
Ostatní aktiva	69	0	69
Aktiva celkem	440 010	52	440 062
Ostatní pasiva	167	0	167
Výnosy a výdaje příštích období	397	0	397
Fondový kapitál	439 498	0	439 498
Pasiva celkem	440 062	0	440 062
Čistá devizová pozice	-52	52	0
Podrozvahová aktiva	0	0	0
Podrozvahová pasiva	0	0	0
Čisté měnové riziko včetně podrozvahy	-52	52	0

31. PROSINCE 2016

Devizová pozice	CZK	EUR	Celkem
Pohledávky za bankami	21 825	57	21 882
Dluhové cenné papíry	698 545	0	698 545
Akcie, podílové listy a ostatní podíly	0	0	0
Ostatní aktiva	10	0	10
Aktiva celkem	720 380	57	720 437
Ostatní pasiva	55	0	55
Výnosy a výdaje příštích období	594	0	594
Fondový kapitál	719 788	0	719 788
Pasiva celkem	720 437	0	720 437
Čistá devizová pozice	-57	57	0
Podrozvahová aktiva	0	0	0
Podrozvahová pasiva	0	0	0
Čisté měnové riziko včetně podrozvahy	-57	57	0

PŘÍLOHA ÚČETNÍ ZÁVĚRKY

K 31. PROSINCI 2017

D. ÚROKOVÉ RIZIKO

Úrokové riziko je součástí tržního rizika a představuje riziko změny úrokových sazeb. Změny tržních úrokových sazeb mohou mimo jiné vyplývat ze změny hospodářské situace a na ní reagující politiky příslušné centrální banky. Pokud tržní úrokové sazby vzrostou, klesnou zpravidla kurzy pevně úročených cenných papírů a naopak. Výkyvy kurzu, způsobené změnami tržních úrokových sazeb, jsou různé v závislosti na době do splatnosti pevně úročeného cenného papíru. Pevně úročené cenné papíry s kratší dobou do splatnosti tak mají nižší kurzové riziko než stejné cenné papíry s delší dobou do splatnosti. Pevně úročené cenné papíry s kratší dobou do splatnosti však mají zpravidla nižší výnosy než pevně úročené cenné papíry s delší dobou do splatnosti.

Následující tabulka shrnuje expozici Fondu vůči úrokovému riziku. Tabulka obsahuje aktiva a pasiva Fondu v účetních hodnotách, uspořádané podle bližšího z termínů vypořádání, splatnosti nebo do změny úrokové sazby dluhopisů s variabilní sazbou. Položky aktiv a závazků, které jsou neúročené, jsou zahrnuty v kategorii „Neúročeno“.

31. PROSINCE 2017

Aktiva	Do 3 měsíců	3 – 12 měsíců	1 – 5 let	Nad 5 let	Neúročeno	Celkem
Pohledávky za bankami	4 443	0	0	0	0	4 443
Dluhové cenné papíry	221 833	40 897	140 800	32 020	0	435 550
Ostatní aktiva	0	0	0	0	69	69
Aktiva celkem	226 276	40 897	140 800	32 020	69	440 062
Ostatní pasiva	0	0	0	0	167	167
Výdaje příštích období	0	0	0	0	397	397
Fondový kapitál	0	0	0	0	439 498	439 498
Pasiva celkem	0	0	0	0	440 062	440 062
Rozdíl	-226 276	-40 897	-140 800	-32 020	440 062	0

31. PROSINCE 2016

Aktiva	Do 3 měsíců	3 – 12 měsíců	1 – 5 let	Nad 5 let	Neúročeno	Celkem
Pohledávky za bankami	21 882	0	0	0	0	21 882
Dluhové cenné papíry	243 744	28 345	296 031	130 425	0	698 545
Ostatní aktiva	10	0	0	0	0	10
Aktiva celkem	265 636	28 345	296 031	130 425	0	720 437
Ostatní pasiva a výdaje příštích období	0	0	0	0	649	649
Fondový kapitál	0	0	0	0	719 788	719 788
Pasiva celkem	0	0	0	0	720 437	720 437
Rozdíl	-265 636	-28 345	-296 031	-130 425	720 437	0

E. RIZIKO LIKVIDITY

Riziko spočívající v nemožnosti prodat aktivum v požadovaném okamžiku, popřípadě v požadovaném okamžiku získat za aktivum přiměřenou cenu, což by v krajním případě mohlo vést k pozastavení odkupování podílových listů. Riziko likvidity je vyšší zejména u aktiv obchodovaných na menších trzích, tzv. rozvíjejících se trzích, u společností s menší tržní kapitalizací, u nestandardních aktiv apod. Jelikož jsou cenné papíry Fondu obchodované na světových burzách, které lze realizovat v průběhu několika málo dní, je nepravděpodobné, že by Fond nebyl z důvodu absence likviditních prostředků schopen dostát svých závazků. Riziko likvidity pro Fond je nicméně omezené skutečností, že všechna aktiva jsou reálně přeměnitelná do peněžních prostředků v kratší době, než je očekávaná realizace odkupů podílníků Fondu.

Následující tabulka člení aktiva a pasiva Fondu podle příslušných pásem splatnosti na základě zbytkové splatnosti k rozvahovému dni. V tabulce jsou obsažena rovněž aktiva a závazky rozdělené dle zbytkové splatnosti. Zbytková splatnost představuje dobu od data účetní závěrky do data smluvní splatnosti aktiva nebo závazku. Položky, které nemají smluvní splatnost, jsou zahrnuty ve skupině „Nespecifikováno“.

31. PROSINCE 2017

Aktiva	Do 3 měsíců	3 – 12 měsíců	1 – 5 let	Nad 5 let	Nespeci- fikováno	Celkem
Pohledávky za bankami	4 443	0	0	0	0	4 443
Dluhové cenné papíry	53 193	110 370	211 215	60 771	0	435 550
Ostatní aktiva	69	0	0	0	0	69
Aktiva celkem	57 705	110 370	211 215	60 771	0	440 062
Ostatní pasiva	167	0	0	0	0	167
Výdaje příštích období	397	0	0	0	0	397
Fondový kapitál	0	0	0	0	439 498	439 498
Pasiva celkem	564	0	0	0	439 498	440 062
Rozdíl	57 141	110 370	211 215	60 771	-439 498	0

31. PROSINCE 2016

Aktiva	Do 3 měsíců	3 – 12 měsíců	1 – 5 let	Nad 5 let	Nespeci- fikováno	Celkem
Pohledávky za bankami	21 882	0	0	0	0	21 882
Dluhové cenné papíry	0	29 211	510 404	158 930	0	698 545
Ostatní aktiva	10	0	0	0	0	10
Aktiva celkem	21 892	29 211	510 404	158 930	0	720 437
Ostatní pasiva a výdaje příštích období	649	0	0	0	0	649
Fondový kapitál	0	0	0	0	719 788	719 788
Pasiva celkem	649	0	0	0	719 788	720 437
Rozdíl	21 243	29 211	510 404	158 930	-719 788	0

PŘÍLOHA ÚČETNÍ ZÁVĚRKY

K 31. PROSINCI 2017

Riziko likvidity pro Fond je ale omezené skutečností, že všechna aktiva jsou reálně přeměnitelná do peněžních prostředků v kratší době, než je očekávaná realizace odkupů podílníky Fondu.

F. ÚVĚROVÉ (KREDITNÍ) RIZIKO

Představuje takové riziko, že emitent (nejčastěji emitent dluhopisu) či protistrana nesplní svůj závazek vyplatit smluvený úrok nebo jistinu. I přes nejpečlivější výběr cenných papírů či protistran nelze vyloučit, že dojde ke ztrátě zapříčiněné tímto nesplněním závazků emitentů cenných papírů či protistran obchodu. ČSOB AM stanovuje pravidla a postupy pro výběr investičních instrumentů v souladu se statutem a investiční strategií takovým způsobem, aby kreditní profil investic odpovídal povaze Fondu. Za tímto účelem je definována metodika stanovení ratingů, která vychází z hodnocení kreditního rizika renomovanými ratingovými agenturami, jakými jsou Standard and Poor's, Fitch Ratings a Moody's. Výše podstupovaného kreditního rizika je definována zákonem, statutem popřípadě dalšími interními limity omezujícími kreditní riziko.

G. RIZIKO VYPOŘÁDÁNÍ

Patří mezi kreditní rizika a představuje takové riziko, že vypořádání transakce neproběhne tak, jak se předpokládalo z důvodu, že protistrana nezplatí nebo nedodá investiční nástroje ve stanovené lhůtě. Vzhledem k tomu, že obchody Fondu probíhají s výjimkou obchodů, které to předem svou povahou vylučují (např. primární úpis cenných papírů) a s výjimkou derivátových operací (měnové, úrokové a podobné deriváty) zásadně proti penězům (delivery versus payment), je riziko přímé ztráty malé.

H. OPERAČNÍ RIZIKO

Spočívá ve ztrátě vlivem nedostatků či selhání vnitřních procesů nebo lidského faktoru anebo vlivem vnějších událostí a rizika ztráty majetku svěřeného do úschovy nebo jiného opatrování, které může být zapříčiněno zejména insolventností, nedbalostním či úmyslným jednáním osoby, která má v úschově nebo jiném opatrování majetek Fondu nebo cenné papíry vydávané Fondem.

I. RIZIKO ZRUŠENÍ FONDU

Může nastat z důvodů stanovených ZISIF, například z důvodu odnětí povolení, zrušení investiční společnosti s likvidací, rozhodnutí soudu, nebo za podmínek uvedených ve statutu Fondu. S ohledem na tuto možnost nemá podílník zaručeno, že bude moci být podílníkem Fondu po celou dobu trvání jeho investičního horizontu, což může mít negativní dopad na předpokládaný výnos investice.

J. RIZIKO ZPĚTNÝCH ODKUPŮ

Představuje riziko odprodeje velkých objemů podílových listů Fondu, což může způsobit, že Fond bude nucen prodat aktiva v čase a za cenu, za kterou by za normálních okolností tato aktiva neprodával. V takovém případě se správce Fondu snaží s ohledem na dodržení povinnosti odborné péče zpeněžit tato aktiva za cenu nejvýše dosažitelnou v daném čase.

15. TRANSAKCE SE SPŘÍZNĚNÝMI STRANAMI

Aktiva	31. prosince 2017	31. prosince 2016
Běžné účty u Depozitáře (bod 3)	4 443	21 882
Celkem	4 443	21 882

Pasiva	31. prosince 2017	31. prosince 2016
Poplatek za obhospodařování placený Společnosti	287	461
Poplatek Depozitáři	37	60
Poplatky Depozitáři za správu a úschovu cenných papírů	15	19
Celkem	339	540

Výnosy	31. prosince 2017	31. prosince 2016
Úrokové výnosy z vkladů u Depozitáře	0	1
Celkem	0	1

Náklady	31. prosince 2017	31. prosince 2016
Poplatky za obhospodařování placené Společnosti	4 442	5 719
Poplatky placené Depozitáři za výkon jeho funkce	593	745
Bankovní poplatky placené Depozitáři	8	7
Ostatní poplatky placené Depozitáři	198	243
Celkem	5 242	6 714

Vedení Společnosti se domnívá, že všechny transakce se spřízněnými stranami byly provedeny za srovnatelných podmínek a úrokových sazeb, které byly ve stejné době poskytnuty ve srovnatelných transakcích jiným subjektům nebo transakcích u podobných společností a vedení Společnosti se domnívá, že tyto transakce nepředstavují vyšší míru úvěrového rizika nebo jiné nepříznivé znaky. Poplatky za obhospodařování placené Společnosti byly stanoveny v souladu se Statutem.

16. MAJETEK A ZÁVAZKY VYKÁZANÉ V PODROZVAZE

V účetnictví Fondu jsou v podrozvaze vykázány hodnoty předané k obhospodařování. Fond nemá majetek a závazky, které by nebyly vykázány v rozvaze nebo podrozvaze.

17. NÁSLEDNÉ UDÁLOSTI

Na základě rozhodnutí České národní banky č.j. 2018/010386/CNB/570 ze dne 18.1.2018, které nabylo právní moci dne 20.1.2018, došlo ke změně názvu Fondu na ČSOB Dluhopisový, ČSOB Asset Management, a.s., investiční společnost, otevřený podílový fond. S účinností od 1. března 2018 došlo k úpravě výše úplaty za obhospodařování Fondu Společností. Pro dividendovou třídu byla stanovena hodnota 0,4% a pro kapitalizační pak 0,8%.

Kromě výše uvedené skutečnosti nenastaly žádné další významné události mající vliv na činnost Fondu.

Datum sestavení

Podpis statutárního zástupce

11. dubna 2018


Ing. Nicole Krajčovičová



KPMG Česká republika Audit, s.r.o.

Pobřežní 648/1a
186 00 Praha 8
Česká republika
+420 222 123 111
www.kpmg.cz

**Zpráva nezávislého auditora pro podílníky fondu ČSOB
Střednědobých dluhopisů, ČSOB Asset Management, a.s.,
investiční společnost, otevřený podílový fond**

Výrok auditora

Provedli jsme audit přiložené účetní závěrky fondu ČSOB Střednědobých dluhopisů, ČSOB Asset Management, a.s., investiční společnost, otevřený podílový fond (dále také „Fond“) sestavené na základě českých účetních předpisů, která se skládá z rozvahy k 31. prosinci 2017, výkazu zisku a ztráty za rok končící 31. prosincem 2017 a přílohy v účetní závěrce, která obsahuje popis použitých podstatných účetních metod a další vysvětlující informace. Údaje o Fondu jsou uvedeny v bodě 1 přílohy v této účetní závěrce.

Podle našeho názoru přiložená účetní závěrka podává věrný a poctivý obraz aktiv a pasiv Fondu k 31. prosinci 2017 a nákladů a výnosů a výsledku jeho hospodaření za rok končící 31. prosincem 2017 v souladu s českými účetními předpisy.

Základ pro výrok

Audit jsme provedli v souladu se zákonem o auditorech a standardy Komory auditorů České republiky pro audit, kterými jsou mezinárodní standardy pro audit (ISA) případně doplněné a upravené souvisejícími aplikačními doložkami. Naše odpovědnost stanovená těmito předpisy je podrobněji popsána v oddílu Odpovědnost auditora za audit účetní závěrky. V souladu se zákonem o auditorech a Etickým kodexem přijatým Komorou auditorů České republiky jsme na Fondu nezávislí a splnili jsme i další etické povinnosti vyplývající z uvedených předpisů. Domníváme se, že důkazní informace, které jsme shromáždili, poskytují dostatečný a vhodný základ pro vyjádření našeho výroku.

Ostatní informace

Ostatními informacemi jsou v souladu s § 2 písm. b) zákona o auditorech informace uvedené ve výroční zprávě mimo účetní závěrku a naši zprávu auditora. Za ostatní informace odpovídá statutární orgán společnosti ČSOB Asset Management, a.s., investiční společnost (dále také „Společnost“).



Náš výrok k účetní závěrce se k ostatním informacím nevztahuje. Přesto je však součástí našich povinností souvisejících s auditem účetní závěrky seznámení se s ostatními informacemi a posouzení, zda ostatní informace nejsou ve významném (materiálním) nesouladu s účetní závěrkou či s našimi znalostmi o účetní jednotce získanými během auditu účetní závěrky nebo zda se jinak tyto informace nejeví jako významně (materiálně) nesprávné. Také posuzujeme, zda ostatní informace byly ve všech významných (materiálních) ohledech vypracovány v souladu s příslušnými právními předpisy. Tímto posouzením se rozumí, zda ostatní informace splňují požadavky právních předpisů na formální náležitosti a postup vypracování ostatních informací v kontextu významnosti (materiality), tj. zda případné nedodržení uvedených požadavků by bylo způsobitelné ovlivnit úsudek činěný na základě ostatních informací.

Na základě provedených postupů, do míry, již dokážeme posoudit, uvádíme, že

- ostatní informace, které popisují skutečnosti, jež jsou též předmětem zobrazení v účetní závěrce, jsou ve všech významných (materiálních) ohledech v souladu s účetní závěrkou a
- ostatní informace byly vypracovány v souladu s právními předpisy.

Dále jsme povinni uvést, zda na základě poznatků a povědomí o Fondu, k nimž jsme dospěli při provádění auditu, ostatní informace neobsahují významné (materiální) věcné nesprávnosti. V rámci uvedených postupů jsme v obdržených ostatních informacích žádné významné (materiální) věcné nesprávnosti nezjistili.

Odpovědnost statutárního orgánu a dozorčí rady Společnosti za účetní závěrku

Statutární orgán Společnosti odpovídá za sestavení účetní závěrky podávající věrný a poctivý obraz v souladu s českými účetními předpisy a za takový vnitřní kontrolní systém, který považuje za nezbytný pro sestavení účetní závěrky tak, aby neobsahovala významné (materiální) nesprávnosti způsobené podvodem nebo chybou.

Při sestavování účetní závěrky je statutární orgán Společnosti povinen posoudit, zda je Fond schopen nepřetržitě trvat, a pokud je to relevantní, popsat v příloze v účetní závěrce záležitosti týkající se jeho nepřetržitého trvání a použití předpokladu nepřetržitého trvání při sestavení účetní závěrky, s výjimkou případů, kdy statutární orgán plánuje zrušení Fondu nebo ukončení jeho činnosti, resp. kdy nemá jinou reálnou možnost, než tak učinit.

Za dohled nad procesem účetního výkaznictví Fondu odpovídá dozorčí rada Společnosti.

Odpovědnost audítora za audit účetní závěrky

Naším cílem je získat přiměřenou jistotu, že účetní závěrka jako celek neobsahuje významnou (materiální) nesprávnost způsobenou podvodem nebo chybou a vydat zprávu audítora obsahující náš výrok. Přiměřená míra jistoty je velká míra jistoty, nicméně není zárukou, že audit provedený v souladu s výše uvedenými předpisy ve všech případech v účetní závěrce odhalí případnou existující významnou (materiální) nesprávnost. Nesprávnosti mohou vzniknout v důsledku podvodů nebo chyb a považují se za významné (materiální), pokud lze reálně předpokládat, že by jednotlivě nebo v souhrnu mohly ovlivnit ekonomická rozhodnutí, která uživatelé účetní závěrky na jejím základě přijmou.



Při provádění auditu v souladu s výše uvedenými předpisy je naší povinností uplatňovat během celého auditu odborný úsudek a zachovávat profesní skepticismus. Dále je naší povinností:

- Identifikovat a vyhodnotit rizika významné (materiální) nesprávnosti účetní závěrky způsobené podvodem nebo chybou, navrhnout a provést auditorské postupy reagující na tato rizika a získat dostatečné a vhodné důkazní informace, abychom na jejich základě mohli vyjádřit výrok. Riziko, že neodhalíme významnou (materiální) nesprávnost, k níž došlo v důsledku podvodu, je větší než riziko neodhalení významné (materiální) nesprávnosti způsobené chybou, protože součástí podvodu mohou být tajné dohody, falšování, úmyslná opomenutí, nepravdivá prohlášení nebo obcházení vnitřních kontrol.
- Seznámit se s vnitřním kontrolním systémem Společnosti relevantním pro audit v takovém rozsahu, abychom mohli navrhnout auditorské postupy vhodné s ohledem na dané okolnosti, nikoli abychom mohli vyjádřit názor na účinnost jejího vnitřního kontrolního systému.
- Posoudit vhodnost použitých účetních pravidel, přiměřenost provedených účetních odhadů a informace, které v této souvislosti statutární orgán Společnosti uvedl v příloze v účetní závěrce Fondu.
- Posoudit vhodnost použití předpokladu nepřetržitého trvání při sestavení účetní závěrky statutárním orgánem Společnosti a to, zda s ohledem na shromážděné důkazní informace existuje významná (materiální) nejistota vyplývající z události nebo podmínek, které mohou významně zpochybnit schopnost Fondu nepřetržitě trvat. Jestliže dojdeme k závěru, že taková významná (materiální) nejistota existuje, je naší povinností upozornit v naší zprávě na informace uvedené v této souvislosti v příloze v účetní závěrce, a pokud tyto informace nejsou dostatečné, vyjádřit modifikovaný výrok. Naše závěry týkající se schopnosti Fondu nepřetržitě trvat vycházejí z důkazních informací, které jsme získali do data naší zprávy. Nicméně budoucí události nebo podmínky mohou vést k tomu, že Fond ztratí schopnost nepřetržitě trvat.
- Vyhodnotit celkovou prezentaci, členění a obsah účetní závěrky, včetně přílohy, a dále to, zda účetní závěrka zobrazuje podkladové transakce a události způsobem, který vede k věrnému zobrazení.

Naší povinností je informovat osoby pověřené správou a řízením mimo jiné o plánovaném rozsahu a načasování auditu a o významných zjištěních, která jsme v jeho průběhu učinili, včetně zjištěných významných nedostatků ve vnitřním kontrolním systému.




Statutární auditor odpovědný za zakázku

Ing. Veronika Strolená je statutárním auditorem odpovědným za audit účetní závěrky fondu ČSOB Střednědobých dluhopisů, ČSOB Asset Management, a.s., investiční společnost, otevřený podílový fond k 31. prosinci 2017, na jehož základě byla zpracována tato zpráva nezávislého auditora.

V Praze, dne 11. dubna 2018


KPMG Česká republika Audit, s.r.o.
Evidenční číslo 71


Ing. Veronika Strolená
Partner
Evidenční číslo 2195