



Výroční zpráva
za období od 1. 1. 2016 do 31. 12. 2016

**ČSOB Střednědobých dluhopisů, ČSOB Asset Management, a.s.,
investiční společnost, otevřený podílový fond**

**Obhospodařovatelská
společnost:**

ČSOB Asset Management, a.s., investiční společnost

IČ:

25677888

Sídlo společnosti:

Radlická 333/150, 150 57 Praha 5

Datum vzniku společnosti:

3.7.1998 přeměnou ze společnosti O.B. INVEST, investiční společnost, spol. s r. o., IČ: 44267487, ke dni 13.1.2004 na společnost přešlo jmění zaniklé společnosti První investiční společnost, a.s., IČ: 00255149. V souvislosti s fúzí došlo k 31.12.2011 ke změně obchodní firmy z ČSOB Investiční společnost, a.s., člen skupiny ČSOB na ČSOB Asset Management, a.s., investiční společnost a sloučení jmění včetně práv a povinností z pracovněprávních vztahů zanikající společnosti ČSOB Asset Management, a.s., člen skupiny ČSOB, IČ: 63999463

Základní kapitál společnosti:

499 mil. Kč

Akcionáři:

Československá obchodní banka, a.s. - 40,08% na základním kapitálu a hlasovacích právech
KBC Participations Renta C, SA - 59,92% na základním kapitálu a hlasovacích právech

Předmět podnikání:

Společnost je oprávněna podle zákona č. 240/2013 Sb., o investičních společnostech a investičních fondech, v platném znění v rozsahu uvedeném v povolení uděleném Českou národní bankou: (i) obhospodařovat investiční fondy nebo zahraniční investiční fondy; (ii) provádět administraci investičních fondů nebo zahraničních investičních fondů; (iii) obhospodařovat majetek zákazníka, jehož součástí je investiční nástroj, na základě volné úvahy v rámci smluvního ujednání (portfolio management); (iv) poskytovat investiční poradenství týkající se investičních nástrojů.

Orgány společnosti k 31. prosinci 2016

Představenstvo:

Předseda představenstva:

Jaroslav Mužík, MBA

Členové představenstva

Ing. Nicole Krajčovičová

Ing. Aleš Zíb

Dozorčí rada:

Předseda dozorčí rady:

Dirk Mampaey

Členové dozorčí rady:

Ing. Marek Ditz

Michal Babický

Představenstvo

Jaroslav Mužík, MBA – člen představenstva od 15.12.2015 (předseda od 21.12.2015) - dosud

Vystudoval britskou Nottingham Trent University, kde získal titul MBA. Pracovní kariéru započal jako burzovní makléř společnosti Bankovní dům Skala a.s., a postupně se propracoval až do pozice ředitele společnosti AB Brokers, s.r.o.. Dále působil v Provident Financial, kde nejprve zastával pozici ředitele obchodu pro Moravu a poté se stal ředitelem podpory prodeje pro Česko a Slovensko. V ČSOB pracuje již od roku 2007, kdy se stal výkonným ředitelem Spotřebního financování. Od ledna 2013 je členem dozorčí rady ČSOB Penzijní společnosti, od listopadu 2012 do listopadu 2015 zastával funkci předsedy dozorčí rady v ČSOB Asset Management a.s., investiční společnost, kde od prosince 2015 působí jako generální ředitel a předseda představenstva.

Mgr. Jan Barta – člen představenstva od 11.12.2015 do 30.9.2016

Je absolventem matematicko – fyzikální fakulty University Karlovy v Praze, Graduate School of Banking Dallas.

V letech 1992 – 2002 působil v Československé obchodní bance, a.s. postupně jako vedoucí oddělení podpory klientů a zástupce ředitele odboru, pověřen řízením provozu odboru obchodování s cennými papíry, zástupce ředitele obchodování pro klienty na finančních trzích a ředitel obchodování pro soukromou klientelu na finančních trzích. Od srpna 2002 nastoupil na pozici vedoucího oddělení prodeje společnosti ČSOB Investiční společnost, a.s., člen skupiny ČSOB. Od 9. 12. 2005 byl členem představenstva společnosti ČSOB Investiční společnost, a.s., člen skupiny ČSOB, pověřený řízením útvaru podpory prodeje. Do 31. 12. 2011 byl předsedou představenstva společnosti ČSOB Investiční společnost, a.s., člen skupiny ČSOB a jejím generálním ředitelem. Po fúzi společnosti ČSOB Investiční společnost, a.s., člen skupiny ČSOB a společnosti ČSOB Asset Management, a.s., člen skupiny ČSOB nadále působil v představenstvu společnosti ČSOB Asset Management, a.s., investiční společnost, od 16.10.2012 se stal předsedou představenstva, ve funkci působil do 10.12.2015.

Od 5.11.2012 do 21.12.2015 zastával také funkci generálního ředitele společnosti.

Ing. Nicole Krajčovičová – člen představenstva od 26.9.2012 - dosud

Je absolventkou VŠE Praha, fakulta Mezinárodních vztahů.

Působilá v různých ekonomických funkcích v Pragoexportu, Technik-Trade Soeckneck, GAUDIUM. Od roku 1996 pracovala v Československé obchodní bance, a.s., kde zastávala funkce odborné účetní v odboru Obchodování s cennými papíry, dále působilá v útvaru Zpracování transakcí finančních a kapitálových trhů. Zde v letech 2007 až 2010 zastávala funkci výkonné manažerky. V červenci 2010 přešla do ČSOB Investiční společnosti, a.s., člen skupiny ČSOB na pozici manažer útvaru Zpracování operací. Od ledna 2012 do září 2012 byla členkou dozorčí rady ČSOB Asset Management, a.s., investiční společnost. V současné době řídí útvary Zpracování operací, Právní oddělení, oddělení Compliance officer a Řízení rizik.

Ing. Aleš Zib – člen představenstva od 12.10.2012- dosud

Je absolventem Českého vysokého učení technického, Fakulty jaderné a fyzikálně inženýrské a Vysoké školy ekonomické, Fakulty financí a účetnictví.

V roce 1999 byl zaměstnán v Investiční a Poštovní bance jako analytik v odboru investičního bankovníctví. V roce 2000 přešel do ČSOB, ve které působil nejprve v projektu Transakce, kde byl zodpovědný za oblast dceřiných společností IPB, od roku 2003 pracoval v útvaru Plánování a controlling jako vedoucí týmu Konsolidovaného plánování a controllingu. Od roku 2005 působil ve společnosti ČSOB Asset Management a.s., člen skupiny ČSOB, kde měl na starost oblast financí (účetnictví společnosti, účetnictví OPF, reporting, plánování, controlling a daně). Po sloučení

společností ČSOB Investiční společnost, a.s., člen skupiny ČSOB, a ČSOB Asset Management, a.s., člen skupiny ČSOB se stal finančním ředitelem. V současné době řídí útvary Financí a Správy portfolií.

Dozorčí rada

Dirk Mampaey – člen od 10. 6. 2014 – předseda dozorčí rady od 30.11.2015 - dosud

Je absolventem Stedelijk Hoger Instituut voor Technische Studie a Stedelijk Hoger Instituut voor Technische Studie (Belgie). Od roku 1989 působil na několika pozicích v Kredietbank, Brusel. Od roku 1999 do roku 2000 působil v KBC Bank, Brusel jako náměstek generálního ředitele Central & Eastern Europe Division; v letech 2000-2010 působil na mezinárodním ředitelství jako asistent generálního ředitele pro Podporu navazujících středoevropských poboček KBC. Od ledna 2011 do dubna 2012 - generální ředitel General Koordinace Banking Strategie a divize expanze, člen Strategického výboru ve střední Evropě Kredyt Bank, Polsko. Od května 2012 do prosince 2012 působil na pozici Senior General Manager Corporate Services. Od ledna 2013 do současnosti působí v KBC Asset Management NV jako předseda výkonného výboru.

Gert Rammeloo – člen od 26.5.2011 – do 26.5.2016

Je absolventem College Sint-Eligius v Antwerpách (Belgie).

V letech 1985 – 1988 působil v několika pobočkách KBC, 1988 – 1992 investiční poradce na pobočce KBC, 1992 – 1998 regionální koordinátor pro Retail, 1998 – 2002 branch & clustermanager, 2003 – 2009 výkonný ředitel pro oblast Sales & Network v Kredyt Bank Poland. Od roku 2009 viceprezident pro oblast Retail v Kredyt Bank Poland.

Chris Sterckx – člen od 10. 6. 2014 – do 2.9.2016

Je absolventem M.A. in Linguistics, KU Leuven (University v Lovani), absolventem postgraduálních kurzů Manažerská ekonomika a kurz oblasti financí, KU Leuven (University of Leuven). Dále se vzdělával jako finanční analytik u Belgické asociace finančních analytiků. Zářij 1994 - duben 1996 působil jako regionální obchodní ředitel pro investiční produkty v Kredietbank; od ledna 1999 do března 2003 působil v Product Development Manager KBC Bank / KBC Asset Management ; březen 2003 - březen 2010 působil jako vedoucí vývoje produktů v KBC Asset Management. V březnu 2010 až červnu 2011 působil jako Chief Risk Officer - generální ředitel KBC Asset Management. V současnosti působí jako Chief Product Innovation Officer – Managing Director KBC Asset Management.

Ing. Marek Ditz – člen od 10.6.2014 – 23.3.2017¹

Vystudoval VŠE v Praze a Swiss Banking School v Curychu.

V ČSOB působí od roku 1994. V roce 2005 byl Marek Ditz jmenován ředitelem divize Specializované a institucionální bankovníctví. V roce 2010 se stal vrchním ředitelem Korporátního a institucionálního bankovníctví, kde byl zodpovědný za distribuční síť 10 regionálních poboček zabezpečujících obsluhu firemních klientů, a dále za oblasti specializovaného financování, zahraničního obchodu a institucionálního bankovníctví, jež mimo jiné pokrývá obsluhu nebankovních finančních institucí, bank a vybraných subjektů veřejného sektoru. Od 1. ledna 2013 je Marek Ditz členem představenstva ČSOB.

¹ na valné hromadě konané dne 23.3.2017 byl na místo Ing.Marka Ditze zvolen Ing. Petr Hutla. Tato skutečnost není dosud zapsána v obchodním rejstříku

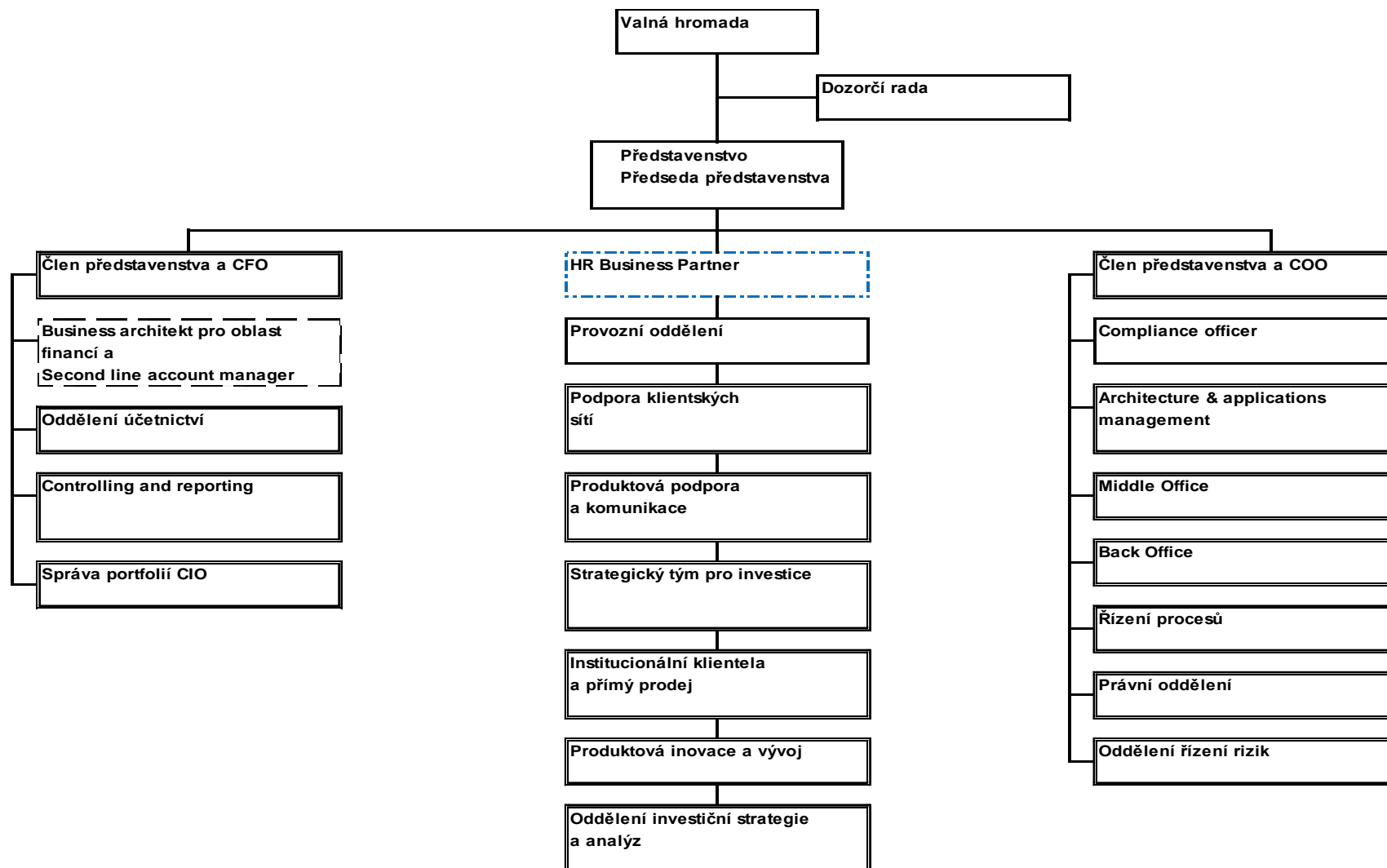
Mgr. Bc. Jana Urbánková – člen od 19.2.2015 – do 15.9.2016

Vystudovala Universitu Jana Amose Komenského v Praze. V letech 1990 – 1996 pracovala jako manažerka Klientského útvaru IPB a od roku 1996 působila v ČSOB, kde pracovala na pozicích manažerky Klientského útvaru, útvaru Operací Klientského centra, senior manažerky útvaru Služeb a podpory Klientského centra, ředitelky Klientského centra a výkonné ředitelky útvaru Klientské služby ČSOB.

Michal Babický – člen od 15.9. 2016 - dosud

Absolvoval v roce 1997 Slezkou univerzitu, v roce 2005 získal ACCA certifikaci. Svou profesionální kariéru začal v KPMG jako asistent auditora. Následně pracoval na různých pozicích v oblasti financí a účetnictví mimo jiné pro společnosti Varta a Alpiq, a od února 2010 působí jako nezávislý konzultant pro oblast financí. V letech 2010 - 2016 byl nezávislým členem výboru pro audit Hypoteční banky a od září 2016 působí jako nezávislý člen dozorčí rady ČSOB Asset Management.

Vnitřní struktura společnosti



ČSOB Asset Management, a.s., investiční společnost, obhospodařovala k 31.12.2016 celkem 23 otevřených podílových fondů.

- ČSOB Akciový, ČSOB Asset Management, a.s., investiční společnost, otevřený podílový fond (ISIN 770000001170)
- ČSOB Střednědobých dluhopisů, ČSOB Asset Management, a.s., investiční společnost, otevřený podílový fond (ISIN 770000001147- kapitalizační třída, CZ0008472354 – dividendová třída)
- ČSOB bohatství, ČSOB Asset Management, a.s., investiční společnost, otevřený podílový fond (ISIN 77000000224)
- ČSOB institucionální - nadační, ČSOB Asset Management, a.s., investiční společnost, otevřený podílový fond (ISIN 770020000228)
- ČSOB Akciový realitní, ČSOB Asset Management, a.s., investiční společnost, otevřený podílový fond (ISIN CZ0008472222)
- ČSOB Akciový – Střední a Východní Evropa, ČSOB Asset Management, a.s., investiční společnost, otevřený podílový fond (ISIN CZ0008472610- kapitalizační třída, CZ0008474913 – fondová třída)
- ČSOB Vyvážený dividendový, ČSOB Asset Management, a.s., investiční společnost, otevřený podílový fond (ISIN CZ0008474228)
- ČSOB Private Banking Largo, ČSOB Asset Management, a.s., investiční společnost, otevřený podílový fond (ISIN CZ0008474590)
- ČSOB Private Banking Moderato, ČSOB Asset Management, a.s., investiční společnost, otevřený podílový fond (ISIN CZ0008474582)
- ČSOB Private Banking Presto, ČSOB Asset Management, a.s., investiční společnost, otevřený podílový fond (ISIN CZ0008474608)
- ČSOB Private Banking Moderato EUR, ČSOB Asset Management, a.s., investiční společnost, otevřený podílový fond (ISIN CZ0008474715)
- ČSOB Asset Management, a.s., investiční společnost, ČSOB Privátny, otevřený podílový fond*
- ČSOB Asset Management, a.s., investiční společnost, ČSOB Vyvážený, otevřený podílový fond*
- ČSOB Asset Management, a.s., investiční společnost, ČSOB Rastový, otevřený podílový fond*

ČSOB Střednědobých dluhopisů, ČSOB Asset Management, a.s., investiční společnost, otevřený podílový fond

VÝROČNÍ ZPRÁVA

- ČSOB Asset Management, a.s., investiční společnost, ČSOB Dlhopisový, otevřený podílový fond*
- ČSOB Asset Management, a.s., investiční společnost, ČSOB Svetový akciový, otevřený podílový fond*
- Securities Holdings Fund, ČSOB Asset Management, a.s., investiční společnost, otevřený podílový fond (fond je fondem kvalifikovaných investorů)
- PROFIT, ČSOB Asset Management, a.s., investiční společnost, otevřený podílový fond (fond je fondem kvalifikovaných investorů)
- Premium 3, ČSOB Asset Management, a.s., investiční společnost, otevřený podílový fond (fond je fondem kvalifikovaných investorů)
- Růstový podfond, Fond udržitelnosti Římskokatolické církve, investiční fond s proměnným základním kapitálem, a.s. (fond je fondem kvalifikovaných investorů)
- Výnosový podfond, Fond udržitelnosti Římskokatolické církve, investiční fond s proměnným základním kapitálem, a.s. (fond je fondem kvalifikovaných investorů)
- Sokolovský fond, ČSOB Asset Management, a.s., investiční společnost, otevřený podílový fond (fond je fondem kvalifikovaných investorů)
- TERBERIN Fund, ČSOB Asset Management, a.s., investiční společnost, otevřený podílový fond (fond je fondem kvalifikovaných investorů)

* Výroční zprávy těchto fondů jsou zpracovány na základě zákona o kolektivním investování č. 203/2011 Z.z. v platném znění a jsou k dispozici na www.csobinvesticie.sk

Fondový kapitál obhospodařovaných fondů k 31.12.2016

Zkrácený název fondu	Fondový kapitál v CZK
ČSOB Akciový	1 629 034 341
ČSOB Střednědobých dluhopisů, kap.třída	512 217 884
ČSOB Střednědobých dluhopisů, div.třída	207 570 491
ČSOB bohatství	6 017 774 499
ČSOB nadační	231 042 507
ČSOB Akciový realitní	506 257 358
ČSOB Akciový – Střední a Východní Evropa, kap.třída	224 115 942
ČSOB Akciový – Střední a Východní Evropa, fond.třída	128 436 666
ČSOB Vyvážený dividendový	1 571 624 461
ČSOB Private Banking Largo	652 340 028
ČSOB Private Banking Moderato	2 677 434 159
ČSOB Private Banking Presto	621 022 933
ČSOB Private Banking Moderato EUR	105 737 657

Zkrácený název fondu	Fondový kapitál v EUR
ČSOB Privátny	20 724 708
ČSOB Vyvážený	11 448 616
ČSOB Rastový	11 315 329
ČSOB Dlhopisový	3 756 985
ČSOB Svetový akciový	4 925 695

Společnost nevlastní žádné vlastní akcie.

Údaje o průměrném přepočteném počtu zaměstnanců Společnosti: 76

Údaje o průměrném přepočteném počtu vedoucích pracovníků Společnosti: 3

Údaje o soudních nebo rozhodčích sporech, které se týkají majetku nebo nároku podílníků podílového fondu, jestliže hodnota předmětu sporu převyšuje 5% hodnoty majetku podílového fondu v rozhodném období

Společnost při jednání na svůj účet ani při jednání na účet investičních fondů není účastníkem žádného soudního nebo rozhodčího sporu, jehož hodnota by přesahovala 5 % majetku společnosti nebo investičního fondu.

Zpráva o vztazích mezi ovládající osobou a osobou ovládanou a mezi ovládanou osobou a osobami ovládanými stejnou ovládající osobou zpracovaná podle ust. § 82 zákona č. 90/2012 Sb., o obchodních společnostech a družstvech (zákon o obchodních korporacích) je obsažena ve výroční zprávě společnosti ČSOB Asset Management, a.s., investiční společnost.

Obhospodařováním majetku byli pověřeni:

Ing. Radim Kotrouš, CFA

Nar.: 16.8.1975

vzdělání: VŠE v Praze, Fakulta národohospodářská

praxe: 16 let na kapitálovém trhu

Ing. Martin Horák

nar: 13.4.1975

vzdělání: Bankovní management - Investiční bankovníctví, Bankovní Institut VŠ v Praze

praxe: 19 let na kapitálovém trhu

Depozitářem fondu byla v rozhodném období Československá obchodní banka, a.s, IČ 00001350, se sídlem Praha 5, Radlická 333/150, PSČ: 150 57, zapsaná v obchodním rejstříku vedeném Městským soudem v Praze, oddíl B.XXXVI, vložka 46.

Činnost obchodníka s cennými papíry v rozhodném období především vykonávali:

Československá obchodní banka, a.s., IČ:00001350, Radlická 333/150, Praha 5,PSČ 150 57

Česká spořitelna, a.s. IČ: 45244782, sídlo: Praha 4, Olbrachtova 1929/62, PSČ 140 00

Komerční banka, a.s. IČ: 45317054, sídlo: Praha 1, Na Příkopě 33 čp. 969, PSČ 114 07

Citibank Europe plc, organizační složka, IČ: 28198131 ., Bucharova 2641/14, Praha 5, PSČ 158 02

PPF banka, a.s., IČ: 47116129, sídlo: Praha 6, Evropská 2690/17, PSČ 160 41

Raiffeisenbank a.s., IČ: 49240901, Praha 4, Hvězdova 1716/2b, PSČ 140 78

Identifikační údaje každé osoby oprávněné poskytnout investiční služby, která vykonávala činnosti hlavního podpůrce ve vztahu k majetku fondu kolektivního investování, v rozhodném období, a údaj o době, po kterou tuto činnosti vykonává

Investiční společnost neuzavřela s žádnou osobou smlouvu na činnost hlavního podpůrce podílového fondu dle ustanovení § 85 až 91 zákona č. 240/2013 Sb., o investičních společnostech a investičních fondech.

Metody, které byly zvoleny pro hodnocení rizik spojených s technikami a nástroji k efektivnímu obhospodařování fondů pod správou Společnosti.

Pro výpočet celkové expozice fondu se využívá závazková metoda. Deriváty jsou sjednávány pro řízení měnového rizika.

Seznam protistran, s nimiž je možno uzavírat tyto deriváty je následující: Citibank Europe plc / Prague, Česká spořitelna, a.s., Československá obchodní banka, a.s., ING Bank NV/Prague, Komerční banka, a.s., PPF banka a.s. Při uzavírání těchto derivátů není přijímáno zajištění.

Investice do podílových listů v sobě obsahuje riziko výkyvů aktuální hodnoty podílového listu; rizikový profil podílového fondu je vyjádřen především syntetickým ukazatelem – SRRI (synthetic risk and reward indicator). Syntetický ukazatel zobrazuje proměnlivost hodnoty podílového listu a tím i rizikovost investice. Je odvozen pouze z historického vývoje hodnoty investice a má tudíž omezené využití pro předpověď vývoje rizikovosti takové investice do budoucna. Zavedení tohoto ukazatele vychází z právních předpisů v souvislosti s Evropskou směrnicí UCITS IV. Ukazatel má umožnit srovnání rizikovosti standardních investičních fondů v rámci Evropské unie. Ukazatel se může lišit od produktového skóre stanoveného podle interní metodiky ČSOB. Syntetický ukazatel rizika a výnosu je uveden v dokumentu Sdělení klíčových informací pro investory, který nahrazuje zjednodušený statut fondu a je možné jej nalézt na webových stránkách jednotlivých fondů z nabídky ČSOB.

Údaje o podstatných změnách údajů uvedených ve statutu, ke kterým došlo v průběhu účetního období

K žádným podstatným změnám ve statutu fondu nedošlo.

Údaje o mzdách, úplatách a obdobných příjmech pracovníků nebo vedoucích osob, které mohou být považovány za odměny, vyplacených obhospodařovatelem investičního fondu těm z jeho pracovníků nebo vedoucím osobám, jejichž činnost má podstatný vliv na rizikový profil tohoto fondu.

Tyto údaje jsou obsaženy v příloze účetní závěrky Společnosti za rok 2016.

Ekonomický vývoj v ČR a vývoj na finančních trzích v roce 2016

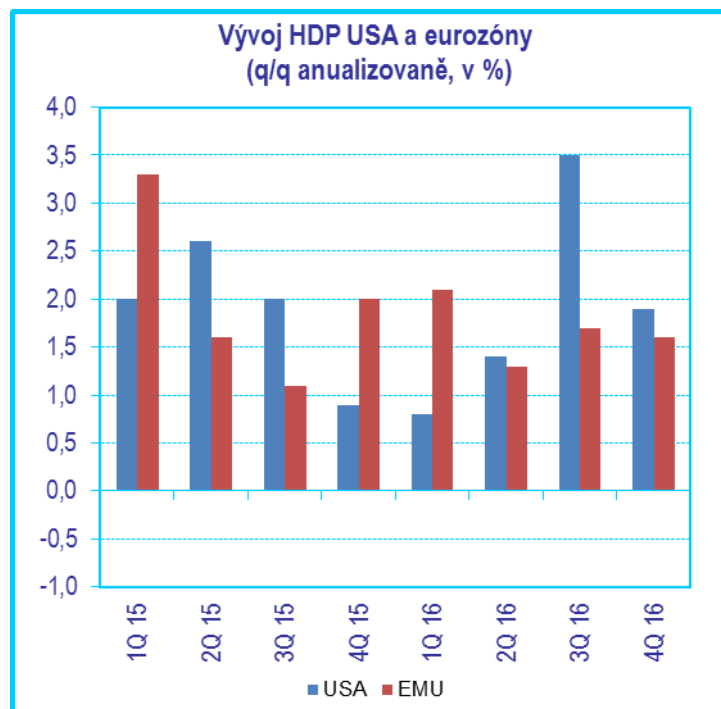
Globální ekonomická situace

Ekonomika USA ve čtvrtém čtvrtletí zpomalila tempo na 1,9 % (čtvrtletně, přepočteno na roční bázi), po 0,8 % v prvním, 1,4 % ve druhém a 3,5 % ve třetím kvartále. Jako silná brzda zapůsobil v posledním čtvrtletí export. Naopak tahounem růstu zůstala silná spotřeba a firemní investice. Jádrová inflace (PCE), kterou sleduje americká centrální banka při nastavování své měnové politiky, se v průběhu roku postupně zvedala až k 1,7 % meziročně. Přitom ještě v prosinci 2015, kdy Fed poprvé od finanční krize přistoupil ke zvýšení sazeb o čtvrtinu procentního bodu, dosahovala pouze 1,4 % meziročně. Dostatečně vysoký dlouhodobý průměr tvorby pracovních míst a postupný růst inflace směrem k cíli byly pro Fed důležitými argumenty pro další zvýšení sazeb (na 0,50-0,75 %), k němuž se odhodlal 14. prosince 2016.

HDP eurozóny rostl ve čtvrtém čtvrtletí 2016 o 1,6 % (mezičtvrtletně, přepočteno na roční bázi), po 2,1 % v prvním, 1,3 % ve druhém a 1,7 % ve třetím kvartále. Ekonomice pomáhal zejména silný růst investic. Míra nezaměstnanosti zaznamenala v eurozóně velmi příznivý vývoj, když během roku klesla na nejnižší úroveň za zhruba 8 let (9,6 % v prosinci). Pomalu se zvedala také inflace, v níž se začalo projevovat zvýšení cen komodit. V prosinci dosahoval růst spotřebitelských cen v eurozóně oproti období před rokem 1,1 %.

ECB na prosincovém zasedání rozhodla o prodloužení programu nákupů dluhopisů o 9 měsíců do prosince 2017. Od dubna 2017 ale sníží hodnotu nákupů z 80 na 60 miliard eur měsíčně. Úrokové sazby ECB zůstaly po celý rok 2016 beze změny (depozitní sazba -0,40 %). Předstihové ukazatele (PMI) vykazovaly v posledních měsících ve většině členských zemí zlepšení a držely se jak ve službách, tak ve výrobě nad padesátibodovou hranicí, což značí očekávání pokračující expanze.

Čínská ekonomika v roce 2016 zpomalila, byť velmi pozvolna na 6,7 %. Světová ekonomika rostla o 3,1 %.



Pozn.: Ekonomika USA představuje zhruba 24 % a ekonomika eurozóny 16 % světového hospodářství.

Ekonomická situace v České republice

Za celý loňský rok dosáhl ekonomický růst 2,4 % a byl tak skoro poloviční ve srovnání s rokem 2015, v němž se příznivě projevil evropské fondy. Motorem ekonomiky zůstal zpracovatelský průmysl (výroba osobních aut), další odvětví mu pouze sekundovala. Na straně poptávky hrála prim spotřeba domácností, podpořená snižující se nezaměstnaností a rychlejším růstem mezd. Na druhou stranu rychle rostoucí inflace začala postupně ukrajovat z růstu nominálních výdělků významnější část. Vedle spotřeby podpořil růst ekonomiky i export, jehož výsledky byly těsně spojeny s vývojem zpracovatelského průmyslu.

Česká koruna byla politikou ČNB po celý rok fixována blízko úrovně 27 CZK/EUR. K jedinému drobnému výkyvu došlo bezprostředně po brexitu, kdy koruna velmi mírně oslabila spolu s dalšími středoevropskými měnami, nicméně kurz se prakticky okamžitě vrátil do výchozí hodnoty a po zbytek roku zůstal víceméně stabilní. Česká národní banka (ČNB) komunikuje trvání tzv. „tvrdého měnového závazku“ minimálně do 31. března 2017. My předpokládáme, že intervence skončí již během 2. čtvrtletí 2017.

Dluhopisové trhy

Výnosy státních dluhopisů předních světových zemí se po brexitu výrazně propadly (ceny dluhopisů vzrostly). Na minimech se ale udržely jen do konce třetího čtvrtletí. Silným impulzem k růstu dluhopisových výnosů bylo zvolení Donalda Trumpa americkým prezidentem, které vedlo ke zvýšení inflačních očekávání.

Americké desetileté státní dluhopisy nesly ke konci roku 2016 o 11 b.b. více v porovnání se stejným obdobím před rokem. Prosincové zvýšení sazeb Fedu bylo již několik týdnů před zasedáním centrální banky plně zohledněno v cenách aktiv, proto již následně nevedlo k dalšímu výraznějšímu nárůstu dluhopisových výnosů. Překvapením byl ale výhled rychlejšího utahování měnové politiky v roce 2017 - Fed připravil trh na celkem tři zvýšení sazeb do konce letošního roku.

Na dluhopisový trh také dopadlo prosincové rozhodnutí ECB o protažení QE - výnosy desetiletých německých bundů se sice nepropadly opět pod nulu, kde se pohybovaly po 4 měsíce po britském referendu, nicméně zkorigovaly listopadový vzestup. Za rok se tak snížily o 35 b.b. (ceny vzrostly). V důsledku politické nejistoty v Itálii a problémů tamního bankovního sektoru stoupla riziková přírážka u italských státních dluhopisů, jejichž výnosy se na desetileté splatnosti zvedly o 39 b.b. a na konci roku dosahovaly 1,8 %.

Česká výnosová křivka byla specifická svým krátkým koncem, který se ke konci roku pohyboval hluboce v záporu v důsledku spekulací na očekávané posílení koruny. Desetiletý český dluhopis nesl na konci prosince 0,434 %, zatímco dvouletý -0,866 %.



Akciové trhy

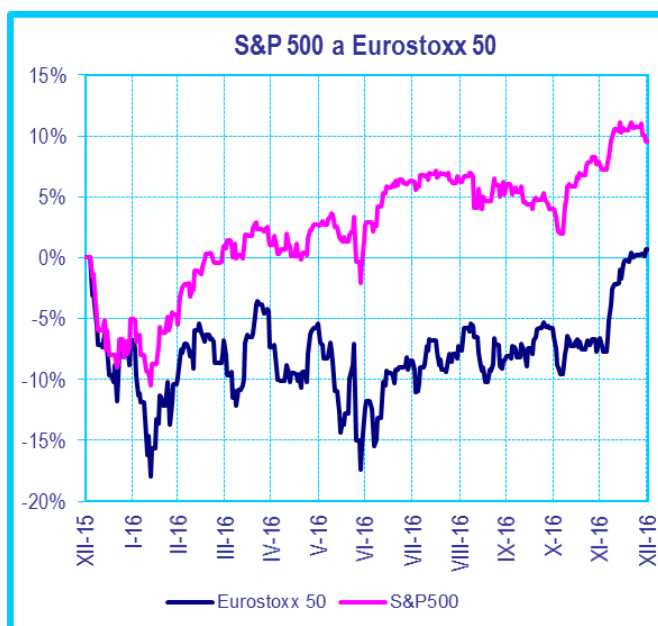
Uplynulý rok byl z hlediska akciových investic nakonec poměrně úspěšný, ač to zprvu na slušné výnosy vůbec nevypadalo. Korporátní výsledky byly ještě v první polovině roku 2016 velmi slabé (k poklesu zisků docházelo několik kvartálů v řadě), protože průměr indexu S&P 500 negativně ovlivňovalo silné zastoupení těžce zkoušeného ropného sektoru. Výsledkové sezóny za třetí a čtvrtý kvartál ale již vyzněly pozitivně. Zisky konečně po delší době vykázaly růst jak v USA, tak v eurozóně.

I přes relativně „divokou jízdu“ akcie zakončily rok 2016 ve většině regionů v plusu. Akciový index MSCI World All Countries vzrostl na ceně o 5,63 %. Při zohlednění dividendového výnosu, který v současné době dosahuje u světových akcií v průměru 2,5 %, dokonce celkově zhodnotil o více než 8 %. Obrat na trhu s ropou, zotavení trhu průmyslových komodit a celkově lepší se nálada investorů měly vliv na jednotlivé akciové regiony a sektory.

Z regionálního hlediska byly úspěšné právě „komoditní“ trhy, tedy Brazílie a Rusko (jinak ale investičně dosti problematické země). Tamní akcie si připsaly až přes 50 %, pokud započteme i měnové zhodnocení a dividendový výnos. Naopak čínské akcie či pražská burza hvězdami nebyly.

Co se sektorů týče, výrazný růst cen ropy pomohl do čela ropným firmám, závěr roku patřil bankám a pojišťovně (reálné obrysy konce celosvětově rekordně nízkých sazeb pomohly zlepšit vyhlídky na jejich marže) a úplně pozadu nezůstaly ani průmyslové firmy, které těžily ze zlepšené poptávky a celkově dobré kondice světového hospodářství. Na chvostu zůstaly farmacie, které většinu roku trpěly v obavách z vítězství Hillary Clintonové, jejímž jedním z hlavních bodů volebního programu bylo zregulovat ceny léků a zdravotní péče. Příliš se nedařilo ani výrobcům spotřebního zboží.

Přestože počátkem roku americké akcie nabíraly hluboké ztráty, zažily nakonec nadprůměrně úspěšný rok (S&P 500 +9,54 %, Dow Jones +13,42 %). Po zvolení Donalda Trumpa novým americkým prezidentem lámaly historické rekordy a nezastavilo je ani posilování amerického dolaru (+3,21 % vůči euru).



Evropské trhy zaznamenaly v porovnání s USA slabší růst (DAX +6,87 % včetně dividend, Eurostoxx 50 +0,70 %). V rámci západní Evropy byl vítězem (v domácí měně) britský FTSE 100, který zakončil poslední obchodní den roku 2016 na historickém maximu a připsal si tak za rok zhruba 14 %. Tento růst však byl téměř plně vykoupen propadem britské libry, která drasticky oslabila v reakci na rozhodnutí o brexitu. Navíc je nutné dodat, že index FTSE 100 není nejvhodnějším reprezentantem britské ekonomiky vzhledem k velkému zastoupení mezinárodně působících firem.

Japonské akcie skončily po roce zhruba na nule (Nikkei 225 +0,42 %). Část zisků ale zahraničním investorům přineslo posílení jenu (+2,70 % vůči americkému dolaru).

V regionu střední a východní Evropy byl absolutním vítězem maďarský index BUX (+33,79 % včetně dividend). Maďarské akcie byly ještě před rokem v rámci regionu výrazně podhodnocené, silný růst zisků tamních firem ale pomohl k zúžení tohoto valuačního rozdílu. Díky zotavení komoditního trhu se také značně dařilo ruským akciím (MICEX +27,76 %).

Naopak poraženým roku 2016 byla pražská burza (-3,63 %), kterou nejvíce stáhla špatná výkonnost akcií VIG a Komerční banky. Pojišťovací skupině VIG se sice ke konci roku dařilo, ne však dost na to, aby zcela dohnala předchozí propady dané nepříznivým vývojem úroků a problematickým odpisem IT systémů na konci roku 2015 (ten se promítl i do vyplacené dividendy). Komerční banka rozdělila své akcie v poměru 1:5, což mělo usnadnit přístup malým investorům. Banka s ohledem na zpřísnující se regulační požadavky přehodnotila dividendovou politiku, čímž přiměla řadu investorů přejít k jiným titulům, a to navzdory slušným výsledkům podpořeným takřka neexistujícím úvěrovým rizikem a jednorázovými položkami. Naopak jednoznačným vítězem roku byl v rámci indexu PX nováček pražské burzy Moneta Money Bank. Nejenže šlo o největší IPO od roku 2008, ale původní majitel dokázal následně nadvakrát prodat i zbylý podíl, aniž by srazil cenu akcií. Titul se dostal do sledovaných indexů a v řadě dní dominoval obchodování na celém trhu. Investoři, kteří Monetu koupili za upisovací cenu 68 korun, měli ke konci roku nerealizovaný zisk přes 20 %.

Vývoj činnosti fondu

Investice do fondu byly prováděny v souladu s investiční strategií a statutem fondu. Investice byly směřovány zejména do dluhopisů denominovaných v českých korunách. Většina portfolia byla alokována do státních dluhopisů po celé délce výnosové křivky. Menší část portfolia byla zainvestována do českých podnikových dluhopisů, popřípadě do obligací významných světových bank a korporací. V souladu s investiční strategií byla alokována maximální možná část peněžních prostředků do dluhových cenných papírů, neboť v prostředí velmi nízkých úrokových sazeb jsou výnosy na běžném účtu, jakož i na krátkodobých termínovaných vkladech mizivé.

Na konci roku 2016 činil podíl dluhových cenných papírů na celkových aktivech 96,96 %, hodnota majetku na běžných účtech a termínových vkladech 3,04 %.

Hodnota podílového listu kapitalizační třídy mírně poklesla v roce 2016 z 1,5238 Kč na hodnotu 1,5219 Kč a v procentuálním vyjádření o 0,12 %. Hodnota podílového listu dividendové třídy mírně poklesla z 1,0193 Kč na 1,0178 Kč, v procentuálním vyjádření tedy o 0,15 %

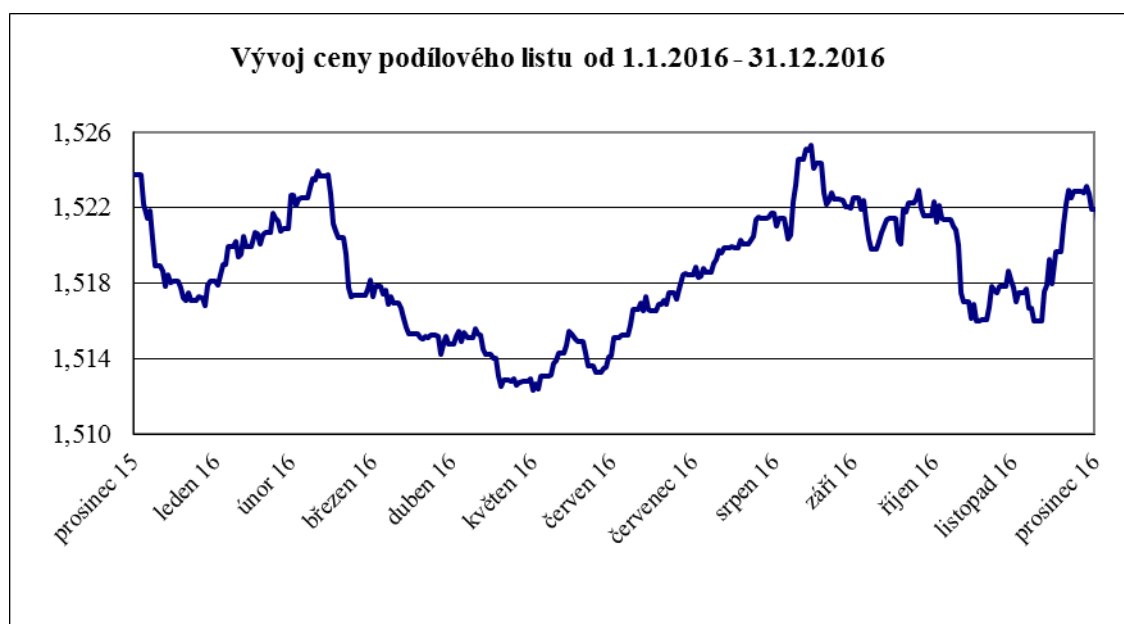
Byla schválena výplata dividendového výnosu podílníkům Dividendové třídy ve výši 0,40 % resp. 816 tis. Kč.

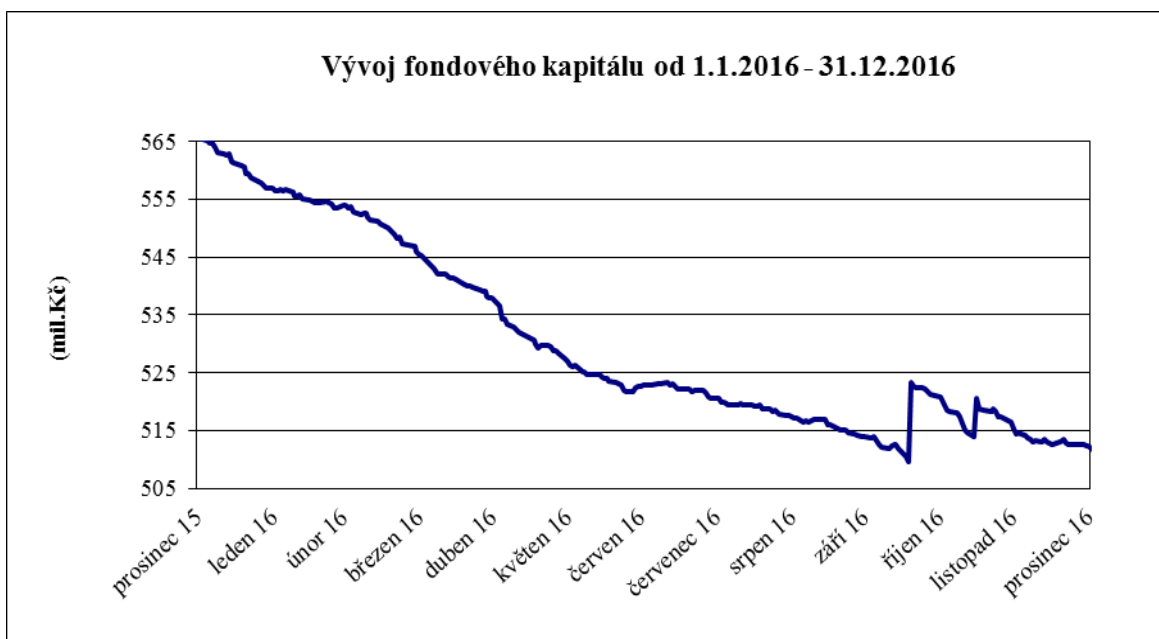
Fondový kapitál kapitalizační třídy se v roce 2016 snížil z 566 mil. Kč na 512 mil. Kč.

Fondový kapitál dividendové třídy se v roce 2016 snížil z 247 mil. Kč na 206 mil. Kč

Vývoj hodnoty podílového listu a celkového Fondového kapitálu v rozhodném období

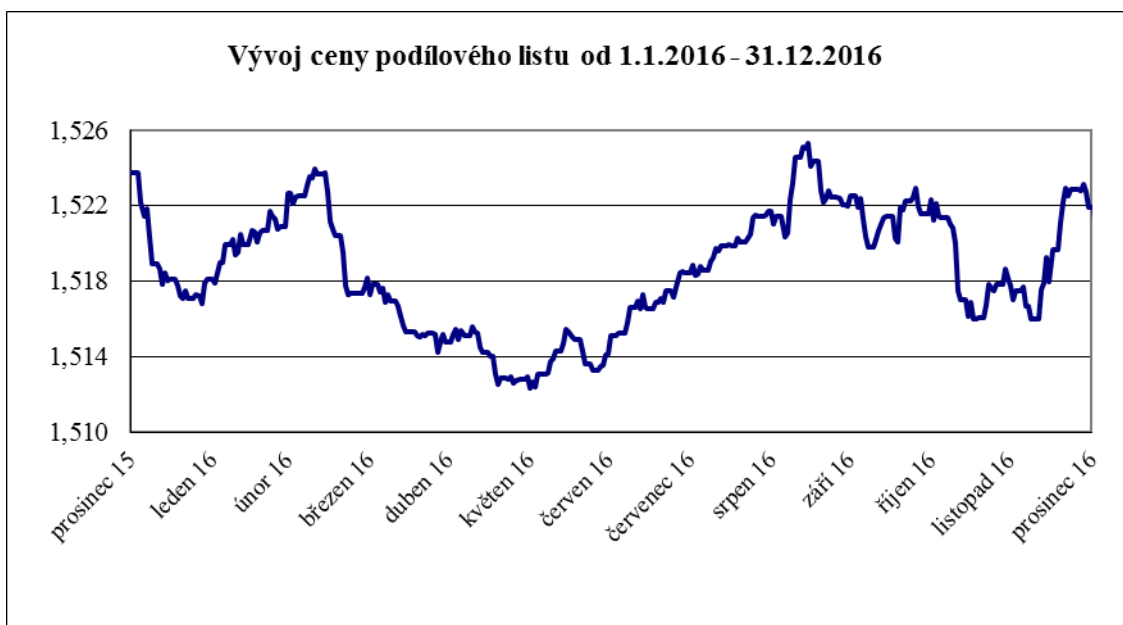
- kapitalizační třída

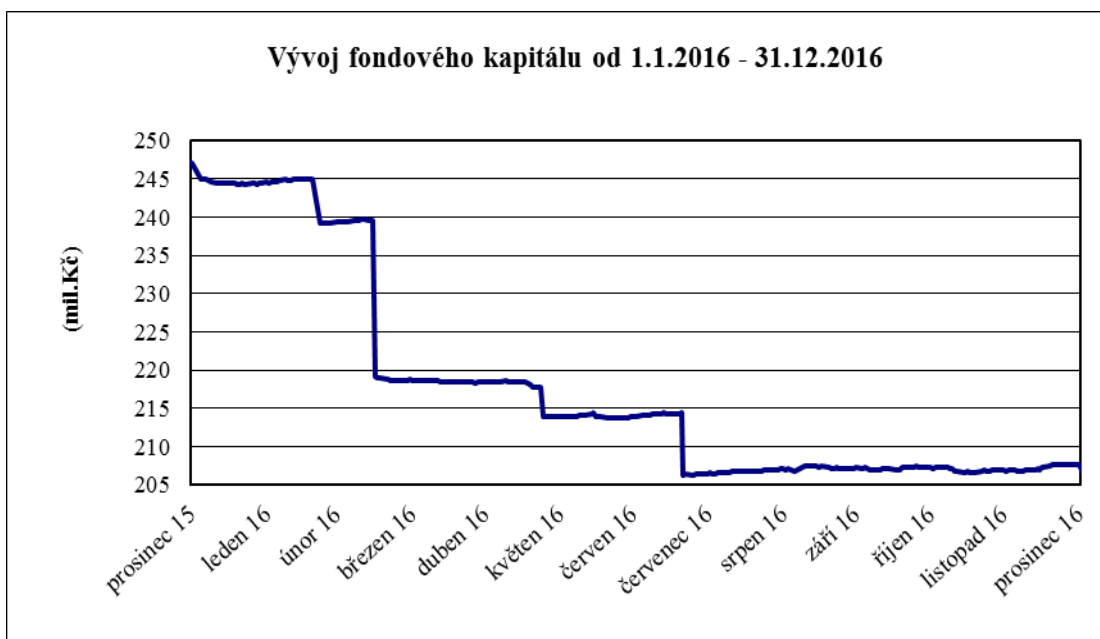




Vývoj hodnoty podílového listu a celkového Fondového kapitálu v rozhodném období

- dividendová třída





Vývoj základních ekonomických ukazatelů fondu

- kapitalizační třída

k 31.12.	Fondový kapitál na PL (Kč)	Fondový kapitál (Kč)	Zisk nebo ztráta po zdanění (Kč)
2012	1,4068	1 035 681 470	65 604 477
2013	1,4061	599 922 981	-2 474 549
2014	1,5236	647 919 119	48 741 758
2015	1,5237	565 617 927	-103 466
2016	1,5219	512 217 884	-822 146

- dividendová třída

k 31.12.	Fondový kapitál na PL (Kč)	Fondový kapitál (Kč)	Zisk nebo ztráta po zdanění (Kč)
2012	1,0512	845 225 974	32 745 886
2013	1,0151	365 970 736	2 591 439
2014	1,0256	266 296 220	5 566 938
2015	1,0193	247 140 210	227 989
2016	1,0178	207 570 491	1 252 017

Počet vydaných a odkoupených podílových listů

- kapitalizační třída

		Vydané PL		Odkoupené PL		objem emise
		ks	Kč	ks	Kč	
leden	2016	407 636	618 629	4 800 812	7 287 222	366 808 221
únor	2016	563 528	856 697	3 556 715	5 406 532	363 815 034
březen	2016	1 229 249	1 869 935	5 546 402	8 433 681	359 497 881
duben	2016	899 720	1 363 532	5 280 300	8 005 727	355 117 301
květen	2016	712 552	1 078 202	7 341 077	11 117 174	348 488 776
červen	2016	993 834	1 504 357	4 359 703	6 598 612	345 122 907
červenec	2016	361 718	548 766	2 678 728	4 064 533	342 805 897
srpen	2016	309 790	470 854	3 105 232	4 719 880	340 010 455
září	2016	398 259	606 762	2 840 144	4 324 543	337 568 570
říjen	2016	9 248 691	14 059 368	4 706 105	7 159 631	342 111 156
listopad	2016	4 522 616	6 857 303	7 158 764	10 873 565	339 475 008
prosinec	2016	733 759	1 114 135	3 646 668	5 538 009	336 562 099
Celkem		20 381 352	30 948 539	55 020 650	83 529 109	

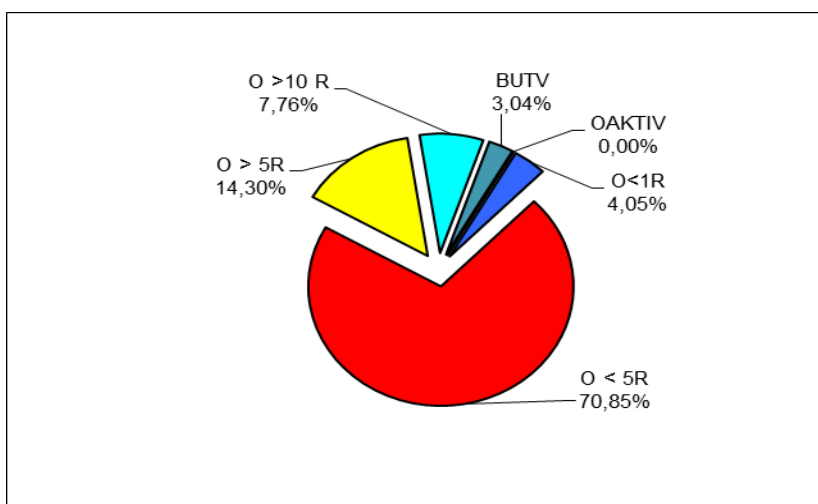
Počet vydaných a odkoupených podílových listů

- dividendová třída

		Vydané PL		Odkoupené PL		objem emise
		ks	Kč	ks	Kč	
leden	2016	0	0	0	0	242 467 324
únor	2016	7 931	7 999	5 890 437	5 953 465	236 584 818
březen	2016	15 822	15 998	20 020 510	20 272 804	216 580 130
duben	2016	0	0	0	0	216 580 130
květen	2016	7 933	8 000	4 318 495	4 351 196	212 269 568
červen	2016	15 866	15 999	400 000	403 920	211 885 434
červenec	2016	0	0	8 000 000	8 093 600	203 885 434
srpen	2016	15 775	15 998	0	0	203 901 209
září	2016	0	0	0	0	203 901 209
říjen	2016	7 871	7 999	0	0	203 909 080
listopad	2016	15 756	15 999	0	0	203 924 836
prosinec	2016	7 856	8 000	0	0	203 932 692
Celkem		94 810	95 993	38 629 442	39 074 984	

Skladba majetku k 31.12.2016

	Kod	Hodnota v tis. Kč	% podíl na celkových aktivech
obligace <1R	O<1R	29 210 522	4,05%
obligace < 5R (1 až 5R)	O < 5R	510 404 174	70,85%
obligace > 5R (5 až 7 R)	O > 5R	102 992 671	14,30%
obligace > 10 R	O >10 R	55 937 464	7,76%
běžné účty, termínované vklady	BUTV	21 882 410	3,04%
ostatní aktiva	OAKTIV	10 040	0,00%



CP s reálnou hodnotou vyšší jak 1 % na majetku fondu

Název cenného papíru	ISIN cenného papíru	Země emitenta	Celková cena pořízení (tis.Kč)	Celková reálná hodnota (tis.Kč)	Počet CP
CZGB 3,75 12/09/2020	CZ0001001317	CZ	92 334	96 951	8 300
ST. DLUHOPIS 4,6 8/18	CZ0001000822	CZ	63 424	62 193	5 600
CZGB 3.85 09/29/21	CZ0001002851	CZ	52 692	57 933	4 800
CZGB 1,5 10/29/19	CZ0001003834	CZ	47 062	47 894	4 500
CESKA FL 09/22/18	XS0680917647	CZ	45 000	46 367	450
CZGB 4,7 12/09/22	CZ0001001945	CZ	38 208	38 756	3 000
CZECH REPUBLIC 0.45 10/25/23	CZ0001004600	CZ	35 699	35 731	3 500
CZGB 5 11/04/2019	CZ0001002471	CZ	30 875	31 060	2 650
CZECH REPUBLIC 2.4 09/17/25	CZ0001004253	CZ	23 720	23 638	2 000
CZGB 5.7 05/25/24	CZ0001002547	CZ	20 409	21 705	1 500
CESKE DRAHY Float 07/25/18	CZ0003510885	CZ	19 901	20 682	5
ING Float 30/11/17	XS0860033843	NL	20 000	20 209	400
CREDIT AGRICOLE CIB Float 02/01/18	XS0880210702	FR	20 000	20 199	20
ERSTE GROUP Float 12/02/19	AT0000A1AUY6	AT	18 991	19 175	1 900
LLOYDS BANK PLC Float 12/01/21	XS1143451992	GB	19 000	19 165	190
SOCGEN FL 05/02/2018	XS0922134639	FR	18 000	18 239	6

Název cenného papíru	ISIN cenného papíru	Země emitenta	Celková cena pořízení (tis.Kč)	Celková reálná hodnota (tis.Kč)	Počet CP
LEASEPLAN Float 02/05/18	XS0885329614	NL	18 000	18 213	9
BPCE SA Float 02/04/23	FR0013110103	FR	18 000	18 028	6
BNP PARIBAS 01/25/18	XS0877209188	FR	15 000	15 089	15
CZECH REPUBLIC 1 06/26/26	CZ0001004469	CZ	10 710	10 595	1 000
CREDIT SUISSE AG LONDON Float 03/08/23	XS1355060952	GB	10 547	10 478	98
HYPO NOE GRUPPE Float 05/22/18	AT0000A10GJ2	AT	10 000	10 235	100
DEUTSCHE BANK AG LONDON Float 06/23/21	XS1437011585	GB	9 441	9 376	90
CETELE FLOAT 10/08/19	CZ0003511529	CZ	9 000	9 108	3
CETIN FINANCE 0.2 12/06/17	XS1529936251	NL	9 000	9 001	9
NIBC BANK Float 01/20/21	XS1348933380	NL	8 500	8 524	85

Údaje a skutečnosti podle § 21 zákona č. 563/1991 sb., o účetnictví

Finanční a nefinanční informace o skutečnostech, které nastaly až po rozvahovém dni a jsou významné pro naplnění účelu zprávy

Po rozvahovém dni nenastaly finanční a nefinanční informace, které by byly významné pro naplnění účelu výroční zprávy.

Informace o předpokládaném vývoji činnosti fondu

Fond v roce 2017 nepředpokládá změny své investiční politiky. Hlavním úkolem Fondu v roce 2017 je investovat shromážděný kapitál v souladu s investiční strategií, limity a výnosovými očekáváními podílníků a vytvořit tak předpoklady pro dlouhodobě stabilní výnosy Fondu a růst objemu jeho majetku.

Informace o rizicích vyplývajících z použití investičních instrumentů a o cílech a metodách jejich řízení

Cílem řízení rizik Fondu je minimalizace rizik souvisejících s činností Fondu při dodržení investiční strategie Fondu.

Za účelem hodnocení rizik spojených s technikami a nástroji k efektivnímu obhospodařování Fondu byly zvoleny metody identifikující jednotlivá podstatná rizika, kterými jsou:

- Tržní riziko (úrokové, měnové, akciové a komoditní) – investiční společnost řídí toto riziko monitorováním a dodržováním výše zmíněných kvantitativních limitů a využitím derivátů.
- Úvěrové riziko - toto riziko investiční společnost minimalizuje zejména výběrem protistran dosahujících určitou úroveň ratingu, nastavením objemových limitů na pohledávky vůči jednotlivým protistranám, diverzifikací a vhodnými smluvními ujednáními.
- Riziko vypořádání - tato rizika jsou minimalizována zejména výběrem kredibilních protistran, vypořádáváním transakcí s investičními nástroji v rámci spolehlivých vypořádacích systémů a v případě transakcí s nemovitostními aktivy ošetřením kvalitními právními instituty.

- d) Riziko likvidity – investiční společnost řídí toto riziko udržováním minimálního objemu likvidních prostředků ve Fondu a dalšími opatřeními v souladu s obecně závaznými právními předpisy.
- e) Riziko související s investičním zaměřením Fondu na určité průmyslové odvětví, státy či regiony, jiné části trhu nebo určité druhy aktiv - toto systematické riziko je řešeno diverzifikací, tj. rozložením investic.
- f) Riziko ztráty majetku svěřeného do úschovy nebo jiného opatrování - majetek Fondu je svěřen do úschovy nebo, pokud to povaha věci vylučuje, jiného opatrování depozitáři Fondu, kterým je renomovaná banka.
- g) Riziko operační, které spočívá ve ztrátě vlivem nedostatků či selhání vnitřních procesů nebo lidského faktoru anebo vlivem vnějších událostí - toto riziko je omezováno udržováním odpovídajícího řídicího a kontrolního systému investiční společnosti.

Informace o aktivitách v oblasti výzkumu a vývoje

Fond nevyvinul během rozhodného období žádné aktivity v oblasti výzkumu a vývoje.

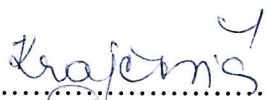
Informace o aktivitách v oblasti ochrany životního prostředí a pracovněprávních vztazích

Fond nevyvinul během rozhodného období žádné aktivity v oblasti ochrany životního prostředí a pracovně právních vztahů.

Informace o tom, zda účetní jednotka má odštěpný závod v zahraničí

Fond nemá odštěpný závod v zahraničí.

V Praze dne 21. dubna 2017


.....
Ing. Nicole Krajčovičová
členka představenstva
ČSOB Asset Management, a.s.,
investiční společnost


.....
Ing. Aleš Zíb
člen představenstva
ČSOB Asset Management, a.s.,
investiční společnost



KPMG Česká republika Audit, s.r.o.

Pobřežní 648/1a
186 00 Praha 8
Česká republika
+420 222 123 111
www.kpmg.cz

Zpráva nezávislého auditora pro podílníky investičního fondu ČSOB Střednědobých dluhopisů, ČSOB Asset Management, a.s., investiční společnost, otevřený podílový fond

Výrok auditora

Provedli jsme audit přiložené účetní závěrky investičního fondu ČSOB Střednědobých dluhopisů, ČSOB Asset Management, a.s., investiční společnost, otevřený podílový fond (dále také „Fond“) sestavené na základě českých účetních předpisů, která se skládá z rozvahy k 31. prosinci 2016, výkazu zisku a ztráty za rok končící 31. prosincem 2016 a přílohy v účetní závěrce, která obsahuje popis použitých podstatných účetních metod a další vysvětlující informace. Údaje o Fondu jsou uvedeny v bodě 1 přílohy v této účetní závěrce.

Podle našeho názoru přiložená účetní závěrka podává věrný a poctivý obraz aktiv a pasiv Fondu k 31. prosinci 2016 a nákladů a výnosů a výsledku jeho hospodaření za rok končící 31. prosincem 2016 v souladu s českými účetními předpisy.

Základ pro výrok

Audit jsme provedli v souladu se zákonem o auditorech a standardy Komory auditorů České republiky pro audit, kterými jsou mezinárodní standardy pro audit (ISA) případně doplněné a upravené souvisejícími aplikačními doložkami. Naše odpovědnost stanovená těmito předpisy je podrobněji popsána v oddílu Odpovědnost auditora za audit účetní závěrky. V souladu se zákonem o auditorech a Etickým kodexem přijatým Komorou auditorů České republiky jsme na Fondu nezávislí a splnili jsme i další etické povinnosti vyplývající z uvedených předpisů. Domníváme se, že důkazní informace, které jsme shromáždili, poskytují dostatečný a vhodný základ pro vyjádření našeho výroku.

Ostatní informace

Ostatními informacemi jsou v souladu s § 2 písm. b) zákona o auditorech informace uvedené ve výroční zprávě mimo účetní závěrku a naši zprávu auditora. Za ostatní informace odpovídá statutární orgán společnosti ČSOB Asset Management, a.s., investiční společnost (dále také „Společnost“).



Náš výrok k účetní závěrce se k ostatním informacím nevztahuje. Přesto je však součástí našich povinností souvisejících s auditem účetní závěrky seznámení se s ostatními informacemi a posouzení, zda ostatní informace nejsou ve významném (materiálním) nesouladu s účetní závěrkou či s našimi znalostmi o účetní jednotce získanými během auditu účetní závěrky nebo zda se jinak tyto informace nejeví jako významně (materiálně) nesprávné. Také posuzujeme, zda ostatní informace byly ve všech významných (materiálních) ohledech vypracovány v souladu s příslušnými právními předpisy. Tímto posouzením se rozumí, zda ostatní informace splňují požadavky právních předpisů na formální náležitosti a postup vypracování ostatních informací v kontextu významnosti (materiality), tj. zda případné nedodržení uvedených požadavků by bylo způsobilé ovlivnit úsudek činěný na základě ostatních informací.

Na základě provedených postupů, do míry, již dokážeme posoudit, uvádíme, že

- ostatní informace, které popisují skutečnosti, jež jsou též předmětem zobrazení v účetní závěrce, jsou ve všech významných (materiálních) ohledech v souladu s účetní závěrkou a
- ostatní informace byly vypracovány v souladu s právními předpisy.

Dále jsme povinni uvést, zda na základě poznatků a povědomí o Fondu, k nimž jsme dospěli při provádění auditu, ostatní informace neobsahují významné (materiální) věcné nesprávnosti. V rámci uvedených postupů jsme v obdržení ostatních informací žádné významné (materiální) věcné nesprávnosti nezjistili.

Odpovědnost statutárního orgánu a dozorčí rady Společnosti za účetní závěrku

Statutární orgán Společnosti odpovídá za sestavení účetní závěrky podávající věrný a poctivý obraz v souladu s českými účetními předpisy a za takový vnitřní kontrolní systém, který považuje za nezbytný pro sestavení účetní závěrky tak, aby neobsahovala významné (materiální) nesprávnosti způsobené podvodem nebo chybou.

Při sestavování účetní závěrky je statutární orgán Společnosti povinen posoudit, zda je Fond schopen nepřetržitě trvat, a pokud je to relevantní, popsat v příloze v účetní závěrce záležitosti týkající se jeho nepřetržitého trvání a použití předpokladu nepřetržitého trvání při sestavení účetní závěrky, s výjimkou případů, kdy statutární orgán plánuje zrušení Fondu nebo ukončení jeho činnosti, resp. kdy nemá jinou reálnou možnost, než tak učinit.

Za dohled nad procesem účetního výkaznictví ve Fondu odpovídá dozorčí rada Společnosti.

Odpovědnost auditora za audit účetní závěrky

Naším cílem je získat přiměřenou jistotu, že účetní závěrka jako celek neobsahuje významnou (materiální) nesprávnost způsobenou podvodem nebo chybou a vydat zprávu auditora obsahující náš výrok. Přiměřená míra jistoty je velká míra jistoty, nicméně není zárukou, že audit provedený v souladu s výše uvedenými předpisy ve všech případech v účetní závěrce odhalí případnou existující významnou (materiální) nesprávnost. Nesprávnosti mohou vzniknout v důsledku podvodů nebo chyb a považují se za významné (materiální), pokud lze reálně předpokládat, že by jednotlivě nebo v souhrnu mohly ovlivnit ekonomická rozhodnutí, která uživatelé účetní závěrky na jejím



základě přijmou.

Při provádění auditu v souladu s výše uvedenými předpisy je naší povinností uplatňovat během celého auditu odborný úsudek a zachovávat profesní skepticismus. Dále je naší povinností:

- Identifikovat a vyhodnotit rizika významné (materiální) nesprávnosti účetní závěrky způsobené podvodem nebo chybou, navrhnout a provést auditorské postupy reagující na tato rizika a získat dostatečné a vhodné důkazní informace, abychom na jejich základě mohli vyjádřit výrok. Riziko, že neodhalíme významnou (materiální) nesprávnost, k níž došlo v důsledku podvodu, je větší než riziko neodhalení významné (materiální) nesprávnosti způsobené chybou, protože součástí podvodu mohou být tajné dohody, falšování, úmyslná opomenutí, nepravdivá prohlášení nebo obcházení vnitřních kontrol.
- Seznámit se s vnitřním kontrolním systémem Společnosti relevantním pro audit v takovém rozsahu, abychom mohli navrhnout auditorské postupy vhodné s ohledem na dané okolnosti, nikoli abychom mohli vyjádřit názor na účinnost jejího vnitřního kontrolního systému.
- Posoudit vhodnost použitých účetních pravidel, přiměřenost provedených účetních odhadů a informace, které v této souvislosti statutární orgán Společnosti uvedl v příloze v účetní závěrce.
- Posoudit vhodnost použití předpokladu nepřetržitého trvání při sestavení účetní závěrky statutárním orgánem a to, zda s ohledem na shromážděné důkazní informace existuje významná (materiální) nejistota vyplývající z událostí nebo podmínek, které mohou významně zpochybnit schopnost Fondu nepřetržitě trvat. Jestliže dojdeme k závěru, že taková významná (materiální) nejistota existuje, je naší povinností upozornit v naší zprávě na informace uvedené v této souvislosti v příloze v účetní závěrce, a pokud tyto informace nejsou dostatečné, vyjádřit modifikovaný výrok. Naše závěry týkající se schopnosti Fondu nepřetržitě trvat vycházejí z důkazních informací, které jsme získali do data naší zprávy. Nicméně budoucí události nebo podmínky mohou vést k tomu, že Fond ztratí schopnost nepřetržitě trvat.
- Vyhodnotit celkovou prezentaci, členění a obsah účetní závěrky, včetně přílohy, a dále to, zda účetní závěrka zobrazuje podkladové transakce a události způsobem, který vede k věrnému zobrazení.

Naší povinností je informovat osoby pověřené správou a řízením mimo jiné o plánovaném rozsahu a načasování auditu a o významných zjištěních, která jsme v jeho průběhu učinili, včetně zjištěných významných nedostatků ve vnitřním kontrolním systému.



Statutární auditor odpovědný za zakázku

Ing. Veronika Strolená je statutárním auditorem odpovědným za audit účetní závěrky investičního fondu ČSOB Střednědobých dluhopisů, ČSOB Asset Management, a.s., investiční společnost, otevřený podílový fond k 31. prosinci 2016, na jehož základě byla zpracována tato zpráva nezávislého auditora.

V Praze, dne 21. dubna 2017

KPMG Česká republika Audit
KPMG Česká republika Audit, s.r.o.
Evidenční číslo 71

Veronika Strolená
Ing. Veronika Strolená
Director
Evidenční číslo 2195

ÚČETNÍ ZÁVĚRKA

K 31. PROSINCI 2016

PŘÍLOHA ÚČETNÍ ZÁVĚRKY

K 31. PROSINCI 2016

ROZVAHA
K 31. PROSINCE 2016

Aktiva	Bod	31. prosince 2016	31. prosince 2015
Pohledávky za bankami	3	21 882	713
v tom: a) splatné na požádání		21 882	713
Dluhové cenné papíry	4	698 545	812 436
v tom: a) vydané vládními institucemi		426 456	583 138
b) vydané ostatními osobami		272 089	229 298
Ostatní aktiva	5	10	641
Aktiva celkem		720 437	813 790

Pasiva	Bod	31. prosince 2016	31. prosince 2015
Ostatní pasiva	6	55	357
Výnosy a výdaje příštích období	7	594	675
Emisní ážio		-141 048	-122 662
Kapitálové fondy		733 073	806 244
Nerozdělený zisk nebo neuhrazená ztráta z předchozích období		127 333	129 051
Zisk nebo ztráta za účetní období		430	125
Pasiva celkem		720 437	813 790

PODROZVAHOVÉ POLOŽKY K 31. PROSINCE 2016

Podrozvahová aktiva	Bod	31. prosince 2016	31. prosince 2015
Pohledávky z pevných termínových operací	14	0	21 681
Hodnoty předané k obhospodařování		719 788	812 758
Podrozvahová aktiva celkem		719 788	834 439

Podrozvahová pasiva	Bod		
Závazky z pevných termínových operací	14	0	21 975
Podrozvahová pasiva celkem		0	21 975

VÝKAZ ZISKU A ZTRÁTY ZA ROK KONČÍCÍ 31. PROSINCE 2016

	Bod	2016	2015
Výnosy z úroků a podobné výnosy	9	9 083	9 857
z toho: úroky z dluhových cenných papírů		9 083	9 855
Náklady na poplatky a provize	10	267	236
Ostatní provozní výnosy		0	0
Zisk nebo ztráta z finančních operací	11	-1 655	-2 680
Správní náklady	12	6 584	6 804
Zisk nebo ztráta z běžné činnosti před zdaněním		577	137
Daň z příjmů	13	147	12
Zisk nebo ztráta za účetní období po zdanění		430	125

PŘÍLOHA ÚČETNÍ ZÁVĚRKY

K 31. PROSINCI 2016

1. VŠEOBECNÉ INFORMACE

Standardní fond ČSOB Střednědobých dluhopisů, ČSOB Asset Management, a.s., investiční společnost (dále jen „Fond“) byl založen dne 1. prosince 1990 pod názvem Investiční rozvojový fond, První Investiční a.s. na základě povolení Federálního ministerstva financí ke vzniku podílového fondu a za účelem kolektivního investování. Později byl Fond transformován na otevřený podílový fond.

V roce 1999 došlo ke sloučení dvou uzavřených podílových fondů. První Investiční a.s., Český fond – uzavřený podílový fond a První Investiční a.s., Moravskoslezský fond – uzavřený podílový fond s Fondem jako přejímajícím fondem.

V roce 2003 se s Fondem dále sloučily fondy ČSOB český peněžní trh, ČSOB Investiční společnost, a.s., člen skupiny ČSOB, otevřený podílový fond, ČSOB český dluhopisový, ČSOB Investiční společnost, a.s., člen skupiny ČSOB, otevřený podílový fond, 1. IN – Fond peněžního trhu, otevřený podílový fond První investiční společnosti, a.s., a 1. IN – Dluhopisový fond, otevřený podílový fond První investiční společnosti, a.s.

V roce 2004 proběhla změna názvu Fondu na ČSOB bond mix, ČSOB Investiční společnost, a.s., člen skupiny ČSOB, otevřený podílový fond.

V roce 2010 nabylo právní moci rozhodnutí České národní banky (dále jen „ČNB“) o povolení ke sloučení fondu ČSOB dluhopisových příležitostí, ČSOB Investiční společnost, a.s., člen skupiny ČSOB, otevřený podílový fond a Fondu, které proběhlo efektivně od 1. ledna 2011.

V roce 2015 došlo ke sloučení Fondu se speciálním fondem ČSOB institucionální – státních dluhopisů, ČSOB Asset Management, a.s., investiční společnost, otevřený podílový fond (dále jen „Slučovaný fond“) na základě rozhodnutí ČNB ze dne 28. srpna 2015, č. j. 2015/091745/CNB/570, kterým udělila povolení ke sloučení, které nabylo právní moci dne 3. září 2015 a kterým bylo zároveň schváleno nové znění statutu Fondu. Rozhodný den fúze byl stanoven na 12. listopadu 2015. Majetek slučovaného fondu byl převeden do Fondu a podílníci slučovaného fondu se stanou podílníky přejímajícího fondu, ve kterém byla vytvořena samostatná třída podílových listů, se kterými je spojeno právo na výplatu podílu na zisku ve formě dividendy (dále jen „Dividendová třída“). Stávající podílníci Fondu se stali podílníky třídy Kapitalizační, která dosažené roční zhodnocení opět reinvestuje. K rozhodnému dni sloučení byl změněn název Fondu na ČSOB Střednědobých dluhopisů, ČSOB Asset Management, a.s., investiční společnost, otevřený podílový fond.

Podílové listy pro všechny třídy Fondu jsou vydávány jako zaknihované cenné papíry na jméno. Jmenovitá hodnota podílového listu činí 1 Kč. Ke dni sestavení účetní závěrky nebyly aktivně nabízeny podílové listy Fondové třídy.

ISIN Dividendové třídy: CZ0008472354
ISIN Kapitalizační třídy: 770000001147
ISIN Fondové třídy: CZ0008474855

Cílem investiční strategie Fondu je vhodným výběrem investic a jejich strukturou dosahovat trvalého růstu hodnoty podílového listu Fondu při řízeném omezení rizik - Fond je dluhopisovým fondem. Investuje převážně do dluhových cenných papírů a nástrojů peněžního trhu denominovaných v CZK nebo v jiné měně, a to v EUR nebo v USD, včetně zahraničních cenných papírů, nebo je ukládá do jiných úročených investic přinášejících pevný výnos. Modifikovaná durace Fondu se pohybuje v rozmezí 1,5 až 4,5 roku.

Fond obhospodařuje ČSOB Asset Management, a.s., investiční společnost (dále jen „Společnost“). Konečnou mateřskou společností Společnosti je k 31. prosinci 2016 KBC Group N.V.

Depozitářem Fondu je Československá obchodní banka, a. s. (dále jen „Depozitář“ nebo „ČSOB“).

Majetkové hodnoty Fondu jsou uschovány nebo jinak opatrovány u Depozitáře.

Mezi významné obchodníky s cennými papíry Fondu v roce 2016 patřily: Československá obchodní banka, a. s., Česká spořitelna, a.s., Komerční banka, a.s., PPF banka a.s., Raiffeisenbank a.s. a CITIBANK EUROPE PLC.

PŘÍLOHA ÚČETNÍ ZÁVĚRKY

K 31. PROSINCI 2016

2. ÚČETNÍ POSTUPY

ZÁKLADNÍ ZÁSADY VEDENÍ ÚČETNICTVÍ

Účetní závěrka, obsahující rozvahu, výkaz zisku a ztráty, přehled o změnách fondového kapitálu a přílohu k účetní závěrce, je sestavena v souladu se zákonem o účetnictví, s vyhláškou Ministerstva financí ČR (dále jen „MF ČR“) č. 501/2002 Sb. a českými účetními standardy pro finanční instituce. Účetní závěrka je sestavena na principu historických pořizovacích cen, který je modifikován oceněním všech cenných papírů a derivátů na jejich reálnou hodnotu. Účetní závěrka respektuje obecné účetní zásady, především zásadu účtování ve věcné a časové souvislosti, zásadu opatrnosti a předpoklad schopnosti účetní jednotky pokračovat ve svých aktivitách.

Částky v účetní závěrce jsou zaokrouhleny na tisíce českých korun (tis. Kč), není-li uvedeno jinak. Účetní závěrka byla sestavena ke dni 31. prosinci 2016 jako nekonsolidovaná. Během roku 2016 nedošlo k použití nových účetních metod v porovnání s předchozím obdobím.

CIZÍ MĚNY

Veškeré transakce v cizích měnách jsou přepočítávány na české koruny aktuálním devizovým kurzem zveřejněným Českou národní bankou (dále jen „ČNB“).

Finanční aktiva a závazky uváděné v cizích měnách jsou denně přepočítávány na české koruny aktuálním devizovým kurzem zveřejněným ČNB. Veškeré kurzové zisky a ztráty položek peněžité a nepeněžité povahy jsou vykázány v zisku nebo ztrátě z finančních operací.

CENNÉ PAPIŘY OCEŇOVANÉ REÁLNOU HODNOTOU PROTI ÚČTŮM NÁKLADŮ NEBO VÝNOSŮ

Fond investuje pouze do cenných papírů, které jsou klasifikovány jako Cenné papíry oceňované reálnou hodnotou proti účtům nákladů nebo výnosů. Cenné papíry oceňované reálnou hodnotou proti účtům nákladů nebo výnosů se skládají ze dvou dílčích kategorií. První dílčí kategorií jsou cenné papíry k obchodování, což jsou cenné papíry, které byly pořízeny s cílem realizovat buď zisk z krátkodobých cenových fluktuací, nebo z obchodních marží. Druhou dílčí kategorií jsou cenné papíry oceňované reálnou hodnotou proti účtům nákladů nebo výnosů od okamžiku pořízení. Tato dílčí kategorie zahrnuje cenné papíry, které se Fond rozhodl takto oceňovat již při jejich pořízení. Cenné papíry oceňované reálnou hodnotou proti účtům nákladů nebo výnosů jsou nejprve oceňovány pořizovací cenou, zahrnující vedlejší pořizovací náklady vynaložené na jejich pořízení, a následně jsou oceňovány reálnou hodnotou. Veškeré související zisky a ztráty jsou zahrnuty v zisku nebo ztrátě z finančních operací. Reálná hodnota cenného papíru je stanovena jako tržní mid cena (pro dluhopisy) nebo bid cena (akcie) kótovaná příslušnou burzou cenných papírů nebo jiným aktivním veřejným trhem. V ostatních případech se použije reálná hodnota stanovená pomocí oceňovacího modelu na základě diskontovaného cash flow dohodnutá Společností s Depozitářem. Úrokové výnosy jsou vykázány jako úrokové výnosy z dluhových cenných papírů.

FINANČNÍ DERIVÁTY

Fond využívá k eliminaci finančních rizik finanční deriváty, zejména k zajištění měnového rizika. Přestože tyto nástroje jsou určeny ke snížení ekonomických rizik, Fond nevyužívá zajišťovací účetnictví, neboť zajišťované položky jsou oceňovány reálnou hodnotou se změnami reálné hodnoty účtovanými do výnosů nebo nákladů. Takový derivát, který není označen za sjednaný za účelem zajištění, je označován jako derivát k obchodování. Oceňovací rozdíly vzniklé z derivátů k obchodování se vykazují na účtech nákladů a výnosů. Deriváty jsou sjednávány s protistranami na mimoburzovním trhu.

Finanční deriváty zahrnující termínované forwardové nebo swapové kontrakty jsou nejprve zachyceny v rozvaze v pořizovací ceně a následně jsou denně oceňovány reálnou hodnotou. Reálné hodnoty jsou odvozeny z tržních cen nebo z modelů diskontovaných peněžních toků. Všechny deriváty jsou vykazovány v položce ostatní aktiva, mají-li pozitivní

reálnou hodnotu, nebo v položce ostatní pasiva, je-li jejich reálná hodnota pro Fond negativní. Nominální hodnoty finančních derivátů jsou zachyceny v podrozvaze.

Oceňovací rozdíly finančních derivátů k obchodování jsou součástí zisku nebo ztráty z finančních operací.

NÁKLADY NA POPLATKY A PROVIZE

Jednorázové poplatky s výjimkou těch, které jsou přímo spojeny s nákupem cenných papírů, jsou účtovány přímo do nákladů.

DATUM USKUTEČNĚNÍ ÚČETNÍHO PŘÍPADU

Fond účtuje o prodeji a nákupu cenných papírů, které vyžadují dodání během časového limitu stanoveného předpisem nebo zvyklostmi trhu v okamžiku uzavření smlouvy (tzv. trade date). Pohledávky/závazky z titulu prodeje/nákupu cenných papírů jsou účtovány proti účtům z ostatních aktiv, resp. ostatních pasiv. Ke dni majetkového a finančního vypořádání obchodů se otevřené položky vynulují proti pohybům na bankovních účtech Fondu. V ostatních případech se jedná o derivát nebo měnovou spotovou transakci, o kterých se účtuje od dne uzavření smlouvy do dne vypořádání v hodnotě podkladového instrumentu na podrozvahových a v reálné hodnotě na rozvahových účtech. Fond účtuje o prodeji a nákupu podílových listů v okamžiku vypořádání smlouvy (tzv. settlement date).

STANOVENÍ HODNOTY PODÍLOVÉHO LISTU

Aktuální hodnotu podílového listu Fondu stanovuje Společnost. Hodnota se vypočte jako podíl fondového kapitálu příslušné třídy připadajícího na jeden podílový list téže třídy ke dni ocenění, dále jen „D“. Aktuální hodnota podílového listu každé třídy je stanovena v den „D+1“ s platností ke dni „D“ na základě fondového kapitálu Fondu připadajícího na tuto třídu s platností pro den „D-1“ upraveného o saldo nově prodaných a odkoupených podílových listů dané třídy vypořádaných ke dni „D“, dále o poměrnou část běžných nákladů a výnosů Fondu připadajících na tuto třídu dle alokačního poměru a o vyplacenou dividendu.

Běžné náklady a výnosy Fondu vzniklé mezi posledním a aktuálním dnem ocenění jsou ke dni „D“ na jednotlivé třídy přeúčtovány stanoveným alokačním poměrem. Alokační poměr ke dni „D“ se stanovuje jako poměr fondového kapitálu každé jednotlivé třídy podílových listů Fondu stanovený ke dni „D-1“ upravený o saldo nově prodaných a odkoupených podílových listů téže třídy ke dni „D“, resp. poníženy o dividendu vyplacenou na téže třídě ke dni „D“ a součtu fondových kapitálů všech tříd Fondu ke dni „D-1“ upravených o bilanci nově prodaných a odkoupených podílových listů všech tříd Fondu ke dni „D“, resp. poníženy o dividendu vyplacenou ke dni „D“.

VÝNOSOVÉ A NÁKLADOVÉ ÚROKY

Výnosové a nákladové úroky jsou vykazovány na aktuálním principu s využitím metody efektivní úrokové sazby odvozené ze skutečné pořizovací ceny. Lineární metoda je používána jako aproximace v případě peněžních toků splatných do 12 měsíců od rozvahového dne. Výnosové úroky rovněž zahrnují kupóny z držby investičních a obchodních cenných papírů s pevným výnosem a naběhlý diskont a ážio z pokladničních poukázek a jiných diskontovaných nástrojů.

POHLEDÁVKY A OPRAVNÉ POLOŽKY

Pohledávky vzniklé při obchodování s cennými papíry a provozní pohledávky se vykazují v nominální hodnotě. Pohledávky vzniklé z přecenění derivátů na kladnou reálnou hodnotu jsou vykázány v reálné hodnotě zjištěné k rozvahovému dni. Fond tvoří k pohledávkám po splatnosti opravné položky podle věkové struktury pohledávek. Nedobytné pohledávky se odepisují po skončení konkurzního řízení dlužníka nebo v případě, že pravděpodobnost jejich zaplacení není reálná.

PŘÍLOHA ÚČETNÍ ZÁVĚRKY

K 31. PROSINCI 2016

Tvorba opravné položky se vykazuje jako náklad, její použití je vykázáno společně s náklady nebo ztrátami spojenými s úbytkem majetku ve výkazu zisku a ztráty. Rozpuštění opravné položky pro nepotřebnost se vykazuje ve výnosech.

Opravné položky k majetku vedenému v cizí měně se tvoří v této cizí měně. Kurzové rozdíly se vykazují stejně jako kurzové rozdíly z ocenění majetku, k němuž se vztahují.

ZÁVAZKY

Závazky vzniklé při obchodování s cennými papíry a provozní závazky se vykazují v nominální hodnotě. Závazky vzniklé z přecenění derivátů na zápornou reálnou hodnotu jsou vykázány v reálné hodnotě zjištěné k rozvahovému dni.

REZERVY

Účelové rezervy jsou tvořeny, má-li Fond existující závazek v důsledku událostí, k nimž došlo v minulosti, je pravděpodobné, že bude třeba vynaložit prostředky na jeho vypořádání a lze přiměřeně odhadnout výši tohoto závazku.

Tvorba rezerv se účtuje na vrub nákladů, jejich použití, snížení ve prospěch nákladů a zrušení pro nepotřebnost ve prospěch výnosů. Zůstatky rezerv podléhají každoroční inventarizaci, na jejímž základě jsou rezervy zrušeny nebo převedeny do následujícího roku.

Rezerva je tvořena v měně, ve které účetní jednotka předpokládá plnění.

DAŇ Z PŘIDANÉ HODNOTY

Fond není registrovaným plátcem daně z přidané hodnoty (dále jen „DPH“), proto veškerá DPH na vstupu se stává součástí vynaložených nákladů.

DAŇ Z PŘÍJMŮ A DAŇOVÝ NÁKLAD

Daň z příjmů je kalkulována v souladu s platnou daňovou legislativou České republiky a vychází z hospodářského výsledku dosaženého podle českých účetních standardů a prováděcí vyhlášky pro finanční instituce. Daňový základ pro splatnou daň vychází z hospodářského výsledku Fondu za běžné období. Následně je upraven o daňově neuznatelné náklady a výnosy, které nepodléhají dani z příjmu resp. o výnosy zahrnované do samostatného základu daně. Aktuální daňová sazba pro podílové fondy činí 5 %.

Celková daňová povinnost je stanovena na úrovni celého Fondu souhrnně pro všechny třídy. Daňové náklady jsou následně na jednotlivé třídy distribuovány v alokačním poměru.

Daňový náklad zahrnuje běžnou a odloženou daň. Srážková daň ve výši, kterou nelze odečíst od splatné daně, tvoří součást daňového nákladu.

ODLOŽENÁ DAŇ

Odložená daň se vykazuje u všech přechodných rozdílů mezi zůstatkovou hodnotou aktiva nebo závazku v rozvaze a jejich daňovou hodnotou s použitím úplné závazkové metody. Odložená daňová pohledávka je zachycena ve výši, kterou bude pravděpodobně možno realizovat proti očekávaným zdanitelným ziskům v budoucnosti.

SPŘÍZNĚNÉ STRANY

Spřízněné strany jsou definovány takto:

- členové statutárního orgánu a vedoucí zaměstnanci Společnosti spravující Fond,
- společnosti ovládající Společnost a jejich akcionáři s podílem přesahujícím 10 % jejich základního kapitálu a vedoucí zaměstnanci těchto společností,
- osoby blízké (přímí rodinní příslušníci) členům představenstva, dozorčí rady, vedoucím zaměstnancům a společností ovládajícím Společnost,
- společnosti, v nichž členové orgánů Společnosti, vedoucí zaměstnanci nebo společnosti ovládající Společnost drží větší než 10% majetkovou účast,
- akcionáři s větší než 10% majetkovou účastí ve Společnosti a jimi ovládané společnosti.

Významné transakce, zůstatky a metody stanovení cen transakcí se spřízněnými stranami jsou uvedeny v bodě 15.

PROSTŘEDKY INVESTOVANÉ DO FONDU

Finanční prostředky získané prodejem podílových listů jsou vykazovány ve fondovém kapitálu Fondu, přestože má majitel podílových listů opci na zpětný odkup podílových listů. Fond je povinen odkoupit vydané podílové listy za cenu rovnající se výši podílu na fondovém kapitálu Fondu. Vklady podílníků jsou vykázány jako zvýšení Kapitálových fondů. Hodnota prostředků předaná Fondem k obhospodařování Společnosti je uvedena v podrozděvkách v položce hodnoty předané k obhospodařování.

EMISNÍ ÁŽIO A KAPITÁLOVÉ FONDY

Emisní ážio představuje rozdíl mezi nominální hodnotou všech podílových listů a jejich aktuální hodnotou ke dni jejich vydání nebo odkupu. Kapitálové fondy jsou tvořeny z níže uvedených komponent

- nominální hodnota podílových listů Fondu
- hodnota rozdílů ze zaokrouhlení emitovaných podílových listů
- ostatní kapitálové fondy

Ostatní kapitálové fondy představují zejména rozdíl mezi nominální hodnotou slučovaných fondů a jejich celkovým fondovým kapitálem slučovaných fondů. Nominální hodnota podílového listu každého slučovaného fondu byla při fúzi přepočtena konverzním poměrem, který vycházel z tržní ceny podílového listu nástupnického a slučovaného fondu k rozhodnému dni fúze.

V současné době jsou do položky *Ostatní kapitálové fondy* účtovány rozdíly ze zaokrouhlení emitovaných podílových listů, detail viz bod 8. Jedná se o rozdíl mezi částkou investovanou podílníky sníženou o vstupní poplatky a objemem skutečně emitovaných podílových listů Fondu

Prodejní cena podílového listu dané třídy je vypočítávána jako podíl fondového kapitálu a příslušného počtu podílových listů téže třídy. Podílové listy jsou prodávány investorům na základě denně stanovované prodejní ceny.

POUŽITÍ ODHADŮ

Sestavení účetní závěrky vyžaduje, aby vedení Společnosti provádělo odhady, které mají vliv na vykazované hodnoty aktiv a pasiv i podmíněných aktiv a pasiv k datu sestavení účetní závěrky a nákladů a výnosů v příslušném účetním období. Tyto odhady jsou založeny na informacích dostupných k datu sestavení účetní závěrky a mohou se od skutečných výsledků lišit.

PŘÍLOHA ÚČETNÍ ZÁVĚRKY

K 31. PROSINCI 2016

NÁSLEDNÉ UDÁLOSTI

Dopad událostí, které nastaly mezi rozvahovým dnem a dnem sestavení účetní závěrky, je zachycen v účetních výkazech v případě, že tyto události poskytují doplňující důkazy o podmínkách, které existovaly k rozvahovému dni.

V případě, že mezi rozvahovým dnem a dnem sestavení účetní závěrky došlo k významným událostem zohledňujícím podmínky, které nastaly po rozvahovém dni, jsou důsledky těchto událostí popsány v příloze, ale nejsou zaúčtovány v účetních výkazech.

3. POHLEDÁVKY ZA BANKAMI

	31. prosince 2016	31. prosince 2015
Běžné účty u bank (bod 15)	21 882	713
Celkem	21 882	713

4. DLUHOVÉ CENNÉ PAPÍRY

Druh cenného papíru	Cena pořízení 31. prosince 2016	Tržní cena 31. prosince 2016	Cena pořízení 31. prosince 2015	Tržní cena 31. prosince 2015
Dluhopisy s pevnou úrokovou sazbou				
tuzemské	415 152	426 456	511 204	534 337
zahraniční	9 000	9 001	9 587	9 728
	424 152	435 457	520 791	544 065
Dluhopisy s VAR úrokovou sazbou				
tuzemské	73 901	76 157	124 769	127 722
zahraniční	185 478	186 931	138 991	140 649
	259 380	263 088	263 760	268 371
Celkem	683 532	698 545	784 551	812 436

Zahraniční dluhové cenné papíry jsou tvořeny eurobondy, jejichž emitenti v roce 2016 pocházeli především z Francie a Nizozemí. V roce 2015 pocházeli hlavní emitenti zejména z Polska a Francie.

5. OSTATNÍ AKTIVA

	31. prosince 2016	31. prosince 2015
Závazky k podílníkům	10	4
Daňové pohledávky	0	637
Celkem	10	641

6. OSTATNÍ PASIVA

	31. prosince 2016	31. prosince 2015
Závazky ze zúčtování obchodů s cennými papíry	0	1
Splatná daň z příjmů	24	0
Závazky k podílníkům	12	42
Ostatní závazky	19	695
Finanční deriváty (bod 14b)	0	294
Celkem	55	1 032

7. VÝNOSY A VÝDAJE PŘÍŠTÍCH OBDOBÍ

	31. prosince 2016	31. prosince 2015
Obhospodařovatelský poplatek	461	513
Odměna depozitáři	60	68
Audit fondu	73	94
Celkem	594	675

PŘÍLOHA ÚČETNÍ ZÁVĚRKY

K 31. PROSINCI 2016

8. FONDOVÝ KAPITÁL A ROZDĚLENÍ ZISKU

PŘEHLED O ZMĚNÁCH FONDOVÉHO KAPITÁLU

	Kapitálové fondy	Ostatní kapitálové fondy	Emisní ážio	Zisk/ztráta	Nerozdělený zisk/ztráta	Celkem
Zůstatek k 31. prosinci 2014	425 257	192 572	-95 375	48 742	76 723	647 919
Čistý zisk/ztráta za účetní období	0	0	0	125	0	125
Nerozdělený zisk a neuhrazená ztráta	0	0	0	-48 742	48 742	0
Prodej podílových listů	32 750	3	17 195	0	0	49 948
Odkup podílových listů	-86 790	0	-45 340	0	0	-132 130
Dopad slučovaného fondu	242 452	0	858	0	3 586	246 896
Zůstatek k 31. prosinci 2015	613 669	192 575	-122 662	125	129 051	812 758
Čistý zisk nebo ztráta za účetní období	0	0	0	430	0	430
Podíly na zisku (dividendy)	0	0	0	-188	-1 655	-1 843
Nerozdělený zisk a neuhrazená ztráta	0	0	0	63	-63	0
Prodej podílových listů	20 476	3	10 568	0	0	31 047
Odkup podílových listů	-93 650	0	-28 954	0	0	-122 604
Zůstatek k 31. prosinci 2016	540 495	192 578	-141 048	430	127 333	719 788

A. KAPITALIZAČNÍ TŘÍDA - FONDOVÝ KAPITÁL NA PODÍLOVÝ LIST

	31. prosince 2016	31. prosince 2015
Složky fondového kapitálu		
Nominální hodnota podílových listů	336 562	371 201
Emisní ážio	-141 462	-123 520
Ostatní kapitálové fondy	192 578	192 575
Nerozdělený zisk z minulých let	125 362	125 465
Hospodářský výsledek běžného období	-822	-103
Fondový kapitál	512 218	565 618
Počet vydaných podílových listů (kusy)	336 562 099	371 201 397
Fondový kapitál na 1 podílový list (Kč)	1,5219	1,5237

Fondový kapitál Kapitalizační třídy na podílový list dosáhl 1,5219 Kč k 31. prosinci 2016, což představuje pokles o 0,12% ve srovnání s hodnotou 1,5237 z 31. prosince 2015.

B. DIVIDENDOVÁ TŘÍDA - FONDOVÝ KAPITÁL NA PODÍLOVÝ LIST

	31. prosince 2016	31. prosince 2015
Složky fondového kapitálu		
Nominální hodnota podílových listů	203 933	242 467
Emisní ážio	414	858
Ostatní kapitálové fondy	0	0
Nerozdělený zisk z minulých let	1 972	3 587
Hospodářský výsledek běžného období	1 251	228
Fondový kapitál	207 570	247 140
Počet vydaných podílových listů (kusy)	203 932 692	242 467 324
Fondový kapitál na 1 podílový list (Kč)	1,0178	1,0193

Fondový kapitál Dividendové třídy na podílový list dosáhl hodnoty 1,0178 Kč k 31. prosinci 2016, což představuje pokles o 0,15 % v porovnání s hodnotou 1,0193 Kč z 31. prosince 2015. Jelikož byl v roce 2016 vyplacen dividendový výnos ve výši 0,76%, reálné zhodnocení dosáhlo 0,61%.

ROZDĚLENÍ ZISKU

Za období roku 2016 vykazuje Fond zisk ve výši 430 tis. Kč. Zisk připadající na Dividendovou třídu činí 1 252 tis. Kč. Kapitalizační třída Fondu vykázala za rok 2016 ztrátu 822 tis. Kč. S přihlédnutím k dosaženému zhodnocení Dividendové třídy ve výši 0,62% a aktuálnímu výnosu portfolia do splatnosti -0,19% byla navržena výplata dividendového výnosu podílníkům Dividendové třídy ve výši 0,40% resp. 816 tis. Kč na základě rozhodnutí představenstva Společnosti.

DIVIDENDOVÝ VÝNOS

	31. prosince 2016	31. prosince 2015
Navržené/vyplacené dividendy	816	1 843
Zisk za účetní období po zdanění	816	228
Nerozdělený zisk z minulých let (Slučovaný fond)	0	1 615
Počet vydaných podílových listů k rozhodnému dni	203 932 692	242 467 324
Zisk/dividendy na 1 podílový list (Kč)	0,004	0,0076

PŘÍLOHA ÚČETNÍ ZÁVĚRKY

K 31. PROSINCI 2016

HODNOTA ČISTÉHO ZISKU NEBO ZTRÁTY NA JEDEN PODÍLOVÝ LIST

Hodnota čistého zisku/ztráty na jeden podílový list se vypočítá jako poměr mezi čistým ziskem/ztrátou za rok a počtem vydaných podílových listů ke konci roku.

	31. prosince 2016	31. prosince 2015
Kapitalizační třída	-0,002	-0,003
Dividendová třída	0,006	0,001

PODÍLOVÉ LISTY

Tržní cena podílového listu je definována jako čistá hodnota aktiv Fondu připadající na jeden podílový list.

Podílové listy otevřených podílových fondů jsou nabízeny za cenu rovnající se výši podílu na aktuální účetní hodnotě fondu zvýšenou o prodejní poplatky. Prodejní poplatky jsou výnosem Společnosti.

V důsledku rozdílu mezi nominální hodnotou a tržní hodnotou podílového listu vzniká kladná nebo záporná hodnota emisního ážia. Při prodeji podílových listů dochází k zaokrouhlení emise počtu podílových listů na jednotku dolů. Uvedená skutečnost má za následek vznik rozdílu mezi hodnotou celkové investice do Fondu uvedené v přehledu změn fondového kapitálu a celkovým počtem prodaných podílových listů.

Počet prodaných a odkoupených podílových listů lze analyzovat následujícím způsobem:

A. KAPITALIZAČNÍ TŘÍDA

	2016	2015
Počet podílových listů vydaných k 1. lednu	371 201 397	425 256 801
Prodané podílové listy	20 381 352	32 734 098
Odkoupené podílové listy	-55 020 650	-86 789 502
Počet podílových listů vydaných k 31. prosinci	336 562 099	371 201 397

B. DIVIDENDOVÁ TŘÍDA

	2016	2015
Počet podílových listů vydaných k 1. lednu (12. listopadu)	242 467 324	242 451 644
Prodané podílové listy	94 810	15 680
Odkoupené podílové listy	-38 629 442	0
Počet podílových listů vydaných k 31. prosinci	203 932 692	242 467 324

Z důvodu sloučení Fondu se Slučovaným fondem v roce 2015 je u dividendové třídy uveden počet podílových listů k 12. listopadu 2015.

Členové představenstva, dozorčí rady a vedení Společnosti nevlastnili v roce 2016 a 2015 podílové listy žádné z tříd.

9. VÝNOSY Z ÚROKŮ A PODOBNÉ VÝNOSY

Geografické členění	Tuzemsko	Evropa	2016	2015
Úroky z běžných a vkladových účtů	1	0	1	2
Úrok a diskont z dluhových cenných papírů	7 298	1 784	9 082	9 855
Celkem	7 299	1 784	9 083	9 857

10. NÁKLADY NA POPLATKY A PROVIZE

	31. prosince 2016	31. prosince 2015
Bankovní poplatky	12	9
Transakční poplatky z obchodování	16	17
Poplatky za správu a úchovu cenných papírů	238	187
Ostatní	1	23
Celkem	267	236

11. ZISK NEBO ZTRÁTA Z FINANČNÍCH OPERACÍ

Geografické členění	Tuzemsko	Evropa	2016	2015
Zisky a ztráty z prodeje cenných papírů	2 321	-159	2 162	6 498
Oceňovací rozdíly z cenných papírů	-3 857	-30	-3 887	-8 887
Obchody s deriváty a měnové spoty	0	89	89	291
Kurzové rozdíly	0	-19	-19	0
Celkem	-1 536	-119	-1 655	-2 680

Položka Oceňovací rozdíly z cenných papírů je tvořena tržní změnou přecenění i kurzovými rozdíly z přecenění cenných papírů.

PŘÍLOHA ÚČETNÍ ZÁVĚRKY

K 31. PROSINCI 2016

12. SPRÁVNÍ NÁKLADY

	31. prosince 2016	31. prosince 2015
Poplatky za obhospodařování	5 719	6 035
Poplatky Depozitáři	744	630
Poplatky za audit	121	139
Celkem	6 584	6 804

Fond hradí Společnosti poplatky za obhospodařování Kapitalizační třídy ve výši 1% z průměrné roční hodnoty fondového kapitálu téže třídy. Poplatek za obhospodařování Dividendové třídy činí 0,2%. Odměna hrazená Depozitáři je shodná pro obě třídy a představuje 0,1 % hodnoty fondového kapitálu příslušné třídy. Poplatky jsou časově rozlišeny v souladu se Statutem.

UKAZATEL CELKOVÉ NÁKLADOVOSTI (TER)

Fond vykazuje ukazatel celkové nákladovosti (TER) za dané účetní období jako poměr celkových provozních nákladů Fondu k průměrné měsíční hodnotě fondového kapitálu Fondu. Celkovými provozními náklady se rozumí součet nákladů na poplatky a provize, správních nákladů a ostatních provozních nákladů po odečtení poplatků a provizí na operace s investičními instrumenty.

A. KAPITALIZAČNÍ TŘÍDA

	2016	2015
Ukazatel celkové nákladovosti	1,15 %	1,15 %

B. DIVIDENDOVÁ TŘÍDA

	2016	2015
Ukazatel celkové nákladovosti	0,35 %	0,38 %

13. DAŇ Z PŘÍJMŮ

A. SPLATNÁ

	31. prosince 2016	12. listopadu – 31. prosince 2015	1. ledna – 11. listopadu 2015
Zisk/ztráta před zdaněním	577	186	-49
Rozdíly mezi ziskem a daňovým základem			
Daňově neuznatelné náklady	-22	19	37
Odečet daňové ztráty z minulých let	0	-12	0
Daňový základ / daňová ztráta	555	193	-12
Daň z příjmů ve výši 5 %	23	12	0
Celkem	23	12	0

Z důvodu sloučení Fondu se Slučovaným fondem vznikla povinnost podání daňového přiznání k rozhodnému dni fúze a ke dni sestavení řádné účetní závěrky. K 11. listopadu 2015 a k 31. prosinci 2015 bylo sestaveno přiznání za samostatný fond ČSOB bond mix. K rozvahovému dni bylo sestaveno společné přiznání za nástupnický i Slučovaný fond za období od 12. listopadu do 31. prosince 2015.

B. ODLOŽENÁ

K 31. prosinci 2016 Fond neneviduje žádné přechodné rozdíly mezi účetním a daňovým základem ani daňovou ztrátu z minulých let. Z uvedeného důvodu nevznikla odložená daňová pohledávka ani závazek.

14. FINANČNÍ RIZIKA

Rizikový profil Fondu vycházející z poměru rizika a výnosů je vyjádřen především syntetickým ukazatelem (tzv. synthetic risk and reward indicator - SRRI). Fond byl zařazen do rizikové skupiny 3. Tento údaj označuje jak potenciální výnos investice, tak související rizikovost fondu. Čím vyšší toto číslo je, tím vyšší může být výnos, ale tím i méně předvídatelný a dojit i ke ztrátě. Ukazatel byl vypočten na základě údajů z minulosti, které nejsou vždy spolehlivým vodítkem, pokud jde o rizikový profil fondu do budoucna. Ukazatel rizika a výnosu se pravidelně přehodnocuje a může se proto zvyšovat i snižovat.

Údaj se vypočítává pro investora investujícího v CZK. Zařazení fondu do rizikové skupiny 3 odpovídá historické proměnlivosti hodnoty podílových listů způsobené umístěním aktiv do státních nebo podnikových dluhopisů nebo dluhopisů finančních institucí.

A. TRŽNÍ RIZIKO

Fond se vystavuje vlivu tržního rizika v důsledku své činnosti a investiční strategie v souladu se svým Statutem. Tržní riziko je spojené s nepříznivým pohybem ceny nebo hodnoty majetku Fondu včetně hodnoty zajišťovacích operací a aktiv obecně (především kurzů cenných papírů, měn nebo úrokových sazeb). Tento nepříznivý vývoj může souviset s makroekonomickou situací, ekonomickou situací jednotlivých emitentů nebo i s událostmi, které vývoj na trzích ovlivňují nepřímo, jako např.

PŘÍLOHA ÚČETNÍ ZÁVĚRKY

K 31. PROSINCI 2016

politická situace. Fond podléhá kromě zákonných omezení případně omezení uvedených ve statutu, souboru interních limitů, které přímo ovlivňují velikost cizoměnové rizikové expozice, úrokové rizikové expozice, případně i akciovou alokaci na jednotlivých trzích dle volatility, ratingové struktury či dalších charakteristik. Jednotlivé limity jsou aplikovány vždy s ohledem na povahu Fondu.

B. FINANČNÍ DERIVÁTY

Fond může investovat do derivátů sloužících především k zajištění měnových kurzů, úrokových sazeb, kurzů cenných papírů atd. Jedná se o následující typy rizik vztahující se k jednotlivým finančním derivátům:

- i) FX forward/swapy – nástroje, kterými se fixuje měnový kurz investice v cizí měně k měně, ve které je denominován Fond. Tímto způsobem se Fond zajistí nejen proti nepříznivému vývoji měnového kurzu (oslabování cizí měny), ale i proti posilování cizí měny, tj. Fond přijme riziko, že nebude profitovat při posilování cizí měny,
- ii) Úrokové/měnové swapy (IRS a CCS swapy) – obdobné riziko jako v případě měnových forwardů, tj. riziko opačného vývoje úroků nebo měnových kurzů, než který Fond očekával,
- iii) Futures – riziko budoucího nepříznivého vývoje ceny podkladového aktiva.

S rizikem investování do derivátových obchodů je spjata **riziko pákového efektu**, kdy i malý pohyb ceny podkladového aktiva může mít za následek nepoměrně větší změnu v hodnotě derivátu, tzn., že při nízké investici lze dosáhnout velkého zisku, ale i ztráty. Fond nevyužívá zajišťovací účetnictví, neboť zajišťované položky jsou oceňovány reálnou hodnotou se změnami reálné hodnoty účtovanými do výnosů nebo nákladů. Jmenovité hodnoty, vykázané souhrnně rovněž v podrozvaze Fondu, slouží pro objemové porovnání s nástroji vykázanými v rozvaze, ale nepředstavují expozici Fondu vůči úvěrovému riziku. Níže uvedená tabulka obsahuje přehled o jmenovitých a reálných hodnotách finančních derivátů Fondu otevřených ke konci roku.

MĚNOVÉ SWAPY

31. prosince 2016				31. prosince 2015			
Jmenovitá hodnota		Kladná	Záporná	Jmenovitá hodnota		Kladná	Záporná
Pohledávky	Závazku	Reálná hodnota		Pohledávky	Závazku	Reálná hodnota	
0	0	0	0	21 681	21 975	0	294

Z pohledu zbytkové splatnosti lze obchody k 31. prosinci 2015 zařadit do kategorie 1-3 měsíce. K 31. prosinci 2016 nebyly evidovány žádné obchody.

Deriváty poskytují efektivní finanční zajištění pozic Fondu z pohledu řízení rizik. Fond nevyužívá zajišťovací účetnictví, neboť zajišťované položky jsou oceňovány reálnou hodnotou se změnami reálné hodnoty účtovanými do výnosů nebo nákladů.

Výše uvedená tabulka obsahuje přehled o jmenovitých a reálných hodnotách finančních derivátů Fondu otevřených ke konci roku. Jmenovité hodnoty, vykázané souhrnně rovněž v podrozvaze Fondu, slouží pro objemové porovnání s nástroji vykázanými v rozvaze, ale nepředstavují expozici Fondu vůči úvěrovému riziku.

C. MĚNOVÉ RIZIKO

Měnové riziko souvisí s pohybem kurzů měn, ve kterých jsou denominovány investice Fondu, oproti měně, ve které jsou denominovány podílové listy Fondu, tj. oproti CZK. Pokud tyto měny oproti CZK oslabují, klesá hodnota podílových listů Fondu i v případě, že jsou kurzy příslušných cenných papírů na kapitálovém trhu stabilní, a naopak. Toto riziko může být omezeno tím, že Fond se proti němu zajistí uzavřením měnových derivátů, nejčastěji FX forwardů a FX swapů. Následující tabulka shrnuje expozici Fondu vůči měnovému riziku. Tabulka obsahuje aktiva a pasiva Fondu v zůstatkových hodnotách, uspořádané podle měn. Čistá výše aktiv nebo pasiv představuje expozici Fondu vůči pohybu zahraničních měn vůči české koruně.

31. PROSINCE 2016

Devizová pozice	CZK	EUR	Celkem
Pohledávky za bankami	21 825	57	21 882
Dluhové cenné papíry	698 545	0	698 545
Akcie, podílové listy a ostatní podíly	0	0	0
Ostatní aktiva	10	0	10
Aktiva celkem	720 380	57	720 437
Ostatní pasiva	55	0	55
Výnosy a výdaje příštích období	594	0	594
Fondový kapitál	719 788	0	719 788
Pasiva celkem	720 437	0	720 437
Čistá devizová pozice	-57	57	0
Podrozvahová aktiva	0	0	0
Podrozvahová pasiva	0	0	0
Čisté měnové riziko včetně podrozvahy	-57	57	0

PŘÍLOHA ÚČETNÍ ZÁVĚRKY

K 31. PROSINCI 2016

31. PROSINCE 2015

Devizová pozice	CZK	EUR	Celkem
Pohledávky za bankami	82	631	713
Dluhové cenné papíry	790 230	22 206	812 436
Ostatní aktiva	641	0	641
Aktiva celkem	790 953	22 837	813 790
Ostatní pasiva	357	0	357
Výnosy a výdaje příštích období	675	0	675
Fondový kapitál	812 758	0	812 758
Pasiva celkem	813 790	0	813 790
Čistá devizová pozice	-22 837	22 837	0
Podrozvahová aktiva	21 681	0	21 681
Podrozvahová pasiva	0	21 975	21 975
Čisté měnové riziko včetně podrozvahy	-1 156	862	294

D. ÚROKOVÉ RIZIKO

Úrokové riziko je součástí tržního rizika a představuje riziko změny úrokových sazeb. Změny tržních úrokových sazeb mohou mimo jiné vyplývat ze změny hospodářské situace a na ní reagující politiky příslušné centrální banky. Pokud tržní úrokové sazby vzrostou, klesnou zpravidla kurzy pevně úročených cenných papírů a naopak. Výkyvy kurzu, způsobené změnami tržních úrokových sazeb, jsou různé v závislosti na době do splatnosti pevně úročeného cenného papíru. Pevně úročené cenné papíry s kratší dobou do splatnosti tak mají nižší kurzové riziko než stejné cenné papíry s delší dobou do splatnosti. Pevně úročené cenné papíry s kratší dobou do splatnosti však mají zpravidla nižší výnosy než pevně úročené cenné papíry s delší dobou do splatnosti.

Následující tabulka shrnuje expozici Fondu vůči úrokovému riziku. Tabulka obsahuje aktiva a pasiva Fondu v účetních hodnotách, uspořádané podle bližšího z termínů vypořádání, splatnosti nebo do změny úrokové sazby dluhopisů s variabilní sazbou. Položky aktiv a závazků, které jsou neúročené, jsou zahrnuty v kategorii „Neúročeno“.

31. PROSINCE 2016

Aktiva	Do 3 měsíců	3 – 12 měsíců	1 – 5 let	Nad 5 let	Neúročeno	Celkem
Pohledávky za bankami	21 882	0	0	0	0	21 882
Dluhové cenné papíry	243 744	28 345	296 031	130 425	0	698 545
Ostatní aktiva	10	0	0	0	0	10
Aktiva celkem	265 636	28 345	296 031	130 425	0	720 437
Ostatní pasiva a výdaje příštích období	0	0	0	0	649	649
Fondový kapitál	0	0	0	0	719 788	719 788
Pasiva celkem	0	0	0	0	720 437	720 437

31. PROSINCE 2015

Aktiva	Do 3 měsíců	3 – 12 měsíců	1 – 5 let	Nad 5 let	Neúročeno	Celkem
Pohledávky za bankami	713	0	0	0	0	713
Dluhové cenné papíry	237 069	39 345	404 284	131 738	0	812 436
Ostatní aktiva	0	0	0	0	641	641
Aktiva celkem	237 782	39 345	404 284	131 738	641	813 790
Ostatní pasiva a výdaje příštích období	0	0	0	0	1 032	1 032
Fondový kapitál	0	0	0	0	812 758	812 758
Pasiva celkem	0	0	0	0	813 790	813 790

E. RIZIKO LIKVIDITY

Riziko spočívající v nemožnosti prodat aktivum v požadovaném okamžiku, popřípadě v požadovaném okamžiku získat za aktivum přiměřenou cenu, což by v krajním případě mohlo vést k pozastavení odkupování podílových listů. Riziko likvidity je vyšší zejména u aktiv obchodovaných na menších trzích, tzv. rozvíjejících se trzích, u společností s menší tržní kapitalizací, u nestandardních aktiv apod. Jelikož jsou cenné papíry Fondu obchodované na světových burzách, které lze realizovat v průběhu několika málo dní, je nepravděpodobné, že by Fond nebyl z důvodu absence likviditních prostředků schopen dostát svých závazků. Riziko likvidity pro Fond je nicméně omezené skutečností, že všechna aktiva jsou reálně přeměnitelná do peněžních prostředků v kratší době, než je očekávaná realizace odkupů podílníků Fondu.

Následující tabulka člení aktiva a pasiva Fondu podle příslušných pásem splatnosti na základě zbytkové splatnosti k rozvahovému dni. V tabulce jsou obsažena rovněž aktiva a závazky rozdělené dle zbytkové splatnosti. Zbytková splatnost představuje dobu od data účetní závěrky do data smluvní splatnosti aktiva nebo závazku. Položky, které nemají smluvní splatnost, jsou zahrnuty ve skupině „Nespecifikováno“.

PŘÍLOHA ÚČETNÍ ZÁVĚRKY

K 31. PROSINCI 2016

31. PROSINCE 2016

Aktiva	Do 3 měsíců	3 – 12 měsíců	1 – 5 let	Nad 5 let	Nespeci- fikováno	Celkem
Pohledávky za bankami	21 882	0	0	0	0	21 882
Dluhové cenné papíry	0	29 211	510 404	158 930	0	698 545
Ostatní aktiva	10	0	0	0	0	10
Aktiva celkem	21 892	29 211	510 404	158 930	0	720 437
Ostatní pasiva a výdaje příštích období	649	0	0	0	0	649
Fondový kapitál	0	0	0	0	719 788	719 788
Pasiva celkem	649	0	0	0	719 788	720 437
Rozdíl	21 243	29 211	510 404	158 930	-719 788	0

Riziko likvidity pro Fond je ale omezené skutečností, že všechna aktiva jsou reálně přeměnitelná do peněžních prostředků v kratší době, než je očekávaná realizace odkupů podílníky Fondu.

31. PROSINCE 2015

Aktiva	Do 3 měsíců	3 – 12 měsíců	1 – 5 let	Nad 5 let	Nespeci- fikováno	Celkem
Pohledávky za bankami	713	0	0	0	0	713
Dluhové cenné papíry	0	20 157	636 288	155 991	0	812 436
Ostatní aktiva	641	0	0	0	0	641
Aktiva celkem	1 354	20 157	636 288	155 991	0	813 790
Ostatní pasiva a výdaje příštích období	1 032	0	0	0	0	1 032
Fondový kapitál	0	0	0	0	812 758	812 758
Pasiva celkem	1 032	0	0	0	812 758	813 790
Rozdíl	322	20 157	636 288	155 991	-812 758	0

F. ÚVĚROVÉ (KREDITNÍ) RIZIKO

Představuje takové riziko, že emitent (nejčastěji emitent dluhopisu) či protistrana nesplní svůj závazek vyplatit smluvený úrok nebo jistinu. I přes nejpečlivější výběr cenných papírů či protistran nelze vyloučit, že dojde ke ztrátě zapříčiněné tímto nesplněním závazků emitentů cenných papírů či protistran obchodu. ČSOB AM stanovuje pravidla a postupy pro výběr investičních instrumentů v souladu se statutem a investiční strategií takovým způsobem, aby kreditní profil investic odpovídal povaze Fondu. Za tímto účelem je definována metodika stanovení ratingů, která vychází z hodnocení kreditního rizika renomovanými ratingovými agenturami, jakými jsou Standard and Poor's, Fitch Ratings a Moody's. Výše podstupovaného kreditního rizika je definována zákonem, statutem popřípadě dalšími interními limity omezujícími kreditní riziko.

G. RIZIKO VYPOŘÁDÁNÍ

Patří mezi kreditní rizika a představuje takové riziko, že vypořádání transakce neproběhne tak, jak se předpokládalo z důvodu, že protistrana nezaplatí nebo nedodá investiční nástroje ve stanovené lhůtě. Vzhledem k tomu, že obchody Fondu probíhají s výjimkou obchodů, které to předem svou povahou vylučují (např. primární úpis cenných papírů) a s výjimkou derivátových operací (měnové, úrokové a podobné deriváty) zásadně proti penězům (delivery versus payment), je riziko přímé ztráty malé.

H. OPERAČNÍ RIZIKO

Spočívá ve ztrátě vlivem nedostatků či selhání vnitřních procesů nebo lidského faktoru anebo vlivem vnějších událostí a rizika ztráty majetku svěřeného do úschovy nebo jiného opatrování, které může být zapříčiněno zejména insolventností, nedbalostním či úmyslným jednáním osoby, která má v úschově nebo jiném opatrování majetek Fondu nebo cenné papíry vydávané Fondem.

I. RIZIKO ZRUŠENÍ FONDU

Může nastat z důvodů stanovených ZISIF, například z důvodu odnětí povolení, zrušení investiční společnosti s likvidací, rozhodnutí soudu, nebo za podmínek uvedených ve statutu Fondu. S ohledem na tuto možnost nemá podílník zaručeno, že bude moci být podílníkem Fondu po celou dobu trvání jeho investičního horizontu, což může mít negativní dopad na předpokládaný výnos investice.

J. RIZIKO ZPĚTNÝCH ODKUPŮ

Představuje riziko odprodeje velkých objemů podílových listů Fondu, což může způsobit, že Fond bude nucen prodat aktiva v čase a za cenu, za kterou by za normálních okolností tato aktiva neprodával. V takovém případě se správce Fondu snaží s ohledem na dodržení povinnosti odborné péče zpeněžit tato aktiva za cenu nejvýše dosažitelnou v daném čase.

15. TRANSAKCE SE SPŘÍZNĚNÝMI STRANAMI

Aktiva	31. prosince 2016	31. prosince 2015
Běžné účty u Depozitáře (bod 3)	21 882	713
Celkem	21 882	713

Pasiva	31. prosince 2016	31. prosince 2015
Poplatek za obhospodařování placený Společnosti	461	513
Poplatek Depozitáři	60	68
Poplatky Depozitáři za správu a úschovu cenných papírů	19	20
Celkem	540	601

PŘÍLOHA ÚČETNÍ ZÁVĚRKY

K 31. PROSINCI 2016

Výnosy	31. prosince 2016	31. prosince 2015
Úrokové výnosy z vkladů u Depozitáře	1	2
Celkem	1	2

Náklady	31. prosince 2016	31. prosince 2015
Poplatky za obhospodařování placené Společnosti	5 719	6 035
Poplatky placené Depozitáři za výkon jeho funkce	745	630
Bankovní poplatky placené Depozitáři	7	9
Ostatní poplatky placené Depozitáři	243	187
Celkem	6 714	6 861

Vedení Společnosti se domnívá, že všechny transakce se spřízněnými stranami byly provedeny za srovnatelných podmínek a úrokových sazeb, které byly ve stejné době poskytnuty ve srovnatelných transakcích jiným subjektům nebo transakcích u podobných společností a vedení Společnosti se domnívá, že tyto transakce nepředstavují vyšší míru úvěrového rizika nebo jiné nepříznivé znaky. Poplatky za obhospodařování placené Společnosti byly stanoveny v souladu se Statutem.

16. MAJETEK A ZÁVAZKY VYKÁZANÉ V PODROZVAZE

V účetnictví Fondu jsou v podrozvaze vykázány hodnoty předané k obhospodařování. Fond nemá majetek a závazky, které by nebyly vykázány v rozvaze nebo podrozvaze.

17. NÁSLEDNÉ UDÁLOSTI

Od rozvahového dne do data sestavení účetní závěrky nenastaly žádné významné události mající vliv na činnost Fondu.

Datum sestavení

Podpis statutárního zástupce

21. dubna 2017


Ing. Nicole Krajčovičová


Ing. Aleš Zíb