



Výroční zpráva
za období od 1. 1. 2017 do 31. 12. 2017

**ČSOB Private Banking Presto,
ČSOB Asset Management, a.s., investiční společnost,
otevřený podílový fond**

ČSOB Private Banking Presto, ČSOB Asset Management, a.s., investiční společnost, otevřený podílový fond

VÝROČNÍ ZPRÁVA

Obhospodařovatelská společnost:

ČSOB Asset Management, a.s., investiční společnost

IČ:

25677888

Sídlo společnosti:

Radlická 333/150, 150 57 Praha 5

Datum vzniku společnosti:

3.7.1998 přeměnou ze společnosti O.B. INVEST, investiční společnost, spol. s r. o., IČ: 44267487, ke dni 13.1.2004 na společnost přešlo jmění zaniklé společnosti První investiční společnost, a.s., IČ: 00255149. V souvislosti s fúzí došlo k 31.12.2011 ke změně obchodní firmy z ČSOB Investiční společnost, a.s., člen skupiny ČSOB na ČSOB Asset Management, a.s., investiční společnost a sloučení jmění včetně práv a povinností z pracovněprávních vztahů zanikající společnosti ČSOB Asset Management, a.s., člen skupiny ČSOB, IČ: 63999463

Základní kapitál společnosti:

499 mil. Kč

Akcionáři:

Československá obchodní banka, a.s.
(40,08% na základním kapitálu a hlasovacích právech)
KBC Asset Management Participations, SA (59,92% na základním kapitálu a hlasovacích právech)

Předmět podnikání:

Společnost je oprávněna podle zákona č. 240/2013 Sb., o investičních společnostech a investičních fondech, v platném znění v rozsahu uvedeném v povolení uděleném Českou národní bankou: (i) obhospodařovat investiční fondy nebo zahraniční investiční fondy; (ii) provádět administraci investičních fondů nebo zahraničních investičních fondů; (iii) obhospodařovat majetek zákazníka, jehož součástí je investiční nástroj, na základě volné úvahy v rámci smluvního ujednání (portfolio management); (iv) poskytovat investiční poradenství týkající se investičních nástrojů.

Orgány společnosti k 31. prosinci 2017

Představenstvo:

Předseda představenstva:

Jürgen Verschaeve

Členové představenstva

Ing. Nicole Krajčovičová

Dozorčí rada:

Předseda dozorčí rady:

Johan Lema

Členové dozorčí rady:

Ing. Petr Hutla

Michal Babický

Představenstvo

Jaroslav Mužík, MBA – člen představenstva od 15.12.2015 (předseda od 21.12.2015) – do 31.5.2017

Vystudoval britskou Nottingham Trent University, kde získal titul MBA. Pracovní kariéru započal jako burzovní makléř společnosti Bankovní dům Skala a.s., a postupně se propracoval až do pozice ředitele společnosti AB Brokers, s.r.o.. Dále působil v Provident Financial, kde nejprve zastával pozici ředitele obchodu pro Moravu a poté se stal ředitelem podpory prodeje pro Česko a Slovensko. V ČSOB pracuje již od roku 2007, kdy se stal výkonným ředitelem Spotřebního financování. Od ledna 2013 je členem dozorčí rady ČSOB Penzijní společnosti, od listopadu 2012 do listopadu 2015 zastával funkci předsedy dozorčí rady v ČSOB Asset Management a.s., investiční společnost, kde do května 2017 působil jako generální ředitel a předseda představenstva.

Jürgen Verschaeve - člen představenstva od 17.8.2017 (předseda od 14.9.2017) – dosud

Jürgen Verschaeve (1972) studoval na katolické univerzitě a získal magisterský titul v oboru matematiky, volitelná astrofyzika. V roce 1993 se podílel na projektu meziuniverzitní spolupráce v rámci programu Erasmus. Pan Verschaeve má dlouholeté zkušenosti v oblasti správy portfolia, kvantového výzkumu, řízení rizik a investic.

Svou profesionální kariéru začal ve společnosti Quant Researcher Equity v roce 1995, o rok později byl povýšen na portfolio managera. V roce 2005 přešel do společnosti Quant Research&Passive Investments. V roce 2008 nastoupil do společnosti KBC Asset Management Company Pvt. Ltd jako senior konzultant. V roce 2010 byl povýšen na vedoucího risk manažera KBC Asset Management N.V. odpovědného za integraci řízení rizik skupiny KBC Asset Management. V roce 2011 se stal členem vrcholového vedení a byl jmenován ředitelem pro řízení rizik a výkonným ředitelem společnosti KBC AM. V roce 2013 byl jmenován na pozici vedoucího investičního ředitele a výkonného ředitele společnosti KBC AM. Od 1. června 2017 se stal generálním ředitelem společnosti ČSOB Asset Management.

Ing. Nicole Krajčovičová – člen představenstva od 26.9.2012 - dosud

Je absolventkou VŠE Praha, fakulta Mezinárodních vztahů.

Působila v různých ekonomických funkcích v Pragoexportu, Technik-Trade Soeckneck, GAUDIUM. Od roku 1996 pracovala v Československé obchodní bance, a.s., kde zastávala funkce odborné účetní v odboru Obchodování s cennými papíry, dále působila v útvaru Zpracování transakcí finančních a kapitálových trhů. Zde v letech 2007 až 2010 zastávala funkci výkonné manažerky. V červenci 2010 přešla do ČSOB Investiční společnosti, a.s., člen skupiny ČSOB na pozici manažer útvaru Zpracování operací. Od ledna 2012 do září 2012 byla členkou dozorčí rady ČSOB Asset Management, a.s, investiční společnost. V současné době řídí útvary Zpracování operací, Právní oddělení, oddělení Compliance officer a Řízení rizik.

ČSOB Private Banking Presto, ČSOB Asset Management, a.s., investiční společnost, otevřený podílový fond

VÝROČNÍ ZPRÁVA

Ing. Aleš Zíb – člen představenstva od 12.10.2012- do 30.9.2017

Je absolventem Českého vysokého učení technického, Fakulty jaderné a fyzikálně inženýrské a Vysoké školy ekonomické, Fakulty financí a účetnictví.

V roce 1999 byl zaměstnán v Investiční a Poštovní bance jako analytik v odboru investičního bankovníctví. V roce 2000 přešel do ČSOB, ve které působil nejprve v projektu Transakce, kde byl zodpovědný za oblast dceřiných společností IPB, od roku 2003 pracoval v útvaru Plánování a controlling jako vedoucí týmu Konsolidovaného plánování a controllingu. Od roku 2005 působil ve společnosti ČSOB Asset Management a.s., člen skupiny ČSOB, kde měl na starost oblast financí (účetnictví společnosti, účetnictví OPF, reporting, plánování, controlling a daně). Po sloučení společností ČSOB Investiční společnost, a.s., člen skupiny ČSOB, a ČSOB Asset Management, a.s., člen skupiny ČSOB se stal finančním ředitelem. V současné době řídí útvary Financí a Správy portfolií.

Dozorčí rada

Dirk Mampaey – člen od 10. 6. 2014 – předseda dozorčí rady od 30.11.2015 – do 30.8.2017

Je absolventem Stedelijk Hoger Instituut voor Technische Studie a Stedelijk Hoger Instituut voor Technische Studie (Belgie). Od roku 1989 působil na několika pozicích v Kredietbank, Brusel. Od roku 1999 do roku 2000 působil v KBC Bank, Brusel jako náměstek generálního ředitele Central & Eastern Europe Division; v letech 2000-2010 působil na mezinárodním ředitelství jako asistent generálního ředitele pro Podporu navazujících středoevropských poboček KBC. Od ledna 2011 do dubna 2012 - generální ředitel General Koordinace Banking Strategie a divize expanze, člen Strategického výboru ve střední Evropě Kredyt Bank, Polsko. Od května 2012 do prosince 2012 působil na pozici Senior General Manager Corporate Services. Od ledna 2013 do současnosti působí v KBC Asset Management NV jako předseda výkonného výboru.

Johan Lema člen od 20.9.2017 – předseda dozorčí rady od 12.10.2017 - dosud

Je absolventem Sint-Leo College v Bruggách (Latin-Mathematics) a university v Gentu (Belgie). V letech 1996 – 1999 působil v KBC AM jako projektový manažer pro oblast právní dokumentace, 1999 – 2004 zastával funkci investičního manažera privátního investování v rámci KBC Private Equity, 2004 – 2006 působil ve funkci manažera pro korporátní vývoj v rámci KBC Group Corporate Development, v letech 2006 -2007 zastával funkci hlavního manažera korporátního vývoje pro KBC Group Strategy and Corporate Development (dále „Společnost“) a od roku 2008 působil v této Společnosti ve funkci generálního manažera. Od roku 2011 vykonává funkci výkonného ředitele společnosti KBC AM Group. V roce 2012 se stal členem řídicího výboru Business Unit Belgie, který je zodpovědný za podporu maloobchodu, soukromého bankovníctví a obchodní klientelu. Od 1. září 2017 se vrátil jako generální ředitel skupiny KBC Asset Management Group.

Ing. Marek Ditz – člen od 10.6.2014 – 23.3.2017

Vystudoval VŠE v Praze a Swiss Banking School v Curychu.

V ČSOB působí od roku 1994. V roce 2005 byl Marek Ditz jmenován ředitelem divize Specializované a institucionální bankovníctví. V roce 2010 se stal vrchním ředitelem Korporátního a institucionálního bankovníctví, kde byl zodpovědný za distribuční síť 10 regionálních poboček zabezpečujících obsluhu firemních klientů, a dále za oblasti specializovaného financování, zahraničního obchodu a institucionálního bankovníctví, jež mimo jiné pokrývá obsluhu nebankovních finančních institucí, bank a vybraných subjektů veřejného sektoru.

VÝROČNÍ ZPRÁVA

Michal Babický – člen od 15.9. 2016 - dosud

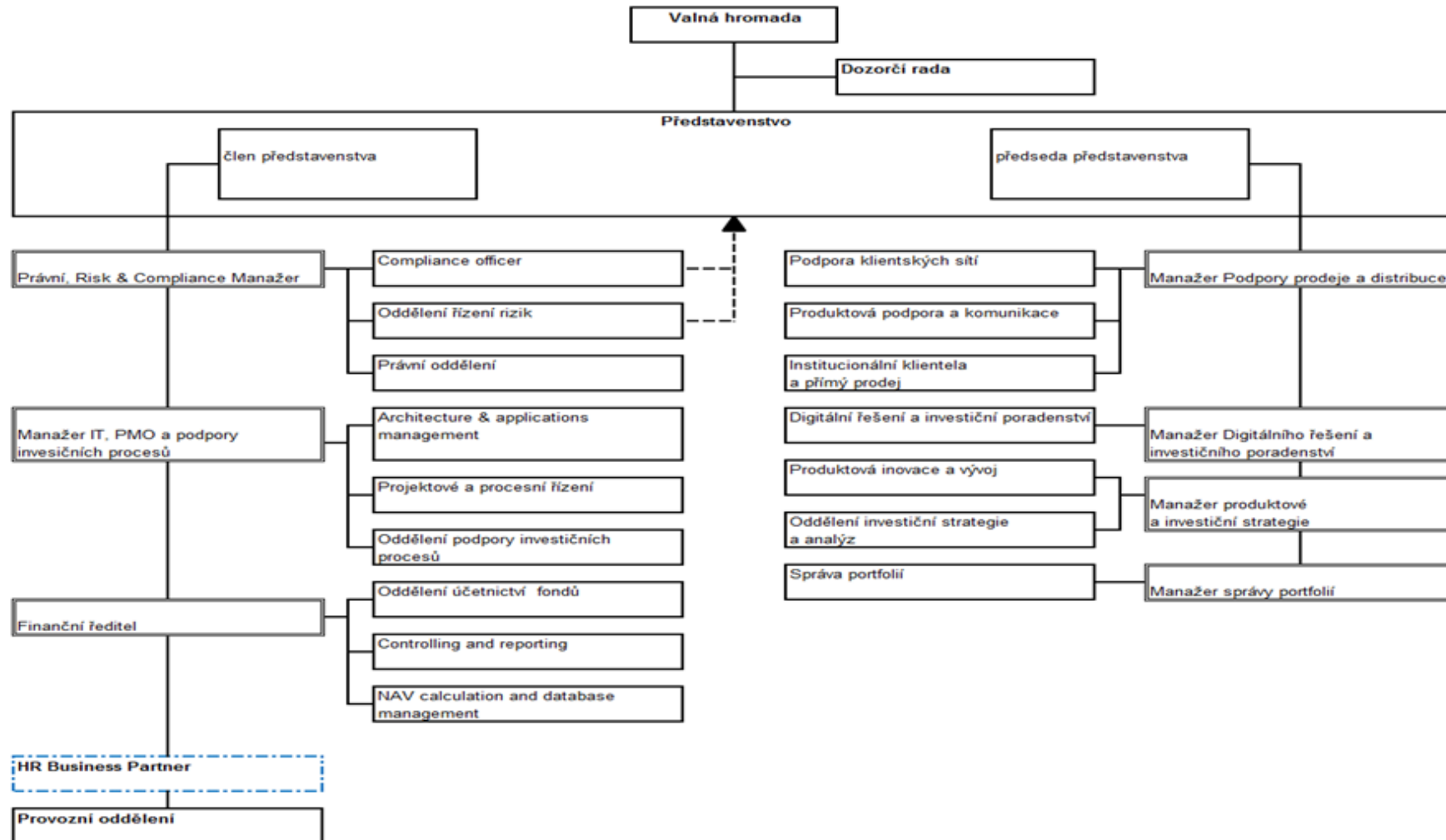
Absolvoval v roce 1997 Slezskou univerzitu, v roce 2005 získal ACCA certifikaci. Svou profesionální kariéru začal v KPMG jako asistent auditora. Následně pracoval na různých pozicích v oblasti financí a účetnictví mimo jiné pro společnosti Varta a Alpiq, a od února 2010 působí jako nezávislý konzultant pro oblast financí. V letech 2010 - 2016 byl nezávislým členem výboru pro audit Hypoteční banky a od září 2016 působí jako nezávislý člen dozorčí rady ČSOB Asset Management.

Ing. Petr Hutla – člen od 23.3.2017 – dosud

Absolvoval ČVUT v Praze (Fakulta Elektrotechnická).

Petr Hutla pracoval v letech 1983 až 1993 v Tesle Pardubice, od roku 1991 jako ekonomický náměstek Tesla Pardubice – RSD. V ČSOB pracuje od roku 1993, postupně jako ředitel pobočky Pardubice, hlavní pobočky Hradec Králové a hlavní pobočky Praha 1. Od roku 2000 do roku 2005 působil Petr Hutla jako vrchní ředitel útvaru Korporátní a institucionální klientela. V letech 2005 až 2006 působil na pozici vrchního ředitele pro Personální a strategické řízení, od roku 2006 do 15. listopadu 2009 na pozici vrchního ředitele útvaru Lidské zdroje a transformace. Od 27. února 2008 je Petr Hutla členem představenstva ČSOB. Od 16. listopadu 2009 do 31. prosince 2012 působil na pozici vrchního ředitele odpovědného za oblast Distribuce. Od 14. ledna 2009 do 31. prosince 2011 byl rovněž vedoucím organizační složky KBC Global Services Czech Branch. Od 1. ledna 2013 do 30. června 2014 byl Petr Hutla vrchním ředitelem odpovědným za oblast Specializované bankovníctví a pojištění. Od 1. července 2014 do 9. března 2015 byl odpovědný za oblast Integrované služby pro retailovou klientelu a od 1. října 2014 do 9. března 2015 také za oblast Změnová zóna; od 10. března 2015 do 31. ledna byl Petr Hutla odpovědný za oblast Retail (po spojení obou oblastí řízení) a od 1. února 2018 zastává pozici vrchního ředitele odpovědného za oblast Úvěry, Právní a CSR. Členství v orgánech jiných společností: Předseda dozorčí rady společnosti ČSOB Pojišťovna (ČR), České transplantační nadace (Karla Pavlíka) a Nadačního fondu Moderní léčba arytmií (ČR).

Vnitřní struktura společnosti



ČSOB Private Banking Presto, ČSOB Asset Management, a.s., investiční společnost, otevřený podílový fond

VÝROČNÍ ZPRÁVA

ČSOB Asset Management, a.s., investiční společnost, obhospodařovala k 31.12.2017 celkem 28 otevřených podílových fondů.

- ČSOB Akciový, ČSOB Asset Management, a.s., investiční společnost, otevřený podílový fond (ISIN 770000001170)
- ČSOB Dluhopisový, ČSOB Asset Management, a.s., investiční společnost, otevřený podílový fond (ISIN 770000001147- kapitalizační třída, CZ0008472354 – dividendová třída)
- ČSOB bohatství, ČSOB Asset Management, a.s., investiční společnost, otevřený podílový fond (ISIN 77000000224)
- ČSOB institucionální konzervativní, ČSOB Asset Management, a.s., investiční společnost, otevřený podílový fond (ISIN 770020000228)
- ČSOB Akciový realitní, ČSOB Asset Management, a.s., investiční společnost, otevřený podílový fond (ISIN CZ0008472222)
- ČSOB Akciový – Střední a Východní Evropa, ČSOB Asset Management, a.s., investiční společnost, otevřený podílový fond (ISIN CZ0008472610 – kapitalizační třída, CZ0008474913 – fondová třída)
- ČSOB Vyvážený dividendový, ČSOB Asset Management, a.s., investiční společnost, otevřený podílový fond (ISIN CZ0008474228)
- ČSOB Private Banking Largo, ČSOB Asset Management, a.s., investiční společnost, otevřený podílový fond (ISIN CZ0008474590)
- ČSOB Private Banking Moderato, ČSOB Asset Management, a.s., investiční společnost, otevřený podílový fond (ISIN CZ0008474582)
- ČSOB Private Banking Presto, ČSOB Asset Management, a.s., investiční společnost, otevřený podílový fond (ISIN CZ0008474608)
- ČSOB Private Banking Moderato EUR, ČSOB Asset Management, a.s., investiční společnost, otevřený podílový fond (ISIN CZ0008474715)
- ČSOB Institucionální úrokový, ČSOB Asset Management, a.s., investiční společnost, otevřený podílový fond (ISIN CZ0008475167)
- ČSOB Institucionální dluhopisový, ČSOB Asset Management, a.s., investiční společnost, otevřený podílový fond (ISIN CZ0008475092)

VÝROČNÍ ZPRÁVA

- ČSOB Asset Management, a.s., investiční společnost, ČSOB Privátny, otevřený podílový fond*
- ČSOB Asset Management, a.s., investiční společnost, ČSOB Vyvážený, otevřený podílový fond*
- ČSOB Asset Management, a.s., investiční společnost, ČSOB Rastový, otevřený podílový fond*
- ČSOB Asset Management, a.s., investiční společnost, ČSOB Dlhopisový, otevřený podílový fond*
- ČSOB Asset Management, a.s., investiční společnost, ČSOB Svetový akciový, otevřený podílový fond*
- Securities Holdings Fund, ČSOB Asset Management, a.s., investiční společnost, otevřený podílový fond (fond je fondem kvalifikovaných investorů)
- PROFIT, ČSOB Asset Management, a.s., investiční společnost, otevřený podílový fond (fond je fondem kvalifikovaných investorů)
- Premium 3, ČSOB Asset Management, a.s., investiční společnost, otevřený podílový fond (fond je fondem kvalifikovaných investorů)
- Růstový podfond, Fond udržitelosti Římskokatolické církve, investiční fond s proměnným základním kapitálem, a.s. (fond je fondem kvalifikovaných investorů)
- Výnosový podfond, Fond udržitelosti Římskokatolické církve, investiční fond s proměnným základním kapitálem, a.s. (fond je fondem kvalifikovaných investorů)
- Nemovitostní podfond, Fond udržitelosti Římskokatolické církve, investiční fond s proměnným základním kapitálem, a. s.
- Sokolovský fond, ČSOB Asset Management, a.s., investiční společnost, otevřený podílový fond (fond je fondem kvalifikovaných investorů)
- TERBERIN Fund, ČSOB Asset Management, a.s., investiční společnost, otevřený podílový fond (fond je fondem kvalifikovaných investorů)
- ČSOB Private Banking Wealth Office I, ČSOB Asset Management, a.s., investiční společnost, otevřený podílový fond (fond je fondem kvalifikovaných investorů)
- ČSOB Institucionální Portfolio Plus, ČSOB Asset Management, a.s., investiční společnost, otevřený podílový fond (fond je fondem kvalifikovaných investorů)

* Výroční zprávy těchto fondů jsou zpracovány na základě zákona o kolektivnom investování č. 203/2011 Z.z. v platném znění a jsou k dispozici na www.csobinvesticie.sk

VÝROČNÍ ZPRÁVA

Fondový kapitál obhospodařovaných fondů k 31.12.2017

Zkrácený název fondu	Fondový kapitál v CZK
ČSOB Akciový	1 812 259 411
ČSOB Dluhopisový, kap.třída	321 174 392
ČSOB Dluhopisový, div.třída	118 323 178
ČSOB bohatství	9 227 483 159
ČSOB konzervativní	221 472 386
ČSOB Akciový realitní	470 031 216
ČSOB Akciový – Střední a Východní Evropa, kap.třída	291 353 745
ČSOB Akciový – Střední a Východní Evropa, fond.třída	296 916 115
ČSOB Vyvážený dividendový	1 502 907 122
ČSOB Private Banking Largo	1 415 558 092
ČSOB Private Banking Moderato	4 312 008 132
ČSOB Private Banking Presto	847 966 548
ČSOB Private Banking Moderato EUR	134 140 350
ČSOB Institucionální úrokový	917 528 649
ČSOB Institucionální dluhopisový	391 425 557

Zkrácený název fondu	Fondový kapitál v EUR
ČSOB Privátny	34 310 589
ČSOB Vyvážený	18 195 258
ČSOB Rastový	19 789 580
ČSOB Dluhopisový	3 246 966
ČSOB Svetový akciový	5 985 095

Společnost nevlastní žádné vlastní akcie.

Údaje o průměrném přepočteném počtu zaměstnanců Společnosti: 73

Údaje o průměrném přepočteném počtu vedoucích pracovníků Společnosti: 2

Údaje o soudních nebo rozhodčích sporech, které se týkají majetku nebo nároku podílníků podílového fondu, jestliže hodnota předmětu sporu převyšuje 5 % hodnoty majetku podílového fondu v rozhodném období

Společnost při jednání na svůj účet ani při jednání na účet investičních fondů není účastníkem žádného soudního nebo rozhodčího sporu, jehož hodnota by přesahovala 5 % majetku společnosti nebo investičního fondu.

Zpráva o vztazích mezi ovládající osobou a osobou ovládanou a mezi ovládanou osobou a osobami ovládanými stejnou ovládající osobou zpracovaná podle ust. § 82 zákona č. 90/2012 Sb., o obchodních společnostech a družstvech (zákon o obchodních korporacích) je obsažena ve výroční zprávě společnosti ČSOB Asset Management, a.s., investiční společnost.

ČSOB Private Banking Presto, ČSOB Asset Management, a.s., investiční společnost, otevřený podílový fond

VÝROČNÍ ZPRÁVA

Obhospodařováním majetku byl pověřen:

Petr Kubec

Nar.: 23.12.1980

vzdělání: Střední ekonomická škola

praxe: 19 let na kapitálovém trhu

Depozitářem fondu byla v rozhodném období Československá obchodní banka, a.s. IČ 00001350, se sídlem Praha 5, Radlická 333/150, PSČ: 150 57, zapsaná v obchodním rejstříku vedeném Městským soudem v Praze, oddíl B.XXXVI, vložka 46.

Činnost obchodníka s cennými papíry v rozhodném období především vykonávali:

Československá obchodní banka, a.s., IČ:00001350, Radlická 333/150, Praha 5, PSČ 150 57

ING Bank N.V. IČ: 49279866, sídlo: Praha 9, Českomoravská 2420/15, PSČ 150 00

Česká spořitelna, a.s. IČ: 45244782, sídlo: Praha 4, Olbrachtova 1929/62, PSČ 140 00

Komerční banka, a.s. IČ: 45317054, sídlo: Praha 1, Na Příkopě 33 čp. 969, PSČ 114 07

Identifikační údaje každé osoby oprávněné poskytnout investiční služby, která vykonávala činnosti hlavního podpůrce ve vztahu k majetku fondu kolektivního investování, v rozhodném období, a údaj o době, po kterou tuto činnosti vykonává

Investiční společnost neuzavřela s žádnou osobou smlouvu na činnost hlavního podpůrce podílového fondu dle ustanovení § 85 až 91 zákona č. 240/2013 Sb., o investičních společnostech a investičních fondech.

Metody, které byly zvoleny pro hodnocení rizik spojených s technikami a nástroji k efektivnímu obhospodařování fondů pod správou Společnosti.

Pro výpočet celkové expozice fondu se využívá závazková metoda. Deriváty jsou sjednávány pro řízení měnového rizika.

Seznam protistran, s nimiž je možno uzavírat tyto deriváty je následující: Citibank Europe plc / Prague, Česká spořitelna, a.s., Československá obchodní banka, a.s., ING Bank NV/Prague, Komerční banka, a.s., PPF banka a.s.

Investice do podílových listů v sobě obsahuje riziko výkyvů aktuální hodnoty podílového listu; rizikový profil podílového fondu je vyjádřen především syntetickým ukazatelem – SRRI (synthetic risk and reward indicator). Syntetický ukazatel zobrazuje proměnlivost hodnoty podílového listu a tím i rizikovost investice. Je odvozen pouze z historického vývoje hodnoty investice a má tudíž omezené využití pro předpověď vývoje rizikovosti takové investice do budoucna. Zavedení tohoto ukazatele vychází z právních předpisů v souvislosti s Evropskou směrnicí UCITS IV. Ukazatel má umožnit srovnání rizikovosti standardních investičních fondů v rámci Evropské unie. Ukazatel se může lišit od produktového skóre stanoveného podle interní metodiky ČSOB. Syntetický ukazatel rizika a výnosu je uveden v dokumentu Sdělení klíčových informací pro investory, který nahrazuje zjednodušený statut fondu a je možné jej nalézt na webových stránkách jednotlivých fondů z nabídky ČSOB.

ČSOB Private Banking Presto, ČSOB Asset Management, a.s., investiční společnost, otevřený podílový fond

VÝROČNÍ ZPRÁVA

Údaje o podstatných změnách údajů uvedených ve statutu, ke kterým došlo v průběhu účetního období

K žádným podstatným změnám ve statutu investičního fondu nedošlo.

Údaje o mzdách, úplatách a obdobných příjmech pracovníků nebo vedoucích osob, které mohou být považovány za odměny, vyplacených obhospodařovatelem investičního fondu těm z jeho pracovníků nebo vedoucím osobám, jejichž činnost má podstatný vliv na rizikový profil tohoto fondu.

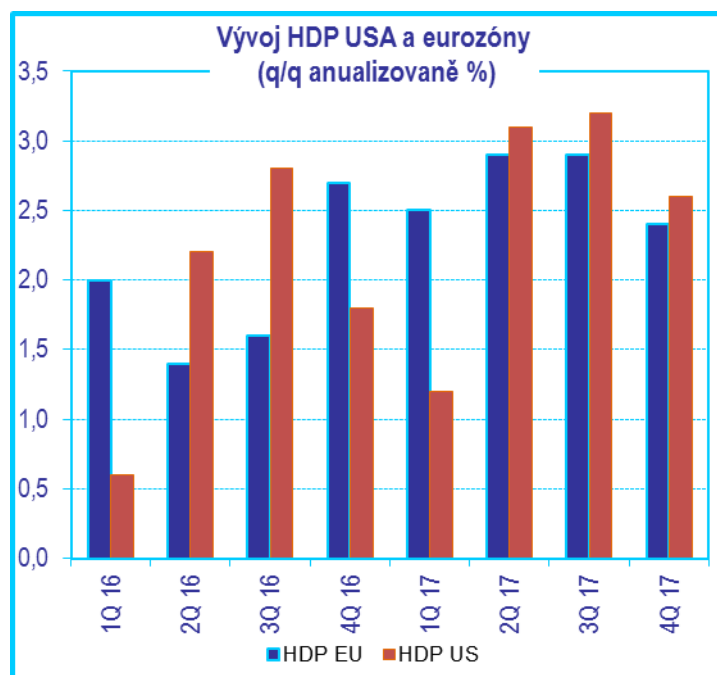
Tyto údaje jsou obsaženy v příloze účetní závěrky Společnosti za rok 2017.

Ekonomický vývoj v ČR a vývoj na finančních trzích v roce 2017

Globální ekonomická situace

Americký HDP ve 4Q 17 zpomalil na 2,9 % (mezičtvrtletně, přepočteno na roční bázi), po 1,2 % v 1Q, 3,1 % ve 2Q a 3,2 % ve 3Q. Nejsilnější růst spotřebitelských výdajů za poslední tři roky vyústil ve výrazný nárůst dovozu. Za celý rok 2017 rostla americká ekonomika o 2,3 % - zrychlila tak z 1,5 % za rok 2016, čemuž pomohla zejména silná domácí poptávka. Míra nezaměstnanosti poklesla na sedmnáctileté minimum (4,1 %). V ekonomice vznikalo v průměru více než 170 tisíc pracovních míst měsíčně. Jde o velmi příznivý vývoj vzhledem k tomu, že některé údaje byly negativně ovlivněny kvůli nebyvale silné hurikánové sezóně.

HDP eurozóny ve 4Q 17 udržel slušné tempo 2,4 % (mezičtvrtletně, přepočteno na roční bázi), po 2,5 % v 1Q, 2,9 %, ve 2Q a 2,9 % ve 3Q. Za celý rok 2017 však eurozóna dosáhla rychlejšího růstu než USA – s 2,5 % ročně šlo o nejlepší roční výsledek za poslední dekádu (v roce 2007 vzrostla o 3 %). Nadprůměrně rostly soukromé investice, příznivě se ale vyvíjela i spotřeba.



Pozn. Ekonomika USA představuje necelou čtvrtinu světového hospodářství.

Růst čínské ekonomiky dosáhl za rok 2017 tempa 6,9 % meziročně, čímž předstihl jak vládní cíl nastavený na 6,5 %, tak odhady trhu. Jde o zlepšení oproti roku 2016, kdy ekonomika Číny rostla o 6,7 %, tedy nejpomalejším tempem za 26 let. V dalších letech však lze očekávat zpomalení čínské ekonomické aktivity vzhledem k vládní politice, která si v následující pětiletce klade za cíl udržet v zemi finanční stabilitu.

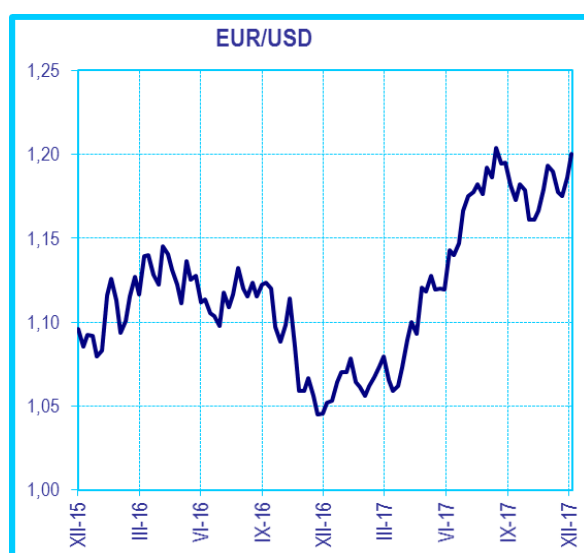
V souladu s MMF předpovídáme růst světové ekonomiky o 3,7 % pro rok 2018. Ekonomickou aktivitu by měly táhnout především vyspělé trhy, ale i Čína.

VÝROČNÍ ZPRÁVA

Měnová politika zůstává po celém světě nadále relativně uvolněná (podporující růst hospodářství). Fed však po dlouhé době splnil přesně to, co indikoval (a trh v to nevěřil), a sice trojí zvýšení sazeb v jednom roce. USA jsou také zatím jedinou velkou vyspělou zemí, kde centrální banka sazby pravidelně zvyšuje a činí tak navzdory tomu, že ukazatele jádrové inflace stále nedosahují cílovaných hodnot. Celková spotřebitelská inflace se na začátku roku 2017 výrazně zvedla, potom ale zvolnila tempo a po většinu 2. pololetí kolísala kolem 2 %.

Evropská centrální banka (ECB) rozhodla o prodloužení programu kvantitativního uvolňování do září 2018 ve sníženém objemu. Nákup dluhových instrumentů od ledna 2018 pokračuje tempem 30 miliard eur měsíčně. Program by měl pomoci dosáhnout cílené 2% inflace a současně podpořit hospodářský růst. Úrokové sazby zůstávají beze změny a o jejich případném navýšení se zatím nediskutuje.

Vývoj na hlavním měnovém páru EUR/USD odrážel očekávání trhů ohledně směřování měnových politik hlavních vyspělých regionů (USA a EU). Výhled růstu amerických sazeb se snižoval s přicházejícími slabšími makrodaty, zatímco v eurozóně se stále hlasitěji ozývaly „jestřábí“ hlasy (zejména z Německa) volající po omezení extrémně uvolněné měnové politiky. Na kurzu amerického dolaru se také podepsala nejistota spojená s politikou Donalda Trumpa. Za poslední rok společná evropská měna posílila proti dolaru o 14,2 %.

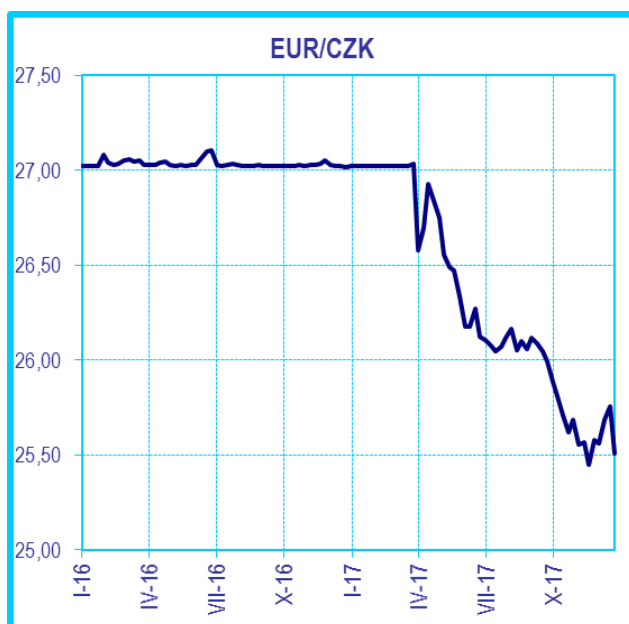


Ekonomická situace v České republice

Hrubý domácí produkt vzrostl v roce 2017 o 4,5 % oproti roku 2016. Hlavním faktorem celoročního růstu byla zahraniční poptávka. Stabilní růst se projevil na míře nezaměstnanosti, která klesla na 3,8 %. ČR tak měla podle posledních dat Eurostatu nejnižší míru nezaměstnanosti v celé EU. Příznivá ekonomická situace podporovala růst spotřeby. Maloobchodní tržby očištěné o kalendářní vlivy se v prosinci zvýšily o 2,2 %.

Česká národní banka (ČNB) 6. dubna 2017 po více než 3 letech opustila intervenční režim, který spočíval v udržování slabší koruny. Ta do konce roku posílila k hodnotě 25,54 koruny za euro. Za rok 2017 zaznamenala česká měna největší posílení z relevantních světových měn – vůči euru zhodnotila o 5,9 % a vůči dolaru dokonce o 20,7 %. Protože se inflace v ČR již pohybuje stabilně nad 2% cílem centrální banky, ČNB v obavách z možného přehřátí trhu do konce roku dvakrát zvýšila úrokovou sazbu.

VÝROČNÍ ZPRÁVA



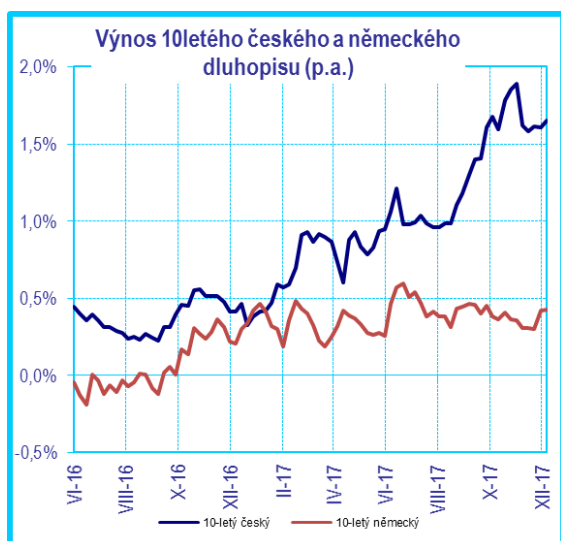
Dluhopisové trhy

Vývoj na trzích dluhopisů byl poměrně volatilní. Výnosy 10letých amerických státních dluhopisů postupně klesaly z úrovně kolem 2,45 % (ceny dluhopisů rostly) se snižující se důvěrou v Trumpovu schopnost prosadit klíčové prorůstové reformy. Z ekonomiky začala přicházet slabší data, zejména o inflaci. Koncem roku se ale situace změnila. Byla schválena masivní daňová reforma, která by mohla nastartovat rychlejší růst HDP a potažmo inflace, tudíž nelze vyloučit, že centrální banka v utahování měnové politiky v roce 2018 ještě přitvrdí. Celoroční pokles výnosů dluhopisů byl nakonec mírný (-4 b.b.).

V Evropě ovlivňovaly trh dluhopisů zejména zprávy z ECB a vnímání politického rizika. Prezident ECB Mario Draghi si začal postupně připravovat půdu pro omezení stimulačních programů, což způsobilo růst dluhopisových výnosů (pokles cen) napříč tržním spektrem. 10letý německý bond nesl ke konci roku 0,43 %, jeho výnos tak stoupl za poslední rok o 22 b.b. Z politických událostí v Evropě byly nejdůležitější francouzské a německé volby. Ty nakonec nedopadly výrazným úspěchem antisystémových stran, jak se část trhu obávala. Pokles rizikové averze se promítl do snížení rizikových přírážek periferních dluhopisů.

Trh s českými dluhopisy byl v 1Q 17 značně ovlivněn očekáváním ukončení měnového závazku ČNB. Na 2leté splatnosti se české dluhopisy chvílemi obchodovaly dokonce s nižším výnosem než dluhopisy Švýcarska, které jsou nejnižší úročenými dluhopisy na světě. Anomálie ale skončily spolu s intervencemi, po jejichž ukončení výnosy razantně stouply. Tento vývoj navíc umocnilo dvojí zvýšení základní sazby ČNB. Na 10leté splatnosti se výnosy zvedly o 1,29 p.b. na 1,74 %.

VÝROČNÍ ZPRÁVA

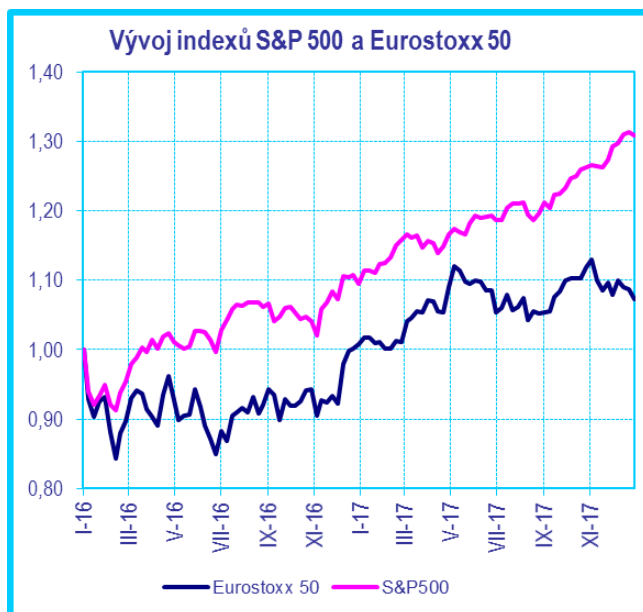


Akciové trhy

Ceny amerických akcií v roce 2017 vzrostly na nová historická maxima, pomáhaly jim zejména slušné výsledky firem, které za rok 2017 oznámily v průměru 11% růst zisků. Indexy S&P 500 a Dow Jones vykázaly 9 měsíců růstu v řadě, což je nejdelší „vítězná série“ od roku 1959. S&P 500 si od začátku roku připsal 19,4 %. Pro českého investora, který se nezajistil proti měnovému riziku, však byly tyto výsledky zhoršeny 17,1% oslabením amerického dolaru proti koruně.

Ze sektorového hlediska patřily mezi poražené těžební ropu a plynu se zhruba 4% propadem cen akcií. Naopak absolutním vítězem s téměř 37% cenovým růstem byly informační technologie. O více než 20 % zdražily také akcie ze sektoru základních materiálů, zboží dlouhodobé spotřeby, financí a zdravotní péče.

Pro srovnání celosvětový index vyspělých trhů MSCI World All Countries stoupl ve sledovaném období o 21,6 % (24,7 % včetně dividend), vyjádřeno taktéž v dolarech.



VÝROČNÍ ZPRÁVA

Pro evropské akcie bylo zejména první pololetí velmi úspěšné, pomáhal jim dobrý vývoj ziskovosti firem, pokračující uvolněná měnová politika ECB a slabé euro. Investoři díky příznivým výsledkům nizozemských a poté francouzských voleb významně přehodnotili politická rizika regionu. Po letním posílení eura ale začaly evropské akcie za svými americkými protějšky zaostávat. Za celý rok si panevropský Eurostoxx 50 nakonec připsal pouze 6,5 % (10,0 % včetně dividend). Silně zastoupený bankovní sektor vykázal mírně nadprůměrnou roční výkonnost 8,1 %. Evropské banky nadále čelí tlaku na ziskové marže v důsledku přetrvávajících nízkých úroků a zvýšených nákladů pramenících z přísnější regulace, nicméně pozitivně se na jejich hospodaření promítl zdravý růst úvěrů, který s sebou přinesla prosperující ekonomika. Ze západoevropských trhů patřilo mezi nejlepší Německo (index DAX vč. dividend zhodnotil o 12,5 %), kde ukazatele investorské a podnikatelské nálady dosahovaly rekordních hodnot a ekonomika prosperovala. Výrazný růst zaznamenaly ale také periferní trhy - nadprůměrnou výkonnost vykázaly italské akcie sdružené v indexu FTSE MIB (+13,6 %). Relativně slabší výkon v přepočtu naopak zaznamenal britský index FTSE 100, který sice vzrostl o 7,6 %, značnou část těchto zisků ale odmazala slabší libra vůči euru (-4 %). Proces brexitu nadále provází nejistota, a to zejména v otázce, jakého druhu dohody nakonec Británie s EU dosáhne.

Středoevropské akcie mají za sebou výjimečně úspěšný rok. Více než 20% růst si v lokálních měnách připsaly polský WIG 20 (26,4 %) i maďarský BUX (23 % vč. dividend).

Pražská burza za rok 2017 vzrostla o 17 % (22,5 % vč. dividend). Mezi nejúspěšnějšími tituly byly s více než 100% zhodnocením Unipetrol, kterému pomohly rekordní zisky, a Fortuna, u níž se postupně zvyšovala nabídka na odkoupení zbývajících akcií ze strany většinového akcionáře, skupiny Penta, a rovněž se projevil růst ziskovosti po mezinárodní expanzi. Zhruba 50% růstem ceny akcií se mohla pochlubit také CETV.

V širším regionu se nedařilo ruským akciím, když ruský index v lokální měně MOEX (dříve MICEX) klesl o 5,5 %. Ztráty ale mohl měnově nezajištěným investorům nahradit silnější rubl, který od začátku roku posílil vůči dolaru o 6,7 %. V lokální měně výrazně zdražily turecké akcie (index BIST 100 +47,6 %), v tomto případě ale měnový pohyb uškodil, když turecká lira ve sledovaném období znehodnotila vůči euru o 18,7 %.

Úspěšný byl rok 2017 v Asii, kde akciové trhy nedokázaly rozhodit ani zostřené vztahy mezi USA a Severní Koreou. V Japonsku pomáhal akciím pokračující program „Abenomiky“, který spočívá v uvolněné měnové politice. Relativně slabší jen vyhovoval exportně zaměřeným společnostem, kterým díky tomu rostly zisky. Japonský Nikkei vzrostl za rok o 19,1 %.

Nakonec jen pozvolné zpomalení růstu čínské ekonomiky vedlo ke snížení obav z jejího „tvrdého přistání“. Riziky pro bankovní sektor a finanční stabilitu Číny ale zůstávají enormní nárůst úvěrů a stínové bankovníctví. Hongkongský akciový index Hang Seng přidal za rok 36 %, s více než 100% zhodnocením přispěla k jeho růstu čínská internetová společnost Tencent, jejíž tržní kapitalizace překročila 500 miliard USD a v jednu chvíli dokonce překonala tržní hodnotu Facebooku. Z dalších čínských technologických firem bodovala Alibaba, jejíž akcie za rok zdražily na NYSE téměř na dvojnásobek.

Slušnou výkonnost zaznamenaly také další trhy ze skupiny zemí BRIC. Brazílské akcie zdražily o 26,9 % a indické o 27,9 %, přičemž indická rupie navíc za rok posílila o 6,5 %.

Vývoj činnosti fondu

Investice byly ve Fondu prováděny plně v souladu s investiční strategií. Z teritoriálního hlediska byly investice alokovány dle statutu Fondu. Akciové investice směřovaly prostřednictvím fondů především do západní Evropy, střední Evropy a Severní Ameriky, okrajově pak do východní Evropy a Asie. Dluhopisy byly investovány především do korporátních dluhopisů, a to do dluhopisů denominovaných v CZK, nebo do CZK měnově zajištěných.

V porovnání s koncem roku 2016 došlo ve struktuře aktiv ke snížení podílu akcií, respektive akciových podílových fondů na aktivech z 56,60 % na 36,34 % a ke snížení podílu dluhopisů z 38,79 % na 24,65 %. Podíl pohledávek za bankami se zvýšil z 4,23 % na 38,05 %, podíl ostatních aktiv se zvýšil z 0,38 % na 0,96 %. Změny ve struktuře aktiv fondu byly ovlivněny mj. využitím alternativních způsobů zajištění měnového rizika, které sloužily ke snížení nákladů s tímto zajištěním souvisejících.

Z teritoriálního pohledu se podíl cenných papírů denominovaných v CZK snížil z 24,98 % na 8,99 %, podíl cenných papírů denominovaných v USD se snížil z 11,22 % na 8,44 %, podíl cenných papírů denominovaných v EUR se snížil z 57,21 % na 42,62% a podíl cenných papírů denominovaných v TRY se zvýšil z 0,00 % na 0,94 %, %.

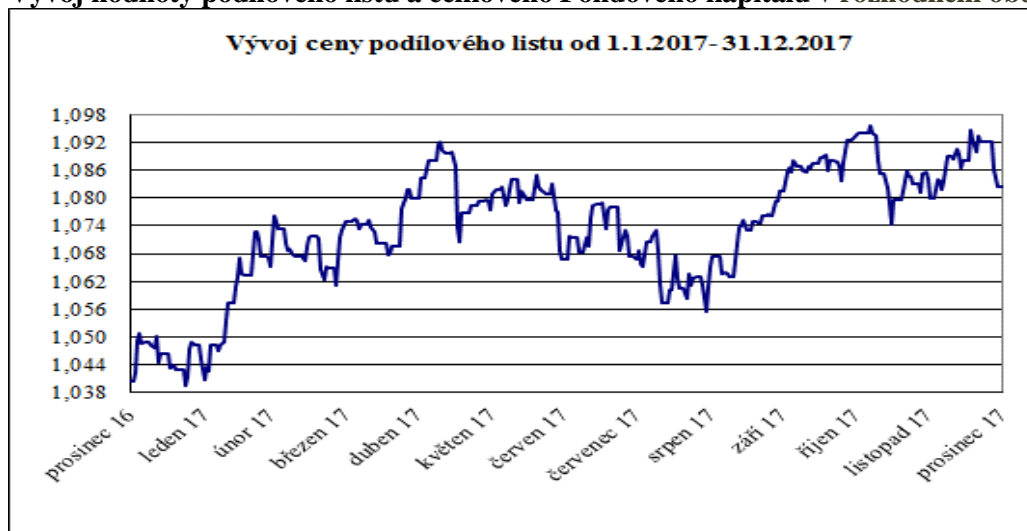
Fond využívá k eliminaci finančních rizik finanční deriváty. Přestože tyto nástroje jsou určeny ke snížení ekonomických rizik, Fond nevyužívá zajišťovací účetnictví, neboť zajišťované položky jsou oceňovány reálnou hodnotou se změnami reálné hodnoty účtovanými do výnosů nebo nákladů.

Fond je fondem kapitalizačním a nevyplácí podílníkům výnosy. Všechny výnosy jsou v rámci denního oceňování započítávány do hodnoty podílového listu a zhodnocení z podílového listu je podílníky realizováno jako rozdíl mezi nákupní a prodejní cenou.

Hodnota podílového listu na konci roku 2016 byla stanovena na 1,0405 Kč a do konce roku 2017 se zvýšila na 1,0825 Kč. Cena podílového listu se tak za rok 2017 zvýšila o 4,04 %.

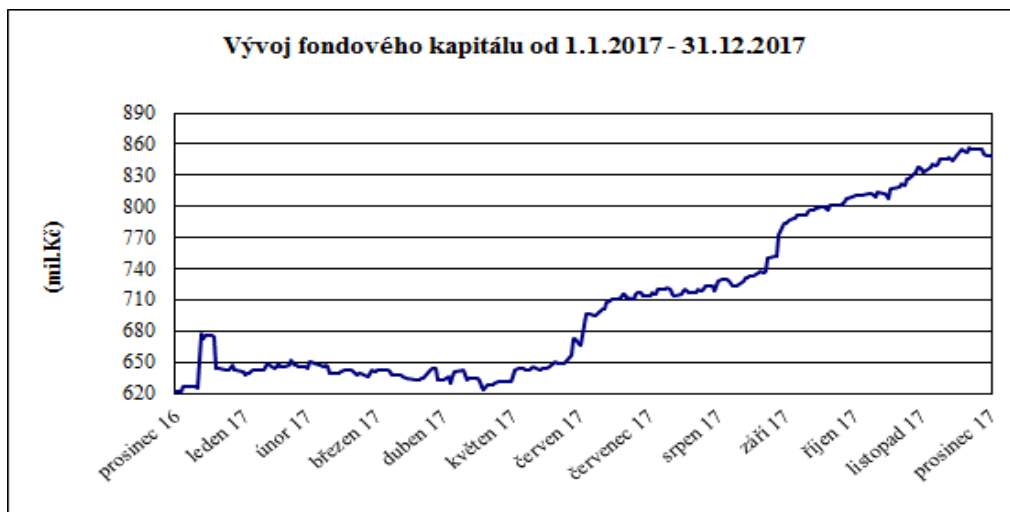
Na konci roku 2017 byla hodnota fondového kapitálu 848 mil. Kč, oproti konci roku 2016, kdy tato hodnota činila 621 mil. Kč.

Vývoj hodnoty podílového listu a celkového Fondového kapitálu v rozhodném období



ČSOB Private Banking Presto, ČSOB Asset Management, a.s., investiční společnost, otevřený podílový fond

VÝROČNÍ ZPRÁVA



Vývoj základních ekonomických ukazatelů fondu

k 31.12.	Fondový kapitál na PL (Kč)	Fondový kapitál (Kč)	Zisk nebo ztráta po zdanění (Kč)
2014	1,0083	440 333 485	4 640 606
2015	1,0279	606 131 328	5 472 592
2016	1,0405	621 022 933	8 592 218
2017	1,0825	847 966 548	26 225 399

Počet vydaných a odkoupených podílových listů

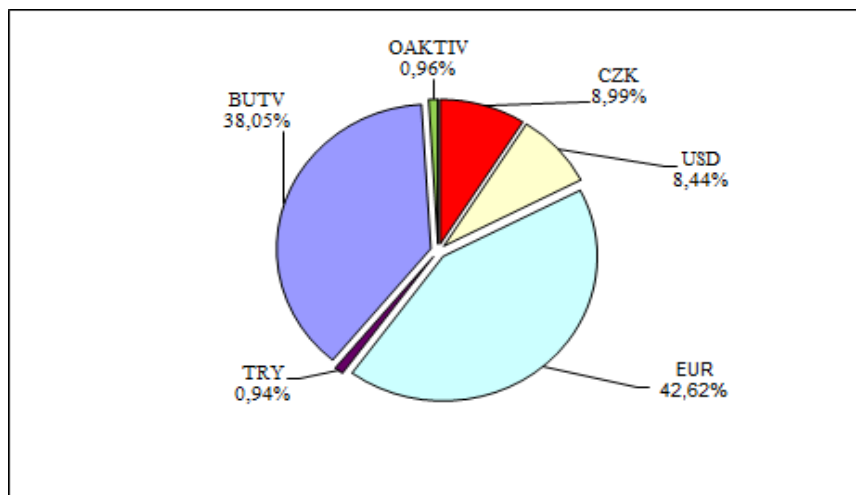
		Vydané PL		Odkoupené PL		objem emise
		ks	Kč	ks	Kč	
leden	2017	48 591 209	50 901 236	32 606 662	34 033 982	612 824 358
únor	2017	3 629 391	3 878 775	12 336 593	13 137 032	604 117 156
březen	2017	1 475 919	1 579 051	8 098 144	8 655 619	597 494 931
duben	2017	5 179 712	5 565 297	16 453 847	17 753 561	586 220 796
květen	2017	18 909 022	20 488 341	14 875 179	16 196 766	590 254 639
červen	2017	37 177 445	40 203 163	2 407 691	2 604 640	625 024 393
červenec	2017	43 862 088	46 897 435	0	0	668 886 481
srpen	2017	15 081 734	16 061 525	0	0	683 968 215
září	2017	48 650 780	52 327 906	7 786 928	8 282 177	724 832 067
říjen	2017	19 969 301	21 709 915	3 586 059	3 904 501	741 215 309
listopad	2017	33 194 093	36 004 654	2 842 385	3 109 001	771 567 017
prosinec	2017	11 765 699	12 778 097	0	0	783 332 716
Celkem		287 486 393	308 395 396	100 993 488	107 677 278	

ČSOB Private Banking Presto, ČSOB Asset Management, a.s., investiční společnost, otevřený podílový fond

VÝROČNÍ ZPRÁVA

Skladba majetku k 31.12.2017

	Kod	Hodnota v tis. Kč	%podíl na celkových aktivech
CPdenominované v CZK	CZK	100 330	8,99%
CP denominované v USD	USD	94 165	8,44%
CP denominované v EUR	EUR	475 380	42,62%
CP denominované v TRY	TRY	10 456	0,94%
pohledávky za bankami	BUTV	424 424	38,05%
ostatní aktiva	OAKTIV	10 709	0,96%



Majetkové CP s reálnou hodnotou vyšší jak 1 % na majetku fondu

Název cenného papíru	ISIN cenného papíru	Země emitenta	Celková cena pořízení (tis.Kč)	Celková reálná hodnota (tis.Kč)	Počet jednotek
ČSOB Akciový střední a východní Evropa IS B	CZ0008474913	CZ	37 156	43 483	35 676 953
KBC EQT CENTRAL EU IS B KAP	BE6228538714	BE	22 784	26 051	790
KBC EQT EMU SMALL & MEDIUM CAPS IS B	BE6257809481	BE	31 011	32 985	705
KBC PA LOCAL EM MKT BONDS KAP IS B	BE6248521724	BE	22 502	21 001	789
KBC EQT HIGH DIV EURO IS B KAP	BE6228916613	BE	12 556	13 119	896
KBC EQT SATELLITES IS B KAP	BE6228906515	BE	40 616	40 177	1 048
KBC EQT TECHNOL IS B KAP	BE6228907521	BE	23 116	25 777	3 781
KBC EQUITY FUND - BUYBACK AMER	BE6228536692	BE	41 305	41 623	985
KBC PA EUROPE FIN BOND OPP IS B KAP	BE6228930754	BE	16 914	17 339	595
KBC EQT FD US SM/CAP-B IN	BE6228910558	BE	13 896	13 183	330
KBC EQT FD CONS DURAB-IB	BE6228539720	BE	25 871	26 267	1 674
CELEST CURRENCY STRATEGY LACERTA IS B	BE6274719804	BE	27 084	25 919	982
KBC EQUITY FD PHARMA-IB	BE6228903488	BE	27 716	26 005	742
CELEST DIVIDEND STRATEGY - CYGNUS IS B	BE6284967468	BE	23 198	22 248	867

ČSOB Private Banking Presto, ČSOB Asset Management, a.s., investiční společnost, otevřený podílový fond

VÝROČNÍ ZPRÁVA

Název cenného papíru	ISIN cenného papíru	Země emitenta	Celková cena pořízení (tis.Kč)	Celková reálná hodnota (tis.Kč)	Počet jednotek
KBC EQUITY FUND FINANCE-B	BE6228544779	BE	29 634	30 549	1 713
ISHARES EUR CORP BOND INTEREST	IE00B6X2VY59	IE	17 797	17 020	6 800
ISHARES STOXX EUR 600 BANKS	DE000A0F5UJ7	DE	21 242	20 181	43 500
KBC PARTICIPATION - PRIVATE BANKING ACTIVE BOND SELECTION	BE6294992803	BE	23 569	23 094	812
ISHARES EDGE MSCI EUROPE VALUE	IE00BQN1K901	IE	12 921	13 114	85 900
VANGUARD VALUE ETF	US9229087443	US	13 117	13 582	6 000
JP MORGAN F-EURO H/Y B-C A	LU0159054922	LU	16 865	16 728	34 169

Dluhové CP s reálnou hodnotou vyšší jak 1 % na majetku fondu

Název cenného papíru	ISIN cenného papíru	Země emitent a	Celková cena pořízení (tis.Kč)	Celková reálná hodnota (tis.Kč)	Počet jednotek
PZU FINANCE 1.375 07/03/19	XS1082661551	SE	13 848	13 104	500
CPI BYTY AS 4.8 05/07/19	CZ0003510695	CZ	11 796	12 096	11 400
ATF NETHERLANDS BV 1.5 05/03/22	XS1403685636	NL	13 411	13 345	5
MFINANCE FRANCE SA 1.398 09/26/20	XS1496343986	FR	16 666	15 837	600
SIXT LEASING SE 1.125 02/03/21	DE000A2DAD R6	DE	18 658	18 171	700

Údaje a skutečnosti podle § 21 zákona č. 563/1991 sb., o účetnictví

Finanční a nefinanční informace o skutečnostech, které nastaly až po rozvahovém dni a jsou významné pro naplnění účelu zprávy

Po rozvahovém dni nenastaly finanční a nefinanční informace, které by byly významné pro naplnění účelu výroční zprávy.

Informace o předpokládaném vývoji činnosti fondu

Fond v roce 2018 nepředpokládá změny své investiční politiky. Hlavním úkolem Fondu v roce 2018 je investovat shromážděný kapitál v souladu s investiční strategií, limity a výnosovými očekáváními podílníků a vytvořit tak předpoklady pro dlouhodobě stabilní výnosy Fondu a růst objemu jeho majetku.

ČSOB Private Banking Presto, ČSOB Asset Management, a.s., investiční společnost, otevřený podílový fond

VÝROČNÍ ZPRÁVA

Informace o rizicích vyplývajících z použití investičních instrumentů a o cílech a metodách jejich řízení

Cílem řízení rizik Fondu je minimalizace rizik souvisejících s činností Fondu při dodržení investiční strategie Fondu.

Za účelem hodnocení rizik spojených s technikami a nástroji k efektivnímu obhospodařování Fondu byly zvoleny metody identifikující jednotlivá podstatná rizika, kterými jsou:

- a) Tržní riziko (úrokové, měnové, akciové a komoditní) – investiční společnost řídí toto riziko monitorováním a dodržováním kvantitativních limitů a využitím derivátů.
- b) Úvěrové riziko - toto riziko investiční společnost minimalizuje zejména výběrem protistran dosahujících určitou úroveň ratingu, nastavením objemových limitů na pohledávky vůči jednotlivým protistranám, diverzifikací a vhodnými smluvními ujednáními.
- c) Riziko vypořádání - tato rizika jsou minimalizována zejména výběrem kredibilních protistran, vypořádáváním transakcí s investičními nástroji v rámci spolehlivých vypořádacích systémů a v případě transakcí s nemovitostními aktivy ošetřením kvalitními právními instituty.
- d) Riziko likvidity – investiční společnost řídí toto riziko udržováním minimálního objemu likvidních prostředků ve Fondu a dalšími opatřeními v souladu s obecně závaznými právními předpisy.
- e) Riziko související s investičním zaměřením Fondu na určité průmyslové odvětví, státy či regiony, jiné části trhu nebo určité druhy aktiv - toto systematické riziko je řešeno diverzifikací, tj. rozložením investic.
- f) Riziko ztráty majetku svěřeného do úschovy nebo jiného opatrování - majetek Fondu je svěřen do úschovy nebo, pokud to povaha věcí vylučuje, jiného opatrování depozitáři Fondu, kterým je renomovaná banka.
- g) Riziko operační, které spočívá ve ztrátě vlivem nedostatků či selhání vnitřních procesů nebo lidského faktoru anebo vlivem vnějších událostí - toto riziko je omezováno udržováním odpovídajícího řídicího a kontrolního systému investiční společnosti.

ČSOB Private Banking Presto, ČSOB Asset Management, a.s., investiční společnost, otevřený podílový fond

VÝROČNÍ ZPRÁVA

Informace o aktivitách v oblasti výzkumu a vývoje

Fond nevyvinul během rozhodného období žádné aktivity v oblasti výzkumu a vývoje.

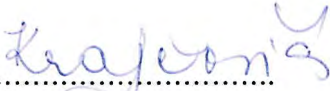
Informace o aktivitách v oblasti ochrany životního prostředí a pracovněprávních vztazích

Fond nevyvinul během rozhodného období žádné aktivity v oblasti ochrany životního prostředí a pracovně právních vztahů.

Informace o tom, zda účetní jednotka má odštěpný závod v zahraničí

Fond nemá odštěpný závod v zahraničí.

V Praze dne 11. dubna 2018


.....
Ing. Nicole Krajčovičová
členka představenstva
ČSOB Asset Management, a.s.,
investiční společnost

ÚČETNÍ ZÁVĚRKA

K 31. PROSINCI 2017

PŘÍLOHA ÚČETNÍ ZÁVĚRKY

K 31. PROSINCI 2017

ROZVAHA
K 31. PROSINCI 2017

Aktiva	Bod	31. prosince 2017	31. prosince 2016
Pohledávky za bankami	3	424 423	26 301
v tom: a) splatné na požádání		174 463	26 301
b) ostatní pohledávky za bankami		249 960	0
Dluhové cenné papíry	4	170 887	91 378
v tom: b) vydané ostatními osobami		170 887	91 378
Akcie, podílové listy a ostatní podíly	5	509 444	502 410
Ostatní aktiva	6	10 710	2 348
Aktiva celkem		1 115 464	622 437

Pasiva	Bod	31. prosince 2017	31. prosince 2016
Závazky vůči bankám	7	264 549	0
v tom: b) ostatní závazky		264 549	0
Ostatní pasiva	8	1 965	800
Výnosy a výdaje příštích období	9	984	614
Emisní ážio		19 703	5 478
Kapitálové fondy	10	783 333	596 840
Nerozdělený zisk nebo neuhrazená ztráta z předchozích období		18 705	10 113
Zisk nebo ztráta za účetní období		26 225	8 592
Pasiva celkem		1 115 464	622 437

PŘÍLOHA ÚČETNÍ ZÁVĚRKY

K 31. PROSINCI 2017

PODROZVAHOVÉ POLOŽKY

K 31. PROSINCI 2017

Podrozvahová aktiva	Bod	31. prosince 2017	31. prosince 2016
Pohledávky z pevných termínových operací	19	214 236	14 277
v tom: a) Měnové nástroje (FWD, IRS)		214 236	14 277
Hodnoty předané k obhospodařování		847 966	621 023
Podrozvahová aktiva celkem		1 062 201	635 300

Podrozvahová pasiva	Bod	31. prosince 2017	31. prosince 2016
Závazky z pevných termínových operací	19	335 418	14 326
v tom: a) Měnové nástroje (FWD, IRS)		212 829	14 326
b) Akciové nástroje (futures)		122 589	0
Přijaté zástavy a zajištění	18	169 977	0
Podrozvahová pasiva celkem		505 395	14 326

VÝKAZ ZISKU A ZTRÁTY

ZA ROK KONČÍCÍ 31. PROSINCE 2017

	Bod	2017	2016
Výnosy z úroků a podobné výnosy	11	3 303	1 736
z toho: úroky z dluhových cenných papírů		2 900	1 728
Náklady na úroky a podobné náklady	12	354	2
Výnosy z akcií a podílů	13	729	55
Náklady na poplatky a provize	14	688	386
Zisk nebo ztráta z finančních operací	15	32 524	14 343
Ostatní provozní náklady		1	0
Správní náklady	16	7 831	6 697
Zisk nebo ztráta z běžné činnosti před zdaněním		27 682	9 049
Daň z příjmů	17	1 457	457
Zisk nebo ztráta za účetní období po zdanění		26 225	8 592

PŘÍLOHA ÚČETNÍ ZÁVĚRKY

K 31. PROSINCI 2017

PŘÍLOHA ÚČETNÍ ZÁVĚRKY

K 31. PROSINCI 2017

1. VŠEOBECNÉ INFORMACE

ČSOB Private Banking Presto, ČSOB Asset Management, a.s., investiční společnost, otevřený podílový fond (dále jen „Fond“) vznikl dne 8. srpna 2014 zápisem do seznamu podílových fondů vedeného Českou národní bankou. Fond je otevřeným podílovým fondem, který nemá právní osobnost a je založen na dobu neurčitou. Fond započal svou ekonomickou činnost od 3. října 2014.

Podílové listy znějí na jméno a mají zaknihovanou podobu. Jmenovitá hodnota podílového listu byla stanovena na 1 Kč.

Cílem investiční strategie Fondu je vhodným výběrem investic a jejich strukturou dosahovat zisku – Fond je kapitalizačním fondem. Fond je speciálním fondem fondů, podle klasifikace AKAT se jedná o smíšený fond.

Investiční strategií Fondu je alokovat peněžní prostředky shromážděné vydáváním podílových listů zejména do cenných papírů nebo zaknihovaných cenných papírů vydávaných fondy kolektivního investování nebo srovnatelnými zahraničními fondy, s důrazem na fondy ze skupiny ČSOB/KBC. Jednotlivá aktiva však mohou být v portfoliu zastoupena i přímou pozicí, tedy ve formě dluhopisů, akcií a dalších investičních nástrojů v souladu se statutem Fondu. Alokace aktiv bude odpovídat investiční strategii doporučené Společností pro klienty, kteří mají uzavřenou Smlouvu o obhospodařování cenných papírů, s profilem, který je v době založení fondu označován jako růstový.

Fond obhospodařuje ČSOB Asset Management, a.s., investiční společnost (dále jen „Společnost“) která zajišťuje i vypořádání obchodů s cennými papíry. Konečnou mateřskou společností Společnosti je k 31. prosinci 2017 KBC Group N.V.

Fond podléhá regulačním požadavkům zákona č. 240/2013 Sb., o investičních společnostech a investičních fondech (dále jen „ZISIF“). Ve smyslu ZISIF je Fond speciálním fondem cenných papírů. Rozhodnutím Společnosti ze dne 31. května 2017 byla schválena změna statutu Fondu platná k rozvahovému dni.

Depozitářem Fondu je Československá obchodní banka, a.s. (dále „Depozitář“ nebo „ČSOB“).

Majetkové hodnoty Fondu jsou uschovány nebo jinak opatrovány u Depozitáře.

Mezi významné obchodníky s cennými papíry Fondu v uplynulém roce patřily Československá obchodní banka, Česká spořitelna a.s., ING BANK N.V. a Komerční banka, a.s.

2. ÚČETNÍ POSTUPY

ZÁKLADNÍ ZÁSADY VEDENÍ ÚČETNICTVÍ

Účetní závěrka, obsahující rozvahu, výkaz zisku a ztráty, přehled o změnách fondového kapitálu a přílohu k účetní závěrce, je sestavena v souladu se zákonem o účetnictví, s vyhláškou Ministerstva financí ČR (dále jen „MF ČR“) č. 501/2002 Sb. a českými účetními standardy pro finanční instituce. Účetní závěrka je sestavena na principu historických pořizovacích cen, který je modifikován oceněním všech cenných papírů a derivátů na jejich reálnou hodnotu. Účetní závěrka respektuje obecné účetní zásady, především zásadu účtování ve věcné a časové souvislosti, zásadu opatrnosti a předpoklad schopnosti účetní jednotky pokračovat ve svých aktivitách.

Částky v účetní závěrce jsou zaokrouhleny na tisíce českých korun (tis. Kč), není-li uvedeno jinak. Účetní závěrka byla sestavena ke dni 31. prosinci 2017 jako nekonsolidovaná. Během roku 2017 nedošlo k použití nových účetních metod v porovnání s předchozím obdobím.

CIZÍ MĚNY

Veškeré transakce v cizích měnách jsou přepočítávány na české koruny aktuálním devizovým kurzem zveřejněným Českou národní bankou (dále jen „ČNB“).

Finanční aktiva a závazky uváděné v cizích měnách jsou denně přepočítávány na české koruny aktuálním devizovým kurzem zveřejněným ČNB. Veškeré kurzové zisky a ztráty položek peněžité a nepeněžité povahy jsou vykázány v zisku nebo ztrátě z finančních operací.

CENNÉ PAPIRY OCEŇOVANÉ REÁLNOU HODNOTOU PROTI ÚČTŮM NÁKLADŮ NEBO VÝNOSŮ

Fond investuje pouze do cenných papírů, které jsou klasifikovány jako Cenné papíry oceňované reálnou hodnotou proti účtům nákladů nebo výnosů. Cenné papíry oceňované reálnou hodnotou proti účtům nákladů nebo výnosů se skládají ze dvou dílčích kategorií. První dílčí kategorií jsou cenné papíry k obchodování, což jsou cenné papíry, které byly pořízeny s cílem realizovat buď zisk z krátkodobých cenových fluktuací, nebo z obchodních marží. Druhou dílčí kategorií jsou cenné papíry oceňované reálnou hodnotou proti účtům nákladů nebo výnosů od okamžiku pořízení. Tato dílčí kategorie zahrnuje cenné papíry, které se Fond rozhodl takto oceňovat již při jejich pořízení. Cenné papíry oceňované reálnou hodnotou proti účtům nákladů nebo výnosů jsou nejprve oceňovány pořizovací cenou, zahrnující vedlejší pořizovací náklady vynaložené na jejich pořízení, a následně jsou oceňovány reálnou hodnotou. Veškeré související zisky a ztráty jsou zahrnuty v zisku nebo ztrátě z finančních operací. Reálná hodnota cenného papíru je stanovena jako tržní mid cena (pro dluhopisy) nebo bid cena (akcie) kótovaná příslušnou burzou cenných papírů nebo jiným aktivním veřejným trhem. V ostatních případech se použije reálná hodnota stanovená pomocí oceňovacího modelu na základě diskontovaného cash flow dohodnutá Společností s Depozitářem. Úrokové výnosy jsou vykázány jako úrokové výnosy z dluhových cenných papírů.

FINANČNÍ DERIVÁTY

Fond využívá k eliminaci finančních rizik finanční deriváty, zejména k zajištění měnového rizika. Přestože tyto nástroje jsou určeny ke snížení ekonomických rizik, Fond nevyužívá zajišťovací účetnictví. Zajišťované položky jsou oceňovány reálnou hodnotou se změnami reálné hodnoty účtovanými do výnosů nebo nákladů. Takový derivát, který není označen za sjednaný za účelem zajištění, je označován jako derivát k obchodování.

Finanční deriváty zahrnují termínované forwardové nebo swapové kontrakty. Hodnota pohledávky a závazku příslušného kontraktu je nejprve zachycena v podrozvaze v nominálních hodnotách. V okamžiku uzavření obchodu je jeho reálná hodnota blízká nule, následně je následně přečeňován na reálnou hodnotu prostřednictvím bilančních účtů s podvojným zápisem do výnosů nebo nákladů.

Změny reálných hodnot derivátů určených k obchodování se vykazují v položce *Čistý zisk nebo ztráta z finančních operací* ve výkazu zisků a ztrát. Reálné hodnoty jsou odvozeny z tržních cen nebo z modelů diskontovaných peněžních toků.

Měnové deriváty jsou sjednávány s protistranami na mimoburzovním trhu. Měnové deriváty jsou vykazovány v položce *Ostatní aktiva*, mají-li kladnou reálnou hodnotu, nebo v položce *Ostatní pasiva*, je-li jejich reálná hodnota pro Fond záporná.

Dalším typem derivátů využívaných Fondem jsou indexové futures. Jedná se o futures na výměnu pevné částky hotovosti za indexový nástroj k určitému datu v budoucnosti. Kotace indexového futures představuje předpokládanou hodnotu indexu při splatnosti futures. Vzhledem k nemožnosti dodání podkladového aktiva (indexu) je možné pouze finanční vypořádání. Futures jsou sjednávány s protistranami na burzovním trhu. Kladná i záporná reálná hodnota indexových futures je z důvodu okamžitého vypořádání vykázána prostřednictvím účtu Zúčtování marží burzovních derivátů v položce *Ostatní aktiva*.

NÁKLADY NA POPLATKY A PROVIZE

Jednorázové poplatky s výjimkou těch, které jsou přímo spojeny s nákupem cenných papírů, jsou účtovány přímo do nákladů.

PŘÍLOHA ÚČETNÍ ZÁVĚRKY

K 31. PROSINCI 2017

DATUM USKUTEČNĚNÍ ÚČETNÍHO PŘÍPADU

Fond účtuje o prodeji a nákupu cenných papírů, které vyžadují dodání během časového limitu stanoveného předpisem nebo zvyklostmi trhu v okamžiku uzavření smlouvy (tzv. trade date). Pohledávky/závazky z titulu prodeje/nákupu cenných papírů jsou účtovány proti účtům z ostatních aktiv, resp. ostatních pasiv. Ke dni majetkového a finančního vypořádání obchodů se otevřené položky vynulují proti pohybům na bankovních účtech Fondu. V ostatních případech se jedná o derivát nebo měnovou spotovou transakci, o kterých se účtuje od dne uzavření smlouvy do dne vypořádání v hodnotě podkladového instrumentu na podrozvahových a v reálné hodnotě na rozvahových účtech. Fond účtuje o prodeji a nákupu podílových listů v okamžiku vypořádání smlouvy (tzv. settlement date).

VÝNOSOVÉ A NÁKLADOVÉ ÚROKY A VÝNOSY Z DIVIDEND

Výnosové a nákladové úroky jsou vykazovány na akruálním principu s využitím metody efektivní úrokové sazby odvozené ze skutečné pořizovací ceny. Lineární metoda je používána jako aproximace v případě peněžních toků splatných do 12 měsíců od rozvahového dne. Výnosové úroky rovněž zahrnují kupóny z držby investičních a obchodních cenných papírů s pevným výnosem a naběhlý diskont a ážio z pokladničních poukázek a jiných diskontovaných nástrojů. Dividendové výnosy jsou účtovány k datu účinnosti nároku na jejich výplatu (datum ex-dividend). Dividendové výnosy ze zahraničních cenných papírů jsou zachyceny před odpočtem srážkové daně a dividendové výnosy z tuzemských cenných papírů jsou zachyceny po odpočtu srážkové daně.

POHLEDÁVKY A OPRAVNÉ POLOŽKY

Pohledávky vzniklé při obchodování s cennými papíry a provozní pohledávky se vykazují v nominální hodnotě. Pohledávky vzniklé z přecenění derivátů na kladnou reálnou hodnotu jsou vykázány v reálné hodnotě zjištěné k rozvahovému dni. Fond tvoří k pohledávkám po splatnosti opravné položky podle věkové struktury pohledávek. Nedobytné pohledávky se odepisují po skončení konkurzního řízení dlužníka nebo v případě, že pravděpodobnost jejich zaplacení není reálná.

Tvorba opravné položky se vykazuje jako náklad, její použití je vykázáno společně s náklady nebo ztrátami spojenými s úbytkem majetku ve výkazu zisku a ztráty. Rozpuštění opravné položky pro nepotřebnost se vykazuje ve výnosech.

Opravné položky k majetku vedenému v cizí měně se tvoří v této cizí měně. Kurzové rozdíly se vykazují stejně jako kurzové rozdíly z ocenění majetku, k němuž se vztahují.

REZERVY

Účelové rezervy jsou tvořeny, má-li Fond existující závazek v důsledku událostí, k nimž došlo v minulosti, je pravděpodobné, že bude třeba vynaložit prostředky na jeho vypořádání a lze přiměřeně odhadnout výši tohoto závazku.

Tvorba rezerv se účtuje na vrub nákladů, jejich použití, snížení ve prospěch nákladů a zrušení pro nepotřebnost ve prospěch výnosů. Zůstatky rezerv podléhají každoroční inventarizaci, na jejímž základě jsou rezervy zrušeny nebo převedeny do následujícího roku.

DAŇ Z PŘIDANÉ HODNOTY

Fond není registrovaným plátcem daně z přidané hodnoty (dále jen „DPH“), proto veškerá DPH na vstupu se stává součástí vynaložených nákladů.

DAŇ Z PŘÍJMŮ A DAŇOVÝ NÁKLAD

Daň z příjmů je kalkulována v souladu s platnou daňovou legislativou České republiky a vychází z hospodářského výsledku dosaženého podle českých účetních standardů a prováděcí vyhlášky pro finanční instituce. Daňový základ pro splatnou daň z vychází z hospodářského výsledku Fondu za běžné období. Následně je upraven o daňově neuznatelné náklady a výnosy, které nepodléhají dani z příjmu resp. o výnosy zahrnované do samostatného základu daně. Aktuální daňová sazba pro podílové fondy činí 5 %. Daň ze samostatného základu daně činí 15%.

Daňový náklad zahrnuje běžnou a odloženou daň. Srážková daň ve výši, kterou nelze odečíst od splatné daně, tvoří součást daňového nákladu.

ODLOŽENÁ DAŇ

Odložená daň se vykazuje u všech přechodných rozdílů mezi zůstatkovou hodnotou aktiva nebo závazku v rozvaze a jejich daňovou hodnotou s použitím úplné závazkové metody. Odložená daňová pohledávka je zachycena ve výši, kterou bude pravděpodobně možno realizovat proti očekávaným zdanitelným ziskům v budoucnosti.

SPŘÍZNĚNÉ STRANY

Spřízněné strany jsou definovány takto:

- členové statutárního orgánu a vedoucí zaměstnanci Společnosti spravující Fond,
- společnosti ovládající Společnost a jejich akcionáři s podílem přesahujícím 10 % jejich základního kapitálu a vedoucí zaměstnanci těchto společností,
- osoby blízké (přímí rodinní příslušníci) členům představenstva, dozorčí rady, vedoucím zaměstnancům a společností ovládajícím Společnost,
- společnosti, v nichž členové orgánů Společnosti, vedoucí zaměstnanci nebo společnosti ovládající Společnosti drží větší než 10% majetkovou účast,
- akcionáři s větší než 10% majetkovou účastí ve Společnosti a jimi ovládané společnosti.

Významné transakce, zůstatky a metody stanovení cen transakcí se spřízněnými stranami jsou uvedeny v bodech 10 a 20.

PROSTŘEDKY INVESTOVANÉ DO FONDU

Finanční prostředky získané prodejem podílových listů jsou vykazovány ve fondovém kapitálu Fondu, přestože má majitel podílových listů opci na zpětný odkup podílových listů. Fond je povinen odkoupit vydané podílové listy za cenu rovnající se výši podílu na fondovém kapitálu Fondu. Vklady podílníků jsou vykazovány jako zvýšení Kapitálových fondů. Hodnota prostředků předaná Fondem k obhospodařování Společnosti je uvedena v podrozvaze v položce hodnoty předané k obhospodařování. Prodejní cena podílového listu je vypočítávána jako podíl fondového kapitálu a příslušného počtu podílových listů.

EMISNÍ ÁŽIO A KAPITÁLOVÉ FONDY

Emisní ážio představuje rozdíl mezi nominální hodnotou všech podílových listů a jejich aktuální hodnotou ke dni jejich vydání nebo odkupu. Kapitálové fondy jsou tvořeny z níže uvedených komponent

- nominální hodnota podílových listů Fondu
- ostatní kapitálové fondy

PŘÍLOHA ÚČETNÍ ZÁVĚRKY

K 31. PROSINCI 2017

V současné době jsou do položky *Ostatní kapitálové fondy* účtovány rozdíly ze zaokrouhlení emitovaných podílových listů, detail viz bod 10. Jedná se o rozdíl mezi částkou investovanou podílníky sníženou o vstupní poplatky a objemem skutečně emitovaných podílových listů Fondu

Prodejní cena podílového listu je vypočítávána jako podíl fondového kapitálu a příslušného počtu podílových listů. Podílové listy jsou prodávány investorům na základě denně stanovované prodejní ceny.

VRACENÍ NĚKTERÝCH POPLATKŮ

V souladu se Statutem může Fond investovat do cenných papírů vydaných fondy obhospodařovanými Společností nebo do zaknihovaných cenných papírů fondů ze skupiny KBC. Za účelem zamezení dvojího účtování poplatků podílníkům Fondu vrací Společnost do majetku Fondu inkasované poplatky a provize. V případě zahraničního fondu ze skupiny KBC je pobídka (provize za jeho umístění v portfoliu Fondu) vrácena v plné výši do majetku Fondu. V případě lokálního fondu ve správě Společnosti je do majetku Fondu vrácen celý správcovský poplatek odpovídající příslušné pozici fondu.

Kalkulace očekávaného dohadu vratky poplatků probíhá na denní bázi a majetek Fondu ovlivňuje prostřednictvím účtované pohledávky. Úplata je hrazena zálohově vždy do 15 dnů po uplynutí kalendářního měsíce s následným čtvrtletním vyúčtováním. Celková výše roční úplaty je vyúčtována na základě sestavné a schválené účetní závěrky Společnosti.

Změna reálné hodnoty podílového fondu (rozdíl z přecenění) je ovlivněna náklady, které podkladový fond hradí své správcovské společnosti. Rozdíly jsou vykazovány v položce *Oceňovací rozdíly z cenných papírů* (bod 15). Shodně je vykazován předpis dohadu vratky poplatků, který z ekonomického pohledu kompenzuje nižší výkonnost podkladových fondů. Na straně aktiv je vratka poplatků vykazována v položce *Ostatní pohledávky* (bod 6). Záloha přijatá od Společnosti je součástí položky *Ostatní závazky* (bod 8).

POUŽITÍ ODHADŮ

Sestavení účetní závěrky vyžaduje, aby vedení Společnosti provádělo odhady, které mají vliv na vykazované hodnoty aktiv a pasiv i podmíněných aktiv a pasiv k datu sestavení účetní závěrky a nákladů a výnosů v příslušném účetním období. Tyto odhady jsou založeny na informacích dostupných k datu sestavení účetní závěrky a mohou se od skutečných výsledků lišit.

NÁSLEDNÉ UDÁLOSTI

Dopad událostí, které nastaly mezi rozvahovým dnem a dnem sestavení účetní závěrky, je zachycen v účetních výkazech v případě, že tyto události poskytují doplňující důkazy o podmínkách, které existovaly k rozvahovému dni.

V případě, že mezi rozvahovým dnem a dnem sestavení účetní závěrky došlo k významným událostem zohledňujícím podmínky, které nastaly po rozvahovém dni, jsou důsledky těchto událostí popsány v příloze, ale nejsou zaúčtovány v účetních výkazech.

ZÁVAZKY

Závazky vzniklé při obchodování s cennými papíry a provozní závazky se vykazují v nominální hodnotě. Závazky vzniklé z přecenění derivátů na zápornou reálnou hodnotu jsou vykázány v reálné hodnotě zjištěné k rozvahovému dni.

ÚVĚRY A ZAJIŠTĚNÍ

Poskytnuté nebo přijaté úvěry rámci repo obchodů a přijaté úvěry od ČSOB jsou vykazovány v nominální hodnotě včetně naběhlého příslušenství. Úvěry v cizí měně jsou přeceněny kurzem ČNB k rozvahovému dni. Jedná se o nederivátové obchody. Přijaté úvěry a kolaterály jsou vykázány v položce *Závazky vůči bankám*, poskytnuté úvěry a kolaterály pak v položce *Pohledávky za bankami*.

Výše a druh požadovaného zajištění závisí na posouzení úvěrového rizika protistrany. Byla zavedena pravidla stanovující přijatelnost jednotlivých typů zajištění a hodnotící parametry.

Hlavní typy přijatých zajištění:

- u půjček cenných papírů a reverzních repo obchodů: hotovost či cenné papíry,
- u OTC obchodů – měnové forwardy a měnové swapy: kolateralizace dle nařízení EMIR

Fond průběžně monitoruje tržní hodnotu všech zajištění:

- haircut u přijatého kolaterálu v rámci repo obchodů,
- monitoruje tržní hodnotu peněžního zajištění získaného/poskytnutého na základě vývoje reálných hodnot měnových derivátů

V případě nutnosti Fond požaduje dodatečné zajištění v souladu s příslušnou smlouvou. Výše zajištění vykazovaného k jednotlivým pohledávkám nepřevyšuje jejich účetní hodnotu. Při uzavírání derivátových transakcí Fond také využívá vzorové smlouvy o kompenzaci a ISDA-CSA dodatky pro kolateralizaci s cílem zajistit riziko nesplnění závazku protistrany.

REPO A REVERZNÍ REPO OBCHODY

Cenné papíry prodané na základě smluv o zpětné koupi k předem určenému datu (repo obchody) zůstávají vykázány v portfoliu Fondu. Odpovídající přijaté zdroje jsou v souladu s ekonomickou podstatou vykazovány jako přijaté úvěry v položce *Závazky vůči bankám*. Rozdíl mezi prodejní a zpětnou kupní cenou se účtuje jako úrokový náklad a časově se rozlišuje po dobu životnosti smlouvy.

Naopak cenné papíry koupené na základě smluv o zpětném prodeji k předem určenému datu (reverzní repo obchody) nejsou vykazovány v portfoliu Fondu, ale jsou evidovány a oceňovány na podrozvahových účtech. Poskytnuté plnění je vykazováno v položce *Pohledávky za bankami*. Rozdíl mezi nákupní a zpětnou prodejní cenou se účtuje jako úrokový výnos a časově se rozlišuje po dobu životnosti smlouvy.

Pro účely vykázáni objemu aktiv v jednotlivých druzích SFT¹ se zapůjčitelnými aktivy rozumí objem cenných papírů v portfoliu fondu evidovaný prostřednictvím účtových skupin 381 a 382.

¹ Zkratka „SFT“ (securities financing transaction) označuje transakce s financováním cenných papírů, tj. „repo obchody, půjčky či výpůjčky cenných papírů nebo komodit, transakce s delší dobou vypořádání a maržové obchody“ ve smyslu nařízení (EU) č. 575/2013. Podstatou těchto transakcí je využívání aktiva protistrany k získání financování.

PŘÍLOHA ÚČETNÍ ZÁVĚRKY

K 31. PROSINCI 2017

3. POHLEDÁVKY ZA BANKAMI

	31. prosince 2017	31. prosince 2016
Běžné účty u bank (bod 20)	174 463	26 301
Směnky (bod 20)	80 000	0
Poskytnuté úvěry v rámci repo obchodů (bod 18)	169 960	0
Celkem	424 423	26 301

4. DLUHOVÉ CENNÉ PAPIRY

Druh cenného papíru	Cena pořízení 31. prosince 2017	Tržní cena 31. prosince 2017	Cena pořízení 31. prosince 2016	Tržní cena 31. prosince 2016
Dluhopisy s pevnou úrokovou sazbou				
tuzemské	20 520	20 700	26 148	26 668
zahraniční	114 921	111 089	45 497	45 652
	135 441	131 789	71 645	72 320
Dluhopisy s VAR úrokovou sazbou				
tuzemské	24 001	24 218	9 000	9 108
zahraniční	15 272	14 880	10 018	9 950
	39 273	39 098	19 018	19 058
Celkem	174 714	170 887	90 663	91 378

Zahraniční dluhové cenné papíry v roce 2017 pocházely zejména ze Švédska, Nizozemí a Německa. V roce 2016 se jednalo o Nizozemí, Turecko a Belgii. Podíl dluhopisů splatných do 1 roku činí k 31. prosinci 2017 celkem 10 033 tis. Kč.

5. AKCIE, PODÍLOVÉ LISTY A OSTATNÍ PODÍLY

Druh cenného papíru	Cena pořízení 31. prosince 2017	Tržní cena 31. prosince 2017	Cena pořízení 31. prosince 2016	Tržní cena 31. prosince 2016
Akcie				
Tuzemské	0	0	0	0
zahraniční	0	0	9 366	10 175
	0	0	9 366	10 175
Podílové listy				
tuzemské	37 156	43 483	30 478	32 345
zahraniční	463 713	465 961	437 797	459 890
	500 869	509 444	468 275	492 235
Celkem	500 869	509 444	477 641	502 410

Zahraniční cenné papíry pocházely v roce 2017 zejména z Belgie a Lucemburska a Irska, stejně jako v roce 2016. Zahraniční podílové listy ETF byly v roce 2016 vykázány jako akcie.

6. OSTATNÍ AKTIVA

	31. prosince 2017	31. prosince 2016
Finanční deriváty (bod 19)	1 407	0
Zúčtování marží burzovních derivátů (bod 19)	7 954	0
Ostatní pohledávky	1 349	2 348
Celkem	10 710	2 348

Ostatní pohledávky jsou tvořeny především pohledávkami za prodané cenné papíry s finančním vypořádáním v lednu následujícího roku. Položka *Zúčtování marží burzovních derivátů* zahrnuje kromě složených marží i realizovanou hodnotu živých futures kontraktů k 31. prosinci 2017 ve výši -3 046 tis. Kč

7. ZÁVAZKY VŮČI BANKÁM

	31. prosince 2017	31. prosince 2016
Přijaté úvěry v rámci repo obchodů (bod 18)	264 549	0
Celkem	264 549	0

PŘÍLOHA ÚČETNÍ ZÁVĚRKY

K 31. PROSINCI 2017

8. OSTATNÍ PASIVA

	31. prosince 2017	31. prosince 2016
Závazky za nakoupenými cennými papíry	2	0
Finanční deriváty - swapy (bod 19)	0	48
Splatná daň z příjmů	1 070	0
Ostatní závazky	893	752
Celkem	1 965	800

Ostatní závazky zahrnují především přijaté zálohy od Společnosti z titulu pobídek.

9. VÝNOSY A VÝDAJE PŘÍŠTÍCH OBDOBÍ

	31. prosince 2017	31. prosince 2016
Obhospodařovatelský poplatek	708	518
Odměna depozitáři	57	41
Audit fondu	54	54
Bankovní poplatky	165	0
Celkem	984	614

10. FONDOVÝ KAPITÁL A ROZDĚLENÍ ZISKU

PŘEHLED O ZMĚNÁCH FONDOVÉHO KAPITÁLU

	Kapitálové fondy	Emisní ážio	Zisk/ ztráta	Nerozdělený zisk/ztráta	Celkem
Zůstatek k 31. prosinci 2015	589 684	6 334	5 473	4 641	606 132
Čistý zisk nebo ztráta za účetní období	0	0	8 592	0	8 592
Nerozdělený zisk a neuhrazená ztráta	0	0	-5 473	5 473	0
Prodej podílových listů	64 138	-777	0	0	63 361
Odkup podílových listů	-56 983	-79	0	0	-57 062
Zůstatek k 31. prosinci 2016	596 840	5 478	8 592	10 113	621 023
Čistý zisk nebo ztráta za účetní období	0	0	26 225	0	26 225
Nerozdělený zisk a neuhrazená ztráta	0	0	-8 592	8 592	0
Prodej podílových listů	287 486	20 909	0	0	308 395
Odkup podílových listů	-100 993	-6 684	0	0	-107 677
Zůstatek k 31. prosinci 2017	783 333	19 703	26 225	18 705	847 966

FONDOVÝ KAPITÁL NA PODÍLOVÝ LIST

	31. prosince 2017	31. prosince 2016
AKTIVA:		
Pohledávky za bankami	424 423	26 301
Dluhové cenné papíry	170 887	91 378
Akcie, podílové listy a ostatní podíly	509 444	502 410
Ostatní aktiva	10 710	2 348
MÍNUS:		
Závazky vůči bankám	264 549	0
Ostatní pasiva	1 965	800
Výnosy a výdaje příštích období	984	614
Fondový kapitál	847 966	621 023
Počet vydaných podílových listů (kusy)	783 332 716	589 684 203
Fondový kapitál na 1 podílový list (Kč)	1,0825	1,0279

Čistá hodnota aktiv na podílový list dosáhla 1,0825 Kč k 31. prosinci 2017, což představuje nárůst o 5,31 % v porovnání s hodnotou 1,0279 Kč k 31. prosinci 2016.

HODNOTA ČISTÉHO ZISKU NEBO ZTRÁTY NA JEDEN PODÍLOVÝ LIST A NÁVRH NA ROZDĚLENÍ

Hodnota čistého zisku (nebo ztráty) na jeden podílový list se vypočítá jako poměr mezi čistým ziskem (ztrátou) za rok a počtem vydaných podílových listů ke konci roku.

	31. prosince 2017	31. prosince 2016
Hodnota čistého zisku (nebo ztráty) na podílový list (v Kč)	0,0335	0,0144

Za rok 2017 vykazuje Fond zisk ve výši 26 225 tis. Kč, který v souladu s investiční strategií bude navržen k převodu do nerozděleného zisku a následně reinvestován. Rozdělení zisku za rok 2016 je uvedeno v přehledu o změnách fondového kapitálu.

PODÍLOVÉ LISTY

Tržní cena podílového listu je definována jako čistá hodnota aktiv Fondu připadající na jeden podílový list.

Podílové listy otevřených podílových fondů jsou nabízeny za cenu rovnající se výši podílu na aktuální účetní hodnotě fondu zvýšenou o prodejní poplatky. Prodejní poplatky jsou výnosem Společnosti.

V důsledku rozdílu mezi nominální hodnotou a tržní hodnotou podílového listu vzniká kladná nebo záporná hodnota emisního ážia. Při prodeji podílových listů dochází k zaokrouhlení emise počtu podílových listů na jednotku dolů. Uvedená skutečnost má za následek vznik rozdílu mezi hodnotou celkové investice do Fondu uvedené v přehledu změn fondového kapitálu a celkovým počtem prodaných podílových listů.

PŘÍLOHA ÚČETNÍ ZÁVĚRKY

K 31. PROSINCI 2017

Počet prodaných a odkoupených podílových listů lze analyzovat následujícím způsobem:

	2017	2016
Počet podílových listů vydaných k 1. lednu	596 839 811	589 684 203
Prodané podílové listy	287 486 393	64 138 174
Odkoupené podílové listy	-100 993 488	-56 982 566
Počet podílových listů vydaných k 31. prosinci	783 332 716	596 839 811

Členové představenstva, dozorčí rady a vedení Společnosti nevlastnili v roce 2017 ani 2016 žádné podílové listy Fondu.

11. VÝNOSY Z ÚROKŮ A PODOBNÉ VÝNOSY

Geografické členění	Tuzemsko	Evropa	Severní Amerika	2017	2016
Úroky z běžných a vkladových účtů	85	0	14	99	8
Úrok a diskont z dluhových cenných papírů	826	2 062	12	2 900	1 728
Úroky z repo obchodů	201	103	0	304	0
Celkem	1 112	2 165	26	3 303	1 736

12. NÁKLADY NA ÚROKY A PODOBNÉ NÁKLADY

Geografické členění	Tuzemsko	Evropa	Severní Amerika	2017	2016
Úroky z přijatých úvěrů	306	0	0	306	2
Úroky z vkladových účtů	8	0	0	8	0
Úroky z repo obchodů	40	0	0	40	0
Celkem	354	0	0	354	2

13. VÝNOSY Z AKCIÍ A PODÍLŮ

Geografické členění	Evropa	Severní Amerika	2017	2016
Zahraniční dividendy	564	165	729	55
Celkem	564	165	729	55

14. NÁKLADY NA POPLATKY A PROVIZE

	2017	2016
Bankovní poplatky	303	54
Transakční poplatky z obchodování	306	284
Poplatky za správu a úchovu cenných papírů	47	43
Ostatní	32	5
Celkem	688	386

15. ZISK NEBO ZTRÁTA Z FINANČNÍCH OPERACÍ

Geografické členění	Tuzemsko	Evropa	Severní Amerika	2017	2016
Zisky a ztráty z prodeje cenných papírů	678	31 904	13	32 583	-15 216
Oceňovací rozdíly z cenných papírů	4 381	-27 064	200	-22 470	25 258
Obchody s deriváty a měnové spoty	0	7 808	-244	7 564	25
Pobídky a korporátní akce	4 907	95	0	5 002	4 423
Kurzové rozdíly	0	13 728	-3 882	9 846	-147
Celkem	9 966	26 471	-3 913	32 524	14 343

Položka Oceňovací rozdíly z cenných papírů je tvořena tržní změnou přecenění i kurzovými rozdíly z přecenění cenných papírů.

16. SPRÁVNÍ NÁKLADY

	2017	2016
Poplatky za obhospodařování (bod 20)	7 161	6 111
Poplatky Depozitáři (bod 20)	573	489
Poplatky za audit	97	97
Celkem	7 831	6 697

Fond hradí Společnosti poplatky za obhospodařování ve výši 1 % průměrné roční hodnoty fondového kapitálu Fondu a Depozitáři 0,08 % hodnoty fondového kapitálu Fondu. Poplatky jsou časově rozlišeny v souladu se Statutem.

UKAZATEL CELKOVÉ NÁKLADOVOSTI (TER)

Fond vykazuje ukazatel celkové nákladovosti (TER) za dané účetní období jako poměr celkových provozních nákladů Fondu k průměrné měsíční hodnotě fondového kapitálu Fondu. Celkovými provozními náklady se rozumí součet nákladů na poplatky a provize, správních nákladů a ostatních provozních nákladů po odečtení poplatků a provizí na operace s investičními instrumenty.

PŘÍLOHA ÚČETNÍ ZÁVĚRKY

K 31. PROSINCI 2017

	2017	2016
Ukazatel celkové nákladovosti	1,16 %	1,11 %

Jelikož Fond investoval více jak 10% majetku do jiných fondů, zveřejňuje v příloze k účetní závěrce syntetický TER. Syntetický TER se rovná součtu vlastního TER podílového fondu a TER každého nakoupeného fondu v poměru odpovídajícím podílu investice na celkovém majetku podílového fondu, přičemž vstupní a výstupní poplatky se k TER nakupovaného fondu připočítávají. V případě Fondu je syntetický TER roven součtu TER a rozdílu TER podkladových fondů a vrácených poplatků od Společnosti.

	2017	2016
Syntetický ukazatel celkové nákladovosti	1,45 %	1,48 %

17. DAŇ Z PŘÍJMŮ

A. SPLATNÁ

	2017	2016
Hospodářský výsledek před zdaněním	27 682	9 049
Rozdíly mezi ziskem a daňovým základem		
Výnosy nepodléhající zdanění	-729	-135
Daňově neuznatelné náklady	19	56
Základ daně	26 957	8 970
Daň z příjmů ve výši 5 %	1 348	449
Samostatný základ daně (zahraniční dividendy)	728	55
Srážková daň	109	8
Náklady na splatnou daň celkem	1 457	457

B. ODLOŽENÁ

K 31. prosinci 2017 Fond neeviduje žádné přechodné rozdíly mezi účetním a daňovým základem ani daňovou ztrátou z minulých let. Z uvedeného důvodu nevznikla odložená daňová pohledávka ani závazek.

18. INFORMACE TÝKAJÍCÍ SE SFT A SWAPŮ VEŠKERÝCH VÝNOSŮ

Pro účely naplnění požadavku čl. 13 odst. 1 písm. a) Nařízení SFT byly v rozhodném období využívány následující obchody, které mají být uváděny ve výroční zprávě Fondu: V uplynulém roce Fond uzavíral repo obchody a reverzní repo obchody s dluhopisy. Z titulu nařízení EMIR² Fond začal přijímat a poskytovat peněžní kolaterály smluvním protistranám v závislosti na vývoji reálné hodnoty uzavřených měnových derivátů.

A. REVERZNÍ REPO OBCHODY

OBECNÉ ÚDAJE

	2017	2016
Pohledávky za bankami (bod 3)	169 960	0
Reálná hodnota přijatých cenných papírů	169 977	0

Objem vypůjčených cenných papírů představoval 15,2% podíl na celkových aktivech Fondu.

ÚDAJE O KONCENTRACI

Deset nejvýznamnějších emitentů kolaterálu v rámci všech SFT a swapů veškerých výnosů (členění objemů obdrženého kolaterálu cenných papírů podle názvu emitenta):

Název emitenta	Objem obdrženého kolaterálu	Měna
Česká národní banka	167 000	CZK

Jediným emitentem kolaterálu byla v roce 2017 Česká národní banka.

Deset nejvýznamnějších smluvních stran u jednotlivých druhů SFT a swapů veškerých výnosů samostatně (název smluvní strany a hrubý objem nevypořádaných obchodů):

Název smluvní strany	Objem nevypořádaných obchodů	Měna
Česká spořitelna	170 000	CZK

Pro uzavírání reverzních repo obchodů na účet Fondu byla v roce 2017 využívána jediná protistrana: Česká spořitelna, a.s. K 31. prosinci 2017 byl nevypořádan pouze jediný obchod v hrubém objemu 170 000 tis. Kč.

² regulace EMIR („European Market Infrastructure Regulation“; zj. nařízení Evropského parlamentu a Rady (EU) č. 648/2012 o OTC (mimoburzovních) derivátech, ústředních protistranách a registrech obchodních údajů a nařízení Komise v přenesené pravomoci (EU) č. 149/2013

PŘÍLOHA ÚČETNÍ ZÁVĚRKY

K 31. PROSINCI 2017

SOUHRNNÉ ÚDAJE O OBCHODECH ZA KAŽDÝ DRUH SFT A SWAPŮ VEŠKERÝCH VÝNOSŮ SAMOSTATNĚ – V ČLENĚNÍ

Druh kolaterálu	Kvalita kolaterálu	Splatnost	Profil splatnosti SFT	Měna	Země smluvní strany
Pokladniční poukázka	A+	3-12 měsíců	1 týden -1 měsíc	CZK	Česká republika

Rating kolaterálu byl odvozen od ratingu České republiky. Zdroj: agentura Fitch.

ÚSCHOVA KOLATERÁLU OBDRŽENÉHO FONDEM V RÁMCI SFT A SWAPŮ VEŠKERÝCH VÝNOSŮ

Kolaterál ve formě tuzemských dluhových cenných papírů je uschován u Centrálního depozitáře cenných papírů, zahraniční cenné papíry pak v registru Clearstream Banking Luxembourg.

Přijatý kolaterál je uschován v evidenci TKD (trh krátkodobých dluhopisů) v nominální hodnotě 167 000 tis. Kč.

ÚDAJE O OPĚTOVNÉM POUŽITÍ KOLATERÁLU

Podíl kolaterálu, který byl obdržen a je opětovně použit: 167 000 tis. Kč (100%).

B. REPO OBCHODY

OBECNÉ ÚDAJE

	2017	2016
Závazky vůči bankám	264 549	0
Reálná hodnota poskytnutých cenných papírů	273 561	0

Objem zapůjčených cenných papírů vyjádřený jako podíl na celkových zapůjčitelných aktivech vymezených bez zahrnutí peněžních prostředků a peněžních ekvivalentů představoval k 31. prosinci 2017 celkem 40,2% na aktivech Fondu.

Objem aktiv využitých v jednotlivých druzích SFT a swapech veškerých výnosů vyjádřený v absolutní výši (v měně subjektu kolektivního investování) a jako podíl na aktivech spravovaných subjektem kolektivního investování představoval 23,7% .

ÚDAJE O KONCENTRACI

V rámci uzavřených repo obchodů Fond přijal za zapůjčené cenné papíry peněžní kolaterál.

Deset nejvýznamnějších smluvních stran u jednotlivých druhů SFT a swapů veškerých výnosů samostatně (název smluvní strany a hrubý objem nevypořádaných obchodů):

Název bankovní protistrany	Objem nevyřádaných obchodů	Měna
ERSTE BANK	6 513 044	EUR
Česká spořitelna	3 845 174	EUR

SOUHRNNÉ ÚDAJE O OBCHODECH ZA KAŽDÝ DRUH SFT A SWAPŮ VEŠKERÝCH VÝNOSŮ SAMOSTATNĚ V ČLENĚNÍ

Druh kolaterálu	Emitent	Kvalita kolaterálu	Splatnost cenného papíru	Splatnost transakce	Měna	Země smluvní strany
Pokladniční poukázka	ČNB	A+	3-12 měsíců	1 týden – 1 měsíc	EUR	Rakousko
Dluhopis	Země eurozóny	Investiční stupeň ³	1 rok - 5 let	více jak 1 měsíc	EUR	Česká republika
Dluhopis	Země eurozóny	Investiční stupeň	více jak 5 let	více jak 1 měsíc	EUR	Česká republika

Rating pokladniční poukázky ČNB byl odvozen od ratingu České republiky, zdroj: agentura Fitch. Vypořádání všech výše uvedených obchodů proběhlo dvoustraně.

ÚSCHOVA KOLATERÁLU POSKYTNUTÉHO FONDEM V RÁMCI SFT A SWAPŮ VEŠKERÝCH VÝNOSŮ

Kolaterál ve formě dluhových cenných papírů byl uschován u příslušných custodienu protistran na sdružených účtech, zahraniční cenné papíry pak v registru Clearstream Banking Luxembourg.

C. SPOLEČNÉ ÚDAJE O VÝNOSECH A NÁKLADECH ZA KAŽDÝ DRUH SFT

V uplynulém roce Fond při uzavírání repo obchodů nevyužíval žádné zprostředkovatele, vyjma smluvních protistran. Za zprostředkování repo obchodů nebyly Fondu účtovány žádné poplatky, pouze za vypořádání (custody).

Název protistrany	Druh obchodu	Výnosy (tis. Kč)	Podíl na výnosech	Náklady (tis. Kč)	Podíl na nákladech
Česká spořitelna	Repo reverzní	97	32,0%	42	100%
ERSTE BANK	Repo	1	0,3%	0	0 %
Česká spořitelna	Repo	205	67,7%	0	0 %

Položka náklady obsahuje úrokové náklady na repo obchody a poplatky za vypořádání.

³ Rating všech zapůjčených dluhopisů se pohybuje v investičním pásmu ve škále hodnocení „střední kvalita vyšší“ a „střední kvalita nižší“

19. FINANČNÍ RIZIKA

Rizikový profil Fondu vycházející z poměru rizika a výnosů je vyjádřen především syntetickým ukazatelem (tzv. synthetic risk and reward indicator - SRRI). Fond byl zařazen do rizikové skupiny 4 (z celkových 7 skupin). Tento údaj označuje jak potenciální výnos investice, tak související rizikovost fondu. Čím vyšší toto číslo je, tím vyšší může být výnos, ale tím i méně předvídatelný a dojit i ke ztrátě. Ukazatel byl vypočten na základě údajů z minulosti, které nejsou vždy spolehlivým vodítkem, pokud jde o rizikový profil fondu do budoucna. Ukazatel rizika a výnosu se pravidelně přehodnocuje a může se proto zvyšovat i snižovat. Údaj se vypočítává pro investora investujícího v CZK. Zařazení fondu do rizikové skupiny 4 odpovídá historické proměnlivosti hodnoty podílových listů způsobené umístěním aktiv zejména do cenných papírů nebo zaknihovaných cenných papírů vydávaných fondy kolektivního a srovnatelnými zahraničními fondy.

A. TRŽNÍ RIZIKO

Fond se vystavuje vlivu tržního rizika v důsledku své činnosti a investiční strategie v souladu se svým Statutem. Tržní riziko je spojené s nepříznivým pohybem ceny nebo hodnoty majetku Fondu včetně hodnoty zajišťovacích operací a aktiv obecně (především kurzů cenných papírů, měn nebo úrokových sazeb). Tento nepříznivý vývoj může souviset s makroekonomickou situací, ekonomickou situací jednotlivých emitentů nebo i s událostmi, které vývoj na trzích ovlivňují nepřímou, jako např. politická situace. Fond podléhá kromě zákonných omezení případně omezení uvedených ve statutu, souboru interních limitů, které přímo ovlivňují velikost cizoměnové rizikové expozice, úrokové rizikové expozice, případně i akciovou alokaci na jednotlivých trzích dle volatility, ratingové struktury či dalších charakteristik. Jednotlivé limity jsou aplikovány vždy s ohledem na povahu Fondu.

B. FINANČNÍ DERIVÁTY

Fond může investovat do derivátů sloužících především k zajištění měnových kurzů, úrokových sazeb, kurzů cenných papírů, atd. Jedná se o následující typy rizik vztahující se k jednotlivým finančním derivátům:

- i) FX forward/swapy – nástroje, kterými se fixuje měnový kurz investice v cizí měně k měně, ve které je denominován Fond. Tímto způsobem se Fond zajistí nejen proti nepříznivému vývoji měnového kurzu (oslabování cizí měny), ale i proti posilování cizí měny, tj. Fond přijme riziko, že nebude profitovat při posilování cizí měny,
- ii) Úrokové/měnové swapy (IRS a CCS swapy) – obdobné riziko jako v případě měnových forwardů, tj. riziko opačného vývoje úroků nebo měnových kurzů, než který Fond očekával,
- iii) Futures – riziko budoucího nepříznivého vývoje ceny podkladového aktiva.

S rizikem investování do derivátových obchodů je spjata riziko pákového efektu, kdy i malý pohyb ceny podkladového aktiva může mít za následek nepoměrně větší změnu v hodnotě derivátu, tzn., že při nízké investici lze dosáhnout velkého zisku, ale i ztráty. Fond nevyužívá zajišťovací účetnictví, neboť zajišťované položky jsou oceňovány reálnou hodnotou se změnami reálné hodnoty účtovanými do výnosů nebo nákladů. Jmenovité hodnoty, vykázané souhrnně rovněž v podrozvaze Fondu, slouží pro objemové porovnání s nástroji vykázanými v rozvaze, ale nepředstavují expozici Fondu vůči úvěrovému riziku. Níže uvedená tabulka obsahuje přehled o jmenovitých a reálných hodnotách finančních derivátů Fondu otevřených ke konci roku.

MĚNOVÉ FORWARDY A SWAPY

31. prosince 2017				31. prosince 2016			
Jmenovitá hodnota		Kladná	Záporná	Jmenovitá hodnota		Kladná	Záporná
Pohledávky	Závazku	Reálna hodnota		Pohledávky	Závazku	Reálna hodnota	
214 236	212 829	1 407	0	14 277	14 326	0	48

Z pohledu zbytkové splatnosti lze obchody k 31. prosinci 2017 zařadit do kategorie do 3 měsíců. K 31. prosinci 2016 byly obchody splatné do 3 měsíců.

INDEXOVÉ FUTURES

31. prosince 2017				31. prosince 2016			
Jmenovitá hodnota		Kladná	Záporná	Jmenovitá hodnota		Kladná	Záporná
Pohledávky	Závazku	Reálna hodnota		Pohledávky	Závazku	Reálna hodnota	
0	122 589	0	3 046	0	0	0	0

Z důvodu průběžného peněžního vypořádání reálné hodnoty kontraktů valutou D+0 není hodnota otevřených kontraktů vykázána v položkách *Ostatních aktiv/pasiv*, ale je součástí margin účtu v položce *Pohledávky za bankami*.

C. MĚNOVÉ RIZIKO

Měnové riziko souvisí s pohybem kurzů měn, ve kterých jsou denominovány investice Fondu, oproti měně, ve které jsou denominovány podílové listy Fondu, tj. oproti CZK. Pokud tyto měny oproti CZK oslabují, klesá hodnota podílových listů Fondu i v případě, že jsou kurzy příslušných cenných papírů na kapitálovém trhu stabilní, a naopak. Toto riziko může být omezeno tím, že Fond se proti němu zajistí uzavřením měnových derivátů, nejčastěji FX forwardů a FX swapů. Následující tabulka shrnuje expozici Fondu vůči měnovému riziku. Tabulka obsahuje aktiva a pasiva Fondu v zůstatkových hodnotách, uspořádané podle měn. Čistá výše aktiv nebo pasiv představuje expozici Fondu vůči pohybu zahraničních měn vůči české koruně.

31. PROSINCE 2017

Devizová pozice	CZK	EUR	USD	Ostatní	Celkem
Pohledávky za bankami	420 684	2 747	813	179	424 423
Dluhové cenné papíry	56 847	103 585	0	10 455	170 887
Akcie, podílové listy a ostatní podíly	43 483	371 796	94 165	0	509 444
Ostatní aktiva	1 337	9 132	241	0	10 710
Aktiva celkem	522 351	487 260	95 219	10 634	1 115 464
Závazky vůči bankám	0	264 549	0	0	264 549
Ostatní pasiva	1 990	0	-25	0	1 965
Výnosy a výdaje příštích období	984	0	0	0	984
Fondový kapitál	847 966	0	0	0	847 966
Pasiva celkem	850 940	264 549	-25	0	1 115 464
Čistá devizová pozice	-328 589	222 711	95 244	10 634	0
Podrozvahová aktiva	192 768	21 468	0	0	214 236
Podrozvahová pasiva	169 977	314 191	21 227	0	505 395
Čisté měnové riziko včetně podrozvahy	-305 798	-70 012	74 017	10 634	-291 159

PŘÍLOHA ÚČETNÍ ZÁVĚRKY

K 31. PROSINCI 2017

31. PROSINCE 2016

Devizová pozice	CZK	EUR	USD	Ostatní	Celkem
Pohledávky za bankami	2 207	21 426	2 565	103	26 301
Dluhové cenné papíry	40 098	51 280	0	0	91 378
Akcie, podílové listy a ostatní podíly	115 359	311 067	69 851	6 133	502 410
Ostatní aktiva	2 290	58	0	0	2 348
Aktiva celkem	159 953	383 831	72 416	6 237	622 437
Ostatní pasiva	752	48	0	0	800
Výnosy a výdaje příštích období	614	0	0	0	614
Fondový kapitál	621 023	0	0	0	621 023
Pasiva celkem	622 389	48	0	0	622 437
Čistá devizová pozice	-462 435	383 783	72 416	6 237	0
Podrozvahová aktiva	14 277	0	0	0	14 277
Podrozvahová pasiva	0	14 326	0	0	14 326
Čisté měnové riziko včetně podrozvahy	-448 158	369 457	72 416	6 237	-49

D. ÚROKOVÉ RIZIKO

Úrokové riziko je součástí tržního rizika a představuje riziko změny úrokových sazeb. Změny tržních úrokových sazeb mohou mimo jiné vyplývat ze změny hospodářské situace a na ní reagující politiky příslušné centrální banky. Pokud tržní úrokové sazby vzrostou, klesnou zpravidla kurzy pevně úročených cenných papírů a naopak. Výkyvy kurzu, způsobené změnami tržních úrokových sazeb, jsou různé v závislosti na době do splatnosti pevně úročeného cenného papíru. Pevně úročené cenné papíry s kratší dobou do splatnosti tak mají nižší kurzové riziko než stejné cenné papíry s delší dobou do splatnosti. Pevně úročené cenné papíry s kratší dobou do splatnosti však mají zpravidla nižší výnosy než pevně úročené cenné papíry s delší dobou do splatnosti.

Následující tabulka shrnuje expozici Fondu vůči úrokovému riziku. Tabulka obsahuje aktiva a pasiva Fondu v účetních hodnotách, uspořádané podle bližšího z termínů vypořádání, splatnosti nebo do změny úrokové sazby dluhopisů s variabilní sazbou. Položky aktiv a závazků, které jsou neúročené, jsou zahrnuty v kategorii „Neúročeno“.

31. PROSINCE 2017

Rozvahové položky	do 3 měsíců	3 - 12 měsíců	1 - 5 let	nad 5 let	Neúročeno	Celkem
Pohledávky za bankami	424 423	0	0	0	0	424 423
Dluhové cenné papíry	14 881	34 250	112 351	9 405	0	170 887
Akcie a podílové listy	0	0	0	0	509 444	509 444
Ostatní aktiva	0	0	0	0	10 710	10 710
Aktiva celkem	439 304	34 250	112 351	9 405	520 154	1 115 464
Závazky vůči bankám	264 549	0	0	0	0	264 549
Ostatní pasiva a výdaje příštích období	0	0	0	0	2 949	2 949
Fondový kapitál	0	0	0	0	847 966	847 966
Pasiva celkem	264 549	0	0	0	850 915	1 115 464
Rozdíl	-174 755	-34 250	-112 351	-9 405	330 761	0

31. PROSINCE 2016

Rozvahové položky	do 3 měsíců	3 - 12 měsíců	1 - 5 let	nad 5 let	Neúročeno	Celkem
Pohledávky za bankami	26 301	0	0	0	0	26 301
Dluhové cenné papíry	0	11 899	69 678	9 801	0	91 378
Akcie a podílové listy	0	0	0	0	502 410	502 410
Ostatní aktiva	0	0	0	0	2 348	2 348
Aktiva celkem	26 301	11 899	69 678	9 801	504 758	622 437
Ostatní pasiva a výdaje příštích období	0	0	0	0	1 414	1 414
Fondový kapitál	0	0	0	0	621 023	621 023
Pasiva celkem	0	0	0	0	622 437	622 437
Rozdíl	-26 301	-11 899	-69 678	-9 801	117 679	0

E. RIZIKO LIKVIDITY

Riziko spočívající v nemožnosti prodat aktivum v požadovaném okamžiku, popřípadě v požadovaném okamžiku získat za aktivum přiměřenou cenu, což by v krajním případě mohlo vést k pozastavení odkupování podílových listů. Riziko likvidity je vyšší zejména u aktiv obchodovaných na menších trzích, tzv. rozvíjejících se trzích, u společností s menší tržní kapitalizací, u nestandardních aktiv apod. Jelikož jsou cenné papíry Fondu obchodované na světových burzách, které lze realizovat v průběhu několika málo dní, je nepravděpodobné, že by Fond nebyl z důvodu absence likviditních prostředků schopen dostát svých závazků. Riziko likvidity pro Fond je nicméně omezené skutečností, že všechna aktiva jsou reálně přeměnitelná do peněžních prostředků v kratší době, než je očekávaná realizace odkupů podílníků Fondu.

Následující tabulka člení aktiva a pasiva Fondu podle příslušných pásem splatnosti na základě zbytkové splatnosti k rozvahovému dni. V tabulce jsou obsažena rovněž aktiva a závazky rozdělené dle zbytkové splatnosti. Zbytková

PŘÍLOHA ÚČETNÍ ZÁVĚRKY

K 31. PROSINCI 2017

splatnost představuje dobu od data účetní závěrky do data smluvní splatnosti aktiva nebo závazku. Položky, které nemají smluvní splatnost, jsou zahrnuty ve skupině „Nespecifikováno“.

31. PROSINCE 2017

Rozvahové položky	do 3 měsíců	3 - 12 měsíců	1 - 5 let	nad 5 let	Nespeci- fikováno	Celkem
Pohledávky za bankami	424 423	0	0	0	0	424 423
Dluhové cenné papíry	0	10 033	151 449	9 405	0	170 887
Akcie a podílové listy	0	0	0	0	509 444	509 444
Ostatní aktiva	10 710	0	0	0	0	10 710
Aktiva celkem	435 133	10 033	151 449	9 405	509 444	1 115 464
Závazky vůči bankám	264 549	0	0	0	0	264 549
Ostatní pasiva a výdaje příštích období	2 949	0	0	0	0	2 949
Fondový kapitál	0	0	0	0	847 966	847 966
Pasiva celkem	267 498	0	0	0	847 966	1 115 464
Rozdíl	167 635	10 033	151 449	9 405	-338 522	0

Podrozvahové položky	do 3 měsíců	Nespecifikováno	Celkem
Pohledávky z pevných termínových operací	214 236	0	214 236
Závazky z pevných termínových operací	335 418	0	335 418
Přijaté zástavy a zajištění	169 977	0	169 977

31. PROSINCE 2016

Rozvahové položky	do 3 měsíců	3 - 12 měsíců	1 - 5 let	nad 5 let	Nespeci- fikováno	Celkem
Pohledávky za bankami	26 301	0	0	0	0	26 301
Dluhové cenné papíry	0	11 899	69 678	9 801	0	91 378
Akcie a podílové listy	0	0	0	0	502 410	502 410
Ostatní aktiva	2 348	0	0	0	0	2 348
Aktiva celkem	28 649	11 899	69 678	9 801	502 410	622 437
Ostatní pasiva a výdaje příštích období	1 414	0	0	0	0	1 414
Fondový kapitál	0	0	0	0	621 023	621 023
Pasiva celkem	1 414	0	0	0	621 023	622 437
Rozdíl	27 235	11 899	69 678	9 801	-118 613	0

Podrozvahové položky	Do 3 měsíců	Nespecifikováno	Celkem
Pohledávky z pevných termínových operací	14 277	0	14 277
Závazky z pevných termínových operací	14 326	0	14 326

F. ÚVĚROVÉ (KREDITNÍ) RIZIKO

Představuje takové riziko, že emitent (nejčastěji emitent dluhopisu) či protistrana nesplní svůj závazek vyplatit smluvený úrok nebo jistinu. I přes nejpečlivější výběr cenných papírů či protistran nelze vyloučit, že dojde ke ztrátě zapříčiněné tímto nesplněním závazků emitentů cenných papírů či protistran obchodu. ČSOB AM stanovuje pravidla a postupy pro výběr investičních instrumentů v souladu se statutem a investiční strategií takovým způsobem, aby kreditní profil investic odpovídal povaze Fondu. Za tímto účelem je definována metodika stanovení ratingů, která vychází z hodnocení kreditního rizika renomovanými ratingovými agenturami, jakými jsou Standard and Poor's, Fitch Ratings a Moody's. Výše podstupovaného kreditního rizika je definována zákonem, statutem popřípadě dalšími interními limity omezujícími kreditní riziko.

G. RIZIKO VYPOŘÁDÁNÍ

Patří mezi kreditní rizika a představuje takové riziko, že vypořádání transakce neproběhne tak, jak se předpokládalo z důvodu, že protistrana nezaplatí nebo nedodá investiční nástroje ve stanovené lhůtě. Vzhledem k tomu, že obchody Fondu probíhají s výjimkou obchodů, které to předem svou povahou vylučují (např. primární úpis cenných papírů) a s výjimkou derivátových operací (měnové, úrokové a podobné deriváty) zásadně proti penězům (delivery versus payment), je riziko přímé ztráty malé.

H. OPERAČNÍ RIZIKO

Spočívá ve ztrátě vlivem nedostatků či selhání vnitřních procesů nebo lidského faktoru anebo vlivem vnějších událostí a rizika ztráty majetku svěřeného do úschovy nebo jiného opatrování, které může být zapříčiněno zejména insolventností, nedbalostním či úmyslným jednáním osoby, která má v úschově nebo jiném opatrování majetek Fondu nebo cenné papíry vydávané Fondem.

I. RIZIKO ZRUŠENÍ FONDU

Může nastat z důvodů stanovených ZISIF, například z důvodu odnětí povolení, zrušení investiční společnosti s likvidací, rozhodnutí soudu, nebo za podmínek uvedených ve statutu Fondu. S ohledem na tuto možnost nemá podílník zaručeno, že bude moci být podílníkem Fondu po celou dobu trvání jeho investičního horizontu, což může mít negativní dopad na předpokládaný výnos investice.

J. RIZIKO ZPĚTNÝCH ODKUPŮ

Představuje riziko odprodeje velkých objemů podílových listů Fondu, což může způsobit, že Fond bude nucen prodat aktiva v čase a za cenu, za kterou by za normálních okolností tato aktiva neprodával. V takovém případě se správce Fondu snaží s ohledem na dodržení povinnosti odborné péče zpeněžit tato aktiva za cenu nejvýše dosažitelnou v daném čase.

PŘÍLOHA ÚČETNÍ ZÁVĚRKY

K 31. PROSINCI 2017

20. TRANSAKCE SE SPŘÍZNĚNÝMI STRANAMI

Aktiva	31. prosince 2017	31. prosince 2016
Běžné účty u Depozitáře (bod 3)	64 435	26 301
Směnky (bod 3)	80 000	0
Podílové listy skupiny KBC / lokální fondy (bod 5)	428 818	467 576
Pohledávky za vrácenými poplatky od Společnosti (bod 6)	1 337	1 167
Kladná reálna hodnota měnových forwardů sjednaných s Depozitářem (bod 6)	39	0
Aktiva celkem	574 629	495 044

Závazky	31. prosince 2017	31. prosince 2016
Poplatek za obhospodařování placený Společnosti (bod 9)	708	518
Poplatek Depozitáři (bod 9)	57	41
Poplatky za správu a úschovu cenných papírů (bod 8)	12	3
Přijaté zálohy od Společnosti (bod 8)	878	749
Závazky celkem	1 665	1 311

Výnosy	31. prosince 2017	31. prosince 2016
Úrokové výnosy z vkladů u Depozitáře (bod 11)	0	8
Úrokové výnosy z termínovaných vkladů (bod 11)	2	0
Vratky poplatků od Společnosti (bod 15)	4 915	4 310
Výnosy celkem	4 917	4 318

Náklady	31. prosince 2017	31. prosince 2016
Debetní úroky placené Depozitáři (bod 12)	306	2
Poplatky za obhospodařování placené Společnosti (bod 16)	7 161	6 111
Poplatky placené Depozitáři za výkon jeho funkce (bod 16)	573	489
Bankovní poplatky placené Depozitáři (bod 14)	13	10
Ostatní poplatky placené Depozitáři (bod 14)	170	86
Náklady celkem	8 225	6 698

Za spřízněné osoby lze považovat Společnost a depozitáře.

Vedení Společnosti se domnívá, že všechny transakce se spřízněnými stranami byly provedeny za srovnatelných podmínek a úrokových sazeb, které byly ve stejné době poskytnuty ve srovnatelných transakcích jiným subjektům nebo transakcích u podobných společností a vedení Společnosti se domnívá, že tyto transakce nepředstavují vyšší míru úvěrového rizika nebo jiné nepříznivé znaky. Poplatky za obhospodařování placené Společnosti byly stanoveny v souladu se Statutem.

21. MAJETEK A ZÁVAZKY NEVYKÁZANÉ V PODROZVAZE

V účetnictví Fondu jsou v podrozvaze vykázány pohledávky a závazky z pevných termínových operací, hodnoty předané k obhospodařování a přijaté zástavy a zajištění z reverzních repo operací. Fond nemá majetek a závazky, které by nebyly vykázány v rozvaze nebo podrozvaze.

22. NÁSLEDNÉ UDÁLOSTI

Od rozvahového dne do data sestavení účetní závěrky nenastaly žádné významné události mající vliv na činnost Fondu.

Datum sestavení

Podpis statutárního zástupce

11. dubna 2018


Ing. Nicole Krajčovičová



KPMG Česká republika Audit, s.r.o.

Pobřežní 648/1a
186 00 Praha 8
Česká republika
+420 222 123 111
www.kpmg.cz

**Zpráva nezávislého auditora pro podílníky fondu ČSOB
Private Banking Presto, ČSOB Asset Management, a.s.,
investiční společnost, otevřený podílový fond**

Výrok auditora

Provedli jsme audit přiložené účetní závěrky fondu ČSOB Private Banking Presto, ČSOB Asset Management, a.s., investiční společnost, otevřený podílový fond (dále také „Fond“) sestavené na základě českých účetních předpisů, která se skládá z rozvahy k 31. prosinci 2017, výkazu zisku a ztráty za rok končící 31. prosincem 2017 a přílohy v účetní závěrce, která obsahuje popis použitých podstatných účetních metod a další vysvětlující informace. Údaje o Fondu jsou uvedeny v bodě 1 přílohy v této účetní závěrce.

Podle našeho názoru přiložená účetní závěrka podává věrný a poctivý obraz aktiv a pasiv Fondu k 31. prosinci 2017 a nákladů a výnosů a výsledku jeho hospodaření za rok končící 31. prosincem 2017 v souladu s českými účetními předpisy.

Základ pro výrok

Audit jsme provedli v souladu se zákonem o auditorech a standardy Komory auditorů České republiky pro audit, kterými jsou mezinárodní standardy pro audit (ISA) případně doplněné a upravené souvisejícími aplikačními doložkami. Naše odpovědnost stanovená těmito předpisy je podrobněji popsána v oddílu Odpovědnost auditora za audit účetní závěrky. V souladu se zákonem o auditorech a Etickým kodexem přijatým Komorou auditorů České republiky jsme na Fondu nezávislí a splnili jsme i další etické povinnosti vyplývající z uvedených předpisů. Domníváme se, že důkazní informace, které jsme shromáždili, poskytují dostatečný a vhodný základ pro vyjádření našeho výroku.

Ostatní informace

Ostatními informacemi jsou v souladu s § 2 písm. b) zákona o auditorech informace uvedené ve výroční zprávě mimo účetní závěrku a naši zprávu auditora. Za ostatní informace odpovídá statutární orgán společnosti ČSOB Asset Management, a.s., investiční společnost (dále také „Společnost“).



Náš výrok k účetní závěrce se k ostatním informacím nevztahuje. Přesto je však součástí našich povinností souvisejících s auditem účetní závěrky seznámení se s ostatními informacemi a posouzení, zda ostatní informace nejsou ve významném (materiálním) nesouladu s účetní závěrkou či s našimi znalostmi o účetní jednotce získanými během auditu účetní závěrky nebo zda se jinak tyto informace nejeví jako významně (materiálně) nesprávné. Také posuzujeme, zda ostatní informace byly ve všech významných (materiálních) ohledech vypracovány v souladu s příslušnými právními předpisy. Tímto posouzením se rozumí, zda ostatní informace splňují požadavky právních předpisů na formální náležitosti a postup vypracování ostatních informací v kontextu významnosti (materiality), tj. zda případné nedodržení uvedených požadavků by bylo způsobitelné ovlivnit úsudek činěný na základě ostatních informací.

Na základě provedených postupů, do míry, již dokážeme posoudit, uvádíme, že

- ostatní informace, které popisují skutečnosti, jež jsou též předmětem zobrazení v účetní závěrce, jsou ve všech významných (materiálních) ohledech v souladu s účetní závěrkou a
- ostatní informace byly vypracovány v souladu s právními předpisy.

Dále jsme povinni uvést, zda na základě poznatků a povědomí o Fondu, k nimž jsme dospěli při provádění auditu, ostatní informace neobsahují významné (materiální) věcné nesprávnosti. V rámci uvedených postupů jsme v obdržených ostatních informacích žádné významné (materiální) věcné nesprávnosti nezjistili.

Odpovědnost statutárního orgánu a dozorčí rady Společnosti za účetní závěrku

Statutární orgán Společnosti odpovídá za sestavení účetní závěrky podávající věrný a poctivý obraz v souladu s českými účetními předpisy a za takový vnitřní kontrolní systém, který považuje za nezbytný pro sestavení účetní závěrky tak, aby neobsahovala významné (materiální) nesprávnosti způsobené podvodem nebo chybou.

Při sestavování účetní závěrky je statutární orgán Společnosti povinen posoudit, zda je Fond schopen nepřetržitě trvat, a pokud je to relevantní, popsat v příloze v účetní závěrce záležitosti týkající se jeho nepřetržitého trvání a použití předpokladu nepřetržitého trvání při sestavení účetní závěrky, s výjimkou případů, kdy statutární orgán plánuje zrušení Fondu nebo ukončení jeho činnosti, resp. kdy nemá jinou reálnou možnost, než tak učinit.

Za dohled nad procesem účetního výkaznictví Fondu odpovídá dozorčí rada Společnosti.

Odpovědnost auditora za audit účetní závěrky

Naším cílem je získat přiměřenou jistotu, že účetní závěrka jako celek neobsahuje významnou (materiální) nesprávnost způsobenou podvodem nebo chybou a vydat zprávu auditora obsahující náš výrok. Přiměřená míra jistoty je velká míra jistoty, nicméně není zárukou, že audit provedený v souladu s výše uvedenými předpisy ve všech případech v účetní závěrce odhalí případnou existující významnou (materiální) nesprávnost. Nesprávnosti mohou vznikat v důsledku podvodů nebo chyb a považují se za významné (materiální), pokud lze reálně předpokládat, že by jednotlivě nebo v souhrnu mohly ovlivnit ekonomická rozhodnutí, která uživatelé účetní závěrky na jejím základě přijmou.



Při provádění auditu v souladu s výše uvedenými předpisy je naší povinností uplatňovat během celého auditu odborný úsudek a zachovávat profesní skepticismus. Dále je naší povinností:

- Identifikovat a vyhodnotit rizika významné (materiální) nesprávnosti účetní závěrky způsobené podvodem nebo chybou, navrhnout a provést auditorské postupy reagující na tato rizika a získat dostatečné a vhodné důkazní informace, abychom na jejich základě mohli vyjádřit výrok. Riziko, že neodhalíme významnou (materiální) nesprávnost, k níž došlo v důsledku podvodu, je větší než riziko neodhalení významné (materiální) nesprávnosti způsobené chybou, protože součástí podvodu mohou být tajné dohody, falšování, úmyslná opomenutí, nepravdivá prohlášení nebo obcházení vnitřních kontrol.
- Seznámit se s vnitřním kontrolním systémem Společnosti relevantním pro audit v takovém rozsahu, abychom mohli navrhnout auditorské postupy vhodné s ohledem na dané okolnosti, nikoli abychom mohli vyjádřit názor na účinnost jejího vnitřního kontrolního systému.
- Posoudit vhodnost použitých účetních pravidel, přiměřenost provedených účetních odhadů a informace, které v této souvislosti statutární orgán Společnosti uvedl v příloze v účetní závěrce Fondu.
- Posoudit vhodnost použití předpokladu nepřetržitého trvání při sestavení účetní závěrky statutárním orgánem Společnosti a to, zda s ohledem na shromážděné důkazní informace existuje významná (materiální) nejistota vyplývající z událostí nebo podmínek, které mohou významně zpochybnit schopnost Fondu nepřetržitě trvat. Jestliže dojdeme k závěru, že taková významná (materiální) nejistota existuje, je naší povinností upozornit v naší zprávě na informace uvedené v této souvislosti v příloze v účetní závěrce, a pokud tyto informace nejsou dostatečné, vyjádřit modifikovaný výrok. Naše závěry týkající se schopnosti Fondu nepřetržitě trvat vycházejí z důkazních informací, které jsme získali do data naší zprávy. Nicméně budoucí události nebo podmínky mohou vést k tomu, že Fond ztratí schopnost nepřetržitě trvat.
- Vyhodnotit celkovou prezentaci, členění a obsah účetní závěrky, včetně přílohy, a dále to, zda účetní závěrka zobrazuje podkladové transakce a události způsobem, který vede k věrnému zobrazení.

Naší povinností je informovat osoby pověřené správou a řízením mimo jiné o plánovaném rozsahu a načasování auditu a o významných zjištěních, která jsme v jeho průběhu učinili, včetně zjištěných významných nedostatků ve vnitřním kontrolním systému.



Statutární auditor odpovědný za zakázku

Ing. Veronika Strolená je statutárním auditorem odpovědným za audit účetní závěrky fondu ČSOB Private Banking Presto, ČSOB Asset Management, a.s., investiční společnost, otevřený podílový fond k 31. prosinci 2017, na jehož základě byla zpracována tato zpráva nezávislého auditora.

V Praze, dne 11. dubna 2018

KPMG Česká republika Audit
KPMG Česká republika Audit, s.r.o.
Evidenční číslo 71

Veronika Strolená
Ing. Veronika Strolená
Partner
Evidenční číslo 2195