



## **VÝROČNÍ ZPRÁVA**

**za období od 1. 1. 2022 do 31. 12. 2022**

**ČSOB Private Banking Wealth Office II.,  
ČSOB Asset Management, a.s., investiční společnost,  
otevřený podílový fond**

VÝROČNÍ ZPRÁVA  
ZA ROK 2022

<b>Obhospodařovatelská společnost:</b>	ČSOB Asset Management, a.s., investiční společnost
<b>IČ:</b>	256 77 888
<b>Sídlo společnosti:</b>	Radlická 333/150, 150 57 Praha 5
<b>Datum vzniku společnosti:</b>	3.7.1998 přeměnou ze společnosti O.B. INVEST, investiční společnost, spol. s r. o., IČ: 44267487, ke dni 13.1.2004 na společnost přešlo jmění zaniklé společnosti První investiční společnost, a.s., IČ: 00255149. V souvislosti s fúzí došlo k 31.12.2011 ke změně obchodní firmy z ČSOB Investiční společnost, a.s., člen skupiny ČSOB na ČSOB Asset Management, a.s., investiční společnost a sloučení jmění včetně práv a povinností z pracovněprávních vztahů zanikající společnosti ČSOB Asset Management, a.s., člen skupiny ČSOB, IČ: 63999463.
<b>Základní kapitál společnosti:</b>	499 mil. Kč
<b>Akcionáři:</b>	KBC Asset Management NV (100 % na základním kapitálu a hlasovacích právech)
<b>Předmět podnikání:</b>	Společnost je oprávněna podle zákona č. 240/2013 Sb., o investičních společnostech a investičních fondech, v platném znění v rozsahu uvedeném v povolení uděleném Českou národní bankou: (i) obhospodařovat investiční fondy nebo zahraniční investiční fondy; (ii) provádět administraci investičních fondů nebo zahraničních investičních fondů; (iii) obhospodařovat majetek zákazníka, jehož součástí je investiční nástroj, na základě volné úvahy v rámci smluvního ujednání (portfolio management); (iv) poskytovat investiční poradenství týkající se investičních nástrojů.

**Orgány společnosti k 31. prosinci 2022**

<b>Představenstvo:</b>	<b>Dozorčí rada:</b>
<b>Předseda představenstva:</b>	<b>Předseda dozorčí rady:</b>
Ing. Nicole Krajčovičová	Johan Lema
<b>Členové představenstva</b>	<b>Členové dozorčí rady:</b>
Bc. Petr Dolanský	Ing. Jiří Vévoda
Mgr. Marek Fér	Michal Babický

## VÝROČNÍ ZPRÁVA ZA ROK 2022

### PŘEDSTAVENSTVO

#### **Ing. Nicole Krajčovičová** – předsedkyně představenstva

Je absolventkou VŠE Praha, fakulta Mezinárodních vztahů.

Nicole Krajčovičová vystudovala VŠE v Praze, obor mezinárodní obchod, bankovníctví a monetární ekonomie. Dále je absolventkou programu MBA u ČVUT ve spolupráci se Sheffield Hallam University. V ČSOB pracuje od roku 1996. Působila v oblasti podpory finančních a kapitálových trhů v rámci Operations v různých odborných a manažerských rolích, v letech 2007-2010 na pozici výkonné manažerky. V roce 2010 přešla do ČSOB investiční společnosti na pozici COO (odpovědnost za Operations v oblasti kolektivního investování a diskrečních portfolií). Od září 2012 je členkou představenstva ČSOB Asset Management a řídila útvary Zpracování operací, Právní oddělení, oddělení Compliance a Řízení rizik. Od března 2019 se stala generální ředitelkou a předsedkyní představenstva a řídí oddělení Správy portfolií; Controlling a reporting; Oddělení investiční strategie a analýz; Provozní oddělení a HR Business Partner. Nicole Krajčovičová je členkou Výkonného výboru AKAT.

#### **Bc. Petr Dolanský** - člen představenstva

Petr Dolanský vystudoval Vysokou školu finanční a správní. Po ukončení studií (2006) nastoupil do ČSOB investiční společnosti, kde se nejdříve věnoval podpoře prodeje a vývoje produktů a následně více než dva roky pracoval v útvaru Plánování a controlling. Od roku 2009 působil na různých manažerských pozicích v rámci společnosti ČSOB investiční společnost, resp. ČSOB AM (manažer oddělení plánování a výkaznictví, zástupce finančního ředitele společnosti). V poslední době působil v roli finančního ředitele ČSOB AM a kromě odpovědnosti za finanční řízení společnosti měl na starosti i část Operations (účetnictví fondů, kalkulace NAV). Nově řídí na úrovni člena představenstva společnosti Operations (administrace fondů a diskrečních portfolií), procesní/projektové řízení a IT/aplikační management. V rámci organizace AKAT je aktivním členem odborné sekce pro informační povinnost a asset management.

#### **Mgr. Marek Fér** – člen představenstva

Vystudoval Univerzitu Karlovu, Fakultu sociálních věd v Praze. Od roku 1997 pracuje v ČSOB, kde nastoupil do analytického útvaru Finančních trhů, který následně i vedl. V posledních 14 letech zastával funkce Manažera v oblasti řízení finančních rizik. Nyní je manažerem zodpovědným za oblast finančních rizik. Je zodpovědný za tržní a likviditní rizika v ČSOB, řízení kapitálu i vykazování úvěrových rizik. Marek Fér je také členem několika významných výborů a rad. Je členem rady pro řízení rizika ALM a likvidity skupiny KBC a také členem České bankovní asociace v rámci regulační komise. Od srpna 2020 je členem představenstva ČSOB Asset Management, zodpovědný za oblasti řízení rizik, právní služby a compliance.

### DOZORČÍ RADA

#### **Johan Lema** – předseda dozorčí rady

Je absolventem Sint-Leo College v Bruggách (Latin-Mathematics) a university v Gentu (Belgie).

V letech 1996 – 1999 působil v KBC AM jako projektový manažer pro oblast právní dokumentace, 1999 – 2004 zastával funkci investičního manažera privátního investování v rámci KBC Private Equity, 2004 – 2006 působil ve funkci manažera pro korporátní vývoj v rámci KBC Group Corporate Development, v letech 2006 -2007 zastával funkci hlavního manažera korporátního vývoje pro KBC Group Strategy and Corporate Development a od roku 2008 působil v této Společnosti ve funkci generálního manažera. Od roku 2011 vykonává funkci výkonného ředitele společnosti KBC AM Group. V roce 2012 se stal členem řídicího výboru Business Unit Belgie, který je zodpovědný za podporu maloobchodu, soukromého bankovníctví a obchodní klientelu. Od 1. září 2017 se vrátil jako generální ředitel skupiny KBC Asset Management Group.

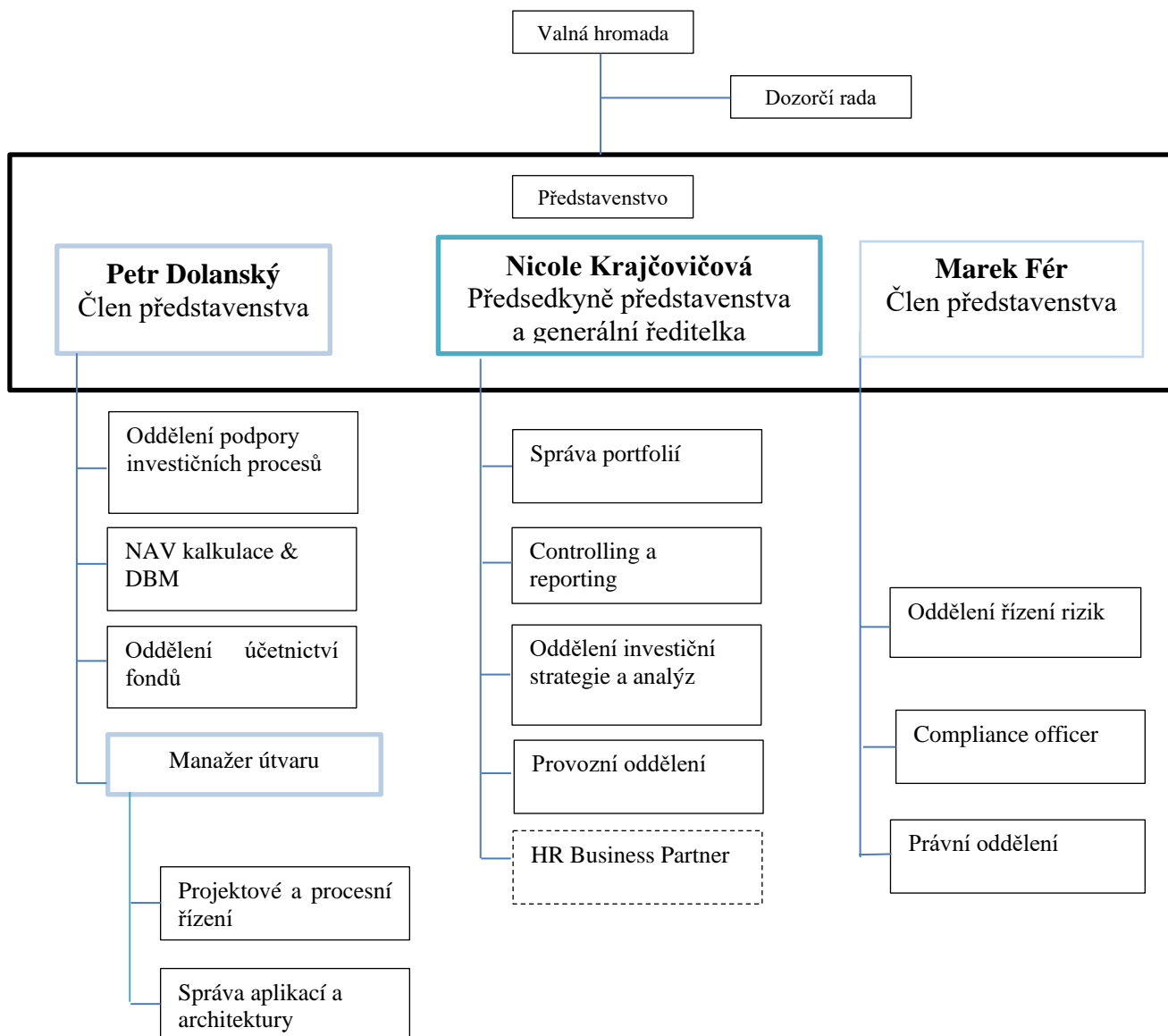
#### **Michal Babický** – člen dozorčí rady

Absolvoval v roce 1997 Slezkou univerzitu, v roce 2005 získal ACCA certifikaci. Svou profesionální kariéru začal v KPMG jako asistent auditora. Následně pracoval na různých pozicích v oblasti financí a účetnictví mimo jiné pro společnosti Varta a Alpiq, a od února 2010 působí jako nezávislý konzultant pro oblast financí. V letech 2010 - 2016 byl nezávislým členem výboru pro audit Hypoteční banky a od září 2016 působí jako nezávislý člen dozorčí rady ČSOB Asset Management. Členství v orgánech jiných společností jednatel společnosti FTA Consulting s.r.o. (ČR)

## VÝROČNÍ ZPRÁVA ZA ROK 2022

### **Ing. Jiří Vévoda** – člen dozorčí rady

Absolvoval Joint European Studies Programme na Staffordshire University a VŠE v Praze. Jiří Vévoda pracoval v letech 2000 až 2004 v GE Capital v České republice, Irsku, Finsku a Švédsku. V letech 2004 až 2010 působil v poradenské firmě McKinsey & Company. Od 1. května 2010 je Jiří Vévoda členem vrcholného výkonného vedení ČSOB. Od 8. prosince 2010 je členem představenstva ČSOB. Nejdříve působil na pozici vrchního ředitele pro oblast Lidské zdroje a transformace, později pro oblast Produkty a podpůrné služby. Od 1. ledna 2013 do 30. června 2014 byl Jiří Vévoda vrchním ředitelem (CRO) odpovědným za oblast Řízení rizik. Od 1. července 2014 je odpovědný za oblast Řízení financí (CFO). Členství v orgánech jiných společností: člen představenstva společnosti Československá obchodní banka, a.s., člen dozorčí rady společnosti Hypoteční banka, a.s., ČSOB Stavební spořitelna, a.s., ČSOB Leasing, a.s., Patria Finance, a.s., Patria Corporate Finance, a.s., ČSOB Penzijní společnost, a. s., člen skupiny ČSOB.



## VÝROČNÍ ZPRÁVA

ZA ROK 2022

### **ČSOB ASSET MANAGEMENT, A.S., INVESTIČNÍ SPOLEČNOST, OBHOSPODAŘOVALA K 31.12.2022. CELKEM 33 OTEVŘENÝCH PODÍLOVÝCH FONDŮ.**

- ČSOB Akciový, ČSOB Asset Management, a.s., investiční společnost, otevřený podílový fond (ISIN 770000001170, CZ0008476173 - WO třída, CZ0008474947 – fondová třída)
- ČSOB Dluhopisový, ČSOB Asset Management, a.s., investiční společnost, otevřený podílový fond (ISIN 770000001147- kapitalizační třída, CZ0008472354 – dividendová třída)
- ČSOB Bohatství, ČSOB Asset Management, a.s., investiční společnost, otevřený podílový fond (ISIN 77000000224-kapitalizační třída, 770000001117- kapitalizační PB třída, CZ0008477155 – dividendová třída)
- ČSOB Akciový realitní, ČSOB Asset Management, a.s., investiční společnost, otevřený podílový fond (ISIN CZ0008472222)
- ČSOB Akciový – Střední a Východní Evropa, ČSOB Asset Management, a.s., investiční společnost, otevřený podílový fond (ISIN CZ0008472610 – kapitalizační třída, CZ0008474913 – fondová třída)
- ČSOB Private Banking Largo, ČSOB Asset Management, a.s., investiční společnost, otevřený podílový fond (ISIN CZ0008474590)
- ČSOB Private Banking Moderato, ČSOB Asset Management, a.s., investiční společnost, otevřený podílový fond (ISIN CZ0008474582)
- ČSOB Private Banking Presto, ČSOB Asset Management, a.s., investiční společnost, otevřený podílový fond (ISIN CZ0008474608)
- ČSOB Private Banking Moderato EUR, ČSOB Asset Management, a.s., investiční společnost, otevřený podílový fond (ISIN CZ0008474715)
- ČSOB UNO+, ČSOB Asset Management, a.s., investiční společnost, otevřený podílový fond (ISIN CZ0008475092)<sup>1</sup>
- ČSOB Private Banking Wealth Office II., ČSOB Asset Management, a.s., investiční společnost, otevřený podílový fond (ISIN 770000001116)
- ČSOB Premiéra, ČSOB Asset Management, a.s., investiční společnost, otevřený podílový fond (ISIN 770000001118)
- ČSOB Opatrný zodpovědný, ČSOB Asset Management, a.s., investiční společnost, otevřený podílový fond (ISIN CZ0008476413, CZ0008476421-ČSOB Premium Opatrný zodpovědný, kapitalizační třída)
- ČSOB Odvážný zodpovědný, ČSOB Asset Management, a.s., investiční společnost, otevřený podílový fond (ISIN CZ0008476405, CZ0008476439- ČSOB Premium Odvážný zodpovědný, kapitalizační třída)
- ČSOB Velmi Opatrný zodpovědný, ČSOB Asset Management, a.s., investiční společnost, otevřený podílový fond (ISIN CZ0008477056, CZ0008477064- ČSOB Premium Velmi opatrný zodpovědný, kapitalizační třída)
- ČSOB Velmi Odvážný zodpovědný, ČSOB Asset Management, a.s., investiční společnost, otevřený podílový fond (ISIN CZ0008477072, CZ0008477080- ČSOB Premium Velmi odvážný zodpovědný, kapitalizační třída)
- ČSOB akciový zodpovědný, ČSOB Asset Management, a.s., investiční společnost, otevřený podílový fond (ISIN CZ0008477098, CZ0008477106- ČSOB Akciový zodpovědný Wealth Office třída)
- Securities Holdings Fund, ČSOB Asset Management, a.s., investiční společnost, otevřený podílový fond (fond je fondem kvalifikovaných investorů)

---

<sup>1</sup> Původní název fondu ČSOB Institucionální dluhopisový, ČSOB Asset Management, a.s., investiční společnost, otevřený podílový fond

## VÝROČNÍ ZPRÁVA

### ZA ROK 2022

- PROFIT, ČSOB Asset Management, a.s., investiční společnost, otevřený podílový fond (fond je fondem kvalifikovaných investorů)
- Premium 3, ČSOB Asset Management, a.s., investiční společnost, otevřený podílový fond (fond je fondem kvalifikovaných investorů)
- Růstový podfond, Fond udržitelosti Římskokatolické církve, investiční fond s proměnným základním kapitálem, a.s. (fond je fondem kvalifikovaných investorů)
- Výnosový podfond, Fond udržitelosti Římskokatolické církve, investiční fond s proměnným základním kapitálem, a.s. (fond je fondem kvalifikovaných investorů)
- Nemovitostní podfond, Fond udržitelosti Římskokatolické církve, investiční fond s proměnným základním kapitálem, a. s. (fond je fondem kvalifikovaných investorů)
- Slovenský podfond, Fond udržitelosti Římskokatolické církve, investiční fond s proměnným základním kapitálem, a. s (fond je fondem kvalifikovaných investorů)
- Sokolovský fond, ČSOB Asset Management, a.s., investiční společnost, otevřený podílový fond (fond je fondem kvalifikovaných investorů)
- TERBERIN Fund, ČSOB Asset Management, a.s., investiční společnost, otevřený podílový fond (fond je fondem kvalifikovaných investorů)
- ČSOB Private Banking Wealth Office I., ČSOB Asset Management, a.s., investiční společnost, otevřený podílový fond (fond je fondem kvalifikovaných investorů)
- ČSOB Asset Management, a.s., investiční společnost, ČSOB Privátny, otevřený podílový fond\*
- ČSOB Asset Management, a.s., investiční společnost, ČSOB Vyvážený, otevřený podílový fond\*
- ČSOB Asset Management, a.s., investiční společnost, ČSOB Rastový, otevřený podílový fond\*
- ČSOB Asset Management, a.s., investiční společnost, ČSOB Svetový akciový, otevřený podílový fond\*
- ČSOB Asset Management, a.s., investiční společnost, ČSOB Fér Vyvážený, otevřený podílový fond\*
- ČSOB Asset Management, a.s., investiční společnost, ČSOB Fér Rastový, otevřený podílový fond\*

\* Výroční zprávy těchto fondů jsou zpracovány na základě zákona o kolektivnom investovaní č. 203/2011 Z.. v platném znění a jsou k dispozici na [www.csobinvesticie.sk](http://www.csobinvesticie.sk)

VÝROČNÍ ZPRÁVA

ZA ROK 2022

**FONDOVÝ KAPITÁL OBHOSPODAŘOVANÝCH FONDŮ K 31. 12. 2022<sup>2</sup>**

Zkrácený název fondu (český domicil)	Fondový kapitál v CZK
ČSOB Akciový	7 519 048 665
ČSOB akciový, WO třída	783 600 979
ČSOB akciový, fondová třída	236 337 283
ČSOB Dluhopisový, kapitalizační třída	1 221 931 003
ČSOB Dluhopisový, dividendová třída	62 823 283
ČSOB Bohatství, kapitalizační, retailová třída	32 750 223 888
ČSOB Private Banking Bohatství, kapitalizační PB třída	5 346 084 618
ČSOB Bohatství dividendový, dividendová třída	494 076 237
ČSOB Akciový realitní	523 016 322
ČSOB Akciový – Střední a Východní Evropa, kap.třída	138 245 317
ČSOB Akciový – Střední a Východní Evropa, fond.třída	192 349 478
ČSOB Private Banking Largo	2 176 047 293
ČSOB Private Banking Moderato	7 028 293 962
ČSOB Private Banking Presto	1 280 645 955
ČSOB Private Banking Moderato EUR	417 030 673
ČSOB UNO+	255 407 592
ČSOB Private Banking Wealth Office II	4 963 190 664
ČSOB Premiéra	41 917 291 390
ČSOB Opatrný zodpovědný	642 449 208
ČSOB Premium Opatrný zodpovědný, kapitalizační třída	522 403 181
ČSOB Odvážný zodpovědný	323 667 125
ČSOB Premium Odvážný zodpovědný, kapitalizační třída	572 326 033
ČSOB Velmi Opatrný zodpovědný	47 573 896
ČSOB Premium Velmi Opatrný zodpovědný, kap. třída	49 294 651
ČSOB Velmi Odvážný zodpovědný	24 923 694
ČSOB Premium Velmi Odvážný zodpovědný, kap. třída	56 014 180
ČSOB Akciový zodpovědný	353 277 030
ČSOB Akciový zodpovědný, WO třída	72 409 534
Zkrácený název fondu (slovenský domicil)	Fondový kapitál v EUR
ČSOB Privátny	30 511 505
ČSOB Vyvážený	30 285 440
ČSOB Rastový	73 839 943
ČSOB Svetový akciový	40 564 030
ČSOB Fér Vyvážený	7 183 431
ČSOB Fér Rastový	27 597 909

**Údaje o nabytí vlastních akcií**

<sup>2</sup> V tabulce nejsou uváděny fondy kvalifikovaných investorů



## VÝROČNÍ ZPRÁVA ZA ROK 2022

Společnost nevlastní žádné vlastní akcie.

### Údaje o počtu zaměstnanců Společnosti

Údaje o průměrném přepočteném počtu zaměstnanců Společnosti: 56

Údaje o průměrném přepočteném počtu vedoucích pracovníků Společnosti: 3

### ÚDAJE O SOUDNÍCH NEBO ROZHODČÍCH SPORECH, KTERÉ SE TÝKAJÍ MAJETKU NEBO NÁROKU PODÍLNÍKŮ PODÍLOVÉHO FONDU, JESTLIŽE HODNOTA PŘEDMĚTU SPORU PŘEVYŠUJE 5 % HODNOTY MAJETKU PODÍLOVÉHO FONDU V ROZHODNÉM OBDOBÍ

Společnost při jednání na svůj účet ani při jednání na účet investičních fondů není účastníkem žádného soudního nebo rozhodčího sporu, jehož hodnota by přesahovala 5 % majetku společnosti nebo investičního fondu.

Zpráva o vztazích mezi ovládající osobou a osobou ovládanou a mezi ovládanou osobou a osobami ovládanými stejnou ovládající osobou zpracovaná podle ust. § 82 zákona č. 90/2012 Sb., o obchodních společnostech a družstvech (zákon o obchodních korporacích) je obsažena ve výroční zprávě společnosti ČSOB Asset Management, a.s., investiční společnost.

### OBHOSPODAŘOVÁNÍM MAJETKU BYLI POVĚŘENI:

#### **Bc. Martin Horák**

nar: 13.4.1975

vzdělání: Bankovní management-Investiční bankovníctví, Bankovní Institut VŠ v Praze

Martin Horák má více než 25 let zkušeností v oblasti investic a finančních trhů. V ČSOB Asset Management působí jako portfolio manažer od roku 2002. V současnosti má na starosti správu dluhopisových fondů, smíšených fondů a fondů s globální investiční strategií. Je držitelem titulu inženýra ekonomie z Bankovního Institutu v Praze. V minulosti pracoval jako portfolio manažer v ČSOB a předtím jako analytik ve společnosti Hex Capital.

#### **Petr Kubec, CFA**

Nar.: 23.12.1980

vzdělání: Střední ekonomická škola

Petr Kubec má více než 24 let zkušeností v oblasti investic a finančních trhů. V ČSOB Asset Management působí jako portfolio manažer od roku 2007. Předtím působil v Komerční bance, kde pracoval jako analytik finančních trhů a později jako portfolio manažer. V současnosti má na starosti správu smíšených portfolií a fondů s globální investiční strategií. Je držitelem titulu CFA.

### IDENTIFIKAČNÍ ÚDAJE KAŽDÉHO DEPOZITÁŘE FONDU:

Depozitářem fondu byla v rozhodném období Československá obchodní banka, a.s., IČ: 00001350, se sídlem Praha 5, Radlická 333/150, PSČ: 150 57, zapsaná v obchodním rejstříku vedeném Městským soudem v Praze, oddíl B.XXXVI, vložka 46.

### ČINNOST OBCHODNÍKA S CENNÝMI PAPIŘY V ROZHODNÉM OBDOBÍ PŘEDEVŠÍM VYKONÁVALI:

Československá obchodní banka, a.s.;

Česká spořitelna, a.s.;

Komerční banka, a.s.;

Raiffeisen Bank International AG;

WOOD & Company Financial Services, a.s.;

PPF banka, a.s.

## VÝROČNÍ ZPRÁVA

### ZA ROK 2022

#### **IDENTIFIKAČNÍ ÚDAJE KAŽDÉ OSOBY OPRAVNĚNÉ POSKYTNOUT INVESTIČNÍ SLUŽBY, KTERÁ VYKONÁVALA ČINNOSTI HLAVNÍHO PODPŮRCE VE VZTAHU K MAJETKU FONDU KOLEKTIVNÍHO INVESTOVÁNÍ, V ROZHODNÉM OBDOBÍ, A ÚDAJ O DOBĚ, PO KTEROU TUTO ČINNOSTI VYKONÁVÁ**

Investiční společnost neuzavřela s žádnou osobou smlouvu na činnost hlavního podpůrce podílového fondu dle ustanovení § 85 až 91 zákona č. 240/2013 Sb., o investičních společnostech a investičních fondech.

#### **METODY, KTERÉ BYLY ZVOLENY PRO HODNOCENÍ RIZIK SPOJENÝCH S TECHNIKAMI A NÁSTROJI K EFEKTIVNÍMU OBHOSPODAŘOVÁNÍ FONDŮ POD SPRÁVOU SPOLEČNOSTI.**

Pro výpočet celkové expozice fondu se využívá závazková metoda. Deriváty jsou sjednávány pro řízení měnového rizika.

Investice do podílových listů v sobě obsahuje riziko výkyvů aktuální hodnoty podílového listu; rizikový profil podílového fondu je vyjádřen především syntetickým ukazatelem – SRR1 (synthetic risk and reward indicator). Syntetický ukazatel zobrazuje proměnlivost hodnoty podílového listu a tím i rizikovost investice. Je odvozen pouze z historického vývoje hodnoty investice a má tudíž omezené využití pro předpověď vývoje rizikovosti takové investice do budoucna. Zavedení tohoto ukazatele vychází z právních předpisů v souvislosti s Evropskou směrnicí UCITS IV. Ukazatel má umožnit srovnání rizikovosti standardních investičních fondů v rámci Evropské unie. Ukazatel se může lišit od produktového skóre stanoveného podle interní metodiky ČSOB. Syntetický ukazatel rizika a výnosu je uveden v dokumentu Sdělení klíčových informací pro investory, který nahrazuje zjednodušený statut fondu a je možné jej nalézt na webových stránkách jednotlivých fondů z nabídky ČSOB.

#### **ÚDAJE O KVANTITATIVNÍCH OMEZENÍCH A METODÁCH PRO HODNOCENÍ RIZIK, PROTISTRANÁCH OBCHODŮ, DRUHU A VÝŠI PŘIJATÉHO ZAJIŠTĚNÍ, VÝNOSECH A NÁKLADECH**

Pro řízení měnového rizika jsou používány měnové deriváty, zejména měnové swapy, které představují smlouvu o nákupu a prodeji daného objemu cizí měny v pevně sjednaném kurzu s vypořádáním k určenému datu.

Alternativně mohou být použity repo operace s cennými papíry denominovanými v různých měnách, kde výsledkem těchto operací je závazek k prodeji dané měny v pevném kurzu k určenému datu.

Nominální objem takto sjednaného zajištění proti riziku změny kurzu cizí měny vychází z objemu cenných papírů či jiných aktiv v cizí měně v portfoliu fondu anebo části tohoto objemu, u které eliminujeme dopad změn měnového kurzu na celkovou hodnotu portfolia.

Seznam protistran, s nimiž je možno uzavírat tyto deriváty je následující: Citibank Europe plc / Prague, Česká spořitelna, a.s., Československá obchodní banka, a.s., ING Bank NV/Prague, Komerční banka, a.s., PPF banka a.s., Societe Generale, J.P.Morgan.

Pro omezení rizika protistrany při vypořádání daného derivátového obchodu fond přijímá anebo poskytuje kolaterál ve formě peněžních prostředků držených na účtu u dané banky. Výše kolaterálu vychází z aktuální tržní hodnoty sjednaného derivátu.

Celkový objem takto přijatého kolaterálu k 31.12.2022 byl 73 367 tis. Kč.

Celkové závazky a pohledávky plynoucí z derivátů na jednotlivou protistranu se započítávají do investičních limitů dle nařízení vlády č. 243/2013 Sb.

#### **ÚDAJE O PODSTATNÝCH ZMĚNÁCH ÚDAJŮ UVEDENÝCH VE STATUTU, KE KTERÝM DOŠLO V PRŮBĚHU ÚČETNÍHO OBDOBÍ**

K žádným podstatným změnám ve statutu fondu nedošlo.

VÝROČNÍ ZPRÁVA

ZA ROK 2022

**ÚDAJE O MZDÁCH, ÚPLATÁCH A OBDOBNÝCH PŘÍJMECH PRACOVNÍKŮ NEBO VEDOUCÍCH OSOB, KTERÉ MOHOU BÝT POVAŽOVÁNY ZA ODMĚNY, VYPLACENÝCH OBHOSPODAŘOVATELEM INVESTIČNÍHO FONDU TĚM Z JEHO PRACOVNÍKŮ NEBO VEDOUCÍM OSOBÁM, JEJICHŽ ČINNOST MÁ PODSTATNÝ VLIV NA RIZIKOVÝ PROFIL TOHOTO FONDU.**

Tyto údaje jsou obsaženy v příloze účetní závěrky Společnosti za rok 2022.

## VÝROČNÍ ZPRÁVA

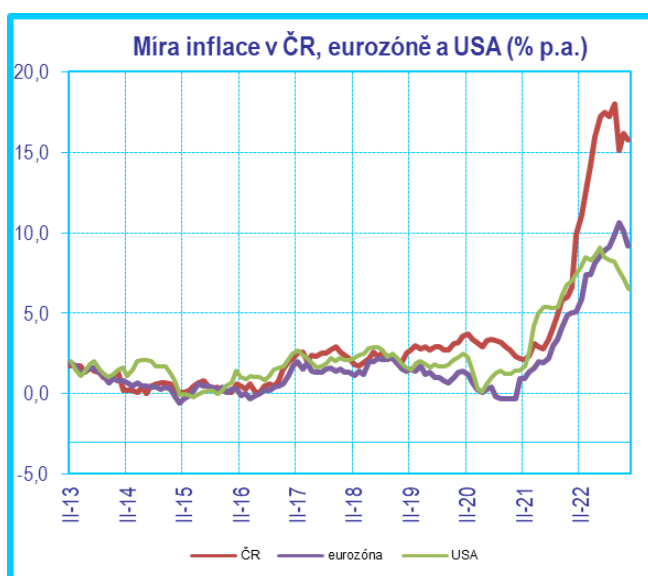
ZA ROK 2022

### EKONOMICKÝ VÝVOJ V ČR A VÝVOJ NA FINANČNÍCH TRŽÍCH V ROCE 2022

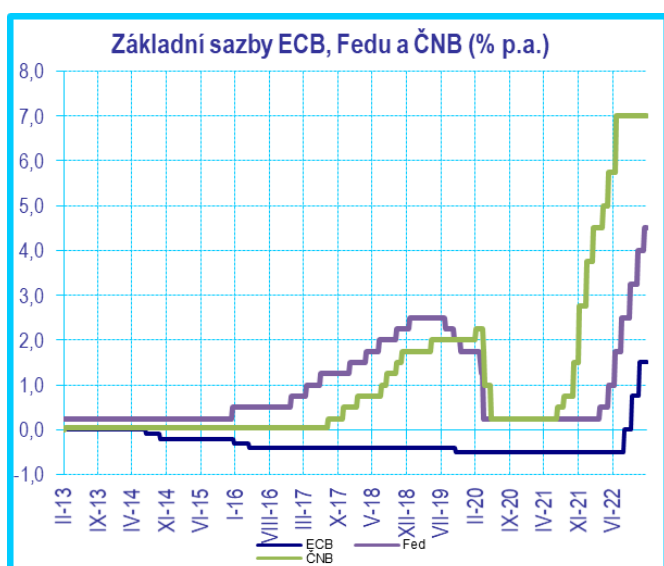
#### Ekonomika a úrokové sazby

Investiční dění roku 2022 bylo definováno řetězcem událostí, které bychom ještě před pár lety považovali za krajně nepravděpodobné. Celosvětová pandemie, na kterou reagovaly vlády i centrální banky nebyvalou fiskální i měnovou expanzí, se ve své ústupové fázi protнула s ruskou invazí na Ukrajinu.

Pandemií rozbité dodavatelské řetězce a obchodní toky v kombinaci s překvapivě silnou odloženou spotřebou z „dob covidových“ vedly ke zvýšené inflaci prakticky ve všech významných ekonomikách. Ta byla ještě dramaticky umocněna válkou způsobeným energetickým šokem. Inflace se tak dostala na maxima mnoha dekád.



Zdroj: Bloomberg

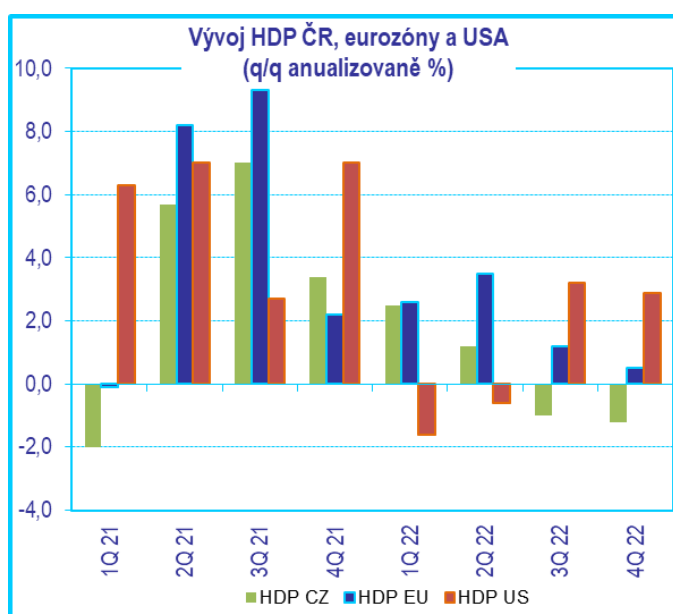


Zdroj: Bloomberg

## VÝROČNÍ ZPRÁVA

### ZA ROK 2022

Zásadní pro vývoj na trzích byla reakce centrálních bank a vlád na tento bezprecedentní nárůst inflace. ČNB byla ve své reakci pohotovější, započala cyklus zvyšování sazeb už v přechodím roce, tudíž v roce 2022 už jen ve zpřísňování měnové politiky pokračovala. Dříve se také dostala k pravděpodobnému vrcholu sazeb, který se nyní zdá být na 7 %. Inflace v ČR dosáhla během roku maxima na úrovni 18 % meziročně, vlivem metodických změn ve výpočtu ČSÚ ke konci roku klesla k 16 %. Celkově byla inflace v ČR tažena zejména vyššími cenami energií, potravin a bydlení. Zatímco v prvním a druhém čtvrtletí česká ekonomika ještě rostla, ve třetím i čtvrtém čtvrtletí již poklesla. Míra nezaměstnanosti zůstala podle posledních dostupných dat Eurostatu v ČR nejnižší v celé EU. V prosinci dosáhla 3,7 %.



Zdroj: Bloomberg

Po úvodním popírání vážnosti situace s inflací se k činům nakonec odhodlaly také velké centrální banky ve světě. Americký Fed v roce 2022 zvýšil sazby v sedmi krocích z 0,25 % až na 4,5 % (horní hranice pásma). ECB začala se zvyšováním sazeb později a došla prozatím k úrovni 2 %.

Inflace a vysoké úrokové sazby začaly srážet některé ekonomiky až na hranu recese. Americký HDP klesal v prvním i druhém čtvrtletí, ve třetím se ale již překvapivě rychle zvedl a v plusu se udržel i ve čtvrtém kvartálu (3Q +3,2 %, 4Q +2,9 % mezičtvrtletně, přepočteno na roční bázi). Poklesy byly z velké části způsobeny nárůstem dovozů, což bylo na druhou stranu pozitivním signálem o uvolňování překážek v dodavatelských řetězcích. V eurozóně se ekonomický růst po celý rok 2022 překvapivě udržel v plusu, a to i přesto, že je Evropa blíže válečnému epicentru a energetická krize na ni doléhala ve srovnání s USA důrazněji. Evropským firmám částečně pomáhalo slabší euro proti dolaru.

Předstihové indikátory se jak v USA, tak v Evropě začaly kazit až ke konci roku. Do té doby poukazovaly na přetrvávající silnou poptávku, která umožňovala firmám část zvýšených nákladů přenášet na zákazníky. Do vývoje poptávky se ve druhé polovině roku začaly negativně propisovat problémy se snižující se kupní silou domácností vydávajících stále větší část příjmů za dražší energie a potraviny a menší investiční aktivitou podniků, kterým se rapidně zvedly náklady na pracovní sílu, energie i financování.

Pracovní trh byl v USA po celý rok napjatý a utvrzoval Fed v přísném tónu. Míra nezaměstnanosti se od konce prvního čtvrtletí držela mezi 3,5 až 3,7 %, tedy na dostřed předpandemických minim a tvorba nových pracovních míst byla solidní. V eurozóně byl pracovní trh taktéž v dobré kondici, v říjnu míra nezaměstnanosti klesla na 6,6 %.

### Finanční trhy

Strach z inflace vyvolal u investorů nervozitu, jak moc vysoké ceny a také hůře dostupné financování omezí spotřebu, a tím i samotný hospodářský růst. Nejistota se negativně promítla jak do vývoje akciových trhů, kde se projevila vysokou kolísavostí, tak dluhopisových trhů, u nichž prudký růst výnosů znamenal pokles cen. Dobrou zprávou však je, že dluhopisy i akcie po delší době výrazně zlevnily, což otevřelo zajímavý výnosový potenciál do budoucna. Akcie zpravidla reagují na dění v reálné ekonomice s předstihem, takže v současnosti

## VÝROČNÍ ZPRÁVA

### ZA ROK 2022

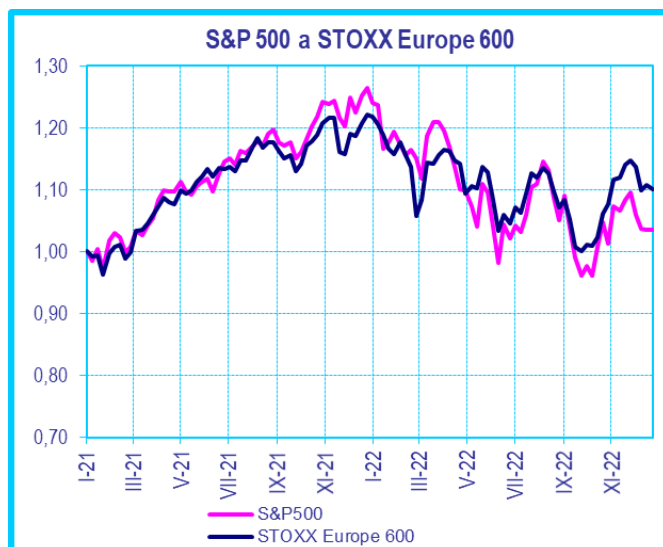
je již pravděpodobné, že akciový trh do cen započítal velkou část rizik včetně přísnější měnové politiky centrálních bank a mělké recese. Na finančních trzích je pravidlem, že ty největší poklesy často vidíme dříve, než se hrozby projeví v realitě. Například v recesi může akciový trh již začít růst, jak investoři vyhlížejí další fázi hospodářského cyklu – oživení. Podobně tak na trhu dluhopisovém zpravidla začínají výnosy klesat ještě dříve, než oficiální kroky směrem ke snižování sazeb oznámí centrální banka.

### Akciové trhy

Světové akciové trhy reprezentované indexem MSCI World All Countries zakončily rok poklesem o 18 %, zmírnit největší ztráty se akciovým trhem podařilo během října a listopadu.

Ze třech nejsledovanějších amerických indexů zaznamenal nejhorší výsledky technologický Nasdaq (S&P 500 -18,1 %, DJIA -6,9 %, Nasdaq -32,5 %). Mezi technologiemi jsou zastoupeny především růstové akcie, kterým nespěchá zvyšování úrokových sazeb. Celkově zaznamenaly výraznější ztráty (30-40 %) cyklické a na sazby citlivé sektory (jako například komunikační služby, zboží dlouhodobé spotřeby, nebo již zmiňované IT). Naproti tomu defenzivní sektory (jako například utility, zboží nezbytné spotřeby nebo zdravotnictví) udržely poklesy v řádu jednotek procent, nebo dokonce mírně rostly. Absolutním vítězem roku byli těžaři ropy a zemního plynu. Raketový růst cen komodit pomohl ke zhodnocení jejich akcií v desítkách procent (v USA 65,4 %, v Evropě 30,4 %).

Na vyspělých evropských trzích byla výkonnost akcií taktéž negativní, firmy ale oproti jejich americkým protějškům ve větších poklesech brzdila výhoda slabého eura a sektorová orientace spíše na tradičnější obory, méně citlivé na sazby (Stoxx Europe 600 -9,9 %, DAX -12,3 %). Propady se nevyhnuly ani rozvíjejícím se trhům (MSCI Emerging Markets -19,9 %). Z Ruska se kvůli invazi na Ukrajinu a následným sankcím stal neinvestovatelný trh, naše expozice na Rusko však byla zanedbatelná.



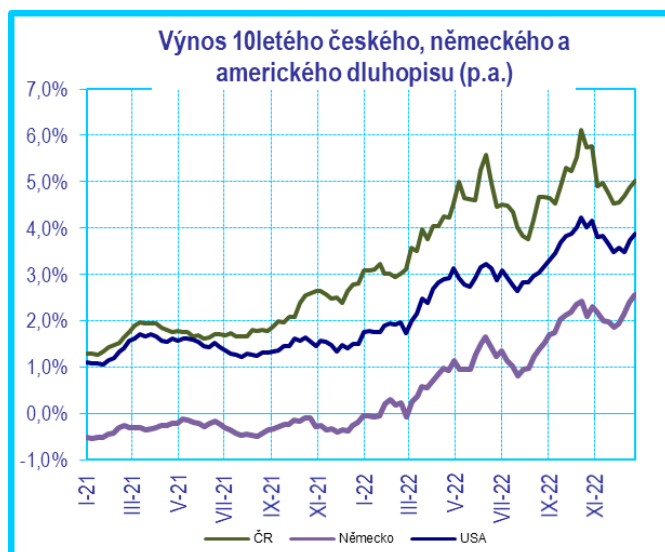
Zdroj: Bloomberg

## VÝROČNÍ ZPRÁVA

ZA ROK 2022

### Dluhopisové trhy

Rok 2022 byl pro dluhopisy velmi turbulentní a nepomáhalo ani ukrytí se do „bezpečného přístavu“ amerických a německých dluhopisů. Jejich ceny klesly (výnosy rostly) ještě daleko výrazněji než v případě dluhopisů českých. Stál za tím oproti ČNB pozdější obrat měnové politiky Fedu a ECB směrem k vyšším sazbám. České dluhopisy už si „vytrpěly“ dost v roce 2021, proto už byl jejich propad v roce 2022 relativně mírnější.



Zdroj: Bloomberg

Trh s českými státními dluhopisy vykazoval náznaky stabilizace už v létě, na podzim se však vrátil spolu s vyspělými dluhopisy opět pod tlak, který ustal až ke konci roku. Za celý rok se české výnosy nakonec zvedly v řádu procentních bodů (na 2 letech o 1,9 p.b. na 5,58 % a na 10 letech o 2,25 p.b. na 5,1 %). Tento vývoj měl na výkonnost dluhopisů zásadně negativní dopad (agregátní index českých státních dluhopisů se splatností nad 1 rok spadl o 8 %), zvýšil se však jejich výnosový potenciál do budoucna. Úrovně výnosů střednědobých českých státních dluhopisů kolem 5 % jsou již z dlouhodobého hlediska atraktivní.

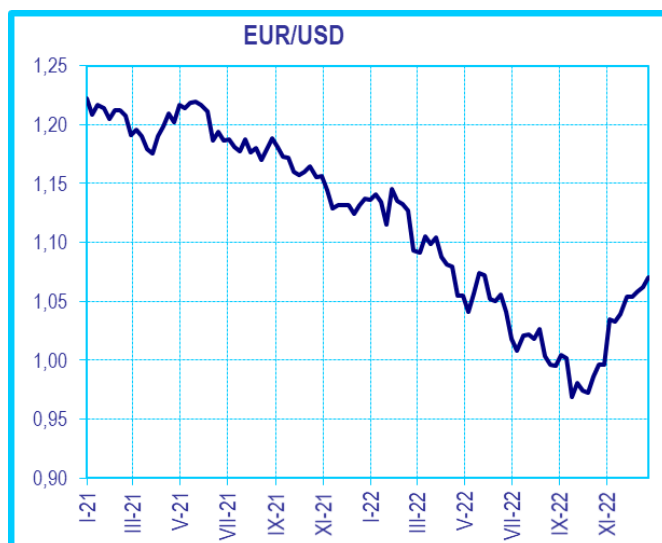
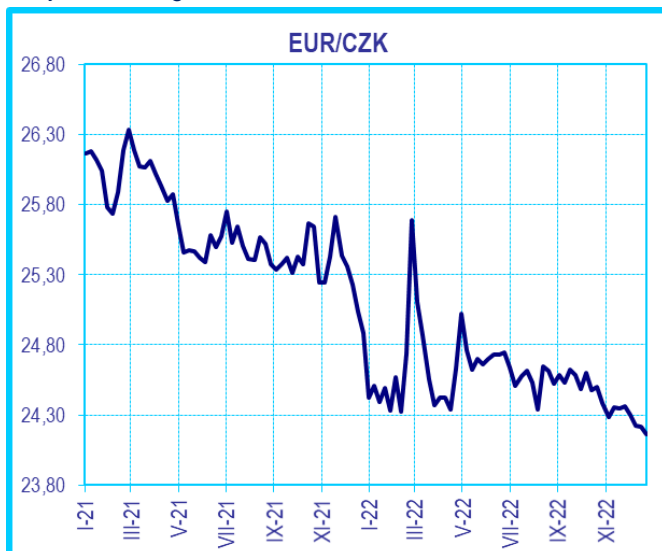
Naproti tomu ve světě ještě centrální banky neřekly poslední slovo, a proto také normalizace sazeb a výnosů ještě nejspíš není u konce. Výnosy 2letých amerických státních dluhopisů poskočily za rok 2022 o 3,69 procentního bodu na 4,43 %, a i když byl pohyb na 10leté splatnosti relativně nižší (o 2,36 procentního bodu na 3,87 %), znamenalo to pro dlouhodurační dluhopisy největší ztráty za posledních několik desítek let. Zvyšovat se začaly také výnosy německých státních dluhopisů, a to kvůli obratu měnové politiky doposud holubičí ECB. Na 10leté splatnosti stouply o 2,75 procentního bodu na 2,57 %, na 2leté splatnosti o 3,38 procentního bodu na 2,76 %. U korporátních dluhopisů docházelo kvůli zhoršení sentimentu na trzích rizikových aktiv k výraznému rozšiřování rizikových přírážek.

### Měny

První polovina roku byla koruna volatelnější zejména kvůli ruské invazi na Ukrajinu, která zhoršila sentiment na evropských a rozvíjejících se trzích. Po určitém uklidnění situace se vrátila pod tlak kvůli jmenování Aleše Michla a další nových bankovních členů do ČNB - trh se obával ztráty kredibility centrální banky. Nakonec však investoři ocenili závazek devizových intervencí, výhled na stabilitu sazeb a přetrvávající úrokový diferencál mezi Českou republikou a eurozónou. Napomohlo také zlepšení sentimentu vůči rozvíjejícím se trhům ve druhé polovině roku. Do konce roku se české měně podařilo posílit proti euru o zhruba 3 % na úroveň 24,16 koruny za euro.

VÝROČNÍ ZPRÁVA  
ZA ROK 2022

Zdroj: Bloomberg



Dolar výrazně posílil proti euru (+6 %), a to až na úroveň 1,07 dolaru za euro. Vděčil za to především rychlejšímu zvyšování sazeb Fedu oproti nadále relativně umírněné ECB. Během období zvýšené nervozity na trzích se eurodolar dokázal krátkodobě dostat dokonce pod paritu. Na konci roku se trend obrátil a momentum nabralo euro. Stalo se tak po slabší inflaci v USA, která zvýšila sázky investorů na zpomalení tempa růstu sazeb Fedu. Ve prospěch eura zapůsobila ve čtvrtém čtvrtletí navíc přísnější rétorika ECB, která bude muset být ve zvyšování sazeb v roce 2023 důraznější než Fed, protože je v boji proti inflaci teprve na počátku.



VÝROČNÍ ZPRÁVA  
ZA ROK 2022

**VÝVOJ ČINNOSTI FONDU**

Fond vznikl zápisem do seznamu podílových fondů vedeného Českou národní bankou ke dni 1.6.2018. Svou ekonomickou činnost ale začal až od 16.7.2018.

Investice byly ve Fondu prováděny plně v souladu s investiční strategií. Akciové investice směřovaly prostřednictvím fondů i přímých pozic především do Severní Ameriky, západní Evropy a Asie. Dluhopisy byly investovány především do dluhopisových fondů a korporátních dluhopisů, a to především do dluhopisů denominovaných v CZK, nebo do CZK měnově zajištěných.

Celkový podíl investic do cenných papírů k 31.12.2022 činil 93,14 % aktiv fondu. Tyto investice byly rozprostřeny zejména do dluhopisů, akcií a podílových listů. Investice do dluhopisů činily na konci roku 2022 35,26 %, přičemž dluhopisy zahraniční tvořily 13,15 % a dluhopisy tuzemské 22,11 %. Podíl akcií na aktivech fondu byl k 31.12.2022 na hodnotě 13,49 %. Investice do podílových listů na konci roku 2022 tvořily 44,39 %, z toho 11,54 % tvořily podílové listy akciových fondů, 32,86 % podílové listy dluhopisových fondů. Podíl pohledávek za bankami a ostatními aktivy k 31.12.2022 byl 6,86 %.

Struktura aktiv fondu byla ovlivněna mj. využitím alternativních způsobů zajištění měnového rizika, které sloužily ke snížení nákladů s tímto zajištěním souvisejících.

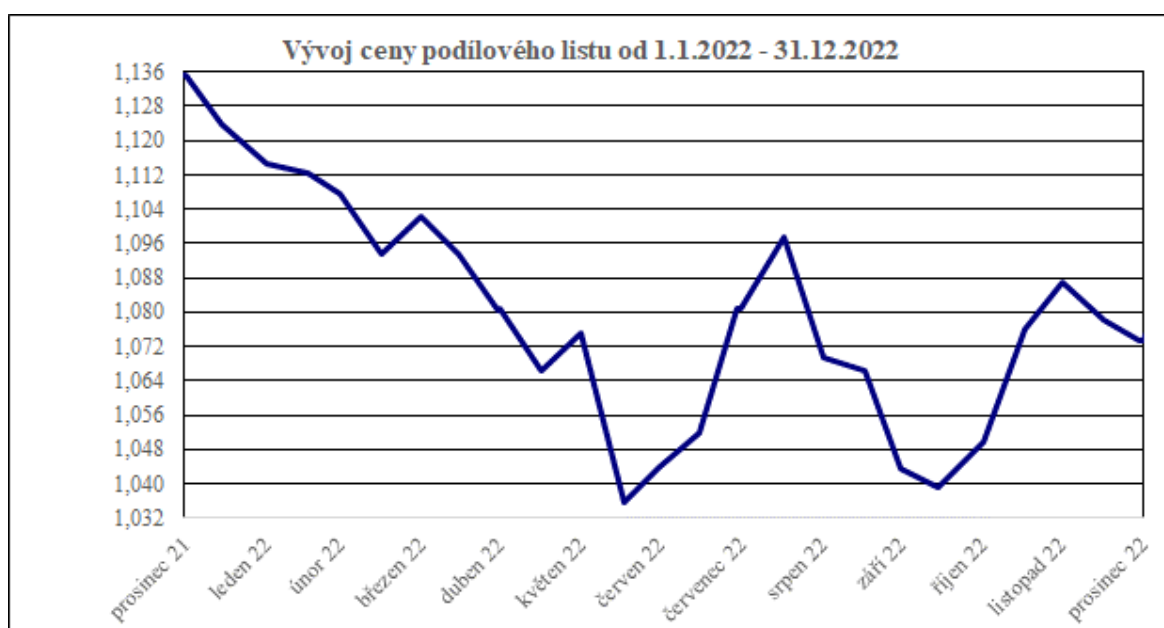
K 31.12.2022 byla celková aktiva fondu 5 039 mil. CZK, fondový kapitál byl 4 963 mil. Kč.

1

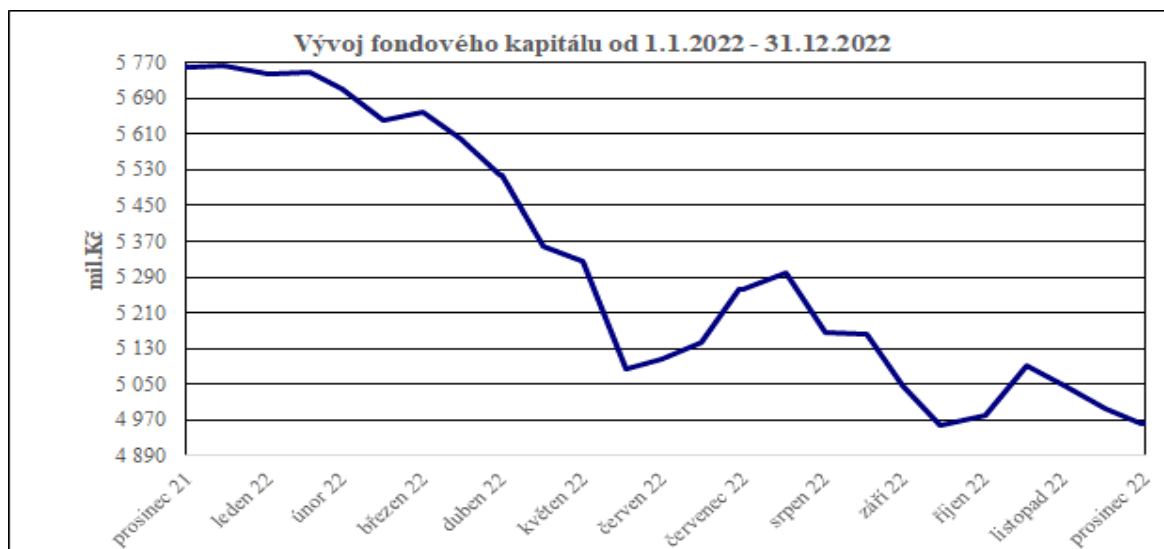
Cena podílového listu na konci roku 2022 byla 1,0735 Kč, oproti konci roku 2021 – 1,1352. Kurz podílového listu tak klesl o 5,43 %.

Fond je fondem kapitalizačním a nevyplácí podílníkům výnosy. Všechny výnosy jsou v rámci oceňování započítávány do hodnoty podílového listu a zhodnocení z podílového listu je podílníky realizováno jako rozdíl mezi nákupní a prodejní cenou.

**VÝVOJ HODNOTY PODÍLOVÉHO LISTU A CELKOVÉHO FONDOVÉHO KAPITÁLU V ROZHODNÉM OBDOBÍ**



VÝROČNÍ ZPRÁVA  
ZA ROK 2022



**VÝVOJ ZÁKLADNÍCH EKONOMICKÝCH UKAZATELŮ FONDU**

k 31. prosinci	Fondový kapitál na PL (Kč)	Fondový kapitál (Kč)	Zisk nebo ztráta po zdanění (Kč)
2018	0,9699	709 403 203	-22 702 020
2019	1,0549	1 136 974 473	71 473 427
2020	1,0988	3 531 091 688	131 602 485
2021	1,1352	5 759 636 367	150 069 504
<b>2022</b>	<b>1,0735</b>	<b>4 963 190 664</b>	<b>-320 153 753</b>

**POČET VYDANÝCH A ODKOUPENÝCH PODÍLOVÝCH LISTŮ**

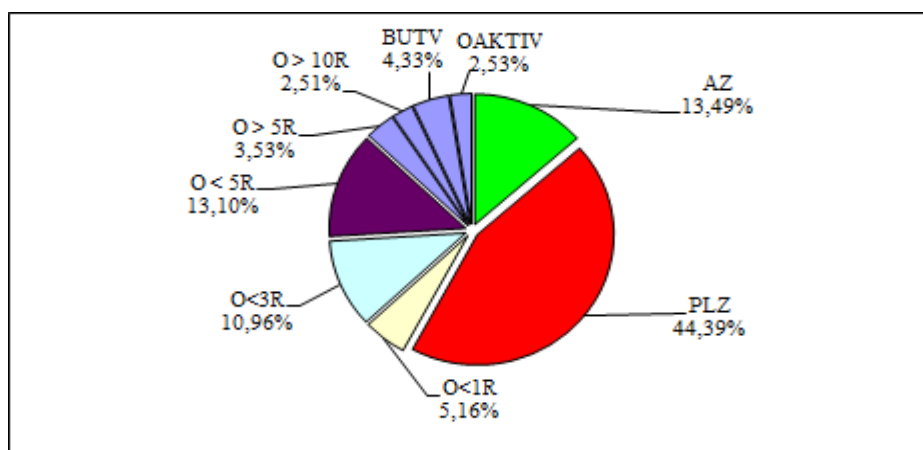
Období	Vydané podílové listy		Odkoupené podílové listy		Objem emise
	Kusy	Kč	Kusy	Kč	
leden 2022	81 594 004	92 303 573	0	0	5 155 478 540
únor 2022	75 654 888	84 263 766	75 885 953	84 497 221	5 155 247 475
březen 2022	35 797 795	39 480 083	58 304 036	64 026 915	5 132 741 234
duben 2022	21 358 859	23 495 202	46 986 777	51 643 786	5 107 113 316
květen 2022	3 645 583	3 932 551	158 250 523	169 942 827	4 952 508 376
červen 2022	10 862 573	11 574 154	72 474 222	77 088 606	4 890 896 727
červenec 2022	43 600 397	45 730 747	65 498 512	68 765 755	4 868 998 612
srpen 2022	8 113 157	8 872 797	47 129 319	51 014 314	4 829 982 450
září 2022	20 759 828	22 183 222	12 900 914	13 769 760	4 837 841 364
říjen 2022	3 290 031	3 426 517	98 849 765	103 012 914	4 742 281 630
listopad 2022	5 747 340	6 046 011	106 499 008	114 164 372	4 641 529 962
prosinec 2022	28 010 743	30 254 383	46 189 888	49 928 544	4 623 350 817
<b>Celkem</b>	<b>338 435 198</b>	<b>371 563 005</b>	<b>788 968 917</b>	<b>847 855 014</b>	

VÝROČNÍ ZPRÁVA

ZA ROK 2022

SKLADBA MAJETKU K 31. 12. 2022

Druh aktiva	Kód	Hodnota v tis. Kč	% podíl na aktivech
akcie zahraniční	AZ	679 855	13,49
podílové listy zahraniční	PLZ	2 236 923	44,39
obligace <1R	O<1R	260 019	5,16
obligace <3R	O<3R	552 327	10,96
obligace < 5R (3 až 5R)	O < 5R	659 902	13,10
obligace > 5R (5 až 7 R)	O > 5R	178 098	3,53
obligace >10R	O > 10R	126 374	2,51
pohledávky za bankami	BUTV	218 098	4,33
ostatní aktiva	OAKTIV	127 412	2,53



MAJETKOVÉ CENNÉ PAPIRY S REÁLNOU HODNOTOU VYŠŠÍ JAK 1 % NA MAJETKU FONDU

Název cenného papíru	ISIN	Země emitenta	Cena pořízení (tis. Kč)	Reálná hodnota (tis. Kč)	Počet CP
NEXT FUNDS NIKKEI 225 NEXT FUNDS(ETF)	JP3027650005	JP	78 629	68 368	14 763
KBC RENTA CZECH IS B KAP	LU0707510896	LU	585 197	572 295	15 824
KBC BDS HIGH INT IS B KAP	LU0702682302	LU	90 508	76 456	1 663
KBC BDS CORP EUR IS B KAP	LU0702682054	LU	373 648	300 083	15 097
KBC PA LOCAL EM MKT BONDS KAP IS B	BE6248521724	BE	170 672	151 346	6 165
KBC EQT NEW ASIA IS B KAP	BE6228552855	BE	84 152	72 720	3 340

VÝROČNÍ ZPRÁVA  
ZA ROK 2022

Název cenného papíru	ISIN	Země emitenta	Cena pořízení (tis. Kč)	Reálná hodnota (tis. Kč)	Počet CP
KBC Multi Interest CSOB CZK Medium Institutional B Shares	BE6272658566	BE	141 468	146 395	140 884
KBC BDS EM MKTS IS B KAP	LU0702681247	LU	170 334	152 371	2 875
KBC Equity Fund We Care Responsible Investing ISB	BE6228903488	BE	64 567	64 707	1 039
KBC Bonds Inflation-Linked Bonds Ins B Shares,KAP	LU0702681676	LU	169 861	153 459	6 106
Plato Institutional Index Fund North American Equity INS B S	BE6295943615	BE	235 387	269 152	36 600
JP MORGAN F-EURO H/Y B-C A	LU0159054922	LU	112 955	103 182	223 235
KBC Eco Fund Alternative Energy Responsible Investing ISB	BE6228924690	BE	66 643	78 768	4 896
ISHARES PHYSICAL GOLD ETC	IE00B4ND3602	IE	186 928	195 515	243 898
iShares EUR High Yield Corp Bond	IE00BF3N7094	IE	169 717	156 908	1 294 214

**DLUHOVÉ CENNÉ PAPIRY S REÁLNOU HODNOTOU VYŠŠÍ JAK 1 % NA MAJETKU FONDU**

Název cenného papíru	ISIN	Země emitenta	Cena pořízení (tis. Kč)	Reálná hodnota (tis. Kč)	Počet CP
CZECH REPUBLIC 1 06/26/26	CZ0001004469	CZ	184 227	165 448	19 000
HZL HB Float 12/12/23	CZ0002006000	CZ	120 751	121 139	12 100
CZECH REPUBLIC 2.75 07/23/29	CZ0001005375	CZ	88 200	88 162	10 000
CZECH REPUBLIC 1.2 03/13/31	CZ0001005888	CZ	99 639	105 761	14 000
CZECH REPUBLIC 1.25 02/14/25	CZ0001005870	CZ	173 107	167 211	18 000
CSOB Float 09/11/25	CZ0003705477	CZ	96 000	96 364	9 600
COLT CZ GROUP Float 03/23/27	CZ0003530776	CZ	55 000	55 913	5 500
BANCO SANTANDER 2.35 09/21/26	XS2385133751	ES	60 000	52 482	20
ERSTE BANK HUNGARY 1.25.02/04/26	AT0000A2VCV4	HU	60 811	54 256	25
ČESKA SPORITELNA AS 7.41.07/12/27	CZ0003707291	CZ	54 000	55 959	18

VÝROČNÍ ZPRÁVA  
ZA ROK 2022

**INFORMACE TÝKAJÍCÍ SE SFT<sup>3</sup> A SWAPŮ VEŠKERÝCH VÝNOSŮ**

Pro účely naplnění požadavku čl. 13 odst. 1 písm. a) Nařízení SFT byly v rozhodném období využívány následující obchody, které mají být uváděny ve výroční zprávě Fondu: V uplynulém roce Fond uzavíral repo obchody a reverzní repo obchody s dluhopisy. Z titulu nařízení EMIR<sup>4</sup> Fond začal přijímat a poskytovat peněžní kolaterály smluvním protistranám v závislosti na vývoji reálné hodnoty uzavřených měnových derivátů.

**A. REVERZNÍ REPO OBCHODY**

**Obecné údaje k 31.12.2022**

Druh SFT	Název protistrany	Emitent kolaterálu	Druh kolaterálu	ISIN	Objem repoobchodu	Tržní hodnota kolaterálu	Měna	Země protistrany	Zbytková splatnost kolaterálu
reverzní repo	Česká spořitelna	ČNB	SPP	CZ0001006563	0	0	CZK	ČR	1 týden až 1 měsíc
reverzní repo	PPF banka	ČNB	SPP	CZ0001006563	100 000	99 872	CZK	ČR	1 týden až 1 měsíc

**Údaje o koncentraci**

Jediným emitentem kolaterálu byla v roce 2022 Česká národní banka.

**Deset nejvýznamnějších smluvních stran u jednotlivých druhů SFT a swapů veškerých výnosů samostatně (název smluvní strany a hrubý objem nevypořádaných obchodů):**

Pro uzavírání reverzních repo obchodů na účet Fondu byly v roce 2022 využívány protistrany: Česká spořitelna, a.s. a PPF banka, a.s.

**Souhrnné údaje o obchodech za každý druh SFT a swapů veškerých výnosů samostatně v členění**

Rating přijatého kolaterálu v podobě státní pokladniční poukázky emitované v Kč byl odvozen od ratingu České republiky. Zdroj: agentura Fitch.

**Úschova kolaterálu obdrženého fondem v rámci SFT a swapů veškerých výnosů**

Kolaterál ve formě tuzemských státních pokladničních poukázek je uschován u Centrálního depozitáře cenných papírů. Zahraniční cenné papíry jsou uschovány v registru Clearstream Banking Luxembourg.

K rozvahovému dni byl přijatý kolaterál uschován v evidenci TKD (trh krátkodobých dluhopisů) v nominální hodnotě 100 000 tis. Kč.

**Údaje o opětovném použití kolaterálu**

Podíl kolaterálu, který byl obdržen a je opětovně použit: 0 tis. Kč

<sup>3</sup> obchody zajišťující financování (securities financing transactions) neboli SFT jsou definována v Nařízení SFT (Nařízení č. 2015/2365 o transparentnosti obchodů zajišťujících financování a opětovného použití a o změně nařízení (EU) č. 648/2012.). Jedná se o: a) repo obchody, b) půjčky cenných papírů nebo komodit a výpůjčky cenných papírů nebo komodit, c) koupě se současným sjednáním zpětného prodeje nebo se současným sjednáním zpětné koupě, d) maržové obchody.

<sup>4</sup> regulace EMIR („European Market Infrastructure Regulation“; zj. nařízení Evropského parlamentu a Rady (EU) č. 648/2012 o OTC (mimoburzovních) derivátech, ústředních protistranách a registrech obchodních údajů a nařízení Komise v přenesené pravomoci (EU) č. 149/2013

## VÝROČNÍ ZPRÁVA

ZA ROK 2022

### B. SPOLEČNÉ ÚDAJE O VÝNOSECH A NÁKLADECH ZA KAŽDÝ DRUH SFT

Fond v roce 2022 žádný z výše uvedených typů SFT obchodů nevyužíval.

### C. SPOLEČNÉ ÚDAJE O VÝNOSECH A NÁKLADECH ZA KAŽDÝ DRUH SFT

V uplynulém roce Fond při uzavírání repo obchodů nevyužíval žádné zprostředkovatele, vyjma smluvních protistran. Za zprostředkování repo obchodů nebyly Fondu účtovány žádné poplatky, pouze za vypořádání (custody).

Název protistrany	Druh obchodu	Výnosy (tis. Kč)	Podíl na výnosech	Náklady (tis. Kč)	Podíl na nákladech	Výnosové úroky nezaplacené
Česká spořitelna	reverzní repo	0	0,00%	0	0,00%	0
PPF banka	reverzní repo	19 937	100,00%	98	100,00%	87
ČSOB	reverzní repo	0	0,00%	0	0,00%	0

Položka „Náklady“ obsahuje úrokové náklady na reverzní repo/repo obchody a poplatky za vypořádání.

### ÚDAJE A SKUTEČNOSTI PODLE § 21 ZÁKONA Č. 563/1991 SB., O ÚČETNICTVÍ

#### FINANČNÍ A NEFINANČNÍ INFORMACE O SKUTEČNOSTECH, KTERÉ NASTALY AŽ PO ROZVAHOVÉM DNI A JSOU VÝZNAMNÉ PRO NAPLNĚNÍ ÚČELU ZPRÁVY

Po rozvahovém dni nenastaly finanční a nefinanční informace, které by byly významné pro naplnění účelu výroční zprávy.

#### INFORMACE O PŘEDPOKLÁDANÉM VÝVOJI ČINNOSTI FONDU

Fond v roce 2023 nepředpokládá změny své investiční politiky. Hlavním úkolem Fondu je investovat shromážděný kapitál v souladu s investiční strategií, limity a výnosovými očekávaními podílníků a vytvořit tak předpoklady pro dlouhodobě stabilní výnosy Fondu a růst objemu jeho majetku.

#### INFORMACE O RIZICÍCH VYPLÝVAJÍCÍCH Z POUŽITÍ INVESTIČNÍCH INSTRUMENTŮ A O CÍLECH A METODÁCH JEJICH ŘÍZENÍ

Cílem řízení rizik Fondu je minimalizace rizik souvisejících s činností Fondu při dodržení investiční strategie Fondu.

Za účelem hodnocení rizik spojených s technikami a nástroji k efektivnímu obhospodařování Fondu byly zvoleny metody identifikující jednotlivá podstatná rizika, kterými jsou:

- Tržní riziko (úrokové, měnové, akciové a komoditní) – investiční společnost řídí toto riziko monitorováním a dodržováním kvantitativních limitů a využitím derivátů.
- Úvěrové riziko - toto riziko investiční společnost minimalizuje zejména výběrem protistran dosahujících určitou úroveň ratingu, nastavením objemových limitů na pohledávky vůči jednotlivým protistranám, diverzifikací a vhodnými smluvními ujednáními.
- Riziko vypořádání - tato rizika jsou minimalizována zejména výběrem kredibilních protistran, vypořádáváním transakcí s investičními nástroji v rámci spolehlivých vypořádacích systémů a v případě transakcí s nemovitostními aktivy ošetřením kvalitními právními instituty.
- Riziko likvidity – investiční společnost řídí toto riziko udržováním minimálního objemu likvidních prostředků ve Fondu a dalšími opatřeními v souladu s obecně závaznými právními předpisy.
- Riziko související s investičním zaměřením Fondu na určité průmyslové odvětví, státy či regiony, jiné části trhu nebo určité druhy aktiv - toto systematické riziko je řešeno diverzifikací, tj. rozložením investic.

## VÝROČNÍ ZPRÁVA

### ZA ROK 2022

- f) Riziko ztráty majetku svěřeného do úschovy nebo jiného opatrování - majetek Fondu je svěřen do úschovy nebo, pokud to povaha věcí vylučuje, jiného opatrování depozitáři Fondu, kterým je renomovaná banka.
- g) Riziko operační, které spočívá ve ztrátě vlivem nedostatků či selhání vnitřních procesů nebo lidského faktoru anebo vlivem vnějších událostí - toto riziko je omezováno udržováním odpovídajícího řídicího a kontrolního systému investiční společnosti.

Metody řízení rizik jsou popsány v účetní závěrce Fondů, která je součástí této výroční zprávy.

### INFORMACE O AKTIVITÁCH V OBLASTI VÝZKUMU A VÝVOJE

Fond nevyvinul během rozhodného období žádné aktivity v oblasti výzkumu a vývoje.

### INFORMACE O AKTIVITÁCH V OBLASTI OCHRANY ŽIVOTNÍHO PROSTŘEDÍ A PRACOVNĚPRÁVNÍCH VZTAZÍCH

Fond nevyvinul během rozhodného období žádné aktivity v oblasti ochrany životního prostředí a pracovněprávních vztahů.

### INFORMACE O AKTIVITÁCH V OBLASTI ZODPOVĚDNÉHO INVESTOVÁNÍ DLE NAŘÍZENÍ SFDR

Podkladové investice tohoto finančního produktu nezohledňují kritéria EU pro environmentálně udržitelné hospodářské činnosti.

Obhospodařovatel při obhospodařování Fondu zohlednil hlavní nepříznivé dopady investičních rozhodnutí na faktory udržitelnosti, jak jsou popsány v nařízení Evropského parlamentu a Rady (EU) 2019/2088 ze dne 27. listopadu 2019 o zveřejňování informací o udržitelnosti v odvětví finančních služeb (SFDR) prostřednictvím obecné Politiky vyloučení a Politiky hlasování na základě zmocnění a zapojení., více na na adrese <https://www.csobam.cz/portal/udrizitelnost>.

Hlavními nepříznivými dopady na udržitelnost, které byly zohledněny v rámci obecné Politiky vyloučení, byly vystavení kontroverzním zbraním ("ukazatel 14"), vystavení společnostem působícím v odvětví fosilních paliv ("ukazatel 4") a porušování zásad iniciativy OSN Global Compact nebo pokynů Organizace pro hospodářskou spolupráci a rozvoj (OECD) pro nadnárodní podniky (dále jen "ukazatel 10").

Hlavními nepříznivými dopady na udržitelnost, které byly zohledněny prostřednictvím Politiky hlasování a zapojení v zastoupení skupiny KBC Asset Management, byly emise skleníkových plynů ("ukazatel 1"), uhlíková stopa ("ukazatel 2"), intenzita skleníkových plynů společností, do nichž bylo investováno ("ukazatel 3"), expozice společnostem zabývajícím se fosilními palivy ("ukazatel 4") a genderová rozmanitost ve správní radě ("ukazatel 13").

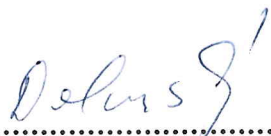
### INFORMACE O TOM, ZDA ÚČETNÍ JEDNOTKA MÁ ORGANIZAČNÍ SLOŽKU PODNIKU V ZAHRANIČÍ

Fond nemá organizační složku podniku v zahraničí.

V Praze dne 18. dubna 2023



Ing. Nicole Krajčovičová  
předsedkyně představenstva  
ČSOB Asset management, a.s.,  
investiční společnost



Bc. Petr Dolanský  
člen představenstva  
ČSOB Asset management, a.s.,  
investiční společnost

## Zpráva nezávislého auditora

účastníkům fondu ČSOB Private Banking Wealth Office II., ČSOB Asset Management, a.s., investiční společnost, otevřený podílový fond

---

### Náš výrok

Podle našeho názoru účetní závěrka podává věrný a poctivý obraz finanční pozice fondu ČSOB Private Banking Wealth Office II., ČSOB Asset Management, a.s., investiční společnost, otevřený podílový fond, se sídlem Radlická 333/150, Praha 5 („Fond“) k 31. prosinci 2022 a jeho finanční výkonnosti za rok končící 31. prosince 2022 v souladu s českými účetními předpisy.

### Předmět auditu

Účetní závěrka Fondu se skládá z:

- rozvahy k 31. prosinci 2022,
- výkazu zisku a ztráty za rok končící 31. prosince 2022, a
- přílohy účetní závěrky, která obsahuje podstatné účetní metody a další vysvětlující informace.

---

### Základ pro výrok

Audit jsme provedli v souladu se zákonem o auditorech a auditorskými standardy Komory auditorů České republiky, kterými jsou Mezinárodní standardy auditu doplněné a upravené souvisejícími aplikačními doložkami (společně „auditorské předpisy“). Naše odpovědnost stanovená těmito předpisy je podrobněji popsána v oddílu Odpovědnost auditora za audit účetní závěrky.

Domníváme se, že důkazní informace, které jsme shromáždili, poskytují dostatečný a vhodný základ pro vyjádření našeho výroku.

### Nezávislost

V souladu s Mezinárodním etickým kodexem pro auditory a účetní odborníky (včetně Mezinárodních standardů nezávislosti) vydaným Radou pro mezinárodní etické standardy účetních („kodex IESBA“) a přijatým Komorou auditorů České republiky a se zákonem o auditorech jsme na Fondu nezávislí a splnili jsme i další etické povinnosti vyplývající z kodexu IESBA a ze zákona o auditorech.

---

### Ostatní informace

Za ostatní informace odpovídá statutární orgán společnosti ČSOB Asset Management, a.s., investiční společnost. Jak je definováno v § 2 písm. b) zákona o auditorech, ostatními informacemi jsou informace uvedené ve výroční zprávě mimo účetní závěrku a naši zprávu auditora.

Náš výrok k účetní závěrce se k ostatním informacím nevztahuje. Přesto je součástí našich povinností souvisejících s auditem účetní závěrky seznámení se s ostatními informacemi a posouzení, zda ostatní informace nejsou ve významném nesouladu s účetní závěrkou či s našimi znalostmi o Fondu získanými během auditu nebo zda se jinak tyto informace nejeví jako významně nesprávné. Také jsme posoudili, zda ostatní informace byly ve všech významných ohledech vypracovány v souladu s příslušnými právními předpisy. Tímto posouzením se rozumí, zda ostatní informace splňují požadavky právních předpisů na formální náležitosti i na postup vypracování ostatních informací v kontextu významnosti.



Na základě provedených postupů v průběhu našeho auditu, do míry, již dokážeme posoudit, jsou dle našeho názoru:

- ostatní informace, které popisují skutečnosti, jež jsou též předmětem zobrazení v účetní závěrce, ve všech významných ohledech v souladu s účetní závěrkou a
- ostatní informace vypracované v souladu s právními předpisy.

Dále jsme povinni uvést, zda na základě poznatků a povědomí o Fondu a o prostředí, v němž působí, k nimž jsme dospěli při provádění auditu, ostatní informace neobsahují významné nesprávnosti. Žádnou významnou nesprávnost jsme nezjistili.

---

### Odovědnost statutárního orgánu společnosti ČSOB Asset Management, a.s., investiční společnost za účetní závěrku

Statutární orgán společnosti ČSOB Asset Management, a.s., investiční společnost odpovídá za sestavení účetní závěrky podávající věrný a poctivý obraz v souladu s českými účetními předpisy, a za takový vnitřní kontrolní systém, který považuje za nezbytný pro sestavení účetní závěrky tak, aby neobsahovala významné nesprávnosti způsobené podvodem nebo chybou.

Při sestavování účetní závěrky je statutární orgán společnosti ČSOB Asset Management, a.s., investiční společnost povinen posoudit, zda je Fond schopen nepřetržitě trvat, a pokud je to relevantní, popsat v příloze účetní závěrky záležitosti týkající se jeho nepřetržitého trvání a použití předpokladu nepřetržitého trvání při sestavení účetní závěrky, s výjimkou případů, kdy statutární orgán společnosti ČSOB Asset Management, a.s., investiční společnost plánuje zrušení Fondu nebo ukončení jeho činnosti, resp. kdy nemá jinou reálnou možnost než tak učinit.

---

### Odovědnost auditora za audit účetní závěrky

Naším cílem je získat přiměřenou jistotu, že účetní závěrka jako celek neobsahuje významnou nesprávnost způsobenou podvodem nebo chybou a vydat zprávu auditora obsahující náš výrok. Přiměřená míra jistoty je velká míra jistoty, nicméně není zárukou, že audit provedený v souladu s auditorskými předpisy ve všech případech v účetní závěrce odhalí případnou existující významnou nesprávnost. Nesprávnosti mohou vzniknout v důsledku podvodů nebo chyb a považují se za významné, pokud lze reálně předpokládat, že by jednotlivě nebo v souhrnu mohly ovlivnit ekonomická rozhodnutí, která uživatelé účetní závěrky na jejím základě přijmou.

Při provádění auditu v souladu s auditorskými předpisy je naší povinností uplatňovat během celého auditu odborný úsudek a zachovávat profesní skepticismus. Dále je naší povinností:

- Identifikovat a vyhodnotit rizika významné nesprávnosti účetní závěrky způsobené podvodem nebo chybou, navrhnout a provést auditorské postupy reagující na tato rizika a získat dostatečné a vhodné důkazní informace, abychom na jejich základě mohli vyjádřit výrok. Riziko, že neodhalíme významnou nesprávnost, k níž došlo v důsledku podvodu, je větší než riziko neodhalení významné nesprávnosti způsobené chybou, protože součástí podvodu mohou být tajné dohody, falšování, úmyslná opomenutí, nepravdivá prohlášení nebo obcházení vnitřních kontrol.
- Seznámit se s vnitřním kontrolním systémem společnosti ČSOB Asset Management, a.s., investiční společnost relevantním pro audit v takovém rozsahu, abychom mohli navrhnout auditorské postupy vhodné s ohledem na dané okolnosti, nikoli abychom mohli vyjádřit názor na účinnost jeho vnitřního kontrolního systému.
- Posoudit vhodnost použitých účetních pravidel, přiměřenost provedených účetních odhadů a informace, které v této souvislosti statutární orgán společnosti ČSOB Asset Management, a.s., investiční společnost uvedl v příloze účetní závěrky.

- Posoudit vhodnost použití předpokladu nepřetržitého trvání při sestavení účetní závěrky statutárním orgánem společnosti ČSOB Asset Management, a.s., investiční společnost, a to, zda s ohledem na shromážděné důkazní informace existuje významná nejistota vyplývající z událostí nebo podmínek, které mohou významně zpochybnit schopnost Fondu trvat nepřetržitě. Jestliže dojdeme k závěru, že taková významná nejistota existuje, je naší povinností upozornit v naší zprávě na informace uvedené v této souvislosti v příloze účetní závěrky, a pokud tyto informace nejsou dostatečné, vyjádřit modifikovaný výrok. Naše závěry týkající se schopnosti Fondu trvat nepřetržitě vycházejí z důkazních informací, které jsme získali do data naší zprávy. Nicméně budoucí události nebo podmínky mohou vést k tomu, že Fond ztratí schopnost trvat nepřetržitě.
- Vyhodnotit celkovou prezentaci, členění a obsah účetní závěrky, včetně přílohy, a dále to, zda účetní závěrka zobrazuje podkladové transakce a události způsobem, který vede k věrnému zobrazení.

Naší povinností je informovat statutární orgán společnosti ČSOB Asset Management, a.s., investiční společnost mimo jiné o plánovaném rozsahu a načasování auditu a o významných zjištěních, která jsme v jeho průběhu učinili, včetně zjištěných významných nedostatků ve vnitřním kontrolním systému.

18. dubna 2023

PricewaterhouseCoopers Audit, s.r.o.  
zastoupená partnerem



Ing. Marek Richter  
statutární auditor, evidenční č. 1800

***ČSOB Private Banking Wealth Office II., ČSOB Asset Management, a.s., investiční společnost, otevřený podílový fond***

Účetní závěrka

31. prosinec 2022

Investiční fond: ČSOB Private Banking Wealth Office II., ČSOB Asset Management, a.s., investiční společnost,  
Investiční společnost: ČSOB Asset Management, a.s., investiční společnost  
Sídlo: Radlická 333/150, 150 57 Praha 5  
IČO: 25677888  
Předmět podnikání: investiční fond  
Okamžik sestavení účetní závěrky: 18. dubna 2023

## ROZVAHA

k 31. prosinci 2022

tis. Kč	Bod	31.12.2022	31.12.2021	
<b>AKTIVA</b>				
3	Pohledávky za bankami a družstevními záložnami	4	218 097	891 569
	<i>v tom: a) splatné na požádání</i>		118 011	141 662
	<i>b) ostatní pohledávky</i>		100 086	749 907
5	Dluhové cenné papíry	5	1 776 720	1 515 180
	<i>v tom: a) vydané vládními institucemi</i>		526 582	344 496
	<i>b) vydané ostatními osobami</i>		1 250 138	1 170 684
6	Akcíe, podílové listy a ostatní podíly	6	2 916 778	3 347 327
11	Ostatní aktiva	7	126 474	58 454
13	Náklady a příjmy příštích období	8	938	916
<b>Aktiva celkem</b>			<b>5 039 007</b>	<b>5 813 446</b>

tis. Kč	Bod	31.12.2022	31.12.2021	
<b>PASIVA</b>				
1	Závazky vůči bankám a družstevním záložnám	9	73 367	47 777
	<i>v tom: a) splatné na požádání</i>		0	0
	<i>b) ostatní závazky</i>		73 367	47 777
4	Ostatní pasiva	10	102	3 254
5	Výnosy a výdaje příštích období	11	2 348	2 778
<b>Cizí zdroje celkem</b>			<b>75 817</b>	<b>53 809</b>
9	Emisní ážio	12	329 550	355 308
12	Kapitálové fondy	12	4 623 351	5 073 885
14	Nerozdělený zisk nebo neuhrazená ztráta z předchozích období	13	330 443	180 374
15	Zisk nebo ztráta za účetní období		-320 154	150 070
<b>Vlastní kapitál celkem</b>			<b>4 963 190</b>	<b>5 759 637</b>
<b>Pasiva celkem</b>			<b>5 039 007</b>	<b>5 813 446</b>

Investiční fond: ČSOB Private Banking Wealth Office II., ČSOB Asset Management, a.s., investiční společnost,  
Investiční společnost: ČSOB Asset Management, a.s., investiční společnost  
Sídlo: Radlická 333/150, 150 57 Praha 5  
IČO: 25677888  
Předmět podnikání: investiční fond  
Okamžik sestavení účetní závěrky: 18. dubna 2023

## PODROZVAHOVÉ POLOŽKY

k 31. prosinci 2021

tis. Kč	Bod	31.12.2022	31.12.2021	
<b>Podrozvahová aktiva</b>				
4	Pohledávky z pevných termínových operací	14	2 193 623	2 801 674
8	Hodnoty předané k obhospodařování	15	4 963 191	5 759 637
<b>Podrozvahová pasiva</b>				
10	Přijaté zástavy a zajištění	5	99 872	749 357
12	Závazky z pevných termínových operací	14	2 087 938	2 727 995

## VÝKAZ ZISKU A ZTRÁTY

k 31. prosinci 2022

tis. Kč	Bod	2022	2021	
1	Výnosy z úroků a podobné výnosy	16	88 440	23 703
	<i>z toho: úroky z dluhových cenných papírů</i>		66 590	17 931
2	Náklady na úroky a podobné náklady	16	978	815
	<i>z toho: úroky z dluhových cenných papírů</i>		0	0
3	Výnosy z akcií a podílů	17	6 630	3 658
4	Výnosy z poplatků a provizí	18	2 539	1 308
5	Náklady na poplatky a provize	18	2 618	1 797
6	Zisk nebo ztráta z finančních operací	19	-383 004	160 318
9	Správní náklady	20	29 816	27 886
19	Zisk nebo ztráta za účetní období z běžné činnosti před zdaněním		<b>-318 807</b>	<b>158 489</b>
23	Daň z příjmů	22	1 347	8 419
<b>24</b>	<b>Zisk nebo ztráta za účetní období po zdanění</b>		<b>-320 154</b>	<b>150 070</b>

# ČSOB Private Banking Wealth Office II., ČSOB Asset Management, a.s., investiční společnost, otevřený podílový fond

Příloha v účetní závěrce

Datum sestavení: 18. dubna 2023

## 1. OBECNÉ INFORMACE

### (a) Založení a charakteristika Fondu

ČSOB Private Banking Wealth Office II., ČSOB Asset Management, a.s., investiční společnost, otevřený podílový fond (dále jen „Fond“) vznikl dne 1. června 2018 zápisem do seznamu podílových fondů vedeného Českou národní bankou. Fond je otevřeným podílovým fondem, který nemá právní osobnost a je založen na dobu neurčitou. Fond započal svou ekonomickou činnost od 1. července 2018.

Fond je obhospodařován společností ČSOB Asset Management, a.s., investiční společností, a.s., IČ: 25677888 se sídlem Radlická 333/150, Radlice, 150 57 Praha 5 (dále jen „Společnost“) jako otevřený podílový fond, který není samostatnou právnickou osobou. Společnost je součástí skupiny KBC (sídlem Havenlaan 2, 1080 Brussel, Belgie). Konečnou mateřskou společností je KBC Group N.V.

#### *Informace o obhospodařovateli*

Fond je obhospodařován Společností, která je dle zákona č. 240/2013 Sb., o investičních společnostech a investičních fondech (dále jen „Zákon“ nebo „ZISIF“) zodpovědná za obhospodařování majetku ve Fondu. Obhospodařováním majetku se rozumí správa majetku a nakládání s ním, včetně investování na účet tohoto fondu, a řízení rizik spojených s tímto investováním.

Společnost je investiční společností ve smyslu platných zákonů a vystupuje jako právnická osoba, která shromažďuje peněžní prostředky právnických a fyzických osob za účelem jejich použití na účasti na podnikání (kolektivní investování).

#### *Informace o depozitáři a auditorovi*

Depozitářem Fondu je společnost Československá obchodní banka, a. s., IČ: 00001350 se sídlem Radlická 333/150, 150 57 Praha 5 (dále jen „Depozitář“ nebo „ČSOB“). Depozitářem Fondu je osoba, která je na základě depozitářské smlouvy oprávněna mít v opatrování majetek Fondu, zřídit a vést peněžní účty a evidovat pohyb veškerých peněžních prostředků náležících do majetku Fondu a evidovat a kontrolovat stav jiného majetku Fondu.

Audit fondu zajišťuje společnost PricewaterhouseCoopers Audit, s.r.o., IČ: 40765521, sídlem Hvězdova 1734/2c, Nusle, 140 00 Praha 4.

# ČSOB Private Banking Wealth Office II., ČSOB Asset Management, a.s., investiční společnost, otevřený podílový fond

Příloha v účetní závěrce

Datum sestavení: 18. dubna 2023

## ***Investiční strategie***

Peněžní prostředky shromážděné vydáváním podílových listů investiční společnost používá ke koupi investičních nástrojů, včetně zahraničních, nebo je ukládá na účty u bank vedené pro Fond. Investiční cenné papíry mohou být denominovány v CZK nebo v jiné měně.

Investiční strategií Fondu je alokovat peněžní prostředky shromážděné vydáváním podílových listů zejména do dluhopisových, akciových a jiných instrumentů s tím, že tyto investice mohou být realizovány přímou pozicí nebo skrze cenné papíry nebo zaknihované cenné papíry vydávané fondem kolektivního investování nebo srovnatelným zahraničním fondem, s důrazem na fondy ze skupiny ČSOB/KBC. Akcie a obdobné investiční nástroje mohou tvořit maximálně 40% majetku Fondu. O změně investiční strategie rozhoduje představenstvo investiční společnosti.

Cílem investiční strategie Fondu je vhodným výběrem investic a jejich strukturou dosahovat zisku – Fond je kapitalizačním fondem.

Žádné záruky třetích stran nejsou při investicích Fondu poskytovány. Fond nezamýšlí sledovat určitý index nebo ukazatel (benchmark). Fond je aktivně spravován bez návaznosti na referenční hodnotu.

Investiční politika fondu zohledňuje určité sociální, etické a environmentální aspekty, podle nichž jsou emitenti investičních nástrojů hodnoceni.

## ***Informace o regulaci a konsolidujících účetních jednotkách***

Fond podléhá regulačním požadavkům zákona č. 240/2013 Sb., o investičních společnostech a investičních fondech (dále jen „ZISIF“). Ve smyslu ZISIF je Fond speciálním fondem cenných papírů. Podle klasifikace AKAT se jedná o smíšený fond. Fond byl zřízen na dobu neurčitou, není součástí žádného konsolidačního celku, ani nemá žádné zaměstnance.

## ***Informace o cenných papírech vydávaných fondem***

Podílové listy Fondu jsou zaknihované cenné papíry vydávané na jméno a nejsou přijaty k obchodování ani na regulovaném trhu ani v mnohostranném obchodním systému. Jmenovitá hodnota podílového listu činí 1 Kč.

Třída: Kapitalizační

ISIN: 770000001116

Realizovaný výsledek z hospodaření Fondu není vyplácen podílníkům, ale je reinvestován.

## **(b) Statut Fondu, odměna za obhospodařování, administraci a odměna depozitáři**

Základním dokumentem Fondu je statut, který upravuje vzájemná práva a povinnosti mezi podílníky Fondu a Společností, obsahuje investiční strategii Fondu, popis rizik spojených s investováním Fondu a další údaje nezbytné pro investory k zasvěcenému posouzení investice, zpracované formou srozumitelnou běžnému investorovi. Statut Fondu vydává a aktualizuje jeho obhospodařovatel. Peněžní prostředky ve Fondu jsou shromažďovány vydáváním podílových listů Fondu. Takto získané prostředky jsou obhospodařovány Společností.

Výše úplaty za obhospodařování majetku Fondu se skládá z maximálně 0,7 % z průměrné roční hodnoty fondového kapitálu a je hrazena Společností z majetku Fondu. Průměrná roční hodnota fondového kapitálu se vypočte jako prostý aritmetický průměr hodnot fondového kapitálu ke každému ultimu měsíce. V pasivech Fondu se zohlední časové rozlišení běžných nákladů, zejména poplatky uvedené ve statutu, například úplata za obhospodařování, administraci, výkon činnosti depozitáře, audit a očekávaná daňová povinnost ke dni výpočtu aktuální hodnoty, apod.

Veškeré další náklady související s obhospodařováním Fondu, které nejsou vyjmenované ve statutu Fondu, jsou zahrnuty v úplatě za obhospodařování.

# ČSOB Private Banking Wealth Office II., ČSOB Asset Management, a.s., investiční společnost, otevřený podílový fond

Příloha v účetní závěrce

Datum sestavení: 18. dubna 2023

Úplata za výkon činnosti depozitáře se stanoví na základě hodnoty fondového kapitálu obhospodařovaného Fondu vykázané investiční společností v měsíční rozvaze k poslednímu kalendářnímu dni v daném měsíci a vypočte se jako měsíční poměrná část smluvně sjednané roční sazby, která může činit maximálně 0,05 % hodnoty fondového kapitálu Fondu. V úplatě je zahrnuta případná daň z přidané hodnoty. Konkrétní výše úplaty je uvedena ve smlouvě o výkonu činnosti depozitáře.

## (c) Představenstvo a dozorčí rada Společnosti

	<b>Funkce</b>	<b>Jméno</b>
<b>Představenstvo</b>	předseda	NICOLE KRAJČOVIČOVÁ
	člen	PETR DOLANSKÝ
	člen	MAREK FÉR
<b>Dozorčí rada</b>	předseda	JOHAN MARCEL R LEMA
	člen	MICHAL BABICKÝ
	člen	JIŘÍ VÉVODA

## (d) Změny v obchodním rejstříku

V průběhu běžného účetního období nedošlo k žádným změnám ve složení představenstva a dozorčí rady Společnosti.

## (e) Organizační struktura

Nejvyšším orgánem Společnosti je valná hromada. Působnost valné hromady je vymezena právními předpisy a stanovami Společnosti v platném znění.

Dozorčí rada Společnosti je orgánem Společnosti, který zajišťuje vnitřní kontrolu hospodaření Společnosti i její další činnosti. V tomto směru plní zejména úkoly vymezené zákonem o obchodních korporacích („Zákon č. 90/2012 Sb., o obchodních společnostech a družstvech“) a stanovami Společnosti v platných zněních.

Představenstvo je statutárním orgánem Společnosti, který řídí činnost Společnosti a jedná jejím jménem. Představenstvo zabezpečuje obchodní vedení Společnosti, což zahrnuje mimo jiné povinnosti stanovené zákonem o obchodních korporacích, občanským zákoníkem a stanovami Společnosti v platných zněních.

Liniový manažer je přímo podřízený a za svou činnost odpovědný Členu Představenstva, pokud směrnice Organizační řád nebo jiný vnitřní předpis nestanoví něco jiného.

Organizační struktura Společnosti je tvořena vnitřními organizačními jednotkami - odděleními. Oddělení jsou zřizována za účelem soustředění výkonu odborných činností a agend, z hlediska jejich věcné náplně stejnorodých, relativně samostatných a převážně opakovaně vykonávaných v rámci Společnosti.



# ČSOB Private Banking Wealth Office II., ČSOB Asset Management, a.s., investiční společnost, otevřený podílový fond

Příloha v účetní závěrce

Datum sestavení: 18. dubna 2023

## (f) Východiska pro přípravu účetní závěrky

Účetní závěrka byla připravena na základě účetnictví vedeného v souladu se:

- zákonem o účetnictví č. 563/1991 Sb., v platném znění
- vyhláškou č. 501/2002 Sb. vydanou Ministerstvem financí,
- Českými účetními standardy pro finanční instituce vydanými Ministerstvem financí.

Tato účetní závěrka je připravena v souladu s vyhláškou č. 501/2002 vydanou Ministerstvem financí, kterou se stanoví uspořádání a označování položek účetní závěrky a obsahové vymezení položek této závěrky. Zároveň tato vyhláška v §4a, odst. 1 stanovuje, aby účetní jednotka od 1.1.2021 pro účely vykazování finančních nástrojů, jejich oceňování a uvádění informací o nich v příloze v účetní závěrce postupovala podle mezinárodních účetních standardů upravených přímo použitelnými předpisy Evropské unie o uplatňování mezinárodních účetních standardů (dále jen "mezinárodní účetní standard" nebo „IFRS“).

Účetní závěrka byla zpracována na principech časového rozlišení nákladů a výnosů a historických cen s výjimkou vybraných finančních nástrojů oceňovaných reálnou hodnotou.

Účetní závěrka vychází z předpokladu, že účetní jednotka bude nepřetržitě pokračovat ve své činnosti a že u ní nenastává žádná skutečnost, která by ji omezovala nebo ji zabraňovala v této činnosti pokračovat i v dohledné budoucnosti.

Rozvahový den účetní závěrky je 31. prosinec 2022. Běžné účetní období je od 1. 1. 2022 do 31. 12. 2022. Minulé účetní období je od 1. 1. 2021 do 31. 12. 2021.

Všechny uvedené údaje jsou v tisících Kč (tis. Kč), není-li uvedeno jinak. Tato účetní závěrka je vyhotovena jako nekonsolidovaná. Všechna záporná čísla / ztráty jsou v příloze uvedeny se znamínkem mínus.

# ČSOB Private Banking Wealth Office II., ČSOB Asset Management, a.s., investiční společnost, otevřený podílový fond

Příloha v účetní závěrce

Datum sestavení: 18. dubna 2023

## 2. PODSTATNÉ ÚČETNÍ METODY A PRAVIDLA PRO SESTAVENÍ ÚČETNÍ ZÁVĚRKY

Podstatné účetní metody a pravidla použitá při sestavování této účetní závěrky jsou uvedena níže.

### (a) Den uskutečnění účetního případu

V závislosti na typu transakce je okamžikem uskutečnění účetního případu zejména:

- den výplaty nebo převzetí oběživa,
- den nákupu nebo prodeje valut, deviz, popř. cenných papírů,
- den provedení platby,
- den připsání (valuty) prostředků podle výpisu z účtu,
- den sjednání a den vypořádání spotových obchodů, tj. nákup nebo prodej finančních nástrojů nebo komodit s takovým termínem dodání, kdy období od sjednání obchodu do jeho vypořádání není delší než 2 dny,
- den sjednání a den vypořádání obchodů s deriváty.

Fond účtuje o obchodech s cennými papíry, které vyžadují dodání během časového limitu stanoveného předpisem nebo zvyklostmi trhu v okamžiku uzavření smlouvy (tzv. trade date).

Spotové obchody (tj. účetní případy nákupu a prodeje finančních aktiv s obvyklým termínem dodání) se vykazují přímo v příslušné položce aktiv nebo pasiv. Spotovými operacemi se rozumí operace nákupu a prodeje finančních aktiv s obvyklým termínem dodání. Operace s delším, než obvyklým termínem dodání jsou účtovány jako finanční deriváty.

V ostatních případech se jedná o derivát nebo měnovou spotovou transakci, o kterých se účtuje od dne uzavření smlouvy do dne vypořádání v hodnotě podkladového instrumentu na podrozvahových a v reálné hodnotě na rozvahových účtech.

V případě obchodů s podílovými listy fondů nekotovaných na burze Fond účtuje o prodeji a nákupu v okamžiku jejich vypořádání (tzv. settlement date).

### (b) Finanční aktiva a finanční závazky

#### (i) Zaúčtování a prvotní ocenění

IFRS umožňují při prvotním uznání účtovat finanční nástroje v den sjednání obchodu („trade date“) nebo v den vypořádání obchodu. Účetní jednotka smí používat stejnou metodu konzistentně pro nákupy a prodeje finančních nástrojů klasifikovaných ve stejné kategorii oceňování. Veškeré nákupy a prodeje finančních aktiv, které vyžadují dodání v časovém rámci stanoveném regulací nebo tržní konvencí (koupě s obvyklým termínem dodání), jsou zaúčtovány v den sjednání obchodu, tj. v den, kdy se Fond zaváže k nákupu nebo prodeji finančního aktiva. Všechny ostatní nákupy se vykazují, jakmile dojde k vypořádání obchodů.

V případě Fondu jsou ke dni sjednání obchodu účtovány obchody s dluhopisy, s nástroji peněžního trhu, s deriváty a akciemi. Pro obchody s nekotovanými investičními fondy je použita cena platná v den vypořádání. Jelikož objednávky fondů jsou uskutečňovány v trade date, není v daný okamžik známá cena platná pro den vypořádání.

# ČSOB Private Banking Wealth Office II., ČSOB Asset Management, a.s., investiční společnost, otevřený podílový fond

Příloha v účetní závěrce

Datum sestavení: 18. dubna 2023

Finanční aktivum nebo finanční závazek je prvotně oceněno v reálné hodnotě, která je upravena o transakční náklady. Tato úprava o transakční náklady neplatí pro finanční nástroje oceňované reálnou hodnotou do zisku nebo ztráty (FVTPL). Transakční náklady jsou přírůstkové náklady, které přímo souvisejí s nabytím, vydáním nebo pozbytím finančního aktiva nebo závazku. Přírůstkový náklad je takový náklad, který by nevznikl, pokud by účetní jednotka nenabyla, nepozbyla nebo neemitovala finanční nástroj. Transakční náklady zahrnují poplatky a provize obchodním zástupcům, poradcům, makléřům a prodejcem, dále odvoody regulačním orgánům a burzám, převodové daně a jiné poplatky. Transakční náklady naopak nezahrnují prémie nebo diskonty, náklady na financování, interní správní náklady nebo náklady na držbu.

Nejlepším důkazem reálné hodnoty finančního nástroje při prvotním zaúčtování je obvykle transakční cena (tj. reálná hodnota poskytnutého nebo přijatého protiplnění).

Pokud účetní jednotka určí, že reálná hodnota při počátečním zaúčtování se liší od transakční ceny a reálná hodnota není podložena ani kotovanou cenou na aktivním trhu pro identické aktivum nebo závazek ani není stanovena na základě valuační techniky, pro kterou nepozorovatelné vstupy jsou považovány za nevýznamné ve vztahu k ocenění, pak finanční nástroj je na počátku oceněn v reálné hodnotě a následně rozdíl mezi reálnou hodnotou na počátku a transakční cenou je postupně časově rozlišován do výkazu zisku a ztráty po dobu životnosti instrumentu. Toto časové rozlišení je maximálně po dobu, po kterou je dané ocenění plně podpořeno pozorovatelnými tržními údaji nebo transakce je ukončena.

## (ii) Klasifikace

### Finanční aktiva

Při prvotním zaúčtování je finanční aktivum klasifikováno jako oceňované:

- naběhlou hodnotou (AC),
- reálnou hodnotou proti účtům vlastního kapitálu (FVOCI),
- reálnou hodnotou do zisku nebo ztráty (FVTPL).

Finanční aktivum je oceněno v naběhlé hodnotě (AC), pokud splní obě z následujících podmínek a zároveň není určené jako oceňované reálnou hodnotou do zisku nebo ztráty (FVTPL):

- aktivum je drženo v rámci obchodního modelu, jehož cílem je držet finanční aktiva za účelem získání smluvních peněžních toků,
- smluvní podmínky finančního aktiva stanoví konkrétní datумы peněžních toků tvořených výlučně splátkami jistiny a úroků z nesplacené částky jistiny (tzv. „SPPI test“).

Dluhový nástroj je oceněn reálnou hodnotou proti účtům vlastního kapitálu (FVOCI), pouze pokud splní obě z následujících podmínek a zároveň není určené jako oceňované reálnou hodnotou do zisku nebo ztráty:

- aktivum je drženo v rámci obchodního modelu, jehož cíle je dosaženo jak inkasem smluvních peněžních toků, tak prodejem finančních aktiv,
- smluvní podmínky finančního aktiva stanoví konkrétní datумы peněžních toků tvořených výlučně splátkami jistiny a úroků z nesplacené částky jistiny (tzv. „SPPI test“).

Při prvotním zaúčtování majetkového cenného papíru, který není určen k obchodování („held for trading“) může účetní jednotka neodvolatelně určit, že bude vykazovat následné změny v reálné hodnotě proti účtům vlastního kapitálu (FVOCI). Tato volba může být provedena a aplikována na úrovni dané investice.

# ČSOB Private Banking Wealth Office II., ČSOB Asset Management, a.s., investiční společnost, otevřený podílový fond

Příloha v účetní závěrce

Datum sestavení: 18. dubna 2023

Všechna ostatní finanční aktiva jsou oceňována reálnou hodnotou do zisku nebo ztráty (FVTPL). Finanční aktiva, která jsou určena k obchodování („held for trading“) a finanční aktiva, jejichž výkonnost je hodnocena na základě reálné hodnoty, jsou oceňována ve FVTPL, protože daná finanční aktiva nejsou držena za účelem získání smluvních peněžních toků ani držena za účelem dosažení cíle, jak inkasem smluvních peněžních toků, tak prodejem finančních aktiv.

Kromě toho, při prvotním zaúčtování, účetní jednotka může neodvolatelně zařadit finanční aktivum, které jinak splňuje požadavky, aby bylo oceňováno v AC nebo FVOCI, jako oceňované ve FVTPL, pokud je tím vyloučen nebo významně omezen oceňovací nebo účetní nesoulad, který by jinak nastal.

## Vyhodnocení obchodního modelu

Obchodní model účetní jednotky je stanoven na úrovni, která odráží způsob společného řízení skupin finančních aktiv za účelem dosažení určitého obchodního cíle. Tato podmínka tudíž nepředstavuje přístup ke klasifikaci podle nástrojů jednotlivě, ale je stanovena na vyšší úrovni agregace. Účetní jednotka bere do úvahy všechny relevantní informace a důkazy, které jsou k dispozici k datu posuzování. Tyto relevantní informace a důkazy zahrnují mimo jiné následující:

- stanovené metody a cíle pro portfolio a přístup k těmto metodám v praxi. Tj. zejména zda strategie účetní jednotky se zaměřuje na výnos ze smluvního úroku, udržování profilu úrokové sazby, shodu durace finančních aktiv s durací závazků, které slouží jako zdroj financování těchto finančních aktiv nebo realizaci peněžních toků prodejem aktiv;
- jak je hodnocena výkonnost obchodního modelu a finančních aktiv držených v rámci tohoto obchodního modelu a jak je daná výkonnost předkládána klíčovému vedení účetní jednotky;
- rizika, která ovlivňují výkonnost obchodního modelu a finančních aktiv držených v rámci tohoto obchodního modelu a zejména způsob, jakým jsou tato rizika řízena;
- jak jsou odměňováni manažeři a vedoucí účetní jednotky, např. zda odměny jsou založeny na reálné hodnotě řízených aktiv nebo na inkasovaných smluvních peněžních tocích;
- četnost, objem a načasování prodejů v předchozích obdobích, důvody pro dané prodeje a jejich očekávání v budoucnu. Nicméně informace o prodejkách nejsou vyhodnocovány izolovaně, ale jako součást celkového vyhodnocení, jak cíle stanovené účetní jednotkou pro řízení finančních aktiv jsou dosahovány a jak peněžní toky jsou realizovány.

Společnost vyhodnotila, že na portfolio Fondu aplikuje pouze jeden obchodní model, který obsahuje všechna aktiva včetně pohledávek za bankami, dluhových cenných papírů, majetkových cenných papírů, podílových listů v nekótovaných podílových fondech a finančních derivátů. Finanční aktiva jsou řízena a vyhodnocována na základě reálných hodnot. Obhospodařovatel Fondu provádí rozhodnutí na základě reálné hodnoty aktiv a tato aktiva řídí s cílem tuto reálnou hodnotu realizovat. Dále sleduje primárně vývoj reálných hodnot aktiv a závazků Fondu z důvodu průběžného výpočtu a zveřejnění čisté hodnoty aktiv na 1 podílový list. Z uvedených důvodů jsou taková finanční aktiva oceněna reálnou hodnotou do zisku nebo ztráty (FVTPL).

## Vyhodnocení, zda peněžní toky jsou tvořeny výlučně splátkami jistiny a úroků (tzv. „SPPI test“)

Pro účely tohoto vyhodnocení, „jistina“ je definována jako reálná hodnota finančního aktiva při prvotním zaúčtování. „Úroky“ jsou definované jako odměna za časovou hodnotu peněz a za úvěrové riziko spojené s nesplicenou částkou jistiny za konkrétní časové období a další základní rizika a náklady spojené s poskytováním úvěrů (např. riziko likvidity a administrativní náklady), ale i ziskovou marží.

Při vyhodnocení, zda peněžní toky jsou tvořeny výlučně splátkami jistiny a úroků, účetní jednotka hodnotí smluvní podmínky daného instrumentu. Toto zahrnuje vyhodnocení, zda finanční aktivum zahrnuje smluvní ujednání, která mohou změnit načasování a výši smluvních peněžních toků. V rámci vyhodnocení účetní jednotka vyhodnocuje:

# ČSOB Private Banking Wealth Office II., ČSOB Asset Management, a.s., investiční společnost, otevřený podílový fond

Příloha v účetní závěrce

Datum sestavení: 18. dubna 2023

- podmíněné události, které mohou změnit načasování a výši smluvních peněžních toků;
- pákový efekt;
- předčasné splacení a prodloužení splatnosti;
- podmínky, které omezují účetní jednotku při inkasu peněžních toků z konkrétních aktiv;
- podmínky, které modifikují úplatu za časovou hodnotu peněz (např. způsoby pravidelného stanovení výše úrokové sazby).

## Reklasifikace

Následně po prvotním zaúčtování finanční aktiva nejsou reklasifikována s výjimkou, pokud účetní jednotka v běžném účetním období změní obchodní model pro řízení finančních aktiv a pak v následujícím účetním období jsou příslušná finanční aktiva reklasifikována.

## **Finanční závazky**

Účetní jednotka může klasifikovat své finanční závazky, jiné než finanční záruky a poskytnuté přísliby, jako oceňované: naběhlou hodnotou, nebo reálnou hodnotou do zisku nebo ztráty (FVTPL).

Účetní jednotka klasifikuje a oceňuje své finanční závazky reálnou hodnotou do zisku nebo ztráty (FVTPL), jelikož svá finanční aktiva a finanční závazky řídí a jejich výkonnost je hodnocena na základě reálné hodnoty a v souladu se zdokumentovanou strategií řízení rizik a investiční strategií.

## **(iii) Odúčtování**

### **Finanční aktiva**

Účetní jednotka odúčtuje finanční aktivum, pokud

- smluvní práva na peněžní toky z finančního aktiva zaniknou, nebo
- převede práva získat peněžní toky v transakci, ve které jsou převedena v podstatě všechna rizika a užítky spojené s vlastnictvím finančního aktiva nebo ve které účetní jednotka ani nepřevéde ani si neponechá v podstatě všechna rizika a užítky spojené s vlastnictvím finančního aktiva a kdy si nezachová kontrolu nad finančním aktivem.

Při odúčtování finančního aktiva, se rozdíl mezi

- a) účetní hodnotou aktiva (nebo části účetní hodnoty alokované na část odúčtovaného aktiva) a
- b) součtem (i) přijaté úhrady (včetně jakéhokoli nabytého aktiva sníženého o hodnotu jakéhokoli nově přijatého závazku) a (ii) nakumulovaného zisku nebo ztrátě, kterou byly zaúčtovány ve vlastním kapitálu vykazuje ve výkazu zisku a ztráty.

Existují případy, kdy účetní jednotka uzavírá takové transakce, ve kterých převádí aktiva vykázaná v rozvaze, ale ponechává si, buď všechna nebo v podstatě všechna rizika a užítky spojená s převedenými finančními aktivy nebo jejich částmi. V takových případech převedená aktiva nejsou odúčtována. Příkladem těchto transakcí mohou být půjčky cenných papírů a repo operace. Viz bod 2f (Repo, reverzní repo operace a krátké prodeje).

Při transakcích, ve kterých účetní jednotka ani nepřevéde ani si neponechá v podstatě všechna rizika a užítky spojené s vlastnictvím finančního aktiva, ale kdy si zachová kontrolu nad finančním aktivem, tak účetní jednotka pokračuje ve vykazování aktiva do té míry, jak je vystavena změnám v hodnotě převedeného aktiva.

# ČSOB Private Banking Wealth Office II., ČSOB Asset Management, a.s., investiční společnost, otevřený podílový fond

Příloha v účetní závěrce

Datum sestavení: 18. dubna 2023

Finanční majetek je zcela nebo částečně odepsán v případě, kdy účetní jednotka vyčerpala veškeré praktické možnosti vymáhání pohledávky a dospěla k závěru, že neexistuje důvodné očekávání vymožení nesplacené pohledávky. Odpis představuje okamžik odúčtování.

## **Finanční závazky**

Finanční závazky jsou odúčtovány v okamžiku zániku (tj. ve chvíli, kdy je povinnost, která je uvedená ve smlouvě, ukončena, zrušena nebo vyprší). Změny závazků, které nevedou k jejich zániku, se účtují jako změna v odhadu za použití metody kumulativní úpravy s případným ziskem nebo ztrátou vykázanou jednorázově v zisku nebo ztrátě.

### **(iv) Zápočet a vykazování v čisté (netto) hodnotě**

Finanční aktiva a finanční závazky jsou započteny a jejich čistá hodnota je vykázána v rozvaze, pokud a jen pokud účetní jednotka má aktuálně právně vymahatelné právo započíst dané zůstatky a účetní jednotka plánuje, buď vypořádání v čisté (netto) hodnotě nebo realizaci aktiva a vypořádání závazku současně.

Výnosy a náklady jsou vykázány v čisté (netto) hodnotě pouze tehdy, pokud to povolují příslušné IFRS standardy nebo takové zisky a ztráty plynoucí ze skupiny podobných transakcí takových jako je obchodní aktivita účetní jednotky.

### **(v) Ocenění v reálné hodnotě**

„Reálná hodnota“ je cena, která by byla získána z prodeje aktiva nebo zaplacená za převzetí závazku v rámci řádné transakce mezi účastníky trhu ke dni ocenění na hlavním (nebo nejvýhodnějším) trhu, ke kterému má účetní jednotka k danému dni přístup (tzv. exit cena).

Ke stanovení reálné hodnoty instrumentů oceňovaných na základě tržních kotací, se v rámci rozpětí nabídkových a poptávkových cen použije poslední obchodní cena k datu vykázání. Kótovaná tržní cena použitá k oceňování dluhových cenných papírů je aktuální středová cena („Mid“); v případě akcií se jedná o závěrečnou cenu („closing price“); kótovaná tržní cena finančních závazků je aktuální středová cena.

Reálná hodnota závazku odráží riziko nesplnění. Riziko nesplnění zahrnuje, avšak nemusí být omezeno na, vlastní úvěrové riziko účetní jednotky. Reálná hodnota finančního závazku, který obsahuje prvek splacení na požádání (např. vklad splatný na požádání), není nižší než částka splatná na požádání diskontovaná od prvního dne, kdy může být požadováno její splacení.

Ke stanovení reálné hodnoty některých finančních nástrojů, pro které nejsou k dispozici informace o cenách externího trhu, se používají techniky ocenění, jako jsou modely diskontovaných peněžních toků nebo modely založené na nedávných tržních transakcích (odhad reálné hodnoty na základě kótovaných cen nástrojů s podobnými charakteristikami) nebo posouzení finančních údajů investic. Tyto metody odhadu reálné hodnoty jsou značně ovlivněny předpoklady používanými Společností včetně diskontní sazby, likvidity a kreditních ukazatelů a odhadu budoucích peněžních toků. Ocenění reálnou hodnotou je analyzováno na základě hierarchie vstupů reálných hodnot takto: (i) první úroveň je ocenění na základě kótovaných cen z aktivních trhů pro totožná aktiva nebo závazky, (ii) ocenění druhé úrovně jsou oceňovací techniky se všemi významnými vstupy pro aktivum nebo závazek pozorovatelnými na trhu buď přímo (tj. z ceny), nebo nepřímo (tj. odvozené z cen), a (iii) ocenění třetí úrovně jsou ocenění, která nejsou založena pouze na pozorovatelných tržních údajích (to znamená, že ocenění vyžaduje významné nepozorovatelné vstupy a odhady).

# ČSOB Private Banking Wealth Office II., ČSOB Asset Management, a.s., investiční společnost, otevřený podílový fond

Příloha v účetní závěrce

Datum sestavení: 18. dubna 2023

Standard IFRS 13 požaduje nalézt v rámci rozpětí bid-ask cenu, která bude nejlépe reprezentovat reálnou hodnotu odpovídající stanovenému cíli, tj. cenu, která by byla získána za prodej aktiva. Určení této hodnoty většinou znamená použití úsudku současně s informací o historických bid cenách, ask cenách a skutečně dosahovaných cenách reálných transakcí. Na základě historických transakcí a duračního profilu portfolia aktiv přeceňovaných na reálnou hodnotu považuje Fond mid cenu za vhodnou reprezentaci reálné hodnoty v souladu s IFRS 13. Rozdíl mezi cenou skutečně realizovaných transakcí a mid oceněním k datu vykazání Fond nepovažuje za významný.

## **Mechanismus kontroly správnosti stanovených cen instrumentů v portfoliu Fondu**

U fondu s dluhovými papíry v portfoliu dochází k pravidelnému monitoringu mezidenní změny dluhových nástrojů. V případě identifikace trendu vyššího rozpětí bid-ask spreadu u konkrétní pozice dochází k internímu vyhodnocení kvality příslušného zdroje. Pokud se prokáže trvalé zhoršení kvality ocenění dochází k výběru jiného důvěryhodnějšího kotátora. Zdroje ocenění jsou používány dle jejich hierarchie, tj., pokud je dostupná cena CBBT (*Fit composit*) použije se ona, pokud BGN (*Bloomberg generic*) použije se tento. V případě, že je na trhu pouze jeden nebo několik kotátorů, vybere se jeden z nich. Vybírá se vždy ten, u kterého je předpoklad nejpřesnější ceny (pravidelná kotace, nejvyšší objemy). Specifický lokální trh nemá tak velkou hloubku, jako řada zahraničních. U některých instrumentů tak může být složité stanovit reálnou hodnotu. Je však vycházeno z předpokladu, že obchodovaná cena je vždy lepší než teoretická modelová, případně je externí zdroj ceny nahrazen expertní cenou stanovenou prostřednictvím interního modelu. Interní model pro oceňování dluhových cenných papírů je založen na současné hodnotě budoucích peněžních toků. Model je použit v případě, kdy není možné získat veřejně dostupný relevantní zdroj ocenění. V návaznosti na uvedenou změnu je pozice analyzována z pohledu hierarchie reálných hodnot. Pro převody mezi jednotlivými úrovněmi reálných hodnot se předpokládá, že nastaly na konci vykazovaného období.

## **(vi) Zařazení finančního nástroje do kategorie oceňované reálnou hodnotou do zisku nebo ztráty (FVTPL)**

### **Finanční aktiva**

Při prvotním zaúčtování účetní jednotka může zařadit určité finanční aktivum do oceňovací kategorie FVTPL, protože toto určení/zařazení eliminuje nebo významně snižuje účetní nesoulad („accounting mismatch“), který by jinak nastal.

# ČSOB Private Banking Wealth Office II., ČSOB Asset Management, a.s., investiční společnost, otevřený podílový fond

Příloha v účetní závěrce

Datum sestavení: 18. dubna 2023

## **Finanční závazky**

Účetní jednotka může zařadit určité finanční závazky do oceňovací kategorie FVTPL z následujících důvodů:

- závazky jsou řízeny, posuzovány a vnitřně vykazovány na základě reálné hodnoty nebo
- toto zařazení eliminuje nebo významně snižuje účetní nesoulad („accounting mismatch“), který by jinak nastal.

### **(c) Pohledávky za bankami a družstevními záložnami a pohledávky za nebankovními subjekty**

Položka rozvahy Pohledávky za bankami a družstevními záložnami zahrnuje úvěry a půjčky povinně oceněné reálnou hodnotou do zisku nebo ztráty (FVTPL) nebo zařazené do FVTPL (viz bod 2b(ii) a 2b(vi)), které jsou oceněny v reálné hodnotě, jejíž změna je okamžitě zaúčtována do zisku nebo ztráty;

Naběhlé úroky jsou součástí účtových skupin, v nichž je o aktivech účtováno a jsou vykazovány společně s daným aktivem.

### **(d) Cenné papíry**

#### **Majetkové cenné papíry**

Majetkové cenné papíry vykázané v položce rozvahy „Akcie, podílové listy a ostatní podíly“ zahrnují následující:

- majetkové cenné papíry povinně oceněné reálnou hodnotou do zisku nebo ztráty (FVTPL) nebo zařazené do FVTPL (viz bod 2b(ii) a 2b(vi) výše), které jsou oceněny v reálné hodnotě, jejíž změna je okamžitě zaúčtována do zisku nebo ztráty.

Zisky/ztráty, které se vykazují ve výkazu zisku a ztráty, jsou vykázané v rámci položky „Zisk nebo ztráta z finančních operací“.

Přijaté dividendy jsou vykázané ve výkazu zisku a ztráty, pokud jednoznačně nepředstavují vrácení části nákladů investice (pořizovací ceny). Pokud přijaté dividendy jednoznačně představují vrácení části nákladů investice (pořizovací ceny), pak jsou vykázané ve vlastním kapitálu.

#### **Dluhové cenné papíry**

Dluhové cenné papíry vykázané v položkách rozvahy „Státní bezkupónové dluhopisy a ostatní cenné papíry přijímané centrální bankou k refinancování“ a „Dluhové cenné papíry“ zahrnují následující oceňovací kategorie:

- dluhové cenné papíry povinně oceněné reálnou hodnotou do zisku nebo ztráty (FVTPL) nebo zařazené do FVTPL (viz bod 2b(ii) a 2b(vi) výše), které jsou oceněny v reálné hodnotě, jejíž změna je okamžitě zaúčtována do zisku nebo ztráty;

Zisky/ztráty, které se vykazují ve výkazu zisku a ztráty, jsou vykázané v rámci položky „Zisk nebo ztráta z finančních operací“.

#### ***Odúčtování cenných papírů***

Při prodeji cenných papírů v oceňovací kategorii FVTPL účetní jednotka pro ocenění úbytku cenných papírů používá metodu průměrné ceny.



# ČSOB Private Banking Wealth Office II., ČSOB Asset Management, a.s., investiční společnost, otevřený podílový fond

Příloha v účetní závěrce

Datum sestavení: 18. dubna 2023

## (e) Úroky

### **Efektivní úroková míra**

Úrokové výnosy a náklady jsou vykázány ve výkazu zisku a ztráty v položce „Výnosy z úroků a podobné výnosy“, resp. „Náklady na úroky a podobné náklady“ za použití metody efektivní úrokové míry. Efektivní úroková míra je úroková sazba, která diskontuje očekávané budoucí přijaté nebo odeslané peněžní toky po dobu očekávané životnosti finančního nástroje na:

- hrubou účetní hodnotu finančního aktiva;
- naběhlou hodnotu finančního závazku.

Při výpočtu efektivní úrokové míry pro finanční nástroje (jiné než úvěrově znehodnocená finanční aktiva) účetní jednotka odhaduje budoucí peněžní toky, kdy bere do úvahy smluvní podmínky finančního instrumentu, nikoliv však očekávané úvěrové ztráty. Pro úvěrově znehodnocená finanční aktiva efektivní úroková míra upravená o úvěrové riziko je vypočtena na základě odhadnutých budoucích peněžních toků včetně očekávaných úvěrových ztrát.

Výpočet efektivní úrokové míry zahrnuje transakční náklady, poplatky a úroky, které jsou placeny nebo přijaty mezi smluvními stranami a které jsou nedílnou součástí efektivní úrokové míry. Transakční náklady zahrnují přírůstkové náklady, které přímo souvisejí s nabytím nebo vydáním finančního aktiva nebo finančního závazku.

Při výpočtu časového rozlišení úroků z nástrojů peněžního trhu (termínové vklady, směnky, repo operace) je použita konvence ACT/360. Ke dni uzavření obchodu nedochází k výpočtu časového rozlišení úroků. Naopak, poslední den termínovaného obchodu je úročen.

### **Prezentace**

Úrokové výnosy, resp. úrokové náklady, vykázané ve výkazu zisku a ztráty v položce „Výnosy z úroků a podobné výnosy“, resp. „Náklady na úroky a podobné náklady“ zahrnují následující:

Úrokové výnosy a úrokové náklady z aktiv a závazků určených k obchodování a z ostatních finančních aktiv a finančních závazků oceněných ve FVTPL jsou vykázány v položce „Výnosy z úroků a podobné výnosy“ a „Náklady na úroky a podobné náklady“ ve výkazu zisku a ztráty. V případě úrokových derivátů k obchodování a držení pro řízení rizik jsou úrokové výnosy a náklady vykázány v položce "Zisk nebo ztráta z finančních operací" společně s reálnou hodnotou derivátu.

V případě vzniku škodní události je o sankčních úrocích a poplatcích účtováno tak, aby nedošlo k poškození podílníků investičního fondu. Platba sankčního závazku je nejprve zachycena v položce „Ostatní aktiva“. Následně podle povahy škodní události (interní/externí) je plnění požadováno po i) protistraně, která škodu zapříčinila, resp. ii) náhradu fondu uhradí investiční společnost, pokud se jedná o interní příčinu.

## (f) Repo a reverzní repo operace

### **Repo operace**

Operace, ve kterých se cenné papíry prodávají se závazkem ke zpětnému odkupu (repo operace) za předem stanovenou cenu, jsou účtovány jako přijaté úvěry zajištěné cennými papíry, které jsou předmětem prodeje a zpětného odkupu.

Tyto přijaté úvěry jsou vykazovány v rozvaze v položce „Závazky vůči bankám a družstevním záložnám“ či „Závazky vůči klientům - členům družstevních záložen“.

# ČSOB Private Banking Wealth Office II., ČSOB Asset Management, a.s., investiční společnost, otevřený podílový fond

Příloha v účetní závěrce

Datum sestavení: 18. dubna 2023

Vlastnické právo k cenným papírům se převádí na subjekt poskytující úvěr (tj. věřitele). Nicméně cenné papíry převedené v rámci repo operací jsou nadále vykazovány:

- buď v rozvaze, pokud předmětem repo operace jsou cenné papíry držené a vykazované v rozvaze;
- nebo v podrozvaze v položce „Přijaté zástavy a zajištění“, pokud předmětem repo operace jsou cenné papíry získané v rámci reverzní repo operace jako přijaté zajištění.

Náklady vzniklé v rámci repo operací jako rozdíl mezi prodejní a nákupní cenou jsou časově rozlišovány po dobu transakce a vykázány ve výkazu zisku a ztráty v položce „Náklady na úroky a podobné náklady“.

U dluhových cenných papírů převedených v rámci repo operací se úrok časově rozlišuje.

## Reverzní repo operace

Operace, ve kterých se cenné papíry nakupují se závazkem ke zpětnému prodeji (reverzní repo operace) za předem stanovenou cenu, jsou účtovány jako poskytnuté úvěry zajištěné cennými papíry, které jsou předmětem nákupu a zpětného prodeje.

Tyto poskytnuté úvěry jsou vykazovány v rozvaze v položce „Pohledávky za bankami a družstevními záložnami“ nebo „Pohledávky za nebankovními subjekty“.

Cenné papíry přijaté v rámci reverzních repo operací jsou evidovány pouze v podrozvaze v položce „Přijaté zástavy a zajištění“.

Výnosy vzniklé v rámci reverzních repo operací jako rozdíl mezi prodejní a nákupní cenou jsou časově rozlišovány po dobu transakce a vykázány ve výkazu zisku a ztráty v položce „Výnosy z úroků a podobné výnosy“.

U dluhových cenných papírů, které jsou předmětem zajištění v rámci reverzních repo operací, se úrok z těchto dluhových cenných papírů časově nerozlišuje.

Všechny repo operace a reverzní repo operace jsou oceňované ve FVTPL.

## (g) Úvěry a zajištění

Úvěry v cizí měně jsou přeceněny kurzem ČNB k rozvahovému dni. Jedná se o nederivátové obchody. Přijaté úvěry a kolaterály jsou vykázány v položce Závazky vůči bankám, poskytnuté úvěry a kolaterály pak v položce Pohledávky za bankami. Všechny úvěry jsou oceňované ve FVTPL.

Výše a druh požadovaného zajištění závisí na posouzení úvěrového rizika protistrany. Byla zavedena pravidla stanovující přijatelnost jednotlivých typů zajištění a hodnotící parametry.

Hlavní typy přijatých zajištění:

- u půjček cenných papírů a reverzních repo obchodů: hotovost či cenné papíry,
- u OTC obchodů – měnové forwardy a měnové swapy: kolateralizace dle nařízení EMIR (v korunách nebo v cizí měně v závislosti na typu protistrany)

Fond průběžně monitoruje tržní hodnotu všech zajištění:

- haircut u přijatého kolaterálu v rámci repo obchodů,
- tržní hodnotu peněžního zajištění získaného/poskytnutého na základě vývoje reálných hodnot měnových derivátů.

# ČSOB Private Banking Wealth Office II., ČSOB Asset Management, a.s., investiční společnost, otevřený podílový fond

Příloha v účetní závěrce

Datum sestavení: 18. dubna 2023

V případě nutnosti Fond požaduje dodatečné zajištění v souladu s příslušnou smlouvou. Výše zajištění vykazovaného k jednotlivým pohledávkám nepřevyšuje jejich účetní hodnotu. Při uzavírání derivátových transakcí Fond také využívá vzorové smlouvy o kompenzaci a ISDA ((International Swaps and Derivatives Association master agreements)-CSA (Credit Support Annex) dodatky pro kolateralizaci s cílem zajistit riziko nesplnění závazku protistrany.

## (h) Tvorba rezerv

Rezerva představuje pravděpodobné plnění, s nejistým časovým rozvrhem a výší. Rezerva se tvoří na vrub nákladů ve výši, která je nejlepším odhadem výdajů nezbytných k vypořádání existujícího dluhu.

Rezerva se tvoří v případě, pokud jsou splněna následující kritéria:

- existuje povinnost (právní nebo věcná) plnit, která je výsledkem minulých událostí,
- je pravděpodobné nebo jisté, že plnění nastane a vyžádá si odliv prostředků představujících ekonomický prospěch, přičemž "pravděpodobné" znamená pravděpodobnost vyšší než 50 %,
- je možné provést přiměřeně spolehlivý odhad plnění.

## (i) Zachycení operací v cizích měnách

Transakce vyčíslené v cizí měně jsou účtovány v tuzemské měně přepočtené devizovým kurzem vyhlášeným Českou národní bankou platným v den transakce neboli v den uskutečnění účetního případu.

Aktiva a pasiva vyčíslená v cizí měně společně s devizovými spotovými transakcemi před dnem splatnosti jsou přepočítávána do tuzemské měny v devizovém kurzu vyhlášeném Českou národní bankou platném k datu rozvahy. Výsledný zisk nebo ztráta z přepočtu aktiv a pasiv vyčíslených v cizí měně, kromě majetkových účastí v cizí měně, případně položek zajišťujících měnové riziko plynoucí ze smluv, které ještě nejsou vykázány v rozvaze Fondu, nebo z očekávaných budoucích transakcí, je vykázán ve výkazu zisku a ztráty jako „Zisk nebo ztráta z finančních operací“.

## (j) Daň z příjmů

### *Splatná daň*

Daňový základ pro daň z příjmů se vypočte z hospodářského výsledku běžného období před zdaněním připočtením daňově neuznatelných nákladů, odečtením výnosů, které nepodléhají dani z příjmů, a dále úpravou o slevy na dani a případné zápočty.

### *Odložená daň*

Odložená daň vychází z veškerých dočasných rozdílů mezi účetní a daňovou hodnotou aktiv a závazků s použitím očekávané daňové sazby platné pro následující období. O odložené daňové pohledávce se účtuje pouze v případě, kdy neexistuje pochybnost o jejím dalším uplatnění v následujících účetních obdobích.

## (k) Deriváty

Derivát je finanční nástroj, který splňuje následující podmínky:

- jeho reálná hodnota se mění v závislosti na změně úrokové sazby, ceny cenného papíru, ceny komodity, měnového kurzu, cenového indexu, na úvěrovém hodnocení (ratingu) nebo indexu, resp. v závislosti na jiné proměnné (tzv. podkladovém aktivu),
- ve srovnání s ostatními typy kontraktů, v nichž je založena podobná reakce na změny tržních podmínek, vyžaduje malou nebo nevyžaduje žádnou počáteční investici,

# ČSOB Private Banking Wealth Office II., ČSOB Asset Management, a.s., investiční společnost, otevřený podílový fond

Příloha v účetní závěrce

Datum sestavení: 18. dubna 2023

- bude vypořádán v budoucnosti, přičemž doba sjednání obchodu do jeho vypořádání je u něho delší než u spotové operace.

Deriváty jsou vykázány v rozvaze v reálné hodnotě. Kladné reálné hodnoty derivátů jsou vykázány v aktivech v položce „Ostatní aktiva“. Záporné reálné hodnoty derivátů jsou vykázány v závazcích v položce „Ostatní pasiva“.

Reálná hodnota finančních derivátů se stanovuje jako současná hodnota očekávaných peněžních toků plynoucích z těchto transakcí. Pro stanovení současné hodnoty jsou použity parametry zjištěné na aktivním trhu jako devizové kurzy, úrokové sazby pro dané splatnosti na základě výnosové křivky, atd.

V podrozvaze se deriváty vykazují v nediskontované smluvní hodnotě podkladového nástroje v položkách „Pohledávky z pevných termínových operací“, „Pohledávky z opcí“, „Závazky z pevných termínových operací“ a „Závazky z opcí“.

Fond uzavírá následující typy derivátových transakcí:

- deriváty k obchodování
- deriváty držené pro řízení rizik

## **Deriváty k obchodování**

Deriváty držené za účelem obchodování jsou vykazovány v rozvaze v reálných hodnotách. Zisky a ztráty ze změny reálných hodnot jsou zachyceny ve výkazu zisku a ztráty v položce „Zisk nebo ztráta z finančních operací“.

## **Deriváty držené pro účely řízení rizik**

Deriváty držené pro účely řízení rizik zahrnují všechny deriváty, které nejsou klasifikovány jako aktiva nebo závazky určené k obchodování. Deriváty držené pro účely řízení rizik jsou oceňovány v reálné hodnotě v rozvaze. Pokud není níže uveden opak, pak zisky a ztráty ze změny reálných hodnot derivátů držných k řízení rizik jsou zachyceny ve výkazu zisku a ztráty v položce „Zisk nebo ztráta z finančních operací“, v případě úrokových derivátů určených k obchodování a derivátů k řízení rizik včetně úrokových výnosů a nákladů.

V případě sjednání úrokových derivátů evidovaných v režimu zajišťovacího účetnictví jsou úrokové výnosy a náklady vykazovány v netto částce ve shodné položce, ve které je presentován úrokový výnos/náklad ze zajišťované položky, zpravidla " Výnosy z úroků a podobné výnosy“ resp. „Náklady na úroky a podobné náklady“.

## **(I) Vydané podílové listy fondu**

Vydané podílové listy Fondu představují tzv. „nástroje s prodejní opcí“. Nástroj s prodejní opcí je takový finanční nástroj, který zahrnuje smluvní závazek emitenta zpětně odkoupit či umořit tento nástroj za hotovost nebo jiné finanční aktivum při uplatnění prodejní opce. Odchylně od definice finančního závazku je nástroj, který zahrnuje takovýto závazek, klasifikován jako kapitálový nástroj, pokud má všechny znaky uvedené v IAS 32 odst. 16A a 16B, jde například o následující charakteristiky:

- Dodává držiteli právo na poměrný podíl čistých aktiv účetní jednotky v případě, že dojde k likvidaci účetní jednotky;
- Všechny finanční nástroje ve třídě, která je podřízená všem ostatním třídám nástrojů, mají stejné znaky;
- Nástroj je zařazen do třídy nástrojů, která je podřízená všem ostatním třídám nástrojů;

# ČSOB Private Banking Wealth Office II., ČSOB Asset Management, a.s., investiční společnost, otevřený podílový fond

Příloha v účetní závěrce

Datum sestavení: 18. dubna 2023

- Kromě smluvního závazku, podle něž musí emitent zpětně odkoupit či umořit nástroj za hotovost nebo jiné finanční aktivum, nezahrnuje tento nástroj žádný smluvní závazek dodat hotovost nebo jiné finanční aktivum jiné účetní jednotce za podmínek, které jsou pro účetní jednotku potenciálně nevýhodné, a není smlouvou, která bude nebo může být vypořádána vlastními kapitálovými nástroji účetní jednotky;
- Celkové očekávané peněžní toky přiřaditelné nástroji během celé doby jeho použitelnosti vycházejí do velké míry ze zisku nebo ztráty, změny ve vykázaných čistých aktivech nebo změny v reálné hodnotě vykázaných a nevykázaných čistých aktiv účetní jednotky během celé doby použitelnosti nástroje atd.

Vydané podílové listy Fondu představují tzv. „nástroje s prodejní opcí“. Nástroje s prodejní opcí splňují definici finančního závazku dle IAS 32 a zároveň splňují podmínky uvedené v IAS 32 odst. 16A a 16B.

Fond vydává 1 třídu podílových listů, které jsou zpětně odkupitelné na žádost držitele, mají stejná práva a jsou denominované ve stejné měně. Tyto podílové listy jsou klasifikované jako kapitálový nástroj v souladu s IAS 32 odst. 11 včetně aplikovatelných výjimek z definice finančního závazku podle IAS 32, odst. 16. Podílové listy emitované Fondem jsou vykupitelné cenné papíry na žádost držitele. Na základě výše uvedeného podílové listy emitované Fondem nesplňují definici finančního závazků podle IAS 32 a jsou vyjazyčovány v rámci vlastního kapitálu Fondu.

### ***Emisní ážio***

Emisní ážio představuje rozdíl mezi prodejní cenou a nominální hodnotou všech podílových listů ke dni jejich vydání následně snížené o částky rozdílu mezi odkupní cenou a nominální hodnotou připadající na zpětně odkoupené podílové listy.

### ***Kapitálové fondy***

Vydané podílové listy mají nominální hodnotu. Zůstatek položky kapitálové fondy představují nominální hodnoty vydaných podílů snížené o nominální hodnoty připadající na odkoupené podílové listy zpět od podílníků.

### **(m) Stanovení hodnoty podílového listu**

Aktuální hodnotu podílového listu Fondu (NAV) stanovuje Společnost dvakrát měsíčně. Hodnota se vypočte jako podíl fondového kapitálu připadajícího na jeden podílový list ke dni ocenění, dále jen „D“. Aktuální hodnota podílového listu je stanovena v den „D+1“ s resp. D+X v závislosti na parametru trhu fondu s platností ke dni „D“. Následující den po stanovení NAV probíhá vypořádání objednávek za cenu platnou ke dni „D“.

# ČSOB Private Banking Wealth Office II., ČSOB Asset Management, a.s., investiční společnost, otevřený podílový fond

Příloha v účetní závěrce

Datum sestavení: 18. dubna 2023

## **(n) Vracení některých poplatků**

V souladu se Statutem může Fond investovat do cenných papírů vydaných fondy obhospodařovanými Společností nebo do zaknihovaných cenných papírů fondů ze skupiny KBC. Za účelem zamezení dvojího účtování poplatků podílníkům Fondu vrací Společnost do majetku Fondu inkasované poplatky a provize. V případě zahraničního fondu ze skupiny KBC je pobídka (provize za jeho umístění v portfoliu Fondu) vrácena v plné výši do majetku Fondu. V případě lokálního fondu ve správě Společnosti je do majetku Fondu vrácen celý poplatek za obhospodařování odpovídající příslušné pozici fondu.

Kalkulace očekávaného dohadu vratky poplatků probíhá na denní bázi a majetek Fondu ovlivňuje prostřednictvím účtované pohledávky. Úplata je hrazena čtvrtletně.

Změna reálné hodnoty podílového fondu (rozdíl z přecenění) je ovlivněna náklady, které podkladový fond hradí své správcovské společnosti. Rozdíly jsou vykazovány v položce „Oceňovací rozdíly z cenných papírů“. Shodně je vykazován předpis dohadu vratky poplatků, které z ekonomického pohledu kompenzují nižší výkonnost podkladových fondů. Na straně aktiv je vratka poplatků vykazována v položce „Ostatní pohledávky“.

## **(o) Výnosy z dividend**

Přijaté dividendy jsou vykázány ve výkazu zisku a ztráty v okamžiku, kdy vznikne právo na přijetí dividendy. Přijaté dividendy jsou vykázány v položce „Výnosy z akcií a podílů“.

## **(p) Náklady na poplatky a provize, správní náklady**

Jednorázové poplatky s výjimkou těch, které jsou přímo spojeny s nákupem cenných papírů, jsou účtovány přímo do nákladů. Poplatky spojené s prodejem cenných papírů a správní náklady jsou vždy účtovány do nákladů.

## **(q) Použití odhadů**

Sestavení účetní závěrky vyžaduje, aby vedení Společnosti provádělo odhady, které mají vliv na vykazované hodnoty aktiv a pasiv i podmíněných aktiv a pasiv k datu sestavení účetní závěrky a nákladů a výnosů v příslušném účetním období. Tyto odhady jsou založeny na informacích dostupných k datu sestavení účetní závěrky a mohou se od skutečných výsledků lišit.

## **(r) Následné události**

Dopad událostí, které nastaly mezi rozvahovým dnem a dnem sestavení účetní závěrky, je zachycen v účetních výkazech v případě, že tyto události poskytly doplňující informace o skutečnostech, které existovaly k rozvahovému dni. V případě, že mezi rozvahovým dnem a dnem sestavení účetní závěrky došlo k významným událostem zohledňujícím skutečnosti, které nastaly po rozvahovém dni, jsou důsledky těchto událostí popsány v příloze účetní závěrky, ale nejsou zaúčtovány v účetních výkazech.

# ČSOB Private Banking Wealth Office II., ČSOB Asset Management, a.s., investiční společnost, otevřený podílový fond

Příloha v účetní závěrce

Datum sestavení: 18. dubna 2023

## (s) Dopad konfliktu na Ukrajině

Investiční dění roku 2022 bylo definováno řetězcem událostí, které bychom ještě před pár lety považovali za krajně nepravděpodobné. Celosvětová pandemie, na kterou reagovaly vlády i centrální banky nebyvalou fiskální i měnovou expanzí, se ve své ústupové fázi protнула s ruskou invazí na Ukrajinu. Pandemií rozbité dodavatelské řetězce a obchodní toky, v kombinaci s překvapivě silnou odloženou spotřebou, vedly ke zvýšené inflaci prakticky ve všech významných ekonomikách. Ta byla ještě dramaticky umocněna válkou způsobeným energetickým šokem, který definoval dění roku 2022. Inflace se tak dostala na dramaticky vysoké hodnoty maxim mnoha dekád. Po úvodním popírání vážnosti situace podnikly příslušné kroky velké centrální banky ve světě. ČNB byla ve své reakci pohotovější a začala zpříšňovat měnovou politiku mezi prvními, dříve se také dostala ke svému pravděpodobnému vrcholu sazeb.

Vysoké úrokové sazby doprovázené enormním nárůstem cen energií začaly negativně ovlivňovat významné části světové ekonomiky. Nejedna region stojí v současnosti na hraně recese. Rovněž kapitálové trhy zaznamenaly pád do červených čísel. Ztráty se dotkly jak akcií, tak i dluhopisů (středních a delších splatností). Obecně lze říct, že čím delší byla splatnost pevně úročených dluhopisů, tím větší ztráty přišly v reakci na zpříšňující se kroky centrálních bank.

## 3. DOPAD ZMĚN ÚČETNÍCH METOD A OPRAV CHYB MINULÝCH ÚČETNÍCH OBDOBÍ

### (a) Opravy chyb minulých účetních období

Opravy nákladů nebo výnosů minulých účetních období se účtují na účtech nákladů nebo výnosů běžného období, pokud se nejedná o opravy zásadních chyb týkajících se předchozích období.

Opravy zásadních chyb účtování výnosů a nákladů minulých období a změny účetních metod jsou zachyceny prostřednictvím položky „Nerozdělený zisk nebo neuhrazená ztráta z předchozích období“ v rozvaze Fondu.

V roce 2022 a 2021 nedošlo k opravám chyb týkajících se předchozích období.

### (b) Změna účetních metod a postupů a jejich dopad

Na základě vyhlášky č. 501/2002 Sb. novelizované vyhláškou č. 442/2017 Sb. ze dne 7. prosince 2017, Fond od 1. ledna 2021 pro účely vykazování finančních nástrojů, jejich oceňování a uvádění informací o nich v příloze v účetní závěrce postupuje podle mezinárodních účetních standardů upravených přímo použitelnými předpisy Evropské unie o uplatňování mezinárodních účetních standardů. Aktuální a srovnatelné účetní období je vykázáno v souladu s uvedenou novelou.

# ČSOB Private Banking Wealth Office II., ČSOB Asset Management, a.s., investiční společnost, otevřený podílový fond

Příloha v účetní závěrce

Datum sestavení: 18. dubna 2023

## 4. POHLEDÁVKY ZA BANKAMI A DRUŽSTEVNÍMI ZÁLOŽNAMI

Běžné účty jsou splatné na požádání. Fond ukládá peněžní prostředky na termínované vklady u bank nebo prostřednictvím repo operací s bankami v případě, kdy nejsou využity pro operace s cennými papíry.

### Pohledávky za bankami dle druhu

tis. Kč	31.12.2022	31.12.2021
Běžné účty u bank	118 011	141 662
Repo operace s bankami	100 086	749 907
Poskytnuté kolaterály bankám	0	0
Termínované vklady u bank	0	0
<b>Celkem</b>	<b>218 097</b>	<b>891 569</b>

Všechny pohledávky za bankami jsou oceněné reálnou hodnotou do zisku nebo ztráty (FVTPL) dle IFRS 9.

## 5. DLUHOVÉ CENNÉ PAPIRY

### a) Dluhové cenné papíry dle druhu

tis. Kč	31.12.2022	31.12.2021
Dluhopisy vydané finančními institucemi	765 887	638 081
Dluhopisy vydané nefinančními institucemi	484 251	532 603
Dluhopisy vydané vládním sektorem	526 582	344 496
Ostatní	0	0
<b>Celkem</b>	<b>1 776 720</b>	<b>1 515 180</b>



ČSOB Private Banking Wealth Office II., ČSOB Asset Management, a.s.,  
investiční společnost, otevřený podílový fond

Příloha v účetní závěrce

Datum sestavení: 18. dubna 2023

**b) Analýza dluhových cenných papírů dle kotace**

tis. Kč	31.12.2022	31.12.2021
<b>Vydané finančními institucemi</b>		
- Kótované na burze v ČR	381 141	298 868
- Kótované na jiném trhu cenných papírů	384 746	339 213
- Nekótované	0	0
<b>Mezisoučet</b>	<b>765 887</b>	<b>638 081</b>
<b>Vydané nefinančními institucemi</b>		
- Kótované na burze v ČR	206 294	246 426
- Kótované na jiném trhu cenných papírů	277 957	286 177
- Nekótované	0	0
<b>Mezisoučet</b>	<b>484 251</b>	<b>532 603</b>
<b>Vydané vládním sektorem</b>		
- Kótované na burze v ČR	526 582	344 496
- Kótované na jiném trhu cenných papírů	0	0
- Nekótované	0	0
<b>Mezisoučet</b>	<b>526 582</b>	<b>344 496</b>
<b>Celkem</b>	<b>1 776 720</b>	<b>1 515 180</b>

Všechny výše uvedené dluhové cenné papíry jsou oceňované reálnou hodnotou do zisku nebo ztráty (FVTPL).

Z důvodu aktualizace sektorů a geografického členění pro vybrané cenné papíry došlo ke změně klasifikace i za srovnávací období.

**c) Dluhové cenné papíry jako poskytnutý kolaterál v rámci repo operací**

Fond získal v rámci reverzních repo transakcí dluhové cenné papíry v tržní hodnotě 99 872 tis. Kč k 31. prosinci 2022 (k 31. prosinci 2021: 749 357 tis. Kč), které jsou evidovány v podrozvaze v položce „Přijaté zástavy a zajištění“.

**6. AKCIE, PODÍLOVÉ LISTY A OSTATNÍ PODÍLY**

**a) Akcie, podílové listy a ostatní podíly dle druhu**

tis. Kč	31.12.2022	31.12.2021
Akcie vydané finančními institucemi	50 908	34 633
Akcie vydané nefinančními institucemi	168 750	216 124
Podílové listy fondů nekótovaných	2 236 923	2 692 470
Podílové listy kótovaných fondů (ETF)	460 197	404 100
Ostatní	0	0
<b>Čistá účetní hodnota</b>	<b>2 916 778</b>	<b>3 347 327</b>

ČSOB Private Banking Wealth Office II., ČSOB Asset Management, a.s.,  
investiční společnost, otevřený podílový fond

Příloha v účetní závěrce

Datum sestavení: 18. dubna 2023

Všechny výše uvedené cenné papíry jsou oceňované reálnou hodnotou do zisku nebo ztráty (FVTPL) dle IFRS 9.

**b) Analýza akcií, podílových listů a ostatních podílů povinně oceňovaných reálnou hodnotou do zisku nebo ztráty (FVTPL)**

tis. Kč	31.12.2022	31.12.2021
<b>Vydané finančními institucemi</b>		
- Kótované na burze v ČR	0	0
- Kótované na jiném trhu cenných papírů	511 105	438 733
- Nekótované	2 236 923	2 692 470
<b>Mezisoučet</b>	<b>2 748 028</b>	<b>3 131 203</b>
<b>Vydané nefinančními institucemi</b>		
- Kótované na burze v ČR	0	0
- Kótované na jiném trhu cenných papírů	168 750	216 124
- Nekótované	0	0
<b>Mezisoučet</b>	<b>168 750</b>	<b>216 124</b>
<b>Celkem</b>	<b>2 916 778</b>	<b>3 347 327</b>

**c) Akcie, podílové listy a ostatní podíly jako poskytnutý kolaterál v rámci repo operací**

V roce 2022 ani v předchozím účetním období Fond nevyužíval výše uvedené nástroje v rámci reverzních repo transakcí nebo repo operací.

## 7. OSTATNÍ AKTIVA

tis. Kč	31.12.2022	31.12.2021
<b>Finanční aktiva oceňované ve FVTPL</b>		
Kladná reálná hodnota derivátů	96 369	58 375
Marže burzovních derivátů	21 544	0
Pohledávky z prodeje cenných papírů	0	0
Pohledávky za podílníky	0	0
Pohledávky z výnosů z cenných papírů	1 372	79
<b>Ostatní aktiva oceňované naběhlou hodnotou</b>		
Daň z příjmu – pohledávka	7 189	0
<b>Ostatní aktiva celkem</b>	<b>126 474</b>	<b>58 454</b>

Součástí položky Marže burzovních derivátů jsou kladné i záporné reálné hodnoty kontraktů s akciovými futures.

ČSOB Private Banking Wealth Office II., ČSOB Asset Management, a.s.,  
investiční společnost, otevřený podílový fond

Příloha v účetní závěrce

Datum sestavení: 18. dubna 2023

## 8. NÁKLADY A PŘÍJMY PŘÍŠTÍCH OBDOBÍ

tis. Kč	31.12.2022	31.12.2021
Pobídky	938	916
<b>Příjmy příštích období celkem</b>	<b>938</b>	<b>916</b>

## 9. ZÁVAZKY VŮČI BANKÁM A DRUŽSTEVNÍM ZÁLOŽNÁM

tis. Kč	31.12.2022	31.12.2021
Běžné účty u bank	0	0
Repo operace s bankami	0	0
Přijaté kolaterály od bank	73 367	47 777
<b>Celkem</b>	<b>73 367</b>	<b>47 777</b>

Všechny závazky vůči bankám jsou oceněné reálnou hodnotou do zisku nebo ztráty (FVTPL) dle IFRS 9.

## 10. OSTATNÍ PASIVA

tis. Kč	31.12.2022	31.12.2021
Záporná reálná hodnota derivátů	0	0
Daňové závazky	0	3 163
Závazky vůči podílníkům	0	0
Závazky vůči Depozitáři	101	85
Závazky z obchodů s cennými papíry	1	6
Ostatní finanční závazky	0	0
<b>Ostatní pasiva celkem</b>	<b>102</b>	<b>3 254</b>

## 11. VÝNOSY A VÝDAJE PŘÍŠTÍCH OBDOBÍ

tis. Kč	31.12.2022	31.12.2021
Obhospodařovatelský poplatek	2 068	2 403
Odměna depozitáři	250	291
Audit fondu	22	57
Research fee	8	27
Ostatní poplatky a odměny	0	0
<b>Výdaje příštích období celkem</b>	<b>2 348</b>	<b>2 778</b>

# ČSOB Private Banking Wealth Office II., ČSOB Asset Management, a.s., investiční společnost, otevřený podílový fond

Příloha v účetní závěrce

Datum sestavení: 18. dubna 2023

## 12. VLASTNÍ KAPITÁL FONDU

Fond nemá základní kapitál.

Objem emise podílového fondu činil k 31. 12. 2022 celkem 4 623 350 817 ks vydaných podílových listů (31. 12. 2021: 5 073 884 536 ks), jejichž jmenovitá hodnota činí 1 Kč.

Základem pro stanovení ceny podílového listu Fondu pro účely vydávání podílových listů Fondu a pro účely zpětného odkupu podílových listů Fondu je výše fondového kapitálu (dle nové klasifikace výše čisté hodnoty aktiv náležející podílníkům) Fondu. V této položce se zohlední časové rozlišení běžných nákladů, zejména poplatky uvedené ve statutu, například úplata za obhospodařování, administraci, výkon činnosti depozitáře, audit a očekávaná daňová povinnost ke dni výpočtu aktuální hodnoty. Cena podílového listu je vypočítána jako podíl fondového kapitálu a počtu vydaných podílových listů k danému dni. Podílové listy jsou prodávány podílníkům na základě stanovované prodejní ceny dvakrát měsíčně.

Čistá hodnota aktiv na podílový list dosáhla 1,0735 Kč (31. 12. 2021: 1,1352 Kč). Znehodnocení vložených prostředků za rok 2022 činilo -5,43%.

Vývoj vydaných podílových listů Fondu (ks)

<b>Zůstatek k 1. lednu 2021</b>	<b>3 213 521 899</b>
Vydané během roku 2021	2 246 936 432
Odkoupené během roku 2021	-386 573 795
<b>Zůstatek k 31. prosinci 2021</b>	<b>5 073 884 536</b>
Vydané během roku 2022	338 435 198
Odkoupené během roku 2022	-788 968 917
<b>Zůstatek k 31. prosinci 2022</b>	<b>4 623 350 817</b>

Vývoj položek vlastního kapitálu:

<i>tis. Kč</i>	<b>Kapitálové fondy</b>	<b>Emisní ážio</b>	<b>Zisk/ztráta</b>	<b>Vlastní kapitál</b>
<b>Zůstatek k 1. lednu 2021</b>	<b>3 213 522</b>	<b>137 195</b>	<b>180 374</b>	<b>3 531 091</b>
Vydané během roku 2021	2 246 937	268 031	0	2 514 967
Odkoupené během roku 2021	-386 574	-49 918	0	-436 491
Podíly na zisku	0	0	0	0
Zisk (+) / ztráta (-) po zdanění	0	0	150 070	150 070
<b>Zůstatek k 31. prosinci 2021</b>	<b>5 073 885</b>	<b>355 308</b>	<b>330 443</b>	<b>5 759 637</b>
Vydané během roku 2022	338 435	33 128	0	371 563
Odkoupené během roku 2022	-788 969	-58 886	0	-847 855
Podíly na zisku	0	0	0	0
Zisk (+) / ztráta (-) po zdanění	0	0	-320 154	-320 154
<b>Zůstatek k 31. prosinci 2022</b>	<b>4 623 351</b>	<b>329 550</b>	<b>10 289</b>	<b>4 963 190</b>

### **13. NEROZDĚLENÝ ZISK NEBO NEUHRAZENÁ ZTRÁTA Z PŘEDCHOZÍCH OBDOBÍ A ZISK NEBO ZTRÁTA ZA ÚČETNÍ OBDOBÍ**

#### **(a) POUŽITÍ ZISKU NEBO ÚHRADA ZTRÁTY ZA MINULÁ ÚČETNÍ OBDOBÍ**

Představenstvo Společnosti rozhodlo o použití zisku za rok 2021 ve výši 150 070 tis. Kč následujícím způsobem:

- Převod do nerozděleného zisku z předchozích období ve výši 150 070 tis. Kč.

#### **(b) NÁVRH NA POUŽITÍ ZISKU NEBO VYPOŘÁDÁNÍ ZTRÁTY BĚŽNÉHO ÚČETNÍ OBDOBÍ**

Představenstvo Společnosti navrhuje vypořádat ztrátu za rok 2022 ve výši -320 154 tis. Kč následujícím způsobem:

- Převod do neuhrazené ztráty z předchozích období ve výši -320 154 tis. Kč.

ČSOB Private Banking Wealth Office II., ČSOB Asset Management, a.s.,  
investiční společnost, otevřený podílový fond

Příloha v účetní závěrce

Datum sestavení: 18. dubna 2023

#### 14. POHLEDÁVKY A ZÁVAZKY Z PEVNÝCH TERMÍNOVÝCH OPERACÍ A OPCÍ

(a) Nominální a reálné hodnoty pevných termínových operací a opcí

tis. Kč	31.12.2022			31.12.2021		
	Podrozvahové položky		Reálná hodnota	Podrozvahové položky		Reálná hodnota
	Pohl.	Záv.		Pohl.	Záv.	
<b>Nástroje k obchodování</b>						
Termínové měnové operace	2 291 418	2 185 733	96 369	2 801 674	2 727 995	58 375
Úrokové swapy	0	0	0	0	0	0
<b>Celkem</b>	<b>2 291 418</b>	<b>2 185 733</b>	<b>96 369</b>	<b>2 801 674</b>	<b>2 727 995</b>	<b>58 375</b>

Podrozvahové pohledávky a závazky představují nominální (smluvní) nediskontované hodnoty.

Veškeré výše uvedené finanční nástroje byly sjednány na mezibankovním trhu (OTC).

(b) Nominální a reálné hodnoty burzovních derivátů

tis. Kč	31.12.2022			31.12.2021		
	Podrozvahové položky		Reálná hodnota	Podrozvahové položky		Reálná hodnota
	Pohl.	Záv.		Pohl.	Záv.	
<b>Nástroje k obchodování</b>						
Indexové futures	-97 795	-97 795	4 770	0	0	0
<b>Celkem</b>	<b>-97 795</b>	<b>-97 795</b>	<b>4 770</b>	<b>0</b>	<b>0</b>	<b>0</b>

Záporné znaménko je použito u futures kontraktů typu "short".

ČSOB Private Banking Wealth Office II., ČSOB Asset Management, a.s.,  
investiční společnost, otevřený podílový fond

Příloha v účetní závěrce

Datum sestavení: 18. dubna 2023

(c) **Zbytková splatnost pevných termínových operací a opcí**

Níže uvedené údaje představují alokaci nominálních hodnot jednotlivých typů finančních derivátů k jejich zbytkovým dobám do splatnosti.

tis. Kč	Do 3 měs.	Od 3 měsíců do 1 roku	Od 1 roku do 5 let	Nad 5 let	<b>Celkem</b>
<b>K 31.12.2022</b>					
<b>Nástroje k obchodování</b>					
Termínové měnové operace (pohledávky)	2 291 418	0	0	0	<b>2 291 418</b>
Termínové měnové operace (závazky)	2 185 733	0	0	0	<b>2 185 733</b>
Indexové futures (pohledávky)	-97 795	0	0	0	<b>-97 795</b>
Indexové futures (závazky)	-97 795	0	0	0	<b>-97 795</b>
Úrokové swapy (pohledávky)	0	0	0	0	<b>0</b>
Úrokové swapy (závazky)	0	0	0	0	<b>0</b>

**K 31.12.2021**

**Nástroje k obchodování**

Termínové měnové operace (pohledávky)	2 801 674	0	0	0	<b>2 801 674</b>
Termínové měnové operace (závazky)	2 727 995	0	0	0	<b>2 727 995</b>
Indexové futures (pohledávky)	0	0	0	0	<b>0</b>
Indexové futures (závazky)	0	0	0	0	<b>0</b>
Úrokové swapy (pohledávky)	0	0	0	0	<b>0</b>
Úrokové swapy (závazky)	0	0	0	0	<b>0</b>

**15. HODNOTY PŘEDANÉ K OBHOSPODAŘOVÁNÍ**

Fond předal celý svůj majetek k obhospodařování Společnosti.

ČSOB Private Banking Wealth Office II., ČSOB Asset Management, a.s.,  
investiční společnost, otevřený podílový fond

Příloha v účetní závěrce

Datum sestavení: 18. dubna 2023

## 16. ČISTÉ ÚROKOVÉ VÝNOSY

tis. Kč	2022	2021
<b>Výnosy z úroků a podobné výnosy</b>		
z vkladů	1 637	111
z úvěrů (repo operace)	19 937	5 650
z dluhových cenných papírů	66 589	17 931
ze zajišťovacích úrokových derivátů	0	0
z kolaterálů	277	10
<b>Celkem</b>	<b>88 440</b>	<b>23 703</b>
<b>Náklady na úroky a podobné náklady</b>		
z vkladů	407	149
z úvěrů (repo operace)	98	609
ze zajišťovacích úrokových derivátů	0	0
z kolaterálů	473	57
<b>Celkem</b>	<b>978</b>	<b>815</b>
<b>Čistý úrokový výnos</b>	<b>87 462</b>	<b>22 888</b>

## 17. VÝNOSY Z AKCIÍ A PODÍLŮ

tis. Kč	2022	2021
Tuzemské dividendy	0	0
Zahraniční dividendy	6 631	3 656
<b>Výnosy z akcií a podílů celkem</b>	<b>6 631</b>	<b>3 656</b>

## 18. VÝNOSY A NÁKLADY NA POPLATKY A PROVIZE

tis. Kč	2022	2021
Vstupní a výstupní poplatky	2 539	1 308
<b>Výnosy z poplatků a provizí celkem</b>	<b>2 539</b>	<b>1 308</b>
Poplatky za prodej cenných papírů	1 288	563
Poplatek za custody služby	1 243	1 061
Ostatní poplatky za bankovní služby	68	173
Ostatní poplatky	19	0
<b>Náklady na poplatky a provize celkem</b>	<b>2 618</b>	<b>1 797</b>
<b>Čistý výnos (+) /náklad (-) na poplatky a provize celkem</b>	<b>-79</b>	<b>-489</b>

Fond vykázal náklady na poplatky a provize vztahující se k finančním aktivům a finančním závazkům, které jsou klasifikovány výhradně v portfoliu FVTPL.



# ČSOB Private Banking Wealth Office II., ČSOB Asset Management, a.s., investiční společnost, otevřený podílový fond

Příloha v účetní závěrce

Datum sestavení: 18. dubna 2023

## 19. ZISK NEBO ZTRÁTA Z FINANČNÍCH OPERACÍ

### a) Čistý zisk nebo ztráta z finančních nástrojů povinně oceněných v portfoliu FVTPL

tis. Kč	2022	2021
Zisk (+) / ztráta (-) z operací s cennými papíry	-506 674	83 142
Zisk (+) / ztráta (-) z operací s deriváty	101 475	74 345
Zisk (+) / ztráta (-) z devizových operací	19 968	3 080
Zisk (+) / ztráta (-) z kurzových rozdílů	-1 340	-3 329
Ostatní	3 566	3 081
<b>Celkem</b>	<b>-383 004</b>	<b>160 318</b>

Z důvodu reklasifikace kurzových rozdílů z úrokových příjmů došlo ke změně některých údajů za srovnávací období.

## 20. SPRÁVNÍ NÁKLADY

tis. Kč	2022	2021
Náklady za obhospodařování/administraci fondu	26 475	24 701
Náklady depozitáři	3 203	2 989
Náklady na audit	76	103
Ostatní služby	62	93
<b>Správní náklady celkem</b>	<b>29 816</b>	<b>27 886</b>

Společnost má uzavřenou rámcovou smlouvu o úhradě služeb s ČSOB. Smlouva upravuje poplatky za služby depozitáře a dále poplatky za ostatní služby (zřízení a vedení běžných účtů, tuzemský a zahraniční platební styk a služby přímého bankovníctví).

Poplatek za obhospodařování, hrazený Fondem Společnosti, se skládá z poplatku ve výši 0,50 % který je kalkulován z průměrné roční hodnoty fondového kapitálu.

V souladu se smlouvou o výkonu funkce depozitáře, kterou vykonává ČSOB, a v souladu se statutem Fondu, platí Fond poplatek ve výši 0,061 % z průměrné roční hodnoty fondového kapitálu.

ČSOB Private Banking Wealth Office II., ČSOB Asset Management, a.s.,  
investiční společnost, otevřený podílový fond

Příloha v účetní závěrce

Datum sestavení: 18. dubna 2023

## 21. VÝNOSY / NÁKLADY DLE GEOGRAFICKÉ OBLASTI

tis. Kč	Česká republika		Evropa bez ČR		Ostatní	
	2022	2021	2022	2021	2022	2021
Výnosy z úroků a podobné výnosy	84 516	21 506	3 559	2 196	366	0
Náklady na úroky a podobné náklady	535	629	418	155	24	30
Náklady na poplatky a provize	1 306	1 246	1 163	451	148	100
Zisk nebo ztráta z finančních operací	-64 318	-41 915	-167 540	88 888	-151 147	113 346
Výnosy z akcií a podílů	0	0	3 567	1 427	3 064	2 231

V případě investic do evropských cenných papírů připadá na emitenty z Evropské unie více jak 95 % (2022 i 2021). Rozhodující podíl v kategorii Ostatní představují výnosy a náklady z USA.

## 22. DAŇ Z PŘÍJMŮ

### a) Daň z příjmů

tis. Kč	2022	2021
Daň splatná za běžné účetní období	1 347	8 419
Daň splatná za minulá účetní období	0	0
Daň odložená	0	0
<b>Celkem</b>	<b>1 347</b>	<b>8 419</b>

### b) Daň splatná za běžné účetní období

tis. Kč	2022	2021
Zisk nebo ztráta za účetní období před zdaněním	-318 807	158 489
Výnosy nepodléhající zdanění	4 925	3 744
Daňově neodčitatelné náklady	45	80
Mezisoučet	-323 687	154 825
<b>Odpočet daňové ztráty</b>	<b>0</b>	<b>0</b>
Daň vypočtená při použití sazby 5 % (pro rok)	0	7 741
<b>Srážková daň</b>	<b>1 347</b>	<b>678</b>
<b>Celkem</b>	<b>1 347</b>	<b>8 419</b>

# ČSOB Private Banking Wealth Office II., ČSOB Asset Management, a.s., investiční společnost, otevřený podílový fond

Příloha v účetní závěrce

Datum sestavení: 18. dubna 2023

## c) Daň odložená za běžné účetní období

Odložené daně z příjmu jsou počítány ze všech dočasných rozdílů za použití daňové sazby platné pro období, ve kterém budou daňový závazek nebo pohledávka uplatněny, tj. 5 %.

### **Odložené daňové pohledávky a dluhy se skládají z následujících položek:**

tis. Kč	31.12.2022	31.12.2021	Změna
	Odložená daňová pohledávka (+) / dluh (-)	Odložená daňová pohledávka (+) / dluh (-)	
Daňová ztráta z minulých let	16 184	0	16 184
Ostatní rezervy	0	0	0
<b>Čistý odložený daňový dluh/pohledávka nevykázaný ve výkazu zisku a ztráty</b>	<b>16 184</b>	<b>0</b>	<b>16 184</b>

Odložená daňová pohledávka nebyla v roce 2022 vykázána v souladu s principem opatrnosti, neboť existuje nejistota, že Fond vytvoří v budoucnosti dostatečný daňový základ, proti němuž bude možné odloženou daňovou pohledávku využít. Důvodem je volatilita na finančních trzích, které ovlivňují reálnou hodnotu aktiv Fondu.

## 23. TRANSAKCE SE SPŘÍZNĚNÝMI OSOBAMI

tis. Kč	31.12.2022	31.12.2021
<b>Aktiva a pohledávky</b>		
Podílové listy KBC fondů	2 133 741	2 296 717
Poskytnuté kolaterály do KBC	0	0
Běžné účty a poskytnuté kolaterály depozitáři	118 010	141 660
Pohledávky za pobídkami od obhospodařovatele	938	916
RH derivátů uzavřených s KBC	0	2 058
RH derivátů uzavřených s ČSOB	25 858	13 346
<b>Závazky</b>		
Účty a přijaté kolaterály od depozitáře	15 250	8 250
Přijaté kolaterály od KBC	0	0
Úplata za obhospodařování fondů	2 068	2 403
Úplata depozitáři za výkon jeho funkce	250	291
Úplata depozitáři za ostatní služby	102	85
RH derivátů uzavřených s KBC	0	0
RH derivátů uzavřených s ČSOB	0	0

ČSOB Private Banking Wealth Office II., ČSOB Asset Management, a.s.,  
investiční společnost, otevřený podílový fond

Příloha v účetní závěrce

Datum sestavení: 18. dubna 2023

tis. Kč	2022	2021
<b>Výnosy</b>		
Úrokové výnosy od depozitáře	1 554	112
Přijaté pobídky od obhospodařovatele	3 566	2 957
<b>Náklady</b>		
Úplata za obhospodařování fondů	26 475	24 701
Úplata depozitáři za výkon jeho funkce	3 203	2 989

tis. Kč	31.12.2022	31.12.2021
<b>Podrozvahová aktiva</b>		
Pohledávky z pevných termínových operací (ČSOB)	1 023 824	565 661
Pohledávky z pevných termínových operací (KBC)	0	443 558
Hodnoty předané k obhospodařování	4 963 191	5 759 637
<b>Podrozvahová pasiva</b>		
Závazky z pevných termínových operací (ČSOB)	993 343	548 775
Závazky z pevných termínových operací (KBC)	0	439 020

## 24. KLASIFIKACE FINANČNÍCH AKTIV A FINANČNÍCH ZÁVAZKŮ

Následující tabulka poskytuje sesouhlasení mezi položkami rozvahy a oceňovacími kategoriemi finančních nástrojů:

31. prosince 2022		Povinně ve	Určené ve	Celkem
tis. Kč		FVTPL	FVTPL	
3	Pohledávky za bankami a družstevními záložnami	218 097	0	<b>218 097</b>
5	Dluhové cenné papíry	1 776 720	0	<b>1 776 720</b>
6	Akcie, podílové listy a ostatní podíly	2 916 778	0	<b>2 916 778</b>
11	Ostatní aktiva	96 369	23 854	<b>120 223</b>
<b>Finanční aktiva celkem</b>		<b>5 007 964</b>	<b>23 854</b>	<b>5 031 818</b>

31. prosince 2022		Povinně ve	Určené ve	Celkem
tis. Kč		FVTPL	FVTPL	
1	Závazky vůči bankám a družstevním záložnám	73 367	0	<b>73 367</b>
4	Ostatní pasiva	0	102	<b>102</b>
7	Výnosy a výdaje příštích období	0	2 348	<b>2 348</b>
<b>Finanční závazky celkem</b>		<b>73 367</b>	<b>2 450</b>	<b>75 817</b>

# ČSOB Private Banking Wealth Office II., ČSOB Asset Management, a.s., investiční společnost, otevřený podílový fond

Příloha v účetní závěrce

Datum sestavení: 18. dubna 2023

## 25. FINANČNÍ NÁSTROJE - ŘÍZENÍ RIZIK

### (a) Úvod

Celkovým rizikem se rozumí možnost utrpět finanční ztrátu či ztrátu dobrého jména nebo vystavení postihu regulátorů při realizaci investičního procesu. Celkové riziko se člení na dílčí rizika, která lze samostatně řídit, u kterých lze vyčlenit faktory, které je ovlivňují, a které lze ovlivňovat. Při správě klientských portfolií/fondů/aktiv Společnosti je třeba brát ohled na všechny uvedené druhy rizik.

Fond je vystaven následujícím rizikům plynoucím z finančních nástrojů:

- úvěrové riziko;
- riziko likvidity;
- tržní rizika;
- operační riziko.

### System řízení rizik

Představenstvo obhospodařovatele má celkovou zodpovědnost za vytvoření a dohled nad systémem řízení rizik. V rámci Společnosti existují dva výbory pro řízení rizik

- Výbor pro řízení finančních rizik - Financial Risk Committee – FRC, což je skupinový výbor KBC AM Group pro oblast správy portfolií fondů skupiny KBC a řízení rizik.
- Výbor pro řízení tržních rizik - MRC v rámci pravomocí delegovaných BoD, zejména stanovuje rámec řízení tržních, likviditních a kreditních rizik týkajících se spravovaných portfolií s výjimkou portfolií fondů, která patří do kompetence FRC

Zásady a metody řízení rizik slouží k:

- identifikaci a analýze rizik, kterým je účetní jednotka vystavena
- nastavení příslušných limitů a kontrolám
- monitorování rizik a dodržování příslušných limitůtržní rizika

Oddělení řízení rizik provádí sekundární kontrolní činnost (2LoD) a monitoruje zejména následující oblasti:

- a) dodržování pravidel investičního procesu ve Společnosti,
- b) dodržování limitů stanovených pro portfolia klientů/fondů právními předpisy, statuty portfolií/fondů, vnitřními předpisy Společnosti a rozhodnutími příslušných výborů (např. FRC, MRC, Investiční výbor, Alokační porada),
- c) spolu s útvarem Compliance dodržování cenového rozpětí investičních nástrojů (market conformity).

Řízení rizik je proces směřující k dosažení optimální úrovně rizika při správě klientských portfolií/fondů, za dodržení daných požadavků a omezení, tj. zejména s ohledem na požadovaný výnos a omezení vyplývající ze smluvní dokumentace, právních předpisů, požadavků regulátorů, interních limitů a celkové strategie Společnosti. Celkový rámec řízení rizik navrhuje Oddělení řízení rizik a schvaluje jej BoD. Proces řízení rizik se člení do následujících fází:

- Vymezení rizika - vymezení dílčího rizika pro následné řízení.
- Měření rizika - vymezení míry (dílčího) rizika a způsobu jejího stanovení včetně pravidelného sledování její hodnoty.
- Řízení rizika - vymezení limitů, které musí hodnoty (dílčího) rizika splňovat, vyhodnocování čerpání limitů a stanovení akcí při jejich nesplnění.

# ČSOB Private Banking Wealth Office II., ČSOB Asset Management, a.s., investiční společnost, otevřený podílový fond

Příloha v účetní závěrce

Datum sestavení: 18. dubna 2023

Zásady a metody řízení rizik jsou pravidelně revidovány, aby odrážely změny tržních podmínek a aktivity účetní jednotky. Cílem Společnosti je vytvořit kontrolní prostředí, ve které všichni zaměstnanci chápou své role a povinnosti, a to za pomoci školení a řízení a nastavení standardů a metodik.

## (b) Úvěrové (kreditní) riziko

Úvěrové riziko je riziko finanční ztráty účetní jednotky, pokud klient nebo protistrana v rámci finančního nástroje nesplní své smluvní závazky. Toto riziko primárně vzniká z úvěrů a půjček poskytnutých klientům nebo ostatním bankám nebo družstevním záložnám nebo z investic do dluhových cenných papírů. Pro účely vykazování řízení rizik účetní jednotka hodnotí a seskupuje všechny prvky úvěrového rizika, tj. riziko selhání konkrétního dlužníka, riziko země a riziko odvětví.

### (i) Řízení úvěrového rizika

Cílem Fondu v oblasti úvěrového rizika je minimalizovat expozice vůči protistranám, kde je riziko selhání vyšší, a provádění transakcí s protistranami, které splňují kritéria úvěrového rizika nastavená v interních směrnících pro oblast úvěrového rizika. Hodnocení kreditního rizika podléhá riziko spojené s investováním do cenných papírů nebo riziko protistrany při uzavírání transakcí na finančních trzích. Kreditní riziko a riziko koncentrace spolu úzce souvisí v tom smyslu, že obvykle je únosná míra rizika koncentrace úměrná bonitě emitenta/protistrany tedy kreditnímu riziku.

Řízení úvěrového rizika zahrnuje následující:

- Formulace úvěrových zásad ve spolupráci s jednotlivými odděleními zahrnující požadavky na zajištění, posouzení úvěrové bonity, úvěrové ratingy a vykazování a zajištění souladu s regulatorními a legislativními požadavky. Jako zdroj jsou používány hodnocení společností Standard & Poor's, Moody's a Fitch IBCA. Mimo oficiálních ratingů, které stanovují ratingové agentury, se používají i interní ratingy, které jsou vypracovány a monitorovány Společností. Kreditní a koncentrační limity na portfolio a emitenta schvaluje MRC. Ten také může schválit absolutní limity na emitenta za celkovou expozici portfolií spravovaných Společností.
- Nastavení struktury schvalovacích limitů v rámci schvalování nových úvěrů. Schvalovací limity definuje oddělení portfolio managementu. Limity, které omezují expozici vůči jednomu emitentovi v rámci portfolia, jsou schvalovány na výborech FRC (pro obhospodařované fondy) a jsou odvozeny především od ratingu a typu emitenta, velikosti portfolia a v některých případech také od splatnosti instrumentu.
- Existují následující druhy těchto limitů a jejich kontrol:
  - Limity platné pro nákup daného instrumentu, které jsou kontrolovány obvykle na týdenní bázi. Jejich překročení je reportováno na příslušný výbor.
  - Limity platné v době držení instrumentu, které jsou kontrolovány měsíčně a jejich překročení je následně reportováno a řešeno na příslušném výboru.
  - Limity omezující expozici vůči vybraným emitentům mohou být schvalovány i na úrovni KBC AM Group - tzv. Black Listy a Portfolio Limits System.
- Omezení koncentrace úvěrového rizika v závislosti na protistraně, geografické oblasti a odvětví (pro pohledávky, záruky a podobné expozice) a v závislosti na emitentech, úvěrovém ratingu, likviditě trhu a geografickou oblastí (pro dluhové cenné papíry, akcie, atd.). Součástí úvěrového rizika je i riziko vypořádání. V okamžiku vypořádání transakce může Fondu vzniknout riziko. Riziko vypořádání je riziko ztráty vyplývající ze selhání protistrany dostát svému závazku dodat peněžní prostředky, cenné papíry nebo jiná aktiva v dohodnuté výši, resp. obchod uzavřený na základě smluvního vztahu nebude partnerem řádně vypořádán a Fond utrpí ztrátu z ušlé investiční příležitosti, případně další škodu v případě vypořádání "Delivery Free of Payment" (DFP).

# ČSOB Private Banking Wealth Office II., ČSOB Asset Management, a.s., investiční společnost, otevřený podílový fond

Příloha v účetní závěrce

Datum sestavení: 18. dubna 2023

Limity protistran jsou nastavovány k omezení expozič vůči jednomu subjektu/skupině subjektů při provádění transakcí na kapitálových trzích. Limit je pro danou protistranu stanoven ve výši celkového objemu transakcí Společnosti s danou protistranou za den. Výše limitu vychází z posouzení kvality protistrany (ratingu, vlastnické struktury apod.).

Novou protistranu schvaluje Central Acceptance Unit KBC Bank NV a příslušný výbor nebo představenstvo Společnosti. Seznam povolených protistran má následující strukturu: cenné papíry, repo obchody, derivátové obchody, úložky u bank a Forex SPOT.

Fond uvedené riziko pro určité typy transakcí snižuje využíváním společností zajišťujících vypořádání dané transakce (např. Clearstream). Tím zajistí, že dojde k vypořádání transakce pouze tehdy, když obě strany splní své smluvní závazky.

## **(ii) Úvěrová kvalita jednotlivých druhů aktiv**

### **Pohledávky za bankami a družstevními záložkami**

Fond drží peněžní prostředky a zřizuje termínované vklady u renomovaných bankovních institucí v České republice i zahraničí. Všechny tyto instituce mají rating v investičním stupni a tedy kreditní riziko vyplývající z těchto pohledávek je nízké. Všechny instituce, kde Fond drží peněžní prostředky, mají externí rating od společnosti Fitch v rozmezí AA- až AA+.

Úvěrové riziko související s reverzními operacemi je rovněž velmi nízké. Tyto operace jsou rovněž sjednávány s finančními institucemi s vysokým ratingem a tedy nízkou pravděpodobností úvěrového selhání. Všechny instituce, se kterými má Fond sjednány reverzní repo transakce, mají externí rating od společnosti Fitch v rozmezí AA- až AA+.

# ČSOB Private Banking Wealth Office II., ČSOB Asset Management, a.s., investiční společnost, otevřený podílový fond

Příloha v účetní závěrce

Datum sestavení: 18. dubna 2023

## Dluhové cenné papíry

K 31. prosinci, Fond investoval do dluhových instrumentů s těmito ratingy (agentura Fitch):

tis. Kč	2022	2021	2022 (%)	2021 (%)
A	15 948	71 438	0,90%	4,71%
A-	197 358	170 530	11,11%	11,25%
A+	288 561	319 167	16,24%	21,06%
AA-	556 191	344 516	31,30%	22,74%
AAA	0	0	0,00%	0,00%
BB	0	0	0,00%	0,00%
BB-	104 161	29 958	5,86%	1,98%
BB+	81 236	80 080	4,57%	5,29%
BBB	174 931	250 034	9,85%	16,50%
BBB-	91 203	86 417	5,13%	5,70%
BBB+	267 131	163 040	15,04%	10,76%
<b>K 31. prosinci</b>	<b>1 776 720</b>	<b>1 515 180</b>	<b>100%</b>	<b>100%</b>

## Akcie, podílové listy a ostatní podíly

Kreditní riziko související s investicemi do akcií a podílových fondů spočívá v riziku úpadku emitenta. Na základě prováděné technické analýzy je možné kreditní riziko indikovat. Fond nemá interně stanoveny ratingy pro uvedené finanční nástroje.

## Ostatní aktiva - deriváty

Fond využívá k zajištění měnového rizika portfolia měnové deriváty. Reálná hodnota je determinována pohybem měnových kurzů ale i úrokových sazeb. V případě Fondu se jedná o zajištění více jak 90 % cizoměnových aktiv. Samotné úvěrové riziko není zanedbatelné, nicméně tato skutečnost je výrazně eliminována institutem kolateralizace na základě CSA smluv (viz dále).

### (iii) Koncentrace úvěrového rizika

Koncentrace úvěrového rizika vzniká z důvodu existence úvěrových pohledávek s obdobnými ekonomickými charakteristikami, které ovlivňují schopnost dlužníka dostát svým závazkům. Účetní jednotka považuje za významnou angažovanost pohledávku vůči dlužníku nebo ekonomicky spjaté skupině dlužníků, která přesahuje 10 % kapitálu účetní jednotky. Účetní jednotka vytvořila systém vnitřních limitů na jednotlivé země, odvětví a dlužníky tak, aby zabránila vzniku významné koncentrace úvěrového rizika. K datu účetní závěrky neměla účetní jednotka významnou koncentraci úvěrového rizika vůči individuálnímu dlužníku nebo ekonomicky spjaté skupině dlužníků.

Z důvodu nevýznamnosti není v níže uvedených tabulkách uveden rozpad pro položku Ostatní aktiva.



ČSOB Private Banking Wealth Office II., ČSOB Asset Management, a.s.,  
investiční společnost, otevřený podílový fond

Příloha v účetní závěrce

Datum sestavení: 18. dubna 2023

**Koncentrace dle sektorů**

<b>31.12.2022</b>	Finanční organizace	Nefinanční organizace	Vládní sektor	<b>Celkem</b>
Pohledávky za bankami	218 097	0	0	<b>218 097</b>
Dluhové cenné papíry	765 887	484 251	526 582	<b>1 776 720</b>
Akcie, podílové listy a ostatní podíly	2 748 028	168 750	0	<b>2 916 778</b>
<b>Celkem</b>	<b>3 732 012</b>	<b>653 001</b>	<b>526 582</b>	<b>4 911 595</b>

<b>31.12.2021</b>	Finanční organizace	Nefinanční organizace	Vládní sektor	<b>Celkem</b>
Pohledávky za bankami	891 569	0	0	<b>891 569</b>
Dluhové cenné papíry	638 081	532 603	344 496	<b>1 515 180</b>
Akcie, podílové listy a ostatní podíly	3 131 203	216 124	0	<b>3 347 327</b>
<b>Celkem</b>	<b>4 660 853</b>	<b>748 727</b>	<b>344 496</b>	<b>5 754 076</b>

**Koncentrace dle zeměpisných oblastí**

<b>31.12.2022</b>	Česká republika	Evropa bez ČR	Amerika	Ostatní	<b>Celkem</b>
Pohledávky za bankami	218 097	0	0	0	<b>218 097</b>
Dluhové cenné papíry	1 114 017	634 127	28 576	0	<b>1 776 720</b>
Akcie, podílové listy a ostatní podíly	0	2 692 805	155 605	68 368	<b>2 916 778</b>
<b>Celkem</b>	<b>1 332 114</b>	<b>3 326 932</b>	<b>184 181</b>	<b>68 368</b>	<b>4 911 595</b>

<b>31.12.2021</b>	Česká republika	Evropa bez ČR	Amerika	Ostatní	<b>Celkem</b>
Pohledávky za bankami	891 569	0	0	0	<b>891 569</b>
Dluhové cenné papíry	889 790	594 871	30 519	0	<b>1 515 180</b>
Akcie, podílové listy a ostatní podíly	0	3 085 951	169 702	91 675	<b>3 347 327</b>
<b>Celkem</b>	<b>1 781 359</b>	<b>3 680 821</b>	<b>200 221</b>	<b>91 675</b>	<b>5 754 076</b>

Z důvodu aktualizace sektorů a geografického členění pro vybrané cenné papíry došlo ke změně některých údajů za srovnávací období.

**(iv) Zajištění**

Fond snižuje úvěrové riziko vyplývající z derivátů a z reverzních repo transakcí uzavíráním příslušných zajišťovacích smluv a držbou kolaterálu ve formě peněžních prostředků a obchodovatelných cenných papírů.

# ČSOB Private Banking Wealth Office II., ČSOB Asset Management, a.s., investiční společnost, otevřený podílový fond

Příloha v účetní závěrce

Datum sestavení: 18. dubna 2023

## Deriváty

Derivátové transakce jsou transakce uzavírané na burzách, s centrální vypořádací protistranou a na základě ISDA smluv. Na základě těchto smluv, v případě úvěrového selhání protistrany, dochází k ukončení všech transakcí s touto protistranou a je stanovena pouze jedna výsledná částka, která se následně vypořádává.

Fond rovněž aplikuje dodatečné zajišťovací dohody CSA, které požadují, aby Fond anebo protistrana transakce poskytly zajištění z důvodu zmírnění úvěrových rizik. Toto dodatečné zajištění je vypořádáváno na pravidelné bázi.

Hodnoty zajištění ve vztahu k uzavřeným derivátovým transakcím a jsou uvedeny v bodě 25(b)(v).

## Repo operace

Akceptovatelný kolaterál v rámci repo operací zahrnuje peněžní prostředky a cenné papíry obchodovatelné na veřejných trzích. Hodnoty zajištění ve vztahu k uzavřeným repo transakcím jsou uvedeny v bodě 25(b)(v).

### (v) Započtení finančních aktiv a finančních závazků

V následující tabulce je vykázan dopad rámcových smluv o započtení na položky aktiv a pasiv, které nejsou ve výkazu o finanční pozici započteny.

31.12.2022 tis. Kč	Hodnota aktiva / závazku v rozvaze	Hodnota aktiva/ záv. započtena v rozvaze	Čistá hodnota vykázaná v rozvaze	Hodnota kolaterálu nezapočteného v rozvaze		
				Kolaterál v podobě finančního nástroje	Kolaterál v podobě peněžních prostředků	Čistá hodnota celkem
Kladné hodnoty finančních derivátů	96 369	0	<b>96 369</b>	0	73 367	<b>23 002</b>
Reverzní repo operace	100 087	0	<b>100 087</b>	99 872	0	<b>215</b>
Záporné hodnoty finančních derivátů	0	0	<b>0</b>	0	0	<b>0</b>
Repo operace	0	0	<b>0</b>	0	0	<b>0</b>

31.12.2021 tis. Kč	Hodnota aktiva / závazku v rozvaze	Hodnota aktiva/ záv. započtena v rozvaze	Čistá hodnota vykázaná v rozvaze	Hodnota kolaterálu nezapočteného v rozvaze		
				Kolaterál v podobě finančního nástroje	Kolaterál v podobě peněžních prostředků	Čistá hodnota celkem
Kladné hodnoty finančních derivátů	58 375	0	<b>58 375</b>	0	47 777	<b>10 598</b>
Reverzní repo operace	749 907	0	<b>749 907</b>	749 357	0	<b>550</b>
Záporné hodnoty finančních derivátů	0	0	<b>0</b>	0	0	<b>0</b>
Repo operace	0	0	<b>0</b>	0	0	<b>0</b>

# ČSOB Private Banking Wealth Office II., ČSOB Asset Management, a.s., investiční společnost, otevřený podílový fond

Příloha v účetní závěrce

Datum sestavení: 18. dubna 2023

## (c) Likvidita

### (i) Expozice a řízení rizika likvidity

Riziko likvidity zahrnuje jak riziko schopnosti financovat aktiva Fondu nástroji s vhodnou splatností, tak i schopnost Fondu likvidovat/prodat aktiva za přijatelnou cenu v přijatelném časovém horizontu.

Investice Fondu do akcií veřejně obchodovatelných společností jsou považovány za vysoce likvidní, protože jsou obchodovány na významných evropských a severoamerických burzách

Fond rovněž investuje do neobchodovatelných podílových listů, které mohou být předmětem určitých omezení při zpětném odkupu. Fond tedy nemusí být v každém okamžiku připraven dostat svým splatným závazkům z důvodu dodatečného času potřebného na zpeněžení těchto investic

Fond pravidelně vyhodnocuje riziko likvidity, a to zejména monitorováním změn ve struktuře přílivu a odlivu prostředků účastníků. Fond dále drží jako součást své strategie řízení rizika likvidity část aktiv ve vysoce likvidních prostředcích jako státní pokladniční poukázky a obdobné státní dluhopisy.

Riziko likvidity je vyšší zejména u aktiv obchodovaných na menších trzích, tzv. rozvíjejících se trzích, u společností s menší tržní kapitalizací, u nestandardních aktiv apod. Jelikož jsou cenné papíry Fondu obchodované na světových burzách které lze realizovat v průběhu několika málo dní, je nepravděpodobné, že by Fond nebyl z důvodu absence likviditních prostředků schopen dostat svých závazků. Riziko likvidity pro Fond je nicméně omezené skutečností, že všechna aktiva jsou reálně přeměnitelná do peněžních prostředků v kratší době, než je očekávaná realizace odkupů podílníků Fondu.

S likviditou souvisí i riziko zpětných odkupů, představující riziko odprodeje velkých objemů podílových listů Fondu, což může způsobit, že Fond bude nucen prodat aktiva v čase a za cenu, za kterou by za normálních okolností tato aktiva neprodával. V takovém případě se správce Fondu snaží s ohledem na dodržení povinnosti odborné péče zpeněžit tato aktiva za cenu nejvýše dosažitelnou v daném čase.

Riziko likvidity představuje riziko, že Fond nebude mít dostatek pohotovostních zdrojů ke splnění závazků vyplývajících z finančních kontraktů. Při řízení likvidity se přihlíží k plánování transakcí Fondu, plánování a odhadu potencionálních vstupů a výstupů klientů, tak aby nedošlo k nesouladu v načasování peněžních toků. Při řízení rizika likvidity se uplatňují takové postupy, které přiměřeně zajistí, že je Fond schopen splnit povinnosti odkupu podílového listu ve lhůtě a za podmínek daných statutem nebo zákonem. Řízení likvidity portfolia Fondu spočívá především ve volbě takových nástrojů, které zaručují likviditu portfolia ve smluvně sjednaných lhůtách. Statut Fondu obsahuje následující zásady při řízení rizika likvidity:

- Plánování transakcí Fondu je v působnosti odpovědného portfolio manažera. Při plánování transakcí vychází portfolio manažer z investiční strategie Fondu a z naměřených a predikovaných pozic a toků finančních prostředků a investičních nástrojů z předchozího dne. Sám aktualizuje portfolia podle transakcí v rámci dne. Při plánování respektuje stanovené limity.
- Měření a predikce likvidity - systém řízení likvidity je založen na měření, sledování a predikci pozic a čistých toků finančních prostředků a investičních nástrojů v čase. Jednostranné toky musí být kryty v každý okamžik dostatečnou pozicí. Pro pokrytí případného dočasného nedostatku finančních prostředků, především pro vypořádání odkupování podílových listů a měnových derivátů s různými protistranami, je používán kontokorentní úvěrový rámec. Měření a predikce pozic a toků portfolia je prováděna automaticky v systému určeném pro správu portfolií. Údaje pro jednotlivá portfolia jsou dostupné v reálném čase.
- Neočekávané závazky z transakcí portfolia musí být kryty pozicemi a toky portfolia. Nesoulad v načasování peněžních toků portfolia a výběrů, které by znamenaly, že pozice portfolia by se musely prodávat krátkou dobu před jejich splatností za nižší cenu, než je hodnota při splatnosti, je možné pokrýt repo operacemi. Krátkodobé krytí těchto nesouladů peněžních toků nepředstavuje strategii aktivního vytváření finanční páky.

ČSOB Private Banking Wealth Office II., ČSOB Asset Management, a.s.,  
investiční společnost, otevřený podílový fond

Příloha v účetní závěrce

Datum sestavení: 18. dubna 2023

**(ii) Zbytková doba splatnosti**

Následující tabulky ukazují zbytkovou dobu splatnosti jednotlivých položek aktiv a pasiv, nikoliv platby veškerých peněžních toků, které z těchto nástrojů plynou.

<b>K 31.12.2022</b> tis. Kč	Do 3 měs.	Od 3 měs. do 1 roku	Od 1 roku do 5 let	Nad 5 let	Bez specifik.	<b>Celkem</b>
Pohledávky za bankami	218 097	0	0	0	0	<b>218 097</b>
<i>splatné na požádání</i>	118 011	0	0	0	0	118 011
<i>ostatní pohledávky</i>	100 086	0	0	0	0	100 086
Dluhové cenné papíry	28 576	231 443	1 212 229	304 472	0	<b>1 776 720</b>
Akcie, podílové listy a ost. podíly	0	0	0	0	2 916 778	<b>2 916 778</b>
Ostatní aktiva	119 285	7 189	0	0	0	<b>126 474</b>
Náklady a příjmy příštích období	938	0	0	0	0	<b>938</b>
<b>Celkem aktiva</b>	<b>366 896</b>	<b>238 632</b>	<b>1 212 229</b>	<b>304 472</b>	<b>2 916 778</b>	<b>5 039 007</b>
Závazky vůči bankám	73 367	0	0	0	0	<b>73 367</b>
<i>splatné na požádání</i>	0	0	0	0	0	<b>0</b>
<i>ostatní závazky</i>	73 367	0	0	0	0	<b>73 367</b>
Ostatní pasiva	102	0	0	0	0	<b>102</b>
Výnosy a výdaje příštích období	2 348	0	0	0	0	<b>2 348</b>
<b>Celkem závazky</b>	<b>75 817</b>	<b>0</b>	<b>0</b>	<b>0</b>	<b>0</b>	<b>75 817</b>
<b>Gap</b>	<b>291 079</b>	<b>238 632</b>	<b>1 212 229</b>	<b>304 472</b>	<b>2 916 778</b>	<b>4 963 190</b>
<b>Kumulativní gap</b>	<b>291 079</b>	<b>529 711</b>	<b>1 741 940</b>	<b>2 046 412</b>	<b>4 963 190</b>	<b>0</b>

ČSOB Private Banking Wealth Office II., ČSOB Asset Management, a.s.,  
investiční společnost, otevřený podílový fond

Příloha v účetní závěrce

Datum sestavení: 18. dubna 2023

<b>K 31.12.2021</b> tis. Kč	Do 3 měs.	Od 3 měs. do 1 roku	Od 1 roku do 5 let	Nad 5 let	Bez specifik.	<b>Celkem</b>
Pohledávky za bankami	891 569	0	0	0	0	<b>891 569</b>
<i>splatné na požádání</i>	141 662	0	0	0	0	141 662
<i>ostatní pohledávky</i>	749 907	0	0	0	0	749 907
Dluhové cenné papíry	9 103	73 728	1 202 344	230 006	0	<b>1 515 180</b>
Akcie, podílové listy a ost. podíly	0	0	0	0	3 347 327	<b>3 347 327</b>
Ostatní aktiva	58 454	0	0	0	0	<b>58 454</b>
Náklady a příjmy příštích období	916	0	0	0	0	<b>916</b>
<b>Celkem aktiva</b>	<b>960 042</b>	<b>73 728</b>	<b>1 202 344</b>	<b>230 006</b>	<b>3 347 327</b>	<b>5 813 446</b>
Závazky vůči bankám	47 777	0	0	0	0	<b>47 777</b>
<i>splatné na požádání</i>	0	0	0	0	0	<b>0</b>
<i>ostatní závazky</i>	47 777	0	0	0	0	47 777
Ostatní pasiva	90	3 164	0	0	0	<b>3 254</b>
Výnosy a výdaje příštích období	2 778	0	0	0	0	<b>2 778</b>
<b>Celkem závazky</b>	<b>50 645</b>	<b>3 164</b>	<b>0</b>	<b>0</b>	<b>0</b>	<b>53 809</b>
<b>Gap</b>	<b>909 397</b>	<b>70 564</b>	<b>1 202 344</b>	<b>230 006</b>	<b>3 347 327</b>	<b>5 759 637</b>
<b>Kumulativní gap</b>	<b>909 397</b>	<b>979 961</b>	<b>2 182 305</b>	<b>2 412 310</b>	<b>5 759 637</b>	<b>0</b>

Pokud pohledávky nebo závazky zahrnují splátkové platby, rozumí se zbytkovou dobou splatnosti doba mezi rozvahovým dnem a dnem, kdy se stává každá jednotlivá splátka splatnou.

Sloupec „bez specifikace“ pro řádek *Akcie, podílové listy a ostatní podíly* představuje objem majetku investovaný zejména do akcií a do investičních fondů ze skupiny KBC.

Fond nemá v portfoliu žádná nelikvidní aktiva. Fond řídí riziko likvidity především tím, že investuje minimálně 80 % aktiv do likvidních aktiv s dobou vypořádání zpravidla do 3 dní. Minoritní část aktiv může být tvořena zejména reopobchody se zbytkovou splatností od 1 do 14 dnů. Pohledávky za dividendami, deriváty a pobídkami se vyznačují splatností do 3 měsíců, daňové pohledávky jsou v kategorii 3 - 12 měsíců.

Podíl likvidních aktiv na celkových aktivech ke konci jednotlivých období je uveden v následující tabulce:

tis. Kč	31.12.2022	31.12.2021
Celková likvidní aktiva	5 039 007	5 813 446
Podíl likvidních aktiv na celkových aktivech	100,0%	100,0%

K 31. prosinci 2022 činil podíl dluhových cenných papírů, které se stanou splatnými do 1 roku ve výši 14,63 % (k 31. prosinci 2021: 5,47 %).

# ČSOB Private Banking Wealth Office II., ČSOB Asset Management, a.s., investiční společnost, otevřený podílový fond

Příloha v účetní závěrce

Datum sestavení: 18. dubna 2023

## (d) Tržní rizika

Níže jsou popsána vybraná tržní rizika, jimž je účetní jednotka vystavena z důvodu svých expozičních aktivit a řízení pozic vzniklých z těchto aktivit, a dále pak přístupy účetní jednotky k řízení těchto rizik. Účetní jednotka je vystavena tržním rizikům, která vyplývají z otevřených pozic transakcí s úrokovými, měnovými a akciovými nástroji, které jsou citlivé na změny podmínek na finančních trzích.

### (i) Úrokové riziko

Fond je vystaven úrokovému riziku v důsledku dopadů výkyvů aktuálních tržních úrokových sazeb. Reálná hodnota a výnosy z finančního majetku mohou v důsledku těchto změn růst, ale i klesat.

Fond je vystaven úrokovému riziku vzhledem ke skutečnosti, že úročená aktiva a pasiva mají různé splatnosti nebo období změny/úpravy úrokových sazeb a také objemy v těchto obdobích. V případě proměnlivých úrokových sazeb je účetní jednotka vystavena bazickému riziku, které je dáno rozdílem v mechanismu úpravy jednotlivých typů úrokových sazeb jako PRIBOR, EONIA vyhlášených úroků z vkladů, atd. Aktivity v oblasti řízení úrokového rizika mají za cíl optimalizovat čistý úrokový výnos účetní jednotky v souladu se strategií Fondu schválenou představenstvem Společnosti.

Fond řídí úrokové riziko na denní bázi v souladu s interními předpisy a statutem Fondu. Fond nepoužívá deriváty pro řízení úrokového rizika. Používané nástroje jsou především měnové forwardy a swapy. Fond neaplikuje zajišťovací účetnictví

Níže uvedená tabulka shrnuje nesoulad mezi úrokově citlivými aktivy a závazky Fondu. Účetní hodnota těchto aktiv a závazků a je zahrnuta do období, ve kterém dochází k jejich splatnosti nebo změně úrokové sazby, a to v tom období, které nastane dříve. Z důvodu očekávaného předčasného splacení nebo nedefinovaných splatností jsou některá aktiva nebo závazky alokována do jednotlivých období na základě odborného odhadu. Jelikož tabulka zahrnuje pouze úrokově citlivá aktiva a pasiva nemá totožnou strukturu s hodnotami prezentovanými v rozvaze účetní jednotky.

<b>K 31.12.2022</b>					
tis. Kč	Do 3 měs.	Od 3 měs. do 1 roku	Od 1 roku do 5 let	Nad 5 let	<b>Celkem</b>
Pohledávky za bankami	218 097	0	0	0	<b>218 097</b>
Dluhové cenné papíry	526 458	218 945	825 332	205 985	<b>1 776 720</b>
Ostatní úrokově citlivá aktiva	96 369	0	0	0	<b>96 369</b>
<b>Celkem</b>	<b>840 924</b>	<b>218 945</b>	<b>825 332</b>	<b>205 985</b>	<b>2 091 186</b>
Závazky vůči bankám	73 367	0	0	0	<b>73 367</b>
Ostatní úrokově citlivá pasiva	0	0	0	0	<b>0</b>
<b>Celkem</b>	<b>73 367</b>	<b>0</b>	<b>0</b>	<b>0</b>	<b>73 367</b>
Dlouhé pozice úrokových derivátů	0	0	0	0	<b>0</b>
Krátké pozice úrokových derivátů	0	0	0	0	<b>0</b>
<b>Gap</b>	<b>767 557</b>	<b>218 945</b>	<b>825 332</b>	<b>205 985</b>	<b>2 017 819</b>
<b>Kumulativní gap</b>	<b>767 557</b>	<b>986 501</b>	<b>1 811 833</b>	<b>2 017 819</b>	<b>0</b>

ČSOB Private Banking Wealth Office II., ČSOB Asset Management, a.s.,  
investiční společnost, otevřený podílový fond

Příloha v účetní závěrce

Datum sestavení: 18. dubna 2023

<b>K 31.12.2021</b>					
tis. Kč	Do 3 měs.	Od 3 měs. do 1 roku	Od 1 roku do 5 let	Nad 5 let	<b>Celkem</b>
Pohledávky za bankami	891 569	0	0	0	<b>891 569</b>
Dluhové cenné papíry	422 645	237 799	787 141	67 595	<b>1 515 180</b>
Ostatní úrokově citlivá aktiva	58 375	0	0	0	<b>58 375</b>
<b>Celkem</b>	<b>1 372 589</b>	<b>237 799</b>	<b>787 141</b>	<b>67 595</b>	<b>2 465 124</b>
Závazky vůči bankám	47 777	0	0	0	<b>47 777</b>
Ostatní úrokově citlivá pasiva	0	0	0	0	<b>0</b>
<b>Celkem</b>	<b>47 777</b>	<b>0</b>	<b>0</b>	<b>0</b>	<b>47 777</b>
Dlouhé pozice úrokových derivátů	0	0	0	0	<b>0</b>
Krátké pozice úrokových derivátů	0	0	0	0	<b>0</b>
<b>Gap</b>	<b>1 324 812</b>	<b>237 799</b>	<b>787 141</b>	<b>67 595</b>	<b>2 417 347</b>
<b>Kumulativní gap</b>	<b>1 324 812</b>	<b>1 562 611</b>	<b>2 349 753</b>	<b>2 417 347</b>	<b>0</b>

(ii) **Měnové riziko**

**Řízení měnového rizika**

Měnové riziko souvisí s pohybem kurzů měn, ve kterých jsou denominovány investice Fondu, oproti měně, ve které jsou denominovány podílové listy Fondu, tj. oproti CZK. Pokud tyto měny oproti CZK oslabují, klesá hodnota podílových listů Fondu i v případě, že jsou kurzy příslušných cenných papírů na kapitálovém trhu stabilní, a naopak. Toto riziko může být omezeno tím, že Fond se proti němu zajistí uzavřením měnových derivátů, nejčastěji FX forwardů a FX swapů.

Deriváty poskytují efektivní finanční zajištění pozic Fondu z pohledu řízení rizik. Měnové zajišťovací operace slouží především k pokrytí měnových rizik, nemohou však vyloučit situaci, kdy neočekávané změny měnového kurzu i navzdory eventuálním zajišťovacím obchodům negativně ovlivní vývoj hodnoty majetku fondu. Investice v cizích měnách rovněž podléhají tzv. transferovému riziku. Náklady vznikající při devizových termínových obchodech snižují dosažené zisky.

Riziko termínového kontraktu na podkladové aktivum je obecně spjato s nenaplněním očekávání ohledně budoucí ceny podkladového aktiva. V případě, že se hodnota podkladového aktiva nevyvíjí v souladu s očekáváním, může fond utrpět ztrátu danou rozdílem ceny podkladového aktiva v době uzavření obchodu a ceny v den splatnosti obchodu.

Aktiva a závazky v cizích měnách včetně podrozvahových angažovaností představují expozici účetní jednotky vůči měnovým rizikům. Realizované i nerealizované kursové zisky a ztráty jsou zachyceny přímo ve výkazu zisku a ztráty.

ČSOB Private Banking Wealth Office II., ČSOB Asset Management, a.s.,  
investiční společnost, otevřený podílový fond

Příloha v účetní závěrce

Datum sestavení: 18. dubna 2023

**Expozice k měnovému riziku**

Devizová pozice účetní jednotky v nejvýznamnějších měnách je následující:

tis. Kč	EUR	USD	CZK	Ostatní	Celkem
<b>K 31.12.2022</b>					
Pohledávky za bankami	76 011	7 191	124 977	9 918	<b>218 097</b>
Dluhové cenné papíry	284 192	0	1 492 528	0	<b>1 776 720</b>
Akcie, podílové listy a ostatní podíly	1 334 195	795 525	718 690	68 368	<b>2 916 778</b>
Ostatní aktiva	51 871	67 414	7 189	0	<b>126 474</b>
Náklady a příjmy příštích období	0	0	938	0	<b>938</b>
<b>Celkem</b>	<b>1 746 269</b>	<b>870 130</b>	<b>2 344 322</b>	<b>78 286</b>	<b>5 039 007</b>
Závazky vůči bankám	58 117	0	15 250	0	<b>73 367</b>
Ostatní pasiva	0	0	102	0	<b>102</b>
Výnosy a výdaje příštích období	0	0	2 348	0	<b>2 348</b>
Hodnota fondového kapitálu	0	0	4 963 191	0	<b>4 963 191</b>
<b>Celkem</b>	<b>58 117</b>	<b>0</b>	<b>4 980 891</b>	<b>0</b>	<b>5 039 008</b>
Dlouhé pozice podrozvahových nástrojů	-74 867	-22 928	2 291 418	0	<b>2 193 623</b>
Krátké pozice podrozvahových nástrojů	1 251 458	836 480	0	0	<b>2 087 938</b>
<b>Čistá devizová pozice</b>	<b>361 827</b>	<b>10 722</b>	<b>-345 151</b>	<b>78 286</b>	<b>105 684</b>



ČSOB Private Banking Wealth Office II., ČSOB Asset Management, a.s.,  
investiční společnost, otevřený podílový fond

Příloha v účetní závěrce

Datum sestavení: 18. dubna 2023

tis. Kč	EUR	USD	CZK	Ostatní	Celkem
<b>K 31.12.2021</b>					
Pohledávky za bankami	101 771	16 383	770 968	2 447	<b>891 569</b>
Dluhové cenné papíry	262 495	0	1 252 685	0	<b>1 515 180</b>
Akcie, podílové listy a ostatní podíly	1 981 982	1 042 860	230 810	91 675	<b>3 347 327</b>
Ostatní aktiva	42 972	15 483	0	0	<b>58 454</b>
Náklady a příjmy příštích období	0	0	916	0	<b>916</b>
<b>Celkem</b>	<b>2 389 220</b>	<b>1 074 726</b>	<b>2 255 379</b>	<b>94 122</b>	<b>5 813 446</b>
Závazky vůči bankám	39 527	0	8 250	0	<b>47 777</b>
Ostatní pasiva	0	0	3 254	0	<b>3 254</b>
Výnosy a výdaje příštích období	0	0	2 778	0	<b>2 778</b>
Hodnota fondového kapitálu	0	0	5 759 637	0	<b>5 759 637</b>
<b>Celkem</b>	<b>39 527</b>	<b>0</b>	<b>5 773 919</b>	<b>0</b>	<b>5 813 446</b>
Dlouhé pozice podrozvahových nástrojů	0	0	2 801 674	0	<b>2 801 674</b>
Krátké pozice podrozvahových nástrojů	1 740 200	987 795	0	0	<b>2 727 995</b>
<b>Čistá devizová pozice</b>	<b>609 493</b>	<b>86 930</b>	<b>-716 866</b>	<b>94 122</b>	<b>73 679</b>

**(iii) Akciové riziko / cenová rizika**

Akciové riziko je riziko pohybu ceny akciových nástrojů držených v portfoliu účetní jednotky a finančních derivátů odvozených od těchto nástrojů. Hlavním zdrojem tohoto rizika je obchodování s akciovými nástroji, i když určitá část akciového rizika vzniká také z důvodu neobchodních aktivit účetní jednotky. Rizika akciových nástrojů jsou řízena obchodními limity.

Fond sleduje koncentraci finančních nástrojů dle emitenta. Do jmění Fondu lze nabýt cenný papír nebo zaknihovaný cenný papír vydaný fondem kolektivního investování nebo srovnatelným zahraničním investičním fondem. Konkrétní limity upravuje čl. 3 statutu Fondu. Obecně do cenných papírů nebo zaknihovaných cenných papírů vydávaných jedním fondem kolektivního investování nebo srovnatelným zahraničním investičním fondem nelze investovat více než 20 % hodnoty majetku Fondu

K 31. 12. 2022 a k 31. 12. 2021 Fond neinvestoval více jak 20 % celkových aktiv do podílových listů jednoho investičního fondu.

# ČSOB Private Banking Wealth Office II., ČSOB Asset Management, a.s., investiční společnost, otevřený podílový fond

Příloha v účetní závěrce

Datum sestavení: 18. dubna 2023

## (iv) Analýza citlivosti tržních rizik pomocí metody Value-at-Risk (VaR)

Tržní rizika plynoucí z obchodních aktivit (obchodního portfolia) účetní jednotky jsou řízena metodou Value at Risk (VaR). Hodnota VaR představuje odhad ztráty portfolia na zvolené hladině významnosti (1%) a časovém horizontu (1 měsíc) s roční periodou pozorování rizikových faktorů.

VaR model je komplexní parametr založen na parametrické metodě a multi-faktorovém přístupu (akcie, úrokové sazby, spready, měnové riziko). Hodnota VaR se stanovuje absolutně (v Kč) i relativně (v %).

Níže jsou uvedeny hodnoty Value at Risk za všechny typy finančních nástrojů:

	K 31. prosinci 2022	Průměr 2022	K 31. prosinci 2021	Průměr 2021
v %				
VaR úrokových, měnových a akciových nástrojů	3,13%	2,87%	2,60%	4,02%

K 31. 12. 2022 činilo celkové VaR za všechna tržní rizika 155 348 tis. Kč (v roce 2021: 149 751 tis. Kč).

Tato hodnota je nižší než součet VaR za jednotlivá rizika z důvodu korelace mezi jednotlivými riziky. Současná metodika používaná pro měření VaR portfolia poskytuje měsíční výstupy na agregované bázi.

## *Limity pro řízení tržního rizika*

Veškeré limity pro obchodní portfolio (konkrétně VaR limity pro dobu držení jednoho dne a citlivostní limity) jsou navrhovány ve spolupráci útvaru strategického řízení rizik a příslušných obchodních útvarů a schvalovány skupinovým výběrem řízení rizik (FRC). Limity pro tržní rizika jsou stanovovány zvláště na úrovni obchodního a bankovního portfolia.

Tržním rizikem se rozumí riziko ztráty vyplývající ze změn tržních cen, úrokových měr a měnových kurzů, včetně rizika plynoucího z kolísání tržní hodnoty pozic v majetku společnosti/portfolií/fondů kolektivního investování, které je způsobeno změnami tržních proměnných, zejména úrokových sazeb, měnových kurzů, cen akcií a komodit, úvěruschopnosti emitenta apod.

## (v) Stresové testování

Společnost provádí na čtvrtletní bázi stresové testování VaR úrokového, měnového, akciového rizika a rizika likvidity tím, že aplikuje historické scénáře významných pohybů na finančních trzích a interně definované nepravděpodobné scénáře a modeluje jejich dopad na výsledek hospodaření účetní jednotky. Účetní jednotka stanovila limity na tyto stresové scénáře, které jsou součástí procesu řízení rizik. Stresové testování slouží k identifikaci událostí a vlivů, které mají značný dopad na fond. Analýza výsledků testování je pravidelně předkládána na Investiční výbor.

# ČSOB Private Banking Wealth Office II., ČSOB Asset Management, a.s., investiční společnost, otevřený podílový fond

Příloha v účetní závěrce

Datum sestavení: 18. dubna 2023

## (e) Operační riziko

Spočívá ve ztrátě vlivem nedostatků či selhání vnitřních procesů nebo lidského faktoru anebo vlivem vnějších událostí a rizika ztráty majetku svěřeného do úschovy nebo jiného opatrování, které může být zapříčiněno zejména insolventností, nedbalostním či úmyslným jednáním osoby, která má v úschově nebo jiném opatrování majetek Fondu nebo cenné papíry vydávané Fondem.

Operačním rizikem se rozumí riziko přímých nebo nepřímých ztrát, plynoucích pro Společnost nebo obhospodařovaná portfolia z neadekvátních nebo chybných interních procesů, selhání lidského faktoru, interních nebo externích systémů. Událostí operačního rizika je zejména:

- každé porušení omezení a podmínek, daných zákonem, statuty portfolií/fondů nebo jinými smluvními dokumenty,
- každé porušení principů etického kodexu nebo jiných vnitřních předpisů Společnosti,
- každé selhání lidského faktoru nebo systému ve Společnosti, pokud touto událostí byla společnost nebo portfolio/fond vystaven aktivnímu riziku ztráty.

Riziko obchodní, strategické a reputační v souladu s politikou KBC Group není v kategorii operačních rizik zahrnuto.

Oblast operačního rizika je v pravomoci představenstva Společnosti, které vyhodnocuje události operačního rizika z pohledu materiality, projednává závěry z kontrol provedených na základě požadavků vyplývajících ze skupinových standardů a dalších nástrojů pro řízení operačních rizik, schvaluje implementaci interních směrnic KBC Group do lokálních směrnic a projednává novou metodologii a přístupy v oblasti operačních rizik, monitoring nefinančních rizik.

# ČSOB Private Banking Wealth Office II., ČSOB Asset Management, a.s., investiční společnost, otevřený podílový fond

Příloha v účetní závěrce

Datum sestavení: 18. dubna 2023

## 26. REÁLNÁ HODNOTA

### (a) Oceňovací modely

Účetní jednotka stanovuje reálnou hodnotu instrumentu za použití kotované ceny na aktivním trhu pro daný instrument, pokud je k dispozici. Aktivní trh je trh, na kterém se transakce pro aktiva či závazky uskutečňují dostatečně často a v dostatečném objemu, aby byl zajištěn pravidelný přísun cenových informací.

Pokud kotovaná cena na aktivním trhu není k dispozici, pak účetní jednotka použije oceňovací techniky, které maximalizují využití relevantních pozorovatelných vstupů a minimalizují využití nepozorovatelných vstupů. Vybraná oceňovací technika zahrnuje všechny z faktorů, které by účastníci trhu zahrnuli do ocenění dané transakce.

Cíl oceňovací metody je stanovit reálnou hodnotu, která odráží cenu, která by byla získána z prodeje aktiva nebo zaplacená za převzetí závazku v rámci řádné transakce mezi účastníky trhu ke dni ocenění.

Oceňovací metody zahrnují:

- modely na bázi čisté současné hodnoty diskontovaných peněžních toků,
- porovnání s podobnými nástroji, pro které existují pozorovatelné ceny (metoda tržního srovnání),
- jiné oceňovací modely

Předpoklady a vstupy použité v oceňovacích metodách zahrnují:

- bezrizikové úrokové míry (risk-free interest rates),
- úvěrové marže (credit spreads),
- ceny dluhopisů a akcií,
- a měnové kurzy.

### (b) Hierarchie reálné hodnoty

Účetní jednotka stanovuje reálné hodnoty za použití následující hierarchie reálné hodnoty, které odráží významnost vstupů použitých k ocenění.

- **Úroveň 1:** Vstupy na úrovni 1 jsou (neupravené) kótované ceny na aktivních trzích pro identická aktiva či závazky, k nimž má účetní jednotka přístup ke dni ocenění.
- **Úroveň 2:** Vstupy na úrovni 2 jsou vstupy jiné než kótované ceny zahrnuté do úrovně 1, které jsou přímo (tj. jako ceny) nebo nepřímo (tj. jako odvozené od cen) pozorovatelné pro aktivum či závazek. Tato úroveň zahrnuje nástroje oceňované za použití:
  - kotovaných cen pro podobné nástroje na aktivních trzích;
  - kotované ceny pro identické nebo podobné nástroje na trzích, které jsou považovány za méně než aktivní;
  - nebo jiné oceňovací metody, ve kterých všechny významné vstupy jsou přímo nebo nepřímo pozorovatelné z tržních údajů.
- **Úroveň 3:** Vstupy na úrovni 3 jsou nepozorovatelné vstupní veličiny. Tato úroveň zahrnuje všechny nástroje, pro které oceňovací metody zahrnují vstupy, které nejsou pozorovatelné a nepozorovatelné vstupy mají významný dopad na ocenění nástroje. Tato úroveň zahrnuje nástroje, které jsou oceněny na základě kotovaných cen pro podobné nástroje, pro které významné nepozorovatelné úpravy nebo předpoklady jsou vyžadovány, aby odrážely rozdíly mezi nástroji.

Účetní jednotka považuje transfery mezi jednotlivými úrovněmi hierarchie reálné hodnoty provedené ke konci účetního období, v kterém daná změna nastala.

# ČSOB Private Banking Wealth Office II., ČSOB Asset Management, a.s., investiční společnost, otevřený podílový fond

Příloha v účetní závěrce

Datum sestavení: 18. dubna 2023

## (c) Procesy a kontroly

Účetní jednotka nastavila soustavu kontrol pro ocenění reálnou hodnotou. Dané kontroly zahrnují

- ověření pozorovatelných vstupů a cen;
- znovuprovedení výpočtů na základě modelů;
- kontrola a schválení procesů pro nové oceňovací modely a jejich změny;
- čtvrtletní kalibrace a zpětné testování modelů vůči uskutečněným tržním transakcím;
- analýza a investigace významných denních rozdílů v ocenění;
- kontrola významných nepozorovatelných vstupů, oceňovacích úprav a významných změn v reálné hodnotě v rámci úrovně 3 v porovnání s předchozím měsícem.

Pokud informace od třetí strany (např. od kotace od brokera) je využita k ocenění reálné hodnoty, pak účetní jednotka zvažuje a dokumentuje důkazy, které obdržela od třetích stran na podporu závěru, že ocenění splňuje požadavky IFRS. Toto zahrnuje následující:

- ověření, že broker je schválený účetní jednotkou pro ocenění daného typu finančního nástroje;
- pochopení, jak reálná hodnota byla stanovena a rozsah, jakým představuje skutečnou tržní transakci a zda reálná hodnota představuje kotovanou cenu na aktivním trhu pro identický nástroj;
- pokud ceny pro podobný nástroj jsou použity k ocenění reálnou hodnotou, jak tyto ceny byly upraveny, aby reflektovaly znaky nástroje, který se oceňuje;
- pokud existuje několik kotací pro stejný finanční nástroj, pak jak reálná hodnota byla určena za použití těchto kotací.

## (d) Finanční nástroje, které jsou v rozvaze vykázány v reálné hodnotě

V následující tabulce jsou uvedeny jednotlivé úrovně reálných hodnot finančních aktiv a finančních závazků, které jsou vykázány v reálné hodnotě v rozvaze:

tis. Kč	31.12.2022			Celkem
	úroveň 1	úroveň 2	úroveň 3	
<b>FINANČNÍ AKTIVA</b>				
Pohledávky za bankami	0	218 097	0	<b>218 097</b>
Dluhové cenné papíry	1 001 304	637 519	137 896	<b>1 776 720</b>
Akcíe, podílové listy a ostatní podíly	679 855	2 236 923	0	<b>2 916 778</b>
Ostatní finanční aktiva	0	120 223	0	<b>120 223</b>
<b>FINANČNÍ ZÁVAZKY</b>				
Závazky vůči bankám	0	73 367	0	<b>73 367</b>
Ostatní finanční závazky	0	2 450	0	<b>2 450</b>

ČSOB Private Banking Wealth Office II., ČSOB Asset Management, a.s.,  
investiční společnost, otevřený podílový fond

Příloha v účetní závěrce

Datum sestavení: 18. dubna 2023

tis. Kč	31.12.2021			Celkem
	úroveň 1	úroveň 2	úroveň 3	úroveň 3
<b>FINANČNÍ AKTIVA</b>				
Pohledávky za bankami	0	891 569	0	<b>891 569</b>
Dluhové cenné papíry	812 093	683 847	19 240	<b>1 515 180</b>
Akcie, podílové listy a ostatní podíly	654 857	2 692 471	0	<b>3 347 327</b>
Ostatní finanční aktiva	0	59 370	0	<b>59 370</b>
<b>FINANČNÍ ZÁVAZKY</b>				
Závazky vůči bankám	0	47 777	0	<b>47 777</b>
Ostatní finanční závazky	0	2 869	0	<b>2 869</b>

**(i) Převody mezi úrovní 1 a úrovní 2**

Pokud během běžného účetního období dojde ke změně tržních podmínek pro dluhové cenné papíry, kdy již příslušné kotované ceny na aktivním trhu nejsou dostupné pro tyto nástroje je třeba přistoupit k jejich reklasifikaci. Nicméně, pokud existuje dostatek informací ke stanovení reálné hodnoty na základě pozorovatelných tržních vstupů, může dojít k převodu cenných papírů z úrovně 1 do úrovně 2 v rámci hierarchie reálných hodnot.

V průběhu roku 2022 ani v roce 2021 nedošlo v případě Fondu k žádným přesunům mezi úrovní 1 a úrovní 2.

**(ii) Použité oceňovací techniky a vstupní veličiny**

Účetní jednotka využívá k určení reálné hodnoty následující oceňovací techniky a vstupní veličiny:

**Pohledávky za bankami a družstevními záložkami**

Účetní hodnota se vzhledem ke krátké splatnosti těchto pohledávek blíží jejich reálné hodnotě. Tato finanční aktiva jsou v hierarchii reálných hodnot zařazena do úrovně 2. V průběhu běžného účetního období nedošlo ke změně použité oceňovací techniky nebo vstupů. U veškerých zůstatků na bankovních účtech bylo posouzeno, že mají nízké úvěrové riziko ke každému datu účetní závěrky, neboť prostředky jsou uloženy v uznávaných mezinárodních bankovních institucích s vysokým ratingem.

V případě finančních pohledávek plynoucích z repo operací se účetní hodnota vzhledem ke krátké splatnosti těchto pohledávek blíží jejich reálné hodnotě. Tyto finanční aktiva jsou v hierarchii reálných hodnot zařazena do úrovně 2.

**Dluhové cenné papíry**

Pokud existují, pak pro stanovení reálné hodnoty jsou použity kotované ceny na aktivním trhu pro identické dluhové cenné papíry (úroveň 1). Fond oceňuje dluhové instrumenty kotované na aktivním trhu pomocí mid ceny, protože takové ceny představují rozumnou aproximaci tzv. „exit price“ dle IFRS 13.

V ostatních případech (úroveň 2 / úroveň 3), reálné hodnoty jsou stanoveny pomocí metody tržního srovnání a diskontovaných peněžních toků. Toto zahrnuje:

- současné a nedávné kotované ceny pro identické cenné papíry na trzích, které nejsou aktivní;
- a čistou současnou hodnotu vypočtenou za pomocí diskontního faktoru odvozeného od kotovaných cen cenných papírů s podobnou splatností a úvěrovým ratingem, které jsou obchodované na aktivních trzích, upravené o faktor nelikvidity.

V průběhu běžného účetního období nedošlo ke změně použité oceňovací techniky nebo vstupů.

# ČSOB Private Banking Wealth Office II., ČSOB Asset Management, a.s., investiční společnost, otevřený podílový fond

Příloha v účetní závěrce

Datum sestavení: 18. dubna 2023

## **Akcie, podílové listy a ostatní podíly**

Pokud existují, pak pro stanovení reálné hodnoty jsou použity kotované ceny na aktivním trhu pro identické dluhové cenné papíry (úroveň 1). Fond oceňuje dluhové instrumenty kotované na aktivním trhu pomocí mid ceny, protože takové ceny představují rozumnou aproximaci tzv. „exit price“ dle IFRS 13.

## **Kotované majetkové cenné papíry**

Kotované majetkové cenné papíry, pro které jsou k dispozici kotované ceny na aktivním trhu pro identický instrument, jsou použity tyto ceny (úroveň 1).

Ostatní kotované majetkové cenné papíry jsou oceněny na základě kotace brokerů pro identický cenný papír, které jsou vykonatelné (executable) a které zohledňují skutečné současné tržní podmínky (úroveň 2).

## **Nekotované majetkové cenné papíry**

Reálná hodnota nekotovaných podílových listů nebo investičních akcií v jiných investičních fondech je určena: na základě zveřejněné čisté hodnoty aktiv (NAV) které vychází z reálné hodnoty (úroveň 2). Do podílových fondů s portfoliem nepřeceňovaným reálnou hodnotou Fond neinvestuje.

V průběhu běžného účetního období nedošlo ke změně použité oceňovací technicky nebo vstupů.

## **Ostatní aktiva/pasíva – Deriváty – FX forwardy**

Reálná hodnota FX forwardů je stanovena na základě současné hodnoty peněžních toků vyplývajících z daného derivátu s přihlédnutím k tržním vstupům jako jsou kurzy měnových spotů a forwardů a referenční úrokové sazby, apod. (úroveň 2).

V průběhu běžného účetního období nedošlo ke změně použité oceňovací technicky nebo vstupů.

## **Závazky vůči bankám a družstevním záložnám**

Účetní hodnota se vzhledem ke krátké splatnosti daných závazků blíží jejich reálné hodnotě. Tyto finanční závazky jsou v hierarchii reálných hodnot zařazeny do úrovně 2.

V průběhu běžného účetního období nedošlo ke změně použité oceňovací technicky nebo vstupů.

V případě finančních závazků plynoucích z repo operací se účetní hodnota vzhledem ke krátké splatnosti těchto závazků blíží jejich reálné hodnotě. Tyto finanční závazky jsou v hierarchii reálných hodnot zařazeny do úrovně 2.

V průběhu běžného účetního období nedošlo ke změně použité oceňovací technicky nebo vstupů.

## **(iii) Kvantitativní informace o významných nepozorovatelných vstupních veličinách pro úroveň 3**

K rozvahovému dni Fond eviduje finanční nástroje zařazené v úrovni 3 v rámci hierarchie reálných hodnot. Jsou proto uváděny informace o významných nepozorovatelných vstupech použitých při ocenění.

## **(iv) Citlivost reálné hodnoty na změny nepozorovatelných vstupů**

Ačkoliv Fond předpokládá, že odhady reálné hodnoty jsou přiměřeně přesné, použití jiných metodik a předpokladů by mohlo vést k odlišnému stanovení reálné hodnoty. Pro ocenění pro úroveň 3 změna jednoho nebo více předpokladů plynoucích z interního modelu ocenění na přiměřeně možné alternativní předpoklady by mohla vést k efektům na výsledek hospodaření Fondu. Nepozorovatelný vstup, který je používán pro ocenění dluhopisů, je zejména likviditní prémie, která je stanovena expertně pro jednotlivé úrovně likvidity. Fond nicméně dopad považuje za nevýznamný s ohledem na podíl finančních nástrojů v portfoliu a kreditní riziko emitenta.

ČSOB Private Banking Wealth Office II., ČSOB Asset Management, a.s.,  
investiční společnost, otevřený podílový fond

Příloha v účetní závěrce

Datum sestavení: 18. dubna 2023

<b>2022</b>	Dluhové	
tis. Kč	cenné papíry	<b>CELKEM</b>
<b>Zůstatek k 1.1.</b>	<b>19 240</b>	<b>19 240</b>
Zisky a ztráty za období vykázané ve výkazu zisku a ztráty	-20 934	-20 934
Nákupy	0	0
Prodeje	0	0
Převod do úrovně 3	139 590	139 590
Převod z úrovně 3	0	0
<b>Zůstatek k 31.12.</b>	<b>137 896</b>	<b>137 896</b>

<b>2021</b>	Dluhové	
tis. Kč	cenné papíry	<b>CELKEM</b>
<b>Zůstatek k 1.1.</b>	<b>15 309</b>	<b>15 309</b>
Zisky a ztráty za období vykázané ve výkazu zisku a ztráty	-2 204	-2 204
Nákupy	6 135	6 135
Prodeje	0	0
Převod do úrovně 3	0	0
Převod z úrovně 3	0	0
<b>Zůstatek k 31.12.</b>	<b>19 240</b>	<b>19 240</b>



ČSOB Private Banking Wealth Office II., ČSOB Asset Management, a.s.,  
investiční společnost, otevřený podílový fond

Příloha v účetní závěrce


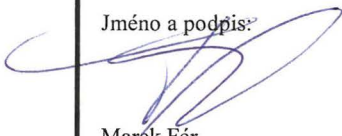

Datum sestavení: 18. dubna 2023

**27. TRANSAKCE NEZAHRNUTÉ V ROZVAZE**

Fond k rozvahovému dni neviduje žádné transakce, které nejsou zahrnuty v rozvaze.

**28. VÝZNAMNÉ UDÁLOSTI PO DATU ÚČETNÍ ZÁVĚRKY**

Mezi dnem sestavení účetní závěrky a rozhodným dnem se neuskutečnily žádné významné události, které by měly vliv na mezitímní účetní závěrku.

Účetní závěrka sestavena dne:  18. dubna 2023	Razítko a podpis statutárního orgánu	Osoba odpovědná za účetnictví  Jméno a podpis:  Karel Martínek	Osoba odpovědná za účetní závěrku  Jméno a podpis:  Marek Fér  Nicole Krajčovičová
		tel.: 720742150	