



**Výroční zpráva**  
za období od 1. 1. 2015 do 31. 12. 2015

**ČSOB Private Banking Largo, ČSOB Asset Management, a.s.,  
investiční společnost, otevřený podílový fond**

**VÝROČNÍ ZPRÁVA**

**Obhospodařovatelská společnost:**

ČSOB Asset Management, a.s., investiční společnost

**IČ:**

25677888

**Sídlo společnosti:**

Radlická 333/150, 150 57 Praha 5

**Datum vzniku společnosti:**

3.7.1998 přeměnou ze společnosti O.B. INVEST, investiční společnost, spol. s r. o., IČ: 44267487, ke dni 13.1.2004 na společnost přešlo jmění zaniklé společnosti První investiční společnost, a.s., IČ: 00255149. V souvislosti s fúzí došlo k 31.12.2011 ke změně obchodní firmy z ČSOB Investiční společnost, a.s., člen skupiny ČSOB na ČSOB Asset Management, a.s., investiční společnost a sloučení jmění včetně práv a povinností z pracovněprávních vztahů zanikající společnosti ČSOB Asset Management, a.s., člen skupiny ČSOB, IČ: 63999463

**Základní kapitál společnosti:**

499 mil. Kč

**Akcionáři:**

Československá obchodní banka, a.s. - 40,08% na základním kapitálu a hlasovacích právech  
KBC Participations Renta C, SA - 59,92% na základním kapitálu a hlasovacích právech

**Předmět podnikání:**

Společnost je oprávněna podle zákona č. 240/2013 Sb., o investičních společnostech a investičních fondech, v platném znění v rozsahu uvedeném v povolení uděleném Českou národní bankou: (i) obhospodařovat investiční fondy nebo zahraniční investiční fondy; (ii) provádět administraci investičních fondů nebo zahraničních investičních fondů; (iii) obhospodařovat majetek zákazníka, jehož součástí je investiční nástroj, na základě volné úvahy v rámci smluvního ujednání (portfolio management); (iv) poskytovat investiční poradenství týkající se investičních nástrojů.

**Orgány společnosti k 31. prosinci 2015**

**Představenstvo:**

*Předseda představenstva:*

Jaroslav Mužík , MBA

*Členové představenstva*

Mgr. Jan Barta

Ing. Nicole Krajčovičová

Ing. Aleš Zíb

**Dozorčí rada:**

*Předseda dozorčí rady:*

Dirk Mampaey

*Členové dozorčí rady:*

Gert Rammeloo

Ing.Marek Ditz

Chris Sterckx

Mgr.Bc.Jana Urbánková

ČSOB Private Banking Largo, ČSOB Asset Management, a.s., investiční společnost, otevřený podílový fond

## **VÝROČNÍ ZPRÁVA**

### ***Představenstvo***

**Jaroslav Mužík, MBA** – předseda dozorčí rady od 23.11.2012 - 30.11.2015,  
člen představenstva od 15.12.2015 (předseda od 21.12.2015) - dosud

Vystudoval britskou Nottingham Trent University, kde získal titul MBA. Pracovní kariéru započal jako burzovní makléř společnosti Bankovní dům Skala a.s., a postupně se propracoval až do pozice ředitele společnosti AB Brokers, s.r.o.. Dále působil v Provident Financial, kde nejprve zastával pozici ředitele obchodu pro Moravu a poté se stal ředitelem podpory prodeje pro Česko a Slovensko. V ČSOB pracuje již od roku 2007, kdy se stal výkonným ředitelem Spotřebního financování. Od ledna 2013 je členem dozorčí rady ČSOB Penzijní společnosti, od listopadu 2012 do listopadu 2015 zastával funkci předsedy dozorčí rady v ČSOB Asset Management a.s., investiční společnost, kde od prosince 2015 působí jako generální ředitel a předseda představenstva.

**Mgr. Jan Barta** – předseda představenstva od 16.10.2012 do 10.12.2015, od 11.12.2015 – člen představenstva

Je absolventem matematicko – fyzikální fakulty University Karlovy v Praze, Graduate School of Banking Dallas.

V letech 1992 – 2002 působil v Československé obchodní bance, a.s. postupně jako vedoucí oddělení podpory klientů a zástupce ředitele odboru, pověřen řízením provozu odboru obchodování s cennými papíry, zástupce ředitele obchodování pro klienty na finančních trzích a ředitel obchodování pro soukromou klientelu na finančních trzích. Od srpna 2002 nastoupil na pozici vedoucího oddělení prodeje společnosti ČSOB Investiční společnost, a.s., člen skupiny ČSOB. Od 9. 12. 2005 byl členem představenstva společnosti ČSOB Investiční společnost, a.s., člen skupiny ČSOB, pověřený řízením útvaru podpory prodeje. Do 31. 12. 2011 byl předsedou představenstva společnosti ČSOB Investiční společnost, a.s., člen skupiny ČSOB a jejím generálním ředitelem. Po fúzi společnosti ČSOB Investiční společnost, a.s., člen skupiny ČSOB a společnosti ČSOB Asset Management, a.s., člen skupiny ČSOB nadále působil v představenstvu společnosti ČSOB Asset Management, a.s., investiční společnost, od 16.10.2012 se stal předsedou představenstva, ve funkci působil do 10.12.2015. Od 5.11.2012 do 21.12.2015 zastával také funkci generálního ředitele společnosti.

**Ing. Nicole Krajčovičová** – člen představenstva od 26.9.2012 - dosud

Je absolventkou VŠE Praha, fakulta Mezinárodních vztahů.

Působila v různých ekonomických funkcích v Pragoexportu, Technik-Trade Soeckneck, GAUDIUM. Od roku 1996 pracovala v Československé obchodní bance, a.s., kde zastávala funkce odborné účetní v odboru Obchodování s cennými papíry, dále působila v útvaru Zpracování transakcí finančních a kapitálových trhů. Zde v letech 2007 až 2010 zastávala funkci výkonné manažerky. V červenci 2010 přešla do ČSOB Investiční společnosti, a.s., člen skupiny ČSOB na pozici manažer útvaru Zpracování operací. V současné době řídí útvary Zpracování operací, Právního oddělení, oddělení Compliance officer a Řízení rizik.

**Ing. Aleš Zíb** – člen představenstva od 12.10.2012- dosud

Je absolventem Českého vysokého učení technického, Fakulty jaderné a fyzikálně inženýrské a Vysoké školy ekonomické, Fakulty financí a účetnictví.

V roce 1999 byl zaměstnán v Investiční a Poštovní bance jako analytik v odboru investičního bankovníctví. V roce 2000 přešel do ČSOB, ve které působil nejprve v projektu Transakce, kde byl zodpovědný za oblast dceřiných společností IPB, od roku 2003 pracoval v útvaru Plánování a controlling jako vedoucí týmu Konsolidovaného plánování a controllingu. Od roku 2005 působil ve

## **VÝROČNÍ ZPRÁVA**

společnosti ČSOB Asset Management a.s., člen skupiny ČSOB, kde měl na starost oblast financí (účetnictví společnosti, účetnictví OPF, reporting, plánování, controlling a daně). Po sloučení společností ČSOB Investiční společnost, a.s., člen skupiny ČSOB, a ČSOB Asset Management, a.s., člen skupiny ČSOB se stal finančním ředitelem. V současné době řídí útvary Financí a Správy portfolií.

### ***Dozorčí rada***

**Dirk Mampaey** – člen od 10. 6. 2014 – předseda dozorčí rady od 30.11.2015

Je absolventem Stedelijk Hoger Instituut voor Technische Studie a Stedelijk Hoger Instituut voor Technische Studie (Belgie). Od roku 1989 působil na několika pozicích v Kreditetbank, Brusel. Od roku 1999 do roku 2000 působil v KBC Bank, Brusel jako náměstek generálního ředitele Central & Eastern Europe Division; v letech 2000-2010 působil na mezinárodním ředitelství jako asistent generálního ředitele pro Podporu navazujících středoevropských poboček KBC. Od ledna 2011 do dubna 2012 - generální ředitel General Koordinace Banking Strategie a divize expanze, člen Strategického výboru ve střední Evropě Kredyt Bank, Polsko. Od května 2012 do prosince 2012 působil na pozici Senior General Manager Corporate Services. Od ledna 2013 do současnosti působí v KBC Asset Management NV jako předseda výkonného výboru.

**Gert Rammeloo** – člen od 26.5.2011 - dosud

Je absolventem College Sint-Eligius v Antwerpách (Belgie). V letech 1985 – 1988 působil v několika pobočkách KBC, 1988 – 1992 investiční poradce na pobočce KBC, 1992 – 1998 regionální koordinátor pro Retail, 1998 – 2002 branch & clustermanager, 2003 – 2009 výkonný ředitel pro oblast Sales & Network v Kredyt Bank Poland. Od roku 2009 viceprezident pro oblast Retail v Kredyt Bank Poland.

**Chris Sterckx** – člen od 10. 6. 2014 – dosud

Je absolventem M.A. in Linguistics, KU Leuven (University v Lovani), absolventem postgraduálních kurzů Manažerská ekonomika a kurz oblasti financí, KU Leuven (University of Leuven). Dále se vzdělával jako finanční analytik u Belgické asociace finančních analytiků. Zářij 1994 - duben 1996 působil jako regionální obchodní ředitel pro investiční produkty v Kredietbank; od ledna 1999 do března 2003 působil v Product Development Manager KBC Bank / KBC Asset Management ; březen 2003 - březen 2010 působil jako vedoucí vývoje produktů v KBC Asset Management. V březnu 2010 až červnu 2011 působil jako Chief Risk Officer - generální ředitel KBC Asset Management . V současnosti působí jako Chief Product Innovation Officer – Managing Director KBC Asset Management.

**Ing. Marek Ditz** – člen od 10.6.2014 – dosud

Vystudoval VŠE v Praze a Swiss Banking School v Curychu. V ČSOB působí od roku 1994. V roce 2005 byl Marek Ditz jmenován ředitelem divize Specializované a institucionální bankovníctví. V roce 2010 se stal vrchním ředitelem Korporátního a institucionálního bankovníctví, kde byl zodpovědný za distribuční síť 10 regionálních poboček zabezpečujících obsluhu firemních klientů, a dále za oblasti specializovaného financování, zahraničního obchodu a institucionálního bankovníctví, jež mimo jiné pokrývá obsluhu nebankovních finančních institucí, bank a vybraných subjektů veřejného sektoru. Od 1. ledna 2013 je Marek Ditz členem představenstva ČSOB.

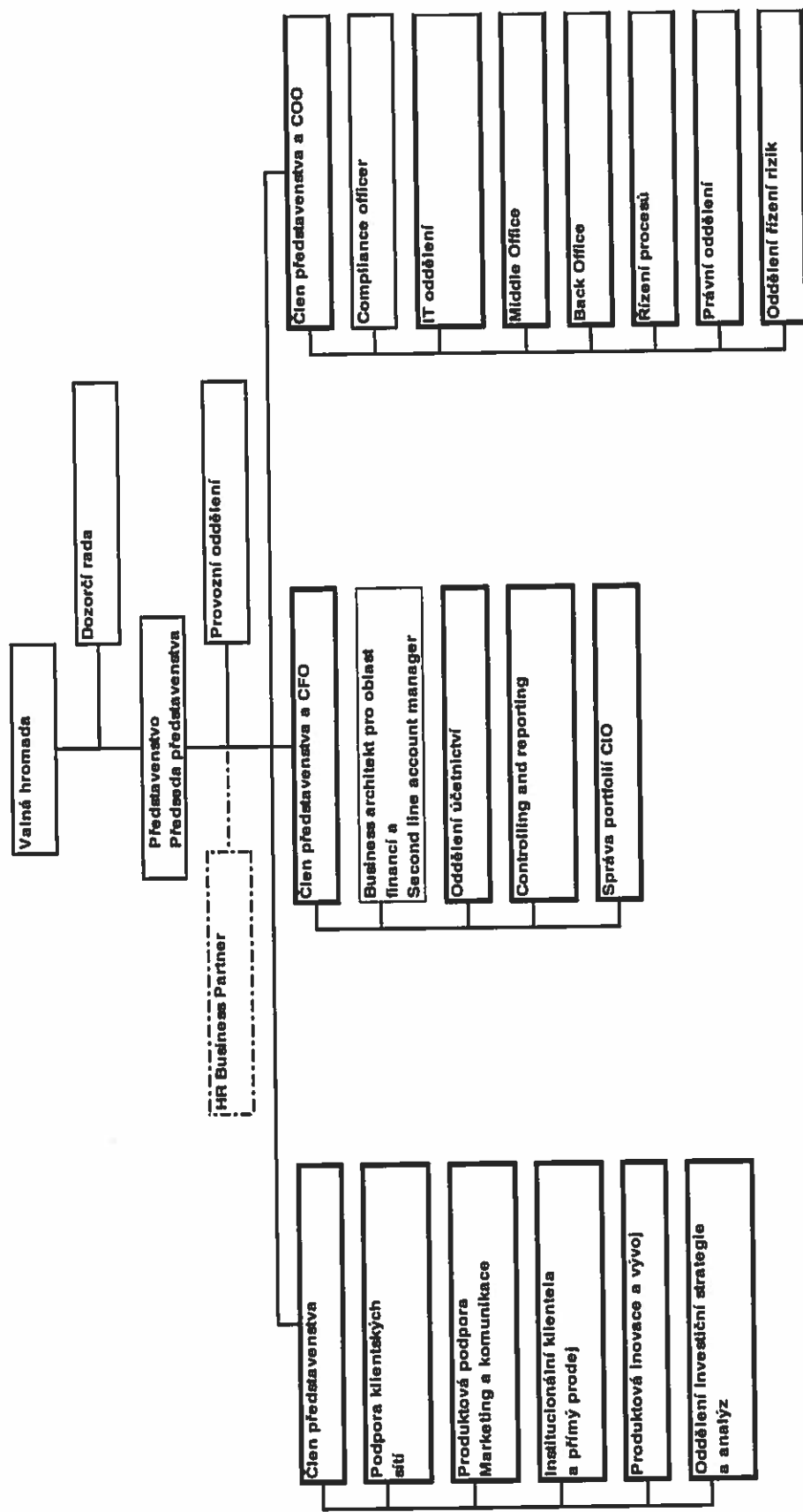
ČSOB Private Banking Largo, ČSOB Asset Management, a.s., investiční společnost, otevřený podílový fond

**VÝROČNÍ ZPRÁVA**

**Mgr. Bc. Jana Urbánková – člen od 19.2.2015 - dosud**

Vystudovala Universitu Jana Amose Komenského v Praze. V letech 1990 – 1996 pracovala jako manažerka Klientského útvaru IPB a od roku 1996 působí v ČSOB, kde pracovala na pozicích manažerky Klientského útvaru, útvaru Operací Klientského centra, senior manažerky útvaru Služeb a podpory Klientského centra, ředitelky Klientského centra. V současné době zastává funkci výkonné ředitelky útvaru Klientské služby ČSOB.

**Vnitřní struktura společnosti**



ČSOB Private Banking Largo, ČSOB Asset Management, a.s., investiční společnost, otevřený podílový fond

**VÝROČNÍ ZPRÁVA**

**ČSOB Asset Management, a.s., investiční společnost, obhospodařovala k 31.12.2015 celkem 23 otevřených podílových fondů.**

- ČSOB Akciový, ČSOB Asset Management, a.s., investiční společnost, otevřený podílový fond (ISIN 770000001170)
- ČSOB Střednědobých dluhopisů, ČSOB Asset Management, a.s., investiční společnost, otevřený podílový fond (ISIN 770000001147- kapitalizační třída, CZ0008472354 – dividendová třída)
- ČSOB střeoevropský, ČSOB Asset Management, a.s., investiční společnost, otevřený podílový fond (ISIN 770000001881)
- ČSOB bohatství, ČSOB Asset Management, a.s., investiční společnost, otevřený podílový fond (ISIN 77000000224)
- ČSOB institucionální - nadační, ČSOB Asset Management, a.s., investiční společnost, otevřený podílový fond (ISIN 770020000228)
- ČSOB Akciový realitní, ČSOB Asset Management, a.s., investiční společnost, otevřený podílový fond (ISIN CZ0008472222)
- ČSOB Akciový – Střední a Východní Evropa, ČSOB Asset Management, a.s., investiční společnost, otevřený podílový fond (ISIN CZ0008472610)
- ČSOB Vyvážený dividendový, ČSOB Asset Management, a.s., investiční společnost, otevřený podílový fond (ISIN CZ0008474228)
- ČSOB Private Banking Largo, ČSOB Asset Management, a.s., investiční společnost, otevřený podílový fond (ISIN CZ0008474590)
- ČSOB Private Banking Moderato, ČSOB Asset Management, a.s., investiční společnost, otevřený podílový fond (ISIN CZ0008474582)
- ČSOB Private Banking Presto, ČSOB Asset Management, a.s., investiční společnost, otevřený podílový fond (ISIN CZ0008474608)
- ČSOB Private Banking Moderato EUR, ČSOB Asset Management, a.s., investiční společnost, otevřený podílový fond (ISIN CZ0008474715)
- ČSOB Asset Management, a.s., investiční společnost, ČSOB Privátny, otevřený podílový fond\*
- ČSOB Asset Management, a.s., investiční společnost, ČSOB Vyvážený, otevřený podílový fond\*

ČSOB Private Banking Largo, ČSOB Asset Management, a.s., investiční společnost, otevřený podílový fond

#### **VÝROČNÍ ZPRÁVA**

- ČSOB Asset Management, a.s., investiční společnost, ČSOB Rastový, otevřený podílový fond\*
- ČSOB Asset Management, a.s., investiční společnost, ČSOB Dlhopisový, otevřený podílový fond\*
- ČSOB Asset Management, a.s., investiční společnost, ČSOB EURO KONTO, otevřený podílový fond\*
- ČSOB Asset Management, a.s., investiční společnost, ČSOB Svetový akciový, otevřený podílový fond\*
- Securities Holdings Fund, ČSOB Asset Management, a.s., investiční společnost, otevřený podílový fond (fond je fondem kvalifikovaných investorů).
- PROFIT, ČSOB Asset Management, a.s., investiční společnost, otevřený podílový fond (fond je fondem kvalifikovaných investorů)
- Premium 3, ČSOB Asset Management, a.s., investiční společnost, otevřený podílový fond (fond je fondem kvalifikovaných investorů)
- Růstový podfond, Fond udržitelnosti Římskokatolické církve, investiční fond s proměnným základním kapitálem, a.s.
- Výnosový podfond, Fond udržitelnosti Římskokatolické církve, investiční fond s proměnným základním kapitálem, a.s.

\* Výroční zprávy těchto fondů jsou zpracovány na základě zákona o kolektivním investování č. 203/2011 Z.z. v platném znění a jsou k dispozici na [www.csobinvesticie.sk](http://www.csobinvesticie.sk)

#### **Fondový kapitál obhospodařovaných fondů k 31.12.2015**

<b>Zkrácený název fondu</b>	<b>Fondový kapitál v CZK</b>
ČSOB Akciový	1 570 493 953
ČSOB Střednědobých dluhopisů, kap.třída	565 617 927
ČSOB Střednědobých dluhopisů, div.třída	247 140 210
ČSOB stredoevropský	521 075 677
ČSOB bohatství	3 296 913 119
ČSOB nadační	218 858 036
ČSOB Akciový realitní	525 554 158
ČSOB Akciový – Střední a Východní Evropa	213 442 448
ČSOB Vyvážený dividendový	1 241 665 071
ČSOB Private Banking Largo	567 686 660
ČSOB Private Banking Moderato	2 274 184 679
ČSOB Private Banking Presto	606 131 328
ČSOB Private Banking Moderato EUR	114 655 667



ČSOB Private Banking Largo, ČSOB Asset Management, a.s., investiční společnost, otevřený podílový fond

#### VÝROČNÍ ZPRÁVA

<b>Zkrácený název fondu</b>	<b>Fondový kapitál v EUR</b>
ČSOB Privátný	15 797 206
ČSOB Vyvážený	8 956 230
ČSOB Rastový	9 589 537
ČSOB Euro Konto	3 605 369
ČSOB Dlhopisový	4 126 017
ČSOB Svetový akciový	4 765 916

Společnost nevlastní žádné vlastní akcie.

Údaje o průměrném přepočteném počtu zaměstnanců Společnosti: 76

Údaje o průměrném přepočteném počtu vedoucích pracovníků Společnosti: 4

Společnost při jednání na svůj účet ani při jednání na účet investičních fondů není účastníkem žádného soudního nebo rozhodčího sporu, jehož hodnota by přesahovala 5 % majetku společnosti nebo investičního fondu.

Zpráva o vztazích mezi ovládající osobou a osobou ovládanou a mezi ovládanou osobou a osobami ovládanými stejnou ovládající osobou zpracovaná podle ust. § 82 zákona č. 90/2012 Sb., o obchodních společnostech a družstvech (zákon o obchodních korporacích) je obsažena ve výroční zprávě společnosti ČSOB Asset Management, a.s., investiční společnost.

#### **Obhospodařováním majetku byl pověřen:**

Petr Kubec

Nar.: 23.12.1980

vzdělání: Střední ekonomická škola

praxe: 17 let na kapitálovém trhu

Depozitářem fondu byla v rozhodném období Československá obchodní banka, a.s, IČ 00001350, se sídlem Praha 5, Radlická 333/150, PSČ: 150 57, zapsaná v obchodním rejstříku vedeném Městským soudem v Praze, oddíl B.XXXVI, vložka 46.

#### **Činnost obchodníka s cennými papíry v rozhodném období především vykonávali:**

Československá obchodní banka, a.s., IČ:00001350, Radlická 333/150, Praha 5,PSČ 150 57;

Česká spořitelna, a.s. IČ: 45244782, sídlo: Praha 4, Olbrachtova 1929/62, PSČ 14000;

Komerční banka, a.s. IČ: 45317054, sídlo: Praha 1, Na Příkopě 33 čp. 969, PSČ 11407;

Patria Finance, a.s. IČ: 26455064, sídlo: Praha 1, Jungmannova 745/24, PSČ 11000;

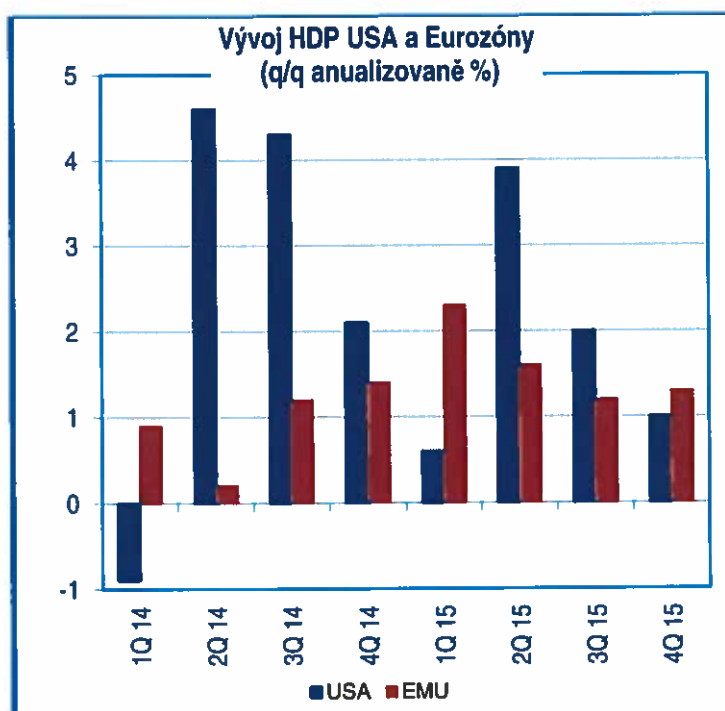
ING Bank N.V. IČ: 49279866, sídlo: Praha 5, Nádražní 344/25, PSČ 15000

## Ekonomický vývoj v ČR a vývoj na finančních trzích v roce 2015

### Globální ekonomická situace

Americká ekonomika v prvním pololetí zrychlovala růst až na 3,9 %, ale ve čtvrtém kvartálu zpomalila až na 1,0 % a celoroční růst tak zopakoval 2,4 % z roku 2014. Soukromá spotřeba rostla o 2 %, zatímco soukromé investice byly nejdynamičtější složkou (5 %) i přes prudké zabrzdění ve druhém pololetí (0,7 % v 3Q i 4Q). Ekonomiku ovlivnil silný dolar (negativní pro průmysl) a také ceny komodit na čele s ropou, které sráží marže těžebním společnostem. Dovozy rostly výrazně rychleji než vývozy (4,9 % proti 1,0 % v roce 2014).

Soukromé investice byly také významným motorem zrychlení ekonomiky eurozóny (+1,6 % oproti 0,9 % v roce 2014), zatímco soukromá spotřeba rostla průměrným tempem. Oslabování eura mělo pomoci růstu exportů, což se potvrdilo v prvním pololetí, zatímco v pololetí druhém naopak exporty zpomalily a zaostaly za tempem růstu dovozů (5,3 % proti 3,6 % v 4Q). Mezi jednotlivými zeměmi byly velké rozdíly – zatímco Španělsku či Itálii se víceméně dařilo, francouzská ekonomika stagnovala. Čínská ekonomika naopak zpomalovala, byť velmi pozvolna na 6,9 %. Světová ekonomika loni rostla o 3,1 %.



Pozn. Ekonomika USA představuje zhruba 22 % a ekonomika Eurozóny 17 % světového hospodářství

Monetární politika v hlavních ekonomikách zůstává uvolněná, ačkoli se tyto nacházejí v různých fázích hospodářského cyklu. Fed po ukončení kvantitativního uvolňování v říjnu 2014 držel základní sazbu na minimu (pásmo 0-0,25 %) až do svého posledního zasedání v prosinci, kdy minimum po sedmi letech opustil (nové pásmo je tedy 0,25-0,50 %). Důvodem váhání centrálních bankéřů byla zejména slabá míra inflace v důsledku poklesu cen ropy a obavy z kondice čínské ekonomiky.

ECB spustila v březnu nákupy dluhových instrumentů v měsíčním objemu 60 miliard eur, což má přispět k dosažení dvouprocentního inflačního cíle. Investoři očekávali koncem roku navýšení tohoto programu, ale ECB pouze prodloužila očekávaný konec ze září 2016 na počátek roku 2017. Míra

## VÝROČNÍ ZPRÁVA

inflace v Evropě zůstává velmi nízká a v některých zemích dokonce záporná (např. Španělsko) a zvýšení sazeb letos nelze očekávat.

### Ekonomická situace v České republice

Loňský rok zastihl českou ekonomiku ve velmi dobré kondici ve srovnání jak s předchozími lety, tak se stavem dalších evropských ekonomik. Tempo růstu HDP ve 2Q vylepšilo maximum od dob finanční krize (+4,6 % r/r), avšak později zpomalilo a celoroční výsledek činil 4,2 %. Inflace zůstala také vlivem levné ropy velmi nízká a hluboko pod inflačním cílem ČNB (0,3 %). Míra nezaměstnanosti spadla poprvé od předkrizového roku 2008 pod 5 % (4,5 % v 4Q).

V domácí měnové politice nedošlo loni k žádným změnám. ČNB drží již od konce roku 2012 dvoutýdenní repo sazbu na technické nule (přesně 0,05 %) a nezměněn zůstal i kurzový závazek, tedy zabránění posílení koruny k euru pod hranici 27 korun za euro. Banka oznámila, že očekává ponechání kurzového závazku až do konce letošního roku, tedy v souladu s politikou ECB. Určité riziko pro tento závazek představuje výměna dvou členů bankovní rady v červenci 2016. Kurz koruny (loni celkem +3 % proti euru) se ve druhém pololetí posunul ke zmíněné hranici a jeho volatilita výrazně klesla.

### Dluhopisové trhy

V první polovině roku ceny vládních dluhopisů vesměs klesaly s tím, jak se dařilo akciovým indexům a další řecká krize zvedala rizikové přírážky za držení jiných než německých dluhopisů v rámci eurozóny (právě u německého desetiletého dluhopisu byl přítom vývoj velmi volatilní a během druhého čtvrtletí se pohyboval v širokém rozpětí 0,07-0,98 %). Prudká změna nastala ve třetím kvartálu, kdy obavy z tvrdého přistání v Číně po dalším kole výprodejů na tamní burze zvýšily averzi k riziku a třetí bailout Řecka zmírnil obavy o osud periferních evropských ekonomik. Dopad na trh měly také zvýšení sazby Fedu a politické riziko ve Španělsku a Británii. Výnos desetiletých amerických vládních dluhopisů se zvýšil o 10 bazických bodů a jen o bod méně přidal výnos u dluhopisů německé vlády. Vyšší růst (16-20 bazických bodů) zaznamenaly výnosy britských, francouzských a španělských dluhopisů. Nejlépe si vedly dluhopisy italské, jejichž výnos poklesl meziročně o 29 bazických bodů.

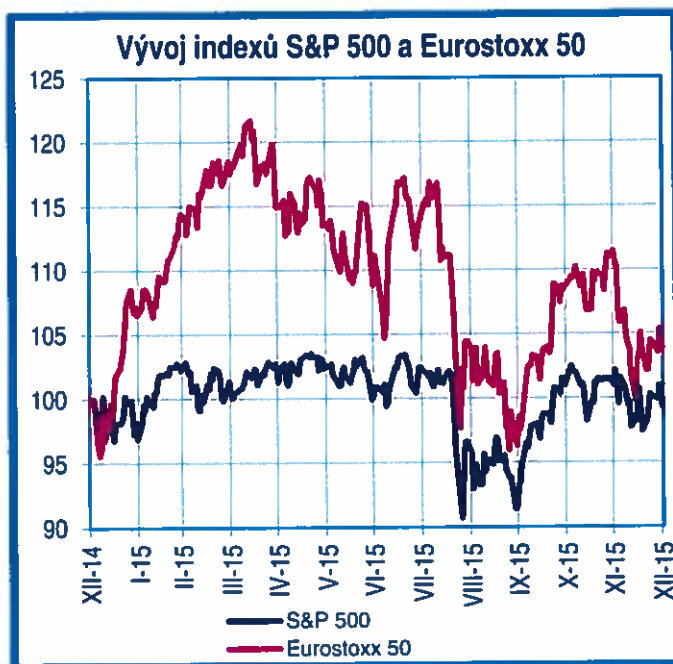


## VÝROČNÍ ZPRÁVA

Vývoj výnosů na českých vládních dluhopisech ovlivňuje očekávání skokového posílení koruny po ukončení kurzového závazku ČNB. Proto jsou investoři ochotni akceptovat záporný korunový výnos, s nímž se obchodují dluhopisy s kratší než 5-6letou durací. Meziročně poklesl požadovaný výnos na dvouletém dluhopisu na dohled -0,4 %, tj. o výrazných 49 bazických bodů. U desetiletého dluhopisu došlo k poklesu požadovaného výnosu o 24 bazických bodů až na 0,53 %, tedy o cca 10 bazických bodů níže než činil výnos německého bundu.

## Akciové trhy

Hospodaření amerických firem loni napříč sektory ovlivňovaly dvě protichůdné síly. První byl pokračující pokles cen energií a dalších komodit, které znamenaly zlevnění vstupů a dodatečnou poptávku od spotřebitelů. Druhou byl posilující dolar (+12 % proti euru), který znevýhodňoval americké zboží proti zahraničnímu na domácím i světovém trhu. Průměrné zisky firem indexu S&P 500 meziročně poklesly o necelé procento. Samotný index uzavřel loňský rok takřka beze změny (-0,7 %), ačkoli volatilita během roku nebyla zanedbatelná. Po vystoupení na historické maximum (21. května uzavřel na 2130,8 bodů) se během srpnových výprodejů propadl o celkem 260 bodů, ale většinu ztrát vymazal během října. Technologický index Nasdaq zakončil rok silnější o 5,7 % těsně nad hranicí 5000 bodů, když své historické maximum vylepšil v červenci. Celkový výnos pro českého investora vylepšilo posílení dolaru o 8 % proti koruně a také dividendový výnos (průměrně 2,1 % pro S&P 500). Americké akcie v průměru překonaly výkonnost světového trhu (MSCI All Countries World Index zakončil s -4,3 % při dividendovém výnosu 2,6 %).



V sektorovém srovnání se nejlépe dařilo výrobcům spotřebního zboží a zdravotnictví, zatímco na chvostu zůstaly komoditní tituly včetně ropného sektoru, přičemž ztráty na úrovni celkového výnosu převažovaly také u průmyslových titulů.

Evropským akciím se v průměru dařilo lépe, když jim obě výše zmíněné síly pomáhaly. Brzdou však bylo zejména další dějství řecké tragédie, která ovlivňovala trhy zejména v období od dubna do července. Srpnové výprodeje a aféra Volkswagenu poznamenala indexy ve třetím kvartále. Oznamované firemní zisky v rámci indexu Eurostoxx 50 se během roku vylepšily o silných 19 %, ačkoli odhady

## VÝROČNÍ ZPRÁVA

byly ještě odvážnější. Hodnota indexu však za rok přidala pouze 3,8 %, když v posledním měsíci klesla o 6,8 %. Zohledníme-li dividendový výnos 3,6 % a pohyb měnového kurzu, je celkový výnos pro investora slabší než v případě amerických indexů či indexu MSCI ACWI. Německý DAX si vedl o něco lépe s celkovým výnosem 9,6 %, přičemž byl překonán francouzským CAC (11,8 %) a italským FTSEMIB (16,7 %). Naopak španělský IBEX navzdory razantně se lepší ekonomické situaci kvůli politickým rizikům celkově prodělal necelá 3 % a v červených číslech skončil také britský FTSE (-0,4 %). Také v Evropě se dařilo zejména zdravotnictví a výrobcům spotřebního zboží, ale dobrý rok měly i telekomunikace. Na chvostu podobně jako v USA skončily komoditní tituly spolu s utilitami.

Pohled do našeho regionu přinesl dva zcela odlišné příběhy. Budapešťský BUX přidal 44 % (zahrnuje již dividendy) díky kombinaci politického uvolňování, rostoucí ekonomiky a ochoty domácností utrácet, nedávno zbavených rostoucích závazků z cizoměnových hypoték. Zbytek regionu naopak v lepším případě stagnoval, v případě horším výrazně ztrácel. Stagnoval pražský index PX, který uzavřel loňský rok s jednoprocenním ziskem, když zejména silné zisky zejména O2 ČR a Erste Bank kompenzovaly ztráty VIG a ČEZ. Ruský Micex sice s dividendami vynesl 30 %, ale propad hodnoty rublu (20 % proti dolaru a 12 % proti koruně) velkou část tohoto zisku vymazal. Slabý rubl nahrává mnoha exportérům, které ale na druhé straně trápí nízké ceny komodit, hlavního ruského vývozního artiklu. Dolarový moskevský index RTS včetně dividend vynesl necelé procento. Polské akcie trpěly kvůli politickému riziku, když mezi investory populární vládní strana ve volbách neuspěla a předala žezlo konzervativní PiS, jejíž agenda zahrnuje řadu pro trh nepříznivých bodů. WIG20 za rok odepsal 20 %. Turecký index si vedl jen o něco lépe (-16 %) a politické riziko bylo také hlavním tématem tamních investorů. Země zažila dvojí parlamentní volby a rok zakončila eskalací napětí a následným obchodním embargem ze strany Ruska. Výnos pro mezinárodní investory navíc kazí dvacetiprocentní oslabení liry vůči dolaru.

Velkým mezinárodním tématem zůstává zpomalení čínského hospodářského růstu, které s sebou nese mnoho rizik. Čínské akciové indexy až do června strmě rostly (+60 % proti konci 2014), ale následně ve dvou vlnách (červen a srpen) veškeré zisky odevzdaly, zatímco čínská vláda zpřísnila regulaci trhu (zákaz obchodování nakrátko, odklad IPO) a také devalvovala vlastní měnu. Konečný zisk 9 % je pak dílem posledního kvartálu. Hongkongský Hang Seng, který není ovlivněn regulací z Pekingu, ztratil 7 %. Japonský Nikkei díky pokračující uvolněné měnové politice přidal 9 %, ačkoli ve druhé polovině roku spíše ztrácel. Jeden z nejhorších výsledků pro mezinárodního investora zaznamenal brazilský index se ztrátou 42 % v dolarovém vyjádření, z čehož většina připadá na vrub oslabení tamní měny.

## Vývoj činnosti fondu

Investice byly ve Fondu prováděny plně v souladu s investiční strategií. Z teritoriálního hlediska byly investice alokovány dle statutu Fondu. Akciové investice směřovaly prostřednictvím fondů především do západní Evropy, střední Evropy a Severní Ameriky, okrajově pak do východní Evropy a Asie. Dluhopisy byly investovány především do korporátních dluhopisů, a to do dluhopisů denominovaných v CZK, nebo do CZK měnově zajištěných.

V porovnání s koncem roku 2014 došlo ve struktuře aktiv ke snížení podílu akcií, resp. akciových podílových fondů na aktivech z 11,21 % na 10,74 % a ke zvýšení podílu dluhopisů, respektive dluhopisových podílových fondů z 75,72% na 86,05 %. Podíl zůstatků na běžných účtech a termínovaných vkladech se snížil z 12,97 % na 2,80 %, a podíl ostatních aktiv se zvýšil z 0,09 % na 0,41 %.

Z teritoriálního pohledu se podíl cenných papírů denominovaných v CZK zvýšil z 59,91 % na 62,62 %, podíl cenných papírů denominovaných v USD se snížil z 2,42 % na 2,33 %, podíl cenných papírů denominovaných v EUR se zvýšil z 24,32 % na 31,28 % a podíl cenných papírů denominovaných v TRY se zvýšil z 0,29 % na 0,56 %.

Fond využívá k eliminaci finančních rizik finanční deriváty. Přestože tyto nástroje jsou určeny ke snížení ekonomických rizik, Fond nevyužívá zajišťovací účetnictví, neboť zajišťované položky jsou oceňovány reálnou hodnotou se změnami reálné hodnoty účtovanými do výnosů nebo nákladů.

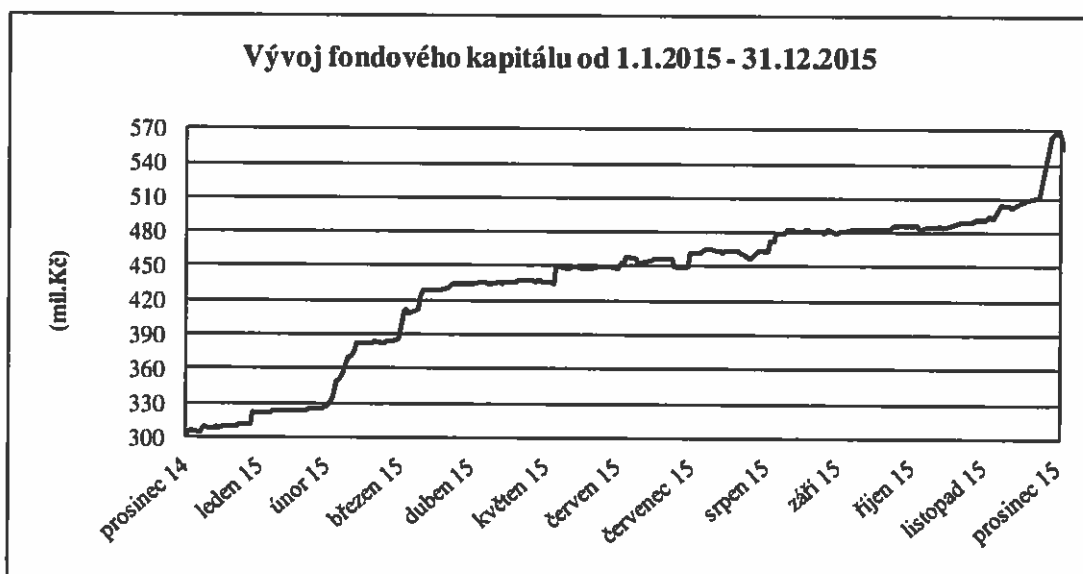
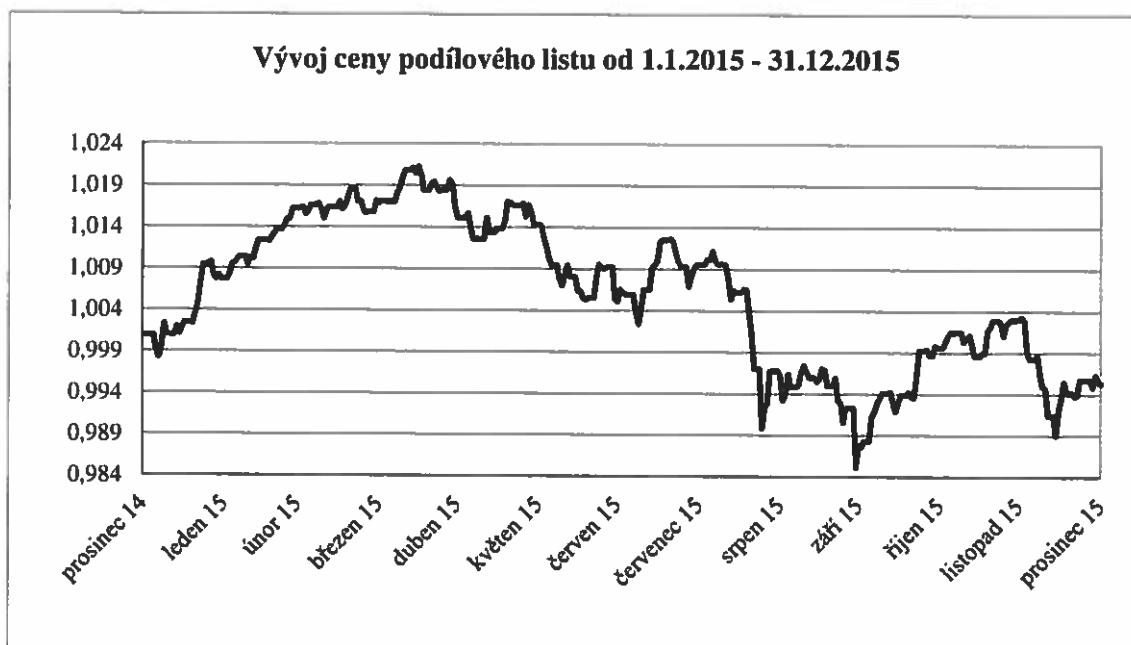
Fond je fondem kapitalizačním a nevyplácí podílníkům výnosy. Všechny výnosy jsou v rámci denního oceňování započítávány do hodnoty podílového listu a zhodnocení z podílového listu je podílníky realizováno jako rozdíl mezi nákupní a prodejní cenou.

Hodnota podílového listu na konci roku 2014 byla 1,0009 Kč a do konce roku 2015 se snížila na 0,9953 Kč. Cena podílového listu se tak za rok 2015 snížila o 0,56 %.

Na konci roku 2015 se hodnota fondového kapitálu zvýšila z 303,04 mil. Kč na 567,7 mil. Kč

VÝROČNÍ ZPRÁVA

Vývoj hodnoty podílového listu a celkového Fondového kapitálu v rozhodném období



Vývoj základních ekonomických ukazatelů fondu

k 31.12.	Fondový kapitál na PL (Kč)	Fondový kapitál (Kč)	Zisk nebo ztráta po zdanění (Kč)
2014	1,0009	303 035 051	434 087
2015	0,9953	567 686 660	-4 804 927

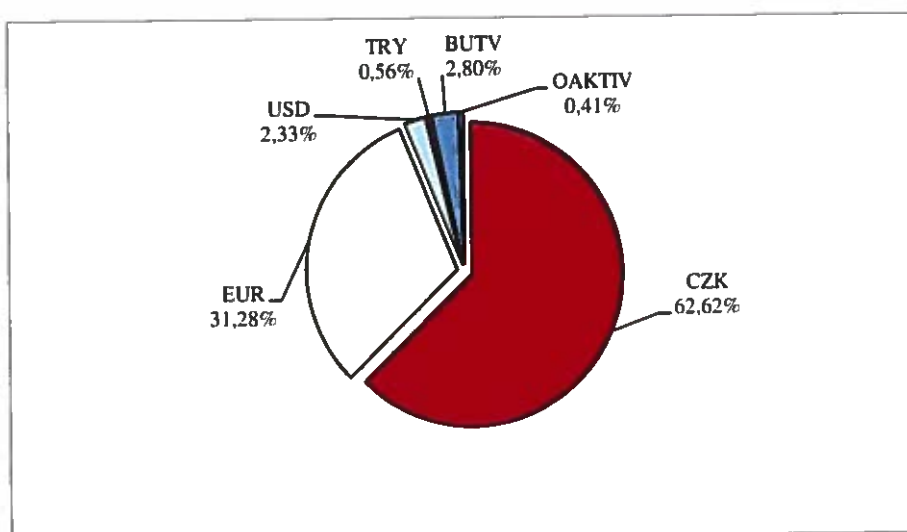
VÝROČNÍ ZPRÁVA

Počet vydaných a odkoupených podílových listů

		Vydané PL		Odkoupené PL		objem emise
		ks	Kč	ks	Kč	
leden	2015	22 348 494	22 441 805	6 133 453	6 144 493	318 978 146
únor	2015	2 750 183	2 788 408	0	0	321 728 329
březen	2015	64 605 766	65 660 838	234 125	238 129	386 099 970
duben	2015	43 880 592	44 662 886	1 965 233	1 998 838	428 015 329
květen	2015	3 818 934	3 872 482	1 754 141	1 778 524	430 080 122
červen	2015	15 794 640	15 972 939	0	0	445 874 762
červenec	2015	22 907 283	23 079 868	10 984 609	11 065 399	457 797 436
srpen	2015	7 940 891	7 954 728	0	0	465 738 327
září	2015	21 034 228	20 937 043	0	0	486 772 555
říjen	2015	495 988	491 921	1 007 237	998 978	486 261 306
listopad	2015	9 433 132	9 443 650	4 896 976	4 899 347	490 797 462
prosinec	2015	79 583 459	79 273 611	0	0	570 380 921
<b>Celkem</b>		<b>294 593 590</b>	<b>296 580 180</b>	<b>26 975 774</b>	<b>27 123 708</b>	

Skladba majetku k 31.12.2015

	Kod	Hodnota v tis. Kč	% podíl na celkových aktivech
CP denominované v CZK	CZK	356 024	62,62%
CP denominované v EUR	EUR	177 845	31,28%
CP denominované v USD	USD	13 222	2,33%
CP denominované v TRY	TRY	3 182	0,56%
běžné účty a termínované vklady	BUTV	15 916	2,80%
ostatní aktiva	OAKTIV	2 349	0,41%





ČSOB Private Banking Largo, ČSOB Asset Management, a.s., investiční společnost, otevřený podílový fond

## VÝROČNÍ ZPRÁVA

### Majetkové CP s reálnou hodnotou vyšší jak 1 % na majetku fondu

Název cenného papíru	ISIN cenného papíru	Země emitenta	Celková cena pořízení (tis.Kč)	Celková reálná hodnota (tis.Kč)	Počet CP
INDEX FUND USA KAP	BE0166769266	BE	7 246	7 708	1 383
FUND EUROLAND KAP	BE0171536403	BE	10 070	10 045	585
ČSOB Krátkodobých dluhopisů (Optimum Fund)	BE0948725651	BE	102 939	101 604	980 075
KBC BONDS CORPORATES EURO	LU0094437620	LU	11 854	11 711	510
KBC INTEREST FUND CZK OMEGA KAP	LU0321028754	BE	108 131	107 117	9 811
UBS Bond Fund Euro High Yield	LU0086177085	LU	15 833	15 605	3 195
KBC Participation Private Banking Active Bond Selection	BE6243135215	BE	39 505	39 245	1 321
KBC Select Immo Europe Plus	BE0166978412	BE	5 361	5 768	164
KBC EQT CENTRAL EU IS B KAP	BE6228538714	BE	9 318	8 629	330
KBC PARTIC EURO FIN BD OPP-C	BE0948394250	BE	23 712	23 476	909
KBC Multi Interest CSOB CZK Medium Instit. B Shares	BE6272658566	BE	115 167	114 027	115 307

### Dluhové CP s reálnou hodnotou vyšší jak 1 % na majetku fondu

Název cenného papíru	ISIN cenného papíru	Země emitenta	Celková cena pořízení (tis.Kč)	Celková reálná hodnota (tis.Kč)	Počet CP
POLSKIE KOLEJE 5.75 10/20/16	XS0693163874	PL	7 100	7 071	250
CPI BYTY AS 2.5 05/11/17	CZ0003512485	CZ	7 000	7 114	7 000
CESKE DRAHY 4.125 07/23/19	XS0807706006	CZ	6 120	6 014	200
EP ENERGY AS 5.875 11/01/19	XS0783933350	CZ	7 551	7 570	250

### Údaje a skutečnosti podle § 21 zákona č. 563/1991 sb., o účetnictví

**Finanční a nefinanční informace o skutečnostech, které nastaly až po rozvahovém dni a jsou významné pro naplnění účelu zprávy**

Po rozvahovém dni nenastaly finanční a nefinanční informace, které by byly významné pro naplnění účelu výroční zprávy.

### Informace o předpokládaném vývoji činnosti fondu

Fond v roce 2016 nepředpokládá změny své investiční politiky. Hlavním úkolem Fondu v roce 2016 je investovat shromážděný kapitál v souladu s investiční strategií, limity a výnosovými očekáváními podílníků a vytvořit tak předpoklady pro dlouhodobě stabilní výnosy Fondu a růst objemu jeho majetku.

### Informace o rizicích vyplývajících z použití investičních instrumentů a o cílech a metodách jejich řízení

Cílem řízení rizik Fondu je minimalizace rizik souvisejících s činností Fondu při dodržení investiční strategie Fondu.

**VÝROČNÍ ZPRÁVA**

Za účelem hodnocení rizik spojených s technikami a nástroji k efektivnímu obhospodařování Fondu byly zvoleny metody identifikující jednotlivá podstatná rizika, kterými jsou:

- a) Tržní riziko (úrokové, měnové, akciové a komoditní) – investiční společnost řídí toto riziko monitorováním a dodržováním výše zmíněných kvantitativních limitů a využitím derivátů.
- b) Úvěrové riziko - toto riziko investiční společnost minimalizuje zejména výběrem protistran dosahujících určitou úroveň ratingu, nastavením objemových limitů na pohledávky vůči jednotlivým protistranám, diverzifikací a vhodnými smluvními ujednáními.
- c) Riziko vypořádání - tato rizika jsou minimalizována zejména výběrem kredibilních protistran, vypořádáním transakcí s investičními nástroji v rámci spolehlivých vypořádacích systémů a v případě transakcí s nemovitostními aktivy ošetřením kvalitními právními instituty.
- d) Riziko likvidity – investiční společnost řídí toto riziko udržováním minimálního objemu likvidních prostředků ve Fondu a dalšími opatřeními v souladu s obecně závaznými právními předpisy.
- e) Riziko související s investičním zaměřením Fondu na určité průmyslové odvětví, státy či regiony, jiné části trhu nebo určité druhy aktiv - toto systematické riziko je řešeno diverzifikací, tj. rozložením investic.
- f) Riziko ztráty majetku svěřeného do úschovy nebo jiného opatrování - majetek Fondu je svěřen do úschovy nebo, pokud to povaha věcí vylučuje, jiného opatrování depozitáři Fondu, kterým je renomovaná banka.
- g) Riziko operační, které spočívá ve ztrátě vlivem nedostatků či selhání vnitřních procesů nebo lidského faktoru anebo vlivem vnějších událostí - toto riziko je omezováno udržováním odpovídajícího řídicího a kontrolního systému investiční společnosti.

ČSOB Private Banking Largo, ČSOB Asset Management, a.s., investiční společnost, otevřený podílový fond

**VÝROČNÍ ZPRÁVA**

**Informace o aktivitách v oblasti výzkumu a vývoje**

Fond nevyvinul během rozhodného období žádné aktivity v oblasti výzkumu a vývoje.

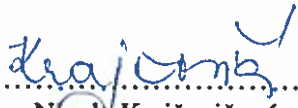
**Informace o aktivitách v oblasti ochrany životního prostředí a pracovněprávních vztazích**

Fond nevyvinul během rozhodného období žádné aktivity v oblasti ochrany životního prostředí a pracovně právních vztahů.

**Informace o tom, zda účetní jednotka má organizační složku podniku v zahraničí**

Fond nemá organizační složku podniku v zahraničí.

V Praze dne 28. dubna 2015

  
.....  
Ing. Nicole Krajčovičová  
členka představenstva  
ČSOB Asset Management, a.s.,  
investiční společnost

  
.....  
Ing. Aleš Zíb  
člen představenstva  
ČSOB Asset Management, a.s.,  
investiční společnost

## ZPRÁVA NEZÁVISLÉHO AUDITORA

Podílňíkům fondu ČSOB Private Banking Largo, ČSOB Asset Management, a.s., investiční společnost, otevřený podílový fond:

Provedli jsme audit přiložené účetní závěrky fondu ČSOB Private Banking Largo, ČSOB Asset Management, a.s., investiční společnost, otevřený podílový fond, která se skládá z rozvahy k 31. prosinci 2015, výkazu zisku a ztráty za rok končící 31. prosince 2015 a přílohy této účetní závěrky, která obsahuje popis použitých podstatných účetních metod a další vysvětlující informace. Údaje o fondu ČSOB Private Banking Largo, ČSOB Asset Management, a.s., investiční společnost, otevřený podílový fond, jsou uvedeny v bodě 1 přílohy této účetní závěrky.

### *Odpovědnost statutárního orgánu účetní jednotky za účetní závěrku*

Statutární orgán společnosti ČSOB Asset Management, a.s., investiční společnost, je odpovědný za sestavení účetní závěrky, která podává věrný a poctivý obraz v souladu s českými účetními předpisy, a za takový vnitřní kontrolní systém, který považuje za nezbytný pro sestavení účetní závěrky tak, aby neobsahovala významné nesprávnosti způsobené podvodem nebo chybou.

### *Odpovědnost auditora*

Naší odpovědností je vyjádřit na základě našeho auditu výrok k této účetní závěrce. Audit jsme provedli v souladu se zákonem o auditorech, mezinárodními auditorskými standardy a souvisejícími aplikačními doložkami Komory auditorů České republiky. V souladu s těmito předpisy jsme povinni dodržovat etické požadavky a naplánovat a provést audit tak, abychom získali přiměřenou jistotu, že účetní závěrka neobsahuje významné nesprávnosti.

Audit zahrnuje provedení auditorských postupů k získání důkazních informací o částkách a údajích zveřejněných v účetní závěrce. Výběr postupů závisí na úsudku auditora, zahrnujícím i vyhodnocení rizik významné nesprávnosti údajů uvedených v účetní závěrce způsobené podvodem nebo chybou. Při vyhodnocování těchto rizik auditor posoudí vnitřní kontrolní systém relevantní pro sestavení účetní závěrky podávající věrný a poctivý obraz. Cílem tohoto posouzení je navrhnout vhodné auditorské postupy, nikoli vyjádřit se k účinnosti vnitřního kontrolního systému účetní jednotky. Audit též zahrnuje posouzení vhodnosti použitých účetních metod, přiměřenosti účetních odhadů provedených vedením i posouzení celkové prezentace účetní závěrky.

Jsme přesvědčeni, že důkazní informace, které jsme získali, poskytují dostatečný a vhodný základ pro vyjádření našeho výroku.

### *Výrok auditora*

Podle našeho názoru účetní závěrka podává věrný a poctivý obraz aktiv a pasiv fondu ČSOB Private Banking Largo, ČSOB Asset Management, a.s., investiční společnost, otevřený podílový fond, k 31. prosinci 2015 a nákladů a výnosů a výsledku jeho hospodaření za rok končící 31. prosince 2015 v souladu s českými účetními předpisy.

**EY**

Building a better  
working world

### *Ostatní informace*

Za ostatní informace se považují informace uvedené ve výroční zprávě mimo účetní závěrku a naši zprávu auditora. Za ostatní informace odpovídá statutární orgán společnosti ČSOB Asset Management, a.s., investiční společnost.

Náš výrok k účetní závěrce se k ostatním informacím nevztahuje, ani k nim nevydáváme žádný zvláštní výrok. Přesto je však součástí našich povinností souvisejících s ověřením účetní závěrky seznámení se s ostatními informacemi a zvážení, zda ostatní informace uvedené ve výroční zprávě nejsou ve významném nesouladu s účetní závěrkou či našimi znalostmi o účetní jednotce získanými během ověřování účetní závěrky, zda je výroční zpráva sestavena v souladu s právními předpisy nebo zda se jinak tyto informace nejeví jako významně nesprávné. Pokud na základě provedených prací zjistíme, že tomu tak není, jsme povinni zjištěné skutečnosti uvést v naší zprávě. V rámci uvedených postupů jsme v obdržených ostatních informacích nic takového nezjistili.

Ernst & Young Audit, s.r.o.  
evidenční č. 401

Jan Zedník, statutární auditor  
evidenční č. 2201

Tomáš Němec  
Partner

28. dubna 2016  
Praha, Česká republika

# ÚČETNÍ ZÁVĚRKA

K 31. PROSINCI 2015

**ROZVAHA**  
**K 31. PROSINCI 2015**

Aktiva	Bod	31. prosince 2015	31. prosince 2014
Pohledávky za bankami	3	15 916	39 496
v tom: a) splatné na požádání		15 916	39 496
Dluhové cenné papíry	4	76 454	11 423
v tom: a) vydané vládními institucemi		0	0
b) vydané ostatními osobami		76 454	11 423
Akcie, podílové listy a ostatní podíly	5	473 819	253 269
Ostatní aktiva	6	2 349	282
<b>Aktiva celkem</b>		<b>568 538</b>	<b>304 470</b>

Pasiva	Bod	31. prosince 2015	31. prosince 2014
Ostatní pasiva	7	851	1 435
Emisní ážio		1 677	-162
Kapitálové fondy		570 381	302 763
Nerozdělený zisk nebo neuhrazená ztráta z předchozích období		434	0
Zisk nebo ztráta za účetní období		-4 805	434
<b>Pasiva celkem</b>		<b>568 538</b>	<b>304 470</b>

## PŘÍLOHA ÚČETNÍ ZÁVĚRKY

K 31. PROSINCI 2015

### PODROZVAHOVÉ POLOŽKY K 31. PROSINCI 2015

Podrozvahová aktiva	Bod	31. prosince 2015	31. prosince 2014
Pohledávky z pevných termínových operací	15	106 887	82 709
Hodnoty předané k obhospodařování		567 687	303 035
<b>Podrozvahová aktiva celkem</b>		<b>674 574</b>	<b>385 744</b>

Podrozvahová pasiva	Bod	31. prosince 2015	31. prosince 2014
Závazky z pevných termínových operací	15	107 032	83 723
<b>Podrozvahová pasiva celkem</b>		<b>107 032</b>	<b>83 723</b>

### VÝKAZ ZISKU A ZTRÁTY ZA ROK KONČÍCÍ 31. PROSINCE 2015

	Bod	2015	2014
Výnosy z úroků a podobné výnosy	9	667	26
z toho: úroky z dluhových cenných papírů		665	25
Náklady na úroky a podobné náklady		-2	-1
Výnosy z akcií a podílů	10	50	1
Náklady na poplatky a provize	11	-136	-19
Ostatní provozní výnosy		1	0
Zisk nebo ztráta z finančních operací	12	2 217	1 061
Správní náklady	13	-3 156	-611
Zisk nebo ztráta z běžné činnosti před zdaněním		-4 793	457
Daň z příjmů	14	-12	-23
<b>Zisk nebo ztráta za účetní období po zdanění</b>		<b>-4 805</b>	<b>434</b>



## **PŘÍLOHA ÚČETNÍ ZÁVĚRKY**

**K 31. PROSINCI 2015**

## 1. VŠEOBECNÉ INFORMACE

ČSOB Private Banking Largo, ČSOB Asset Management, a.s., investiční společnost, otevřený podílový fond (dále jen „Fond“) vznikl dne 8. srpna 2014 zápisem do seznamu podílových fondů vedeného Českou národní bankou. Fond je otevřeným podílovým fondem, který nemá právní osobnost a je založen na dobu neurčitou. Fond započal svou ekonomickou činnost od 3. října 2014.

Podílové listy znějí na jméno a mají zaknihovanou podobu. Jmenovitá hodnota podílového listu byla stanovena na 1 Kč.

Cílem investiční strategie Fondu je vhodným výběrem investic a jejich strukturou dosahovat zisku – Fond je kapitalizačním fondem. Fond je speciálním fondem fondů, podle klasifikace AKAT se jedná o smíšený fond.

Investiční strategií Fondu je alokovat peněžní prostředky shromážděné vydáváním podílových listů zejména do cenných papírů nebo zaknihovaných cenných papírů vydávaných fondy kolektivního investování nebo srovnatelnými zahraničními fondy s důrazem na fondy ze skupiny ČSOB/KBC. Jednotlivá aktiva však mohou být v portfoliu zastoupena i přímou pozicí, tedy ve formě dluhopisů, akcií a dalších investičních nástrojů v souladu se statutem Fondu. Alokace aktiv bude odpovídat investiční strategii doporučené pro klienty, kteří mají uzavřenou Smlouvu o obhospodařování cenných papírů, s profilem, který je v době založení fondu označován jako konzervativní.

Fond obhospodařuje ČSOB Asset Management, a.s., investiční společnost (dále jen „Společnost“). Konečnou mateřskou společností Společnosti byla k 31. prosinci 2015 KBC Group N.V.

Depozitářem Fondu je Československá obchodní banka, a. s. (dále jen „Depozitář“ nebo „ČSOB“).

Majetkové hodnoty Fondu jsou uschovány nebo jinak opatrovány u Depozitáře.

Mezi významné obchodníky s cennými papíry Fondu v roce 2015 patřily Československá obchodní banka, a.s., Česká spořitelna, a.s., Komerční banka, a.s., Patria Finance, a.s., a ING bank, N.V.

## 2. ÚČETNÍ POSTUPY

### ZÁKLADNÍ ZÁSADY VEDENÍ ÚČETNICTVÍ

Účetní závěrka, obsahující rozvahu, výkaz zisku a ztráty, přehled o změnách fondového kapitálu a související přílohu, je sestavena v souladu se zákonem o účetnictví, s vyhláškou Ministerstva financí ČR (dále jen „MF ČR“) č. 501/2002 Sb. a českými účetními standardy pro finanční instituce. Účetní závěrka je sestavena na principu historických pořizovacích cen, který je modifikován oceněním všech cenných papírů a derivátů na jejich reálnou hodnotu.

Částky v účetní závěrce jsou zaokrouhleny na tisíce českých korun (tis. Kč), není-li uvedeno jinak.

### CIZÍ MĚNY

Veškeré transakce v cizích měnách jsou přepočítávány na české koruny aktuálním devizovým kurzem zveřejněným Českou národní bankou (dále jen „ČNB“).

Finanční aktiva a závazky uváděné v cizích měnách jsou denně přepočítávány na české koruny aktuálním devizovým kurzem zveřejněným ČNB. Veškeré kurzové zisky a ztráty položek peněžité a nepeněžité povahy jsou vykázány v zisku nebo ztrátě z finančních operací.

### CENNÉ PAPIRY OCEŇOVANÉ REÁLNOU HODNOTOU PROTI ÚČTŮM NÁKLADŮ NEBO VÝNOSŮ

Fond investuje pouze do cenných papírů, které jsou klasifikovány jako Cenné papíry oceňované reálnou hodnotou proti účtům nákladů nebo výnosů. Cenné papíry oceňované reálnou hodnotou proti účtům nákladů nebo výnosů se skládají ze dvou dílčích kategorií. První dílčí kategorií jsou cenné papíry k obchodování, což jsou cenné papíry, které byly pořízeny s cílem realizovat buď zisk z krátkodobých cenových fluktuací, nebo z obchodních marží. Druhou dílčí kategorií jsou cenné papíry oceňované reálnou hodnotou proti účtům nákladů nebo výnosů od okamžiku pořízení. Tato dílčí kategorie zahrnuje cenné papíry, které se Fond rozhodl takto oceňovat již při jejich pořízení. Cenné papíry oceňované reálnou hodnotou proti účtům nákladů nebo výnosů jsou nejprve oceňovány pořizovací cenou, zahrnující vedlejší pořizovací náklady vynaložené na jejich pořízení, a následně jsou oceňovány reálnou hodnotou. Veškeré související zisky a ztráty jsou zahrnuty v zisku nebo ztrátě z finančních operací. Reálná hodnota cenného papíru je stanovena jako tržní mid cena (pro dluhopisy) nebo bid cena (akcie) kótovaná příslušnou burzou cenných papírů nebo jiným aktivním veřejným trhem. V ostatních případech se použije reálná hodnota stanovená pomocí oceňovacího modelu na základě diskontovaného cash flow dohodnutá Společností s Depozitářem. Úrokové výnosy jsou vykázány jako úrokové výnosy z dluhových cenných papírů.

### FINANČNÍ DERIVÁTY

Fond využívá k eliminaci finančních rizik finanční deriváty, zejména k zajištění měnového rizika. Přestože tyto nástroje jsou určeny ke snížení ekonomických rizik, Fond nevyužívá zajišťovací účetnictví, neboť zajišťované položky jsou oceňovány reálnou hodnotou se změnami reálné hodnoty účtovanými do výnosů nebo nákladů. Takový derivát, který není označen za sjednaný za účelem zajištění, je označován jako derivát k obchodování. Oceňovací rozdíly vzniklé z derivátů k obchodování se vykazují na účtech nákladů a výnosů. Deriváty jsou sjednávány s protistranami na mimoburzovním trhu.

Finanční deriváty zahrnující termínované forwardové nebo swapové kontrakty jsou nejprve zachyceny v rozvaze v pořizovací ceně a následně oceňovány reálnou hodnotou. Reálné hodnoty jsou odvozeny z tržních cen nebo z modelů diskontovaných peněžních toků. Všechny deriváty jsou vykazovány v položce ostatní aktiva, mají-li pozitivní reálnou hodnotu, nebo v položce ostatní pasiva, je-li jejich reálná hodnota pro Fond negativní. Nominální hodnoty finančních derivátů jsou zachyceny v podrozvaze.

Oceňovací rozdíly finančních derivátů k obchodování jsou součástí zisku nebo ztráty z finančních operací.

## PŘÍLOHA ÚČETNÍ ZÁVĚRKY

K 31. PROSINCI 2015

### NÁKLADY NA POPLATKY A PROVIZE

Jednorázové poplatky s výjimkou těch, které jsou přímo spojeny s nákupem cenných papírů, jsou účtovány přímo do nákladů.

### DATUM USKUTEČNĚNÍ ÚČETNÍHO PŘÍPADU

Fond účtuje o prodeji a nákupu cenných papírů, které vyžadují dodání během časového limitu stanoveného předpisem nebo zvyklostmi trhu v okamžiku uzavření smlouvy (tzv. trade date). Pohledávky/závazky z titulu prodeje/nákupu cenných papírů jsou účtovány proti účtům z ostatních aktiv, resp. ostatních pasiv. Ke dni majetkového a finančního vypořádání obchodů se otevřené položky vynulují proti pohybům na bankovních účtech Fondu. V ostatních případech se jedná o derivát nebo měnovou spotovou transakci, o kterých se účtuje od dne uzavření smlouvy do dne vypořádání v hodnotě podkladového instrumentu na podrozvahových a v reálné hodnotě na rozvahových účtech. Fond účtuje o prodeji a nákupu podílových listů v okamžiku vypořádání smlouvy (tzv. settlement date).

### VÝNOSOVÉ A NÁKLADOVÉ ÚROKY A VÝNOSY Z DIVIDEND

Výnosové a nákladové úroky jsou vykazovány na akruálním principu s využitím metody efektivní úrokové sazby odvozené ze skutečné pořizovací ceny. Lineární metoda je používána jako aproximace v případě peněžních toků splatných do 12 měsíců od rozvahového dne. Výnosové úroky rovněž zahrnují kupóny z držby investičních a obchodních cenných papírů s pevným výnosem a naběhlý diskont a ážio z pokladničních poukázek a jiných diskontovaných nástrojů. Dividendové výnosy jsou účtovány k datu účinnosti nároku na jejich výplatu (datum ex-dividend). Dividendové výnosy ze zahraničních cenných papírů jsou zachyceny před odpočtem srážkové daně a dividendové výnosy z tuzemských cenných papírů jsou zachyceny po odpočtu srážkové daně.

### POHLEDÁVKY A OPRAVNÉ POLOŽKY

Pohledávky vzniklé při obchodování s cennými papíry a provozní pohledávky se vykazují v nominální hodnotě. Pohledávky vzniklé z přecenění derivátů na kladnou reálnou hodnotu jsou vykázány v reálné hodnotě zjištěné k rozvahovému dni. Fond tvoří k pohledávkám po splatnosti opravné položky podle věkové struktury pohledávek. Nedobytné pohledávky se odepisují po skončení konkurzního řízení dlužníka nebo v případě, že pravděpodobnost jejich zaplacení není reálná.

Tvorba opravné položky se vykazuje jako náklad, její použití je vykázáno společně s náklady nebo ztrátami spojenými s úbytkem majetku ve výkazu zisku a ztráty. Rozpuštění opravné položky pro nepotřebnost se vykazuje ve výnosech.

Opravné položky k majetku vedenému v cizí měně se tvoří v této cizí měně. Kurzové rozdíly se vykazují stejně jako kurzové rozdíly z ocenění majetku, k němuž se vztahují.

### ZÁVAZKY

Závazky vzniklé při obchodování s cennými papíry a provozní závazky se vykazují v nominální hodnotě. Závazky vzniklé z přecenění derivátů na zápornou reálnou hodnotu jsou vykázány v reálné hodnotě zjištěné k rozvahovému dni.

### REZERVY

Účelové rezervy jsou tvořeny, má-li Fond existující závazek v důsledku událostí, k nimž došlo v minulosti, je pravděpodobné, že bude třeba vynaložit prostředky na jeho vypořádání a lze přiměřeně odhadnout výši tohoto závazku.

Tvorba rezerv se účtuje na vrub nákladů, jejich použití, snížení ve prospěch nákladů a zrušení pro nepotřebnost ve prospěch výnosů. Zůstatky rezerv podléhají každoroční inventarizaci, na jejímž základě jsou rezervy zrušeny nebo převedeny do následujícího roku.

### DAŇ Z PŘIDANÉ HODNOTY

Fond není registrovaným plátcem daně z přidané hodnoty (dále jen „DPH“), proto veškerá DPH na vstupu se stává součástí vynaložených nákladů.

### DAŇ Z PŘÍJMŮ A DAŇOVÝ NÁKLAD

Daň z příjmů je kalkulována v souladu s platnou daňovou legislativou České republiky a vychází z hospodářského výsledku dosaženého podle českých účetních standardů a prováděcí vyhlášky pro finanční instituce. Daňový základ pro splatnou daň vychází z hospodářského výsledku Fondu za běžné období. Následně je upraven o daňově neuznatelné náklady a výnosy, které nepodléhají dani z příjmu resp. o výnosy zahrnované do samostatného základu daně. Aktuální daňová sazba pro podílové fondy činí 5 %. Daň ze samostatného základu daně činí 15%.

Daňový náklad zahrnuje běžnou a odloženou daň. Srážková daň ve výši, kterou nelze odečíst od splatné daně, tvoří součást daňového nákladu.

### ODLOŽENÁ DAŇ

Odložená daň se vykazuje u všech přechodných rozdílů mezi zůstatkovou hodnotou aktiva nebo závazku v rozvaze a jejich daňovou hodnotou s použitím úplné závazkové metody. Odložená daňová pohledávka je zachycena ve výši, kterou bude pravděpodobně možno realizovat proti očekávaným zdanitelným ziskům v budoucnosti.

### SPŘÍZNĚNÉ STRANY

Spřízněné strany jsou definovány takto:

- členové statutárního orgánu a vedoucí zaměstnanci Společnosti spravující Fond,
- společnosti ovládající Společnost a jejich akcionáři s podílem přesahujícím 10 % jejich základního kapitálu a vedoucí zaměstnanci těchto společností,
- osoby blízké (přímí rodinní příslušníci) členům představenstva, dozorčí rady, vedoucím zaměstnancům a společností ovládajícím Společnost,
- společnosti, v nichž členové orgánů Společnosti, vedoucí zaměstnanci nebo společnosti ovládající Společnosti drží větší než 10% majetkovou účast,
- akcionáři s větší než 10% majetkovou účastí ve Společnosti a jimi ovládané společnosti.

Významné transakce, zůstatky a metody stanovení cen transakcí se spřízněnými stranami jsou uvedeny v bodech 8 a 16.

### PROSTŘEDKY INVESTOVANÉ DO FONDU

Finanční prostředky získané prodejem podílových listů jsou vykazovány ve fondovém kapitálu Fondu, přestože má majitel podílových listů opci na zpětný odkup podílových listů. Fond je povinen odkoupit vydané podílové listy za cenu rovnající se výši podílu na fondovém kapitálu Fondu. Vklady podílníků jsou vykázány jako zvýšení Kapitálových fondů. Hodnota prostředků předaná Fondem k obhospodařování Společnosti je uvedena v podrozvaze v položce hodnoty předané k obhospodařování. Prodejní cena podílového listu je vypočítávána jako podíl fondového kapitálu a příslušného počtu podílových listů.

## PŘÍLOHA ÚČETNÍ ZÁVĚRKY

K 31. PROSINCI 2015

### EMISNÍ ÁŽIO A KAPITÁLOVÉ FONDY

Emisní ážio představuje rozdíl mezi nominální hodnotou všech podílových listů a jejich aktuální hodnotou ke dni jejich vydání nebo odkupu. Kapitálové fondy jsou tvořeny z níže uvedených komponent

- nominální hodnota podílových listů Fondu
- ostatní kapitálové fondy

V současné době jsou do položky *Ostatní kapitálové fondy* účtovány rozdíly ze zaokrouhlení emitovaných podílových listů, detail viz bod 8. Jedná se o rozdíl mezi částkou investovanou podílníky sníženou o vstupní poplatky a objemem skutečně emitovaných podílových listů Fondu

Prodejní cena podílového listu je vypočítávána jako podíl fondového kapitálu a příslušného počtu podílových listů. Podílové listy jsou prodávány investorům na základě denně stanovované prodejní ceny.

### VRACENÍ NĚKTERÝCH POPLATKŮ

V souladu se Statutem může Fond investovat do cenných papírů vydaných fondy obhospodařovanými Společností nebo do zaknihovaných cenných papírů fondů ze skupiny KBC. Za účelem zamezení dvojího účtování poplatků podílníkům Fondu vrací Společnost do majetku Fondu inkasované poplatky a provize. V případě zahraničního fondu ze skupiny KBC je pobídka (provize za jeho umístění v portfoliu Fondu) vrácena v plné výši do majetku Fondu. V případě lokálního fondu ve správě Společnosti je do majetku Fondu vrácen celý správcovský poplatek odpovídající příslušné pozici fondu.

Kalkulace očekávaného dohadu vratky poplatků probíhá na denní bázi a majetek Fondu ovlivňuje prostřednictvím účtované pohledávky. Úplata je hrazena zálohově vždy do 15 dnů po uplynutí kalendářního měsíce s následným čtvrtletním vyúčtováním. Celková výše roční úplaty je vyúčtována na základě sestavné a schválené účetní závěrky Společnosti.

Změna reálné hodnoty podílového fondu (rozdíl z přecenění) je ovlivněna náklady, které podkladový fond hradí své správcovské společnosti. Rozdíly jsou vykazovány v položce *Oceňovací rozdíly z cenných papírů* (bod 12). Shodně je vykazován předpis dohadu vratky poplatků, který z ekonomického pohledu kompenzuje nižší výkonnost podkladových fondů. Na straně aktiv je vratka poplatků vykazována v položce *Příjmy příštích období* (bod 6). Záloha přijatá od Společnosti je součástí položky *Ostatní závazky* (bod 7).

### SROVNATELNOST OBDOBÍ

Při porovnání údajů za roky 2015 a 2014 je třeba vycházet ze skutečnosti, že Fond vyvíjel ekonomickou činnost během roku 2014 pouze během období od 3. října do 31. prosince 2014. Srovnatelnost údajů za uvedená období, zejména těch výsledkových, tak může být omezená.

### POUŽITÍ ODHADŮ

Sestavení účetní závěrky vyžaduje, aby vedení Společnosti provádělo odhady, které mají vliv na vykazované hodnoty aktiv a pasiv i podmíněných aktiv a pasiv k datu sestavení účetní závěrky a nákladů a výnosů v příslušném účetním období. Tyto odhady jsou založeny na informacích dostupných k datu sestavení účetní závěrky a mohou se od skutečných výsledků lišit.

### NÁSLEDNÉ UDÁLOSTI

Dopad událostí, které nastaly mezi rozvahovým dnem a dnem sestavení účetní závěrky, je zachycen v účetních výkazech v případě, že tyto události poskytují doplňující důkazy o podmínkách, které existovaly k rozvahovému dni.

V případě, že mezi rozvahovým dnem a dnem sestavení účetní závěrky došlo k významným událostem zohledňujícím podmínky, které nastaly po rozvahovém dni, jsou důsledky těchto událostí popsány v příloze, ale nejsou zaúčtovány v účetních výkazech.

### 3. POHLEDÁVKY ZA BANKAMI

	31. prosince 2015	31. prosince 2014
Běžné účty u bank (bod 16)	15 916	39 496
<b>Celkem</b>	<b>15 916</b>	<b>39 496</b>

### 4. DLUHOVÉ CENNÉ PAPÍRY

Druh cenného papíru	Cena pořízení 31. prosince 2015	Tržní cena 31. prosince 2015	Cena pořízení 31. prosince 2014	Tržní cena 31. prosince 2014
<b>Dluhopísy s pevnou úrokovou sazbou</b>				
tuzemské	26 197	26 211	0	0
zahraniční	28 342	28 184	5 598	5 661
	<b>54 539</b>	<b>54 395</b>	<b>5 598</b>	<b>5 661</b>
<b>Dluhopísy s VAR úrokovou sazbou</b>				
tuzemské	3 001	3 027	3 000	3 028
zahraniční	19 108	19 032	2 759	2 734
	<b>22 109</b>	<b>22 059</b>	<b>5 759</b>	<b>5 762</b>
<b>Celkem</b>	<b>76 648</b>	<b>76 454</b>	<b>11 357</b>	<b>11 423</b>

Zahraniční dluhové cenné papíry jsou tvořeny eurobondy, jejichž emitenti v roce 2015 pocházely zejména z Nizozemí, Francie a Turecka. V roce 2014 se jednalo o Francii a Lucembursko.

PŘÍLOHA ÚČETNÍ ZÁVĚRKY

K 31. PROSINCI 2015

## 5. AKCIE, PODÍLOVÉ LISTY A OSTATNÍ PODÍLY

Druh cenného papíru	Cena pořízení 31. prosince 2015	Tržní cena 31. prosince 2015	Cena pořízení 31. prosince 2014	Tržní cena 31. prosince 2014
<b>Podílové listy</b>				
zahraniční	478 490	473 819	251 805	253 269
<b>Celkem</b>	<b>478 490</b>	<b>473 819</b>	<b>251 805</b>	<b>253 269</b>

Zahraniční cenné papíry pocházely v roce 2015 stejně jako v uplynulém roce 2014 zejména z Belgie a Lucemburska. V roce 2014 byly podílové listy ETF fondu v objemu 2 162 tis. Kč vykázány jako akcie.

## 6. OSTATNÍ AKTIVA

	31. prosince 2015	31. prosince 2014
Finanční deriváty (bod 15)	0	1
Ostatní pohledávky a příjmy příštích období	2 315	281
Daňové pohledávky	34	0
<b>Celkem</b>	<b>2 349</b>	<b>282</b>

Ostatní pohledávky a příjmy příštích období jsou k 31. prosinci 2015 tvořeny zejména pohledávkou za nevypořádaný nákup podílových listů podílníky Fondu a pohledávkou za Společností z titulu vrácení pobídek.

## 7. OSTATNÍ PASIVA

	31. prosince 2015	31. prosince 2014
Splatná daň z příjmů	0	23
Ostatní závazky	706	397
Finanční deriváty (bod 16)	145	1 015
<b>Celkem</b>	<b>851</b>	<b>1 435</b>

Ostatní závazky zahrnují především závazek z titulu časového rozlišení odměny za obhospodařování, depozitářského poplatku, poplatku za správu cenných papírů.



## 8. FONDOVÝ KAPITÁL A ROZDĚLENÍ ZISKU

### PŘEHLED O ZMĚNÁCH FONDOVÉHO KAPITÁLU

	Kapitálové fondy	Emisní ážio	Zisk/ztráta	Nerozdělený zisk/ztráta	Celkem
POČÁTEČNÍ STAV K 3. ŘÍJNU 2014	0	0	0	0	0
Čistý zisk/ztráta za účetní období	0	0	434	0	434
Prodej podílových listů	312 657	-152	0	0	312 505
Odkup podílových listů	-9 894	-10	0	0	-9 904
ZŮSTATEK K 31. PROSINCI 2014	302 763	-162	434	0	303 035
Čistý zisk/ztráta za účetní období	0	0	-4 805	0	-4 805
Nerozdělený zisk a neuhrazená ztráta	0	0	-434	434	0
Prodej podílových listů	294 594	1 986	0	0	296 580
Odkup podílových listů	-26 976	-147	0	0	-27 123
ZŮSTATEK K 31. PROSINCI 2015	570 381	1 677	-4 805	434	567 687

### FONDOVÝ KAPITÁL NA PODÍLOVÝ LIST

	31. prosince 2015	31. prosince 2014
<b>CENNÉ PAPIRY:</b>		
Dluhové cenné papíry (bod 4)	76 454	11 423
Akcie, podílové listy a ostatní podíly (bod 5)	473 819	253 269
<b>Portfolio celkem</b>	<b>550 273</b>	<b>264 692</b>
Běžné účty u bank (bod 3)	15 916	39 496
Ostatní aktiva (bod 6)	2 349	282
<b>Celková aktiva Fondu</b>	<b>568 538</b>	<b>304 470</b>
<b>MÍNUS:</b>		
Ostatní pasiva (bod 7)	851	1 435
<b>Fondový kapitál</b>	<b>567 687</b>	<b>303 035</b>
Počet vydaných podílových listů (kusy)	570 380 921	302 763 105
Fondový kapitál na 1 podílový list (Kč)	0,9953	1,0009

PŘÍLOHA ÚČETNÍ ZÁVĚRKY

K 31. PROSINCI 2015

Čistá hodnota aktiv na podílový list dosáhla 0,9953 Kč k 31. prosinci 2015, což představuje pokles o 0,56 % v porovnání s hodnotou 1,0009 Kč k 31. prosinci 2014.

**HODNOTA ČISTÉHO ZISKU NEBO ZTRÁTY NA JEDEN PODÍLOVÝ LIST A NÁVRH NA ROZDĚLENÍ**

Hodnota čistého zisku (nebo ztráty) na jeden podílový list se vypočítá jako poměr mezi čistým ziskem (ztrátou) za rok a počtem vydaných podílových listů ke konci roku.

	31. prosince 2015	31. prosince 2014
Hodnota čistého zisku (nebo ztráty) na podílový list (v Kč)	0,008	0,001

Za rok 2015 vykazuje Fond ztrátu ve výši 4 805 tis. Kč, která bude dle § 214 zákona 240/2013 Sb., o investičních společnostech a investičních fondech navržena k úhradě z majetku Fondu. Rozdělení hospodářského výsledku za rok 2014 je uvedeno v přehledu o změnách fondového kapitálu.

**PODÍLOVÉ LISTY**

Tržní cena podílového listu je definována jako čistá hodnota aktiv Fondu připadající na jeden podílový list.

Podílové listy otevřených podílových fondů jsou nabízeny za cenu rovnající se výši podílu na aktuální účetní hodnotě fondu zvýšenou o prodejní poplatky. Prodejní poplatky jsou výnosem Společnosti.

V důsledku rozdílu mezi nominální hodnotou a tržní hodnotou podílového listu vzniká kladná nebo záporná hodnota emisního ážia. Při prodeji podílových listů dochází k zaokrouhlení emise počtu podílových listů na jednotku dolů. Uvedená skutečnost má za následek vznik rozdílu mezi hodnotou celkové investice do Fondu uvedené v přehledu změn fondového kapitálu a celkovým počtem prodaných podílových listů.

Počet prodaných a odkoupených podílových listů lze analyzovat následujícím způsobem:

	2015	2014
Počet podílových listů vydaných k 1. lednu	302 763 105	0
<b>Prodané podílové listy</b>	<b>294 593 590</b>	<b>312 657 268</b>
Odkoupené podílové listy	26 975 774	9 894 163
<b>Počet podílových listů vydaných k 31. prosinci</b>	<b>570 380 921</b>	<b>302 763 105</b>

Členové představenstva, dozorčí rady a vedení Společnosti nevlastnili v roce 2015 a 2014 žádné podílové listy.

## 9. VÝNOSY Z ÚROKŮ A PODOBNÉ VÝNOSY

	2015	2014
Úroky z běžných účtů	2	1
Úrok a diskont z dluhových cenných papírů	665	25
<b>Celkem</b>	<b>667</b>	<b>26</b>

## 10. VÝNOSY Z AKCIÍ A PODÍLŮ

	2015	2014
Zahraniční dividendy	50	1
<b>Celkem</b>	<b>50</b>	<b>1</b>

## 11. NÁKLADY NA POPLATKY A PROVIZE

	2015	2014
Bankovní poplatky	37	5
Transakční poplatky z obchodování	73	9
Poplatky za správu a úchovu cenných papírů	22	4
Ostatní	4	1
<b>Celkem</b>	<b>136</b>	<b>19</b>

## 12. ZISK NEBO ZTRÁTA Z FINANČNÍCH OPERACÍ

Zisky a ztráty z prodeje cenných papírů	2015	2014
Zisky a ztráty z prodeje cenných papírů	-18 679	-239
Kurzové rozdíly	-182	103
Finanční deriváty	-1 791	-1 066
Oceňovací rozdíly z cenných papírů	22 869	2 263
<b>Celkem</b>	<b>2 217</b>	<b>1 061</b>

Položka Oceňovací rozdíly z cenných papírů je tvořena tržní změnou přecenění i kurzovými rozdíly z přecenění cenných papírů.

PŘÍLOHA ÚČETNÍ ZÁVĚRKY

K 31. PROSINCI 2015

### 13. SPRÁVNÍ NÁKLADY

	2015	2014
Poplatky za obhospodařování	2 657	436
Poplatky Depozitářů	372	72
Poplatky za audit	127	103
<b>Celkem</b>	<b>3 156</b>	<b>611</b>

Fond hradí Společnosti poplatky za obhospodařování ve výši 0,6 % průměrné roční hodnoty fondového kapitálu Fondu a Depozitářů 0,08 % hodnoty fondového kapitálu Fondu. Poplatky jsou časově rozlišeny v souladu se Statutem.

#### UKAZATEL CELKOVÉ NÁKLADOVOSTI (TER)

Fond vykazuje ukazatel celkové nákladovosti (TER) za dané účetní období jako poměr celkových provozních nákladů Fondu k průměrné měsíční hodnotě fondového kapitálu Fondu. Celkovými provozními náklady se rozumí součet nákladů na poplatky a provize, správních nákladů a ostatních provozních nákladů po odečtení poplatků a provizí na operace s investičními instrumenty.

	2015	2014
<b>Ukazatel celkové nákladovosti</b>	<b>0,73 %</b>	<b>0,75 %</b>

Jelikož Fond investoval více jak 10% majetku do jiných fondů, zveřejňuje v příloze k účetní závěrce syntetický TER. Syntetický TER se rovná součtu vlastního TER podílového fondu a TER každého nakoupeného fondu v poměru odpovídajícím podílu investice na celkovém majetku podílového fondu, přičemž vstupní a výstupní poplatky se k TER nakupovaného fondu připočítávají. V případě Fondu je syntetický TER roven součtu TER a rozdílu TER podkladových fondů a vrácených poplatků od Společnosti.

	2015	2014
<b>Syntetický ukazatel celkové nákladovosti</b>	<b>1,01 %</b>	<b>1,02 %</b>

## 14. DAŇ Z PŘÍJMŮ

### A. SPLATNÁ

	2015	2014
Zisk/ztráta před zdaněním	-4 793	457
<b>Rozdíly mezi ziskem a daňovým základem</b>		
Výnosy nepodléhající zdanění	50	0
Daňově neuznatelné náklady	53	0
Odečet daňové ztráty z minulých let	0	0
<b>Daňový základ / daňová ztráta</b>	<b>-4 790</b>	<b>457</b>
Daň z příjmů ve výši 5 %	0	23
Samostatný základ daně (zahraniční dividendy)	50	0
Srážková daň	12	0
<b>Celkem</b>	<b>12</b>	<b>23</b>

### B. ODLOŽENÁ

	2015	2014
Nevyužitá daňová ztráta	240	0
<b>Celkem</b>	<b>240</b>	<b>0</b>

Potenciální odložená daňová pohledávka nebyla v roce 2015 vykázána, neboť existuje nejistota, že Fond vytvoří v budoucnosti dostatečný daňový základ, proti němuž bude možné tuto odloženou daňovou pohledávku využít, z důvodu volatility na finančních trzích, které ovlivňují reálnou hodnotu aktiv Fondu.

## 15. FINANČNÍ RIZIKA

Rizikový profil Fondu vycházející z poměru rizika a výnosů je vyjádřen především syntetickým ukazatelem (tzv. synthetic risk and reward indicator - SRRRI). Fond byl zařazen do rizikové skupiny 2 (z celkových 7 skupin). Tento údaj označuje jak potenciální výnos investice, tak související rizikovost fondu. Čím vyšší toto číslo je, tím vyšší může být výnos, ale tím je také tento výnos méně předvídatelný, a investor může tedy utrpět i ztrátu. Ukazatel byl vypočten na základě údajů z minulosti, které nejsou vždy spolehlivým vodítkem, pokud jde o rizikový profil fondu do budoucna. Ukazatel rizika a výnosu se pravidelně přehodnocuje a může se proto zvyšovat i snižovat.

Údaj se vypočítává pro investora investujícího v CZK. Zařazení fondu do rizikové skupiny 2 odpovídá historické proměnlivosti hodnoty podílových listů způsobené umístěním aktiv zejména do cenných papírů nebo zaknihovaných cenných papírů vydávaných fondy kolektivního a srovnatelnými zahraničními fondy.

PŘÍLOHA ÚČETNÍ ZÁVĚRKY

K 31. PROSINCI 2015

**A. TRŽNÍ RIZIKO**

Fond se vystavuje vlivu tržního rizika v důsledku své činnosti a investiční strategie v souladu se svým Statutem.

Fond získává prostředky od majitelů podílových fondů a investuje je do finančních aktiv. Fond také obchoduje s finančními nástroji obchodovanými na organizovaných trzích s cílem využití krátkodobých výkyvů na akciových a dluhopisových trzích.

Fond používá metodu „Value at Risk“ („VaR“) k odhadu integrovaného tržního rizika svých pozic a nejvyšší očekávané ztráty. Představenstvo Společnosti stanovuje limity akceptovatelného rizika, které jsou denně sledovány.

Denní tržní hodnota VaR je odhad potenciální ztráty v procentech s úrovní spolehlivosti 99 %, tj. ztráta nepřekročí vypočítanou hodnotu častěji, než v jednom dni ze sta.

Protože VaR je nedílnou součástí kontroly řízení tržního rizika Fondu, limity VaR jsou stanoveny představenstvem Společnosti pro jednotlivá portfolia; vedení Společnosti denně sleduje skutečnou angažovanost v porovnání s limity.

VaR Fondu k 31. prosinci 2015 činil 3,70 % (2,41 % k 31. prosinci 2014). Průměrný VaR Fondu v roce 2015 byl 3,60 % (2,64 % za rok 2014). Použití tohoto přístupu, ze statistické povahy, nicméně nezabraňuje vzniku ztrát mimo tyto limity v případě významnějších tržních pohybů.

**FINANČNÍ DERIVÁTY**

Fond vlastní následující finanční nástroje zajišťující pohyb měnových kurzů, které lze analyzovat takto:

**MĚNOVÉ FORWARDY A SWAPY**

31. prosince 2015				31. prosince 2014			
Jmenovitá hodnota		Kladná	Záporná	Jmenovitá hodnota		Kladná	Záporná
Pohledávky	Závazku	Reálná hodnota		Pohledávky	Závazku	Reálná hodnota	
<b>106 887</b>	<b>107 032</b>	<b>0</b>	<b>145</b>	<b>82 709</b>	<b>83 723</b>	<b>1</b>	<b>1 015</b>

Z pohledu zbytkové splatnosti lze obchody k 31. prosinci 2015 zařadit do kategorie 1-3 měsíce. K 31. prosinci 2014 byly všechny obchody splatné rovněž do 3 měsíců.

Deriváty poskytují efektivní finanční zajištění pozic Fondu z pohledu řízení rizik. Fond nevyužívá zajišťovací účetnictví, neboť zajišťované položky jsou oceňovány reálnou hodnotou se změnami reálné hodnoty účtovanými do výnosů nebo nákladů.

Výše uvedená tabulka obsahuje přehled o jmenovitých a reálných hodnotách finančních derivátů Fondu otevřených ke konci roku.

Jmenovité hodnoty, vykázané souhrnně rovněž v podrozvaze Fondu, slouží pro objemové porovnání s nástroji vykázanými v rozvaze, ale nepředstavují expozici Fondu vůči úvěrovému riziku.

## B. MĚNOVÉ RIZIKO

Finanční pozice a peněžní toky Fondu jsou vystaveny riziku pohybů kurzů běžných měn.

Následující tabulka shrnuje expozici Fondu vůči měnovému riziku. Tabulka obsahuje celková aktiva a ostatní pasiva Fondu v zůstatkových hodnotách, uspořádané podle měn. Čisté měnové riziko představuje expozici Fondu vůči pohybu zahraničních měn vůči české koruně.

### 31. PROSINCE 2015

Aktiva	CZK	EUR	USD	Ostatní	Celkem
Pohledávky za bankami	11 764	2 819	1 214	119	15 916
Dluhové cenné papíry	33 276	43 178	0	0	76 454
Akcie, podílové listy a ostatní podíly	322 749	134 666	13 222	3 182	473 819
Ostatní aktiva	2 344	5	0	0	2 349
<b>Aktiva celkem</b>	<b>370 133</b>	<b>180 668</b>	<b>14 436</b>	<b>3 301</b>	<b>568 538</b>
Ostatní pasiva	-706	-145	0	0	-851
<b>Čistá výše aktiv</b>	<b>369 427</b>	<b>180 523</b>	<b>14 436</b>	<b>3 301</b>	<b>567 687</b>
Čistá výše podrozvahových závazků	0	-107 032	0	0	-107 032
Čistá výše podrozvahových pohledávek	106 887	0	0	0	106 887

### 31. PROSINCE 2014

Aktiva	CZK	EUR	USD	Ostatní	Celkem
Pohledávky za bankami	36 291	876	2 227	102	39 496
Dluhové cenné papíry	6 060	5 363	0	0	11 423
Akcie, podílové listy a ostatní podíly	176 338	68 686	7 362	883	253 269
Ostatní aktiva	281	1	0	0	282
<b>Aktiva celkem</b>	<b>218 970</b>	<b>74 926</b>	<b>9 589</b>	<b>985</b>	<b>304 470</b>
Ostatní pasiva	-420	-609	-406	0	-1 435
<b>Čistá výše aktiv</b>	<b>218 550</b>	<b>74 317</b>	<b>9 183</b>	<b>985</b>	<b>303 035</b>
Čistá výše podrozvahových závazků	0	-74 589	-9 134	0	-83 723
Čistá výše podrozvahových pohledávek	82 709	0	0	0	82 709

## C. ÚROKOVÉ RIZIKO

Finanční pozice a peněžní toky Fondu jsou vystaveny riziku pohybů běžných úrovní tržních úrokových sazeb. Úrokové marže mohou v důsledku takových změn růst i klesat v případě vzniku neočekávaných pohybů.

PŘÍLOHA ÚČETNÍ ZÁVĚRKY

K 31. PROSINCI 2015

Následující tabulka shrnuje expozici Fondu vůči úrokovému riziku. Tabulka obsahuje aktiva a pasiva Fondu v účetních hodnotách, uspořádané podle bližšího z termínů vypořádání, splatnosti nebo do změny úrokové sazby dluhopisů s variabilní sazbou.

31. PROSINCE 2015

Aktiva	do 3 měsíců	3 - 12 měsíců	1 - 5 let	Neúročeno	Celkem
Pohledávky za bankami	15 916	0	0	0	15 916
Dluhové cenné papíry	5 012	7 071	64 371	0	76 454
Akcie, podílové listy a ostatní podíly	0	0	0	473 819	473 819
Ostatní aktiva	0	0	0	2 349	2 349
<b>Aktiva celkem</b>	<b>20 928</b>	<b>7 071</b>	<b>64 371</b>	<b>476 168</b>	<b>568 538</b>
Ostatní pasiva	0	0	0	-851	-851
<b>Čistá výše aktiv</b>	<b>20 928</b>	<b>7 071</b>	<b>64 371</b>	<b>475 317</b>	<b>567 687</b>

31. PROSINCE 2014

Aktiva	Do 3 měsíců	3 - 12 měsíců	1 - 5 let	Neúročeno	Celkem
Pohledávky za bankami	39 496	0	0	0	39 496
Dluhové cenné papíry	2 734	3 028	5 661	0	11 423
Akcie, podílové listy a ostatní podíly	0	0	0	253 269	253 269
Ostatní aktiva	0	0	0	282	282
<b>Aktiva celkem</b>	<b>42 230</b>	<b>3 028</b>	<b>5 661</b>	<b>253 551</b>	<b>304 470</b>
Ostatní pasiva	0	0	0	-1 435	-1 435
<b>Čistá výše aktiv</b>	<b>42 230</b>	<b>3 028</b>	<b>5 661</b>	<b>252 116</b>	<b>303 035</b>

**D. RIZIKO LIKVIDITY**

Fond je vystaven každodennímu čerpání disponibilních peněžních prostředků povinným odkupováním podílových listů svých podílníků. Peněžní prostředky podílníků jsou vykázány ve fondovém kapitálu, nicméně, možnost zpětného odkupu stanovená ve Statutu fondu představuje největší riziko likvidity Fondu a výsledný úbytek peněžních prostředků nelze spolehlivě odhadnout. Následující tabulka člení aktiva a pasiva Fondu podle příslušných pásem splatnosti na základě zůstatkové smluvní doby splatnosti k rozvahovému dni.



31. PROSINCE 2015

Aktiva	do 3 měsíců	3 - 12 měsíců	1 - 5 let	Nespeci- fikováno	Celkem
Pohledávky za bankami	15 916	0	0	0	15 916
Dluhové cenné papíry	19 032	10 098	47 324	0	76 454
Akcie, podílové listy a ostatní podíly	0	0	0	473 819	473 819
Ostatní aktiva	2 315	34	0	0	2 349
<b>Aktiva celkem</b>	<b>37 262</b>	<b>10 132</b>	<b>47 324</b>	<b>473 819</b>	<b>568 538</b>
Ostatní pasiva	-851	0	0		-851
<b>Čistá výše aktiv</b>	<b>36 412</b>	<b>10 132</b>	<b>47 324</b>	<b>473 819</b>	<b>567 687</b>
Kapitál – disponibilní	-567 687	0	0	0	-567 687
<b>Rozdíl</b>	<b>-531 275</b>	<b>10 132</b>	<b>47 324</b>	<b>473 819</b>	<b>0</b>

Riziko likvidity pro Fond je ale omezené skutečností, že všechna aktiva jsou reálně přeměnitelná do peněžních prostředků v kratší době, než je očekávaná realizace odkupů podílníků Fondu.

31. PROSINCE 2014

Aktiva	Do 3 měsíců	3 – 12 měsíců	1 – 5 let	Nespeci- fikováno	Celkem
Pohledávky za bankami	39 496	0	0	0	39 496
Dluhové cenné papíry	0	0	11 423	0	11 423
Akcie, podílové listy a ostatní podíly	0	0	0	253 269	253 269
Ostatní aktiva	0	0	0	282	282
<b>Aktiva celkem</b>	<b>39 496</b>	<b>0</b>	<b>11 423</b>	<b>253 551</b>	<b>304 470</b>
Ostatní pasiva	-1 412	-23	0	0	-1 435
<b>Čistá výše aktiv</b>	<b>38 084</b>	<b>-23</b>	<b>11 423</b>	<b>253 551</b>	<b>303 035</b>
Kapitál - disponibilní	-303 035	0	0	0	-303 035
<b>Rozdíl</b>	<b>-264 951</b>	<b>-23</b>	<b>11 423</b>	<b>253 551</b>	<b>0</b>

PŘÍLOHA ÚČETNÍ ZÁVĚRKY

K 31. PROSINCI 2015

## 16. TRANSAKCE SE SPŘÍZNĚNÝMI STRANAMI

Aktiva	31. prosince 2015	31. prosince 2014
Běžné účty u Depozitáře (bod 3)	15 916	39 496
Kladná reálná hodnota měnových forwardů sjednaných se Společností	0	1
Příjmy příštích období (vratky poplatků od Společnosti, bod 6)	520	281
<b>Aktiva celkem</b>	<b>16 436</b>	<b>39 778</b>

Závazky	31. prosince 2015	31. prosince 2014
Poplatek za obhospodařování placený Společnosti	284	152
Poplatek Depozitáři	38	25
Záporná reálná hodnota měnových forwardů sjednaných s Depozitářem (bod 7)	59	729
Poplatky Depozitáři za správu a úschovu cenných papírů	3	1
Přijaté zálohy (vratky poplatků od Společnosti, bod 6)	329	178
<b>Závazky celkem</b>	<b>713</b>	<b>1 085</b>

Výnosy	31. prosince 2015	31. prosince 2014
Úrokové výnosy z vkladů u Depozitáře	3	1
Vratky poplatků za skupinové fondy v portfoliu	1 817	281
<b>Výnosy celkem</b>	<b>1 820</b>	<b>282</b>

Náklady	31. prosince 2015	31. prosince 2014
Poplatky za obhospodařování placené Společnosti (bod 13)	2 657	436
Poplatky placené Depozitáři za výkon jeho funkce (bod 13)	372	72
Bankovní poplatky placené Depozitáři (bod 11)	4	5
Ostatní poplatky placené Depozitáři (bod 11)	53	2
<b>Náklady celkem</b>	<b>3 086</b>	<b>515</b>

Za spřízněné osoby lze považovat Společnost a depozitáře. Podílové listy vlastněné, prodané a odkoupené spřízněnými stranami Společnosti jsou uvedeny v bodě 8.

Vedení Společnosti se domnívá, že všechny transakce se spřízněnými stranami byly provedeny za srovnatelných podmínek a úrokových sazeb, které byly ve stejné době poskytnuty ve srovnatelných transakcích jiným subjektům nebo transakcích u podobných společností a vedení Společnosti se domnívá, že tyto transakce nepředstavují vyšší míru úvěrového rizika nebo jiné nepříznivé znaky. Poplatky za obhospodařování placené Společnosti byly stanoveny v souladu se Statutem.

## 17. MAJETEK A ZÁVAZKY VYKÁZANÉ V PODROZVAZE

V účetnictví Fondu jsou v podrozvaze vykázány pohledávky a závazky z pevných termínových operací a hodnoty předané k obhospodařování. Fond nemá majetek a závazky, které by nebyly vykázány v rozvaze nebo podrozvaze.

## 18. NÁSLEDNÉ UDÁLOSTI

Od rozvahového dne do data sestavení účetní závěrky nenastaly žádné významné události mající vliv na činnost Fondu.

Datum sestavení

28. dubna 2016

Podpis statutárního zástupce



Jaroslav Mužík, MBA



Ing. Aleš Zib