



Výroční zpráva
za období od 1. 1. 2015 do 31. 12. 2015

**ČSOB institucionální - nadační, ČSOB Asset Management, a.s.,
investiční společnost, otevřený podílový fond**

VÝROČNÍ ZPRÁVA

Obhospodařovatelská společnost:

ČSOB Asset Management, a.s., investiční společnost

IČ:

25677888

Sídlo společnosti:

Radlická 333/150, 150 57 Praha 5

Datum vzniku společnosti:

3.7.1998 přeměnou ze společnosti O.B. INVEST, investiční společnost, spol. s r. o., IČ: 44267487, ke dni 13.1.2004 na společnost přešlo jmění zaniklé společnosti První investiční společnost, a.s., IČ: 00255149. V souvislosti s fúzí došlo k 31.12.2011 ke změně obchodní firmy z ČSOB Investiční společnost, a.s., člen skupiny ČSOB na ČSOB Asset Management, a.s., investiční společnost a sloučení jmění včetně práv a povinností z pracovněprávních vztahů zanikající společnosti ČSOB Asset Management, a.s., člen skupiny ČSOB, IČ: 63999463

Základní kapitál společnosti:

499 mil. Kč

Akcionáři:

Československá obchodní banka, a.s. - 40,08% na základním kapitálu a hlasovacích právech
KBC Participations Renta C, SA - 59,92% na základním kapitálu a hlasovacích právech

Předmět podnikání:

Společnost je oprávněna podle zákona č. 240/2013 Sb., o investičních společnostech a investičních fondech, v platném znění v rozsahu uvedeném v povolení uděleném Českou národní bankou: (i) obhospodařovat investiční fondy nebo zahraniční investiční fondy; (ii) provádět administraci investičních fondů nebo zahraničních investičních fondů; (iii) obhospodařovat majetek zákazníka, jehož součástí je investiční nástroj, na základě volné úvahy v rámci smluvního ujednání (portfolio management); (iv) poskytovat investiční poradenství týkající se investičních nástrojů.

Orgány společnosti k 31. prosinci 2015

Představenstvo:

Předseda představenstva:

Jaroslav Mužfk, MBA

Členové představenstva

Mgr. Jan Barta

Ing. Nicole Krajčovičová

Ing. Aleš Zřb

Dozorčí rada:

Předseda dozorčí rady:

Dirk Mampaey

Členové dozorčí rady:

Gert Rammeloo

Ing. Marek Ditz

Chris Sterckx

Mgr.Bc.Jana Urbánková

ČSOB institucionální - nadační, ČSOB Asset Management, a.s., investiční společnost, otevřený podílový fond

VÝROČNÍ ZPRÁVA

Představenstvo

Jaroslav Mužík, MBA – předseda dozorčí rady od 23.11.2012 - 30.11.2015,
člen představenstva od 15.12.2015 (předseda od 21.12.2015) - dosud

Vystudoval britskou Nottingham Trent University, kde získal titul MBA. Pracovní kariéru započal jako burzovní makléř společnosti Bankovní dům Skala a.s., a postupně se propracoval až do pozice ředitele společnosti AB Brokers, s.r.o.. Dále působil v Provident Financial, kde nejprve zastával pozici ředitele obchodu pro Moravu a poté se stal ředitelem podpory prodeje pro Česko a Slovensko. V ČSOB pracuje již od roku 2007, kdy se stal výkonným ředitelem Spotřebního financování. Od ledna 2013 je členem dozorčí rady ČSOB Penzijní společnosti, od listopadu 2012 do listopadu 2015 zastával funkci předsedy dozorčí rady v ČSOB Asset Management a.s., investiční společnost, kde od prosince 2015 působí jako generální ředitel a předseda představenstva.

Mgr. Jan Barta – předseda představenstva od 16.10.2012 do 10.12.2015, od 11.12.2015 – člen představenstva

Je absolventem matematicko – fyzikální fakulty University Karlovy v Praze, Graduate School of Banking Dallas.

V letech 1992 – 2002 působil v Československé obchodní bance, a.s. postupně jako vedoucí oddělení podpory klientů a zástupce ředitele odboru, pověřen řízením provozu odboru obchodování s cennými papíry, zástupce ředitele obchodování pro klienty na finančních trzích a ředitel obchodování pro soukromou klientelu na finančních trzích. Od srpna 2002 nastoupil na pozici vedoucího oddělení prodeje společnosti ČSOB Investiční společnost, a.s., člen skupiny ČSOB. Od 9. 12. 2005 byl členem představenstva společnosti ČSOB Investiční společnost, a.s., člen skupiny ČSOB, pověřený řízením útvaru podpory prodeje. Do 31. 12. 2011 byl předsedou představenstva společnosti ČSOB Investiční společnost, a.s., člen skupiny ČSOB a jejím generálním ředitelem. Po fúzi společnosti ČSOB Investiční společnost, a.s., člen skupiny ČSOB a společnosti ČSOB Asset Management, a.s., člen skupiny ČSOB nadále působil v představenstvu společnosti ČSOB Asset Management, a.s., investiční společnost, od 16.10.2012 se stal předsedou představenstva, ve funkci působil do 10.12.2015. Od 5.11.2012 do 21.12.2015 zastával také funkci generálního ředitele společnosti.

Ing. Nicole Krajčovičová– člen představenstva od 26.9.2012 - dosud

Je absolventkou VŠE Praha, fakulta Mezinárodních vztahů.

Působil v různých ekonomických funkcích v Pragoexportu, Technik-Trade Soeckneck, GAUDIUM. Od roku 1996 pracovala v Československé obchodní bance, a.s., kde zastávala funkce odborné účetní v odboru Obchodování s cennými papíry, dále působil v útvaru Zpracování transakcí finančních a kapitálových trhů. Zde v letech 2007 až 2010 zastávala funkci výkonné manažerky. V červenci 2010 přešla do ČSOB Investiční společnosti, a.s., člen skupiny ČSOB na pozici manažer útvaru Zpracování operací. Od ledna 2012 do září 2012 byla členkou dozorčí rady ČSOB Asset Management, a.s., investiční společnost. V současné době řídí útvary Zpracování operací, Právní oddělení, oddělení Compliance officer a Řízení rizik.

Ing. Aleš Zíb – člen představenstva od 12.10.2012- dosud

Je absolventem Českého vysokého učení technického, Fakulty jaderné a fyzikálně inženýrské a Vysoké školy ekonomické, Fakulty financí a účetnictví.

V roce 1999 byl zaměstnán v Investiční a Poštovní bance jako analytik v odboru investičního bankovníctví. V roce 2000 přešel do ČSOB, ve které působil nejprve v projektu Transakce, kde byl zodpovědný za oblast dceřiných společností IPB, od roku 2003 pracoval v útvaru Plánování a controlling jako vedoucí týmu Konsolidovaného plánování a controllingu. Od roku 2005 působil ve

ČSOB institucionální - nadační, ČSOB Asset Management, a.s., investiční společnost, otevřený podílový fond

VÝROČNÍ ZPRÁVA

společnosti ČSOB Asset Management a.s., člen skupiny ČSOB, kde měl na starost oblast financí (účetnictví společnosti, účetnictví OPF, reporting, plánování, controlling a daně). Po sloučení společností ČSOB Investiční společnost, a.s., člen skupiny ČSOB, a ČSOB Asset Management, a.s., člen skupiny ČSOB se stal finančním ředitelem. V současné době řídí útvary Financí a Správy portfolií.

Dozorčí rada

Dirk Mampaey – člen od 10. 6. 2014 – předseda dozorčí rady od 30.11.2015

Je absolventem Stedelijk Hoger Instituut voor Technische Studie a Stedelijk Hoger Instituut voor Technische Studie (Belgie). Od roku 1989 působil na několika pozicích v Kreditbank, Brusel. Od roku 1999 do roku 2000 působil v KBC Bank, Brusel jako náměstek generálního ředitele Central & Eastern Europe Division; v letech 2000-2010 působil na mezinárodním ředitelství jako asistent generálního ředitele pro Podporu navazujících středoevropských poboček KBC. Od ledna 2011 do dubna 2012 - generální ředitel General Koordinace Banking Strategie a divize expanze, člen Strategického výboru ve střední Evropě Kredyt Bank, Polsko. Od května 2012 do prosince 2012 působil na pozici Senior General Manager Corporate Services. Od ledna 2013 do současnosti působí v KBC Asset Management NV jako předseda výkonného výboru.

Gert Rammeloo – člen od 26.5.2011 - dosud

Je absolventem College Sint-Eligius v Antverpách (Belgie).

V letech 1985 – 1988 působil v několika pobočkách KBC, 1988 – 1992 investiční poradce na pobočce KBC, 1992 – 1998 regionální koordinátor pro Retail, 1998 – 2002 branch & clustermanager, 2003 – 2009 výkonný ředitel pro oblast Sales & Network v Kredyt Bank Poland. Od roku 2009 viceprezident pro oblast Retail v Kredyt Bank Poland.

Chris Sterckx – člen od 10. 6. 2014 – dosud

Je absolventem M.A. in Linguistics, KU Leuven (University v Lovani), absolventem postgraduálních kurzů Manažerská ekonomika a kurz oblasti financí, KU Leuven (University of Leuven). Dále se vzdělával jako finanční analytik u Belgické asociace finančních analytiků. Zářij 1994 - duben 1996 působil jako regionální obchodní ředitel pro investiční produkty v Kredietbank; od ledna 1999 do března 2003 působil v Product Development Manager KBC Bank / KBC Asset Management ; březen 2003 - březen 2010 působil jako vedoucí vývoje produktů v KBC Asset Management. V březnu 2010 až červnu 2011 působil jako Chief Risk Officer - generální ředitel KBC Asset Management. V současnosti působí jako Chief Product Innovation Officer – Managing Director KBC Asset Management.

Ing. Marek Ditz – člen od 10.6.2014 – dosud

Vystudoval VŠE v Praze a Swiss Banking School v Curychu.

V ČSOB působí od roku 1994. V roce 2005 byl Marek Ditz jmenován ředitelem divize Specializované a institucionální bankovníctví. V roce 2010 se stal vrchním ředitelem Korporátního a institucionálního bankovníctví, kde byl zodpovědný za distribuční síť 10 regionálních poboček zabezpečujících obsluhu firemních klientů, a dále za oblasti specializovaného financování, zahraničního obchodu a institucionálního bankovníctví, jež mimo jiné pokrývá obsluhu nebankovních finančních institucí, bank a vybraných subjektů veřejného sektoru. Od 1. ledna 2013 je Marek Ditz členem představenstva ČSOB.

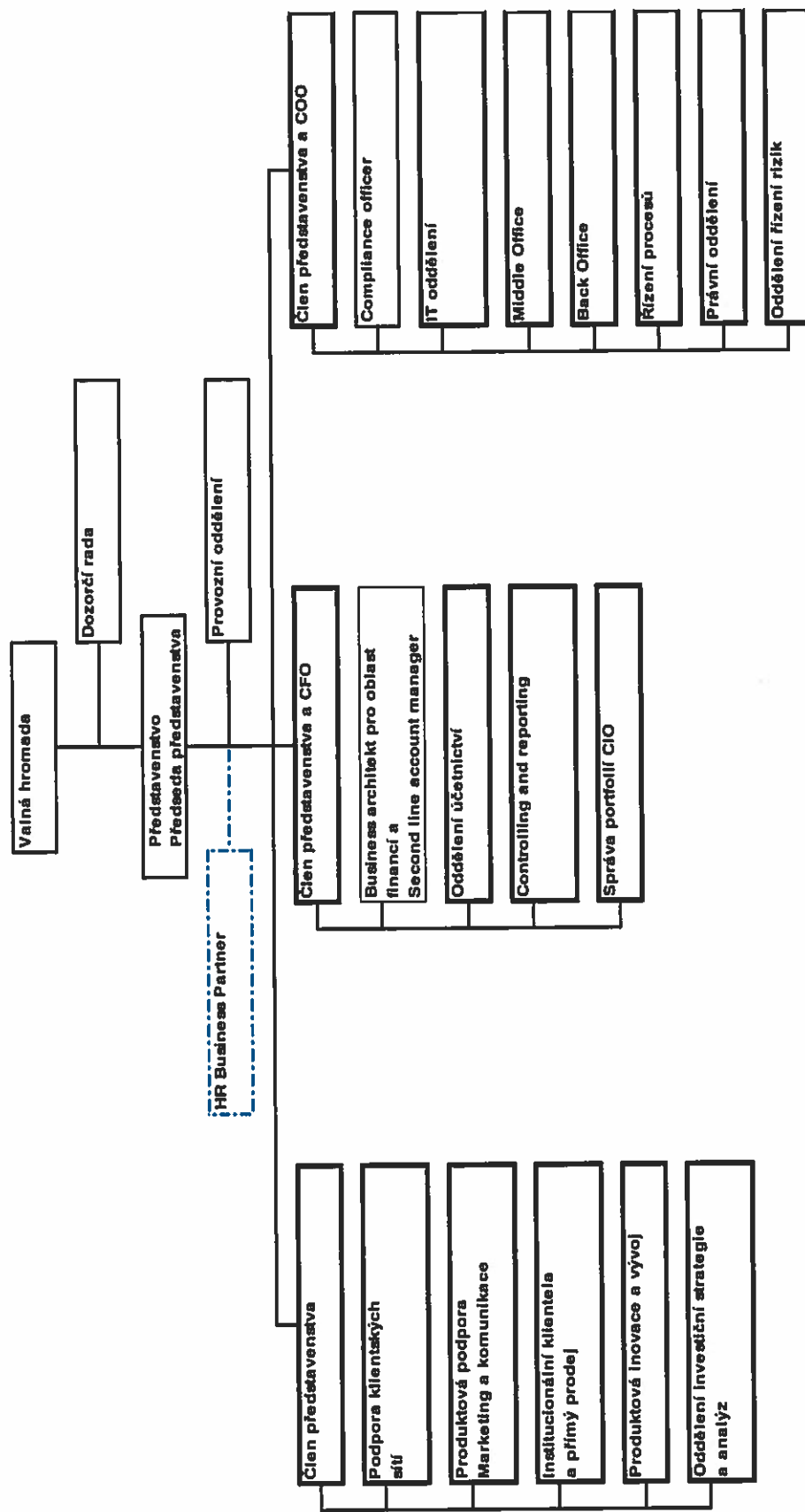
ČSOB institucionální - nadační, ČSOB Asset Management, a.s., investiční společnost, otevřený podílový fond

VÝROČNÍ ZPRÁVA

Mgr. Bc. Jana Urbánková – člen od 19.2.2015 - dosud

Vystudovala Universitu Jana Amose Komenského v Praze. V letech 1990 – 1996 pracovala jako manažerka Klientského útvaru IPB a od roku 1996 působí v ČSOB, kde pracovala na pozicích manažerky Klientského útvaru, útvaru Operací Klientského centra, senior manažerky útvaru Služeb a podpory Klientského centra, ředitelky Klientského centra. V současné době zastává funkci výkonné ředitelky útvaru Klientské služby ČSOB

Vnitřní struktura společnosti



ČSOB institucionální - nadační, ČSOB Asset Management, a.s., investiční společnost, otevřený podílový fond

VÝROČNÍ ZPRÁVA

ČSOB Asset Management, a.s., investiční společnost, obhospodařovala k 31.12.2015 celkem 23 otevřených podílových fondů.

- ČSOB Akciový, ČSOB Asset Management, a.s., investiční společnost, otevřený podílový fond (ISIN 770000001170)
- ČSOB Střednědobých dluhopisů, ČSOB Asset Management, a.s., investiční společnost, otevřený podílový fond (ISIN 770000001147- kapitalizační třída, CZ0008472354 – dividendová třída)
- ČSOB střeoevropský, ČSOB Asset Management, a.s., investiční společnost, otevřený podílový fond (ISIN 770000001881)
- ČSOB bohatství, ČSOB Asset Management, a.s., investiční společnost, otevřený podílový fond (ISIN 77000000224)
- ČSOB institucionální - nadační, ČSOB Asset Management, a.s., investiční společnost, otevřený podílový fond (ISIN 770020000228)
- ČSOB Akciový realitní, ČSOB Asset Management, a.s., investiční společnost, otevřený podílový fond (ISIN CZ0008472222)
- ČSOB Akciový – Střední a Východní Evropa, ČSOB Asset Management, a.s., investiční společnost, otevřený podílový fond (ISIN CZ0008472610)
- ČSOB Vyvážený dividendový, ČSOB Asset Management, a.s., investiční společnost, otevřený podílový fond (ISIN CZ0008474228)
- ČSOB Private Banking Largo, ČSOB Asset Management, a.s., investiční společnost, otevřený podílový fond (ISIN CZ0008474590)
- ČSOB Private Banking Moderato, ČSOB Asset Management, a.s., investiční společnost, otevřený podílový fond (ISIN CZ0008474582)
- ČSOB Private Banking Presto, ČSOB Asset Management, a.s., investiční společnost, otevřený podílový fond (ISIN CZ0008474608)
- ČSOB Private Banking Moderato EUR, ČSOB Asset Management, a.s., investiční společnost, otevřený podílový fond (ISIN CZ0008474715)
- ČSOB Asset Management, a.s., investiční společnost, ČSOB Privátny, otevřený podílový fond*
- ČSOB Asset Management, a.s., investiční společnost, ČSOB Vyvážený, otevřený podílový fond*

ČSOB institucionální - nadační, ČSOB Asset Management, a.s., investiční společnost, otevřený podílový fond

VÝROČNÍ ZPRÁVA

- ČSOB Asset Management, a.s., investiční společnost, ČSOB Rastový, otevřený podílový fond*
- ČSOB Asset Management, a.s., investiční společnost, ČSOB Dlhopisový, otevřený podílový fond*
- ČSOB Asset Management, a.s., investiční společnost, ČSOB EURO KONTO, otevřený podílový fond*
- ČSOB Asset Management, a.s., investiční společnost, ČSOB Svetový akciový, otevřený podílový fond*
- Securities Holdings Fund, ČSOB Asset Management, a.s., investiční společnost, otevřený podílový fond (fond je fondem kvalifikovaných investorů).
- PROFIT, ČSOB Asset Management, a.s., investiční společnost, otevřený podílový fond (fond je fondem kvalifikovaných investorů)
- Premium 3, ČSOB Asset Management, a.s., investiční společnost, otevřený podílový fond (fond je fondem kvalifikovaných investorů)
- Růstový podfond, Fond udržitelnosti Římskokatolické církve, investiční fond s proměnným základním kapitálem, a.s.
- Výnosový podfond, Fond udržitelnosti Římskokatolické církve, investiční fond s proměnným základním kapitálem, a.s.

* Výroční zprávy těchto fondů jsou zpracovány na základě zákona o kolektivním investování č. 203/2011 Z.z. v platném znění a jsou k dispozici na www.csobinvesticie.sk

Fondový kapitál obhospodařovaných fondů k 31.12.2015

Zkrácený název fondu	Fondový kapitál v CZK
ČSOB Akciový	1 570 493 953
ČSOB Střednědobých dluhopisů, kap.třída	565 617 927
ČSOB Střednědobých dluhopisů, div.třída	247 140 210
ČSOB středoevropský	521 075 677
ČSOB bohatství	3 296 913 119
ČSOB nadační	218 858 036
ČSOB Akciový realitní	525 554 158
ČSOB Akciový – Střední a Východní Evropa	213 442 448
ČSOB Vyvážený dividendový	1 241 665 071
ČSOB Private Banking Largo	567 686 660
ČSOB Private Banking Moderato	2 274 184 679
ČSOB Private Banking Presto	606 131 328
ČSOB Private Banking Moderato EUR	114 655 667

ČSOB institucionální - nadační, ČSOB Asset Management, a.s., investiční společnost, otevřený podílový fond

VÝROČNÍ ZPRÁVA

Zkrácený název fondu	Fondový kapitál v EUR
ČSOB Privátny	15 797 206
ČSOB Vyvážený	8 956 230
ČSOB Rastový	9 589 537
ČSOB Euro Konto	3 605 369
ČSOB Dlhopisový	4 126 017
ČSOB Svetový akciový	4 765 916

Společnost nevlastní žádné vlastní akcie.

Údaje o průměrném přepočteném počtu zaměstnanců Společnosti: 76

Údaje o průměrném přepočteném počtu vedoucích pracovníků Společnosti: 4

Společnost při jednání na svůj účet ani při jednání na účet investičních fondů není účastníkem žádného soudního nebo rozhodčího sporu, jehož hodnota by přesahovala 5 % majetku společnosti nebo investičního fondu.

Zpráva o vztazích mezi ovládající osobou a osobou ovládanou a mezi ovládanou osobou a osobami ovládanými stejnou ovládající osobou zpracovaná podle ust. § 82 zákona č. 90/2012 Sb., o obchodních společnostech a družstvech (zákon o obchodních korporacích) je obsažena ve výroční zprávě společnosti ČSOB Asset Management, a.s., investiční společnost.

Obhospodařováním majetku byli pověřeni:

Ing. Martin Horák

nar: 13.4.1975

vzdělání: Bankovní management - Investiční bankovníctví, Bankovní Institut VŠ v Praze

praxe: 18 let na kapitálovém trhu

Ing. Michal Žofaj

Nar.: 17.5.1983

vzdělání: VŠE v Praze, Fakulta financí a účetnictví, Peněžní ekonomie a bankovníctví

praxe: 9 let na kapitálovém trhu

Depozitářem fondu byla v rozhodném období Československá obchodní banka, a.s, IČ 00001350, se sídlem Praha 5, Radlická 333/150, PSČ: 150 57, zapsaná v obchodním rejstříku vedeném Městským soudem v Praze, oddíl B.XXXVI, vložka 46.

Činnost obchodníka s cennými papíry v rozhodném období především vykonávali:

Československá obchodní banka, a.s., IČ:00001350, Radlická 333/150, Praha 5,PSČ 150 57;

Česká spořitelna, a.s. IČ: 45244782, sídlo: Praha 4, Olbrachtova 1929/62, PSČ 14000;

Komerční banka, a.s. IČ: 45317054, sídlo: Praha 1, Na Příkopě 33 čp. 969, PSČ 11407;

Citibank Europe, IČ: 28198131 Plc., Bucharova 2641/14, Praha 5, PSČ 158 02;

ING Bank N.V. IČ: 49279866, sídlo: Praha 5, Nádražní 344/25, PSČ 15000;

KBC Bank Brussels N.V., Havellan 2-12, Brussels;

BNP Paribas London, 10 Harewoo, NW1 6;

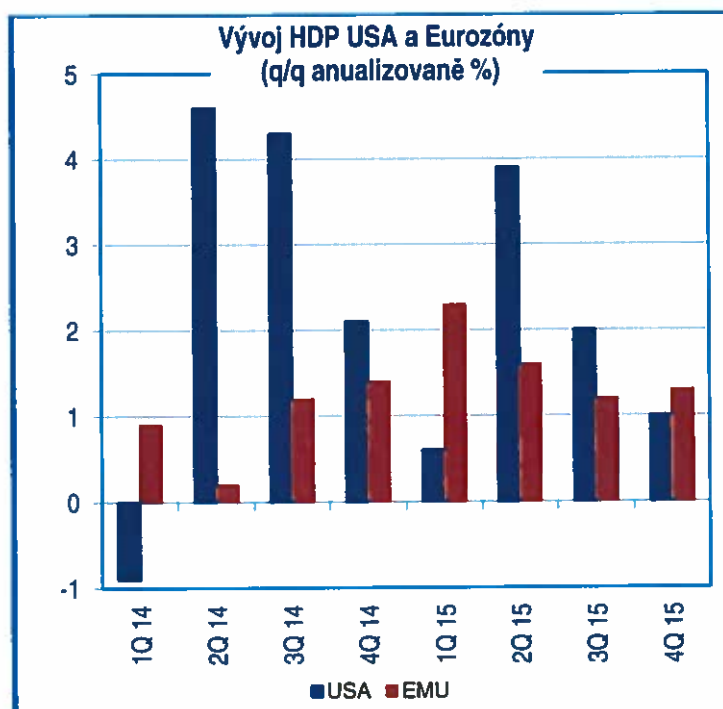
Raiffeisenbank a.s., IČ: 49240901, Praha 4, Hvězdova 1716/2b

Ekonomický vývoj v ČR a vývoj na finančních trzích v roce 2015

Globální ekonomická situace

Americká ekonomika v prvním pololetí zrychlovala růst až na 3,9 %, ale ve čtvrtém kvartálu zpomalila až na 1,0 % a celoroční růst tak zopakoval 2,4 % z roku 2014. Soukromá spotřeba rostla o 2 %, zatímco soukromé investice byly nejdynamičtější složkou (5 %) i přes prudké zabrzdění ve druhém pololetí (0,7 % v 3Q i 4Q). Ekonomiku ovlivnil silný dolar (negativní pro průmysl) a také ceny komodit na čele s ropou, které sráží marže těžebním společnostem. Dovozy rostly výrazně rychleji než vývozy (4,9 % proti 1,0 % v roce 2014).

Soukromé investice byly také významným motorem zrychlení ekonomiky eurozóny (+1,6 % oproti 0,9 % v roce 2014), zatímco soukromá spotřeba rostla průměrným tempem. Oslabování eura mělo pomoci růstu exportů, což se potvrdilo v prvním pololetí, zatímco v pololetí druhém naopak exporty zpomalily a zaostaly za tempem růstu dovozů (5,3 % proti 3,6 % v 4Q). Mezi jednotlivými zeměmi byly velké rozdíly – zatímco Španělsku či Itálii se víceméně dařilo, francouzská ekonomika stagnovala. Čínská ekonomika naopak zpomalovala, byť velmi pozvolna na 6,9 %. Světová ekonomika loni rostla o 3,1 %.



Pozn. Ekonomika USA představuje zhruba 22 % a ekonomika Eurozóny 17 % světového hospodářství

Monetární politika v hlavních ekonomikách zůstává uvolněná, ačkoli se tyto nacházejí v různých fázích hospodářského cyklu. Fed po ukončení kvantitativního uvolňování v říjnu 2014 držel základní sazbu na minimu (pásmo 0-0,25 %) až do svého posledního zasedání v prosinci, kdy minimum po sedmi letech opustil (nové pásmo je tedy 0,25-0,50 %). Důvodem váhání centrálních bankéřů byla zejména slabá míra inflace v důsledku poklesu cen ropy a obavy z kondice čínské ekonomiky.

ECB spustila v březnu nákupy dluhových instrumentů v měsíčním objemu 60 miliard eur, což má přispět k dosažení dvouprocentního inflačního cíle. Investoři očekávali koncem roku navýšení tohoto programu, ale ECB pouze prodloužila očekávaný konec ze září 2016 na počátek roku 2017. Míra

ČSOB institucionální - nadační, ČSOB Asset Management, a.s., investiční společnost, otevřený podílový fond

VÝROČNÍ ZPRÁVA

inflace v Evropě zůstává velmi nízká a v některých zemích dokonce záporná (např. Španělsko) a zvýšení sazeb letos nelze očekávat.

Ekonomická situace v České republice

Loňský rok zastihl českou ekonomiku ve velmi dobré kondici ve srovnání jak s předchozími lety, tak se stavem dalších evropských ekonomik. Tempo růstu HDP ve 2Q vylepšilo maximum od dob finanční krize (+4,6 % r/r), avšak později zpomalilo a celoroční výsledek činil 4,2 %. Inflace zůstala také vlivem levné ropy velmi nízká a hluboko pod inflačním cílem ČNB (0,3 %). Míra nezaměstnanosti spadla poprvé od předkrizového roku 2008 pod 5 % (4,5 % v 4Q).

V domácí měnové politice nedošlo loni k žádným změnám. ČNB drží již od konce roku 2012 dvoutýdenní repo sazbu na technické nule (přesně 0,05 %) a nezměněn zůstal i kurzový závazek, tedy zabránění posílení koruny k euru pod hranici 27 korun za euro. Banka oznámila, že očekává ponechání kurzového závazku až do konce letošního roku, tedy v souladu s politikou ECB. Určité riziko pro tento závazek představuje výměna dvou členů bankovní rady v červenci 2016. Kurz koruny (loni celkem +3 % proti euru) se ve druhém pololetí posunul ke zmíněné hranici a jeho volatilita výrazně klesla.

Dluhopisové trhy

V první polovině roku ceny vládních dluhopisů vesměs klesaly s tím, jak se dařilo akciovým indexům a další řecká krize zvedala rizikové přírážky za držení jiných než německých dluhopisů v rámci eurozóny (právě u německého desetiletého dluhopisu byl přitom vývoj velmi volatilní a během druhého čtvrtletí se pohyboval v širokém rozpětí 0,07-0,98 %). Prudká změna nastala ve třetím kvartálu, kdy obavy z tvrdého přistání v Číně po dalším kole výprodejů na tamní burze zvýšily averzi k riziku a třetí bailout Řecka zmírnil obavy o osud periferních evropských ekonomik. Dopad na trh měly také zvýšení sazby Fedu a politické riziko ve Španělsku a Británii. Výnos desetiletých amerických vládních dluhopisů se zvýšil o 10 bazických bodů a jen o bod méně přidal výnos u dluhopisů německé vlády. Vyšší růst (16-20 bazických bodů) zaznamenaly výnosy britských, francouzských a španělských dluhopisů. Nejlépe si vedly dluhopisy italské, jejichž výnos poklesl meziročně o 29 bazických bodů.

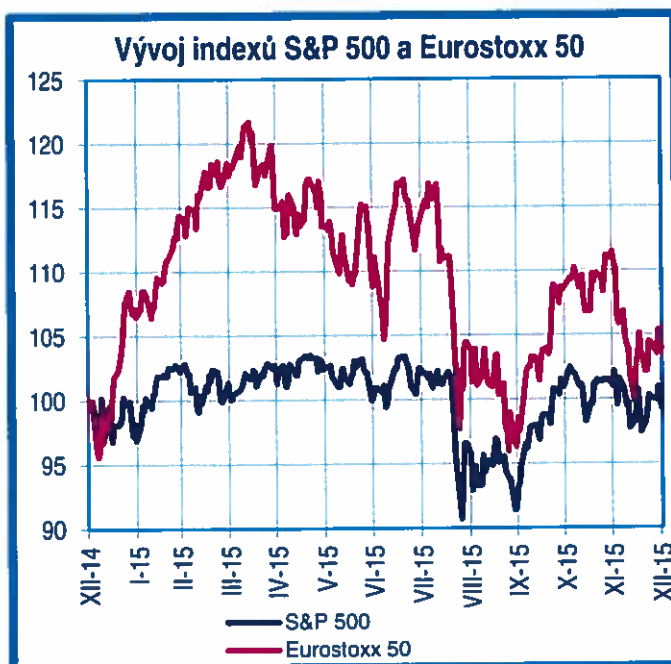


VÝROČNÍ ZPRÁVA

Vývoj výnosů na českých vládních dluhopisech ovlivňuje očekávání skokového posílení koruny po ukončení kurzového závazku ČNB. Proto jsou investoři ochotni akceptovat záporný korunový výnos, s nímž se obchodují dluhopisy s kratší než 5-6letou durací. Meziročně poklesl požadovaný výnos na dvouletém dluhopisu na dohled -0,4 %, tj. o výrazných 49 bazických bodů. U desetiletého dluhopisu došlo k poklesu požadovaného výnosu o 24 bazických bodů až na 0,53 %, tedy o cca 10 bazických bodů níže než činil výnos německého bundu.

Akciové trhy

Hospodaření amerických firem loni napříč sektory ovlivňovaly dvě protichůdné síly. První byl pokračující pokles cen energií a dalších komodit, které znamenaly zlevnění vstupů a dodatečnou poptávku od spotřebitelů. Druhou byl posilující dolar (+12 % proti euru), který znevýhodňoval americké zboží proti zahraničnímu na domácím i světovém trhu. Průměrné zisky firem indexu S&P 500 meziročně poklesly o necelé procento. Samotný index uzavřel loňský rok takřka beze změny (-0,7 %), ačkoli volatilita během roku nebyla zanedbatelná. Po vystoupení na historické maximum (21. května uzavřel na 2130,8 bodů) se během srpnových výprodejů propadl o celkem 260 bodů, ale většinu ztrát vymazal během října. Technologický index Nasdaq zakončil rok silnější o 5,7 % těsně nad hranicí 5000 bodů, když své historické maximum vylepšil v červenci. Celkový výnos pro českého investora vylepšilo posílení dolaru o 8 % proti koruně a také dividendový výnos (průměrně 2,1 % pro S&P 500). Americké akcie v průměru překonaly výkonnost světového trhu (MSCI All Countries World Index zakončil s -4,3 % při dividendovém výnosu 2,6 %).



V sektorovém srovnání se nejlépe dařilo výrobcům spotřebního zboží a zdravotnictví, zatímco na chvostu zůstaly komoditní tituly včetně ropného sektoru, přičemž ztráty na úrovni celkového výnosu převažovaly také u průmyslových titulů.

Evropským akciím se v průměru dařilo lépe, když jim obě výše zmíněné síly pomáhaly. Brzdou však bylo zejména další dějství řecké tragédie, která ovlivňovala trhy zejména v období od dubna do července. Srpnové výprodeje a aféra Volkswagenu poznamenala indexy ve třetím kvartále. Oznámené firemní zisky v rámci indexu Eurostoxx 50 se během roku vylepšily o silných 19 %, ačkoli odhady

VÝROČNÍ ZPRÁVA

byly ještě odvážnější. Hodnota indexu však za rok přidala pouze 3,8 %, když v posledním měsíci klesla o 6,8 %. Zohledníme-li dividendový výnos 3,6 % a pohyb měnového kurzu, je celkový výnos pro investora slabší než v případě amerických indexů či indexu MSCI ACWI. Německý DAX si vedl o něco lépe s celkovým výnosem 9,6 %, přičemž byl překonán francouzským CAC (11,8 %) a italským FTSEMIB (16,7 %). Naopak španělský IBEX navzdory razantně se lepší ekonomické situaci kvůli politickým rizikům celkově prodělal necelá 3 % a v červených číslech skončil také britský FTSE (-0,4 %). Také v Evropě se dařilo zejména zdravotnictví a výrobcům spotřebního zboží, ale dobrý rok měly i telekomunikace. Na chvostu podobně jako v USA skončily komoditní tituly spolu s utilitami.

Pohled do našeho regionu přinesl dva zcela odlišné příběhy. Budapešťský BUX přidal 44 % (zahrnuje již dividendy) díky kombinaci politického uvolňování, rostoucí ekonomiky a ochoty domácností utrácet, nedávno zbavených rostoucích závazků z cizoměnových hypoték. Zbytek regionu naopak v lepším případě stagnoval, v případě horším výrazně ztrácel. Stagnoval pražský index PX, který uzavřel loňský rok s jednocentním ziskem, když zejména silné zisky zejména O2 ČR a Erste Bank kompenzovaly ztráty VIG a ČEZ. Ruský Micex sice s dividendami vynesl 30 %, ale propad hodnoty rublu (20 % proti dolaru a 12 % proti koruně) velkou část tohoto zisku vymazal. Slabý rubl nahrává mnoha exportérům, které ale na druhé straně trápí nízké ceny komodit, hlavního ruského vývozního artiklu. Dolarový moskevský index RTS včetně dividend vynesl necelé procento. Polské akcie trpěly kvůli politickému riziku, když mezi investory populární vládní strana ve volbách neuspěla a předala žezlo konzervativní PiS, jejíž agenda zahrnuje řadu pro trh nepříznivých bodů. WIG20 za rok odepsal 20 %. Turecký index si vedl jen o něco lépe (-16 %) a politické riziko bylo také hlavním tématem tamních investorů. Země zažila dvojí parlamentní volby a rok zakončila eskalací napětí a následným obchodním embargem ze strany Ruska. Výnos pro mezinárodní investory navíc kazí dvacetiprocentní oslabení líry vůči dolaru.

Velkým mezinárodním tématem zůstává zpomalení čínského hospodářského růstu, které s sebou nese mnoho rizik. Čínské akciové indexy až do června strmě rostly (+60 % proti konci 2014), ale následně ve dvou vlnách (červen a srpen) veškeré zisky odevzdaly, zatímco čínská vláda zpřísnila regulaci trhu (zákaz obchodování nakrátko, odklad IPO) a také devalvovala vlastní měnu. Konečný zisk 9 % je pak dílem posledního kvartálu. Hongkongský Hang Seng, který není ovlivněn regulací z Pekingu, ztratil 7 %. Japonský Nikkei díky pokračující uvolněné měnové politice přidal 9 %, ačkoli ve druhé polovině roku spíše ztrácel. Jeden z nejhorších výsledků pro mezinárodního investora zaznamenal brazilský index se ztrátou 42 % v dolarovém vyjádření, z čehož většina připadá na vrub oslabení tamní měny.

Vývoj činnosti fondu

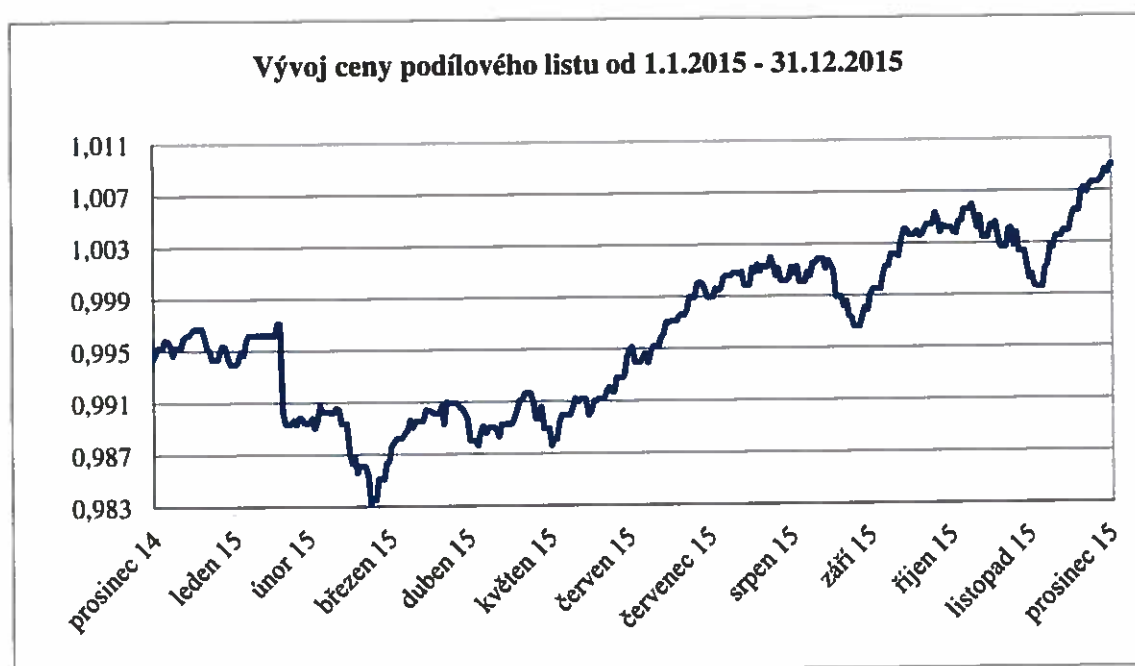
Investice do Fondu byly prováděny plně v souladu s investiční strategií. Podíl investic v akciových fondech činil na konci roku 2015 9,68 % oproti 8,65 % na konci předchozího roku vztaheno k celkovým aktivům fondu. Podíl dluhopisů se zvýšil z 89,12 % na 90,08 %, přičemž podíl tuzemských dluhopisů činil 51,21 % a podíl zahraničních dluhopisů 38,87 %. Podíl zůstatků na běžných účtech a termínovaných vkladech se snížil z 2,18 % na 0,21 %, podíl ostatních aktiv se snížil z 0,05 % na 0,03 %.

Fond je fondem dividendovým a vyplácí plně podílníkům dividendy, tj. zisk z hospodaření s majetkem Fondu, vykázaný na základě auditované účetní závěrky. Za rok 2015 byla vyplacena dividenda ve výši 0,90% na jeden podílový list před zdaněním.

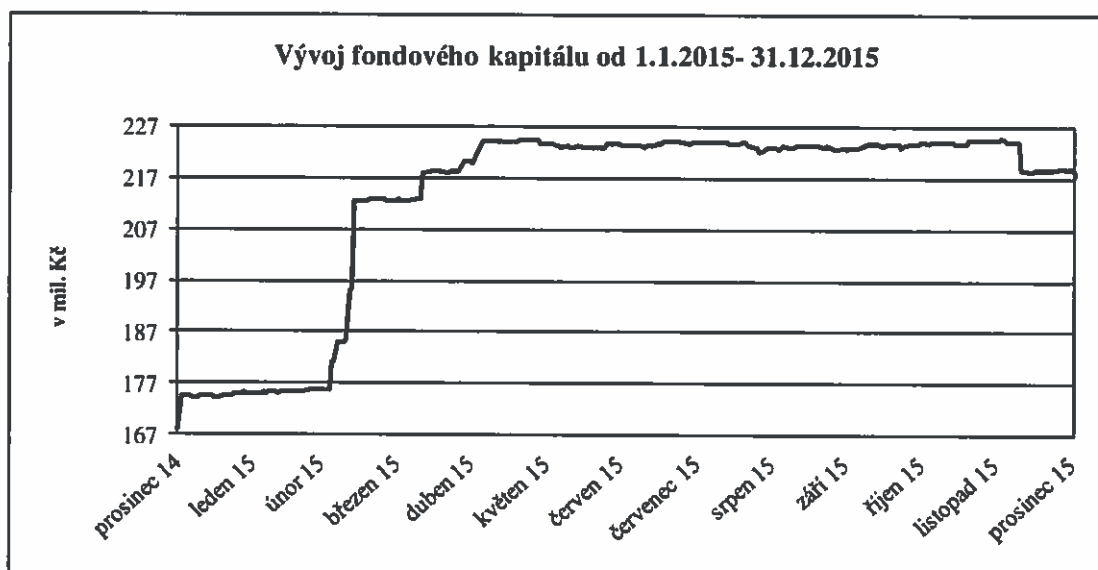
Hodnota podílového listu se během roku 2015 se snížila z 1,0107 Kč na hodnotu 1,0015 Kč.

V průběhu roku 2015 se fondový kapitál zvýšil z 168,0 mil. Kč na 218,9 mil. Kč

Vývoj hodnoty podílového listu a celkového Fondového kapitálu v rozhodném období



VÝROČNÍ ZPRÁVA



Vývoj základních ekonomických ukazatelů fondu

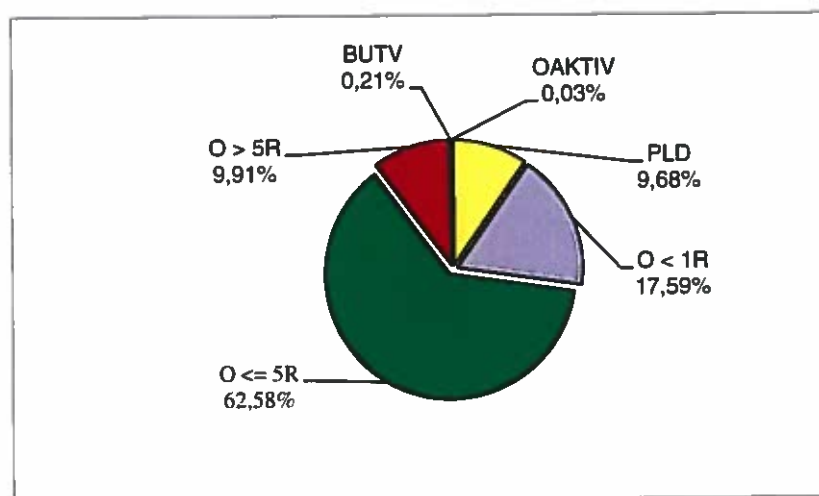
k 31.12.	Fondový kapitál na PL (Kč)	Fondový kapitál (Kč)	Zisk nebo ztráta po zdanění (Kč)
2011	1,0013	301 251 233	21 445
2012	1,0444	173 319 899	9 287 169
2013	0,9971	171 323 973	1 465 525
2014	1,0107	167 996 866	3 681 815
2015	1,0015	218 858 036	1 879 341

Počet vydaných a odkoupených podílových listů

		Vydané PL		Odkoupené PL		objem emise
		ks	Kč	ks	Kč	
leden	2015	9 899 029	9 999 999	0	0	176 115 590
únor	2015	0	0	0	0	176 115 590
březen	2015	36 811 416	36 723 998	0	0	212 927 006
duben	2015	6 996 602	6 999 999	0	0	219 923 608
květen	2015	4 500 000	4 500 000	686 894	687 031	223 736 714
červen	2015	601 383	600 000	0	0	224 338 097
červenec	2015	0	0	0	0	224 338 097
srpen	2015	0	0	0	0	224 338 097
září	2015	0	0	0	0	224 338 097
říjen	2015	0	0	754 339	752 441	223 583 758
listopad	2015	0	0	0	0	223 583 758
prosinec	2015	0	0	5 044 899	5 056 502	218 538 859
Celkem		58 808 430	58 823 996	6 486 132	6 495 975	

Skladba majetku k 31.12.2015

	Kod	Hodnota v tis. Kč	% podíl na celkových aktivech
Podílové listy tuzemské	PLD	21 207	9,68%
obligace < 1R	O < 1R	38 540	17,59%
obligace <= 5R	O <= 5R	137 076	62,58%
obligace > 5R	O > 5R	21 707	9,91%
běžné účty a termínované vklady	BUTV	450	0,21%
ostatní aktiva	OAKTIV	76	0,03%



Majetkové CP s reálnou hodnotou vyšší jak 1 % na majetku fondu

Název cenného papíru	ISIN cenného papíru	Země emitenta	Celková cena pořízení (tis.Kč)	Celková reálná hodnota (tis.Kč)	Počet CP
ČSOB Akciový	770000001170	CZ	19 054	21 207	21 124 650

Dluhové CP s reálnou hodnotou vyšší jak 1 % na majetku fondu

Název cenného papíru	ISIN cenného papíru	Země emitenta	Celková cena pořízení (tis.Kč)	Celková reálná hodnota (tis.Kč)	Počet CP
CZGB 4, 11/04/2017	CZ0001001903	CZ	22 049	21 706	2 000
NATIXIS FLOATER 24/02/2016	XS0594310137	FR	6 000	6 006	3
CZGB FLOAT 18/04/2023	CZ0001003123	CZ	17 217	17 538	1 600
CZGB FLOAT 07/17	CZ0001003438	CZ	11 297	11 331	1 100
CESKA EXP BANKA FLOAT 06/14/18	XS0792803131	CZ	10 000	10 276	100
ING Float 30/11/17	XS0860033843	NL	5 000	5 095	100
F VAN LANSCHOT 2,875 17/10/16	XS0842560640	NL	4 243	4 154	150
BNP PARIBAS 01/25/18	XS0877209188	FR	5 000	5 048	5

VÝROČNÍ ZPRÁVA

Název cenného papíru	ISIN cenného papíru	Země emitenta	Celková cena pořízení (tis.Kč)	Celková reálná hodnota (tis.Kč)	Počet CP
CREDIT AGRI CIB Float 02/01/18	XS0880210702	FR	5 000	5 083	5
LEASEPLAN Float 02/05/18	XS0885329614	NL	4 000	4 070	2
CZGB 0,5 07/28/16	CZ0001003842	CZ	15 988	16 146	1 600
SOCGEN FL 05/02/2018	XS0922134639	FR	3 000	3 054	1
CPI BYTY AS 3.5 05/07/17	CZ0003510687	CZ	2 539	2 579	2 500
CESKE DRAHY Float 07/25/18	CZ0003510885	CZ	3 981	4 123	1
COMMERZBANK AG 3.875 03/22/17	DE000CZ226Y9	DE	5 846	5 810	200
RAIFFEISEN BK IN 2.75 07/10/17	XS0803117612	AT	5 658	5 644	2
GARANTI BANKASI Float 10/06/16	XS0973067290	TR	4 000	4 028	20
VTB BANK Float 10/28/16	XS0984191360	RU	3 000	2 929	1
CZGB 1,5 10/29/19	CZ0001003834	CZ	19 413	20 245	1 900
BOS FINANCE AB 6 05/11/16	XS0626282783	SE	4 379	4 266	150
PKO BANK 2.324 01/23/19	XS1019818787	SE	4 299	4 276	150
NET4GAS 2.25 01/28/2021	XS1090620730	CZ	3 970	4 170	40
PZU FINANCE 1.375 07/03/19	XS1082661551	SE	5 436	5 449	200
ROMANI 6.5 06/18/18	XS0371163600	RO	6 479	6 391	200
NYKREDIT Float 09/10/19	LU1105951401	DK	5 492	5 405	200
SPAREBANKI SR 2.125 02/27/19	XS0965489239	NO	5 796	5 725	200
CPI BYTY AS 2.5 05/11/17	CZ0003512485	CZ	3 000	3 049	3 000
CARREFOUR BANQUE Float 10/21/19	XS1301773799	FR	2 713	2 719	100

Údaje a skutečnosti podle § 21 zákona č. 563/1991 sb., o účetnictví

Finanční a nefinanční informace o skutečnostech, které nastaly až po rozvahovém dni a jsou významné pro naplnění účelu zprávy

Po rozvahovém dni nenastaly finanční a nefinanční informace, které by byly významné pro naplnění účelu výroční zprávy.

Informace o předpokládaném vývoji činnosti fondu

Fond v roce 2016 nepředpokládá změny své investiční politiky. Hlavním úkolem Fondu v roce 2016 je investovat shromážděný kapitál v souladu s investiční strategií, limity a výnosovými očekáváními podílníků a vytvořit tak předpoklady pro dlouhodobě stabilní výnosy Fondu a růst objemu jeho majetku.

Informace o rizicích vyplývajících z použití investičních instrumentů a o cílech a metodách jejich řízení

Cílem řízení rizik Fondu je minimalizace rizik souvisejících s činností Fondu při dodržení investiční strategie Fondu.

Za účelem hodnocení rizik spojených s technikami a nástroji k efektivnímu obhospodařování Fondu byly zvoleny metody identifikující jednotlivá podstatná rizika, kterými jsou:

VÝROČNÍ ZPRÁVA

- a) Tržní riziko (úrokové, měnové, akciové a komoditní) – investiční společnost řídí toto riziko monitorováním a dodržováním výše zmíněných kvantitativních limitů a využitím derivátů.
- b) Úvěrové riziko - toto riziko investiční společnost minimalizuje zejména výběrem protistran dosahujících určitou úroveň ratingu, nastavením objemových limitů na pohledávky vůči jednotlivým protistranám, diverzifikací a vhodnými smluvními ujednáními.
- c) Riziko vypořádání - tato rizika jsou minimalizována zejména výběrem kredibilních protistran, vypořádáváním transakcí s investičními nástroji v rámci spolehlivých vypořádacích systémů a v případě transakcí s nemovitostními aktivy ošetřením kvalitními právními instituty.
- d) Riziko likvidity – investiční společnost řídí toto riziko udržováním minimálního objemu likvidních prostředků ve Fondu a dalšími opatřeními v souladu s obecně závaznými právními předpisy.
- e) Riziko související s investičním zaměřením Fondu na určité průmyslové odvětví, státy či regiony, jiné části trhu nebo určité druhy aktiv - toto systematické riziko je řešeno diverzifikací, tj. rozložením investic.
- f) Riziko ztráty majetku svěřeného do úschovy nebo jiného opatrování - majetek Fondu je svěřen do úschovy nebo, pokud to povaha věcí vylučuje, jiného opatrování depozitáři Fondu, kterým je renomovaná banka.
- g) Riziko operační, které spočívá ve ztrátě vlivem nedostatků či selhání vnitřních procesů nebo lidského faktoru anebo vlivem vnějších událostí - toto riziko je omezováno udržováním odpovídajícího řídicího a kontrolního systému investiční společnosti.

ČSOB institucionální - nadační, ČSOB Asset Management, a.s., investiční společnost, otevřený podílový fond

VÝROČNÍ ZPRÁVA

Informace o aktivitách v oblasti výzkumu a vývoje

Fond nevyvinul během rozhodného období žádné aktivity v oblasti výzkumu a vývoje.


Informace o aktivitách v oblasti ochrany životního prostředí a pracovněprávních vztazích

Fond nevyvinul během rozhodného období žádné aktivity v oblasti ochrany životního prostředí a pracovně právních vztahů.

Informace o tom, zda účetní jednotka má organizační složku podniku v zahraničí

Fond nemá organizační složku podniku v zahraničí.

V Praze dne 28. dubna 2015



.....
Ing. Nicole Krajčovičová
členka představenstva
ČSOB Asset Management, a.s.,
investiční společnost



.....
Ing. Aleš Zíb
člen představenstva
ČSOB Asset Management, a.s.,
investiční společnost

ZPRÁVA NEZÁVISLÉHO AUDITORA

Podílníkům fondu ČSOB institucionální - nadační, ČSOB Asset Management, a.s., investiční společnost, otevřený podílový fond:

Provedli jsme audit přiložené účetní závěrky fondu ČSOB institucionální - nadační, ČSOB Asset Management, a.s., investiční společnost, otevřený podílový fond, která se skládá z rozvahy k 31. prosinci 2015, výkazu zisku a ztráty za rok končící 31. prosince 2015 a přílohy této účetní závěrky, která obsahuje popis použitých podstatných účetních metod a další vysvětlující informace. Údaje o fondu ČSOB institucionální - nadační, ČSOB Asset Management, a.s., investiční společnost, otevřený podílový fond, jsou uvedeny v bodě 1 přílohy této účetní závěrky.

Odpovědnost statutárního orgánu účetní jednotky za účetní závěrku

Statutární orgán společnosti ČSOB Asset Management, a.s., investiční společnost, je odpovědný za sestavení účetní závěrky, která podává věrný a poctivý obraz v souladu s českými účetními předpisy, a za takový vnitřní kontrolní systém, který považuje za nezbytný pro sestavení účetní závěrky tak, aby neobsahovala významné nesprávnosti způsobené podvodem nebo chybou.

Odpovědnost auditora

Naší odpovědností je vyjádřit na základě našeho auditu výrok k této účetní závěrce. Audit jsme provedli v souladu se zákonem o auditorech, mezinárodními auditorskými standardy a souvisejícími aplikačními doložkami Komory auditorů České republiky. V souladu s těmito předpisy jsme povinni dodržovat etické požadavky a naplánovat a provést audit tak, abychom získali přiměřenou jistotu, že účetní závěrka neobsahuje významné nesprávnosti.

Audit zahrnuje provedení auditorských postupů k získání důkazních informací o částkách a údajích zveřejněných v účetní závěrce. Výběr postupů závisí na úsudku auditora, zahrnujícím i vyhodnocení rizik významné nesprávnosti údajů uvedených v účetní závěrce způsobené podvodem nebo chybou. Při vyhodnocování těchto rizik auditor posoudí vnitřní kontrolní systém relevantní pro sestavení účetní závěrky podávající věrný a poctivý obraz. Cílem tohoto posouzení je navrhnout vhodné auditorské postupy, nikoli vyjádřit se k účinnosti vnitřního kontrolního systému účetní jednotky. Audit též zahrnuje posouzení vhodnosti použitých účetních metod, přiměřenosti účetních odhadů provedených vedením i posouzení celkové prezentace účetní závěrky.

Jsme přesvědčeni, že důkazní informace, které jsme získali, poskytují dostatečný a vhodný základ pro vyjádření našeho výroku.

Výrok auditora

Podle našeho názoru účetní závěrka podává věrný a poctivý obraz aktiv a pasiv fondu ČSOB institucionální - nadační, ČSOB Asset Management, a.s., investiční společnost, otevřený podílový fond, k 31. prosinci 2015 a nákladů a výnosů a výsledku jeho hospodaření za rok končící 31. prosince 2015 v souladu s českými účetními předpisy.

Ostatní informace

Za ostatní informace se považují informace uvedené ve výroční zprávě mimo účetní závěrku a naši zprávu auditora. Za ostatní informace odpovídá statutární orgán společnosti ČSOB Asset Management, a.s., investiční společnost.

Náš výrok k účetní závěrce se k ostatním informacím nevztahuje, ani k nim nevydáváme žádný zvláštní výrok. Přesto je však součástí našich povinností souvisejících s ověřením účetní závěrky seznámení se s ostatními informacemi a zvážení, zda ostatní informace uvedené ve výroční zprávě nejsou ve významném nesouladu s účetní závěrkou či našimi znalostmi o účetní jednotce získanými během ověřování účetní závěrky, zda je výroční zpráva sestavena v souladu s právními předpisy nebo zda se jinak tyto informace nejeví jako významně nesprávné. Pokud na základě provedených prací zjistíme, že tomu tak není, jsme povinni zjištěné skutečnosti uvést v naší zprávě. V rámci uvedených postupů jsme v obdržených ostatních informacích nic takového nezjistili.

Ernst & Young Audit, s.r.o.
evidenční č. 401



Jan Zedník, statutární auditor
evidenční č. 2201



Tomáš Němec
Partner

28. dubna 2016
Praha, Česká republika

ÚČETNÍ ZÁVĚRKA

K 31. PROSINCI 2015

ROZVAHA
K 31. PROSINCI 2015

Aktiva	Bod	31. prosince 2015	31. prosince 2014
Pohledávky za bankami	3	450	3 904
v tom: a) splatné na požádání		450	3 904
Dluhové cenné papíry	4	197 323	159 565
v tom: a) vydané vládními institucemi		94 366	87 765
b) vydané ostatními osobami		102 957	71 800
Akcie a podílové listy	5	21 207	15 486
Ostatní aktiva	6	76	88
Aktiva celkem		219 056	179 043

Pasiva	Bod	31. prosince 2015	31. prosince 2014
Ostatní pasiva	7	198	11 046
Kapitálové fondy		218 539	166 216
Emisní ážio		-1 874	-1 880
Nerozdělený zisk nebo neuhrazená ztráta z předchozích období		314	-21
Zisk nebo ztráta za účetní období		1 879	3 682
Pasiva celkem		219 056	179 043

PŘÍLOHA ÚČETNÍ ZÁVĚRKY

K 31. PROSINCI 2015

PODROZVAHOVÉ POLOŽKY

K 31. PROSINCI 2015

Podrozvahová aktiva	Bod	31. prosince 2015	31. prosince 2014
Pohledávky z pevných termínových operací	14	49 824	14 052
Hodnoty předané k obhospodařování		218 858	167 997
Podrozvahová aktiva celkem		268 682	182 049

Podrozvahová pasiva	Bod	31. prosince 2015	31. prosince 2014
Závazky z pevných termínových operací	14	49 870	14 142
Podrozvahová pasiva celkem		49 870	14 142

VÝKAZ ZISKU A ZTRÁTY ZA ROK KONČÍCÍ 31. PROSINCE 2015

	Bod	2015	2014
Výnosy z úroků a podobné výnosy	9	1 755	1 976
z toho: úroky z dluhových cenných papírů		1 755	1 975
Náklady na poplatky a provize	10	-86	-73
Zisk nebo ztráta z finančních operací	11	1 478	2 886
Správní náklady	12	-1 167	-913
Zisk nebo ztráta z běžné činnosti před zdaněním		1 980	3 876
Daň z příjmů	13	-101	-194
Zisk nebo ztráta za účetní období po zdanění		1 879	3 682

PŘÍLOHA ÚČETNÍ ZÁVĚRKY

K 31. PROSINCI 2015

1. VŠEOBECNÉ INFORMACE

ČSOB institucionální - nadační, ČSOB Asset Management, a.s., investiční společnost, otevřený podílový fond (dále jen „Fond“) byl založen dne 25. března 2002 jako podílový fond pod původním názvem ČSOB nadační, ČSOB investiční společnost, a.s., člen skupiny ČSOB za účelem kolektivního investování. K 1. září 2009 byl Fond přejmenován na ČSOB institucionální – nadační.

Rozhodnutím ze dne 15. prosince 2014 byla schválena změna statutu Fondu platná k rozvahovému dni. Od roku 2014 znění statutu speciálních fondů nepodléhá schválení Českou národní bankou.

Podílové listy Fondu jsou vydávány jako zaknihované na jméno. Jmenovitá hodnota podílového listu činí 1,- Kč.

Cílem investiční strategie Fondu je vhodným výběrem investic a jejich strukturou dosahovat trvalého růstu hodnoty podílového listu Fondu při řízeném omezení rizik – Fond je speciálním dividendovým fondem. Fond alokuje peněžní prostředky shromážděné vydáváním podílových listů zejména do termínovaných vkladů, dluhopisů a akcií denominovaných v CZK nebo v jiné měně.

Fond obhospodařuje ČSOB Asset Management, a.s., investiční společnost (dále jen „Společnost“) která zajišťuje i vypořádání obchodů s cennými papíry. Konečnou mateřskou společností Společnosti je k 31. prosinci 2015 KBC Group N.V.

Depozitářem Fondu je Československá obchodní banka, a. s. (dále jen „Depozitář“ nebo „ČSOB“).

Majetkové hodnoty Fondu jsou uschovány nebo jinak opatrovány u Depozitáře.

Mezi významné obchodníky s cennými papíry Fondu v uplynulém roce patřily: Citibank Europe Plc, Česká spořitelna, a.s., Československá obchodní banka, a.s., Raiffeisenbank a.s., ING BANK N.V., Komerční banka a.s., KBC Bank Brussels a BNP Paribas London.

2. ÚČETNÍ POSTUPY

ZÁKLADNÍ ZÁSADY VEDENÍ ÚČETNICTVÍ

Účetní závěrka, obsahující rozvahu, výkaz zisku a ztráty, přehled o změnách vlastního kapitálu a související přílohu, je sestavena v souladu se zákonem o účetnictví, s vyhláškou Ministerstva financí ČR (dále jen „MF ČR“) č. 501/2002 Sb. a českými účetními standardy pro finanční instituce. Účetní závěrka je sestavena na principu historických pořizovacích cen, který je modifikován oceněním všech cenných papírů a derivátů na jejich reálnou hodnotu.

Částky v účetní závěrce jsou zaokrouhleny na tisíce českých korun (tis. Kč), není-li uvedeno jinak.

CIZÍ MĚNY

Veškeré transakce v cizích měnách jsou přepočítávány na české koruny aktuálním devizovým kurzem zveřejněným Českou národní bankou (dále jen „ČNB“).

Finanční aktiva a závazky uváděné v cizích měnách jsou denně přepočítávány na české koruny aktuálním devizovým kurzem zveřejněným ČNB. Veškeré kurzové zisky a ztráty položek peněžité a nepeněžité povahy jsou vykázány v zisku nebo ztrátě z finančních operací.

PŘÍLOHA ÚČETNÍ ZÁVĚRKY

K 31. PROSINCI 2015

CENNÉ PAPIRY OCEŇOVANÉ REÁLNOU HODNOTOU PROTI ÚČTŮM NÁKLADŮ NEBO VÝNOSŮ

Fond investuje pouze do cenných papírů, které jsou klasifikovány jako Cenné papíry oceňované reálnou hodnotou proti účtům nákladů nebo výnosů. Cenné papíry oceňované reálnou hodnotou proti účtům nákladů nebo výnosů se skládají ze dvou dílčích kategorií. První dílčí kategorií jsou cenné papíry k obchodování, což jsou cenné papíry, které byly pořízeny s cílem realizovat buď zisk z krátkodobých cenových fluktuací, nebo z obchodních marží. Druhou dílčí kategorií jsou cenné papíry oceňované reálnou hodnotou proti účtům nákladů nebo výnosů od okamžiku pořízení. Tato dílčí kategorie zahrnuje cenné papíry, které se Fond rozhodl takto oceňovat již při jejich pořízení. Cenné papíry oceňované reálnou hodnotou proti účtům nákladů nebo výnosů jsou nejprve oceňovány pořizovací cenou, zahrnující vedlejší pořizovací náklady vynaložené na jejich pořízení, a následně jsou oceňovány reálnou hodnotou. Veškeré související zisky a ztráty jsou zahrnuty v zisku nebo ztrátě z finančních operací. Reálná hodnota cenného papíru je stanovena jako tržní mid cena (pro dluhopisy) nebo bid cena (akcie) kótovaná příslušnou burzou cenných papírů nebo jiným aktivním veřejným trhem. V ostatních případech se použije reálná hodnota stanovená pomocí oceňovacího modelu dohodnutá Společností s Depozitářem. Úrokové výnosy jsou vykázány jako úrokové výnosy z dluhových cenných papírů.

FINANČNÍ DERIVÁTY

Fond využívá k eliminaci finančních rizik finanční deriváty, zejména k zajištění měnového rizika. Přestože tyto nástroje jsou určeny ke snížení ekonomických rizik, Fond nevyužívá zajišťovací účetnictví, neboť zajišťované položky jsou oceňovány reálnou hodnotou se změnami reálné hodnoty účtovanými do výnosů nebo nákladů. Takový derivát, který není označen za sjednaný za účelem zajištění, je označován jako derivát k obchodování. Oceňovací rozdíly vzniklé z derivátů k obchodování se vykazují na účtech nákladů a výnosů. Deriváty jsou sjednávány s protistranami na mimoburzovním trhu.

Finanční deriváty zahrnující termínované forwardové nebo swapové kontrakty jsou nejprve zachyceny v rozvaze v pořizovací ceně a následně oceňovány reálnou hodnotou. Reálné hodnoty jsou odvozeny z tržních cen nebo z modelů diskontovaných peněžních toků. Všechny deriváty jsou vykazovány v položce ostatní aktiva, mají-li pozitivní reálnou hodnotu, nebo v položce ostatní pasiva, je-li jejich reálná hodnota pro Fond negativní. Nominální hodnoty finančních derivátů jsou zachyceny v podrozvaze.

Oceňovací rozdíly finančních derivátů k obchodování jsou součástí zisku nebo ztráty z finančních operací.

NÁKLADY NA POPLATKY A PROVIZE

Jednorázové poplatky s výjimkou těch, které jsou přímo spojeny s nákupem cenných papírů, jsou účtovány přímo do nákladů.

DATUM USKUTEČNĚNÍ ÚČETNÍHO PŘÍPADU

Fond účtuje o prodeji a nákupu cenných papírů, které vyžadují dodání během časového limitu stanoveného předpisem nebo zvyklostmi trhu v okamžiku uzavření smlouvy (tzv. trade date). Pohledávky/závazky z titulu prodeje/nákupu cenných papírů jsou účtovány proti účtům z ostatních aktiv, resp. ostatních pasiv. Ke dni majetkového a finančního vypořádání obchodů se otevřené položky vynulují proti pohybům na bankovních účtech Fondu. V ostatních případech se jedná o derivát nebo měnovou spotovou transakci, o kterých se účtuje od dne uzavření smlouvy do dne vypořádání v hodnotě podkladového instrumentu na podrozvahových a v reálné hodnotě na rozvahových účtech. Fond účtuje o prodeji a nákupu podílových listů v okamžiku vypořádání smlouvy (tzv. settlement date).

VÝNOSOVÉ A NÁKLADOVÉ ÚROKY

Výnosové a nákladové úroky jsou vykazovány na akruálním principu s využitím metody efektivní úrokové sazby odvozené ze skutečné pořizovací ceny. Lineární metoda je používána jako aproximace v případě peněžních toků splatných

do 12 měsíců od rozvahového dne. Výnosové úroky rovněž zahrnují kupóny z držby investičních a obchodních cenných papírů s pevným výnosem a naběhlý diskont a ážio z pokladničních poukázek a jiných diskontovaných nástrojů.

POHLEDÁVKY A OPRAVNÉ POLOŽKY

Pohledávky vzniklé při obchodování s cennými papíry a provozní pohledávky se vykazují v nominální hodnotě. Pohledávky vzniklé z přecenění derivátů na kladnou reálnou hodnotu jsou vykázány v reálné hodnotě zjištěné k rozvahovému dni. Fond tvoří k pohledávkám po splatnosti opravné položky podle věkové struktury pohledávek. Nedobytné pohledávky se odepisují po skončení konkurzního řízení dlužníka nebo v případě, že pravděpodobnost jejich zaplacení není reálná.

Tvorba opravné položky se vykazuje jako náklad, její použití je vykázáno společně s náklady nebo ztrátami spojenými s úbytkem majetku ve výkazu zisku a ztráty. Rozpuštění opravné položky pro nepotřebnost se vykazuje ve výnosech.

Opravné položky k majetku vedenému v cizí měně se tvoří v této cizí měně. Kurzové rozdíly se vykazují stejně jako kurzové rozdíly z ocenění majetku, k němuž se vztahují.

ZÁVAZKY

Závazky vzniklé při obchodování s cennými papíry a provozní závazky se vykazují v nominální hodnotě. Závazky vzniklé z přecenění derivátů na zápornou reálnou hodnotu jsou vykázány v reálné hodnotě zjištěné k rozvahovému dni.

REZERVY

Účelové rezervy jsou tvořeny, má-li Fond existující závazek v důsledku událostí, k nimž došlo v minulosti, je pravděpodobné, že bude třeba vynaložit prostředky na jeho vypořádání a lze přiměřeně odhadnout výši tohoto závazku.

Tvorba rezerv se účtuje na vrub nákladů, jejich použití, snížení ve prospěch nákladů a zrušení pro nepotřebnost ve prospěch výnosů. Zůstatky rezerv podléhají každoroční inventarizaci, na jejímž základě jsou rezervy zrušeny nebo převedeny do následujícího roku.

Rezerva je tvořena v měně, ve které účetní jednotka předpokládá plnění.

DAŇ Z PŘIDANÉ HODNOTY

Fond není registrovaným plátcem daně z přidané hodnoty (dále jen „DPH“), proto veškerá DPH na vstupu se stává součástí vynaložených nákladů.

DAŇ Z PŘÍJMŮ A DAŇOVÝ NÁKLAD

Daň z příjmů je kalkulována v souladu s platnou daňovou legislativou České republiky a vychází z hospodářského výsledku dosaženého podle českých účetních standardů a prováděcí vyhlášky pro finanční instituce. Daňový základ pro splatnou daň vychází z hospodářského výsledku Fondu za běžné období. Následně je upraven o daňově neuznatelné náklady a výnosy, které nepodléhají dani z příjmu resp. o výnosy zahrnované do samostatného základu daně. Aktuální daňová sazba pro podílové fondy činí 5 %. Daň ze samostatného základu daně činí 15%.

Daňový náklad zahrnuje běžnou a odloženou daň. Srážková daň ve výši, kterou nelze odečíst od splatné daně, tvoří součást daňového nákladu.

PŘÍLOHA ÚČETNÍ ZÁVĚRKY

K 31. PROSINCI 2015

ODLOŽENÁ DAŇ

Odložená daň se vykazuje u všech přechodných rozdílů mezi zůstatkovou hodnotou aktiva nebo závazku v rozvaze a jejich daňovou hodnotou s použitím úplné závazkové metody. Odložená daňová pohledávka je zachycena ve výši, kterou bude pravděpodobně možno realizovat proti očekávaným zdanitelným ziskům v budoucnosti.

SPŘÍZNĚNÉ STRANY

Spřízněné strany jsou definovány takto:

- členové statutárního orgánu a vedoucí zaměstnanci Společnosti spravující Fond,
- společnosti ovládající Společnost a jejich akcionáři s podílem přesahujícím 10 % jejich základního kapitálu a vedoucí zaměstnanci těchto společností,
- osoby blízké (přímí rodinní příslušníci) členům představenstva, dozorčí rady, vedoucím zaměstnancům a společností ovládající Společnost,
- společnosti, v nichž členové orgánů Společnosti, vedoucí zaměstnanci nebo společnosti ovládající Společnost drží větší než 10% majetkovou účast,
- akcionáři s větší než 10% majetkovou účastí ve Společnosti a jimi ovládané společnosti.

Významné transakce, zůstatky a metody stanovení cen transakcí se spřízněnými stranami jsou uvedeny v bodu 15.

PROSTŘEDKY INVESTOVANÉ DO FONDU

Finanční prostředky získané prodejem podílových listů jsou vykazovány ve fondovém kapitálu Fondu, přestože má majitel podílových listů opci na zpětný odkup podílových listů. Fond je povinen odkoupit vydané podílové listy za cenu rovnající se výši podílu na fondovém kapitálu Fondu. Vklady podílníků jsou vykázány jako zvýšení Kapitálových fondů. Hodnota prostředků předaná Fondem k obhospodařování Společnosti je uvedena v podrozvaze v položce hodnoty předané k obhospodařování.

KAPITÁLOVÉ FONDY A EMISNÍ ÁŽIO

Emisní ážio představuje rozdíl mezi nominální hodnotou všech podílových listů a jejich aktuální hodnotou ke dni jejich vydání nebo odkupu. Kapitálové fondy jsou tvořeny z níže uvedených komponent

- nominální hodnota podílových listů Fondu
- ostatní kapitálové fondy

V současné době jsou do položky *Ostatní kapitálové fondy* účtovány rozdíly ze zaokrouhlení emitovaných podílových listů, detail viz bod 8. Jedná se o rozdíl mezi částkou investovanou podílníky sníženou o vstupní poplatky a objemem skutečně emitovaných podílových listů Fondu

Prodejní cena podílového listu je vypočítávána jako podíl fondového kapitálu a příslušného počtu podílových listů. Podílové listy jsou prodávány investorům na základě denně stanovované prodejní ceny.

VRACENÍ NĚKTERÝCH POPLATKŮ

V souladu se Statutem může Fond investovat do cenných papírů vydaných fondy obhospodařovanými Společnostmi nebo do zaknihovaných cenných papírů fondů ze skupiny KBC. Za účelem zamezení dvojího účtování poplatků podílníkům Fondu vrací Společnost do majetku Fondu inkasované poplatky a provize. V případě zahraničního fondu ze skupiny

KBC je pobídka (provize za jeho umístění v portfoliu Fondu) vrácena v plné výši do majetku Fondu. V případě lokálního fondu ve správě Společnosti je do majetku Fondu vrácen celý správcovský poplatek odpovídající příslušné pozici fondu.

Kalkulace očekávaného dohadu vratky poplatků probíhá na denní bázi a majetek Fondu ovlivňuje prostřednictvím účtované pohledávky. Úplata je hrazena zálohově vždy do 15 dnů po uplynutí kalendářního měsíce s následným čtvrtletním vyúčtováním. Celková výše roční úplaty je vyúčtována na základě sestavné a schválené účetní závěrky Společnosti.

Změna reálné hodnoty podílového fondu (rozdíl z přecenění) je ovlivněna náklady, které podkladový fond hradí své správcovské společnosti. Rozdíly jsou vykazovány v položce *Oceňovací rozdíly z cenných papírů* (bod 11). Shodně je vykazován předpis dohadu vratky poplatků, které z ekonomického pohledu kompenzují nižší výkonnost podkladových fondů. Na straně aktiv je vratka poplatků vykazována v položce *Ostatní aktiva* (bod 6). Záloha přijatá od Společnosti je součástí položky *Ostatní pasiva* (bod 7).

POUŽITÍ ODHADŮ

Sestavení účetní závěrky vyžaduje, aby vedení Společnosti provádělo odhady, které mají vliv na vykazované hodnoty aktiv a pasiv i podmíněných aktiv a pasiv k datu sestavení účetní závěrky a nákladů a výnosů v příslušném účetním období. Tyto odhady jsou založeny na informacích dostupných k datu sestavení účetní závěrky a mohou se od skutečných výsledků lišit.

NÁSLEDNÉ UDÁLOSTI

Dopad událostí, které nastaly mezi rozvahovým dnem a dnem sestavení účetní závěrky, je zachycen v účetních výkazech v případě, že tyto události poskytují doplňující důkazy o podmínkách, které existovaly k rozvahovému dni.

V případě, že mezi rozvahovým dnem a dnem sestavení účetní závěrky došlo k významným událostem zohledňujícím podmínky, které nastaly po rozvahovém dni, jsou důsledky těchto událostí popsány v příloze, ale nejsou zaúčtovány v účetních výkazech.

3. POHLEDÁVKY ZA BANKAMI

	31. prosince 2015	31. prosince 2014
Běžné účty u bank (bod 15)	450	3 904
Celkem	450	3 904

PŘÍLOHA ÚČETNÍ ZÁVĚRKY

K 31. PROSINCI 2015

4. DLUHOVÉ CENNÉ PAPIRY

Druh cenného papíru	Cena pořízení 31. prosince 2015	Tržní cena 31. prosince 2015	Cena pořízení 31. prosince 2014	Tržní cena 31. prosince 2014
Dluhopisy s pevnou úrokovou sazbou				
tuzemské	67 002	67 894	71 250	72 551
zahraniční	42 216	41 714	13 763	14 288
	109 218	109 608	85 013	86 839
Dluhopisy s VAR úrokovou sazbou				
tuzemské	43 493	44 278	33 370	33 658
zahraniční	43 205	43 437	39 020	39 068
	86 698	87 715	72 390	72 726
Celkem	195 916	197 323	157 403	159 565

Zahraniční dluhové cenné papíry pocházely v roce 2015 zejména z Francie, Švédska a Nizozemí. V roce 2014 se jednalo o Spojené státy, Lucembursko a Nizozemí.

5. AKCIE, PODÍLOVÉ LISTY A OSTATNÍ PODÍLY

Druh cenného papíru	Cena pořízení 31. prosince 2015	Tržní cena 31. prosince 2015	Cena pořízení 31. prosince 2014	Tržní cena 31. prosince 2014
Podílové listy				
tuzemské	19 054	21 207	13 436	15 486
Celkem	19 054	21 207	13 436	15 486

6. OSTATNÍ AKTIVA

	31. prosince 2015	31. prosince 2014
Finanční deriváty (bod 14)	16	0
Ostatní pohledávky a příjmy příštích období	35	25
Daňové pohledávky	25	63
Celkem	76	88

Ostatní pohledávky a příjmy příštích období jsou tvořeny především pohledávkami za Společnosti z titulu vrácení pobídek.

7. OSTATNÍ PASIVA

	31. prosince 2015	31. prosince 2014
Závazky ze zúčtování obchodů s cennými papíry	0	10 847
Ostatní závazky a výdaje příštích období	136	109
Finanční deriváty (bod 16)	62	90
Celkem	198	11 046

Ostatní závazky zahrnují především závazek z titulu časového rozlišení odměny za obhospodařování, depozitářského poplatku, poplatku za správu cenných papírů a odměnu za externí audit.

8. FONDOVÝ KAPITÁL A ROZDĚLENÍ ZISKU

PŘEHLED O ZMĚNÁCH FONDOVÉHO KAPITÁLU

	Kapitálové fondy	Emisní ážio	Zisk/ ztráta	Nerozdělený zisk/ztráta	Celkem
ZÚSTATEK K 31. PROSINCI 2013	171 818	-1 939	1 445	0	171 324
Čistý zisk nebo ztráta za účetní období	0	0	3 682	0	3 682
Dividendy	0	0	-1 445	0	-1 445
Nerozdělený zisk a neuhrazená ztráta	0	0	0	-21	-21
Prodej podílových listů	20 777	12	0	0	20 789
Odkup podílových listů	-26 379	47	0	0	-26 332
ZÚSTATEK K 31. PROSINCI 2014	166 216	-1 880	3 682	-21	167 997
Čistý zisk nebo ztráta za účetní období	0	0	1 879	0	1 879
Dividendy	0	0	-3 347	0	-3 347
Nerozdělený zisk a neuhrazená ztráta	0	0	-335	335	0
Prodej podílových listů	58 809	16	0	0	58 825
Odkup podílových listů	-6 486	-10	0	0	-6 496
ZÚSTATEK K 31. PROSINCI 2015	218 539	-1 874	1 879	314	218 858

PŘÍLOHA ÚČETNÍ ZÁVĚRKY

K 31. PROSINCI 2015

FONDOVÝ KAPITÁL NA PODÍLOVÝ LIST

	31. prosince 2015	31. prosince 2014
CENNÉ PAPIRY:		
Dluhové cenné papíry (bod 4)	197 323	159 565
Akcie, podílové listy a ostatní podíly (bod 5)	21 207	15 486
Portfolio celkem	218 530	175 051
Běžné účty u bank (bod 3)	450	3 904
Ostatní aktiva (bod 6)	76	88
Celková aktiva Fondu	219 056	179 043
MÍNUS:		
Ostatní pasiva (bod 8)	198	11 046
Fondový kapitál	218 858	167 997
Počet vydaných podílových listů (kusy)	218 538 859	166 216 561
Fondový kapitál na 1 podílový list (Kč)	1,0015	1,0107

Čistá hodnota aktiv na podílový list dosáhla 1,0015 Kč k 31. prosinci 2015, což představuje pokles aktiv ve výši 0,91% v porovnání s hodnotou k 31. prosinci 2014 (1,0107). Jelikož byl v roce 2015 vyplacen dividendový výnos za rok 2014 ve výši 1,90%, reálné zhodnocení Fondu dosáhlo 0,99%.

	2015	2014
Navržené / Vyplacené dividendy (tis. Kč)	1 967	3 346
Počet podílových listů k rozhodnému dni	218 538 859	176 115 590
Zisk/dividenda na 1 podílový list (Kč)	0,009	0,019

HODNOTA ČISTÉHO ZISKU NEBO ZTRÁTY NA JEDEN PODÍLOVÝ LIST A NÁVRH NA ROZDĚLENÍ

Hodnota čistého zisku (nebo ztráty) na jeden podílový list se vypočítá jako poměr mezi čistým ziskem (ztrátou) za rok a počtem vydaných podílových listů ke konci roku.

S ohledem na zhodnocení Fondu bude navržena ke schválení výplata dividendy za rok 2015 ve výši 0,9% na podílový list resp. 1 967 tis. Kč. Na výplatu bude použit zisk po zdanění za rok 2015 ve výši 1 879 tis. Kč a dále nerozdělený zisk z minulých let ve výši 88 tis. Kč.

PODÍLOVÉ LISTY

Tržní cena podílového listu je definována jako čistá hodnota aktiv Fondu připadající na jeden podílový list.

Podílové listy otevřených podílových fondů jsou nabízeny za cenu rovnající se výši podílu na aktuální účetní hodnotě fondu zvýšenou o prodejní poplatky. Prodejní poplatky jsou výnosem Společnosti.

V důsledku rozdílu mezi nominální hodnotou a tržní hodnotou podílového listu vzniká kladná nebo záporná hodnota emisního ážia. Při prodeji podílových listů dochází k zaokrouhlení emise počtu podílových listů na jednotku dolů. Uvedená skutečnost má za následek vznik rozdílu mezi hodnotou celkové investice do Fondu uvedené v přehledu změn fondového kapitálu a celkovým počtem prodaných podílových listů.

Počet prodaných a odkoupených podílových listů lze analyzovat následujícím způsobem:

	2015	2014
Počet podílových listů vydaných k 1. lednu	166 216 561	171 818 907
Prodané podílové listy	58 808 430	20 776 988
Odkoupené podílové listy	6 486 132	26 379 334
Počet podílových listů vydaných k 31. prosinci	218 538 859	166 216 561

Členové představenstva, dozorčí rady a vedení Společnosti nevlastnili v roce 2015 a 2014 žádné podílové listy.

9. VÝNOSY Z ÚROKŮ A PODOBNÉ VÝNOSY

	2015	2014
Úroky z běžných účtů	0	1
Úrok a diskont z dluhových cenných papírů	1 755	1 975
Celkem	1 755	1 976

10. NÁKLADY NA POPLATKY A PROVIZE

	2015	2014
Bankovní poplatky	11	14
Transakční poplatky z obchodování	8	7
Poplatky za správu a úchovu cenných papírů	66	52
Ostatní	1	0
Celkem	86	73

PŘÍLOHA ÚČETNÍ ZÁVĚRKY

K 31. PROSINCI 2015

11. ZISK NEBO ZTRÁTA Z FINANČNÍCH OPERACÍ

	2015	2014
Zisky a ztráty z prodeje cenných papírů	582	1 156
Kurzové rozdíly	-14	6
Měnové deriváty	-587	-250
Oceňovací rozdíly z cenných papírů	1 497	1 974
Celkem	1 478	2 886

Položka Oceňovací rozdíly z cenných papírů je tvořena tržní změnou přecenění i kurzovými rozdíly z přecenění cenných papírů.

12. SPRÁVNÍ NÁKLADY

	2015	2014
Poplatky za obhospodařování	856	654
Poplatky Depozitářů	214	163
Poplatky za audit	97	96
Celkem	1 167	913

Fond hradí Společnosti poplatky za obhospodařování ve výši 0,40 % z průměrné roční hodnoty fondového kapitálu Fondu a Depozitářů 0,10 % z hodnoty fondového kapitálu Fondu. Poplatky jsou časově rozlišeny v souladu se Statutem.

UKAZATEL CELKOVÉ NÁKLADOVOSTI (TER)

Fond vykazuje ukazatel celkové nákladovosti (TER) za dané účetní období jako poměr celkových provozních nákladů Fondu k průměrné měsíční hodnotě fondového kapitálu Fondu. Celkovými provozními náklady se rozumí součet nákladů na poplatky a provize, správních nákladů a ostatních provozních nákladů po odečtení poplatků a provizí na operace s investičními instrumenty.

	2015	2014
Ukazatel celkové nákladovosti	0,58%	0,60%

13. DAŇ Z PŘÍJMŮ

A. SPLATNÁ

	2015	2014
Zisk/ztráta před zdaněním	1 980	3 876
Rozdíly mezi ziskem a daňovým základem		
Daňově neuznatelné náklady	39	0
Daňový základ / daňová ztráta	2 019	3 876
Daň z příjmů ve výši 5 %	101	194
Celkem	101	194

B. ODLOŽENÁ

K 31. prosinci 2015 Fond neviduje žádné přechodné rozdíly mezi účetním a daňovým základem ani daňovou ztrátu z minulých let. Nevznikl tak důvod pro účtování o odložené dani.

14. FINANČNÍ RIZIKA

Rizikový profil Fondu vycházející z poměru rizika a výnosů je vyjádřen především syntetickým ukazatelem (tzv. synthetic risk and reward indicator - SRRI). Fond byl zařazen do rizikové skupiny 2 (z celkových 7 skupin). Tento údaj označuje jak potenciální výnos investice, tak související rizikovost fondu. Čím vyšší toto číslo je, tím vyšší může být výnos, ale tím i méně předvídatelný a dojit i ke ztrátě. Ukazatel byl vypočten na základě údajů z minulosti, které nejsou vždy spolehlivým vodítkem, pokud jde o rizikový profil fondu do budoucna. Ukazatel rizika a výnosu se pravidelně přehodnocuje a může se proto zvyšovat i snižovat.

Údaj se vypočítává pro investora investujícího v CZK. Zařazení fondu do rizikové skupiny 2 odpovídá historické proměnlivosti hodnoty podílových listů způsobené umístěním aktiv do dluhopisů a akcií.

A. TRŽNÍ RIZIKO

Fond se vystavuje vlivu tržního rizika v důsledku své činnosti a investiční strategie v souladu se svým Statutem.

Fond získává prostředky od majitelů podílových fondů a investuje je do finančních aktiv. Fond také obchoduje s finančními nástroji obchodovanými na organizovaných trzích s cílem využít krátkodobých výkyvů na akciových a dluhopisových trzích.

Fond používá metodu „Value at Risk“ („VaR“) k odhadu integrovaného tržního rizika svých pozic a nejvyšší očekávané ztráty. Představenstvo Společnosti stanovuje limity akceptovatelného rizika, které jsou denně sledovány.

Denní tržní hodnota VaR je odhad potenciální ztráty v procentech s úrovní spolehlivosti 99 %, tj. ztráta nepřekročí vypočítanou hodnotu častěji, než v jednom dni ze sta.

PŘÍLOHA ÚČETNÍ ZÁVĚRKY

K 31. PROSINCI 2015

Protože VaR je nedílnou součástí kontroly řízení tržního rizika Fondu, limity VaR jsou stanoveny představenstvem Společnosti pro jednotlivá portfolia; vedení Společnosti denně sleduje skutečnou angažovanost v porovnání s limity.

VaR Fondu k 31. prosinci 2015 činil 2,04 % (1,62 % k 31. prosinci 2014). Průměrný VaR Fondu v roce 2015 byl 1,75 % (1,65 % za rok 2014). Použití tohoto přístupu, ze statistické povahy, nicméně nezabraňuje vzniku ztrát mimo tyto limity v případě významnějších tržních pohybů.

FINANČNÍ DERIVÁTY

Fond vlastní následující finanční nástroje zajišťující pohyb měnových kurzů, které lze analyzovat takto:

MĚNOVÉ SWAPY

31. prosince 2015				31. prosince 2014			
Jmenovitá hodnota		Kladná	Zápomá	Jmenovitá hodnota		Kladná	Zápomá
Pohledávky	Závazku	Reálná hodnota		Pohledávky	Závazku	Reálná hodnota	
49 824	49 870	16	62	14 052	14 142	0	90

Z pohledu zbytkové splatnosti lze obchody k 31. prosinci 2015 zařadit do kategorie 1-3 měsíce. K 31. prosinci 2014 byly všechny obchody splatné rovněž do 3 měsíců.

Deriváty poskytují efektivní finanční zajištění pozic Fondu z pohledu řízení rizik. Fond nevyužívá zajišťovací účetnictví, neboť zajišťované položky jsou oceňovány reálnou hodnotou se změnami reálné hodnoty účtovanými do výnosů nebo nákladů.

Výše uvedená tabulka obsahuje přehled o jmenovitých a reálných hodnotách finančních derivátů Fondu otevřených ke konci roku.

Jmenovité hodnoty, vykázané souhrnně rovněž v podrozvaze Fondu, slouží pro objemové porovnání s nástroji vykázanými v rozvaze, ale nepředstavují expozici Fondu vůči úvěrovému riziku.

B. MĚNOVÉ RIZIKO

Finanční pozice a peněžní toky Fondu jsou vystaveny riziku pohybů kurzů běžných měn.

Následující tabulka shrnuje expozici Fondu vůči měnovému riziku. Tabulka obsahuje aktiva a pasiva Fondu v zůstatkových hodnotách, uspořádané podle měn. Čistá výše aktiv nebo pasiv představuje expozici Fondu vůči pohybu zahraničních měn vůči české koruně.

31. PROSINCE 2015

Aktiva	CZK	EUR	USD	Celkem
Pohledávky za bankami	98	352	0	450
Dluhové cenné papíry	147 485	49 838	0	197 323
Akcie, podílové listy a ostatní podíly	21 207	0	0	21 207
Ostatní aktiva	60	16	0	76
Aktiva celkem	168 850	50 206	0	219 056
Ostatní pasiva	-136	-62	0	-198
Čistá výše aktiv	168 714	50 144	0	218 858
Čistá výše podrozvahových závazků	0	-49 870	0	-49 870
Čistá výše podrozvahových pohledávek	49 824	0	0	49 824

31. PROSINCE 2014

Aktiva	CZK	EUR	USD	Celkem
Pohledávky za bankami	2 910	989	5	3 904
Dluhové cenné papíry	145 276	14 289	0	159 565
Akcie, podílové listy a ostatní podíly	15 486	0	0	15 486
Ostatní aktiva	88	0	0	88
Aktiva celkem	163 760	15 278	5	179 043
Ostatní pasiva	-10 956	-90	0	-11 046
Čistá výše aktiv	152 804	15 188	5	167 997
Čistá výše podrozvahových závazků	0	-14 142	0	-14 142
Čistá výše podrozvahových pohledávek	14 052	0	0	14 52

C. ÚROKOVÉ RIZIKO

Finanční pozice a peněžní toky Fondu jsou vystaveny riziku pohybů běžných úrovní tržních úrokových sazeb. Úrokové marže mohou v důsledku takových změn růst i klesat v případě vzniku neočekávaných pohybů.

Následující tabulka shrnuje expozici Fondu vůči úrokovému riziku. Tabulka obsahuje aktiva a pasiva Fondu v účetních hodnotách, uspořádané podle bližšího z termínů vypořádání, splatnosti nebo do změny úrokové sazby dluhopisů s variabilní sazbou.

PŘÍLOHA ÚČETNÍ ZÁVĚRKY

K 31. PROSINCI 2015

31. PROSINCE 2015

Aktiva	do 3 měsíců	3 - 12 měsíců	1 - 5 let	nad 5 let	Neúročeno	Celkem
Pohledávky za bankami	450	0	0	0	0	450
Dluhové cenné papíry	58 891	53 390	80 873	4 169	0	197 323
Akcie a podílové listy	0	0	0	0	21 207	21 207
Ostatní aktiva	0	0	0	0	76	76
Aktiva celkem	59 341	53 390	80 873	4 169	21 283	219 056
Ostatní pasiva	0	0	0	0	-198	-198
Čistá výše aktiv	59 341	53 390	80 873	4 169	21 095	218 858

31. PROSINCE 2014

Aktiva	Do 3 měsíců	3 - 12 měsíců	1 - 5 let	Nad 5 let	Neúročeno	Celkem
Pohledávky za bankami	3 904	0	0	0	0	3 904
Dluhové cenné papíry	44 160	39 555	71 701	4 149	0	159 565
Akcie a podílové listy	0	0	0	0	15 486	15 486
Ostatní aktiva	0	0	0	0	88	88
Aktiva celkem	48 064	39 555	71 701	4 149	15 574	179 043
Ostatní pasiva	0	0	0	0	-11 046	-11 046
Čistá výše aktiv	48 064	39 555	71 701	4 149	4 528	167 997

D. RIZIKO LIKVIDITY

Fond je vystaven každodennímu čerpání disponibilních peněžních prostředků povinným odkupováním podílových listů svých podílníků. Peněžní prostředky podílníků jsou vykázány ve fondovém kapitálu, nicméně, možnost zpětného odkupu stanovená ve Statutu fondu představuje největší riziko likvidity Fondu a výsledný úbytek peněžních prostředků nelze spolehlivě odhadnout. Následující tabulka člení aktiva a pasiva Fondu podle příslušných pásem splatnosti na základě zůstatkové smluvní doby splatnosti k rozvahovému dni.

31. PROSINCE 2015

Aktiva	do 3 měsíců	3 - 12 měsíců	1 - 5 let	nad 5 let	Nespeci- fikováno	Celkem
Pohledávky za bankami	450	0	0	0	0	450
Dluhové cenné papíry	6 006	32 534	137 076	21 707	0	197 323
Akcie a podílové listy	0	0	0	0	21 207	21 207
Ostatní aktiva	51	25	0	0	0	76
Aktiva celkem	6 507	32 559	137 076	21 707	21 207	219 056
Ostatní pasiva	-198	0	0	0	0	-198
Čistá výše aktiv	6 309	32 559	137 076	21 707	21 207	218 858
Kapitál – disponibilní	-218 858	0	0	0	0	-218 858
Rozdíl	-212 549	32 559	137 076	21 707	21 207	0

31. PROSINCE 2014

Aktiva	Do 3 měsíců	3 – 12 měsíců	1 – 5 let	Nad 5 let	Nespeci- fikováno	Celkem
Pohledávky za bankami	3 904	0	0	0	0	3 904
Dluhové cenné papíry	4 022	10 990	123 082	21 471	0	159 565
Akcie a podílové listy	0	0	0	0	15 486	15 486
Ostatní aktiva	25	63	0	0	0	88
Aktiva celkem	7 951	11 053	123 082	21 471	15 486	179 043
Ostatní pasiva	0	0	0	0	-11 046	- 11 046
Čistá výše aktiv	7 951	11 053	123 082	21 471	4 440	167 997
Kapitál - disponibilní	-167 997	0	0	0	0	-167 997
Rozdíl	- 160 046	11 053	123 082	21 471	4 440	0

Riziko likvidity pro Fond je ale omezené skutečností, že všechna aktiva jsou reálně přeměnitelná do peněžních prostředků v kratší době, než je očekávaná realizace odkupů podílníků Fondu.

PŘÍLOHA ÚČETNÍ ZÁVĚRKY

K 31. PROSINCI 2015

15. TRANSAKCE SE SPŘÍZNĚNÝMI STRANAMI

Aktiva	31. prosince 2015	31. prosince 2014
Běžné účty u Depozitáře (bod 3)	450	3 904
Podílové listy fondu ČSOB Akciový	21 207	15 486
Příjmy příštích období (vratky poplatků od Společnosti)	35	25
Aktiva celkem	21 692	19 415

Závazky	31. prosince 2015	31. prosince 2014
Poplatek za obhospodařování placený Společnosti	73	56
Poplatek Depozitáři	18	14
Poplatky Depozitáři za správu a úschovu cenných papírů	6	4
Závazky celkem	97	74

Výnosy	31. prosince 2015	31. prosince 2014
Úrokové výnosy z vkladů u Depozitáře	0	1
Vratky poplatků za skupinové fondy v portfoliu	372	359
Výnosy celkem	372	360

Náklady	31. prosince 2015	31. prosince 2014
Poplatky za obhospodařování placené Společnosti (bod 12)	856	654
Poplatky placené Depozitáři za výkon jeho funkce (bod 12)	214	163
Bankovní poplatky placené Depozitáři (bod 10)	11	14
Ostatní poplatky placené Depozitáři (bod 10)	66	47
Náklady celkem	1 147	878

Za spřízněné osoby lze považovat Společnost a Depozitáře.

Vedení Společnosti se domnívá, že všechny transakce se spřízněnými stranami byly provedeny za srovnatelných podmínek a úrokových sazeb, které byly ve stejné době poskytnuty ve srovnatelných transakcích jiným subjektům nebo transakcích u podobných společností a vedení Společnosti se domnívá, že tyto transakce nepředstavují vyšší míru úvěrového rizika nebo jiné nepříznivé znaky. Poplatky za obhospodařování placené Společnosti byly stanoveny v souladu se Statutem.

16. MAJETEK A ZÁVAZKY VYKÁZANÉ V PODROZVAZE

V účetnictví Fondu jsou v podrozvaze vykázány pohledávky a závazky z pevných termínových operací a hodnoty předané k obhospodařování. Fond nemá majetek a závazky, které by nebyly vykázány v rozvaze nebo podrozvaze.

17. NÁSLEDNÉ UDÁLOSTI

Od rozvahového dne do data sestavení účetní závěrky nenastaly žádné významné události mající vliv na činnost Fondu.

Datum sestavení

28. dubna 2016

Podpis statutárního zástupce



Jaroslav Mužík, MBA



Ing. Aleš Zíb