



Výroční zpráva
za období od 1. 1. 2015 do 31. 12. 2015

**ČSOB Akciový, ČSOB Asset Management, a.s., investiční
společnost, otevřený podílový fond**

Obhospodařovatelská společnost:

ČSOB Asset Management, a.s., investiční společnost

IČ:

25677888

Sídlo společnosti:

Radlická 333/150, 150 57 Praha 5

Datum vzniku společnosti:

3.7.1998 přeměnou ze společnosti O.B. INVEST, investiční společnost, spol. s r. o., IČ: 44267487, ke dni 13.1.2004 na společnost přešlo jmění zaniklé společnosti První investiční společnost, a.s., IČ: 00255149. V souvislosti s fúzí došlo k 31.12.2011 ke změně obchodní firmy z ČSOB Investiční společnost, a.s., člen skupiny ČSOB na ČSOB Asset Management, a.s., investiční společnost a sloučení jmění včetně práv a povinností z pracovněprávních vztahů zanikající společnosti ČSOB Asset Management, a.s., člen skupiny ČSOB, IČ: 63999463

Základní kapitál společnosti:

499 mil. Kč

Akcionáři:

Československá obchodní banka, a.s. - 40,08% na základním kapitálu a hlasovacích právech
KBC Participations Renta C, SA - 59,92% na základním kapitálu a hlasovacích právech

Předmět podnikání:

Společnost je oprávněna podle zákona č. 240/2013 Sb., o investičních společnostech a investičních fondech, v platném znění v rozsahu uvedeném v povolení uděleném Českou národní bankou: (i) obhospodařovat investiční fondy nebo zahraniční investiční fondy; (ii) provádět administraci investičních fondů nebo zahraničních investičních fondů; (iii) obhospodařovat majetek zákazníka, jehož součástí je investiční nástroj, na základě volné úvahy v rámci smluvního ujednání (portfolio management); (iv) poskytovat investiční poradenství týkající se investičních nástrojů.

Orgány společnosti k 31. prosinci 2015

Představenstvo:

Předseda představenstva:
Jaroslav Mužík, MBA

Členové představenstva

Mgr. Jan Barta
Ing. Nicole Krajčovičová
Ing. Aleš Zíb

Dozorčí rada:

Předseda dozorčí rady:
Dirk Mampaey

Členové dozorčí rady:

Gert Rammeloo
Ing. Marek Ditz
Chris Sterckx
Mgr. Bc. Jana Urbánková

Představenstvo

Jaroslav Mužík, MBA – předseda dozorčí rady od 23.11.2012 - 30.11.2015,
člen představenstva od 15.12.2015 (předseda od 21.12.2015) - dosud

Vystudoval britskou Nottingham Trent University, kde získal titul MBA. Pracovní kariéru započal jako burzovní makléř společnosti Bankovní dům Skala a.s., a postupně se propracoval až do pozice ředitele společnosti AB Brokers, s.r.o.. Dále působil v Provident Financial, kde nejprve zastával pozici ředitele obchodu pro Moravu a poté se stal ředitelem podpory prodeje pro Česko a Slovensko. V ČSOB pracuje již od roku 2007, kdy se stal výkonným ředitelem Spotřebního financování. Od ledna 2013 je členem dozorčí rady ČSOB Penzijní společnosti, od listopadu 2012 do listopadu 2015 zastával funkci předsedy dozorčí rady v ČSOB Asset Management a.s., investiční společnost, kde od prosince 2015 působí jako generální ředitel a předseda představenstva.

Mgr. Jan Barta – předseda představenstva od 16.10.2012 do 10.12.2015, od 11.12.2015 – člen představenstva

Je absolventem matematicko – fyzikální fakulty University Karlovy v Praze, Graduate School of Banking Dallas.

V letech 1992 – 2002 působil v Československé obchodní bance, a.s. postupně jako vedoucí oddělení podpory klientů a zástupce ředitele odboru, pověřen řízením provozu odboru obchodování s cennými papíry, zástupce ředitele obchodování pro klienty na finančních trzích a ředitel obchodování pro soukromou klientelu na finančních trzích. Od srpna 2002 nastoupil na pozici vedoucího oddělení prodeje společnosti ČSOB Investiční společnost, a.s., člen skupiny ČSOB. Od 9. 12. 2005 byl členem představenstva společnosti ČSOB Investiční společnost, a.s., člen skupiny ČSOB, pověřený řízením útvaru podpory prodeje. Do 31. 12. 2011 byl předsedou představenstva společnosti ČSOB Investiční společnost, a.s., člen skupiny ČSOB a jejím generálním ředitelem. Po fúzi společnosti ČSOB Investiční společnost, a.s., člen skupiny ČSOB a společnosti ČSOB Asset Management, a.s., člen skupiny ČSOB nadále působil v představenstvu společnosti ČSOB Asset Management, a.s., investiční společnost, od 16.10.2012 se stal předsedou představenstva, ve funkci působil do 10.12.2015.

Od 5.11.2012 do 21.12.2015 zastával také funkci generálního ředitele společnosti.

Ing. Nicole Krajčovičová – člen představenstva od 26.9.2012 - dosud

Je absolventkou VŠE Praha, fakulta Mezinárodních vztahů.

Působila v různých ekonomických funkcích v Pragoexportu, Technik-Trade Soeckneck, GAUDIUM. Od roku 1996 pracovala v Československé obchodní bance, a.s., kde zastávala funkce odborné účetní v odboru Obchodování s cennými papíry, dále působila v útvaru Zpracování transakcí finančních a kapitálových trhů. Zde v letech 2007 až 2010 zastávala funkci výkonné manažerky. V červenci 2010 přešla do ČSOB Investiční společnosti, a.s., člen skupiny ČSOB na pozici manažer útvaru Zpracování operací. Od ledna 2012 do září 2012 byla členkou dozorčí rady ČSOB Asset Management, a.s., investiční společnost. V současné době řídí útvary Zpracování operací, Právní oddělení, oddělení Compliance officer a Řízení rizik.

Ing. Aleš Zíb – člen představenstva od 12.10.2012- dosud

Je absolventem Českého vysokého učení technického, Fakulty jaderné a fyzikálně inženýrské a Vysoké školy ekonomické, Fakulty financí a účetnictví.

V roce 1999 byl zaměstnán v Investiční a Poštovní bance jako analytik v odboru investičního bankovníctví. V roce 2000 přešel do ČSOB, ve které působil nejprve v projektu Transakce, kde byl zodpovědný za oblast dceřiných společností IPB, od roku 2003 pracoval v útvaru Plánování

VÝROČNÍ ZPRÁVA

a controlling jako vedoucí týmu Konsolidovaného plánování a controllingu. Od roku 2005 působil ve společnosti ČSOB Asset Management a.s., člen skupiny ČSOB, kde měl na starost oblast financí (účetnictví společnosti, účetnictví OPF, reporting, plánování, controlling a daně). Po sloučení společností ČSOB Investiční společnost, a.s., člen skupiny ČSOB, a ČSOB Asset Management, a.s., člen skupiny ČSOB se stal finančním ředitelem. V současné době řídí útvary Financí a Správy portfolií.

Dozorčí rada

Dirk Mampaey – člen od 10. 6. 2014 – předseda dozorčí rady od 30.11.2015

Je absolventem Stedelijk Hoger Instituut voor Technische Studie a Stedelijk Hoger Instituut voor Technische Studie (Belgie). Od roku 1989 působil na několika pozicích v Kredietbank, Brusel. Od roku 1999 do roku 2000 působil v KBC Bank, Brusel jako náměstek generálního ředitele Central & Eastern Europe Division; v letech 2000-2010 působil na mezinárodním ředitelství jako asistent generálního ředitele pro Podporu navazujících středoevropských poboček KBC. Od ledna 2011 do dubna 2012 - generální ředitel General Koordinace Banking Strategie a divize expanze, člen Strategického výboru ve střední Evropě Kredyt Bank, Polsko. Od května 2012 do prosince 2012 působil na pozici Senior General Manager Corporate Services. Od ledna 2013 do současnosti působí v KBC Asset Management NV jako předseda výkonného výboru.

Gert Rammeloo – člen od 26.5.2011 - dosud

Je absolventem College Sint-Eligius v Antverpách (Belgie). V letech 1985 – 1988 působil v několika pobočkách KBC, 1988 – 1992 investiční poradce na pobočce KBC, 1992 – 1998 regionální koordinátor pro Retail, 1998 – 2002 branch & clustermanager, 2003 – 2009 výkonný ředitel pro oblast Sales & Network v Kredyt Bank Poland. Od roku 2009 viceprezident pro oblast Retail v Kredyt Bank Poland.

Chris Sterckx – člen od 10. 6. 2014 – dosud

Je absolventem M.A. in Linguistics, KU Leuven (University v Lovani), absolventem postgraduálních kurzů Manažerská ekonomika a kurz oblasti financí, KU Leuven (University of Leuven). Dále se vzdělával jako finanční analytik u Belgické asociace finančních analytiků. Zářij 1994 - duben 1996 působil jako regionální obchodní ředitel pro investiční produkty v Kredietbank; od ledna 1999 do března 2003 působil v Product Development Manager KBC Bank / KBC Asset Management ; březen 2003 - březen 2010 působil jako vedoucí vývoje produktů v KBC Asset Management. V březnu 2010 až červnu 2011 působil jako Chief Risk Officer - generální ředitel KBC Asset Management . V současnosti působí jako Chief Product Innovation Officer – Managing Director KBC Asset Management.

Ing. Marek Ditz – člen od 10.6.2014 – dosud

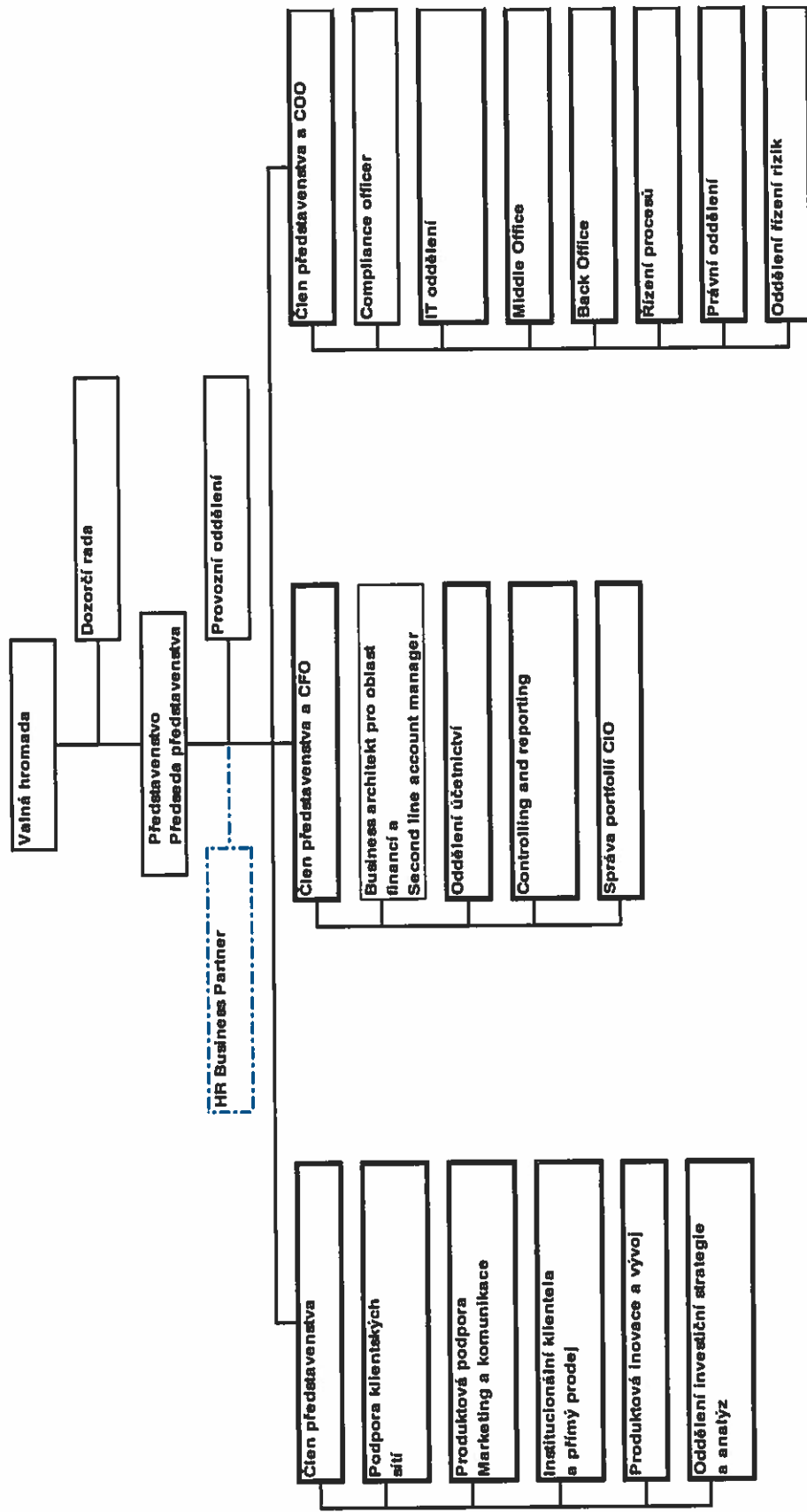
Vystudoval VŠE v Praze a Swiss Banking School v Curychu. V ČSOB působí od roku 1994. V roce 2005 byl Marek Ditz jmenován ředitelem divize Specializované a institucionální bankovníctví. V roce 2010 se stal vrchním ředitelem Korporátního a institucionálního bankovníctví, kde byl zodpovědný za distribuční síť 10 regionálních poboček zabezpečujících obsluhu firemních klientů, a dále za oblasti specializovaného financování, zahraničního obchodu a institucionálního bankovníctví, jež mimo jiné pokrývá obsluhu nebankovních finančních institucí, bank a vybraných subjektů veřejného sektoru. Od 1. ledna 2013 je Marek Ditz členem představenstva ČSOB.

Mgr. Bc. Jana Urbánková – člen od 19.2.2015 - dosud

Vystudovala Universitu Jana Amose Komenského v Praze. V letech 1990 – 1996 pracovala jako manažerka Klientského útvaru IPB a od roku 1996 působí v ČSOB, kde pracovala na pozicích manažerky Klientského útvaru, útvaru Operací Klientského centra, senior manažerky útvaru Služeb a podpory Klientského centra, ředitelky Klientského centra. V současné době zastává funkci výkonné ředitelky útvaru Klientské služby ČSOB.

VÝROČNÍ ZPRÁVA

Vnitřní struktura společnosti



ČSOB Akciový, ČSOB Asset Management, a.s., investiční společnost,
otevřený podílový fond

VÝROČNÍ ZPRÁVA

ČSOB Asset Management, a.s., investiční společnost, obhospodařovala k 31.12.2015 celkem 23 otevřených podílových fondů.

- ČSOB Akciový, ČSOB Asset Management, a.s., investiční společnost, otevřený podílový fond (ISIN 770000001170)
- ČSOB Střednědobých dluhopisů, ČSOB Asset Management, a.s., investiční společnost, otevřený podílový fond (ISIN 770000001147- kapitalizační třída, CZ0008472354 – dividendová třída)
- ČSOB střeoevropský, ČSOB Asset Management, a.s., investiční společnost, otevřený podílový fond (ISIN 770000001881)
- ČSOB bohatství, ČSOB Asset Management, a.s., investiční společnost, otevřený podílový fond (ISIN 77000000224)
- ČSOB institucionální - nadační, ČSOB Asset Management, a.s., investiční společnost, otevřený podílový fond (ISIN 770020000228)
- ČSOB Akciový realitní, ČSOB Asset Management, a.s., investiční společnost, otevřený podílový fond (ISIN CZ0008472222)
- ČSOB Akciový – Střední a Východní Evropa, ČSOB Asset Management, a.s., investiční společnost, otevřený podílový fond (ISIN CZ0008472610)
- ČSOB Vyvážený dividendový, ČSOB Asset Management, a.s., investiční společnost, otevřený podílový fond (ISIN CZ0008474228)
- ČSOB Private Banking Largo, ČSOB Asset Management, a.s., investiční společnost, otevřený podílový fond (ISIN CZ0008474590)
- ČSOB Private Banking Moderato, ČSOB Asset Management, a.s., investiční společnost, otevřený podílový fond (ISIN CZ0008474582)
- ČSOB Private Banking Presto, ČSOB Asset Management, a.s., investiční společnost, otevřený podílový fond (ISIN CZ0008474608)
- ČSOB Private Banking Moderato EUR, ČSOB Asset Management, a.s., investiční společnost, otevřený podílový fond (ISIN CZ0008474715)
- ČSOB Asset Management, a.s., investiční společnost, ČSOB Privátny, otevřený podílový fond*
- ČSOB Asset Management, a.s., investiční společnost, ČSOB Vyvážený, otevřený podílový fond*

ČSOB Akciový, ČSOB Asset Management, a.s., investiční společnost,
otevřený podílový fond

VÝROČNÍ ZPRÁVA

- ČSOB Asset Management, a.s., investiční společnost, ČSOB Rastový, otevřený podílový fond*
- ČSOB Asset Management, a.s., investiční společnost, ČSOB Dlhopisový, otevřený podílový fond*
- ČSOB Asset Management, a.s., investiční společnost, ČSOB EURO KONTO, otevřený podílový fond*
- ČSOB Asset Management, a.s., investiční společnost, ČSOB Svetový akciový, otevřený podílový fond*
- Securities Holdings Fund, ČSOB Asset Management, a.s., investiční společnost, otevřený podílový fond (fond je fondem kvalifikovaných investorů).
- PROFIT, ČSOB Asset Management, a.s., investiční společnost, otevřený podílový fond (fond je fondem kvalifikovaných investorů)
- Premium 3, ČSOB Asset Management, a.s., investiční společnost, otevřený podílový fond (fond je fondem kvalifikovaných investorů)
- Růstový podfond, Fond udržitelnosti Římskokatolické církve, investiční fond s proměnným základním kapitálem, a.s.
- Výnosový podfond, Fond udržitelnosti Římskokatolické církve, investiční fond s proměnným základním kapitálem, a.s.

* Výroční zprávy těchto fondů jsou zpracovány na základě zákona o kolektivním investování č. 203/2011 Z.z. v platném znění a jsou k dispozici na www.csobinvesticie.sk

Fondový kapitál obhospodařovaných fondů k 31.12.2015

Zkrácený název fondu	Fondový kapitál v CZK
ČSOB Akciový	1 570 493 953
ČSOB Střednědobých dluhopisů, kap.třída	565 617 927
ČSOB Střednědobých dluhopisů, div.třída	247 140 210
ČSOB středoevropský	521 075 677
ČSOB bohatství	3 296 913 119
ČSOB nadační	218 858 036
ČSOB Akciový realitní	525 554 158
ČSOB Akciový – Střední a Východní Evropa	213 442 448
ČSOB Vyvážený dividendový	1 241 665 071
ČSOB Private Banking Largo	567 686 660
ČSOB Private Banking Moderato	2 274 184 679
ČSOB Private Banking Presto	606 131 328
ČSOB Private Banking Moderato EUR	114 655 667

ČSOB Akciový, ČSOB Asset Management, a.s., investiční společnost,
otevřený podílový fond

VÝROČNÍ ZPRÁVA

<i>Zkrácený název fondu</i>	<i>Fondový kapitál v EUR</i>
ČSOB Privátný	15 797 206
ČSOB Vyvážený	8 956 230
ČSOB Rastový	9 589 537
ČSOB Euro Konto	3 605 369
ČSOB Dlhopisový	4 126 017
ČSOB Svetový akciový	4 765 916

Společnost nevlastní žádné vlastní akcie.

Údaje o průměrném přepočteném počtu zaměstnanců Společnosti: 76

Údaje o průměrném přepočteném počtu vedoucích pracovníků Společnosti: 4

Společnost při jednání na svůj účet ani při jednání na účet investičních fondů není účastníkem žádného soudního nebo rozhodčího sporu, jehož hodnota by přesahovala 5 % majetku společnosti nebo investičního fondu

Zpráva o vztazích mezi ovládající osobou a osobou ovládanou a mezi ovládanou osobou a osobami ovládanými stejnou ovládající osobou zpracovaná podle ust. § 82 zákona č. 90/2012 Sb., o obchodních společnostech a družstvech (zákon o obchodních korporacích) je obsažena ve výroční zprávě společnosti ČSOB Asset Management, a.s., investiční společnost.

Obhospodařováním majetku byli pověřeni:

Ing. Patrick Vyroubal

nar.: 10.10.1978

vzdělání: Vysoká škola ekonomická v Praze, fakulta mezinárodních vztahů

praxe: 13 let ve finančním sektoru

Ing. Pavel Kopeček, CFA

nar.: 21.8.1981

vzdělání: VŠE v Praze, obor Podniková ekonomika a management, Bankovníctví

praxe: 11 let na kapitálovém trhu

Depozitářem fondu byla v rozhodném období Československá obchodní banka, a.s, IČ 00001350, se sídlem Praha 5, Radlická 333/150, PSČ: 150 57, zapsaná v obchodním rejstříku vedeném Městským soudem v Praze, oddíl B.XXXVI, vložka 46.

Činnost obchodníka s cennými papíry v rozhodném období především vykonávali:

Československá obchodní banka, a.s., IČ:00001350, Radlická 333/150, Praha 5,PSČ 150 57

WOOD & Company Financial Services, a.s. IČ: 26503808, sídlo: Praha 1, Václavské nám. 772/2, PSČ 11000

Patria Finance, a.s. IČ: 26455064, sídlo: Praha 1, Jungmannova 745/24, PSČ 11000

Česká spořitelna, a.s. IČ: 45244782, sídlo: Praha 4, Olbrachtova 1929/62, PSČ 14000

ING Bank N.V. IČ: 49279866, sídlo: Praha 5, Nádražní 344/25, PSČ 15000

Komerční banka, a.s. IČ: 45317054, sídlo: Praha 1, Na Příkopě 33 čp. 969, PSČ 11407

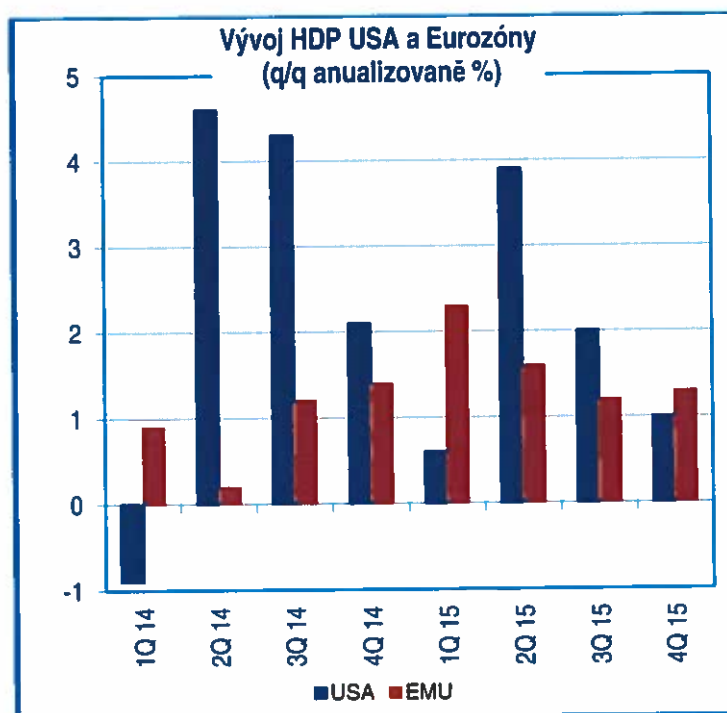
VÝROČNÍ ZPRÁVA

Ekonomický vývoj v ČR a vývoj na finančních trzích v roce 2015

Globální ekonomická situace

Americká ekonomika v prvním pololetí zrychlovala růst až na 3,9 %, ale ve čtvrtém kvartálu zpomalila až na 1,0 % a celoroční růst tak zopakoval 2,4 % z roku 2014. Soukromá spotřeba rostla o 2 %, zatímco soukromé investice byly nejdynamičtější složkou (5 %) i přes prudké zabrzdění ve druhém pololetí (0,7 % v 3Q i 4Q). Ekonomiku ovlivnil silný dolar (negativní pro průmysl) a také ceny komodit na čele s ropou, které sráží marže těžebním společnostem. Dovozy rostly výrazně rychleji než vývozy (4,9 % proti 1,0 % v roce 2014).

Soukromé investice byly také významným motorem zrychlení ekonomiky eurozóny (+1,6 % oproti 0,9 % v roce 2014), zatímco soukromá spotřeba rostla průměrným tempem. Oslabování eura mělo pomoci růstu exportů, což se potvrdilo v prvním pololetí, zatímco v pololetí druhém naopak exporty zpomalily a zaostaly za tempem růstu dovozů (5,3 % proti 3,6 % v 4Q). Mezi jednotlivými zeměmi byly velké rozdíly – zatímco Španělsku či Itálii se víceméně dařilo, francouzská ekonomika stagnovala. Čínská ekonomika naopak zpomalovala, byť velmi pozvolna na 6,9 %. Světová ekonomika loni rostla o 3,1 %.



Pozn. Ekonomika USA představuje zhruba 22 % a ekonomika Eurozóny 17 % světového hospodářství

Monetární politika v hlavních ekonomikách zůstává uvolněná, ačkoli se tyto nacházejí v různých fázích hospodářského cyklu. Fed po ukončení kvantitativního uvolňování v říjnu 2014 držel základní sazbu na minimu (pásmo 0-0,25 %) až do svého posledního zasedání v prosinci, kdy minimum po sedmi letech opustil (nové pásmo je tedy 0,25-0,50 %). Důvodem váhání centrálních bankéřů byla zejména slabá míra inflace v důsledku poklesu cen ropy a obavy z kondice čínské ekonomiky.

ECB spustila v březnu nákupy dluhových instrumentů v měsíčním objemu 60 miliard eur, což má přispět k dosažení dvouprocentního inflačního cíle. Investoři očekávali koncem roku navýšení tohoto programu, ale ECB pouze prodloužila očekávaný konec ze září 2016 na počátek roku 2017. Míra

VÝROČNÍ ZPRÁVA

inflace v Evropě zůstává velmi nízká a v některých zemích dokonce záporná (např. Španělsko) a zvýšení sazeb letos nelze očekávat.

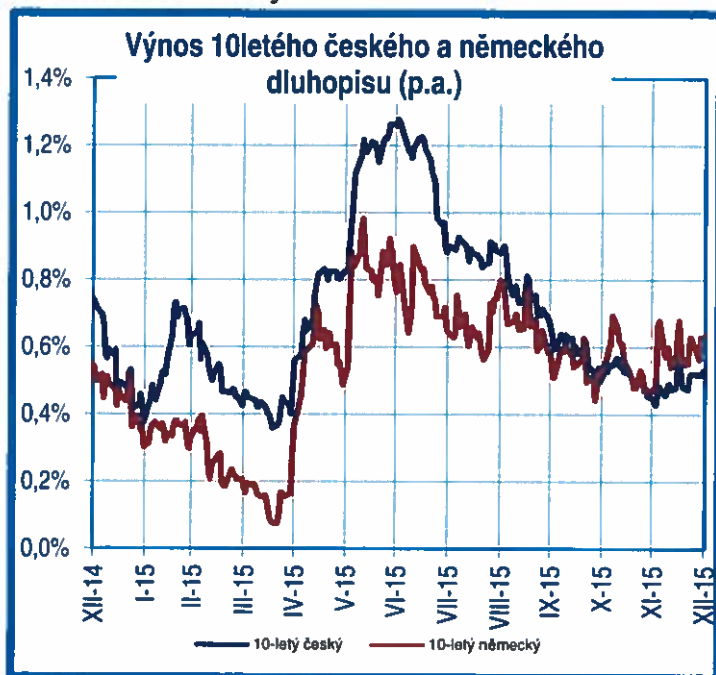
Ekonomická situace v České republice

Loňský rok zastihl českou ekonomiku ve velmi dobré kondici ve srovnání jak s předchozími lety, tak se stavem dalších evropských ekonomik. Tempo růstu HDP ve 2Q vylepšilo maximum od dob finanční krize (+4,6 % r/r), avšak později zpomalilo a celoroční výsledek činil 4,2 %. Inflace zůstala také vlivem levné ropy velmi nízká a hluboko pod inflačním cílem ČNB (0,3 %). Míra nezaměstnanosti spadla poprvé od předkrizového roku 2008 pod 5 % (4,5 % v 4Q).

V domácí měnové politice nedošlo loni k žádným změnám. ČNB drží již od konce roku 2012 dvoutýdenní repo sazbu na technické nule (přesně 0,05 %) a nezměněn zůstal i kurzový závazek, tedy zabránění posílení koruny k euru pod hranici 27 korun za euro. Banka oznámila, že očekává ponechání kurzového závazku až do konce letošního roku, tedy v souladu s politikou ECB. Určité riziko pro tento závazek představuje výměna dvou členů bankovní rady v červenci 2016. Kurz koruny (loni celkem +3 % proti euru) se ve druhém pololetí posunul ke zmíněné hranici a jeho volatilita výrazně klesla.

Dluhopisové trhy

V první polovině roku ceny vládních dluhopisů vesměs klesaly s tím, jak se dařilo akciovým indexům a další řecká krize zvedala rizikové přírážky za držení jiných než německých dluhopisů v rámci eurozóny (právě u německého desetiletého dluhopisu byl přitom vývoj velmi volatilní a během druhého čtvrtletí se pohyboval v širokém rozpětí 0,07-0,98 %). Prudká změna nastala ve třetím kvartálu, kdy obavy z tvrdého přistání v Číně po dalším kole výprodejů na tamní burze zvýšily averzi k riziku a třetí bailout Řecka zmírnil obavy o osud periferních evropských ekonomik. Dopad na trh měly také zvýšení sazby Fedu a politické riziko ve Španělsku a Británii. Výnos desetiletých amerických vládních dluhopisů se zvýšil o 10 bazických bodů a jen o bod méně přidal výnos u dluhopisů německé vlády. Vyšší růst (16-20 bazických bodů) zaznamenaly výnosy britských, francouzských a španělských dluhopisů. Nejlépe si vedly dluhopisy italské, jejichž výnos poklesl meziročně o 29 bazických bodů.

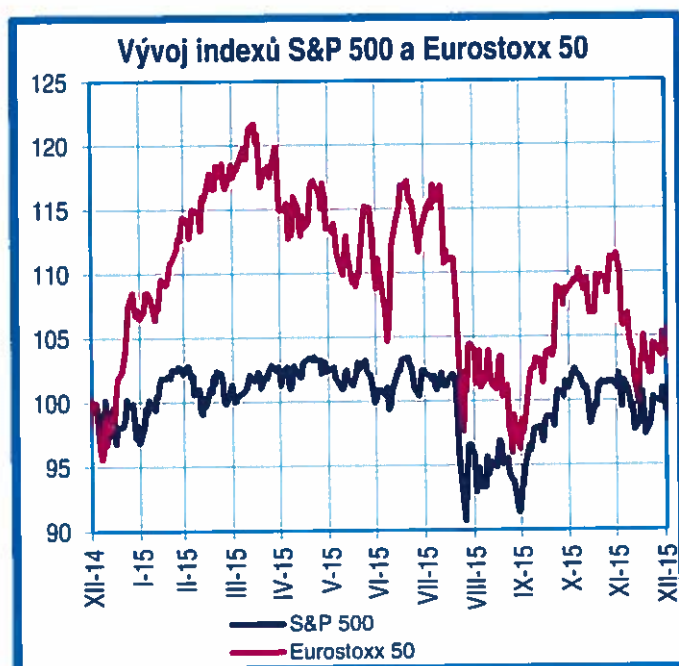


VÝROČNÍ ZPRÁVA

Vývoj výnosů na českých vládních dluhopisech ovlivňuje očekávání skokového posílení koruny po ukončení kurzového závazku ČNB. Proto jsou investoři ochotni akceptovat záporný korunový výnos, s nímž se obchodují dluhopisy s kratší než 5-6letou durací. Meziročně poklesl požadovaný výnos na dvouletém dluhopisu na dohled -0,4 %, tj. o výrazných 49 bazických bodů. U desetiletého dluhopisu došlo k poklesu požadovaného výnosu o 24 bazických bodů až na 0,53 %, tedy o cca 10 bazických bodů níže než činil výnos německého bundu.

Akciové trhy

Hospodaření amerických firem loni napříč sektory ovlivňovaly dvě protichůdné síly. První byl pokračující pokles cen energií a dalších komodit, které znamenaly zlevnění vstupů a dodatečnou poptávku od spotřebitelů. Druhou byl posilující dolar (+12 % proti euru), který znevýhodňoval americké zboží proti zahraničnímu na domácím i světovém trhu. Průměrné zisky firem indexu S&P 500 meziročně poklesly o necelé procento. Samotný index uzavřel loňský rok takřka beze změny (-0,7 %), ačkoli volatilita během roku nebyla zanedbatelná. Po vystoupení na historické maximum (21. května uzavřel na 2130,8 bodů) se během srpnových výprodejů propadl o celkem 260 bodů, ale většinu ztrát vymazal během října. Technologický index Nasdaq zakončil rok silnější o 5,7 % těsně nad hranicí 5000 bodů, když své historické maximum vylepšil v červenci. Celkový výnos pro českého investora vylepšilo posílení dolaru o 8 % proti koruně a také dividendový výnos (průměrně 2,1 % pro S&P 500). Americké akcie v průměru překonaly výkonnost světového trhu (MSCI All Countries World Index zakončil s -4,3 % při dividendovém výnosu 2,6 %).



V sektorovém srovnání se nejlépe dařilo výrobcům spotřebního zboží a zdravotnictví, zatímco na chvostu zůstaly komoditní tituly včetně ropného sektoru, přičemž ztráty na úrovni celkového výnosu převažovaly také u průmyslových titulů.

Evropským akciím se v průměru dařilo lépe, když jim obě výše zmíněné síly pomáhaly. Brzdou však bylo zejména další dějství řecké tragédie, která ovlivňovala trhy zejména v období od dubna do července. Srpnové výprodeje a aféra Volkswagenu poznamenala indexy ve třetím kvartále. Oznámené firemní zisky v rámci indexu Eurostoxx 50 se během roku vylepšily o silných 19 %, ačkoli odhady

VÝROČNÍ ZPRÁVA

byly ještě odvážnější. Hodnota indexu však za rok přidala pouze 3,8 %, když v posledním měsíci klesla o 6,8 %. Zohledníme-li dividendový výnos 3,6 % a pohyb měnového kurzu, je celkový výnos pro investora slabší než v případě amerických indexů či indexu MSCI ACWI. Německý DAX si vedl o něco lépe s celkovým výnosem 9,6 %, přičemž byl překonán francouzským CAC (11,8 %) a italským FTSEMIB (16,7 %). Naopak španělský IBEX navzdory razantně se lepší ekonomické situaci kvůli politickým rizikům celkově prodělal necelá 3 % a v červených číslech skončil také britský FTSE (-0,4 %). Také v Evropě se dařilo zejména zdravotnictví a výrobcům spotřebního zboží, ale dobrý rok měly i telekomunikace. Na chvostu podobně jako v USA skončily komoditní tituly spolu s utilitami.

Pohled do našeho regionu přinesl dva zcela odlišné příběhy. Budapešťský BUX přidal 44 % (zahrnuje již dividendy) díky kombinaci politického uvolňování, rostoucí ekonomiky a ochoty domácností utrácet, nedávno zbavených rostoucích závazků z cizoměnových hypoték. Zbytek regionu naopak v lepším případě stagnoval, v případě horším výrazně ztrácel. Stagnoval pražský index PX, který uzavřel loňský rok s jednocentním ziskem, když zejména silné zisky zejména O2 ČR a Erste Bank kompenzovaly ztráty VIG a ČEZ. Ruský Micex sice s dividendami vynesl 30 %, ale propad hodnoty rublu (20 % proti dolaru a 12 % proti koruně) velkou část tohoto zisku vymazal. Slabý rubl nahrává mnoha exportérům, které ale na druhé straně trápí nízké ceny komodit, hlavního ruského vývozního artiklu. Dolarový moskevský index RTS včetně dividend vynesl necelé procento. Polské akcie trpěly kvůli politickému riziku, když mezi investory populární vládní strana ve volbách neuspěla a předala žezlo konzervativní PiS, jejíž agenda zahrnuje řadu pro trh nepříznivých bodů. WIG20 za rok odepsal 20 %. Turecký index si vedl jen o něco lépe (-16 %) a politické riziko bylo také hlavním tématem tamních investorů. Země zažila dvojí parlamentní volby a rok zakončila eskalací napětí a následným obchodním embargem ze strany Ruska. Výnos pro mezinárodní investory navíc kazí dvacetiprocentní oslabení liry vůči dolaru.

Velkým mezinárodním tématem zůstává zpomalení čínského hospodářského růstu, které s sebou nese mnoho rizik. Čínské akciové indexy až do června strmě rostly (+60 % proti konci 2014), ale následně ve dvou vlnách (červen a srpen) veškeré zisky odevzdaly, zatímco čínská vláda zpřísnila regulaci trhu (zákaz obchodování nakrátko, odklad IPO) a také devalvovala vlastní měnu. Konečný zisk 9 % je pak dílem posledního kvartálu. Hongkongský Hang Seng, který není ovlivněn regulací z Pekingem, ztratil 7 %. Japonský Nikkei díky pokračující uvolněné měnové politice přidal 9 %, ačkoli ve druhé polovině roku spíše ztrácel. Jeden z nejhorších výsledků pro mezinárodního investora zaznamenal brazilský index se ztrátou 42 % v dolarovém vyjádření, z čehož většina připadá na vrub oslabení tamní měny.

Vývoj činnosti fondu

ČSOB Akciový, ČSOB Asset Management, a.s., investiční společnost, otevřený podílový fond

Investice byly ve Fondu prováděny plně v souladu s investiční strategií a neodchylovaly se od statutu Fondu. Z teritoriálního hlediska byly investice alokovány především v Severní Americe, v západní Evropě a v Japonsku.

Ve srovnání s koncem roku 2014 došlo ve struktuře aktiv ke zvýšení podílu akcií na 99,28 % z 98,12 %. Podíl zůstatků na běžných účtech a termínovaných vkladech se snížil na 0,14 % z 1,69 % a podíl ostatních aktiv se zvýšil na 0,57 % z 0,19 %.

Podíl akcií denominovaných v USD se snížil na 59,77 % z 62,97 %, podíl akcií denominovaných v EUR se snížil na 16,70 % z 19,28 %, podíl akcií denominovaných v GBP se snížil na 8,80 % z 11,26 %, podíl akcií denominovaných v JPY se zvýšil na 7,62 % z 4,61 %, podíl akcií denominovaných v CHF se zvýšil na 5,57 % z 0,00 % a podíl akcií denominovaných v DKK se zvýšil na 0,82 % z 0,00 %.

Cizoměnové pozice Fondu byly částečně zajištěny proti měnovému riziku vyplývajícímu z pohybu CZK oproti příslušným měnám.

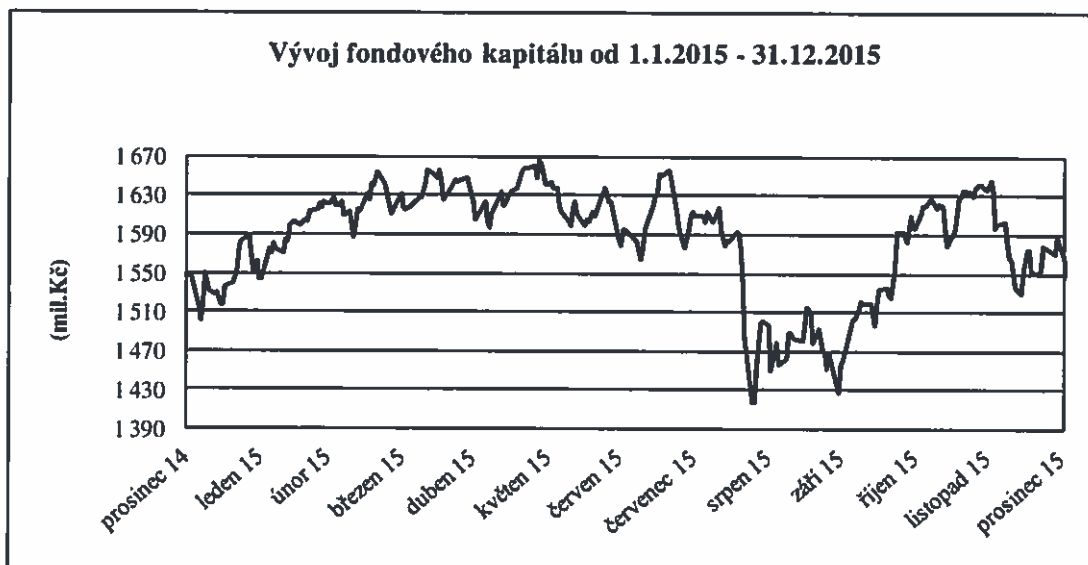
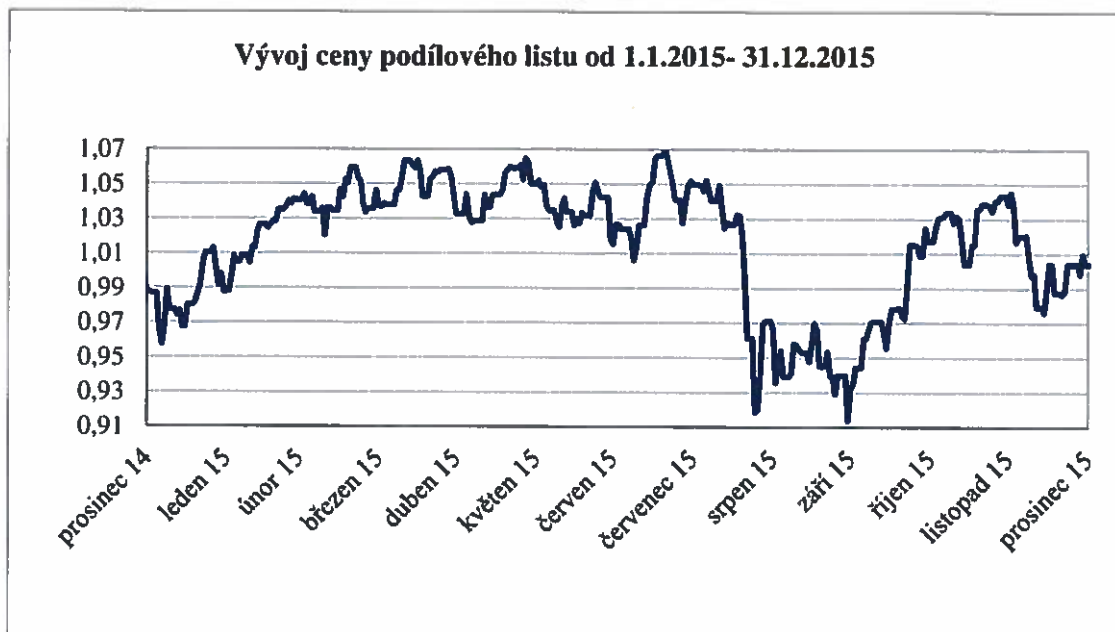
Fond je fondem růstovým a nevyplácí podílníkům výnosy. Všechny výnosy jsou v rámci denního oceňování započítávány do hodnoty podílového listu a zhodnocení z podílového listu je podílníky realizováno jako rozdíl mezi nákupní a prodejní cenou.

Hodnota podílového listu v roce 2015 vzrostla na 0,9978 Kč z 0,9880 Kč. Kurz podílového listu se zvýšil o 0,99 %.

Během roku 2015 došlo ke zvýšení hodnoty vlastního kapitálu Fondu na 1 570,5 mil. Kč z 1 545,1 mil. Kč. Hlavním důvodem byl růst světových akciových trhů.

VÝROČNÍ ZPRÁVA

Vývoj hodnoty podílového listu a celkového fondového kapitálu v rozhodném období



Vývoj základních ekonomických ukazatelů fondu

k 31.12.	Fondový kapitál na PL (Kč)	Fondový kapitál (Kč)	Zisk nebo ztráta po zdanění (Kč)
2011	0,6799	1 115 714 234	-80 691 548
2012	0,7482	1 174 661 762	110 532 772
2013	0,9354	1 465 882 174	293 427 773
2014	0,9880	1 545 066 759	85 648 376
2015	0,9978	1 570 493 953	17 656 161

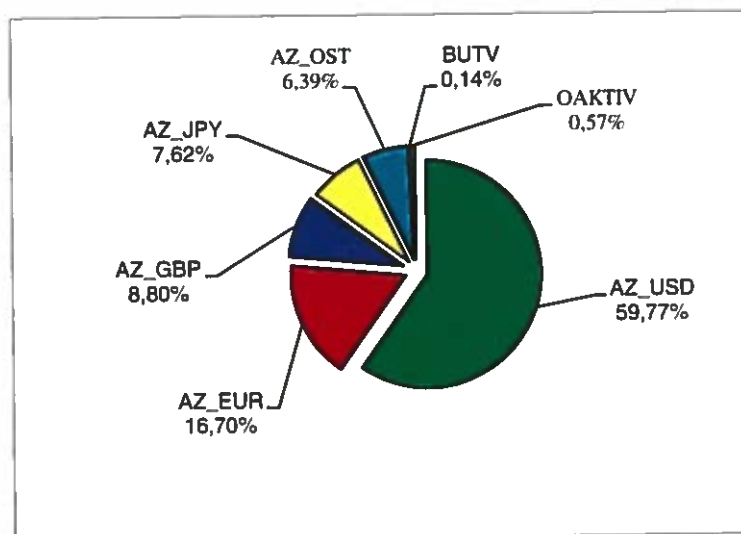
VÝROČNÍ ZPRÁVA

Počet vydaných a odkoupených podílových listů

		Vydané PL		Odkoupené PL		objem emise
		ks	Kč	ks	Kč	
leden	2015	18 163 818	17 995 974	19 590 943	19 372 281	1 562 415 478
únor	2015	17 877 106	18 247 784	21 232 120	21 690 659	1 559 060 464
březen	2015	22 318 414	23 188 857	22 583 759	23 521 934	1 558 795 119
duben	2015	17 247 078	18 137 426	22 404 239	23 534 808	1 553 637 958
květen	2015	23 317 854	24 153 930	14 247 621	14 905 147	1 562 708 191
červen	2015	8 022 768	8 322 365	15 969 690	16 553 105	1 554 761 269
červenec	2015	12 204 092	12 731 479	33 630 178	35 343 549	1 533 335 183
srpen	2015	25 838 712	25 854 829	9 161 507	9 019 310	1 550 012 388
září	2015	24 883 366	23 652 019	11 695 372	11 095 249	1 563 200 382
říjen	2015	15 129 769	14 707 520	8 457 837	8 226 292	1 569 872 314
listopad	2015	15 781 717	16 237 277	11 168 921	11 511 871	1 574 485 110
prosinec	2015	13 581 276	13 639 533	14 106 492	14 359 371	1 573 959 894
Celkem		214 365 970	216 868 994	204 248 679	209 133 577	

Skladba majetku k 31.12.2015

	Kod	Hodnota v tis Kč	%podíl na celkových aktivech
akcie zahraniční denominované v USD	AZ_USD	947 482	59,77%
akcie zahraniční denominované v EUR	AZ_EUR	264 789	16,70%
akcie zahraniční denominované v GBP	AZ_GBP	139 564	8,80%
akcie zahraniční denominované v JPY	AZ_JPY	120 840	7,62%
akcie zahraniční denominované v ostatních měnách	AZ_OST	101 263	6,39%
běžné účty a termínované vklady	BUTV	2 292	0,14%
ostatní aktiva	OAKTIV	9 096	0,57%



VÝROČNÍ ZPRÁVA

CP s reálnou hodnotou vyšší jak 1 % na majetku fondu

Název cenného papíru	ISIN cenného papíru	Země emitenta	Celková cena pořízení (tis.Kč)	Celková reálná hodnota (tis.Kč)	Počet CP
HOME DEPOT INC	US4370761029	US	8 690	16 415	5 000
PROCTER & GAMBLE CO	US7427181091	US	14 639	18 727	9 500
MICROSOFT CORP	US5949181045	US	15 837	28 922	21 000
JOHNSON AND JOHNSON	US4781601046	US	22 340	28 049	11 000
TOTAL SA	FR0000120271	FR	24 715	23 419	21 000
ING GROEP N.V.	NL0000303600	NL	20 484	23 552	70 000
JP MORGAN CHASE & CO	US46625H1005	US	17 383	22 128	13 500
ALLIANZ AG-REG	DE0008404005	DE	10 614	17 680	4 000
HONEYWELL INTERNATIONAL INC	US4385161066	US	18 701	24 425	9 500
DAIMLER AG	DE0007100000	DE	15 217	16 773	8 000
EXXON MOBIL CORPORATION	US30231G1022	US	19 841	25 155	13 000
AT&T INC	US00206R1023	US	27 994	29 897	35 000
NIKKO EXCHANGE TRADED INDEX	JP3027660004	JP	26 398	46 380	11 500
APPLE INC	US0378331005	US	40 134	64 018	24 500
GILEAD SCIENCES INC	US3755581036	US	5 333	16 328	6 500
COMCAST CORP-CL A	US20030N1019	US	8 653	16 109	11 500
BAYER AG ORD REG	DE000BAY0017	DE	19 964	29 730	9 500
BERKSHIRE HATHAWAY	US0846707026	US	11 066	22 944	7 000
MASTERCARD INC - CLASS A	US57636Q1040	US	19 538	25 377	10 500
MCKESSON CORP	US58155Q1031	US	15 530	17 136	3 500
ESTEE LAUDER COMPANIES - CL A	US5184391044	US	17 163	17 488	8 000
LAND SECURITIES GROUP PLC	GB0031809436	GB	17 277	16 036	37 000
WELLS FARGO & CO	US9497461015	US	28 242	39 134	29 000
HSBC Holdings PLC	GB0005405286	GB	19 270	17 572	89 000
NOMURA ETF - NIKKEI 225	JP3027650005	JP	63 170	70 435	17 500
FACEBOOK INC	US30303M1027	US	19 297	24 682	9 500
WALT DISNEY	US2546871060	US	20 604	24 781	9 500
Novartis AG	CH0012005267	CH	24 344	21 639	10 000
Nestle SA	CH0038863350	CH	38 401	39 029	21 000
Roche Holding AG	CH0012032048	CH	27 895	27 563	4 000
ALPHABET INC CL-A	US02079K3059	US	18 958	32 833	1 700

Údaje a skutečnosti podle § 21 zákona č. 563/1991 sb., o účetnictví

Finanční a nefinanční informace o skutečnostech, které nastaly až po rozvahovém dni a jsou významné pro naplnění účelu zprávy

Po rozvahovém dni nenastaly finanční a nefinanční informace, které by byly významné pro naplnění účelu výroční zprávy.

Informace o předpokládaném vývoji činnosti fondu

Fond v roce 2016 nepředpokládá změny své investiční politiky. Hlavním úkolem Fondu v roce 2016 je investovat shromážděný kapitál v souladu s investiční strategií, limity a výnosovými očekáváními

VÝROČNÍ ZPRÁVA

podílníků a vytvořit tak předpoklady pro dlouhodobě stabilní výnosy Fondu a růst objemu jeho majetku.

Informace o rizicích vyplývajících z použití investičních instrumentů a o cílech a metodách jejich řízení

Cílem řízení rizik Fondu je minimalizace rizik souvisejících s činností Fondu při dodržení investiční strategie Fondu.

Za účelem hodnocení rizik spojených s technikami a nástroji k efektivnímu obhospodařování Fondu byly zvoleny metody identifikující jednotlivá podstatná rizika, kterými jsou:

- a) Tržní riziko (úrokové, měnové, akciové a komoditní) – investiční společnost řídí toto riziko monitorováním a dodržováním výše zmíněných kvantitativních limitů a využitím derivátů.
- b) Úvěrové riziko - toto riziko investiční společnost minimalizuje zejména výběrem protistran dosahujících určitou úroveň ratingu, nastavením objemových limitů na pohledávky vůči jednotlivým protistranám, diverzifikací a vhodnými smluvními ujednáními.
- c) Riziko vypořádání - tato rizika jsou minimalizována zejména výběrem kredibilních protistran, vypořádáváním transakcí s investičními nástroji v rámci spolehlivých vypořádacích systémů a v případě transakcí s nemovitostními aktivy ošetřením kvalitními právními instituty.
- d) Riziko likvidity – investiční společnost řídí toto riziko udržováním minimálního objemu likvidních prostředků ve Fondu a dalšími opatřeními v souladu s obecně závaznými právními předpisy.
- e) Riziko související s investičním zaměřením Fondu na určité průmyslové odvětví, státy či regiony, jiné části trhu nebo určité druhy aktiv - toto systematické riziko je řešeno diverzifikací, tj. rozložením investic.
- f) Riziko ztráty majetku svěřeného do úschovy nebo jiného opatrování - majetek Fondu je svěřen do úschovy nebo, pokud to povaha věcí vylučuje, jiného opatrování depozitáři Fondu, kterým je renomovaná banka.
- g) Riziko operační, které spočívá ve ztrátě vlivem nedostatků či selhání vnitřních procesů nebo lidského faktoru anebo vlivem vnějších událostí - toto riziko je omezováno udržováním odpovídajícího řídicího a kontrolního systému investiční společnosti.

ČSOB Akciový, ČSOB Asset Management, a.s., investiční společnost,
otevřený podílový fond

VÝROČNÍ ZPRÁVA

Informace o aktivitách v oblasti výzkumu a vývoje

Fond nevyvinul během rozhodného období žádné aktivity v oblasti výzkumu a vývoje.

Informace o aktivitách v oblasti ochrany životního prostředí a pracovněprávních vztazích

Fond nevyvinul během rozhodného období žádné aktivity v oblasti ochrany životního prostředí a pracovně právních vztahů.

Informace o tom, zda účetní jednotka má organizační složku podniku v zahraničí

Fond nemá organizační složku podniku v zahraničí.

V Praze dne 28. dubna 2015


.....

Ing. Nicole Kračovičová
členka představenstva
ČSOB Asset Management, a.s.,
společnost


.....

Ing. Aleš Zíb
člen představenstva
ČSOB Asset Management, a.s., investiční
investiční společnost

ZPRÁVA NEZÁVISLÉHO AUDITORA

Podílníkům fondu ČSOB Akciový, ČSOB Asset Management, a.s., investiční společnost, otevřený podílový fond:

Provedli jsme audit přiložené účetní závěrky fondu ČSOB Akciový, ČSOB Asset Management, a.s., investiční společnost, otevřený podílový fond, která se skládá z rozvahy k 31. prosinci 2015, výkazu zisku a ztráty za rok končící 31. prosince 2015 a přílohy této účetní závěrky, která obsahuje popis použitých podstatných účetních metod a další vysvětlující informace. Údaje o fondu ČSOB Akciový, ČSOB Asset Management, a.s., investiční společnost, otevřený podílový fond, jsou uvedeny v bodě 1 přílohy této účetní závěrky.

Odpovědnost statutárního orgánu účetní jednotky za účetní závěrku

Statutární orgán společnosti ČSOB Asset Management, a.s., investiční společnost, je odpovědný za sestavení účetní závěrky, která podává věrný a poctivý obraz v souladu s českými účetními předpisy, a za takový vnitřní kontrolní systém, který považuje za nezbytný pro sestavení účetní závěrky tak, aby neobsahovala významné nesprávnosti způsobené podvodem nebo chybou.

Odpovědnost auditora

Naší odpovědností je vyjádřit na základě našeho auditu výrok k této účetní závěrce. Audit jsme provedli v souladu se zákonem o auditorech, mezinárodními auditorskými standardy a souvisejícími aplikačními doložkami Komory auditorů České republiky. V souladu s těmito předpisy jsme povinni dodržovat etické požadavky a naplánovat a provést audit tak, abychom získali přiměřenou jistotu, že účetní závěrka neobsahuje významné nesprávnosti.

Audit zahrnuje provedení auditorských postupů k získání důkazních informací o částkách a údajích zveřejněných v účetní závěrce. Výběr postupů závisí na úsudku auditora, zahrnujícím i vyhodnocení rizik významné nesprávnosti údajů uvedených v účetní závěrce způsobené podvodem nebo chybou. Při vyhodnocování těchto rizik auditor posoudí vnitřní kontrolní systém relevantní pro sestavení účetní závěrky podávající věrný a poctivý obraz. Cílem tohoto posouzení je navrhnout vhodné auditorské postupy, nikoli vyjádřit se k účinnosti vnitřního kontrolního systému účetní jednotky. Audit též zahrnuje posouzení vhodnosti použitých účetních metod, přiměřenosti účetních odhadů provedených vedením i posouzení celkové prezentace účetní závěrky.

Jsme přesvědčeni, že důkazní informace, které jsme získali, poskytují dostatečný a vhodný základ pro vyjádření našeho výroku.

Výrok auditora

Podle našeho názoru účetní závěrka podává věrný a poctivý obraz aktiv a pasiv fondu ČSOB Akciový, ČSOB Asset Management, a.s., investiční společnost, otevřený podílový fond, k 31. prosinci 2015 a nákladů a výnosů a výsledku jeho hospodaření za rok končící 31. prosince 2015 v souladu s českými účetními předpisy.



EY

Building a better
working world

Ostatní informace

Za ostatní informace se považují informace uvedené ve výroční zprávě mimo účetní závěrku a naši zprávu auditora. Za ostatní informace odpovídá statutární orgán společnosti ČSOB Asset Management, a.s., investiční společnost.

Náš výrok k účetní závěrce se k ostatním informacím nevztahuje, ani k nim nevydáváme žádný zvláštní výrok. Přesto je však součástí našich povinností souvisejících s ověřením účetní závěrky seznámení se s ostatními informacemi a zvážení, zda ostatní informace uvedené ve výroční zprávě nejsou ve významném nesouladu s účetní závěrkou či našimi znalostmi o účetní jednotce získanými během ověřování účetní závěrky, zda je výroční zpráva sestavena v souladu s právními předpisy nebo zda se jinak tyto informace nejeví jako významně nesprávné. Pokud na základě provedených prací zjistíme, že tomu tak není, jsme povinni zjištěné skutečnosti uvést v naší zprávě. V rámci uvedených postupů jsme v obdržených ostatních informacích nic takového nezjistili.

Ernst & Young Audit, s.r.o.
evidenční č. 401

Jan Zedník, statutární auditor
evidenční č. 2201

Tomáš Němec
Partner

28. dubna 2016
Praha, Česká republika

ÚČETNÍ ZÁVĚRKA

K 31. PROSINCI 2015

ROZVAHA K 31. PROSINCI 2015

Aktiva	Bod	31. prosince 2015	31. prosince 2014
Pohledávky za bankami	3	2 292	26 881
v tom: a) splatné na požádání		2 292	26 881
Akcie a podílové listy	4	1 573 937	1 561 372
Ostatní aktiva	5	9 096	3 037
Aktiva celkem		1 585 325	1 591 290

Pasiva	Bod	31. prosince 2015	31. prosince 2014
Ostatní pasiva	6	14 831	46 223
Emisní ážio		-87 989	-85 607
Kapitálové fondy		1 231 910	1 221 757
Nerozdělený zisk nebo neuhrazená ztráta z předchozích období		408 917	323 269
Zisk nebo ztráta za účetní období	7	17 656	85 648
Pasiva celkem		1 585 325	1 591 290

PŘÍLOHA ÚČETNÍ ZÁVĚRKY

K 31. PROSINCI 2015

PODROZVAHOVÉ POLOŽKY
 K 31. PROSINCI 2015

Podrozvahová aktiva	Bod	31. prosince 2015	31. prosince 2014
Pohledávky z pevných termínových operací	14	1 626 613	1 536 227
Hodnoty předané k obhospodařování		1 570 494	1 545 067
Podrozvahová aktiva celkem		3 197 107	3 081 294

Podrozvahová pasiva	Bod	31. prosince 2015	31. prosince 2014
Závazky z pevných termínových operací	14	1 631 234	1 573 549
Podrozvahová pasiva celkem		1 631 234	1 573 549

VÝKAZ ZISKU A ZTRÁTY
 ZA ROK KONČÍCÍ 31. PROSINCE 2015

	Bod	31. prosince 2015	31. prosince 2014
Výnosy z úroků a podobné výnosy	8	2	2
Náklady na úroky a podobné náklady		-2	0
Výnosy z akcií a podílů	9	37 951	35 503
Náklady na poplatky a provize	10	-2 927	-2 291
Zisk nebo ztráta z finančních operací	11	22 713	92 068
Ostatní provozní výnosy		1 168	550
Ostatní provozní náklady		0	0
Správní náklady	12	-33 731	-32 148
Zisk nebo ztráta z běžné činnosti před zdaněním		25 174	93 684
Daň z příjmů	13	-7 518	-8 036
Zisk nebo ztráta za účetní období po zdanění		17 656	85 648

PŘÍLOHA ÚČETNÍ ZÁVĚRKY

K 31. PROSINCI 2015

PŘÍLOHA ÚČETNÍ ZÁVĚRKY

K 31. PROSINCI 2015

1. VŠEOBECNÉ INFORMACE

ČSOB Akciový, ČSOB Asset Management, a.s., investiční společnost, otevřený podílový fond (dále jen „Fond“) byl založen 14. října 1999 pod původním názvem První investiční společnost, a.s., IPB otevřený podílový fond fondů za účelem kolektivního investování.

V dubnu roku 2003 udělila Komise pro cenné papíry povolení ke sloučení podílových fondů obhospodařovaných investiční společností, a to fondů:

- ČSOB světový akciový, ČSOB Investiční společnost, a.s., člen skupiny ČSOB, otevřený podílový fond,
- ČSOB evropský akciový, ČSOB Investiční společnost, a.s., člen skupiny ČSOB, otevřený podílový fond,
- ČSOB smíšený, ČSOB Investiční společnost, a.s., člen skupiny ČSOB, otevřený podílový fond,
- 1.IN – Akciový fond, otevřený podílový fond První investiční společnosti, a.s.,

s Fondem jako přejímajícím subjektem. Následně v únoru 2014 došlo ke změně názvu fondu na ČSOB akciový mix, ČSOB Investiční společnost, a.s., člen skupiny ČSOB, otevřený podílový fond.

Rozhodnutím České národní banky ze dne 23. listopadu 2014 byla schválena změna statutu Fondu platná k rozvahovému dni. V listopadu 2015 proběhla poslední změna názvu fondu platná k rozvahovému dni. Fond je klasifikován jako standardní fond.

Podílové listy Fondu jsou vydávány jako zaknihované na jméno. Jmenovitá hodnota podílového listu činí 1 Kč.

Cílem investiční strategie Fondu je vhodným výběrem investic a jejich strukturou dosahovat trvalého růstu hodnoty podílového listu Fondu při řízeném omezení rizik – Fond je růstovým fondem. Peněžní prostředky shromážděné vydáváním podílových listů investiční společnost používá ke koupi cenných papírů, včetně zahraničních cenných papírů, nebo je ukládá na vklady u bank vedené pro Fond. Cenné papíry mohou být denominovány v CZK nebo v jiné měně.

Fond obhospodařuje ČSOB Asset Management, a.s., investiční společnost (dále jen „Společnost“) která zajišťuje i vypořádání obchodů s cennými papíry. Konečnou mateřskou společností Společnosti je k 31. prosinci 2015 KBC Group N.V.

Depozitářem Fondu je Československá obchodní banka, a.s. (dále „Depozitář“ nebo „ČSOB“).

Majetkové hodnoty Fondu jsou uschovány nebo jinak opatrovány u Depozitáře.

Mezi významné obchodníky s cennými papíry Fondu v roce 2015 patřily Československá obchodní banka, a.s., Patria Finance, a.s., Wood & Company Investiční společnost, a.s., ING bank N.V., Česká spořitelna, a.s. a Komerční banka, a.s.

2. ÚČETNÍ POSTUPY

ZÁKLADNÍ ZÁSADY VEDENÍ ÚČETNICTVÍ

Účetní závěrka, obsahující rozvahu, výkaz zisku a ztráty, přehled o změnách fondového kapitálu a související přílohu, je sestavena v souladu se zákonem o účetnictví, s vyhláškou Ministerstva financí ČR (dále jen „MF ČR“) č. 501/2002 Sb. a českými účetními standardy pro finanční instituce. Účetní závěrka je sestavena na principu historických pořizovacích cen, který je modifikován oceněním všech cenných papírů a derivátů na jejich reálnou hodnotu.

Částky v účetní závěrce jsou zaokrouhleny na tisíce českých korun (tis. Kč), není-li uvedeno jinak.

CIZÍ MĚNY

Veškeré transakce v cizích měnách jsou přepočítávány na české koruny aktuálním devizovým kurzem zveřejněným Českou národní bankou (dále jen „ČNB“).

Finanční aktiva a závazky uváděné v cizích měnách jsou denně přepočítávány na české koruny aktuálním devizovým kurzem zveřejněným ČNB. Veškeré kurzové zisky a ztráty položek peněžité a nepeněžité povahy jsou vykázány v zisku nebo ztrátě z finančních operací.

CENNÉ PAPIŘY OCEŇOVANÉ REÁLNOU HODNOTOU PROTI ÚČTŮM NÁKLADŮ NEBO VÝNOSŮ

Fond investuje pouze do cenných papírů, které jsou klasifikovány jako Cenné papíry oceňované reálnou hodnotou proti účtům nákladů nebo výnosů. Cenné papíry oceňované reálnou hodnotou proti účtům nákladů nebo výnosů se skládají ze dvou dílčích kategorií. První dílčí kategorií jsou cenné papíry k obchodování, což jsou cenné papíry, které byly pořízeny s cílem realizovat buď zisk z krátkodobých cenových fluktuací, nebo z obchodních marží. Druhou dílčí kategorií jsou cenné papíry oceňované reálnou hodnotou proti účtům nákladů nebo výnosů od okamžiku pořízení. Tato dílčí kategorie zahrnuje cenné papíry, které se Fond rozhodl takto oceňovat již při jejich pořízení. Cenné papíry oceňované reálnou hodnotou proti účtům nákladů nebo výnosů jsou nejprve oceňovány pořizovací cenou, zahrnující vedlejší pořizovací náklady vynaložené na jejich pořízení, a následně jsou oceňovány reálnou hodnotou. Veškeré související zisky a ztráty jsou zahrnuty v zisku nebo ztrátě z finančních operací. Reálná hodnota cenného papíru je stanovena jako tržní mid cena (pro dluhopisy) nebo bid cena (akcie) kótovaná příslušnou burzou cenných papírů nebo jiným aktivním veřejným trhem. V ostatních případech se použije reálná hodnota stanovená pomocí oceňovacího modelu na základě diskontovaného cash flow dohodnutá Společností s Depozitářem.

FINANČNÍ DERIVÁTY

Fond využívá k eliminaci finančních rizik finanční deriváty, zejména k zajištění měnového rizika. Přestože tyto nástroje jsou určeny ke snížení ekonomických rizik, Fond nevyužívá zajišťovací účetnictví, neboť zajišťované položky jsou oceňovány reálnou hodnotou se změnami reálné hodnoty účtovanými do výnosů nebo nákladů. Takový derivát, který není označen za sjednaný za účelem zajištění, je označován jako derivát k obchodování. Oceňovací rozdíly vzniklé z derivátů k obchodování se vykazují na účtech nákladů a výnosů. Deriváty jsou sjednávány s protistranami na mimoburzovním trhu.

Finanční deriváty zahrnující termínované forwardové nebo swapové kontrakty jsou nejprve zachyceny v rozvaze v pořizovací ceně a následně jsou denně oceňovány reálnou hodnotou. Reálné hodnoty jsou odvozeny z tržních cen nebo z modelů diskontovaných peněžních toků. Všechny deriváty jsou vykazovány v položce ostatní aktiva, mají-li pozitivní reálnou hodnotu, nebo v položce ostatní pasiva, je-li jejich reálná hodnota pro Fond negativní. Nominální hodnoty finančních derivátů jsou zachyceny v podrozvaze.

Oceňovací rozdíly finančních derivátů k obchodování jsou součástí zisku nebo ztráty z finančních operací.

NÁKLADY NA POPLATKY A PROVIZE

Jednorázové poplatky s výjimkou těch, které jsou přímo spojeny s nákupem cenných papírů, jsou účtovány přímo do nákladů.

DATUM USKUTEČNĚNÍ ÚČETNÍHO PŘÍPADU

Fond účtuje o prodeji a nákupu cenných papírů, které vyžadují dodání během časového limitu stanoveného předpisem nebo zvyklostmi trhu v okamžiku uzavření smlouvy (tzv. trade date). Pohledávky/závazky z titulu prodeje/nákupu cenných papírů jsou účtovány proti účtům z ostatních aktiv, resp. ostatních pasiv. Ke dni majetkového a finančního vypořádání obchodů se otevřené položky vynulují proti pohybům na bankovních účtech Fondu. V ostatních případech se jedná o derivát nebo

PŘÍLOHA ÚČETNÍ ZÁVĚRKY

K 31. PROSINCI 2015

měnovou spotovou transakcí, o kterých se účtuje od dne uzavření smlouvy do dne vypořádání v hodnotě podkladového instrumentu na podrozvahových a v reálné hodnotě na rozvahových účtech. Fond účtuje o prodeji a nákupu podílových listů v okamžiku vypořádání smlouvy (tzv. settlement date).

VÝNOSY Z DIVIDEND

Dividendové výnosy jsou účtovány k datu účinnosti nároku na jejich výplatu (datum ex-dividend). Dividendové výnosy ze zahraničních cenných papírů jsou zachyceny před odpočtem srážkové daně a dividendové výnosy z tuzemských cenných papírů jsou zachyceny po odpočtu srážkové daně.

POHLEDÁVKY A OPRAVNÉ POLOŽKY

Pohledávky vzniklé při obchodování s cennými papíry a provozní pohledávky se vykazují v nominální hodnotě. Pohledávky vzniklé z přecenění derivátů na kladnou reálnou hodnotu jsou vykázány v reálné hodnotě zjištěné k rozvahovému dni. Fond tvoří k pohledávkám po splatnosti opravné položky podle věkové struktury pohledávek. Nedobytné pohledávky se odepisují po skončení konkurzního řízení dlužníka nebo v případě, že pravděpodobnost jejich zaplacení není reálná.

Tvorba opravné položky se vykazuje jako náklad, její použití je vykázáno společně s náklady nebo ztrátami spojenými s úbytkem majetku ve výkazu zisku a ztráty. Rozpuštění opravné položky pro nepotřebnost se vykazuje ve výnosech.

Opravné položky k majetku vedenému v cizí měně se tvoří v této cizí měně. Kurzové rozdíly se vykazují stejně jako kurzové rozdíly z ocenění majetku, k němuž se vztahují.

ZÁVAZKY

Závazky vzniklé při obchodování s cennými papíry a provozní závazky se vykazují v nominální hodnotě. Závazky vzniklé z přecenění derivátů na zápornou reálnou hodnotu jsou vykázány v reálné hodnotě zjištěné k rozvahovému dni.

REZERVY

Účelové rezervy jsou tvořeny, má-li Fond existující závazek v důsledku událostí, k nimž došlo v minulosti, je pravděpodobné, že bude třeba vynaložit prostředky na jeho vypořádání a lze přiměřeně odhadnout výši tohoto závazku.

Tvorba rezerv se účtuje na vrub nákladů, jejich použití, snížení ve prospěch nákladů a zrušení pro nepotřebnost ve prospěch výnosů. Zůstatky rezerv podléhají každoroční inventarizaci, na jejímž základě jsou rezervy zrušeny nebo převedeny do následujícího roku.

Rezerva je tvořena v měně, ve které účetní jednotka předpokládá plnění.

DAŇ Z PŘIDANÉ HODNOTY

Fond není registrovaným plátcem daně z přidané hodnoty (dále jen „DPH“), proto veškerá DPH na vstupu se stává součástí vynaložených nákladů.

DAŇ Z PŘÍJMŮ A DAŇOVÝ NÁKLAD

Daň z příjmů je kalkulována v souladu s platnou daňovou legislativou České republiky a vychází z hospodářského výsledku dosaženého podle českých účetních standardů a prováděcí vyhlášky pro finanční instituce. Daňový základ pro splatnou daň z vychází z hospodářského výsledku Fondu za běžné období. Následně je upraven o daňově neuznatelné náklady a výnosy,

kteří nepodléhají dani z příjmu resp. o výnosy zahrnované do samostatného základu daně. Aktuální daňová sazba pro podílové fondy činí 5 %. Daň ze samostatného základu daně činí 15%.

Daňový náklad zahrnuje běžnou a odloženou daň. Srážková daň ve výši, kterou nelze odečíst od splatné daně, tvoří součást daňového nákladu.

ODLOŽENÁ DAŇ

Odložená daň se vykazuje u všech přechodných rozdílů mezi zůstatkovou hodnotou aktiva nebo závazku v rozvaze a jejich daňovou hodnotou s použitím úplné závazkové metody. Odložená daňová pohledávka je zachycena ve výši, kterou bude pravděpodobně možno realizovat proti očekávaným zdanitelným ziskům v budoucnosti.

SPŘÍZNĚNÉ STRANY

Spřízněné strany jsou definovány takto:

- členové statutárního orgánu a vedoucí zaměstnanci Společnosti spravující Fond,
- společnosti ovládající Společnost a jejich akcionáři s podílem přesahujícím 10 % jejich základního kapitálu a vedoucí zaměstnanci těchto společností,
- osoby blízké (přímí rodinní příslušníci) členům představenstva, dozorčí rady, vedoucím zaměstnancům a společností ovládajícím Společnost,
- společnosti, v nichž členové orgánů Společnosti, vedoucí zaměstnanci nebo společnosti ovládající Společnost drží větší než 10% majetkovou účast,
- akcionáři s větší než 10% majetkovou účastí ve Společnosti a jimi ovládané společnosti.

Významné transakce, zůstatky a metody stanovení cen transakcí se spřízněnými stranami jsou uvedeny v bodu 15.

PROSTŘEDKY INVESTOVANÉ DO FONDU

Finanční prostředky získané prodejem podílových listů jsou vykazovány ve fondovém kapitálu Fondu, přestože má majitel podílových listů opci na zpětný odkup podílových listů. Fond je povinen odkoupit vydané podílové listy za cenu rovnající se výši podílu na fondovém kapitálu Fondu. Vklady podílníků jsou vykázány jako zvýšení Kapitálových fondů. Hodnota prostředků předaná Fondem k obhospodařování Společnosti je uvedena v podrozvaze v položce hodnoty předané k obhospodařování. Prodejní cena podílového listu je vypočítávána jako podíl fondového kapitálu a příslušného počtu podílových listů.

EMISNÍ ÁŽIO A KAPITÁLOVÉ FONDY

Emisní ážio představuje rozdíl mezi nominální hodnotou všech podílových listů a jejich aktuální hodnotou ke dni jejich vydání nebo odkupu. Kapitálové fondy jsou tvořeny z níže uvedených komponent

- nominální hodnota podílových listů Fondu
- hodnota rozdílů ze zaokrouhlení emitovaných podílových listů
- ostatní kapitálové fondy

Ostatní kapitálové fondy představují zejména rozdíl mezi nominální hodnotou slučovaných fondů a jejich celkovým fondovým kapitálem slučovaných fondů. Nominální hodnota podílového listu každého slučovaného fondu byla při fúzi přepočtena konverzním poměrem, který vycházel z tržní ceny podílového listu nástupnického a slučovaného fondu k rozhodnému dni fúze.

PŘÍLOHA ÚČETNÍ ZÁVĚRKY

K 31. PROSINCI 2015

V současné době jsou do položky *Ostatní kapitálové fondy* účtovány rozdíly ze zaokrouhlení emitovaných podílových listů, detail viz bod 9. Jedná se o rozdíl mezi částkou investovanou podílníky sníženou o vstupní poplatky a objemem skutečně emitovaných podílových listů Fondu

Prodejní cena podílového listu je vypočítávána jako podíl fondového kapitálu a příslušného počtu podílových listů. Podílové listy jsou prodávány investorům na základě denně stanovované prodejní ceny.

POUŽITÍ ODHADŮ

Sestavení účetní závěrky vyžaduje, aby vedení Společnosti provádělo odhady, které mají vliv na vykazované hodnoty aktiv a pasiv i podmíněných aktiv a pasiv k datu sestavení účetní závěrky a nákladů a výnosů v příslušném účetním období. Tyto odhady jsou založeny na informacích dostupných k datu sestavení účetní závěrky a mohou se od skutečných výsledků lišit.

NÁSLEDNÉ UDÁLOSTI

Dopad událostí, které nastaly mezi rozvahovým dnem a dnem sestavení účetní závěrky, je zachycen v účetních výkazech v případě, že tyto události poskytují doplňující důkazy o podmínkách, které existovaly k rozvahovému dni.

V případě, že mezi rozvahovým dnem a dnem sestavení účetní závěrky došlo k významným událostem zohledňujícím podmínky, které nastaly po rozvahovém dni, jsou důsledky těchto událostí popsány v příloze, ale nejsou zaúčtovány v účetních výkazech.

3. POHLEDÁVKY ZA BANKAMI

	31. prosince 2015	31. prosince 2014
Běžné účty u bank (bod 15)	2 292	26 881
Celkem	2 292	26 881

4. AKCIE, PODÍLOVÉ LISTY A OSTATNÍ PODÍLY

Druh cenného papíru	Cena pořízení 31. prosince 2015	Tržní cena 31. prosince 2015	Cena pořízení 31. prosince 2014	Tržní cena 31. prosince 2014
Akcie				
zahraniční	1 194 392	1 499 478	1 034 799	1 535 815
	1 194 392	1 499 478	1 034 799	1 535 815
Podílové listy				
zahraniční	67 214	74 459	21 686	25 557
	67 214	74 459	21 686	25 557
Celkem	1 261 606	1 573 937	1 056 485	1 561 372

Zahraniční cenné papíry v roce 2015 i 2014 pocházely zejména ze Spojených států, Velké Británie a Francie.

5. OSTATNÍ AKTIVA

	31. prosince 2015	31. prosince 2014
Finanční deriváty (bod 15)	3 724	1 784
Ostatní pohledávky	5 372	1 253
Celkem	9 096	3 037

Ostatní pohledávky jsou tvořeny především pohledávkou za prodanými cennými papíry a pohledávkami za zahraničními dividendami.

6. OSTATNÍ PASIVA

	31. prosince 2015	31. prosince 2014
Závazky ze zúčtování obchodů s cennými papíry	2 655	3 338
Splatná daň z příjmů	809	906
Závazky k podílníkům	115	0
Ostatní závazky	2 907	2 873
Finanční deriváty (bod 15)	8 345	39 106
Celkem	14 831	46 223

Ostatní závazky zahrnují především závazek z titulu časového rozlišení odměny za obhospodařování, depozitářského poplatku, poplatku za správu cenných papírů.

PŘÍLOHA ÚČETNÍ ZÁVĚRKY

K 31. PROSINCI 2015

7. FONDOVÝ KAPITÁL A ROZDĚLENÍ ZISKU

PŘEHLED O ZMĚNÁCH FONDOVÉHO KAPITÁLU

	Kapitálové fondy	Ostatní kap. fondy	Emisní ážio	Zisk/ztráta	Nerozdělený zisk/ztráta	Celkem
ZŮSTATEK K 31. PROSINCI 2013	1 567 036	-342 119	-82 304	293 428	29 841	1 465 882
Čistý zisk/ztráta za účetní období	0	0	0	85 648	0	85 648
Nerozdělený zisk a neuhrazená ztráta	0	0	0	-293 428	293 428	0
Prodej podílových listů	247 856	33	-15 028	0	0	232 861
Odkup podílových listů	-251 049	0	11 725	0	0	-239 324
ZŮSTATEK K 31. PROSINCI 2014	1 563 843	-342 086	-85 607	85 648	323 269	1 545 067
Čistý zisk/ztráta za účetní období	0	0	0	17 656	0	17 656
Nerozdělený zisk a neuhrazená ztráta	0	0	0	-85 648	85 648	0
Prodej podílových listů	214 366	36	2 503	0	0	216 905
Odkup podílových listů	-204 249	0	-4 885	0	0	-209 134
ZŮSTATEK K 31. PROSINCI 2015	1 573 960	-342 050	-87 989	17 656	408 917	1 570 494

FONDOVÝ KAPITÁL NA PODÍLOVÝ LIST

	31. prosince 2015	31. prosince 2014
CENNÉ PAPIRY:		
Akcie, podílové listy a ostatní podíly (bod 5)	1 573 937	1 561 372
Portfolio celkem	1 573 937	1 561 372
Běžné účty u bank (bod 3)	2 292	26 881
Ostatní aktiva (bod 5)	9 096	3 037
Celková aktiva Fondu	1 585 325	1 591 290
MÍNUS:		
Ostatní pasiva (bod 6)	14 831	46 223
Fondový kapitál	1 570 494	1 545 067
Počet vydaných podílových listů (kusy)	1 573 959 894	1 563 842 603
Fondový kapitál na 1 podílový list (Kč)	0,9978	0,9880

Čistá hodnota aktiv na podílový list dosáhla 0,9978 Kč k 31. prosinci 2015, což představuje nárůst o 0,99 % v porovnání s hodnotou 0,9880 Kč k 31. prosinci 2014.

HODNOTA ČISTÉHO ZISKU ČI ZTRÁTY NA JEDEN PODÍLOVÝ LIST A NÁVRH NA ROZDĚLENÍ

Hodnota čistého zisku (nebo ztráty) na jeden podílový list se vypočítá jako poměr mezi čistým ziskem (ztrátou) za rok a počtem vydaných podílových listů ke konci roku.

	31. prosince 2015	31. prosince 2014
Hodnota čistého zisku (nebo ztráty) na podílový list (v Kč)	0,0112	0,0547

Za rok 2015 vykazuje Fond zisk ve výši 17 656 tis. Kč, který v souladu s investiční strategií bude navržen k převodu do nerozděleného zisku a následně reinvestován. Rozdělení zisku za rok 2014 je uvedeno v přehledu o změnách fondového kapitálu.

PODÍLOVÉ LISTY

Tržní cena podílového listu je definována jako čistá hodnota aktiv Fondu připadající na jeden podílový list.

Podílové listy otevřených podílových fondů jsou nabízeny za cenu rovnající se výši podílu na aktuální účetní hodnotě fondu zvýšenou o prodejní poplatky. Prodejní poplatky jsou výnosem Společnosti.

V důsledku rozdílu mezi nominální hodnotou a tržní hodnotou podílového listu vzniká kladná nebo záporná hodnota emisního ážia. Při prodeji podílových listů dochází k zaokrouhlení emise počtu podílových listů na jednotku dolů. Uvedená skutečnost má za následek vznik rozdílu mezi hodnotou celkové investice do Fondu uvedené v přehledu změn fondového kapitálu a celkovým počtem prodaných podílových listů.

Počet prodaných a odkoupených podílových listů lze analyzovat následujícím způsobem:

	2015	2014
Počet podílových listů vydaných k 1. lednu	1 563 842 603	1 567 035 968
Prodané podílové listy	214 365 970	247 855 759
Odkoupené podílové listy	-204 248 679	-251 049 124
Počet podílových listů vydaných k 31. prosinci	1 573 959 894	1 563 842 603

PODÍLOVÉ LISTY VLASTNĚNÉ SPŘÍZNĚNÝMI STRANAMI

	2015	2014
Členové dozorčí rady	144 126	112 427
Členové představenstva	3 474 901	2 799 948
Celkem k 31. prosinci	3 619 027	2 912 375

PŘÍLOHA ÚČETNÍ ZÁVĚRKY

K 31. PROSINCI 2015

8. VÝNOSY Z ÚROKŮ A PODOBNÉ VÝNOSY

	2015	2014
Úroky z běžných účtů	2	2
Celkem	2	2

9. VÝNOSY Z AKCIÍ A PODÍLŮ

	2015	2014
Zahraniční dividendy	37 951	35 503
Celkem	37 951	35 503

10. NÁKLADY NA POPLATKY A PROVIZE

	2015	2014
Bankovní poplatky	185	215
Transakční poplatky z obchodování	2 117	1 485
Poplatky za správu a úchovu cenných papírů	563	545
Ostatní	62	66
Celkem	2 927	2 291

11. ZISK NEBO ZTRÁTA Z FINANČNÍCH OPERACÍ

	2015	2014
Zisky a ztráty z prodeje cenných papírů	301 425	-158 735
Kurzové rozdíly	-1 733	744
Měnové deriváty	88 479	-158 058
Oceňovací rozdíly z cenných papírů	-366 991	408 117
Celkem	22 713	92 068

Položka Oceňovací rozdíly z cenných papírů je tvořena tržní změnou přecenění i kurzovými rozdíly z přecenění cenných papírů.

12. SPRÁVNÍ NÁKLADY

	2015	2014
Poplatky za obhospodařování	31 634	30 160
Poplatky Depozitářů	1 898	1 809
Poplatky za audit	199	179
Poplatky ostatní	0	0
Celkem	33 731	32 148

Fond hradí Společnosti poplatky za obhospodařování ve výši 2 % průměrné roční hodnoty fondového kapitálu Fondu a Depozitářů 0,12 % hodnoty fondového kapitálu Fondu. Poplatky jsou časově rozlišeny v souladu se Statutem.

UKAZATEL CELKOVÉ NÁKLADOVOSTI (TER)

Fond vykazuje ukazatel celkové nákladovosti (TER) za dané účetní období jako poměr celkových provozních nákladů Fondu k průměrné měsíční hodnotě fondového kapitálu Fondu. Celkovými provozními náklady se rozumí součet nákladů na poplatky a provize, správních nákladů a ostatních provozních nákladů po odečtení poplatků a provizí na operace s investičními instrumenty.

	2015	2014
Ukazatel celkové nákladovosti	2,18 %	2,20 %

13. DAŇ Z PŘÍJMŮ

A. SPLATNÁ

	2015	2014
Zisk/ztráta před zdaněním	25 174	93 684
Rozdíly mezi ziskem a daňovým základem		
Výnosy nepodléhající zdanění	39 398	-38 744
Daňově neuznatelné náklady	204	189
Odečet daňové ztráty z minulých let	0	-55 129
Daňový základ / daňová ztráta	-14 020	0
Daň z příjmů ve výši 5 %	0	0
Samostatný základ daně (zahraniční dividendy)	37 865	35 503
Srážková daň	7 518	8 036
Celkem	7 518	8 036

PŘÍLOHA ÚČETNÍ ZÁVĚRKY

K 31. PROSINCI 2015

B. ODLOŽENÁ

	2015	2014
Nevyužitá daňová ztráta	3 603	2 887
Celkem	3 603	2 887

Potenciální odložená daňová pohledávka nebyla v roce 2015 a 2014 vykázána, neboť existuje nejistota, že Fond vytvoří v budoucnosti dostatečný daňový základ, proti němuž bude možné tuto odloženou daňovou pohledávku využít, z důvodu volatility na finančních trzích, které ovlivňují reálnou hodnotu aktiv společnosti.

14. FINANČNÍ RIZIKA

Rizikový profil Fondu vycházející z poměru rizika a výnosů je vyjádřen především syntetickým ukazatelem (tzv. synthetic risk and reward indicator - SRRI). Fond byl zařazen do rizikové skupiny 5 (z celkových 7 skupin). Tento údaj označuje jak potenciální výnos investice, tak související rizikovost fondu. Čím vyšší toto číslo je, tím vyšší může být výnos, ale tím i méně předvídatelný a dojit i ke ztrátě. Ukazatel byl vypočten na základě údajů z minulosti, které nejsou vždy spolehlivým vodítkem, pokud jde o rizikový profil fondu do budoucna. Ukazatel rizika a výnosu se pravidelně přehodnocuje a může se proto zvyšovat i snižovat.

Údaj se vypočítává pro investora investujícího v CZK. Zařazení fondu do rizikové skupiny 5 odpovídá historické proměnlivosti hodnoty podílových listů způsobené umístěním aktiv zejména do amerických akcií.

A. TRŽNÍ RIZIKO

Fond se vystavuje vlivu tržního rizika v důsledku své činnosti a investiční strategie v souladu se svým Statutem.

Fond získává prostředky od majitelů podílových fondů a investuje je do finančních aktiv. Fond také obchoduje s finančními nástroji obchodovanými na organizovaných trzích s cílem využití krátkodobých výkyvů na akciových trzích.

Fond používá metodu „Value at Risk“ („VaR“) k odhadu integrovaného tržního rizika svých pozic a nejvyšší očekávané ztráty. Představenstvo Společnosti stanovuje limity akceptovatelného rizika, které jsou denně sledovány.

Denní tržní hodnota VaR je odhad potenciální ztráty v procentech s úrovní spolehlivosti 99 %, tj. ztráta nepřekročí vypočítanou hodnotu častěji, než v jednom dni ze sta.

Protože VaR je nedílnou součástí kontroly řízení tržního rizika Fondu, limity VaR jsou stanoveny představenstvem Společnosti pro jednotlivá portfolia; vedení Společnosti denně sleduje skutečnou angažovanost v porovnání s limity.

VaR Fondu k 31. prosinci 2015 činil 12,50 % (8,75 % k 31. prosinci 2014). Průměrný VaR Fondu v roce 2015 byl 10,60 % (8,40 % za rok 2014). Použití tohoto přístupu, ze statistické povahy, nicméně nezabraňuje vzniku ztrát mimo tyto limity v případě významnějších tržních pohybů.

B. FINANČNÍ DERIVÁTY

Fond vlastní následující finanční nástroje zajišťující pohyb měnových kurzů, které lze analyzovat takto:

MĚNOVÉ FORWARDY A SWAPY

31. prosince 2015				31. prosince 2014			
Jmenovitá hodnota		Kladná	Zápomá	Jmenovitá hodnota		Kladná	Zápomá
Pohledávky	Závazku	Reálná hodnota		Pohledávky	Závazku	Reálná hodnota	
1 626 613	1 631 234	3 724	8 345	1 536 227	1 573 549	1 784	39 106

Z pohledu zbytkové splatnosti lze obchody k 31. prosinci 2015 zařadit do kategorie 1-3 měsíce. K 31. prosinci 2014 byly všechny obchody splatné rovněž do 3 měsíců.

Deriváty poskytují efektivní finanční zajištění pozic Fondu z pohledu řízení rizik. Fond nevyužívá zajišťovací účetnictví, neboť zajišťované položky jsou oceňovány reálnou hodnotou se změnami reálné hodnoty účtovanými do výnosů nebo nákladů.

Výše uvedená tabulka obsahuje přehled o jmenovitých a reálných hodnotách finančních derivátů Fondu otevřených ke konci roku.

Jmenovité hodnoty, vykázané souhrnně rovněž v podrozvaze Fondu, slouží pro objemové porovnání s nástroji vykázanými v rozvaze, ale nepředstavují expozici Fondu vůči úvěrovému riziku.

C. MĚNOVÉ RIZIKO

Finanční pozice a peněžní toky Fondu jsou vystaveny riziku pohybů kurzů běžných měn.

Následující tabulka shrnuje expozici Fondu vůči měnovému riziku. Tabulka obsahuje aktiva a pasiva Fondu v zůstatkových hodnotách, uspořádané podle měn. Čistá výše aktiv nebo pasiv představuje expozici Fondu vůči pohybu zahraničních měn vůči české koruně.

31. PROSINCE 2015

Aktiva	CZK	EUR	USD	GBP	Ostatní	Celkem
Pohledávky za bankami	-1	165	1 680	351	97	2 292
Aktie, podílové listy a ostatní podíly	0	265 275	946 995	139 564	222 103	1 573 937
Ostatní aktiva	728	2 921	4 926	521	0	9 096
Aktiva celkem	727	268 361	953 601	140 436	222 200	1 585 325
Ostatní pasiva	-8 702	1 190	-8 010	743	-52	-14 831
Čistá výše aktiv	-7 975	269 551	945 591	141 179	222 148	1 570 494
Čistá výše podrozvahových závazků	-800 566	-208 128	-498 800	0	-123 740	-1 631 234
Čistá výše podrozvahových pohledávek	823 684	802 929	0	0	0	1 626 613

PŘÍLOHA ÚČETNÍ ZÁVĚRKY

K 31. PROSINCI 2015

31. PROSINCE 2014

Aktiva	CZK	EUR	USD	GBP	Ostatní	Celkem
Pohledávky za bankami	5 204	414	20 834	427	2	26 881
Akcie, podílové listy a ostatní podíly	0	306 789	1 002 030	179 130	73 423	1 561 372
Ostatní aktiva	0	233	797	456	1 551	3 037
Aktiva celkem	5 204	307 436	1 023 661	180 013	74 976	1 591 290
Ostatní pasiva	-8 272	132	-34 651	-2 955	-477	-46 223
Čistá výše aktiv	-3 068	307 568	989 010	177 058	74 499	1 545 067
Čistá výše podrozvahových závazků	0	-307 867	-1 016 176	-177 896	-71 610	-1 573 549
Čistá výše podrozvahových pohledávek	1 536 227	0	0	0	0	1 536 227

D. ÚROKOVÉ RIZIKO

Finanční pozice a peněžní toky Fondu jsou vystaveny riziku pohybů běžných úrovní tržních úrokových sazeb. Úrokové marže mohou v důsledku takových změn růst i klesat v případě vzniku neočekávaných pohybů.

Jedinými rozvahovými položkami Fondu exponovanými vůči úrokovému riziku jsou pohledávky za bankami ve výši 2 292 tis. Kč k 31. prosinci 2015 (k 31. prosinci 2014 26 881 tis. Kč). Uvedené položky měly zbytkovou splatnost kratší než 3 měsíce.

E. RIZIKO LIKVIDITY

Fond je vystaven každodennímu čerpání disponibilních peněžních prostředků povinným odkupováním podílových listů svých podílníků. Peněžní prostředky podílníků jsou vykázány ve fondovém kapitálu, nicméně, možnost zpětného odkupu stanovená ve Statutu fondu představuje největší riziko likvidity Fondu a výsledný úbytek peněžních prostředků nelze spolehlivě odhadnout. Následující tabulka člení aktiva a pasiva Fondu podle příslušných pásem splatnosti na základě zůstatkové smluvní doby splatnosti k rozvahovému dni.

31. PROSINCE 2015

Aktiva	do 3 měsíců	3 - 12 měsíců	Nespecifikováno	Celkem
Pohledávky za bankami	2 292	0	0	2 292
Akcie a podílové listy	0	0	1 573 937	1 573 937
Ostatní aktiva	9 096	0	0	9 096
Aktiva celkem	11 388	0	1 573 937	1 585 325
Ostatní pasiva	-14 022	-809	0	-14 831
Čistá výše aktiv	-2 634	-809	1 573 937	1 570 494
Kapitál – disponibilní	-1 570 494	0	0	-1 570 494
Rozdíl	-1 573 128	-809	1 573 937	0

Riziko likvidity pro Fond je ale omezené skutečností, že všechna aktiva jsou reálně přeměnitelná do peněžních prostředků v kratší době, než je očekávaná realizace odkupů podílníků Fondu.

31. PROSINCE 2014

Aktiva	Do 3 měsíců	3 – 12 měsíců	Nespecifikováno	Celkem
Pohledávky za bankami	26 881	0	0	26 881
Aktie a podílové listy	0	0	1 561 372	1 561 372
Ostatní aktiva	3 037	0	0	3 037
Aktiva celkem	29 918	0	1 561 372	1 591 290
Ostatní pasiva	-45 240	-983	0	-46 223
Čistá výše aktiv	-15 322	-983	1 561 372	1 545 067
Kapitál - disponibilní	-1 545 067	0	0	-1 545 067
Rozdíl	-1 560 389	-983	1 561 372	0

15. TRANSAKCE SE SPŘÍZNĚNÝMI STRANAMI

Aktiva	31. prosince 2015	31. prosince 2014
Běžné účty u Depozitáře (bod 3)	2 292	26 881
Kladná reálná hodnota měnových forwardů sjednaných s Depozitářem (bod 5)	901	1 551
Celkem	3 193	28 432

Závazky	31. prosince 2015	31. prosince 2014
Poplatek za obhospodařování placený Společnosti	2 617	2 576
Poplatek Depozitáři	157	155
Záporná reálná hodnota měnových forwardů sjednaných s Depozitářem (bod 6)	6 344	19 581
Poplatky Depozitáři za správu a úschovu cenných papírů	50	54
Ostatní poplatky placené Depozitáři	0	0
Celkem	9 168	22 366

Výnosy	31. prosince 2015	31. prosince 2014
Úrokové výnosy z vkladů u Depozitáře	2	2

PŘÍLOHA ÚČETNÍ ZÁVĚRKY

K 31. PROSINCI 2015

Náklady	31. prosince 2015	31. prosince 2014
Poplatky za obhospodařování placené Společnosti (bod 12)	31 634	30 160
Poplatky placené Depozitáři za výkon jeho funkce (bod 12)	1 898	1 809
Bankovní poplatky placené Depozitáři (bod 10)	20	215
Ostatní poplatky placené Depozitáři (bod 10)	726	827
Celkem	34 278	128 315

Za spřízněné osoby lze považovat Společnost a depozitáře. Podílové listy vlastněné, prodané a odkoupené spřízněnými stranami Společnosti jsou uvedeny v bodě 7.

Vedení Společnosti se domnívá, že všechny transakce se spřízněnými stranami byly provedeny za srovnatelných podmínek a úrokových sazeb, které byly ve stejné době poskytnuty ve srovnatelných transakcích jiným subjektům nebo transakcích u podobných společností a vedení Společnosti se domnívá, že tyto transakce nepředstavují vyšší míru úvěrového rizika nebo jiné nepříznivé znaky. Poplatky za obhospodařování placené Společnosti byly stanoveny v souladu se Statutem.

16. MAJETEK A ZÁVAZKY VYKÁZANÉ V PODROZVAZE

V účetnictví Fondu jsou v podrozvaze vykázány pohledávky a závazky z pevných termínových operací a hodnoty předané k obhospodařování. Fond nemá majetek a závazky, které by nebyly vykázány v rozvaze nebo podrozvaze, ani limitů uvedených ve statutu Fondu.

17. NÁSLEDNÉ UDÁLOSTI

Od rozvahového dne do data sestavení účetní závěrky nenastaly žádné významné události mající vliv na činnost Fondu.

Datum sestavení

Podpis statutárního zástupce

28. dubna 2016


Ing. Nicole Krajčovičová


Ing. Aleš Zíb