



POLOLETNÍ ZPRÁVA
k 30.6.2015
podílových fondů obhospodařovaných
ČSOB Asset Management, a.s., investiční společnost

Obsah

Obsah	2
Základní údaje o společnosti	3
Orgány společnosti k 30. 06. 2015	4
Vnitřní struktura společnosti	7
Přehled obhospodařovaných fondů	8
Ekonomický vývoj v ČR a vývoj na finančních trzích	13
Vývoj činnosti otevřených podílových fondů	18

Název:	ČSOB Asset Management, a.s., investiční společnost
IČ:	25677888
Sídlo společnosti:	Radlická 333/150, 150 57 Praha 5
Datum vzniku společnosti:	3.7.1998 přeměnou ze společnosti O.B. INVEST, investiční společnost, spol. s r. o., IČ: 44267487, ke dni 13.1.2004 na společnost přešlo jmění zaniklé společnosti První investiční společnost, a.s., IČ: 00255149. V souvislosti s fúzí došlo k 31.12.2011 ke změně obchodní firmy z ČSOB Investiční společnost, a.s., člen skupiny ČSOB na ČSOB Asset Management, a.s., investiční společnost a sloučení jmění včetně práv a povinností z pracovněprávních vztahů zanikající společnosti ČSOB Asset Management, a.s., člen skupiny ČSOB, IČ: 63999463
Základní kapitál společnosti:	499 mil. Kč
Akcionáři:	Československá obchodní banka, a.s. (40,08% na základním kapitálu a hlasovacích právech) KBC Participations Renta C, SA (59,92% na základním kapitálu a hlasovacích právech)
Předmět podnikání:	Společnost je oprávněna podle zákona č. 240/2013 Sb., o investičních společnostech a investičních fondech, v platném znění v rozsahu uvedeném v povolení uděleném Českou národní bankou: (i) obhospodařovat investiční fondy nebo zahraniční investiční fondy; (ii) provádět administraci investičních fondů nebo zahraničních investičních fondů; (iii) obhospodařovat majetek zákazníka, jehož součástí je investiční nástroj, na základě volné úvahy v rámci smluvního ujednání (portfolio management); (iv) poskytovat investiční poradenství týkající se investičních nástrojů.

Orgány společnosti k 30.červnu 2015

Představenstvo:

Předseda představenstva:

Mgr. Jan Barta

Členové představenstva

Ing. Nicole Krajčovičová

Ing. Aleš Zíb

Dozorčí rada:

Předseda dozorčí rady:

Jaroslav Mužík

Členové dozorčí rady:

Marek Ditz

Dirk Mampaey

Chris Sterckx

Gert Rammeloo

Mgr.Bc.Jana Urbánková (od 9.2.2015)

Představenstvo

Mgr. Jan Barta – předseda představenstva od 16.10.2012 - dosud

Je absolventem matematicko – fyzikální fakulty University Karlovy v Praze, Graduate School of Banking Dallas.

V letech 1992 – 2002 působil v Československé obchodní bance postupně jako vedoucí oddělení podpory klientů a zástupce ředitele odboru, pověřen řízením provozu odboru obchodování s cennými papíry, zástupce ředitele obchodování pro klienty na finančních trzích a ředitel obchodování pro soukromou klientelu na finančních trzích. Od srpna 2002 nastoupil na pozici vedoucího oddělení prodeje společnosti ČSOB Investiční společnost, a.s., člen skupiny ČSOB. Od 9. 12. 2005 byl členem představenstva společnosti ČSOB Investiční společnost, a.s., člen skupiny ČSOB, pověřený řízením útvaru podpory prodeje. Do 31. 12. 2011 byl předsedou představenstva společnosti ČSOB Investiční společnost, a.s., člen skupiny ČSOB a jejím generálním ředitelem. Po fúzi společnosti ČSOB Investiční společnost, a.s., člen skupiny ČSOB a společnosti ČSOB Asset Management, a.s., člen skupiny ČSOB nadále působil v představenstvu společnosti ČSOB Asset Management, a.s., investiční společnost, od 16.10.2012 se stal předsedou představenstva, 5. 11. 2012 byl jmenován generálním ředitelem společnosti.

Ing. Nicole Krajčovičová – člen představenstva od 26.9.2012 - dosud

Je absolventkou VŠE Praha, fakulta Mezinárodních vztahů.

Působilá v různých ekonomických funkcích v Pragoexportu, Technik-Trade Soeckneck, GAUDIUM. Od roku 1996 pracovala v Československé obchodní bance, a.s., kde zastávala funkce odborné účetní v odboru Obchodování s cennými papíry, dále působilá v útvaru Zpracování transakcí finančních a kapitálových trhů. Zde v letech 2007 až 2010 zastávala funkci výkonné manažerky. V červenci 2010 přešla do ČSOB Investiční společnosti, a.s., člen skupiny ČSOB na pozici manažer útvaru Zpracování operací. V současné době je pověřena řízením útvaru Zpracování operací, Právního oddělení, oddělení Compliance officer a Řízení rizik. Od ledna 2012 do září 2012 byla členkou dozorčí rady ČSOB Asset Management, a.s., investiční společnost.

Ing. Aleš Zíb – člen představenstva od 12.10.2012- dosud

Je absolventem Českého vysokého učení technického, Fakulty jaderné a fyzikálně inženýrské a Vysoké školy ekonomické, Fakulty financí a účetnictví.

V roce 1999 byl zaměstnán v Investiční a Poštovní bance jako analytik v odboru investičního bankovníctví. V roce 2000 přešel do ČSOB, ve které působil nejprve v projektu Transakce, kde byl zodpovědný za oblast dceřiných společností IPB, od roku 2003 pracoval v útvaru Plánování a controlling jako vedoucí týmu Konsolidovaného plánování a controllingu. Od roku 2005 působil ve společnosti ČSOB Asset Management a.s., člen skupiny ČSOB, kde měl na starost oblast financí (účetnictví společnosti, účetnictví OPF, reporting, plánování, controlling a daně). Po sloučení společností ČSOB Investiční společnost, a.s., člen skupiny ČSOB, a ČSOB Asset Management, a.s., člen skupiny ČSOB se stal finančním ředitelem. V současné době je pověřen řízením útvarů Financí a Správy portfolií. Od července 2008 do prosince 2012 byl členem představenstva ČSOB Asset Management a.s., člen skupiny ČSOB, od ledna do září 2012 byl členem dozorčí rady ČSOB Asset Management, a.s., investiční společnost.

Dozorčí rada

Jaroslav Mužík – předseda dozorčí rady od 23.11.2012 - dosud

Vystudoval britskou Nottingham Trent University, kde získal titul MBA. Pracovní kariéru započal jako burzovní makléř společnosti Bankovní dům Skala a.s., a postupně se propracoval až do pozice ředitele společnosti AB Brokers, s.r.o.. Dále působil v Provident Financial, kde nejprve zastával pozici ředitele obchodu pro Moravu a poté se stal ředitelem podpory prodeje pro Česko a Slovensko. V ČSOB pracuje již od roku 2007, kdy se stal výkonným ředitelem Spotřebního financování. V říjnu 2012 se stal Country manažerem pro ČSOB Asset Management, a.s., investiční společnost.

Gert Rammeloo – člen od 26.5.2011 - dosud

Je absolventem College Sint-Eligius v Antverpách (Belgie).

V letech 1985 – 1988 působil v několika pobočkách KBC, 1988 – 1992 investiční poradce na pobočce KBC, 1992 – 1998 regionální koordinátor pro Retail, 1998 – 2002 branch & clustermanager, 2003 – 2009 výkonný ředitel pro oblast Sales & Network v Kredyt Bank Poland. Od roku 2009 viceprezident pro oblast Retail v Kredyt Bank Poland.

Členství v orgánech jiných společností: člen dozorčí rady ČSOB Penzijní společnost, a.s., člen skupiny ČSOB.

Dirk Mampaey – člen od 10. 6. 2014 – dosud

Je absolventem Stedelijk Hoger Instituut voor Technische Studie a Stedelijk Hoger Instituut voor Technische Studie (Belgie). Od roku 1989 působil na několika pozicích v Kredietbank, Brusel. Od roku 1999 do roku 2000 působil v KBC Bank, Brusel jako náměstek generálního ředitele Central & Eastern Europe Division; v letech 2000-2010 působil na mezinárodním ředitelství jako asistent generálního ředitele pro Podporu navazujících střeoevropských poboček KBC. Od ledna 2011 do dubna 2012 - generální ředitel General Koordinace Banking Strategie a divize expanze, člen Strategického výboru ve střední Evropě. Kredyt Bank, Polsko; člen dozorčí rady a výboru pro audit ČSOB Česká republika; člen dozorčí rady a výboru pro audit K & H Bank Maďarsko; člen představenstva a výboru pro audit Nova Ljubljanska Banka Slovinsko; člen dozorčí rady, člen strategického výboru, člen výboru pro audit. Od května 2012 do prosince 2012 působil na pozici Senior General Manager Corporate Services. Od ledna 2013 do současnosti působí v KBC Asset Management NV jako předseda výkonného výboru.

Chris Sterckx – člen od 10. 6. 2014 – dosud

Je absolventem M.A. in Linguistics, KU Leuven (University v Lovani), absolventem postgraduálních kurzů Manažerská ekonomika a kurz oblasti financí, KU Leuven (University of Leuven). Dále se vzdělával jako finanční analytik u Belgické asociace finančních analytiků. Zář 1994 - duben 1996 působil jako regionální obchodní ředitel pro investiční produkty v Kredietbank ; od ledna 1999 do března 2003 působil v Product Development Manager KBC Bank / KBC Asset Management ; březen 2003 - březen 2010 působil jako vedoucí vývoje produktů v KBC Asset Management. V březnu 2010 až červnu 2011 působil jako Chief Risk Officer - generální ředitel KBC Asset Management . V současnosti působí jako Chief Product Innovation Officer – Managing Director KBC Asset Management.

Ing. Marek Ditz – člen od 10.6.2014 – dosud

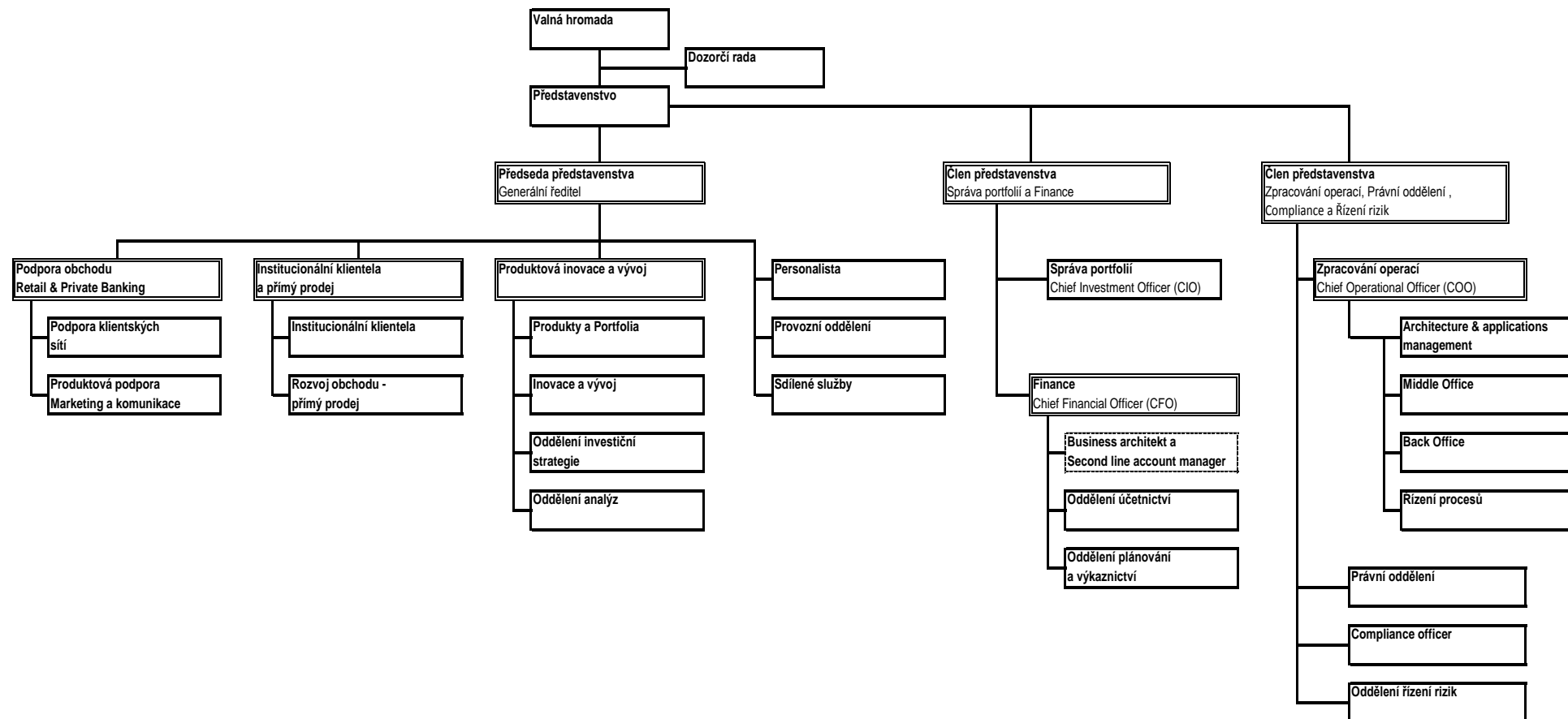
Vystudoval VŠE v Praze a Swiss Banking School v Curychu.

V ČSOB působí od roku 1994. V roce 2005 byl Marek Ditz jmenován ředitelem divize Specializované a institucionální bankovníctví. V roce 2010 se stal vrchním ředitelem Korporátního a institucionálního bankovníctví, kde byl zodpovědný za distribuční síť 10 regionálních poboček zabezpečujících obsluhu firemních klientů, a dále za oblasti specializovaného financování, zahraničního obchodu a institucionálního bankovníctví, jež mimo jiné pokrývá obsluhu nebankovních finančních institucí, bank a vybraných subjektů veřejného sektoru. Od 1. ledna 2013 je Marek Ditz členem představenstva ČSOB.

Mgr.Bc.Jana Urbánková – člen od 9.2.2015 - dosud

Vystudovala Universitu Jana Amose Komenského v Praze. V letech 1990 – 1996 pracovala jako manažerka Klientského útvaru IPB a od roku 1996 působí v ČSOB, kde pracovala na pozicích manažerky Klientského útvaru, útvaru Operací Klientského centra, senior manažerky útvaru Služeb a podpory Klientského centra, ředitelky Klientského centra. V současné době zastává funkci výkonné ředitelky útvaru Klientské služby ČSOB.

Vnitřní struktura společnosti



ČSOB Asset Management, a.s. investiční společnost, obhospodařovala k 30.6.2015 celkem 19 otevřených podílových fondů.

- ČSOB akciový mix, ČSOB Asset Management, a.s., investiční společnost, otevřený podílový fond (ISIN 770000001170)
- ČSOB bond mix, ČSOB Asset Management, a.s., investiční společnost, otevřený podílový fond (ISIN 770000001147)
- ČSOB středoevropský, ČSOB Asset Management, a.s., investiční společnost, otevřený podílový fond (ISIN 770000001881)
- ČSOB bohatství, ČSOB Asset Management, a.s., investiční společnost, otevřený podílový fond (ISIN 77000000224)
- ČSOB institucionální - nadační, ČSOB Asset Management, a.s., investiční společnost, otevřený podílový fond (ISIN 770020000228)
- ČSOB institucionální - státních dluhopisů, ČSOB Asset Management, a.s., investiční společnost, otevřený podílový fond (ISIN CZ0008472354)
- ČSOB realitní mix, ČSOB Asset Management, a.s., investiční společnost, otevřený podílový fond (ISIN CZ0008472222)
- ČSOB akciový fond – Střední a Východní Evropa, ČSOB Asset Management, a.s., investiční společnost, otevřený podílový fond (ISIN CZ0008472610)
- ČSOB Vyvážený dividendový, ČSOB Asset Management, a.s., investiční společnost, otevřený podílový fond (ISIN CZ0008474228)
- ČSOB Private Banking Largo, ČSOB Asset Management, a.s., investiční společnost, otevřený podílový fond (ISIN CZ0008474590)
- ČSOB Private Banking Moderato, ČSOB Asset Management, a.s., investiční společnost, otevřený podílový fond (ISIN CZ0008474582)
- ČSOB Private Banking Presto, ČSOB Asset Management, a.s., investiční společnost, otevřený podílový fond (ISIN CZ0008474608)
- ČSOB Private Banking Moderato EUR, ČSOB Asset Management, a.s., investiční společnost, otevřený podílový fond (ISIN CZ0008474715)
- ČSOB Asset Management, a.s., investiční společnost, ČSOB Privátny, otevřený podílový fond*
- ČSOB Asset Management, a.s., investiční společnost, ČSOB Vyvážený, otevřený podílový fond*

- ČSOB Asset Management, a.s., investiční společnost, ČSOB Rastový, otevřený podílový fond*
- ČSOB Asset Management, a.s., investiční společnost, ČSOB Dlhopisový, otevřený podílový fond*
- ČSOB Asset Management, a.s., investiční společnost, ČSOB EURO KONTO, otevřený podílový fond*
- ČSOB Asset Management, a.s., investiční společnost, ČSOB Svetový akciový, otevřený podílový fond*
- Securities Holdings Fund, ČSOB Asset Management, a.s., investiční společnost, otevřený podílový fond (fond je fondem kvalifikovaných investorů).
- PROFIT, ČSOB Asset Management, a.s., investiční společnost, otevřený podílový fond (fond je fondem kvalifikovaných investorů)
- Premium 3, ČSOB Asset Management, a.s., investiční společnost, otevřený podílový fond (fond je fondem kvalifikovaných investorů)
- Růstový podfond, Fond udržitelnosti Římskokatolické církve, investiční fond s proměnným základním kapitálem, a.s.

* Pololetní zprávy těchto fondů jsou zpracovány na základě zákona o kolektivním investování č. 203/2011 Z.z. v platném znění a jsou k dispozici na www.csobinvesticie.sk

Fondový kapitál obhospodařovaných fondů k 30.06.2015

Zkrácený název fondu	Fondový kapitál v CZK
ČSOB akciový mix	1 578 797 185
ČSOB bond mix	585 702 345
ČSOB střeoevropský	579 495 061
ČSOB bohatství	2 851 242 261
ČSOB nadační	223 383 240
ČSOB institucionální - státních dluhopisů	245 289 543
ČSOB realitní mix	481 446 559
ČSOB akciový fond – Střední a Východní Evropa	248 918 415
ČSOB Vyvážený dividendový	1 144 100 583
ČSOB Private Banking Largo	448 119 629
ČSOB Private Banking Moderato	1 969 399 044
ČSOB Private Banking Presto	574 956 622
ČSOB Private Banking Moderato EUR	96 759 996

Zkrácený název fondu	Fondový kapitál v EUR
ČSOB Privátný	19 633 289
ČSOB Vyvážený	8 018 683
ČSOB Rastový	9 126 594
ČSOB Euro Konto	4 452 861
ČSOB Dlhopisový	4 356 822
ČSOB Svetový akciový	4 910 369

Obhospodařováním majetku byli pověřeni:

Bc. Martin Horák

nar.: 13.4.1975

vzdělání: Bankovní management - Investiční bankovnictví, Bankovní Institut VŠ v Praze

praxe: 17 let na kapitálovém trhu

Ing. Patrick Vyroubal, CFA

nar.: 10.10.1978

vzdělání: Vysoká škola ekonomická v Praze, fakulta mezinárodních vztahů

praxe: 12 let ve finančním sektoru

Ing. Pavel Kopeček, CFA

nar.: 21.8.1981

vzdělání: VŠE v Praze, obor Podniková ekonomika a management, Bankovnictví

praxe: 10 let na kapitálovém trhu

Ing. Michal Žofaj

Nar.: 17.5.1983

vzdělání: VŠE v Praze, Fakulta financí a účetnictví, Peněžní ekonomie a bankovnictví

praxe: 8 let na kapitálovém trhu

Ing. Radim Kotrouš, CFA

Nar.: 16.8.1975

vzdělání: VŠE v Praze, Fakulta národohospodářská

praxe: 14 let na kapitálovém trhu

Ing. Jan Bureš

Nar.: 6.11.1979

vzdělání: VŠE v Praze, Fakulta národohospodářská

praxe: 9 let na kapitálovém trhu

Petr Kubec

Nar.: 23.12.1980

vzdělání: Střední ekonomická škola

praxe: 16 let na kapitálovém trhu

Depozitářem všech otevřených podílových fondů obhospodařovaných společností ČSOB Asset Management, a.s., investiční společnost byla v rozhodném období Československá obchodní banka, a.s, IČ 00001350, se sídlem Praha 5, Radlická 333/150, PSČ: 150 57, zapsaná v obchodním rejstříku vedeném Městským soudem v Praze, oddíl B.XXXVI, vložka 46.

Činnost obchodníka s cennými papíry pro investiční společnost a pro obhospodařované podílové fondy vykonávali v rozhodném období:

Československá obchodní banka, a.s., IČ:00001350, Radlická 333/150, Praha 5, PSČ 150 57
WOOD & Company Financial Services, a.s. IČ: 26503808, sídlo: Praha 1, Václavské nám. 772/2, PSČ 11000
Patria Finance, a.s. IČ: 26455064, sídlo: Praha 1, Jungmannova 745/24, PSČ 11000
Česká spořitelna, a.s. IČ: 45244782, sídlo: Praha 4, Olbrachtova 1929/62, PSČ 14000
ING Bank N.V. IČ: 49279866, sídlo: Praha 5, Nádražní 344/25, PSČ 15000
Komerční banka, a.s. IČ: 45317054, sídlo: Praha 1, Na Příkopě 33 čp. 969, PSČ 11407
Eczacibasi Securities, Istanbul, Turecká republika
J.P.Morgan Securities Ltd, UK, 125 London, EC2Y 5AJ
Citibank Europe, IČ: 28198131 Plc., Bucharova 2641/14, Praha 5, PSČ 158 02;
KBC Bank Brussels N.V., Havellan 2-12, Brussels
UniCredit Bank Czech Republic, a.s., IČ: 64948242, Praha 4 - Michle, Želetavská 1525/1,
Raiffeisenbank a.s., IČ: 49240901, Praha 4, Hvězdova 1716/2b
HSBC London, 8 Canada Square, London
BNP Paribas London, 10 Harewoo, NW1 6
MERRILL LYNCH INTERNATIONAL, London

Společnost nevlastní žádné vlastní akcie.

Údaje o průměrném přepočteném počtu zaměstnanců Společnosti: 72

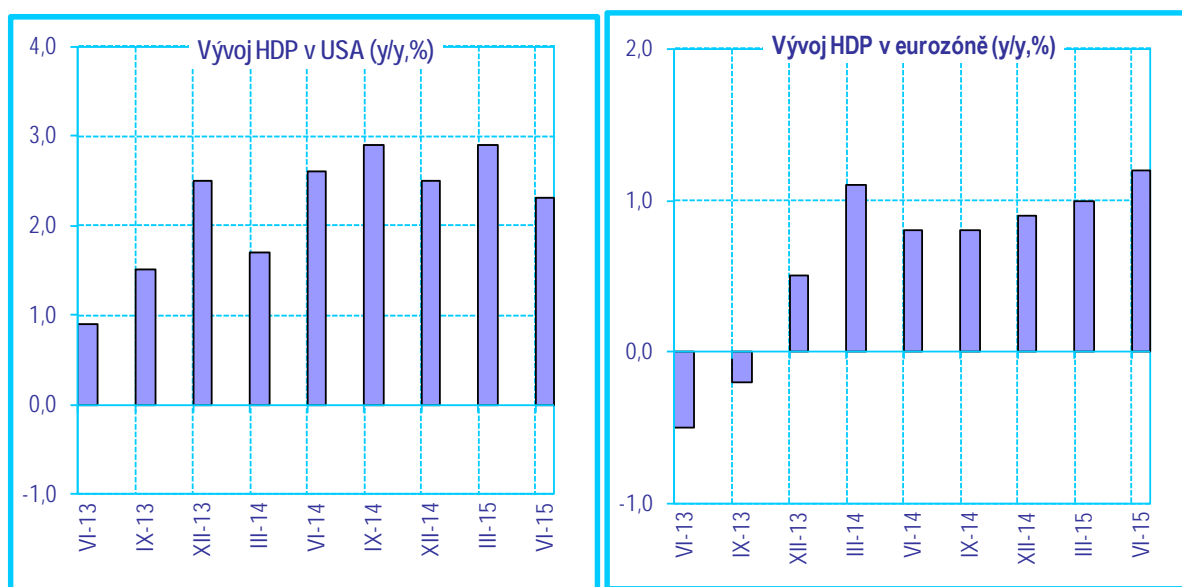
Údaje o průměrném přepočteném počtu vedoucích pracovníků Společnosti: 3

Společnost při jednání na svůj účet ani při jednání na účet investičních fondů není účastníkem žádného soudního nebo rozhodčího sporu, jehož hodnota by přesahovala 5 % majetku společnosti nebo investičního fondu.

Ekonomický vývoj v ČR a vývoj na finančních trzích v prvním pololetí roku 2015

Globální ekonomická situace

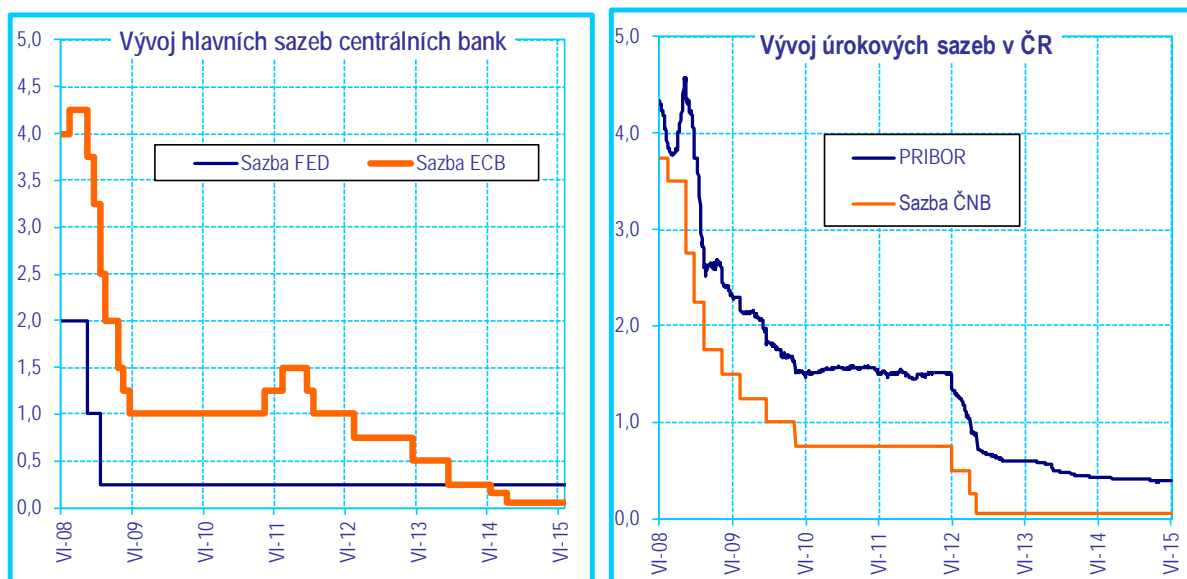
Podle prvního odhadu se vrátila americká ekonomika ve druhém čtvrtletí ke slušnému tempu růstu. HDP vzrostl o 2,3 % (na roční bázi). Za zlepšením stojí především výdaje spotřebitelů a vývoz. Směrem nahoru byla také revidována data za první čtvrtletí, kdy původní kontrakce ekonomiky byla upravena na růst o 0,6 %. Za pomalým růstem ekonomické aktivity v prvním čtvrtletí stály převážně přechodné faktory jako špatné počasí, stávky, problémy těžářů ropy vzhledem k nízké ceně komodity, ale i silný dolar. Ve druhé polovině roku by americká ekonomika měla dále akcelarovat. V Evropě postupně gradovala řecká sága, nicméně na evropském oživení se negativně neprojevila. Evropské hospodářství roste zhruba 1% tempem. Růst čínské ekonomiky nadále zpomaloval, i tak ale patří země k nejrychleji rostoucím ekonomikám na světě. Podle MMF by měly letos všechny vyspělé země poprvé od roku 2007 vykazat růst. Expanze globální ekonomiky by mohla letos dosáhnout okolo 3 %.



Měnová politika

Měnová politika zůstává po celém světě velmi uvolněná, tedy podporující růst hospodářství. Ve Spojených státech, které měly být první velkou vyspělou zemí, která zvýší úrokové sazby, se tento krok plíživě odsouval. V současné době je nejpravděpodobnější růst sazeb na zasedání v září. Americká centrální banka, Fed, však může být i trpělivější, jelikož růst spotřebitelských cen se drží okolo nuly vlivem poklesu cen energií a silného dolaru.

V březnu spustila Evropská centrální banka v rámci programu kvantitativního uvolňování nákup dluhových instrumentů ve výši 60 miliard eur měsíčně. Tento program by měl zvýšit inflaci v eurozóně k 2% cíli a současně podpořit hospodářský růst. Nákupy budou trvat do září 2016, v případě potřeby i déle. ECB ponechává základní úrokovou sazbu na 0,05 %, o zvyšování sazeb zatím není vedena žádná diskuse.

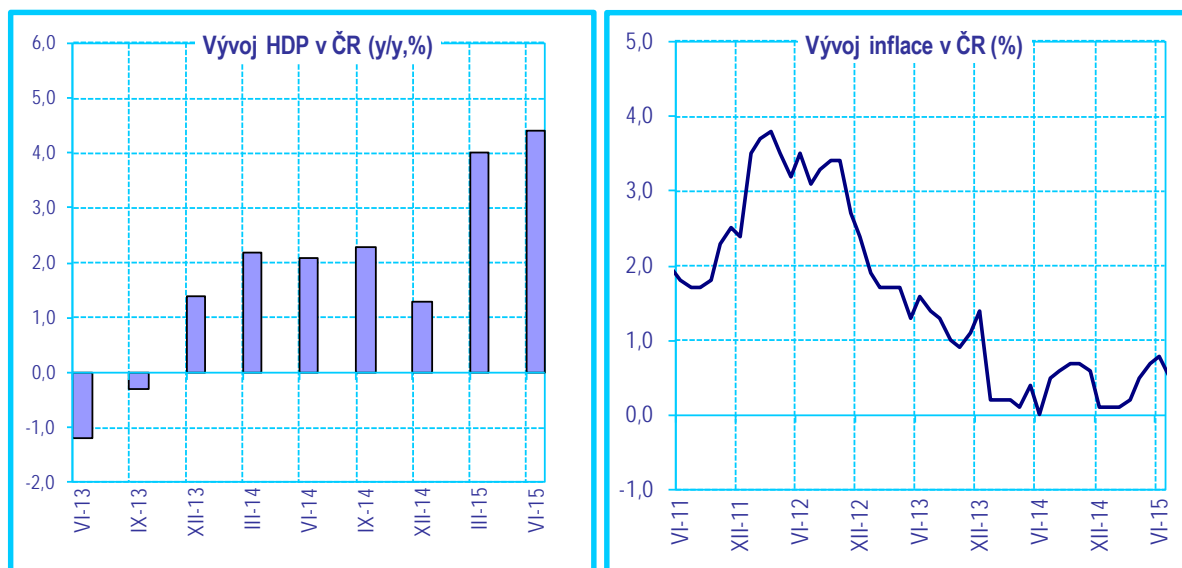


Ekonomická situace v České republice

Česká ekonomika nejenže pokračovala v oživení po zdlouhavé recesi, ale ekonomická aktivita doslova vystřelila. Meziroční růst ve druhém čtvrtletí dosáhl 4,4 %, mezičtvrtletní pak 0,9 %, což byl jeden z nejlepších výsledků ze zemí EU. Hospodářství táhnou především automobilky. Rostoucí spotřeba domácností však také hraje povzbudivou roli. Nezaměstnanost nadále klesá, ze 7,5 % na začátku roku až na 6,2 % v červnu. Inflace se držela velmi nízko, stejně jako ve zbytku Evropy, i když v červnu zrychlila na 0,8 % z 0,1 % na začátku roku.

Domácí měnová politika a kurz koruny

Měnová politika se během posledních měsíců vůbec nezměnila. ČNB ponechala hlavní úrokovou sazbu na 0,05 % a zároveň drží korunu na uzdě, aby nepřekročila dolní hranici 27 CZK/EUR. Podle vyjádření bankovní rady bude tento stav platit minimálně do druhé poloviny roku 2016. Změny na české koruně vůči euru nebyly výrazné, na konci června se držela spíše poblíž dolní hranice intervenční úrovně z důvodu vynikajících makroekonomických dat.



Dluhopisové trhy

Dluhopisové trhy zažívaly dosti kolísavé období. Zhruba do poloviny dubna státní dluhopisy evropských zemí rostly, protože jejich výnosy poklesly na historická minima. Německé výnosy na 10 letech splatnosti dokonce koketovaly se zápornými výnosy. Výrazně posilovaly i dluhopisy států evropské periferie díky snižování rozdílů ve výnosech mezi německými a právě španělskými či italskými dluhopisy. Evropské dluhopisy hlavně těžily z nákupů dluhopisů Evropskou centrální bankou (ECB), která dluhopisy „vysávala“ z trhu. Ale od poloviny dubna výnosy dluhopisů rostly (ceny klesaly) napříč celou eurozónou i ve zbytku Evropy. Například výnos do splatnosti 10letého německého dluhopisu vyskočil až nad 1 %, když o měsíc a půl dříve nabízel pouze 0,07 %. Na konci pololetí se navýšily rozdíly mezi německými a španělskými výnosy dluhopisů z obav o budoucnost Řecka v eurozóně.

Americké dluhopisy zažily obdobný vývoj. Výnosy na 10letých dluhopisech klesly na minimum na přelomu ledna/února, když se kvůli slabší ekonomické situaci oddálil termín prvního zvýšení sazeb. Od té doby s občasnými výkyvy výnosy rostly až nad 2 % v očekávání zvýšení úrokových sazeb Fedem.

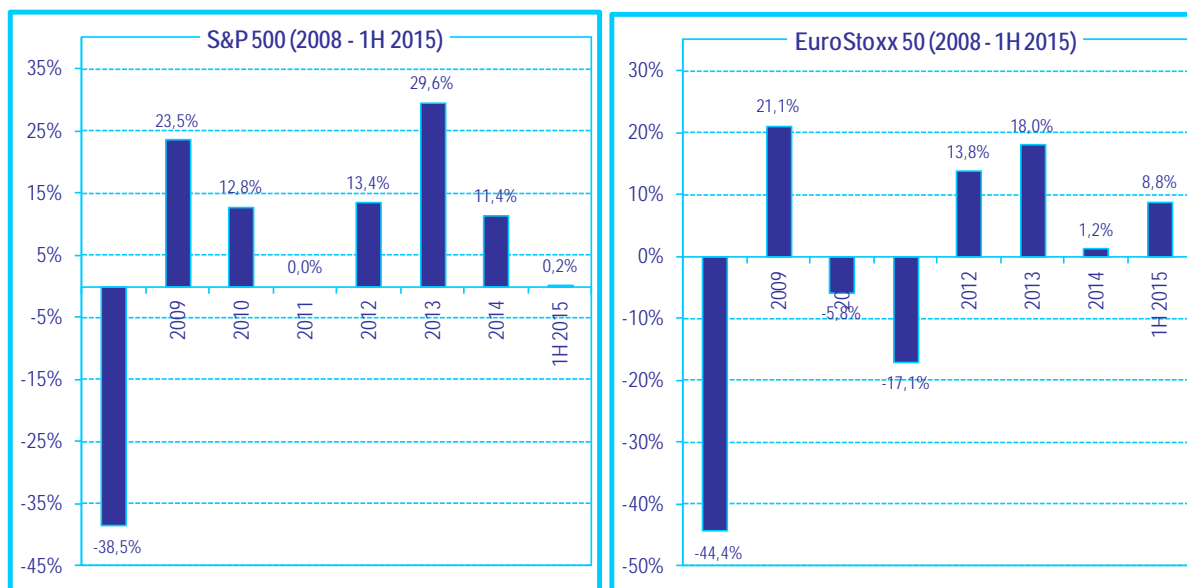
České státní dluhopisy po většinu období kopírovaly vývoj na německých státních dluhopisech. Výnos 10letého dluhopisu v dubnu klesl na historické minimum 0,35 %, poté však české dluhopisy začaly výrazně ztrácet, když pohyb jim určily výprodeje na německém státním dluhopisu (Bundu). České výnosy na konci června dosahovaly 1,26 % a přírážka k německým dluhopisům se zvýšila na 64 bazických bodů (tedy byly vyšší o 0,64%).

Akciové trhy

USA

Hospodaření korporací v Severní Americe bylo v posledních měsících negativně ovlivňováno silným dolarem. Firmy se musejí více snažit, aby udržely při vlastní silné měně mezinárodní konkurenceschopnost, kromě toho příspěvek do jejich hospodaření ze zahraničních divizí se logicky zmenšuje. Významné americké indexy díky absenci růstu ziskovosti fakticky stagnovaly, ovšem

publitz svých historických maxim. Index S&P 500 stanovil v květnu svá nová historická maxima na hodnotě 2130,8 bodů, celkově však pololetí uzavřel fakticky beze změny. Na historicky nejvyšší úroveň se vyšplhal i technologický index Nasdaq, a tímto překonal dosavadní úroveň z roku 2000. Technologické firmy dovedly index Nasdaqu k pololetnímu růstu 6 %, včetně dividend. Ocenění indexu se nachází na relativně rozumných úrovních a není pravděpodobné opakování bubliny z počátku milénia. Byť americké trhy nepřinášely svým investorům tak masivní zisky jako v minulých letech, český investor mohl vydělat díky posilování dolaru, který vůči české koruně za pololetí posílil o 7 %. V průměru americké akcie mírně zaostaly za celosvětovým indexem vyspělých trhů MSCI World, který cenově přidal 1,5 %, a dividendy přidaly totožný nárůst.



Evropa

Po letech přešlapování na místě zpočátku roku velmi silně vzrostly evropské indexy. Trh si povšiml, že firmy obchodované na burzách naznačují meziroční nárůst zisků až o 30 %, a v prvních měsících roku tuto informaci zohlednil do cen akcií. Růst trhů byl masivní a zastavil se v půli dubna, kdy začalo opět více rezonovat řecké téma. Index evropských akcií Eurostoxx 50 od té doby část zisků vrátil a poklesl o 10 %. Obecně však evropská ekonomika těží ze slabého eura, levných cen ropy a uvolněné měnové politiky ECB. Daří se nejen akciím z jádra eurozóny, ale i periferním ekonomikám, které v nedávné době prosadily strukturální reformy. Na samotném konci června indexy silně odepsaly v reakci na ohlášené řecké referendum, i navzdory tomuto faktu přinesly za pololetí nadstandardní výkonnost. Index největších padesáti společností v eurozóně, Eurostoxx 50, vzrostl o 8,8 %, investoři si však připsali díky přiznaným dividendám více - téměř 12 %. Nejvýnosnějším velkým evropským trhem byla Itálie se ziskem 20,7 %, francouzský CAC40 přidal 15 %. Německý DAX posílil o 11,6 % (dividendy jsou v něm již obsaženy). Investice do akcií mimo eurozónu na tom byly o poznání hůře, výnos britského indexu FTSE se pouze vlivem vyplácených dividend přehoupl do plusu 1,5 %, švýcarský index SMI skončil na nule, když velmi silný frank tíží hospodaření tamních společností.

Střední a Východní Evropa

Maďarský BUX stojí v čele středoevropského pelotonu se svým 31,7% ziskem, když za ním stojí ve velké míře domácí politické faktory. Investoři se dlouho dívali na maďarský trh se skepsí a na trhu byl vidět diskont vzhledem k nízké důvěryhodnosti vlády. Nakonec se však vláda odhodlala zrušit celou řadu speciálních sektorových daní a akcie se vydaly vzhůru. Naopak opačným příběhem si prochází Polsko, index WIG20 stagnoval. Léty prověřená a pro investory důvěryhodná vládní strana ztrácí volební preference, problémem pro investorskou veřejnost je volební program opozičních stran

prošpikovaný nápady na sektorové daně všeho druhu. Parlamentní volby proběhnou na podzim, ze situace je nervózní i polský zloty. Index PX připsal 3,7 %, ovšem další podstatná část výnosu, téměř 4 %, přišla v podobě dividend. Turecký index pololetí uzavřel s negativní celkovou výkonností -1,3 %. Tamní parlamentní volby v červnu investory lehce vylekaly. Ruský akciový index po nevalném výsledku z minulého roku zatím oslňuje nadprůměrnou výkonností, za pololetí připsal 19,8 %. Ruská ekonomika je v hluboké recesi, kombinace západních sankcí i nízkých cen ropy (Rusko je významný producent komodit) si vybírá svoji daň. Minimálně optické uklidnění konfliktu na Ukrajině však přispělo k pozitivnímu sentimentu, šlo rovněž i o korekci loňského propadu.



Vývoj činnosti otevřených podílových fondů

ČSOB akciový mix, ČSOB Asset Management, a.s., investiční společnost, otevřený podílový fond

Investice byly ve Fondu prováděny plně v souladu s investiční strategií a neodchylovaly se od statutu Fondu. Z teritoriálního hlediska byly investice alokovány především v Severní Americe, v západní Evropě a v Japonsku.

Ve srovnání s koncem roku 2014 došlo ve struktuře aktiv ke snížení podílu akcií na 86,47 % z 98,12 %. Podíl zůstatků na běžných účtech a termínovaných vkladech se snížil na 0,2 % z 1,69 % a podíl ostatních aktiv se zvýšil na 13,33 % z 0,20 % (jedná se o krátkodobý efekt nevypořádaných obchodů). Podíl akcií denominovaných v USD se snížil na 53,26 % z 62,97 %, podíl akcií denominovaných v EUR se snížil na 13,48 % z 19,28 %, podíl akcií denominovaných v GBP se snížil na 9,06 % z 11,26 %, podíl akcií denominovaných v CHF se zvýšil na 5,31 % z 0,00 %, podíl akcií denominovaných v DKK se zvýšil na 0,37 % z 0,00 % a podíl akcií denominovaných v JPY se zvýšil na 4,98 % z 4,61 %.

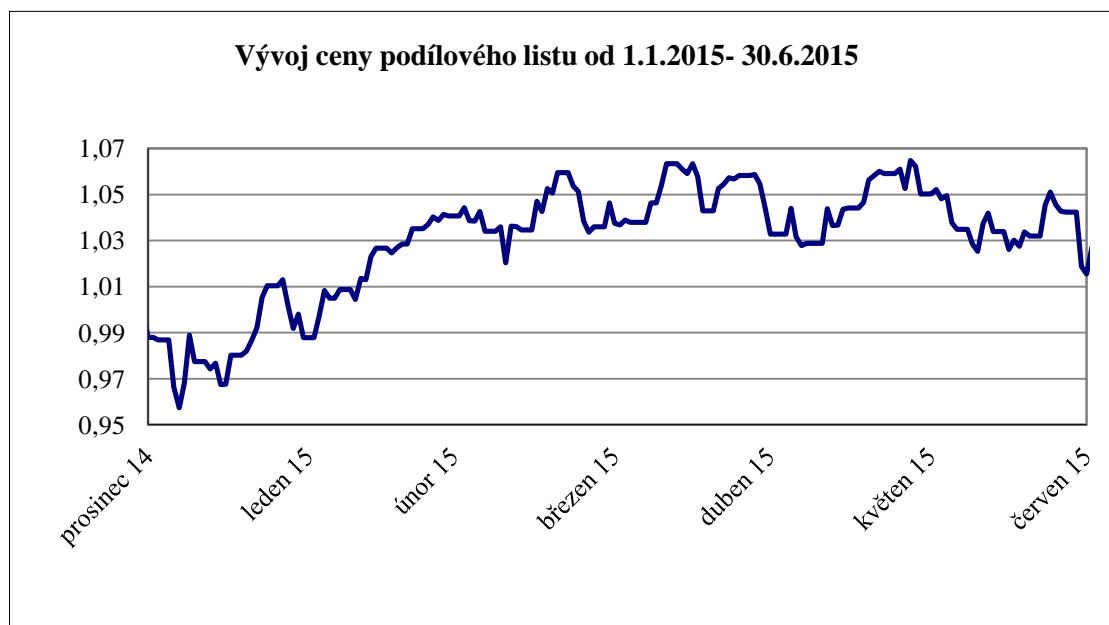
Cizoměnové pozice Fondu byly z velké části zajištěny proti měnovému riziku vyplývajícímu z pohybu CZK oproti příslušným měnám.

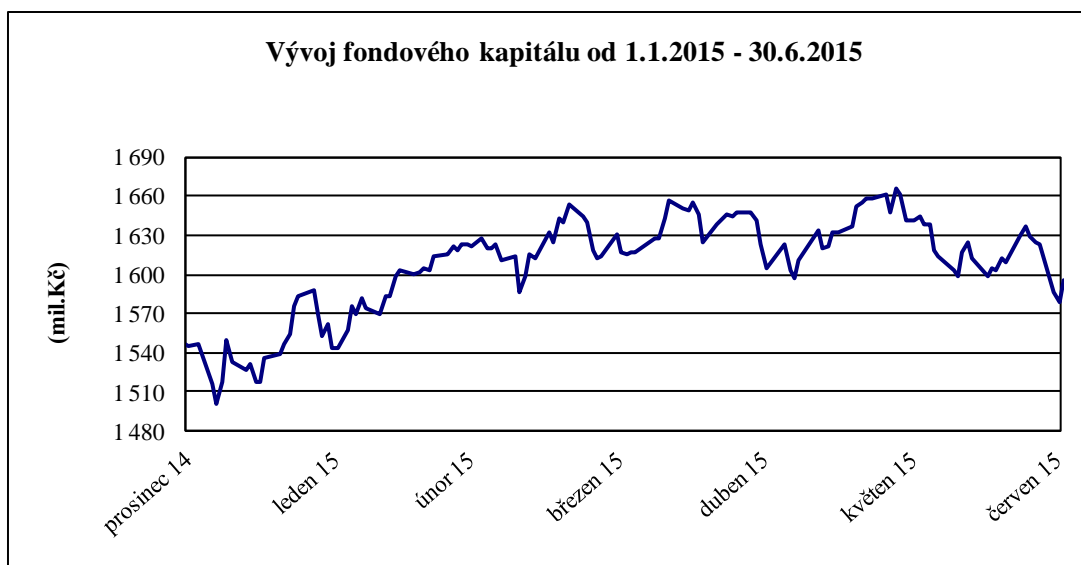
Fond je fondem růstovým a nevyplácí podílníkům výnosy. Všechny výnosy jsou v rámci denního oceňování započítávány do hodnoty podílového listu a zhodnocení z podílového listu je podílníky realizováno jako rozdíl mezi nákupní a prodejní cenou.

Hodnota podílového listu v 1. pololetí roku 2015 vzrostla na 1,0155 Kč z 0,9880 Kč. Kurz podílového listu se zvýšil o 2,78 %.

Během 1. pololetí roku 2015 došlo ke zvýšení hodnoty fondového kapitálu na 1 578,8 mil. Kč z 1 545,1 mil. Kč. Hlavním důvodem byl růst světových akciových trhů.

Vývoj hodnoty podílového listu a fondového kapitálu v rozhodném období





Vývoj základních ekonomických ukazatelů fondu

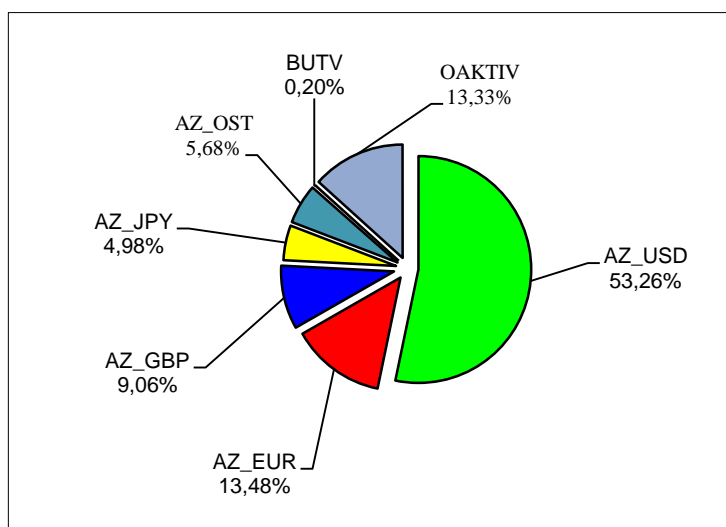
k 30.06.	Fondový kapitál na PL (Kč)	Fondový kapitál (Kč)	Zisk nebo ztráta po zdanění (Kč)
2011	0,7374	1 259 273 440	19 131 853
2012	0,7202	1 151 239 940	66 017 375
2013	0,8203	1 285 229 509	113 239 678
2014	0,9632	1 531 026 456	44 570 191
2015	1,0155	1 578 797 185	43 243 943

Počet vydaných a odkoupených podílových listů

		Vydané PL		Odkoupené PL		objem emise
		ks	Kč	ks	Kč	
leden	2015	18 163 818	17 995 974	19 590 943	19 372 281	1 562 415 478
únor	2015	17 877 106	18 247 784	21 232 120	21 690 659	1 559 060 464
březen	2015	22 318 414	23 188 857	22 583 759	23 521 934	1 558 795 119
duben	2015	17 247 078	18 137 426	22 404 239	23 534 808	1 553 637 958
květen	2015	23 317 854	24 153 930	14 247 621	14 905 147	1 562 708 191
červen	2015	8 022 768	8 322 365	15 969 690	16 553 105	1 554 761 269
Celkem		106 947 038	110 046 336	116 028 372	119 577 934	

Skladba majetku k 30.06.2015

	Kod	Hodnota v tis. Kč	% podíl na celkových aktivech
akcie zahraniční denominované v USD	AZ_USD	955 423	53,26
akcie zahraniční denominované v EUR	AZ_EUR	241 856	13,48
akcie zahraniční denominované v GBP	AZ_GBP	162 578	9,06
akcie zahraniční denominované v JPY	AZ_JPY	89 277	4,98
akcie zahraniční denominované v ostatních měnách	AZ_OST	101 916	5,68
běžné účty a termínované vklady	BUTV	3 651	0,20
ostatní aktiva	OAKTIV	239 054	13,33



CP s hodnotou majetku vyšší jak 1 % na majetku fondu

Název cenného papíru	ISIN cenného papíru	Země emitenta	Celková cena pořízení (tis.Kč)	Celková reálná hodnota (tis.Kč)	Počet jednotek
APPLE INC	US0378331005	US	31 148	65 655	21 500
NIKKO EXCHANGE TRADED INDEX	JP3027660004	JP	26 398	47 827	11 500
NOMURA ETF - NIKKEI 225	JP3027650005	JP	31 999	41 450	10 000
EXXON MOBIL CORPORATION	US30231G1022	US	24 420	32 411	16 000
Novartis AG	CH0012005267	CH	31 715	31 346	13 000
Nestle SA	CH0038863350	CH	31 787	30 909	17 500
MICROSOFT CORP	US5949181045	US	17 345	24 723	23 000
Roche Holding AG	CH0012032048	CH	24 499	23 994	3 500
BERKSHIRE HATHAWAY	US0846707026	US	11 066	23 197	7 000
WELLS FARGO & CO	US9497461015	US	10 651	22 593	16 500
GOOGLE INC-CL A	US38259P5089	US	18 958	22 352	1 700
WALT DISNEY	US2546871060	US	15 501	20 842	7 500
BAYER AG ORD REG	DE000BAY0017	DE	8 104	20 595	6 000
GENERAL ELECTRIC CO	US3696041033	US	18 345	20 054	31 000
JP MORGAN CHASE & CO	US46625H1005	US	14 807	19 797	12 000
PFIZER INC	US7170811035	US	16 836	18 368	22 500

**POLOLETNÍ ZPRÁVA podílových fondů obhospodařovaných
ČSOB Asset Management, a.s., investiční společnost**

Název cenného papíru	ISIN cenného papíru	Země	Celková hodnota	Celková hodnota v Kč	Počet jednotek
VERIZON COMMUNICATION	US92343V1044	US	13 645	18 157	16 000
PROCTER & GAMBLE CO	US7427181091	US	14 639	18 097	9 500

ROZVAHA

	k 30.červnu 2015
	tis. Kč
Aktiva	
Pohledávky za bankami	3 651
v tom: a) splatné na požádání	3 651
b) ostatní pohledávky	0
Akcie a podílové listy	1 551 050
Ostatní aktiva	239 054
Aktiva celkem	1 793 756
Pasiva	
Ostatní pasiva	212 014
Výnosy a výdaje příštích období	2 945
Kapitálové fondy	1 212 694
Emisní ážio	-86 058
Nerozdělený zisk nebo neuhrazená ztráta	408 917
Zisk za účetní období	43 244
Pasiva celkem	1 793 756

VÝKAZ ZISKU A ZTRÁTY

	k 30.červnu <u>2015</u> tis. Kč
Výnosy z úroků a podobné výnosy	2
Výnosy z akcií a podílů	22 153
Výnosy z poplatků a provizí	0
Náklady na poplatky a provize	-1 724
Čistý zisk/(ztráta) z finančních operací	42 244
Ostatní provozní výnosy	
Správní náklady – ostatní	<u>-17 079</u>
Zisk z běžné činnosti před zdaněním	48 280
Daň z příjmů	<u>-5 036</u>
Zisk za účetní období po zdanění	<u>43244</u>

SPRÁVNÍ NÁKLADY

	<u>k 30.červnu 2015</u> tis. Kč
Poplatky za obhospodařování	16 019
Poplatky Depozitáři	961
Poplatky za audit	99
Poplatky ostatní	<u>0</u>
Celkem	<u>17 079</u>

ČSOB bond mix, ČSOB Asset Management, a.s., investiční společnost, otevřený podílový fond

Investice do Fondu byly prováděny plně v souladu s investiční strategií a statutem Fondu. Investice byly směřovány primárně do dluhopisů denominovaných v českých korunách.

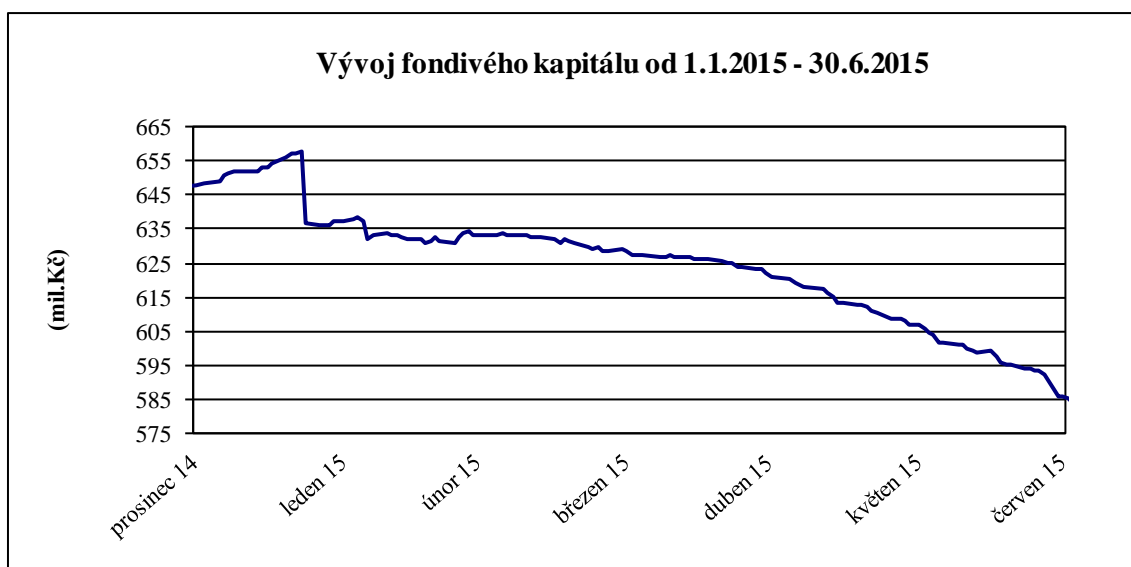
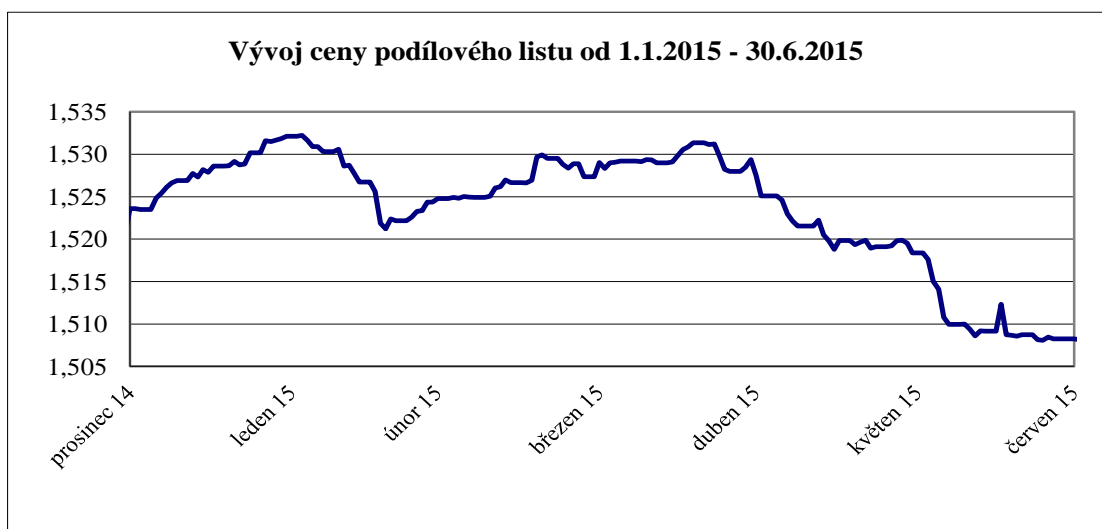
Převážná část investic byla alokována do státních dluhopisů po celé délce výnosové křivky. Menší část portfolia byla zainvestována do českých podnikových dluhopisů, popřípadě do obligací významných světových bank a korporací denominovaných v české koruně. V souladu s investiční strategií byla

alokována převážná část peněžních prostředků do dluhových cenných papírů, neboť v prostředí velmi nízkých úrokových sazeb jsou výnosy na běžném účtu, jakož i na krátkodobých termínovaných vkladech nízké.

Fond je fondem kapitalizačním a nevyplácí podílníkům výnosy. Veškeré výnosy jsou v rámci denního oceňování započítávány do hodnoty podílového listu a zhodnocení z podílového listu je podílníky realizováno jako rozdíl mezi nákupní a prodejní cenou.

Hodnota podílového listu od začátku roku poklesla z 1,5236 (31. 12. 2014) na 1,5081 (30. 6. 2015). Fond od počátku roku dosáhl půlročního zhodnocení ve výši -1,02%. Modifikovaná durace dluhopisové složky Fondu byla snížena z 3,44 roku na 2,70 roku, výnos do splatnosti vzrostl z 0,35% na 0,47%. Majetek Fondu poklesl z 647,9 mil. Kč na 585,7 mil. Kč.

Vývoj hodnoty podílového listu a fondového kapitálu v rozhodném období



Vývoj základních ekonomických ukazatelů fondu

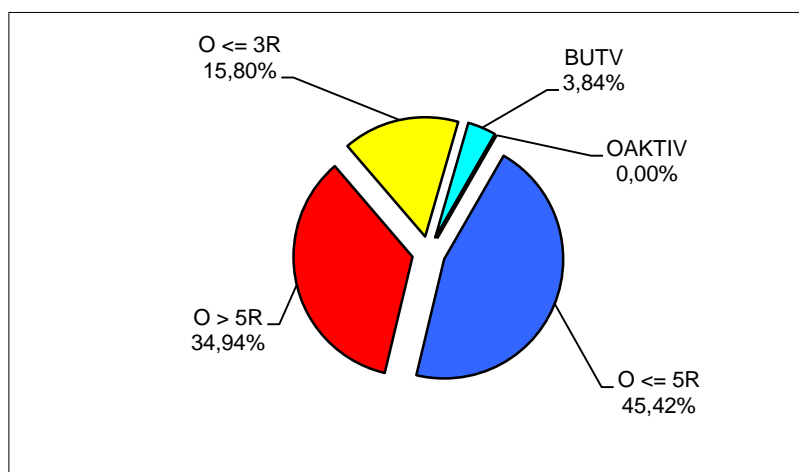
k 30.06	Fondový kapitál na PL (Kč)	Fondový kapitál (Kč)	Zisk nebo ztráta po zdanění (Kč)
2011	1,2837	546 891 210	7 413 315
2012	1,3536	861 052 897	28 740 355
2013	1,3871	764 791 334	-12 060 364
2014	1,4490	627 921 077	17 264 782
2015	1,5081	585 702 345	-6 081 613

Počet vydaných a odkoupených podílových listů

		Vydané PL		Odkoupené PL		objem emise
		ks	Kč	ks	Kč	
leden	2015	8 579 309	13 104 647	17 937 955	27 422 194	415 898 155
únor	2015	8 550 756	13 046 146	9 058 631	13 833 506	415 390 280
březen	2015	3 478 063	5 310 591	7 596 729	11 601 776	411 271 614
duben	2015	1 941 913	2 970 054	5 931 057	9 070 360	407 282 470
květen	2015	1 024 897	1 558 285	8 640 438	13 137 341	399 666 929
červen	2015	447 476	676 342	11 751 035	17 738 400	388 363 370
Celkem		24 022 414	36 666 065	60 915 845	92 803 577	

Skladba majetku k 30.06.2015

	Kod	Hodnota v tis. Kč	%podíl na celkových aktivech
obligace <= 5R	O <= 5R	266 330	45,42
obligace > 5R	O > 5R	204 854	34,94
obligace <= 3R	O <= 3R	92 623	15,80
běžné účty a termínované vklady	BUTV	22 515	3,84
ostatní aktiva	OAKTIV	1	0,00



CP s hodnotou majetku vyšší jak 1 % na majetku fondu

Název cenného papíru	ISIN cenného papíru	Země emitenta	Celková cena pořízení (tis.Kč)	Celková reálná hodnota (tis.Kč)	Počet CP
CZGB 3,75 12/09/2020	CZ0001001317	CZ	84 601	95 800	8 000
ST. DLUHOPIS 4,6 8/18	CZ0001000822	CZ	65 286	68 251	5 800
CZGB 5 11/04/2019	CZ0001002471	CZ	64 080	65 352	5 500
CZGB 1,5 10/29/19	CZ0001003834	CZ	57 520	58 191	5 500
CZGB 3.85 09/29/21	CZ0001002851	CZ	37 052	43 014	3 500
CESKA FL 09/22/18	XS0680917647	CZ	25 000	25 738	250
CESKE DRAHY Float 07/25/18	CZ0003510885	CZ	19 901	20 683	5
ING Float 30/11/17	XS0860033843	NL	20 000	20 420	400
CREDIT AGRICOLE Float 02/01/18	XS0880210702	FR	20 000	20 379	20
CZGB FL 09/12/20	CZ0001004113	CZ	20 050	20 029	2 000
ERSTE GROUP Float 12/02/19	AT0000A1AUY6	AT	18 991	19 104	1 900
LLOYDS BANK PLC Float 12/01/21	XS1143451992	GB	19 000	18 796	190
LEASEPLAN Float 02/05/18	XS0885329614	NL	18 000	18 386	9
SOCGEN FL 05/02/2018	XS0922134639	FR	18 000	18 297	6
BNP PARIBAS 01/25/18	XS0877209188	FR	15 000	15 140	15
CZGB 5.7 05/25/24	CZ0001002547	CZ	12 611	14 095	1 000
CZGB 4,7 12/09/22	CZ0001001945	CZ	12 090	13 120	1 000
CETELE FLOAT 10/08/19	CZ0003511529	CZ	9 000	9 010	3

ROZVAHA

	k 30.červnu 2015
	tis. Kč
Aktiva	
Pohledávky za bankami	22 515
v tom: a) splatné na požádání	22 515
b) ostatní pohledávky	0
Dluhové cenné papíry	563 807
v tom: a) vydané vládními institucemi	377 853
b) vydané ostatními osobami	185 954
Ostatní aktiva	2
Aktiva celkem	586 324
Pasiva	
Ostatní pasiva	1
Výnosy a výdaje příštích období	621
Ostatní rezervy	0
Kapitálové fondy	580 938
Emisní ážio	-114 619
Nerozdělený zisk nebo neuhrazená ztráta	125 465
Zisk za účetní období	-6 082
Pasiva celkem	586 324

VÝKAZ ZISKU A ZTRÁTY

	<u>k 30.červnu. 2015</u>
	tis. Kč
Výnosy z úroků a podobné výnosy	5 137
z toho: úroky z dluhových cenných papírů	5 136
výnosy z úroků z ostatních aktiv	1
Náklady na poplatky a provize	-98
Čistý zisk nebo ztráta z finančních operací	-7 648
Ostatní provozní výnosy	0
Správní náklady	-3 473
Zisk z běžné činnosti před zdaněním	-6 082
Daň z příjmů	0
Zisk za účetní období po zdanění	-6 082

SPRÁVNÍ NÁKLADY

	<u>k 30.červnu 2015</u>
	tis. Kč
Poplatky za obhospodařování	3 094
Poplatky Depozitáři	310
Poplatky za audit	69
Poplatky ostatní	0
Celkem	3 473

ČSOB střeoevropský, ČSOB Asset Management, a.s., investiční společnost, otevřený podílový fond

Investice do Fondu byly prováděny plně v souladu s investiční strategií. Z teritoriálního hlediska byly investice alokovány dle statutu do regionu střední Evropy, a to zejména do České republiky, Polska a Maďarska. Z hlediska rozdělení aktiv byly zastoupeny investice do akcií a dluhopisů.

V porovnání s koncem roku 2014 došlo ve struktuře aktiv ke zvýšení podílů akcií ze 44,94 % na 49,94 % a snížení podílu dluhopisů z 51,48 % na 48,64 % ke konci roku 2014. Podíl zůstatků na běžných účtech a ostatních aktiv se snížil z 3,58 % na 1,42 %.

Investice do akcií v České republice se snížily, a to z 16,98 % na 13,58 % na aktivech fondu, podíl domácích dluhopisů na aktivech Fondu se lehce snížil z hodnoty 21,95 % na hodnotu 21,57 %. U aktiv denominovaných v polském zlotém se podíl akcií zvýšil z hodnoty 21,36 % na hodnotu 25,59 %

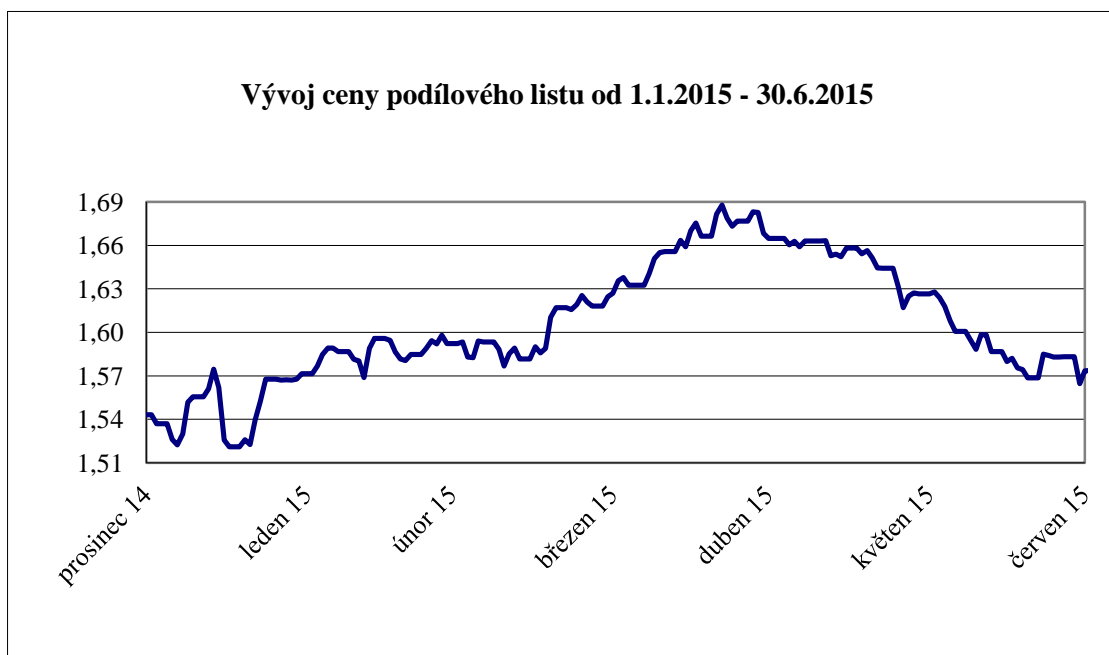
z aktiv Fondu, u dluhopisů se tento podíl na aktivech snížil z hodnoty 20,42 % na hodnotu 19,35 %. U investic v Maďarsku podíl akcií klesl z hodnoty 6,59 % na hodnotu 4,98 % a podíl dluhopisů se snížil z 9,12 % na 7,72 %. V roce 2015 jsme se také rozhodli investovat na rumunském akciovém trhu, jehož podíl činil k 30.6.2015 5,79 % aktiv fondu. V případě investic do středoevropského regionu se investuje pouze do kvalitních titulů, obsažených v benchmarku v případě akcií, u dluhopisů převažují investice do dluhopisů vydaných příslušným státem, případně nejlepších korporátních dluhopisů.

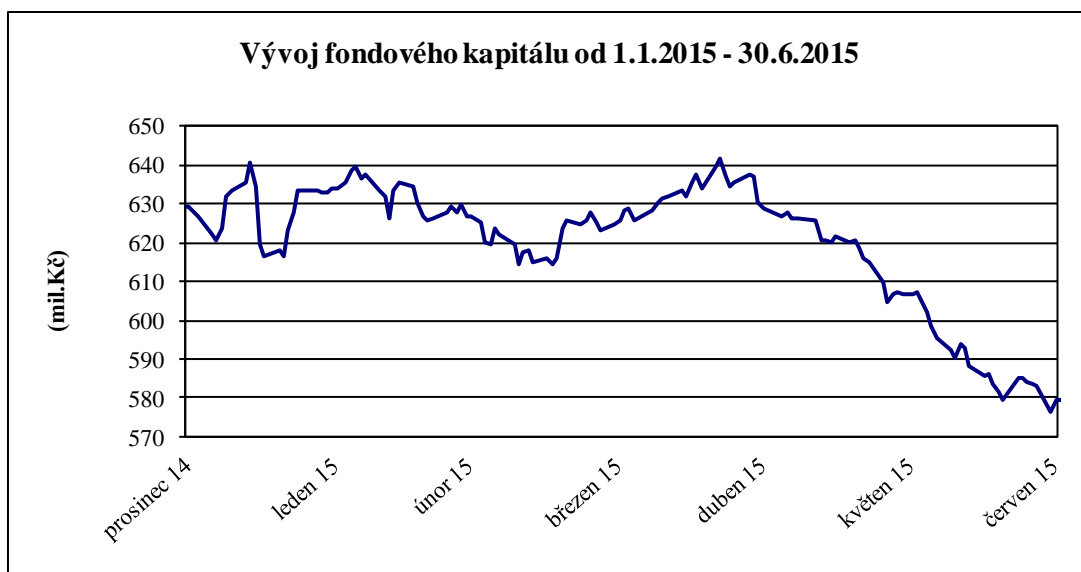
Fond je fondem růstovým a nevyplácí podílníkům výnosy. Všechny výnosy jsou v rámci denního oceňování započítávány do hodnoty podílového listu a zhodnocení z podílového listu je podílníky realizováno jako rozdíl mezi nákupní a prodejní cenou.

Hodnota podílového listu vzrostla v prvním pololetí 2015 z 1,5431 Kč na hodnotu 1,5735 Kč. Hodnota podílového listu tak za první pololetí roku posílila o 1,97 %.

V průběhu roku 2015 poklesl fondový kapitál z 636,15 mil. Kč na 579,5 mil. Kč.

Vývoj hodnoty podílového listu a fondového kapitálu v rozhodném období





Vývoj základních ekonomických ukazatelů fondu

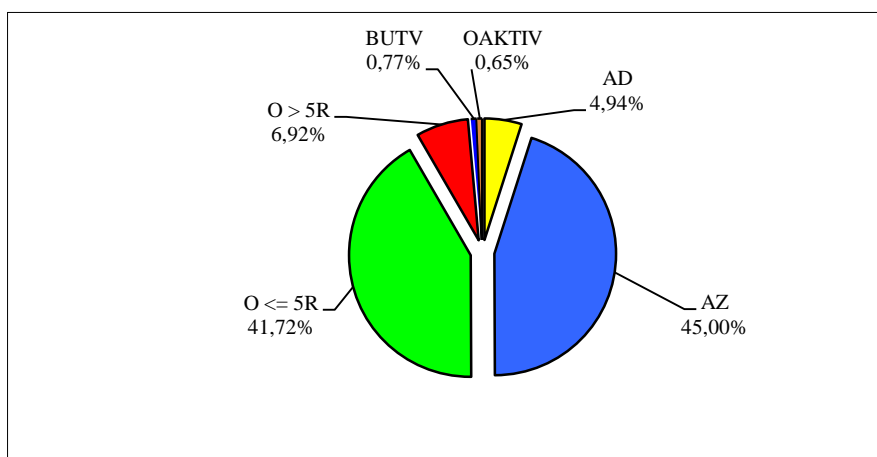
k 30.06.	Fondový kapitál na PL (Kč)	Fondový kapitál (Kč)	Zisk nebo ztráta po zdanění (Kč)
2011	1,4315	1 118 853 597	7 970 116
2012	1,3068	813 937 052	51 154 394
2013	1,3865	720 856 528	-42 052 892
2014	1,5425	676 044 961	2 927 478
2015	1,5735	579 495 061	13 645 184

Počet vydaných a odkoupených podílových listů

		Vydané PL		Odkoupené PL		objem emise
		ks	Kč	ks	Kč	
leden	2015	376 007	580 981	4 790 710	7 407 149	403 363 555
únor	2015	419 655	664 850	10 031 441	15 899 507	393 751 769
březen	2015	1 200 244	1 932 335	10 454 260	16 716 725	384 497 753
duben	2015	429 042	715 865	7 198 885	11 944 076	377 727 910
květen	2015	497 574	815 029	5 154 452	8 505 030	373 071 032
červen	2015	575 752	914 314	5 352 818	8 527 194	368 293 966
Celkem		3 498 274	5 623 374	42 982 566	68 999 679	

Skladba majetku k 30.06.2015

	Kod	Hodnota v tis Kč	% podíl na celkových aktivech
akcie tuzemské	AD	28 714	4,94%
akcie zahraniční	AZ	261 550	45,00%
obligace <= 5R	O <= 5R	242 513	41,72%
obligace > 5R	O > 5R	40 230	6,92%
běžné účty a termínované vklady	BUTV	4 472	0,77%
ostatní aktiva	OAKTIV	3 797	0,65%



Majetkové CP s hodnotou majetku vyšší jak 1 % na majetku fondu

Název cenného papíru	ISIN cenného papíru	Země emitenta	Celková cena pořízení (tis.Kč)	Celková reálná hodnota (tis.Kč)	Počet jednotek
POWSZECHNY ZAKLAD UBEZPIECZE	PLPZU0000011	PL	23 031	26 724	9 500
PKO BANK POLSKI SA	PLPKO0000016	SE	25 852	23 269	115 000
BANK PEKAO SA	PLPEKAO00016	PL	18 518	18 370	15 700
KOMERČNÍ BANKA a.s.	CZ0008019106	CZ	13 363	17 354	3 200
ERSTE GROUP BANK DER OESTER SPARK	AT0000652011	AT	13 889	15 389	22 000
Vienna Insurance Group	AT0000908504	AT	15 831	15 120	18 000
ALIOR BANK SA	PLALIOR00045	PL	14 013	15 101	26 000
PEGAS NONWOVENS SA	LU0275164910	LU	8 964	14 868	18 000
ASSECO POLAND SA	PLSOFTB00016	PL	10 854	13 179	35 000
MOL MAGYAR OLAJ - ES GAZIPARI	HU0000068952	HU	16 754	12 527	10 000
ČEZ a.s.	CZ0005112300	CZ	13 862	11 360	20 000
MBANK SA	PLBRE0000012	PL	11 884	9 391	3 500
BANK ZACHODNI WBK S.A.	PLBZ00000044	PL	9 883	8 875	4 000
OTP BANK RT	HU0000061726	HU	7 566	8 720	18 000
SC FONDUL PROPRIETATEA SA	ROFPTAACNOR5	RO	7 567	6 780	1 400 000
POLSKI KONCERN NAFTOWY ORLEN	PLPKN0000018	PL	3 399	6 241	13 000
CYFROWY POLSAT SA	PLCFRPT00013	PL	6 592	6 151	40 000
SOCIETATES NATIONALA DE GAZE N	ROSNGNACNOR3	RO	5 822	5 987	27 000

Dluhové CP s hodnotou majetku vyšší jak 1 % na majetku fondu

Název cenného papíru	ISIN cenného papíru	Země emitenta	Celková cena pořízení (tis.Kč)	Celková reálná hodnota (tis.Kč)	Počet jednotek
POLAND GOVT BOND 3.75 04/25/18	PL0000107314	PL	40 910	44 308	6 500
CZGB 3.85 09/29/21	CZ0001002851	CZ	29 164	33 183	2 700
POLAND GOVT BOND 5.25 10/25/17	PL0000104543	PL	22 801	23 776	3 300

Název cenného papíru	ISIN cenného papíru	Země emitenta	Celková cena pořízení (tis.Kč)	Celková reálná hodnota (tis.Kč)	Počet jednotek
NATIXIS FLOATER 24/02/2016	XS0594310137	FR	20 000	20 017	10
POLGB 2.5 25/07/2018	PL0000107595	PL	16 609	16 736	2 500
CESKE DRAHY Float 07/25/18	CZ0003510885	CZ	15 921	16 546	4
HUNGARY GOVT 6.75 02/24/17	HU0000402375	HU	14 109	14 401	15 000
GARANTI BANKASI Float 10/06/16	XS0973067290	TR	14 000	14 040	70
HGB 6.5 06/24/19	HU0000402433	HU	14 341	13 902	14 000
POLAND GOVT BOND 5.5 10/25/19	PL0000105441	PL	13 574	13 180	1 750
POLAND GOVT BOND POLGB 4.75 25/04/2017	PL0000107058	PL	10 391	11 016	1 600
VTB BANK Float 10/28/16	XS0984191360	RU	9 000	8 451	3
AK FINANSAL Float 03/28/17	XS1046424468	TR	7 988	7 981	40
CZGB 5.7 05/25/24	CZ0001002547	CZ	7 124	7 048	500
Hungary GOV 6,75 24/11/2017	HU0000402037	HU	6 426	7 039	7 000
CPI BYTY AS 2.5 05/11/17	CZ0003512485	CZ	7 000	7 010	7 000
SKODA TRANS 3 06/26/20	CZ0003512683	CZ	5 948	5 974	2

ROZVAHA

	<u>k 30.červnu 2015</u>
Aktiva	tis. Kč
Pohledávky za bankami	4 472
v tom: a) splatné na požádání	4 472
b) ostatní pohledávky	0
Dluhové cenné papíry	282 744
v tom: a) vydané vládními institucemi	197 574
b) vydané ostatními osobami	85 170
Akcie	290 263
Ostatní aktiva	3 797
Aktiva celkem	581 276
Pasiva	
Ostatní pasiva	598
Výnosy a výdaje příštích období	1 183
Kapitálové fondy	485 152
Emisní ážio	43 504
Zisk nebo ztráta za účetní období	13 645
Nerozdělený zisk nebo neuhrazená ztráta	37 194
Pasiva celkem	581 276

VÝKAZ ZISKU A ZTRÁTY

	<u>k 30. červnu 2015</u>
	tis. Kč
Výnosy z úroků a podobné výnosy	4 055
z toho: úroky z dluhových cenných papírů	4 051
výnosy z úroků z ostatních aktiv	4
Výnosy z akcií a podílů	6 076
Výnosy z poplatků a provizí	0
Náklady na poplatky a provize	-780
Čistý zisk nebo ztráta z finančních operací	11 338
Ostatní provozní výnosy	426
Správní náklady – ostatní	-6 593
	<hr/>
Zisk nebo ztráta z běžné činnosti před zdaněním	14 522
	<hr/>
Daň z příjmů	-877
	<hr/>
Zisk nebo ztráta za účetní období po zdanění	<u>13 645</u>

SPRÁVNÍ NÁKLADY

	<u>k 30.červnu 2015</u>
	tis. Kč
Poplatky za obhospodařování	6 170
Poplatky Depozitáři	339
Poplatky za audit	84
Poplatky ostatní	<u>0</u>
	<hr/>
Celkem	<u>6 593</u>

ČSOB bohatství, ČSOB Asset Management, a.s., investiční společnost, otevřený podílový fond

Investice byly ve Fondu prováděny plně v souladu s investiční strategií. Z teritoriálního hlediska byly investice alokovány dle statutu Fondu. Akciové investice směřovaly do západní Evropy, České republiky a Severní Ameriky. Dluhopisy byly investovány především v regionu střední Evropy, a to převážně do dluhopisů denominovaných v CZK.

V porovnání s koncem roku 2014 došlo ve struktuře aktiv k poklesu podílu akcií na 38,72 % z 41,10 %, podíl dluhopisů se zvýšil na 59,09 % z 52,45 %. Podíl zůstatků na běžných účtech a termínovaných vkladech se zvýšil na 1,50 % z 1,27 %, podíl ostatních aktiv se snížil na 0,69 % z 5,17 %.

Z teritoriálního pohledu se podíl akcií denominovaných v USD zvýšil na 21,61 % z 16,83 %, podíl akcií denominovaných v CZK se snížil na 6,72 % z 13,79 %, podíl akcií denominovaných v EUR se zvýšil na 9,99 % na 9,86 %.

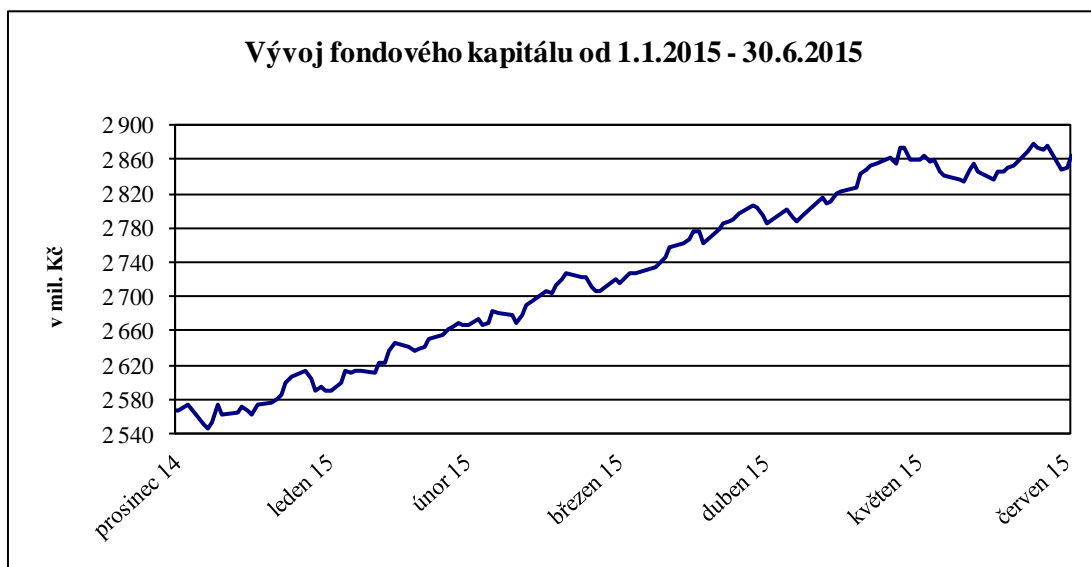
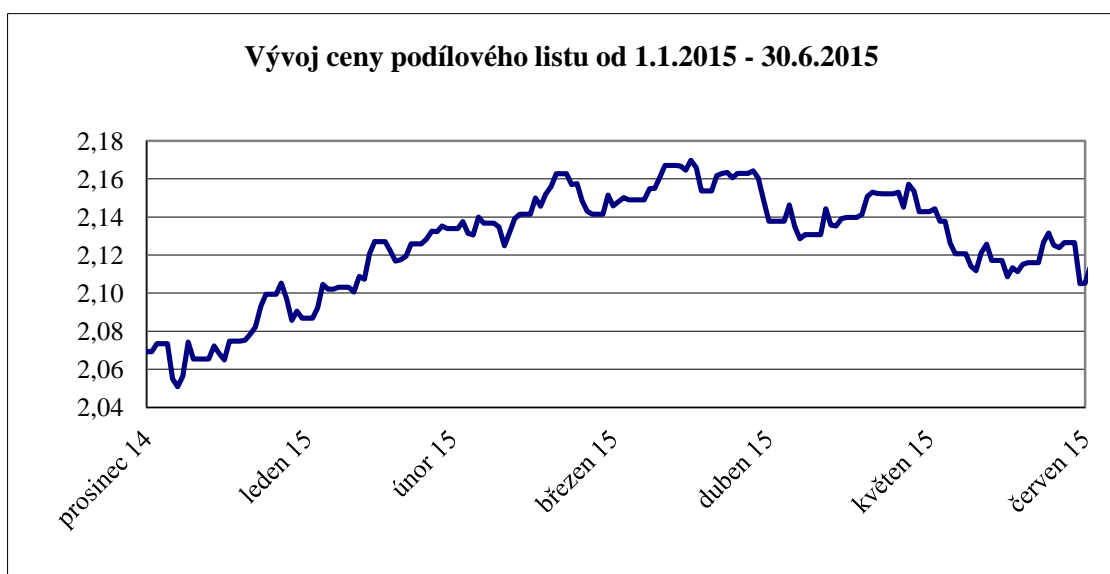
Cizoměnové pozice Fondu byly z velké části zajištěny proti měnovému riziku vyplývajícímu z pohybu CZK oproti příslušným měnám.

Fond je fondem růstovým a nevyplácí podílníkům výnosy. Všechny výnosy jsou v rámci denního oceňování započítávány do hodnoty podílového listu a zhodnocení z podílového listu je podílníky realizováno jako rozdíl mezi nákupní a prodejní cenou.

Hodnota podílového listu se v 1. pololetí roku 2015 zvýšila na 2,1053 Kč z 2,0693 Kč. Cena podílového listu se zvýšila o 1,74 %.

Během 1. pololetí roku 2015 se hodnota vlastního kapitálu Fondu zvýšila na 2 851,2 mil. Kč z 2 567,3 mil. Kč. Hlavním důvodem byl především zájem nových investorů o podílové listy fondu.

Vývoj hodnoty podílového listu a fondového kapitálu v rozhodném období



Vývoj základních ekonomických ukazatelů fondu

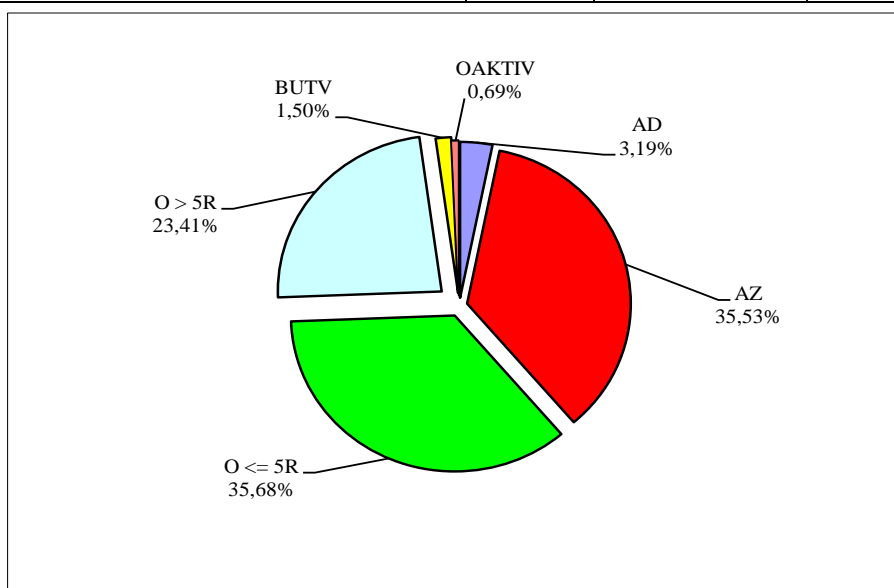
k 30.06.	Fondový kapitál na PL (Kč)	Fondový kapitál (Kč)	Zisk nebo ztráta po zdanění (Kč)
2011	1,6903	2 896 955 044	51 003 455
2012	1,6604	2 408 586 858	77 429 416
2013	1,7581	2 347 417 413	-9 229 015
2014	1,9412	2 456 170 727	79 195 132
2015	2,1053	2 851 242 261	40 404 488

Počet vydaných a odkoupených podílových listů

		Vydané PL		Odkoupené PL		objem emise
		ks	Kč	ks	Kč	
leden	2015	6 614 616	13 740 959	5 698 435	11 831 183	1 241 594 852
únor	2015	14 814 867	31 367 409	6 408 540	13 547 420	1 250 001 179
březen	2015	22 324 983	47 829 585	6 283 827	13 486 141	1 266 042 335
duben	2015	41 645 269	89 970 110	5 334 307	11 518 472	1 302 353 297
květen	2015	35 159 723	75 374 591	2 660 053	5 704 384	1 334 852 967
červen	2015	24 565 647	52 173 789	5 122 786	10 881 284	1 354 295 828
Celkem		145 125 105	310 456 444	31 507 948	66 968 883	

Skladba majetku k 30.06.2015

	Kod	Hodnota v tis. Kč	%podíl na celkových aktivech
akcie tuzemské	AD	91 260	3,19
akcie zahraniční	AZ	1 015 685	35,53
obligace <= 5R	O <= 5R	1 020 029	35,68
obligace > 5R	O > 5R	669 246	23,41
běžné účty a termínované vklady	BUTV	43 022	1,50
ostatní aktiva	OAKTIV	19 686	0,69



Majetkové CP s hodnotou majetku vyšší jak 1 % na majetku fondu

Název cenného papíru	ISIN cenného papíru	Země emitenta	Celková cena pořízení (tis.Kč)	Celková reálná hodnota (tis.Kč)	Počet jednotek
KOMERČNÍ BANKA a s	CZ0008019106	CZ	34 841	46 096	8 500
Vienna Insurance Group	AT0000908504	AT	47 143	41 160	49 000
ERSTE GROUP BANK DER OESTER SPARK	AT0000652011	AT	34 456	40 571	58 000
ČEZ a s	CZ0005112300	CZ	48 906	39 192	69 000
APPLE INC	US0378331005	US	16 964	31 453	10 300

Dluhove CP s hodnotou majetku vyšší jak 1 % na majetku fondu

Název cenného papíru	ISIN cenného papíru	Země emitenta	Celková cena pořízení (tis.Kč)	Celková reálná hodnota (tis.Kč)	Počet jednotek
CZGB 3 85 09/29/21	CZ0001002851	CZ	199 415	233 507	19 000
CZECH REPUBLIC 2 4 09/17/25	CZ0001004253	CZ	185 756	194 248	17 000
CZGB 4,7 12/09/22	CZ0001001945	CZ	103 807	111 516	8 500
CZGB FL 09/12/20	CZ0001004113	CZ	69 860	70 101	7 000
CESKE DRAHY Float 07/25/18	CZ0003510885	CZ	64 474	66 185	16
ACA FP 3,81 04/05/2016	XS0622417219	FR	60 000	62 000	600
CZGB 3,75 12/09/2020	CZ0001001317	CZ	48 245	59 875	5 000
RAIFFEISEN BK IN 2 75 07/10/17	XS0803117612	AT	56 520	57 595	20
BOS FINANCE AB 6 05/11/16	XS0626282783	SE	58 251	57 297	2 000
PKO BANK 2 324 01/23/19	XS1019818787	SE	57 527	56 866	2 000
BREPW 2 375 04/01/19	XS1050665386	FR	54 507	55 476	2 000
GAZPROM 3 755 03/15/17	XS0805582011	LU	54 221	55 232	2 000
TELEFONICA 3 934 03/30/17	XS0761852556	ES	50 000	53 044	10
CZGB 1,5 10/29/19	CZ0001003834	CZ	53 165	52 901	5 000
NATIXIS FLOATER 24/02/2016	XS0594310137	FR	52 000	52 045	26
LEASEPLAN Float 02/05/18	XS0885329614	NL	50 000	51 073	25
ROMANI 6 5 06/18/18	XS0371163600	RO	48 586	47 618	1 500
CZECH REPUBLIC 0 85 03/17/18	CZ0001004246	CZ	46 098	45 881	4 500
SKODA TRANS 3 06/26/20	CZ0003512683	CZ	41 635	41 817	14
CPI BYTY AS 3 5 05/07/17	CZ0003510687	CZ	40 000	40 530	40 000
GARANTI BANKASI Float 10/06/16	XS0973067290	TR	40 000	40 115	200
SOCGEN FL 05/02/2018	XS0922134639	FR	36 000	36 595	12
AK FINANSAL Float 03/28/17	XS1046424468	TR	29 955	29 927	150
F VAN LANSCHOT 3 125 06/05/18	XS0940685091	NL	29 264	28 991	1 000

ROZVAHA

	<u>30.červnu 2015</u>
Aktiva	tis. Kč
Pohledávky za bankami	43 021
v tom: a) splatné na požádání	43 021
b) ostatní pohledávky	0
Dluhové cenné papíry	1 689 276
v tom: a) vydané vládními institucemi	824 736
b) vydané ostatními osobami	864 540
Akcie	1 106 944
Ostatní aktiva	19 686
Aktiva celkem	<u>2 858 927</u>
Pasiva	
Ostatní pasiva	2 375
Výnosy a výdaje příštích období	5 310
Ostatní rezervy	0
Kapitálové fondy	2 273 166
Emisní ážio	7 155
Zisk nebo ztráta za účetní období	40 404
Nerozdělený zisk nebo neuhrazená ztráta	530 517
Pasiva celkem	<u>2 858 927</u>

VÝKAZ ZISKU A ZTRÁTY

	<u>30.červnu 2015</u>
	tis. Kč
Výnosy z úroků a podobné výnosy	14 868
z toho: úroky z dluhových cenných papírů	14 859
výnosy z úroků z ostatních aktiv	9
Výnosy z akcií a podílů	19 176
Výnosy z poplatků a provizí	0
Náklady na poplatky a provize	-1 144
Čistý zisk nebo ztráta z finančních operací	39 492
Ostatní provozní výnosy	1 354
Správní náklady – ostatní	-29 526
Zisk nebo ztráta z běžné činnosti před zdaněním	44 220
Daň z příjmů	-3 815
Zisk nebo ztráta za účetní období po zdanění	40 404

SPRÁVNÍ NÁKLADY

	<u>30.červnu 2015</u>
	tis. Kč
Poplatky za obhospodařování	27 478
Poplatky Depozitáři	1 924
Poplatky za audit	124
Poplatky ostatní	0
Celkem	29 526

ČSOB realitní mix, ČSOB Asset Management, a.s., investiční společnost, otevřený podílový fond

Investice byly ve Fondu prováděny plně v souladu s investiční strategií a neodchylovaly se od statutu Fondu. Z teritoriálního hlediska byly investice alokovány především v Severní Americe, v západní Evropě a také ve střední a východní Evropě.

Ve srovnání s koncem roku 2014 došlo ve struktuře aktiv ke zvýšení podílu akcií na 97,90 % z 90,78 %. Podíl zůstatků na běžných účtech se zvýšil na 0,86 % z 0,85 % a podíl ostatních aktiv se snížil na 1,24 % z 8,38 %.

Podíl akcií denominovaných v USD se zvýšil na 43,86 % z 42,26 %, podíl akcií denominovaných v EUR se zvýšil na 32,18 % z 27,89 %, podíl akcií denominovaných v GBP se zvýšil na 18,39 % z 16,81 %, podíl akcií denominovaných v CHF se snížil na 1,49 % z 1,93 % a podíl akcií denominovaných v SEK se zvýšil na 1,96 % z 1,90 %.

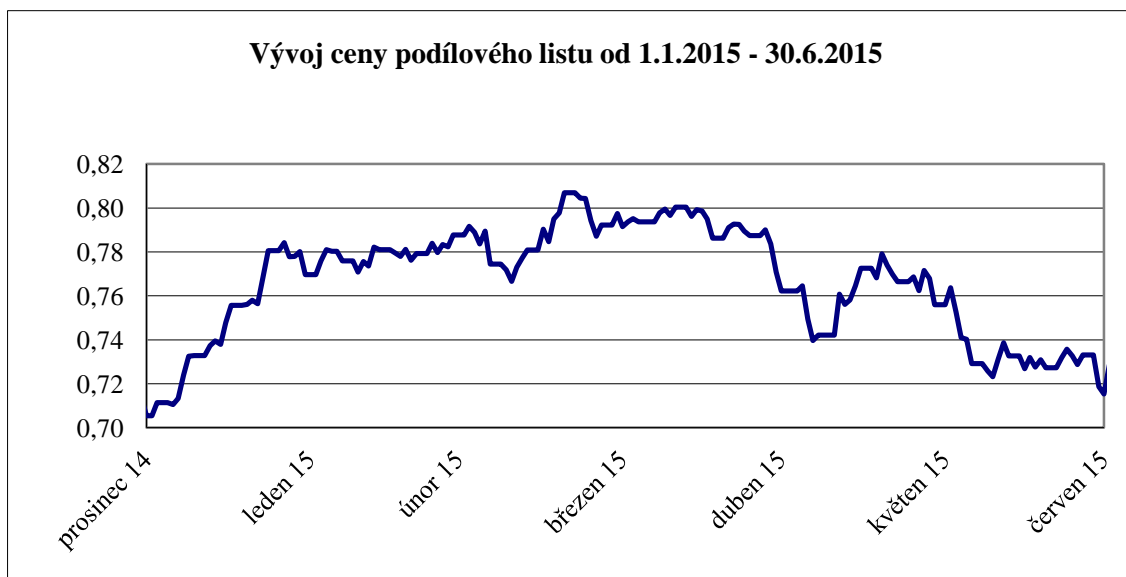
Cizoměnové pozice Fondu byly z velké části zajištěny proti měnovému riziku vyplývajícímu z pohybu CZK oproti příslušným měnám.

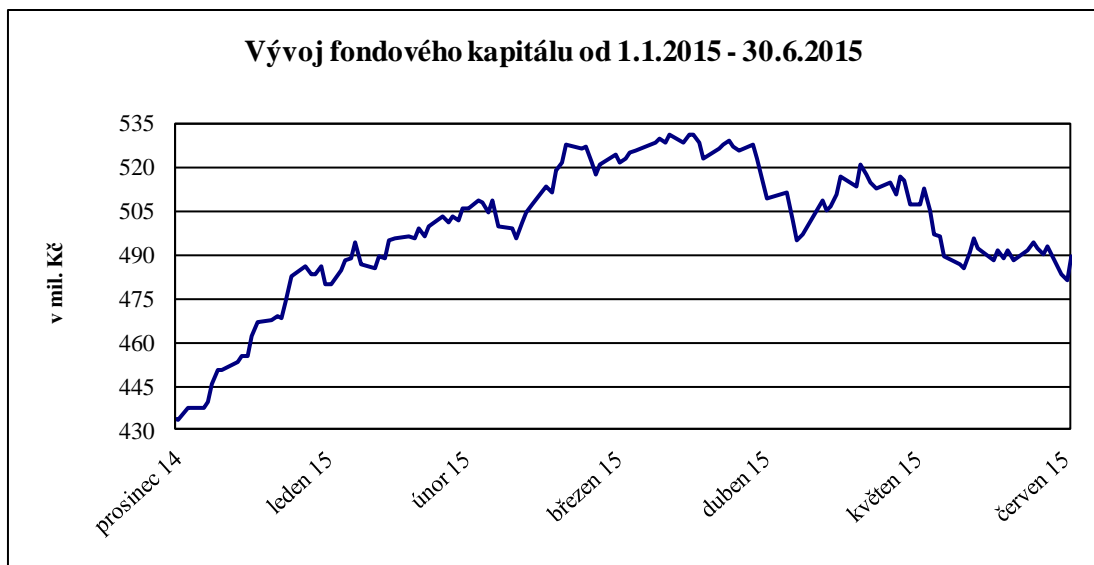
Fond je fondem růstovým a nevyplácí podílníkům výnosy. Všechny výnosy jsou v rámci denního oceňování započítávány do hodnoty podílového listu a zhodnocení z podílového listu je podílníky realizováno jako rozdíl mezi nákupní a prodejní cenou.

Hodnota podílového listu se v 1. pololetí roku 2015 zvýšila na 0,7153 Kč z 0,7055 Kč. Kurz podílového listu posílil o 16,46 %.

Během 1. pololetí roku 2015 se fondový kapitál zvýšil na 481,4 mil. Kč z 433,3 mil. Kč. Hlavním důvodem byl především zájem nových investorů o podílové listy fondu.

Vývoj hodnoty podílového listu a fondového kapitálu v rozhodném období





Vývoj základních ekonomických ukazatelů fondu

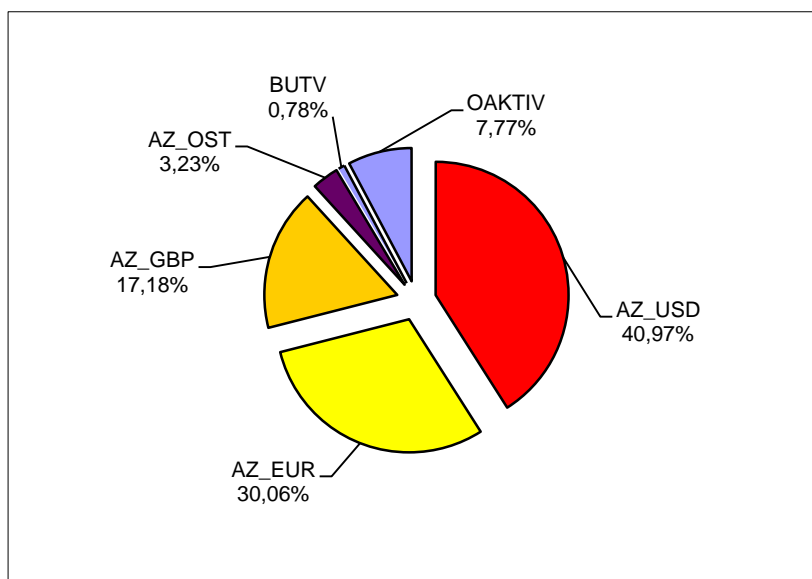
k 30.06.	Fondový kapitál na PL (Kč)	Fondový kapitál (Kč)	Zisk nebo ztráta po zdanění (Kč)
2011	0,5936	391 167 792	3 280 844
2012	0,5269	327 270 935	31 887 753
2013	0,5815	379 902 318	560 228
2014	0,6675	408 291 321	39 373 324
2015	0,7153	481 446 559	2 298 397

Počet vydaných a odkoupených podílových listů

		Vydané PL		Odkoupené PL		objem emise
		ks	Kč	ks	Kč	
leden	2015	17 444 329	13 160 843	8 406 608	6 285 878	623 269 252
únor	2015	24 019 911	18 699 933	5 154 919	4 022 607	642 134 244
březen	2015	20 813 364	16 401 968	4 120 478	3 247 694	658 827 130
duben	2015	14 125 014	11 202 867	4 690 747	3 720 583	668 261 397
květen	2015	7 921 928	6 053 960	5 121 934	3 880 238	671 061 391
červen	2015	5 879 198	4 315 448	3 869 310	2 849 493	673 071 279
Celkem		90 203 744	69 835 020	31 363 996	24 006 493	

Skladba majetku k 30.06.2015

	Kod	Hodnota v tis. Kč	%podíl na celkových aktívech
akcie zahraniční denominované v USD	AZ_USD	211 947	40,97
akcie zahraniční denominované v EUR	AZ_EUR	155 510	30,06
akcie zahraniční denominované v GBP	AZ_GBP	88 883	17,18
akcie zahraniční denominované v ostatních měnách	AZ_OST	16 715	3,23
běžné účty a termínované vklady	BUTV	4 058	0,78
ostatní aktiva	OAKTIV	40 169	8,37



Majetkové CP s hodnotou majetku vyšší jak 1 % na majetku fondu

Název cenného papíru	ISIN cenného papíru	Země emitenta	Celková cena pořízení (tis.Kč)	Celková reálná hodnota (tis.Kč)	Počet jednotek
UNIBAIL-RODAMCO SE	FR0000124711	FR	21 588	30 265	4 900
IMMOFINZ AG	AT0000809058	AT	51 248	29 257	508 449
SIMON PROPERTY GROUP INC	US8288061091	US	14 474	28 645	6 800
LAND SECURITIES GROUP PLC	GB0031809436	GB	10 284	21 669	47 000
American Tower Corp	US03027X1000	US	11 223	20 442	9 000
CA IMMOBILIEN ANLAGEN AG	AT0000641352	AT	18 503	19 827	46 500
BRITISH LAND CO PLC	GB0001367019	GB	9 949	18 231	60 000
DEUTSCHE ANNINGTON IMMOBILIEN	DE000A1ML7J1	DE	16 538	14 475	21 000
CROWN CASTLE REIT COMMON STOCK	US22822V1017	US	11 247	13 685	7 000
Public Storage	US74460D1090	US	8 520	13 467	3 000
EQUITY RESIDENTIAL	US29476L1070	US	8 135	13 155	7 700
AVALONBAY COMMUNITIES INC	US0534841012	US	7 993	11 677	3 000
HAMMERSON PLC	GB0004065016	GB	5 528	11 078	47 000
KLEPIERRE	FR0000121964	FR	9 460	10 750	10 000

**POLOLETNÍ ZPRÁVA podílových fondů obhospodařovaných
ČSOB Asset Management, a.s., investiční společnost**

Název cenného papíru	ISIN cenného papíru	Země emitenta	Celková cena pořízení (tis.Kč)	Celková reálná hodnota (tis.Kč)	Počet jednotek
ATRIUM EUROPEAN REAL ESTATE LTD	JE00B3DCF752	JE	21 360	10 512	93 399
VENTAS REIT INC	US92276F1003	US	7 943	9 826	6 500
DERWENT LONDON PLC	GB0002652740	GB	4 662	9 770	7 500
HOST HOTELS a RESORTS INC	US44107P1049	US	6 650	9 173	19 000
HCP INC	US40414L1098	US	8 686	8 879	10 000
BOSTON PROPERTIES INC	US1011211018	US	5 300	8 841	3 000
HEALTH CARE REIT INC	US42217K1060	US	6 619	8 788	5 500
GENERAL GROWTH PROPERTIES INC	US3700231034	US	6 752	8 746	14 000
ESSEX PROPERTY TRUST	US2971781057	US	5 704	7 761	1 500
GREAT PORTLAND ESTATES PLC	GB00B01FLL16	GB	3 171	7 726	26 000
KIMCO REALTY CORP	US49446R1095	US	6 273	7 683	14 000
PROLOGIS INC	US74340W1036	US	5 568	7 678	8 500
CBRE GROUP INC	US12504L1098	US	4 739	7 207	8 000
CAPITAL & COUNTIES PROPERTIE	GB00B62G9D36	GB	3 673	7 166	43 000
WEYERHAEUSER CO	US9621661043	US	4 887	6 902	9 000
DEUTSCHE WOHNEN AG-BR	DE000A0HN5C6	DE	4 672	6 720	12 000
GECINA SA	FR0010040865	FR	6 058	6 626	2 200
SHAFTESBURY PLC	GB0007990962	GB	3 856	6 315	19 000
Vornado Realty Trust	US9290421091	US	3 766	5 778	2 500
ICADE SA	FR0000035081	FR	6 615	5 760	3 300
SEGRO PLC	GB00B5ZN1N88	GB	3 561	5 750	37 000
Realty Income Corp	US7561091049	US	5 476	5 404	5 000
JM AB	SE0000806994	SE	3 861	5 012	7 500
SPARKASSEN IMMOBILIEN	AT0000652250	AT	5 242	4 871	24 000
WERELDHAVE NV	NL0000289213	NL	5 459	4 857	3 500

ROZVAHA

	30.červnu 2015
Aktiva	tis. Kč
Pohledávky za bankami	4 176
v tom: a) splatné na požádání	4 176
b) ostatní pohledávky	0
Akcie a podílové listy	473 055
Ostatní aktiva	5 993
Aktiva celkem	483 224

Pasiva

Ostatní pasiva	849
Výnosy a výdaje příštích období	929
Kapitálové fondy	673 105
Emisní ážio	181 158
Nerozdělený zisk nebo neuhrazená ztráta	-375 115
Zisk za účetní období	<u>2 298</u>
Pasiva celkem	<u>483 224</u>

V Ý K A Z Z I S K U A Z T R Á T Y

	<u>k 30.červnu 2015</u>
	tis. Kč
Výnosy z úroků a podobné výnosy	0
Výnosy z akcií a podílů	8 453
Výnosy z poplatků a provizí	0
Náklady na poplatky a provize	-292
Čistý zisk/(ztráta) z finančních operací	137
Ostatní provozní výnosy	666
Správní náklady – ostatní	<u>-5 372</u>
Zisk z běžné činnosti před zdaněním	3 592
Daň z příjmů	<u>-1 294</u>
Zisk za účetní období po zdanění	<u>2 298</u>
SPRÁVNÍ NÁKLADY	

	<u>k 30.červnu 2015</u>
	tis. Kč
Poplatky za obhospodařování	5013
Poplatky Depozitáři	301
Poplatky za audit	58
Poplatky ostatní	<u>0</u>
Celkem	<u>5 372</u>

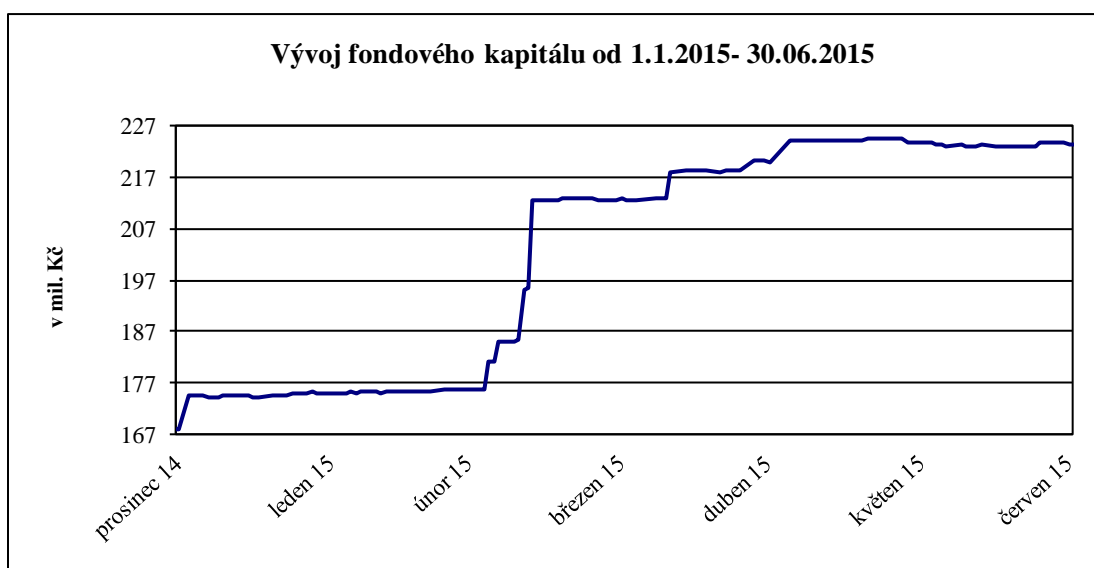
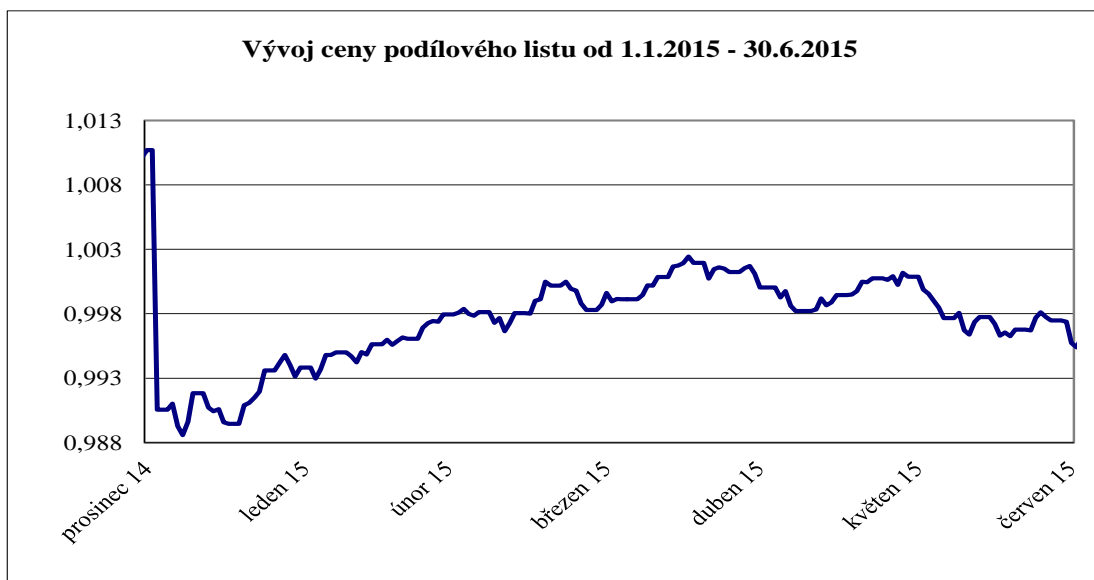
ČSOB institucionální - nadační, ČSOB Asset Management, a.s., investiční společnost, otevřený podílový fond

Investice do Fondu byly prováděny plně v souladu s investiční strategií. V průběhu prvního pololetí roku 2015 se podíl akciových investic v portfoliu pohyboval mezi 7% a 10%. Z hlediska teritoriálního rozdělení se jedná zejména o americké a evropské akciové investice. Podíl dluhopisů se pohyboval v rozmezí 87% až 92%. Podíl zůstatků na běžných účtech a termínovaných byl udržován mezi 1% a 3%.

Hodnota podílového listu během prvního pololetí roku 2014 se zvýšila z 0,9906 Kč (2. 1. 2015) na hodnotu 0,9957 Kč (30. 6. 2015). Fond tak dosáhl půlročního zhodnocení 0,51%.

V průběhu prvního pololetí roku 2015 fondový kapitál rostl a na konci pololetí dosáhl hodnoty 223,4 mil. Kč.

Vývoj hodnoty podílového listu a fondového kapitálu v rozhodném období



Vývoj základních ekonomických ukazatelů fondu

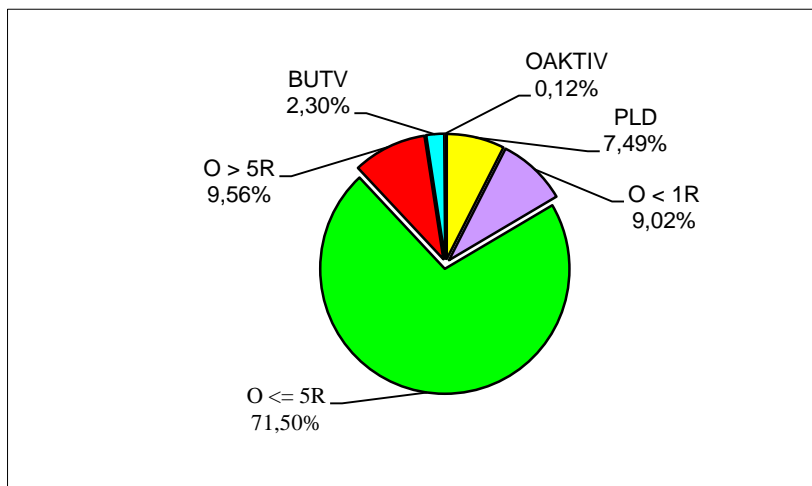
k 30.06.	Fondový kapitál na PL (Kč)	Fondový kapitál (Kč)	Zisk nebo ztráta po zdanění (Kč)
2011	1,0074	339 219 787	1 836 202
2012	1,0241	204 211 492	5 731 568
2013	0,9825	172 571 166	-1 071 403
2014	1,0012	158 189 958	2 124 326
2015	0,9957	223 383 240	595 601

Počet vydaných a odkoupených podílových listů

		Vydané PL		Odkoupené PL		objem emise
		ks	Kč	ks	Kč	
leden	2015	9 899 029	9 999 999	0	0	176 115 590
únor	2015	0	0	0	0	176 115 590
březen	2015	36 811 416	36 723 998	0	0	212 927 006
duben	2015	6 996 602	6 999 999	0	0	219 923 608
květen	2015	4 500 000	4 500 000	686 894	687 031	223 736 714
červen	2015	601 383	600 000	0	0	224 338 097
Celkem		58 808 430	58 823 996	686 894	687 031	

Skladba majetku k 30.06.2015

	Kod	Hodnota v tis. Kč	%podíl na celkových aktivech
Podílové listy tuzemské	PLD	16 748	7,49
obligace < 1R	O < 1R	20 150	9,02
obligace <= 5R	O <= 5R	159 816	71,50
obligace > 5R	O > 5R	21 375	9,56
běžné účty a termínované vklady	BUTV	5 149	2,30
ostatní aktiva	OAKTIV	271	0,12



Majetkové CP s hodnotou majetku vyšší jak 1 % na majetku fondu

Název cenného papíru	ISIN cenného papíru	Země emitenta	Celková cena pořízení (tis.Kč)	Celková reálná hodnota (tis.Kč)	Počet jednotek
ČSOB akciový mix	770000001170	CZ	14 654	16 748	16 440 311

Dluhové CP s hodnotou majetku vyšší jak 1 % na majetku fondu

Název cenného papíru	ISIN cenného papíru	Země emitenta	Celková cena pořízení (tis.Kč)	Celková reálná hodnota (tis.Kč)	Počet jednotek
CZGB 1,5 10/29/19	CZ0001003834	CZ	24 521	25 393	2 400
CZGB 4, 11/04/2017	CZ0001001903	CZ	22 049	21 601	2 000
CZGB FLOAT 18/04/2023	CZ0001003123	CZ	17 217	17 247	1 600
CZGB 0,5 07/28/16	CZ0001003842	CZ	15 988	16 164	1 600
CZGB FLOAT 07/17	CZ0001003438	CZ	11 297	11 335	1 100
CESKA EXP BANKA FLOAT 06/14/18	XS0792803131	CZ	10 000	10 252	100
ROMANI 6 5 06/18/18	XS0371163600	RO	6 479	6 349	200
NATIXIS FLOATER 24/02/2016	XS0594310137	FR	6 000	6 005	3
COMMERZBANK AG 3 875 03/22/17	DE000CZ226Y9	DE	5 846	5 833	200
RAIFFEISEN BK IN 2 75 07/10/17	XS0803117612	AT	5 658	5 759	2
SPAREBANK1 SR 2 125 02/27/19	XS0965489239	NO	5 796	5 755	200
FRANCE S A 2,75 12/10/15	XS0841882128	FR	5 240	5 592	200
NYKREDIT Float 09/10/19	LU1105951401	DK	5 492	5 466	200
ING Float 30/11/17	XS0860033843	NL	5 000	5 105	100
CREDIT AGRI CIB Float 02/01/18	XS0880210702	FR	5 000	5 095	5
BNP PARIBAS 01/25/18	XS0877209188	FR	5 000	5 047	5
BOS FINANCE AB 6 05/11/16	XS0626282783	SE	4 379	4 297	150
F VAN LANSCHOT 2,875 17/10/16	XS0842560640	NL	4 243	4 288	150
PKO BANK 2 324 01/23/19	XS1019818787	SE	4 299	4 265	150
ST BK INDIA/LON 4 5 11/30/15	XS0563463842	IN	4 280	4 256	150
CESKE DRAHY Float 07/25/18	CZ0003510885	CZ	3 981	4 137	1
NET4GAS 2 25 01/28/2021	XS1090620730	CZ	3 970	4 128	40
LEASEPLAN Float 02/05/18	XS0885329614	NL	4 000	4 086	2
GARANTI BANKASI Float 10/06/16	XS0973067290	TR	4 000	4 012	20
SOCGEN FL 05/02/2018	XS0922134639	FR	3 000	3 050	1
CPI BYTY AS 2 5 05/11/17	CZ0003512485	CZ	3 000	3 004	3 000
VTB BANK Float 10/28/16	XS0984191360	RU	3 000	2 817	1

R O Z V A H A

	30.červnu 2015
Aktiva	tis. Kč
Pohledávky za bankami	5 149
v tom: a) splatné na požádání	5 149
b) ostatní pohledávky	0
Dluhové cenné papíry	201 341
v tom: a) vydané vládními institucemi	99 094
b) vydané ostatními osobami	102 247
Akcie, podílové listy	16 748
Ostatní aktiva	271
Aktiva celkem	223 509
Pasiva	
Ostatní pasiva	7
Výnosy a výdaje příštích období	119
Ostatní rezervy	0
Kapitálové fondy	224 338
Emisní ážio	-1 865
Zisk nebo ztráta za účetní období	596
Nerozdělený zisk nebo neuhrazená ztráta	314
Pasiva celkem	223 509

V Ý K A Z Z I S K U A Z T R Á T Y

	30.červnu 2015
	tis. Kč
Výnosy z úroků a podobné výnosy	850
z toho: úroky z dluhových cenných papírů	850
výnosy z úroků z ostatních aktiv	0
Výnosy z akcií a podílů	0
Výnosy z poplatků a provizí	0
Náklady na poplatky a provize	-43
Čistý zisk nebo ztráta z finančních operací	353
Ostatní provozní výnosy	0
Správní náklady – ostatní	-533
Zisk nebo ztráta z běžné činnosti před zdaněním	627
Daň z příjmů	-31
Zisk nebo ztráta za účetní období po zdanění	596

SPRÁVNÍ NÁKLADY

	<u>30.červnu 2015</u>
	tis. Kč
Poplatky za obhospodařování	383
Poplatky Depozitáři	102
Poplatky za audit	48
Poplatky ostatní	<u>0</u>
Celkem	<u><u>533</u></u>

ČSOB institucionální – státních dluhopisů, ČSOB Asset Management, a.s., investiční společnost, otevřený podílový fond

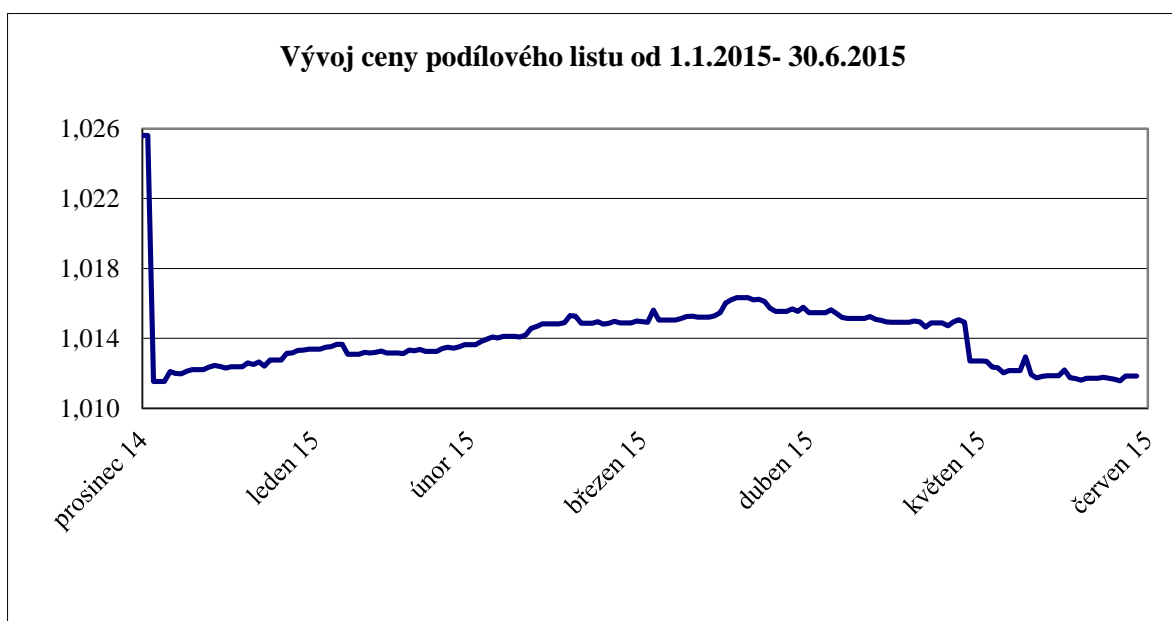
Investice do Fondu byly prováděny plně v souladu s investiční strategií a statutem. Dluhopisová část portfolia byla alokována převážně do státních dluhopisů denominovaných v českých korunách. Menší část portfolia byla zainvestována do českých podnikových dluhopisů a vybraných zahraničních korporátních a bankovních dluhopisů.

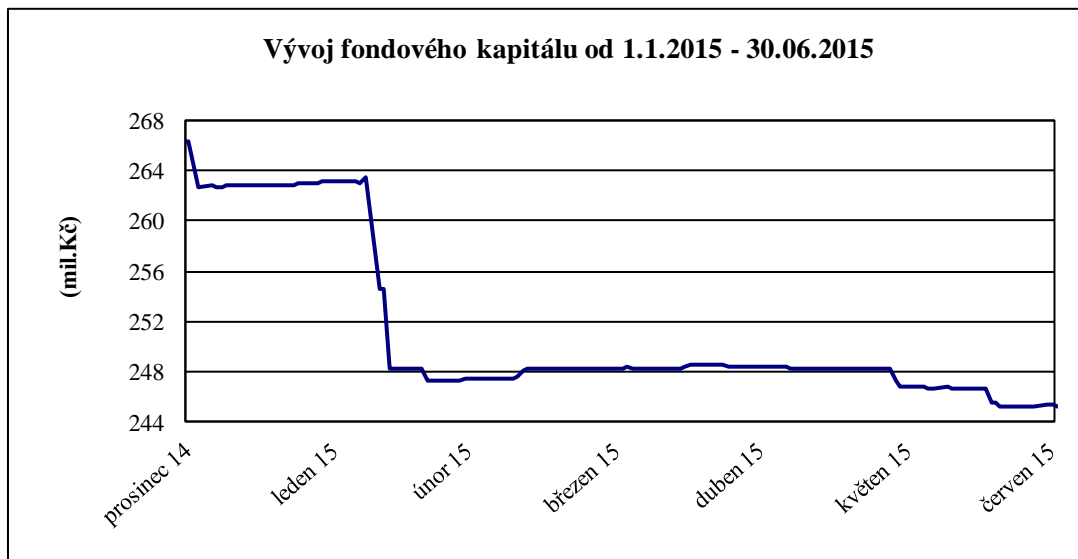
V souladu s investiční strategií byla alokována maximální možná část peněžních prostředků do dluhových cenných papírů, neboť v prostředí velmi nízkých úrokových sazeb jsou výnosy na běžném účtu, jakož i na krátkodobých termínovaných vkladech mizivé.

Hodnota podílového listu během prvního pololetí roku 2015 se zvýšila z 1,0115 Kč (2. 1. 2015) na hodnotu 1,0119 Kč (30. 6. 2015). Fond tak dosáhl půlročního kladného zhodnocení 0,04%.

V průběhu prvního pololetí roku 2015 se fondový kapitál postupně snižoval a ke 30.červnu 2015 byl na hodnotě 245,3 mil..

Vývoj hodnoty podílového listu a celkového fondového kapitálu v rozhodném období





Vývoj základních ekonomických ukazatelů fondu

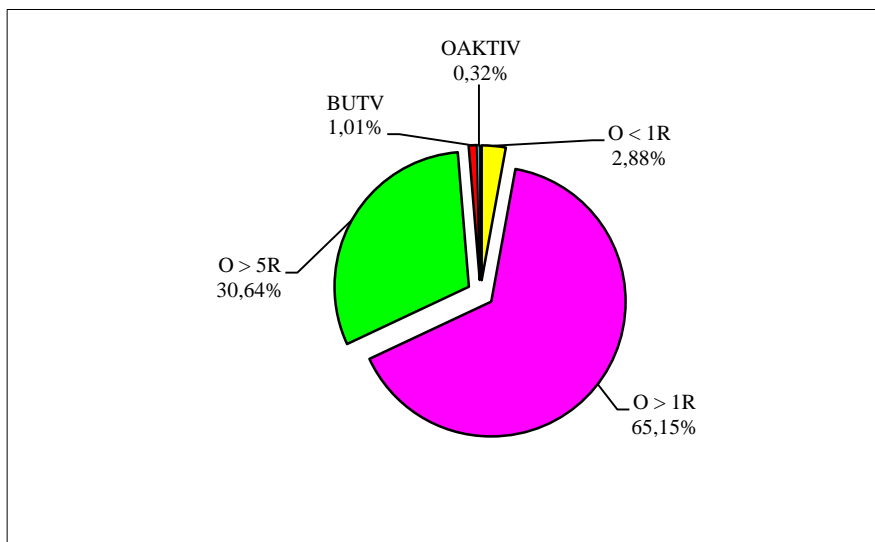
k 30.06.	Fondový kapitál na PL (Kč)	Fondový kapitál (Kč)	Zisk nebo ztráta po zdanění (Kč)
2011	1,0157	681 472 228	7 013 065
2012	1,0334	795 189 837	19 286 324
2013	1,0085	662 420 979	-1 446 987
2014	1,0176	301 055 230	3 373 078
2015	1,0119	245 289 543	87 944

Počet vydaných a odkoupených podílových listů

		Vydané PL		Odkoupené PL		objem emise
		ks	Kč	ks	Kč	
leden	2 015	15 803	15 999	0	0	15 803
únor	2 015	493 534	499 999	16 097 108	16 308 795	493 534
březen	2 015	500 889	507 999	0	0	500 889
duben	2 015	15 756	15 999	0	0	15 756
květen	2 015	0	0	861 232	874 237	0
červen	2 015	7 899	7 999	1 309 262	1 324 547	7 899
Celkem		1 033 881	1 047 995	18 267 602	18 507 578	

Skladba majetku k 30.06.2015

	Kod	Hodnota v tis Kč	% podíl na celkových aktivech
obligace < 1R	O < 1R	7 058	2,88
obligace > 1R a < 5R	O > 1R	159 899	65,15
obligace > 5R	O > 5R	75 206	30,64
běžné účty a termínované vklady	BUTV	2 477	1,01
ostatní aktiva	OAKTIV	787	0,32



Dluhové CP s hodnotou majetku vyšší jak 1 % na majetku fondu

Název cenného papíru	ISIN cenného papíru	Země emitenta	Celková cena pořízení (tis.Kč)	Celková reálná hodnota (tis.Kč)	Počet jednotek
CZGB FLOAT 18/04/2023	CZ0001003123	CZ	60 898	64 677	6 000
CZGB 4, 11/04/2017	CZ0001001903	CZ	49 916	48 603	4 500
CZGB FLOAT 07/17	CZ0001003438	CZ	43 760	44 310	4 300
CESKA FL 09/22/18	XS0680917647	CZ	20 000	20 591	200
ST DLUHOPIS 4,6 8/18	CZ0001000822	CZ	13 953	14 121	1 200
CZGB FLOAT 10/16	CZ0001002331	CZ	11 798	12 063	1 200
HYPO NOE GRUPPE Float 05/22/18	AT0000A10GJ2	AT	10 000	9 621	100
POLAND 4 2 04/15/20	XS0210314299	PL	9 587	9 582	300
ČESKÉ DRÁHY 4,5 24/06/2016	XS0641963839	CZ	6 907	7 058	250
CESKA EXP BANKA Float 07/02/21	XS1082830255	CZ	5 488	5 522	200
CZGB FL 09/12/20	CZ0001004113	CZ	5 013	5 007	500

ROZVAHA

	30.červen 2015
	tis. Kč
Aktiva	
Pohledávky za bankami	2 477
v tom: a) splatné na požádání	2 477
b) ostatní pohledávky	0
Dluhové cenné papíry	242 164
v tom: a) vydané vládními institucemi	199 373
b) vydané ostatními osobami	42 791
Ostatní aktiva	787
Aktiva celkem	245 428
Pasiva	
Ostatní pasiva	6
Výnosy a výdaje příštích období	132
Ostatní rezervy	0
Kapitálové fondy	242 413
Emisní ážio	857
Nerozdělený zisk nebo neuhrazená ztráta	1 932
Zisk za účetní období	88
Pasiva celkem	245 428

VÝKAZ ZISKU A ZTRÁTY

	30.červen 2015
	tis. Kč
Výnosy z úroků a podobné výnosy	1 156
z toho: úroky z dluhových cenných papírů	1 156
výnosy z úrořů z ostatních aktiv	0
Náklady na poplatky a provize	-45
Čistý zisk nebo ztráta z finančních operací	-579
Ostatní provozní výnosy	0
Správní náklady	-439
Zisk z běžné činnosti před zdaněním	93
Daň z příjmů	-5
Zisk za účetní období po zdanění	88

SPRÁVNÍ NÁKLADY

	30.červnu 2015
	tis. Kč
Poplatky za obhospodařování	250
Poplatky Depozitáři	125
Poplatky za audit	64
Poplatky ostatní	0
	<hr/>
Celkem	439
	<hr/>

ČSOB akciový fond – střední a východní Evropa, ČSOB Asset Management, a.s., investiční společnost, otevřený podílový fond

Investice do Fondu byly prováděny plně v souladu s investiční strategií a neodchylovaly se od statutu Fondu. Z teritoriálního hlediska byly investice alokovány především do zemí bývalého východního bloku (s výjimkou Německa), včetně nástupnických států bývalého Sovětského svazu, zemí bývalé Jugoslávie, Turecka, dále pak ve středoevropském regionu, včetně České republiky.

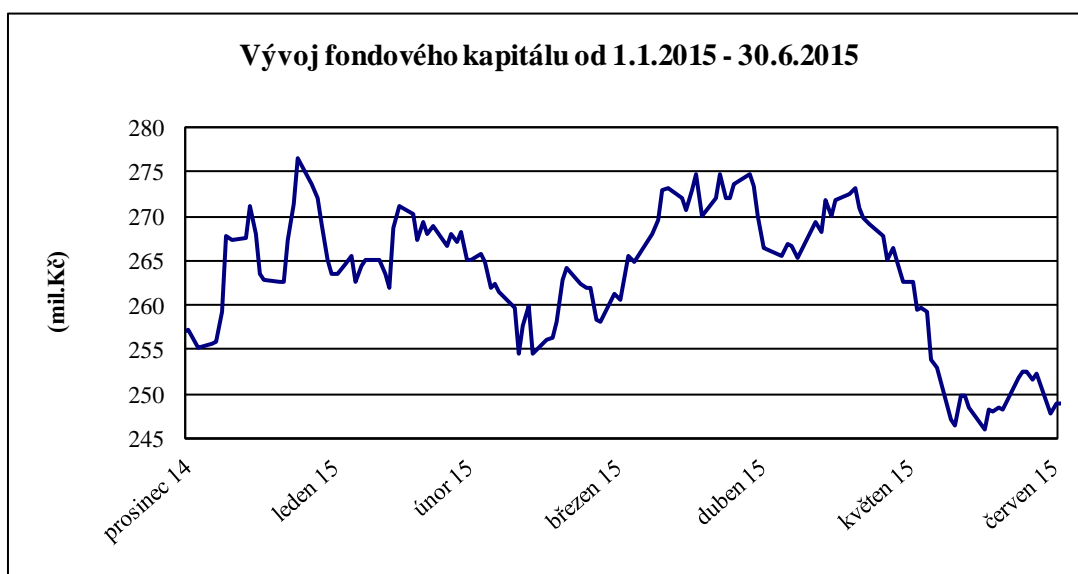
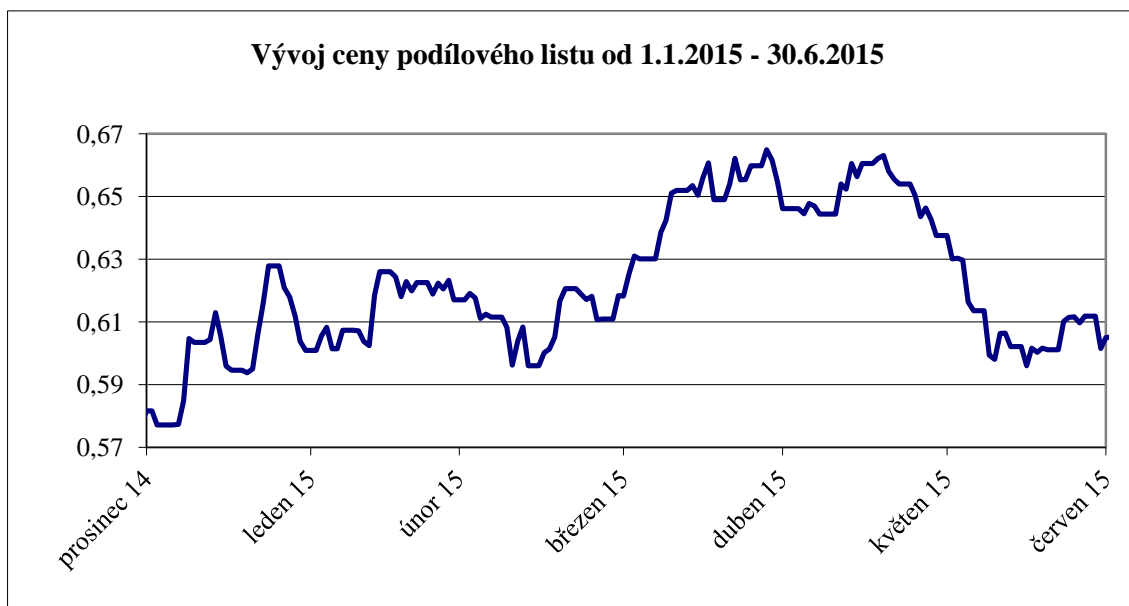
V porovnání s koncem roku 2014 došlo ke zvýšení podílu ruských akcií z 17,37 % na 21,13 %, k nepatrnému nárůstu tureckých akcií z 27 % na 27,08 %, k navýšení podílu polských akcií z 18,46 % na 23,85 % a ke zvýšení podílu maďarských akcií z 2,81 % na 4,09 %. Podíl rumunských akcií poklesl z 8,15 % na 6,4 %. Podíl chorvatských akcií na portfoliu se snížil mírně z 2,53 % na 2,25 %. Podíl slovinských akcií se zvýšil z 1,6 % na 1,75 %. Podíl akcií obchodovaných na pražské burze se snížil z 18,14 % na 12,6 %. Celkový podíl akcií ve Fondu se zvýšil, když na konci roku 2014 tvořil 96,05 % a na konci prvního pololetí 2015 činil 99,15 %. Běžné účty a ostatní aktiva poklesly z 3,95 % na 0,85 %.

Fond je fondem růstovým a nevyplácí podílníkům výnosy. Všechny výnosy jsou v rámci denního oceňování započítávány do hodnoty podílového listu a zhodnocení z podílového listu je podílníky realizováno jako rozdíl mezi nákupní a prodejní cenou.

Hodnota podílového listu se v prvním pololetí 2015 zvýšila z hodnoty 0,5816 na 0,6050. Fond ve sledovaném období vzrostl o 4,02 %.

Hodnota fondového kapitálu se v prvním pololetí roku 2015 snížila z 265,92 mil. Kč na 248,91 mil. Kč.

Vývoj hodnoty podílového listu a fondového kapitálu v rozhodném období



Vývoj základních ekonomických ukazatelů fondu

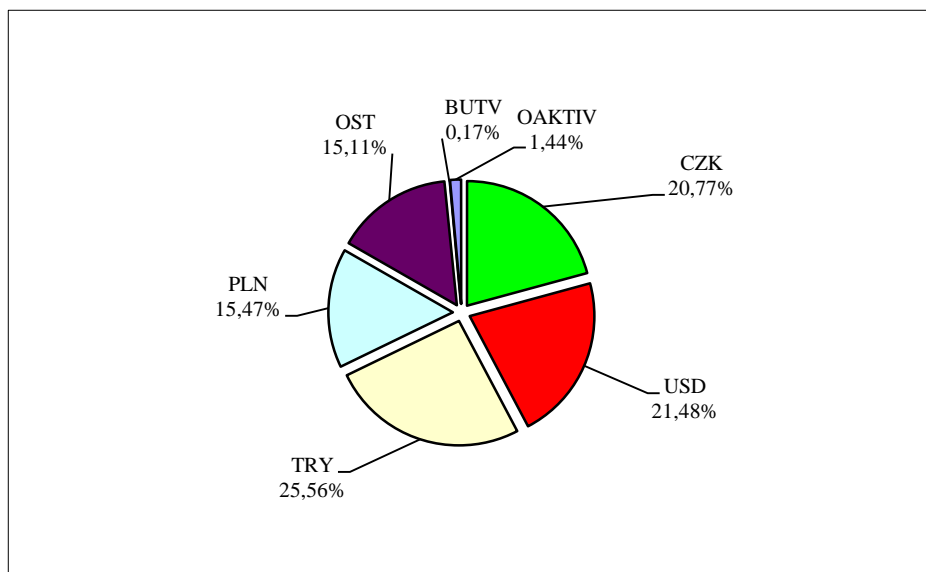
k 30.06.	Fondový kapitál na PL (Kč)	Fondový kapitál (Kč)	Zisk nebo ztráta po zdanění (Kč)
2011	0,6026	340 443 791	-19 920 552
2012	0,5310	286 648 096	28 465 709
2013	0,5585	298 494 819	-31 009 470
2014	0,6146	297 555 602	8 589 652
2015	0,6050	248 918 415	10 941 189

Počet vydaných a odkoupených podílových listů

		Vydané PL		Odkoupené PL		objem emise
		ks	Kč	ks	Kč	
leden	2 015	3 435 603	2 033 127	7 342 496	4 429 227	438 436 726
únor	2 015	2 117 541	1 302 202	10 784 833	6 612 880	429 769 434
březen	2 015	2 546 212	1 547 776	10 790 790	6 621 215	421 524 856
duben	2 015	2 331 396	1 524 437	11 603 287	7 538 285	412 252 965
květen	2 015	2 881 294	1 883 191	3 138 093	2 048 710	411 996 166
červen	2 015	2 763 173	1 679 933	3 301 011	2 006 098	411 458 328
Celkem		16 075 219	9 970 666	46 960 510	29 256 414	

Skladba majetku k 30.06.2015

	Kod	Hodnota v tis. Kč	%podíl na celkových aktívech
akcie denominované v CZK	CZK	30 448	12,17
akcie denominované v USD	USD	52 861	21,13
akcie denominované v TRY	TRY	67 755	27,08
akcie denominované v PLN	PLN	59 671	23,85
akcie denominované v ostatních měnách	OST	37 316	14,92
běžné účty a termínované vklady	BUTV	255	0,10



Majetkové CP s hodnotou majetku vyšší jak 1 % na majetku fondu

Název cenného papíru	ISIN cenného papíru	Země emitenta	Celková cena pořízení (tis.Kč)	Celková reálná hodnota (tis.Kč)	Počet jednotek
LUKOIL - SPON ADR	US6778621044	RU	15 373	12 321	11 500
POWSZECHNY ZAKLAD UBEZPIECZE	PLPZU0000011	PL	9 746	11 252	4 000
PKO BANK POLSKI SA	PLPKO0000016	SE	11 552	9 915	49 000
JSC MMC NORILSK NICKEL - ADR	US46626D1081	RU	8 801	9 036	22 000
BANK PEKAO SA	PLPEKAO00016	PL	7 926	7 605	6 500
TOFAS TURK OTOMOBIL FABRIKA	TRATOASO91H3	TR	6 875	7 325	44 000
TURKIYE HALK BANKASI	TRETHAL00019	TR	9 888	7 303	65 000
NOVATEK OAO-SPONS GDR REG S	US6698881090	RU	6 448	7 188	2 900
SBERBANK OF RUSSIA GDR REG S	US80585Y3080	RU	11 790	6 990	55 000
TUPRAS - TURKIVE PETROL RAFINE	TRATUPRS91E8	TR	5 975	6 795	11 000
DO & CO RESTAURANTS & CATERING	AT0000818802	AT	3 969	6 741	3 000
Vienna Insurance Group	AT0000908504	AT	7 298	6 720	8 000
PEGAS NONWOVENS SA	LU0275164910	LU	3 954	6 608	8 000
ALIOR BANK SA	PLALIOR00045	PL	6 093	6 389	11 000
MAGNIT PJSC GDR	US55953Q2021	RU	4 572	6 369	4 700
KOMERČNÍ BANKA a s	CZ0008019106	CZ	4 507	5 965	1 100
ERSTE GROUP BANK DER OESTER SPARK	AT0000652011	AT	4 519	5 946	8 500
ASSECO POLAND SA	PLSOFTB00016	PL	5 012	5 648	15 000
TURKIVE IS BANKASI-C	TRAISTR91N2	TR	5 766	5 131	100 000
MOL MAGYAR OLAJ - ES GAZIPARI	HU0000068952	HU	7 142	5 011	4 000
TURKIVE GARANTI BANKASI	TRAGARAN91N1	TR	4 820	4 563	60 000
OAO GAZPROM - SPON ADS	US3682872078	RU	9 726	4 389	35 000
TURKIYE VAKIFLAR BANKASI T-D	TREVKFB00019	TR	5 409	4 313	110 000
ČEZ a s	CZ0005112300	CZ	5 570	4 260	7 500
TURK HAVA YOLLARI ANONIM ORTAKLIGI	TRATHYAO91M5	TR	2 686	4 003	50 000
HACI OMER SABANCI HOLDING	TRASAHOL91Q5	TR	4 046	3 951	43 000
MBANK SA	PLBRE0000012	PL	4 691	3 756	1 400
KRKA	SI0031102120	SI	4 469	3 542	2 000
SC FONDUL PROPRIETATEA SA	ROFPTAACNOR5	RO	1 984	3 390	700 000
BANK ZACHODNI WBK S A	PLBZ00000044	PL	4 046	3 328	1 500
OTP BANK RT	HU0000061726	HU	2 470	3 149	6 500
SOCIETATES NATIONALA DE GAZE N	ROSGNACNOR3	RO	2 762	2 906	13 103
MOBILE TELESYSTEMS PJSC	US6074091090	RU	3 867	2 857	12 000
CYFROWY POLSAT SA	PLCFRPT00013	PL	2 954	2 768	18 000
EMLAK KONUT GAYRIMENKUL YATI	TREEGYO00017	TR	2 727	2 762	110 000
AKBANK T A S	TRAAKBKN91N6	TR	2 989	2 679	38 000
BRD - GROUP SOCIETE GENERALE	ROBRDBACNOR2	RO	2 227	2 627	40 000
BANCA TRANSILVANIA	ROTLVAACNOR1	RO	1 898	2 594	200 000

ROZVAHA

	30.červnu 2015
Aktiva	tis. Kč
Pohledávky za bankami	255
v tom: a) splatné na požádání	255
b) ostatní pohledávky	0
Akcie a podílové listy	248 051
Ostatní aktiva	1 874
Aktiva celkem	250 180
Pasiva	
Ostatní pasiva	716
Výnosy a výdaje příštích období	546
Kapitálové fondy	411 498
Emisní ážio	30 173
Nerozdělený zisk nebo neuhrazená ztráta	-203 694
Zisk za účetní období	10 941
Pasiva celkem	250 180

VÝKAZ ZISKU A ZTRÁTY

	k 30.červnu 2015
	tis. Kč
Výnosy z úroků a podobné výnosy	1
Výnosy z akcií a podílů	4 907
Výnosy z poplatků a provizí	0
Náklady na poplatky a provize	-665
Čistý zisk/(ztráta) z finančních operací	10 007
Ostatní provozní výnosy	213
Správní náklady – ostatní	-2 823
Zisk z běžné činnosti před zdaněním	11 639
Daň z příjmů	-698
Zisk za účetní období po zdanění	10 942

SPRÁVNÍ NÁKLADY

	<u>k 30.červnu 2015</u>
	tis. Kč
Poplatky za obhospodařování	2 611
Poplatky Depozitáři	157
Poplatky za audit	55
Poplatky ostatní	<u>0</u>
Celkem	<u><u>2 823</u></u>

ČSOB Vyvážený dividendový, ČSOB Asset Management, a.s., investiční společnost, otevřený podílový fond

Investice byly ve Fondu prováděny plně v souladu s investiční strategií a neodchylovaly se od statutu Fondu. Z teritoriálního hlediska byly investice alokovány především v Severní Americe, v západní Evropě, Japonsku a České republice.

Podíl akciových fondů a alternativních investic k 30.6.2015 činil 35,46 % z toho alternativní investice (komoditní a nemovitostní fondy) představovaly 5,84 %. Podíl dluhopisové složky představoval 62,07%. Podíl zůstatků na běžných účtech byl 2,47 %.

Zastoupení podílových listů denominovaných v CZK k 30.6.2015 bylo 51,47 %, denominovaných v EUR 41,31 %, v USD 3,34 % a v JPY 1,41 %.

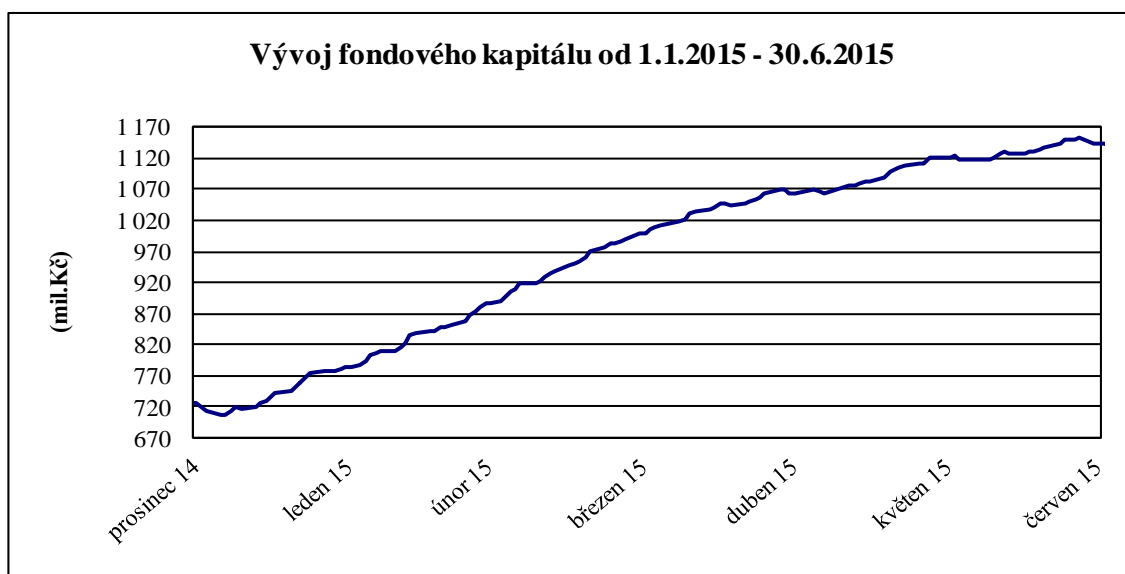
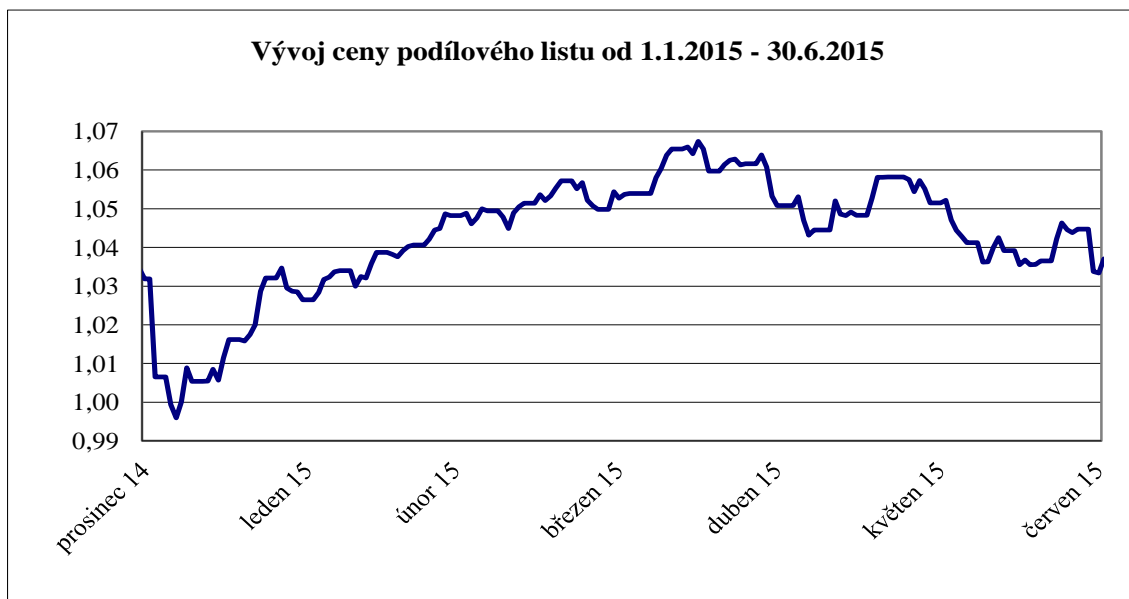
Cizoměnové pozice Fondu byly zajištěny proti měnovému riziku vyplývajícímu z pohybu CZK oproti příslušným měnám. Úroveň zajištění se pohybovala v rozmezí 80 % až 125 % pozice.

Fond je smíšeným fondem fondů a vyplácí podílníkům výnosy. Dividenda za rok 2014 vyplacená podílníkům v 1Q roku 2015 činila 0,025926 Kč/PL.

Hodnota podílového listu během prvního pololetí roku 2015 se zvýšila z 1,0065 Kč (2. 1. 2015) na hodnotu 1,0334 Kč (30. 6. 2015).

Hodnota fondového kapitálu k 30.6.2015 byla 1 144 mil. Kč.

Vývoj hodnoty podílového listu a fondového kapitálu v rozhodném období



Vývoj základních ekonomických ukazatelů fondu

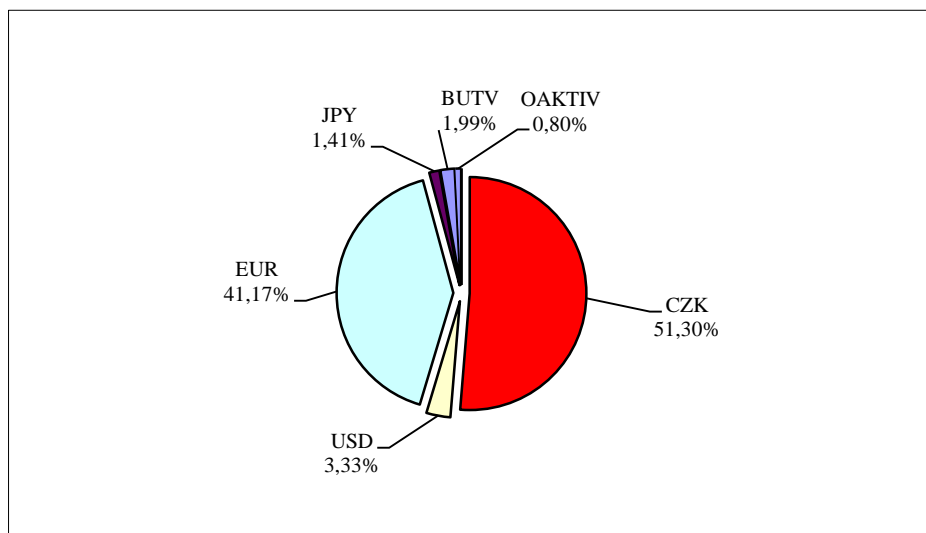
k 30.06.	Fondový kapitál na PL (Kč)	Fondový kapitál (Kč)	Zisk nebo ztráta po zdanění (Kč)
2014	1,0149	538 851 055	7 166 748
2015	1,0334	1 144 100 583	15 126 036

Počet vydaných a odkoupených podílových listů

		Vydané PL		Odkoupené PL		objem emise
		ks	Kč	ks	Kč	
leden	2 015	60 594 717	61 638 723	2 582 987	2 644 221	762 534 595
únor	2 015	85 850 858	88 990 773	2 992 840	3 098 245	845 392 613
březen	2 015	106 080 607	111 517 206	2 425 777	2 552 175	949 047 443
duben	2 015	65 518 009	69 484 089	2 190 289	2 327 858	1 012 375 163
květen	2 015	56 745 464	59 764 529	1 723 920	1 814 768	1 067 396 707
červen	2 015	41 270 623	42 930 623	1 503 013	1 558 506	1 107 164 317
Celkem		416 060 278	434 325 943	13 418 826	13 995 773	

Skladba majetku k 30.06.2015

	Kod	Hodnota v tis. Kč	%podíl na celkových aktívech
podílové listy denominované v CZK	CZK	588 854	51,30
podílové listy denominované v USD	USD	38 225	3,33
podílové listy denominované v EUR	EUR	472 591	41,17
podílové listy denominované v JPY	JPY	16 159	1,41
běžné účty a termínované vklady	BUTV	22 808	1,99
ostatní aktiva	OAKTIV	9 165	0,80



Majetkové CP s hodnotou majetku vyšší jak 1 % na majetku fondu

Název cenného papíru	ISIN cenného papíru	Země emitenta	Celková cena pořízení (tis.Kč)	Celková reálná hodnota (tis.Kč)	Počet jednotek
KBC Multi Interest CSOB CZK Medium Inst. B Shares	BE6272658566	BE	225 469	224 505	225 301
KBC Multi Interest ČSOB Krátkodobý	BE0173476400	BE	162 196	161 394	1 256 280
KBC RENTA CZECH IS B KAP	LU0707510896	LU	99 639	100 634	2 502
ČSOB Krátkodobých dluhopisů (Optimum Fund)	BE0948725651	BE	68 400	68 126	649 996
KBC EQT STRATEGIC FINANCE IS B KAP	BE6228542757	BE	35 369	40 369	3 225
KBC BDS HIGH INT IS B KAP	LU0702682302	LU	40 019	40 061	687
KBC Select Immo Europe Plus	BE0166978412	BE	34 672	39 173	1 176
KBC EQT STRATEGIC CYCLICALS IS B KAP	BE6228541742	BE	34 051	37 093	1 556
KBC RENTA ST ACC 1 EUR IS B KAP	LU0868511139	LU	35 559	36 279	1 072
ČSOB Komoditní fond (Horizon)	BE0948266912	BE	32 554	27 630	83 072
KBC EQT QUANT EMU IS B KAP	BE6228901466	BE	24 648	26 015	1 245
KBC EQT EUROZONE IS B KAP	BE6228543763	BE	24 542	25 810	1 898
KBC BDS CORP EUR IS B KAP	LU0702682054	LU	25 494	25 305	1 101
KBC EQT STRATEGIC TEL & TECHN IS B KAP	BE6228929749	BE	21 833	23 844	5 388
KBC MASTER FD MIN VAR GLOB-BI	BE6228919641	BE	25 062	23 761	620
KBC EQUITY FUND - BUYBACK AMER	BE6228536692	BE	20 201	21 727	564
KBC EQT STRATEGIC NON CYCLICALS IS B KAP	BE6228928733	BE	18 670	21 173	2 022
KBC EQT HIGH DIV EURO IS B KAP	BE6228916613	BE	19 881	20 378	1 475
KBC Participation Private Banking Active Bond Selection	BE6243135215	BE	17 929	18 153	605
KBC EQT SATELLITES IS B KAP	BE6228906515	BE	16 004	16 615	431
KBC EQT FD JAPAN-IB	BE6228564975	BE	16 023	16 159	1 263
KBC EQT FD CONS DURAB-IB	BE6228539720	BE	16 271	16 145	1 011
KBC PARTIC EURO FIN BD OPP-C	BE0948394250	BE	14 628	14 477	559
KBC EQT FD FAMILY ENTERPRISES IS B CAP	BE6269458574	BE	11 811	12 493	374
KBC EQT EUROPE IS B KAP	BE6258422797	BE	11 156	12 200	266

ROZVAHA

	30.červnu 2015
	tis. Kč
Aktiva	
Pohledávky za bankami	22 808
v tom: a) splatné na požádání	22 808
b) ostatní pohledávky	0
Akcie a podílové listy	1 115 829
Ostatní aktiva	9 165
Aktiva celkem	1 147 801

Pasiva	
Ostatní pasiva	3 173
Výnosy a výdaje příštích období	528
Kapitálové fondy	1 107 168
Emisní ážio	21 806
Nerozdělený zisk nebo neuhrazená ztráta	
Zisk za účetní období	<u>15 922</u>
Pasiva celkem	<u>1 147 801</u>

V Ý K A Z Z I S K U A Z T R Á T Y

	<u>30.červnu 2015</u>
	tis. Kč
Výnosy z úroků a podobné výnosy	2
Výnosy z akcií a podílů	
Výnosy z poplatků a provizí	
Náklady na poplatky a provize	-471
Čistý zisk/(ztráta) z finančních operací	22 068
Ostatní provozní výnosy	
Správní náklady – ostatní	<u>-5 676</u>
Zisk z běžné činnosti před zdaněním	15 922
Daň z příjmů	<u>-796</u>
Zisk za účetní období po zdanění	<u>15126</u>

SPRÁVNÍ NÁKLADY

	<u>30.červnu 2015</u>
	tis. Kč
Poplatky za obhospodařování	5 201
Poplatky Depozitáři	400
Poplatky za audit	75
Poplatky ostatní	<u></u>
Celkem	<u><u>5 676</u></u>

ČSOB Private Banking Largo, ČSOB Asset Management, a.s., investiční společnost, otevřený podílový fond

Investice byly ve Fondu prováděny plně v souladu s investiční strategií. Z teritoriálního hlediska byly investice alokovány dle statutu Fondu. Akciové investice směřovaly prostřednictvím fondů především do západní Evropy, střední Evropy a Severní Ameriky, okrajově pak do východní Evropy a Asie. Dluhopisy byly investovány především do korporátních dluhopisů, a to do dluhopisů denominovaných v CZK, nebo do CZK měnově zajištěných.

Ve srovnání s koncem roku 2014 se snížil podíl akcií na aktivech z 11,21 % na 10,17 % a podíl dluhopisů se zvýšil ze 75,72 % na 89,00 %. Podíl zůstatků na běžných účtech a termínovaných vkladech se snížil z 12,97 % na 0,53 %, podíl ostatních aktiv se změnil pouze mírně z 0,09 % na 0,30 %.

Z teritoriálního pohledu se nezměnil podíl akcií denominovaných v USD a zůstal na 2,42 %, podíl akcií denominovaných v EUR se snížil z 8,50 % na 7,30 %, podíl akcií denominovaných v TRY se zvýšil z 0,29 % na 0,46 %.

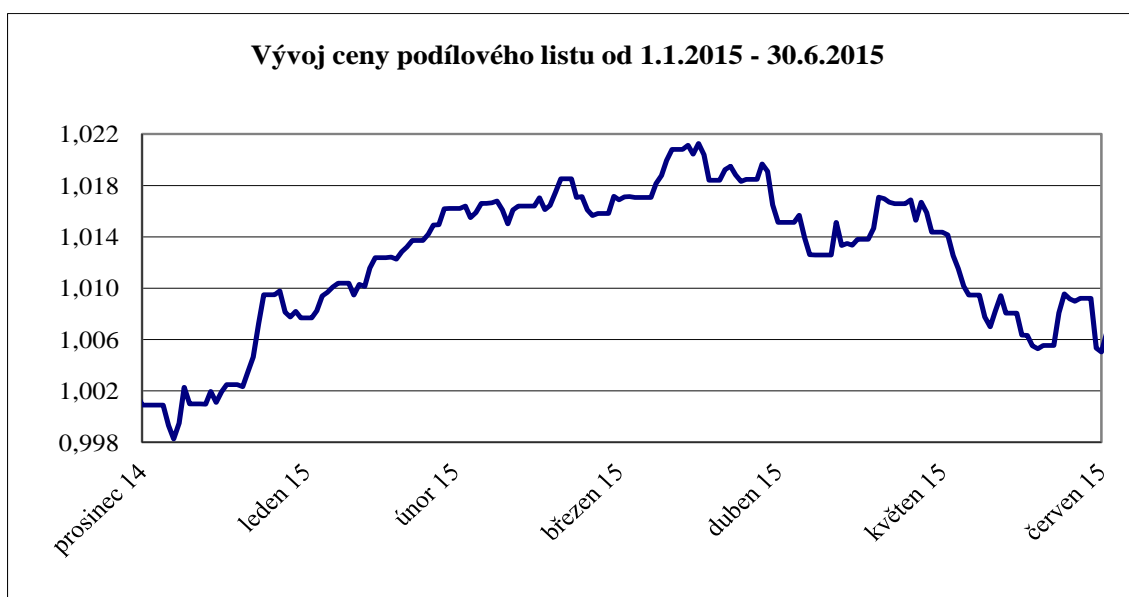
Fond využívá k eliminaci finančních rizik finanční deriváty. Přestože tyto nástroje jsou určeny ke snížení ekonomických rizik, Fond nevyužívá zajišťovací účetnictví, neboť zajišťované položky jsou oceňovány reálnou hodnotou se změnami reálné hodnoty účtovanými do výnosů nebo nákladů.

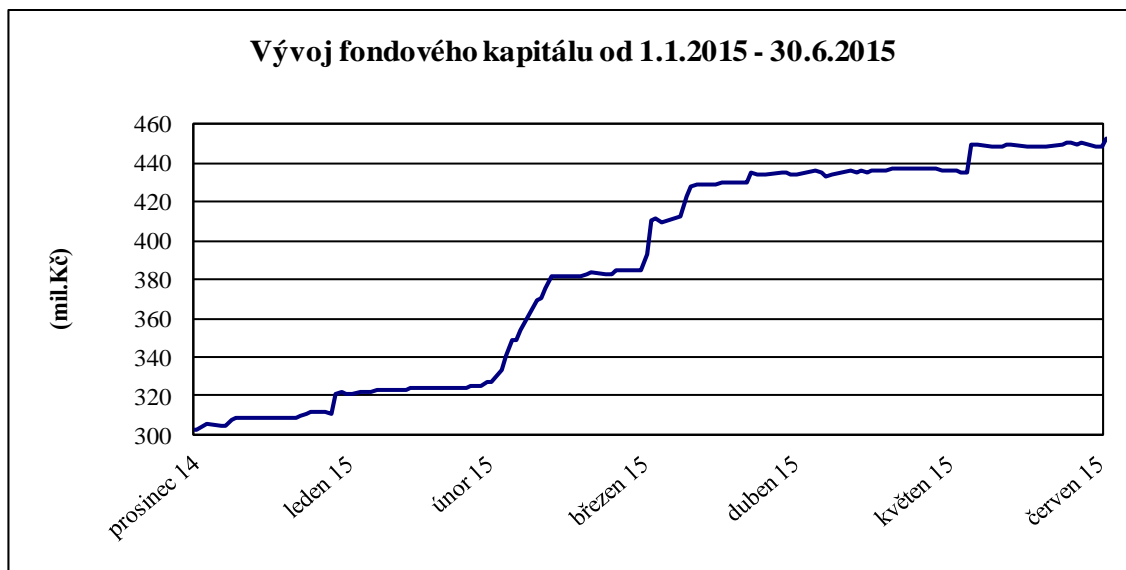
Fond je fondem kapitalizačním a nevyplácí podílníkům výnosy. Všechny výnosy jsou v rámci denního oceňování započítávány do hodnoty podílového listu a zhodnocení z podílového listu je podílníky realizováno jako rozdíl mezi nákupní a prodejní cenou.

Hodnota podílového listu byla na konci roku 2014 byla 1,0009 Kč a za první pololetí se zvýšila na 1,0050 Kč. Cena podílového listu se tak za první pololetí zvýšila o 0,41 %.

Během 1. pololetí roku 2015 došlo ke zvýšení hodnoty vlastního kapitálu Fondu na 448,12 mil. Kč z 304,5 mil. Kč. Hlavním důvodem byl příliv nových prostředků do fondu.

Vývoj hodnoty podílového listu a fondového kapitálu v rozhodném období





Vývoj základních ekonomických ukazatelů fondu

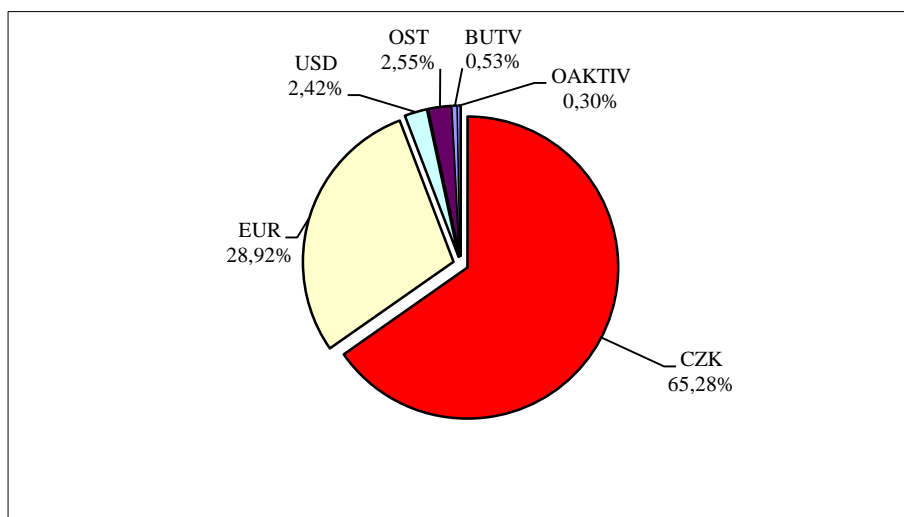
k 30.06.	Fondový kapitál na PL (Kč)	Fondový kapitál (Kč)	Zisk nebo ztráta po zdanění (Kč)
2015	1,0050	448 119 629	-154 834

Počet vydaných a odkoupených podílových listů

		Vydané PL		Odkoupené PL		objem emise
		ks	Kč	ks	Kč	
leden	2 015	17 401 517	17 420 109	9 894 163	9 904 057	302 763 105
únor	2 015	22 348 494	22 441 805	6 133 453	6 144 493	318 978 146
březen	2 015	2 750 183	2 788 408	0	0	321 728 329
duben	2 015	64 605 766	65 660 838	234 125	238 129	386 099 970
květen	2 015	43 880 592	44 662 886	1 965 233	1 998 838	428 015 329
červen	2 015	3 818 934	3 872 482	1 754 141	1 778 524	430 080 122
Celkem		153 198 609	155 399 358	10 086 952	10 159 984	

Skladba majetku k 30.06.2015

	Kod	Hodnota v tis. Kč	%podíl na celkových aktivech
CP denominované v CZK	CZK	292 903	65,28
CP denominované v EUR	EUR	129 780	28,92
CP denominované v USD	USD	10 864	2,42
CP denominované v ostatních měnách	OST	11 445	2,55
běžné účty a termínované vklady	BUTV	2 363	0,53
ostatní aktiva	OAKTIV	1 346	0,30



Majetkové CP s reálnou hodnotou vyšší jak 1 % na majetku fondu

Název cenného papíru	ISIN cenného papíru	Země emitenta	Celková cena pořízení (tis.Kč)	Celková reálná hodnota (tis.Kč)	Počet jednotek
KBC Multi Interest CSOB CZK Medium Instit. B Shares	BE6272658566	BE	105 631	105 168	105 541
KBC INTEREST FUND CZK OMEGA KAP	LU0321028754	BE	89 348	89 188	8 093
ČSOB Krátkodobých dluhopisů (Optimum Fund)	BE0948725651	BE	75 860	75 443	719 804
KBC Participation Private Banking Active Bond Selection	BE6243135215	BE	31 882	31 902	1 064
KBC BONDS CORPORATES EURO	LU0094437620	LU	16 116	15 727	685
KBC PARTIC EURO FIN BD OPP-C	BE0948394250	BE	15 905	15 642	604
KBC RENTA ZLOTY IS B KAP	LU0707523956	LU	10 123	9 398	447
KBC EQT CENTRAL EU IS B KAP	BE6228538714	BE	8 023	8 005	277
FUND EUROLAND KAP	BE0171536403	BE	6 299	6 681	372
INDEX FUND USA KAP	BE0166769266	BE	6 065	6 557	1 188
UBS Bond Fund Euro High Yield	LU0086177085	LU	6 266	6 276	1 264

Dluhové CP s reálnou hodnotou vyšší jak 1 % na majetku fondu

Název cenného papíru	ISIN cenného papíru	Země emitenta	Celková cena pořízení (tis.Kč)	Celková reálná hodnota (tis.Kč)	Počet jednotek
CPI BYTY AS 2 5 05/11/17	CZ0003512485	CZ	7 000	7 010	7 000
CESKE DRAHY 4 125 07/23/19	XS0807706006	CZ	6 120	6 211	200
HYPO NOE GRUPPE 3 26 09/29/15	AT0000A03NG9	AT	5 491	5 605	4
AK FINANSAL Float 02/11/2016	XS1186700354	TR	5 000	5 009	50
LEASEPLAN CORP 0 88 06/02/20	XS1241115440	NL	5 000	4 991	50

R O Z V A H A

	k 30.červnu 2015
Aktiva	tis. Kč
Pohledávky za bankami	2 363
v tom: a) splatné na požádání	2 363
b) ostatní pohledávky	0
Dluhové cenné papíry	50 593
v tom: a) vydané vládními institucemi	0
b) vydané ostatními osobami	50 593
Akcie, podílové listy a ost. podíly	394 399
Ostatní aktiva	1 346
Aktiva celkem	448 701

Pasiva	
Ostatní pasiva	419
Výnosy a výdaje příštích období	162
Kapitálové fondy	445 875
Emisní ážio	1 966
Zisk nebo ztráta za účetní období	-155
Nerozdělený zisk nebo neuhrazená ztráta	434
Pasiva celkem	448 701

V Ý K A Z Z I S K U A Z T R Á T Y

	k 30. červnu 2015
	tis. Kč
Výnosy z úroků a podobné výnosy	220
z toho: úroky z dluhových cenných papírů	219
výnosy z úroků z ostatních aktiv	1
Výnosy z akcií a podílů	7
Výnosy z poplatků a provizí	
Náklady na poplatky a provize	-44
Čistý zisk nebo ztráta z finančních operací	917
Ostatní provozní výnosy	1
Správní náklady – ostatní	-1 254
Zisk nebo ztráta z běžné činnosti před zdaněním	-154
Daň z příjmů	-1
Zisk nebo ztráta za účetní období po zdanění	-155

SPRÁVNÍ NÁKLADY

	<u>k 30.červnu 2015</u>
	tis. Kč
Poplatky za obhospodařování	1 016
Poplatky Depozitáři	175
Poplatky za audit	63
Poplatky ostatní	<u>0</u>
Celkem	<u><u>1 254</u></u>

ČSOB Private Banking Moderato, ČSOB Asset Management, a.s., investiční společnost, otevřený podílový fond

Investice byly ve Fondu prováděny plně v souladu s investiční strategií. Z teritoriálního hlediska byly investice alokovány dle statutu Fondu. Akciové investice směřovaly prostřednictvím fondů především do západní Evropy, střední Evropy a Severní Ameriky, okrajově pak do východní Evropy a Asie. Dluhopisy byly investovány především do korporátních dluhopisů, a to do dluhopisů denominovaných v CZK, nebo do CZK měnově zajištěných.

Ve srovnání s koncem roku 2014 se snížil podíl akcií na aktivech z 38,49 % na 35,70 % a podíl dluhopisů se zvýšil z 58,98% na 63,15%. Podíl zůstatků na běžných účtech a termínovaných vkladech se snížil z 2,37 % na 0,40 % a podíl ostatních aktiv se zvýšil z 0,16 % na 0,75 %.

Z teritoriálního pohledu se mírně zvýšil podíl akcií denominovaných v USD z 8,24 % na 8,34 %, podíl akcií denominovaných v EUR se snížil z 29,27 % na 25,79 %, podíl akcií denominovaných v TRY se zvýšil z 0,98 % na 1,57 %.

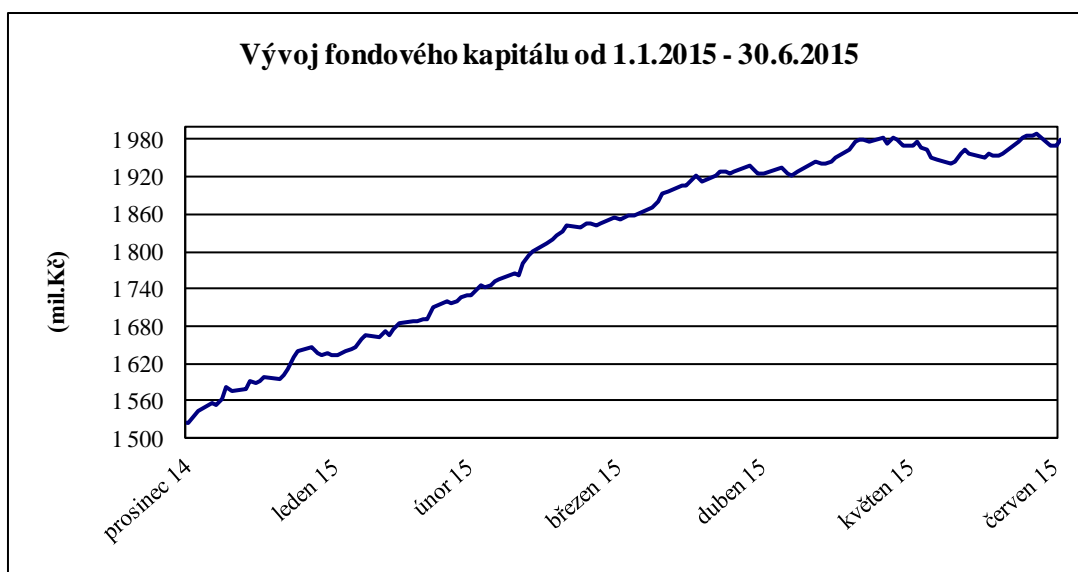
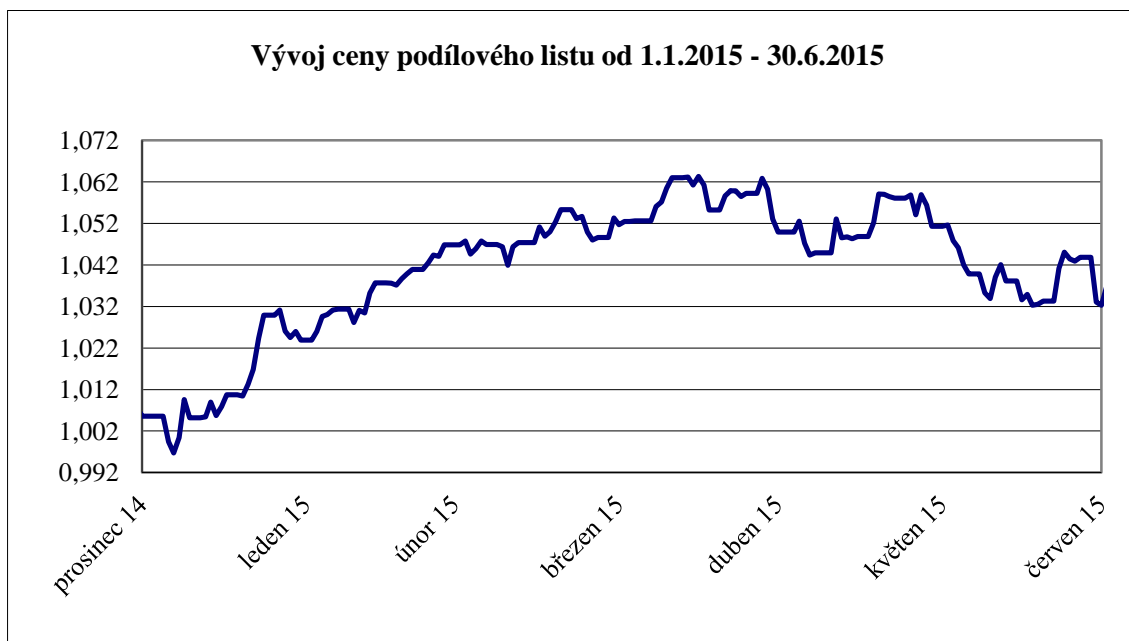
Fond využívá k eliminaci finančních rizik finanční deriváty. Přestože tyto nástroje jsou určeny ke snížení ekonomických rizik, Fond nevyužívá zajišťovací účetnictví, neboť zajišťované položky jsou oceňovány reálnou hodnotou se změnami reálné hodnoty účtovanými do výnosů nebo nákladů.

Fond je fondem kapitalizačním a nevyplácí podílníkům výnosy. Všechny výnosy jsou v rámci denního oceňování započítávány do hodnoty podílového listu a zhodnocení z podílového listu je podílníky realizováno jako rozdíl mezi nákupní a prodejní cenou.

Hodnota podílového listu byla na konci roku 2014 byla 1,0056 Kč a za první pololetí se zvýšila na 1,0323 Kč. Cena podílového listu se tak za první pololetí zvýšila o 2,66 %.

Během 1. pololetí roku 2015 došlo ke zvýšení hodnoty fondového kapitálu na 1 969,4 mil. Kč z 1 538,9 mil. Kč. Hlavním důvodem byl příliv nových prostředků do fondu.

Vývoj hodnoty podílového listu a fondového kapitálu v rozhodném období



Vývoj základních ekonomických ukazatelů fondu

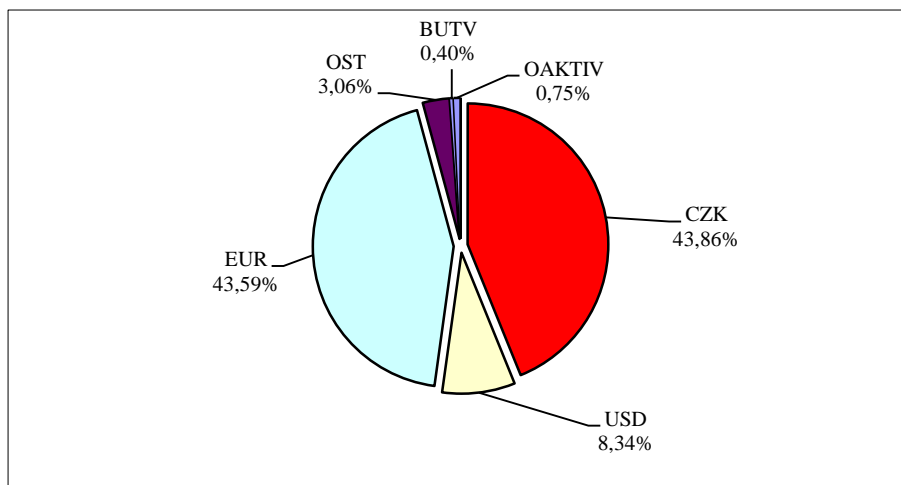
k 30.06.	Fondový kapitál na PL (Kč)	Fondový kapitál (Kč)	Zisk nebo ztráta po zdanění (Kč)
2015	1,0323	1 969 399 044	37 687 573

Počet vydaných a odkoupených podílových listů

		Vydané PL		Odkoupené PL		objem emise
		ks	Kč	ks	Kč	
leden	2 015	78 378 882	78 952 382	0	0	1 595 133 806
únor	2 015	68 074 756	70 488 035	11 590 884	11 995 780	1 651 617 678
březen	2 015	111 290 683	116 614 918	1 237 462	1 298 694	1 761 670 899
duben	2 015	71 329 146	75 512 711	0	0	1 833 000 045
květen	2 015	40 804 516	42 835 728	303 161	321 017	1 873 501 400
červen	2 015	45 734 176	47 520 554	11 416 973	11 918 297	1 907 818 603
Celkem		415 612 159	431 924 328	24 548 480	25 533 789	

Skladba majetku k 30.06.2015

	Kod	Hodnota v tis. Kč	%podíl na celkových aktivech
podílové listy denominované v CZK	CZK	867 389	43,86
podílové listy denominované v USD	USD	164 923	8,34
podílové listy denominované v EUR	EUR	862 218	43,59
CP denominované v ostatních měnách	OST	60 531	3,06
běžné účty a termínované vklady	BUTV	7 855	0,40
ostatní aktiva	OAKTIV	14 889	0,75



Majetkové CP s reálnou hodnotou vyšší jak 1 % na majetku fondu

Název cenného papíru	ISIN cenného papíru	Země emitenta	Celková cena pořízení (tis.Kč)	Celková reálná hodnota (tis.Kč)	Počet jednotek
KBC Multi Interest CSOB CZK Medium Instit. B Shares	BE6272658566	BE	438 212	436 360	437 905
KBC INTEREST FUND CZK OMEGA KAP	LU0321028754	BE	240 964	240 541	21 826
KBC EQT CENTRAL EU IS B KAP	BE6228538714	BE	121 357	121 568	4 211
ČSOB Krátkodobých dluhopisů (Optimum Fund)	BE0948725651	BE	109 725	109 082	1 040 756

**POLOLETNÍ ZPRÁVA podílových fondů obhospodařovaných
ČSOB Asset Management, a.s., investiční společnost**

Název cenného papíru	ISIN cenného papíru	Země emitenta	Celková cena pořízení (tis.Kč)	Celková reálná hodnota (tis.Kč)	Počet jednotek
FUND EUROLAND KAP	BE0171536403	BE	93 829	101 447	5 643
KBC Particip. Private Banking Active Bond Selection	BE6243135215	BE	99 473	99 935	3 333
INDEX FUND USA KAP	BE0166769266	BE	89 827	99 547	18 039
KBC Select Immo Europe Plus	BE0166978412	BE	62 098	67 149	2 016
KBC Equity Fund Buyback America KAP	BE0168099951	BE	57 067	65 376	1 703
KBC Equity Fund Satellites	BE0948574117	BE	52 278	59 462	1 547
ISHARES CORE EURO STOXX 50	IE00B53L3W79	IE	54 330	59 340	22 500
KBC BONDS CORPORATES EURO	LU0094437620	LU	50 402	49 268	2 146
KBC PARTIC EURO FIN BD OPP-C	BE0948394250	BE	49 673	49 001	1 892
ISHARE EUR 600 AUTO&PARTS DE	DE000A0Q4R28	DE	34 446	32 207	19 520
KBC EQUITY FUND-TURKEY-IB	BE6228909543	BE	32 826	31 088	2 329
SPDR MSCI EUROPE FINANCIALS	IE00BKWQ0G16	IE	26 604	29 726	19 730
KBC RENTA ZLOTY IS B KAP	LU0707523956	LU	31 774	29 443	1 400
KBC MASTER FD MIN VAR GLOB-BI	BE6228919641	BE	32 385	29 262	763

Dluhové CP s reálnou hodnotou vyšší jak 1 % na majetku fondu

Název cenného papíru	ISIN cenného papíru	Země emitenta	Celková cena pořízení (tis.Kč)	Celková reálná hodnota (tis.Kč)	Počet jednotek
AK FINANSAL Float 02/11/2016	XS1186700354	TR	30 000	30 053	300
HYPO NOE GRUPPE 3 26 09/29/15	AT0000A03NG9	AT	27 457	28 026	20
CPI BYTY AS 2 5 05/11/17	CZ0003512485	CZ	25 000	25 037	25 000
CESKE DRAHY 4 125 07/23/19	XS0807706006	CZ	24 478	24 846	800
F VAN LANSCHOT 3 125 06/05/18	XS0940685091	NL	25 254	24 642	850

ROZVAHA

	<u>k 30.červnu 2015</u>
Aktiva	tis. Kč
Pohledávky za bankami	7 855
v tom: a) splatné na požádání	7 855
b) ostatní pohledávky	0
Dluhové cenné papíry	215 675
v tom: a) vydané vládními institucemi	0
b) vydané ostatními osobami	215 674
Akcie, podílové listy a ost. podíly	1 739 386
Ostatní aktiva	14 889
Aktiva celkem	1 977 805

Pasiva

Ostatní pasiva	7 741
Výnosy a výdaje příštích období	665
Kapitálové fondy	1 907 819
Emisní ážio	14 766
Zisk nebo ztráta za účetní období	37 688
Nerozdělený zisk nebo neuhrazená ztráta	9 126
Pasiva celkem	1 977 805

VÝKAZ ZISKU A ZTRÁTY

	<u>k 30. červnu 2015</u>
	tis. Kč
Výnosy z úroků a podobné výnosy	1 084
z toho: úroky z dluhových cenných papírů	1 082
výnosy z úroků z ostatních aktiv	2
Výnosy z akcií a podílů	106
Výnosy z poplatků a provizí	
Náklady na úroky a podobné náklady	-3
Náklady na poplatky a provize	-254
Čistý zisk nebo ztráta z finančních operací	46 057
Ostatní provozní výnosy	0
Správní náklady – ostatní	-7 302
Zisk nebo ztráta z běžné činnosti před zdaněním	39 689
Daň z příjmů	-2 001
Zisk nebo ztráta za účetní období po zdanění	37 688

SPRÁVNÍ NÁKLADY

	<u>k 30.červnu 2015</u>
	tis. Kč
Poplatky za obhospodařování	6 477
Poplatky Depozitáři	740
Poplatky za audit	85
Poplatky ostatní	0
Celkem	7 302

ČSOB Private Banking Presto, ČSOB Asset Management, a.s., investiční společnost, otevřený podílový fond

Investice byly ve Fondu prováděny plně v souladu s investiční strategií. Z teritoriálního hlediska byly investice alokovány dle statutu Fondu. Akciové investice směřovaly prostřednictvím fondů především do západní Evropy, střední Evropy a Severní Ameriky, okrajově pak do východní Evropy a Asie. Dluhopisy byly investovány především do korporátních dluhopisů, a to do dluhopisů denominovaných v CZK, nebo do CZK měnově zajištěných.

Ve srovnání s koncem roku 2014 se snížil podíl akcií na aktivech z 57,95 % na 57,14 % a podíl dluhopisů se zvýšil z 38,39% na 41,81 %. Podíl zůstatků na běžných účtech a termínovaných vkladech se snížil z 3,39 % na 0,4%, podíl ostatních aktiv se zvýšil z 0,26 % na 0,64 %.

Z teritoriálního pohledu se mírně zvýšil podíl akcií denominovaných v USD 12,81 % na 13,32 %, podíl akcií denominovaných v EUR se snížil z 48,43 % na 41,43 %, podíl akcií denominovaných v TRY se zvýšil z 1,57 % na 2,51 %.

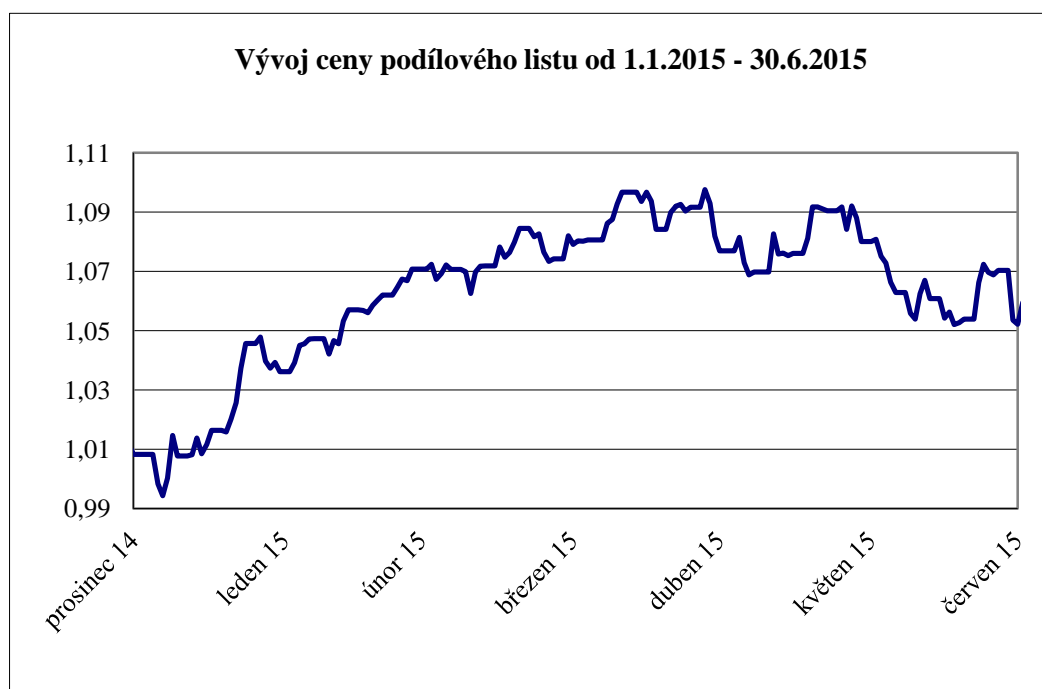
Fond využívá k eliminaci finančních rizik finanční deriváty. Přestože tyto nástroje jsou určeny ke snížení ekonomických rizik, Fond nevyužívá zajišťovací účetnictví, neboť zajišťované položky jsou oceňovány reálnou hodnotou se změnami reálné hodnoty účtovanými do výnosů nebo nákladů.

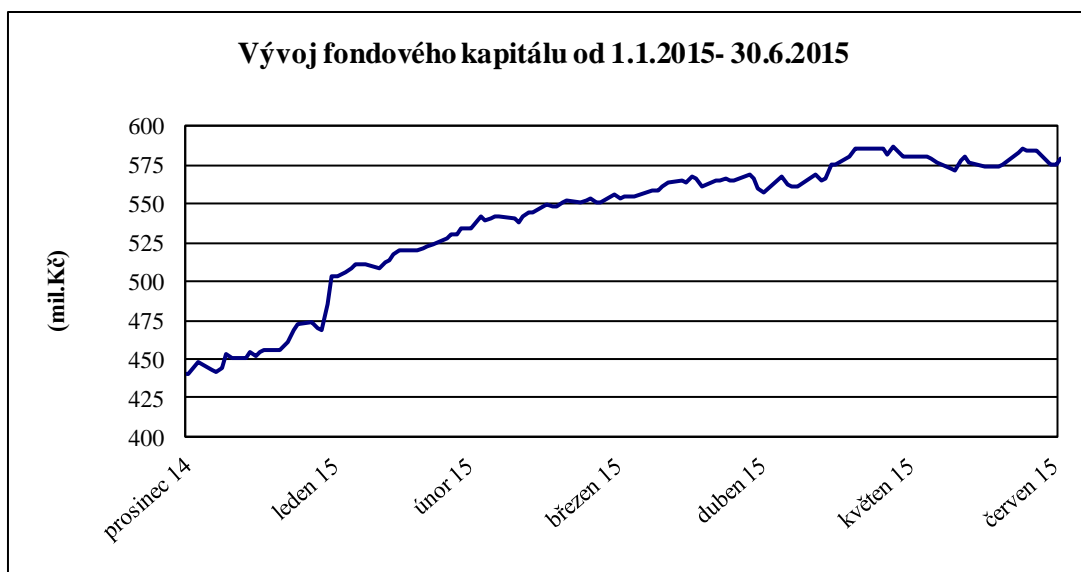
Fond je fondem kapitalizačním a nevyplácí podílníkům výnosy. Všechny výnosy jsou v rámci denního oceňování započítávány do hodnoty podílového listu a zhodnocení z podílového listu je podílníky realizováno jako rozdíl mezi nákupní a prodejní cenou.

Hodnota podílového listu byla na konci roku 2014 byla 1,0083 Kč a za první pololetí se zvýšila na 1,0521 Kč. Cena podílového listu se tak za první pololetí zvýšila o 4,34 %.

Během 1. pololetí roku 2015 došlo ke zvýšení hodnoty vlastního kapitálu Fondu na 575,0 mil. Kč z 446,1 mil. Kč. Hlavním důvodem byl příliv nových prostředků do fondu.

Vývoj hodnoty podílového listu a fondového kapitálu v rozhodném období





Vývoj základních ekonomických ukazatelů fondu

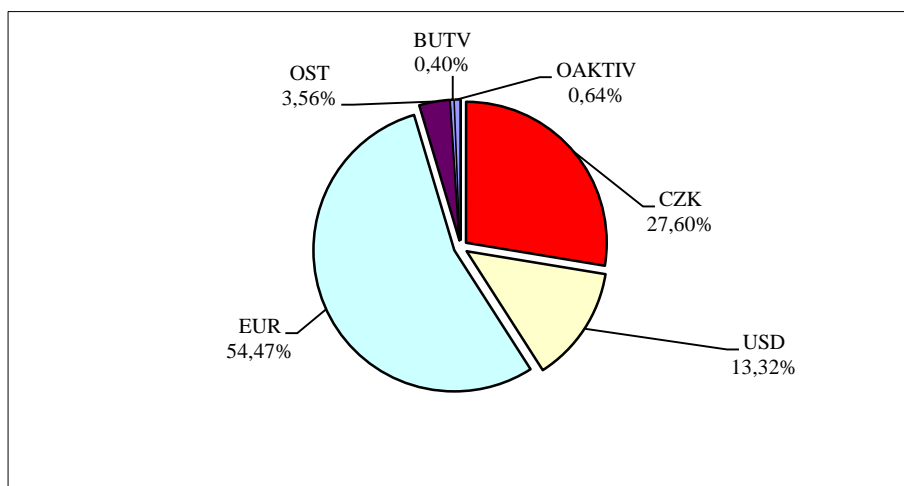
k 30.06.	Fondový kapitál na PL (Kč)	Fondový kapitál (Kč)	Zisk nebo ztráta po zdanění (Kč)
2015	1,0521	574 956 622	19 059 131

Počet vydaných a odkoupených podílových listů

		Vydané PL		Odkoupené PL		objem emise
		ks	Kč	ks	Kč	
leden	2 015	48 652 669	50 116 688	0	0	485 346 613
únor	2 015	13 779 544	14 533 623	0	0	499 126 157
březen	2 015	16 096 498	17 289 178	1 925 571	2 069 056	513 297 084
duben	2 015	4 642 485	5 073 193	0	0	517 939 569
květen	2 015	19 364 983	20 843 189	480 626	519 605	536 823 926
červen	2 015	9 638 750	10 296 763	0	0	546 462 676
Celkem		112 174 929	118 152 634	2 406 197	2 588 661	

Skladba majetku k 30.06.2015

	Kod	Hodnota v tis. Kč	%podíl na celkových aktivech
CPdenominované v CZK	CZK	159 272	27,60
CP denominované v USD	USD	76 889	13,32
CP denominované v EUR	EUR	314 368	54,47
CP denominované v ostatních měnách	OST	20 532	3,56
běžné účty a termínované vklady	BUTV	2 330	0,40
ostatní aktiva	OAKTIV	3 708	0,64



Majetkové CP s reálnou hodnotou vyšší jak 1 % na majetku fondu

Název cenného papíru	ISIN cenného papíru	Země emitenta	Celková cena pořízení (tis.Kč)	Celková reálná hodnota (tis.Kč)	Počet jednotek
KBC Multi Interest CSOB CZK Medium Insti. B Shares	BE6272658566	BE	93 892	93 528	93 860
KBC EQT CENTRAL EU IS B KAP	BE6228538714	BE	56 601	56 638	1 962
FUND EUROLAND KAP	BE0171536403	BE	43 731	47 291	2 630
INDEX FUND USA KAP	BE0166769266	BE	41 633	46 410	8 410
KBC INTEREST FUND CZK OMEGA KAP	LU0321028754	BE	35 494	35 426	3 214
KBC Select Immo Europe Plus	BE0166978412	BE	29 004	31 278	939
KBC Equity Fund Buyback America KAP	BE0168099951	BE	26 389	30 479	794
KBC Equity Fund Satellites	BE0948574117	BE	24 492	27 722	721
ISHARES CORE EURO STOXX 50	IE00B53L3W79	IE	26 847	27 692	10 500
KBC Participation Private Banking Active Bond Selection	BE6243135215	BE	20 432	20 523	684
ISHARE EUR 600 AUTO&PARTS DE	DE000A0Q4R28	DE	16 712	15 675	9 500
KBC EQUITY FUND-TURKEY-IB	BE6228909543	BE	15 417	14 485	1 085
SPDR MSCI EUROPE FINANCIALS	IE00BKWQ0G16	IE	12 277	13 816	9 170
KBC MASTER FD MIN VAR GLOB-BI	BE6228919641	BE	15 090	13 639	356
ČSOB Krátkodobých dluhopisů (Optimum Fund)	BE0948725651	BE	11 824	11 766	112 264
KBC BONDS CORPORATES EURO	LU0094437620	LU	10 350	10 118	441
KBC PARTIC EURO FIN BD OPP-C	BE0948394250	BE	10 198	10 063	389
KBC RENTA ZLOTY IS B KAP	LU0707523956	LU	6 524	6 046	288

Dluhové CP s reálnou hodnotou vyšší jak 1 % na majetku fondu

Název cenného papíru	ISIN cenného papíru	Země emitenta	Celková cena pořízení (tis.Kč)	Celková reálná hodnota (tis.Kč)	Počet jednotek
CETELE FLOAT 10/08/19	CZ0003511529	CZ	9 000	9 010	3
F VAN LANSCHOT 3 125 06/05/18	XS0940685091	NL	8 913	8 697	300
BREPW 2 375 04/01/19	XS1050665386	FR	6 571	6 380	230

ROZVAHA

	k 30.červnu 2015
Aktiva	tis. Kč
Pohledávky za bankami	2 330
v tom: a) splatné na požádání	2 330
b) ostatní pohledávky	0
Dluhové cenné papíry	49 804
v tom: a) vydané vládními institucemi	0
b) vydané ostatními osobami	49 804
Akcie	521 257
Ostatní aktiva	3 708
Aktiva celkem	577 099

Pasiva

Ostatní pasiva	1 864
Výnosy a výdaje příštích období	278
Kapitálové fondy	546 463
Emisní ážio	4 794
Zisk nebo ztráta za účetní období	19 059
Nerozdělený zisk nebo neuhrazená ztráta	4 641
Pasiva celkem	577 099

VÝKAZ ZISKU A ZTRÁTY

	k 30. červnu 2015
	tis. Kč
Výnosy z úroků a podobné výnosy	314
z toho: úroky z dluhových cenných papírů	313
výnosy z úroků z ostatních aktiv	1
Výnosy z akcií a podílů	50
Výnosy z poplatků a provizí	0
Náklady na úroky a podobné náklady	-1
Náklady na poplatky a provize	-98
Čistý zisk nebo ztráta z finančních operací	22 526
Ostatní provozní výnosy	0
Správní náklady – ostatní	-2 721
Zisk nebo ztráta z běžné činnosti před zdaněním	20 070
Daň z příjmů	-1 011
Zisk nebo ztráta za účetní období po zdanění	19 059

SPRÁVNÍ NÁKLADY

	<u>k 30.červnu 2015</u>
	tis. Kč
Poplatky za obhospodařování	2 440
Poplatky Depozitáři	221
Poplatky za audit	60
Poplatky ostatní	<u>0</u>
Celkem	<u><u>2 721</u></u>

ČSOB Private Banking Moderato EUR, ČSOB Asset Management, a.s., investiční společnost, otevřený podílový fond

I Investice byly ve Fondu prováděny plně v souladu s investiční strategií. Z teritoriálního hlediska byly investice alokovány dle statutu Fondu. Akciové investice směřovaly prostřednictvím fondů především do západní Evropy, střední Evropy a Severní Ameriky, okrajově pak do východní Evropy a Asie. Dluhopisy byly investovány především do korporátních dluhopisů, a to do dluhopisů denominovaných v EUR, nebo v CZK do EUR měnově zajištěných.

Fond vznikl na konci dubna 2015 a ke konci pololetí byl podíl akcií na aktivech 35,61 % a podíl dluhopisů 60,90%. Podíl zůstatků na běžných účtech a termínovaných vkladech byl 0,69 %, podíl ostatních aktiv 2,8 %.

Z teritoriálního pohledu byl podíl akcií denominovaných v USD 8,24 %, podíl akcií denominovaných v EUR 25,79 %, podíl akcií denominovaných v TRY 1,58 %.

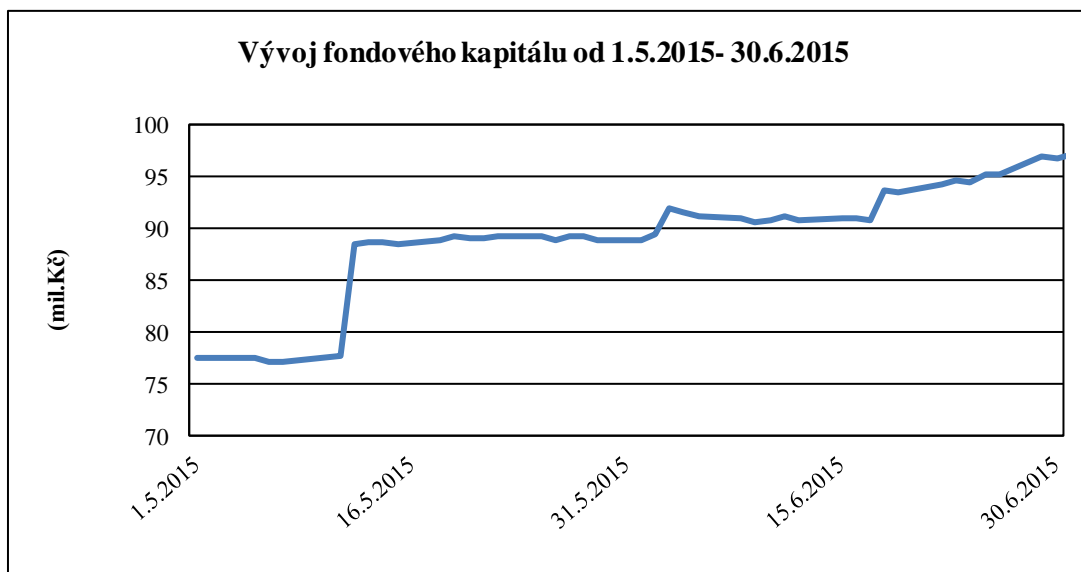
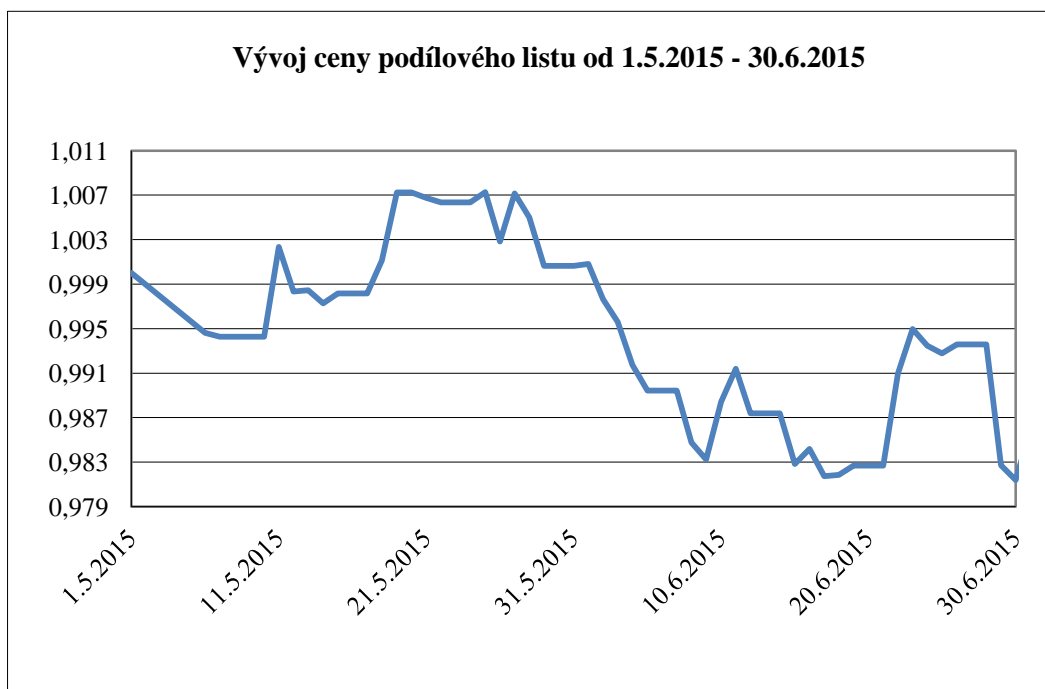
Fond využívá k eliminaci finančních rizik finanční deriváty. Přestože tyto nástroje jsou určeny ke snížení ekonomických rizik, Fond nevyužívá zajišťovací účetnictví, neboť zajišťované položky jsou oceňovány reálnou hodnotou se změnami reálné hodnoty účtovanými do výnosů nebo nákladů.

Fond je fondem kapitalizačním a nevyplácí podílníkům výnosy. Všechny výnosy jsou v rámci denního oceňování započítávány do hodnoty podílového listu a zhodnocení z podílového listu je podílníky realizováno jako rozdíl mezi nákupní a prodejní cenou.

Hodnota podílového listu při vzniku fondu byla stanovena na 1 EUR a do konce pololetí 2015 se snížila na 0,9814 Kč. Cena podílového listu se tak za dobu jeho trvání snížila o 1,66 %.

Na konci pololetí 2015 byla hodnota vlastního kapitálu Fondu 96,7 mil. EUR.

Vývoj hodnoty podílového listu a fondového kapitálu v rozhodném období



Vývoj základních ekonomických ukazatelů fondu

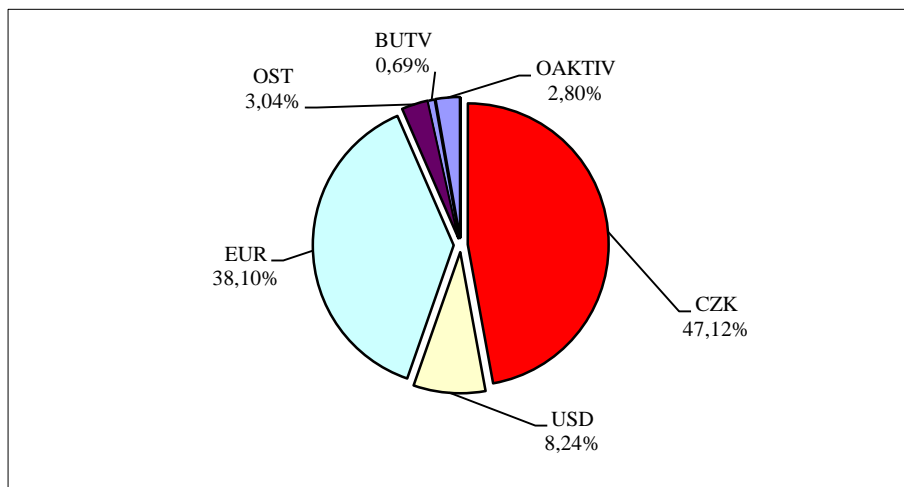
k 30.06.	Fondový kapitál na PL (Kč)	Fondový kapitál (Kč)	Zisk nebo ztráta po zdanění (Kč)
2015	0,9814	96 759 996	-1 771 573

Počet vydaných a odkoupených podílových listů

		Vydané PL		Odkoupené PL		objem emise
		ks	Kč	ks	Kč	
leden	2 014					
únor	2 014					
březen	2 014					
duben	2 014					
květen	2 014	3 237 068	88 757 789	0	0	3 237 068
červen	2 014	381 712	10 336 575	0	0	3 618 780
Celkem		3 618 780	99 094 364	0	0	

Skladba majetku k 30.06.2015

	Kod	Hodnota v tis. Kč	%podíl na celkových aktivech
CPdenominované v CZK	CZK	45 729	47,12
CP denominované v USD	USD	8 001	8,24
CP denominované v EUR	EUR	36 982	38,10
CP denominované v ostatních měnách	OST	2 955	3,04
běžné účty a termínované vklady	BUTV	674	0,69
ostatní aktiva	OAKTIV	2 715	2,80



Majetkové CP s reálnou hodnotou vyšší jak 1 % na majetku fondu

Název cenného papíru	ISIN cenného papíru	Země emitenta	Celková cena pořízení (tis.Kč)	Celková reálná hodnota (tis.Kč)	Počet jednotek
KBC Multi Interest CSOB CZK Medium Instit. B Shares	BE6272658566	BE	23 918	23 814	23 899
KBC INTEREST FUND CZK OMEGA KAP	LU0321028754	BE	14 312	14 293	1 297
FUND EUROLAND KAP	BE0171536403	BE	11 328	10 935	608
ČSOB Krátkodobých dluhopisů (Optimum Fund)	BE0948725651	BE	7 636	7 622	72 722
KBC EQT CENTRAL EU IS B KAP	BE6228538714	BE	6 427	5 954	206
KBC Participat. Private Banking Active Bond Selection	BE6243135215	BE	4 923	4 835	161
INDEX FUND USA KAP	BE0166769266	BE	4 891	4 828	875

Název cenného papíru	ISIN cenného papíru	Země emitenta	Celková cena pořízení (tis.Kč)	Celková reálná hodnota (tis.Kč)	Počet jednotek
KBC BONDS CORPORATES EURO	LU0094437620	LU	3 915	3 796	165
KBC Select Immo Europe Plus	BE0166978412	BE	3 496	3 313	99
KBC Equity Fund Buyback America KAP	BE0168099951	BE	3 219	3 173	83
KBC Equity Fund Satellites	BE0948574117	BE	2 995	2 920	76
KBC PARTIC EURO FIN BD OPP-C	BE0948394250	BE	2 453	2 369	91
KBC EQUITY FUND-TURKEY-IB	BE6228909543	BE	1 531	1 532	115
KBC MASTER FD MIN VAR GLOB-BI	BE6228919641	BE	1 519	1 424	37
KBC RENTA ZLOTY IS B KAP	LU0707523956	LU	1 502	1 422	68

ROZVAHA

	k 30.červnu 2015
Aktiva	tis. Kč
Pohledávky za bankami	674
v tom: a) splatné na požádání	674
b) ostatní pohledávky	0
Dluhové cenné papíry	0
v tom: a) vydané vládními institucemi	0
b) vydané ostatními osobami	0
Akcie, podílové listy a ost.podíly	93 667
Ostatní aktiva	2 715
Aktiva celkem	97 056
Pasiva	
Ostatní pasiva	245
Výnosy a výdaje příštích období	51
Kapitálové fondy	98 594
Emisní ážio	-62
Zisk nebo ztráta za účetní období	-1 772
Nerozdělený zisk nebo neuhrazená ztráta	0
Pasiva celkem	97 056

VÝKAZ ZISKU A ZTRÁTY


	k 30. červnu 2015
	tis. Kč
Výnosy z úroků a podobné výnosy	0
z toho: úroky z dluhových cenných papírů	0
výnosy z úroků z ostatních aktiv	0
Výnosy z akcií a podílů	0
Výnosy z poplatků a provizí	0
Náklady na poplatky a provize	-4
Čistý zisk nebo ztráta z finančních operací	-1 650
Ostatní provozní výnosy	0
Správní náklady – ostatní	-117
Zisk nebo ztráta z běžné činnosti před zdaněním	-1 772
Daň z příjmů	0
Zisk nebo ztráta za účetní období po zdanění	-1 772

SPRÁVNÍ NÁKLADY

	k 30.červnu 2015
	tis. Kč
Poplatky za obhospodařování	73
Poplatky Depozitáři	19
Poplatky za audit	25
Poplatky ostatní	0
Celkem	117

V Praze dne 28.8.2015


.....
Mgr. Jan Barta
předseda představenstva
ČSOB Asset Management, a.s.,
investiční společnost


.....
Ing. Nicole Krajčovičová
člen představenstva
ČSOB Asset Management, a.s.,
investiční společnost