



Výroční zpráva za rok 2007

ČSOB Asset Management, a.s., člen skupiny ČSOB

Obsah

Obsah	2
Základní údaje o Společnosti	3
Vnitřní struktura Společnosti	9
Zpráva představenstva o podnikatelské činnosti Společnosti a stavu jejího majetku v roce 2007	10
Ekonomický vývoj v ČR a vývoj na finančních trzích v roce 2007	14
Zpráva dozorčí rady	22
Kvantitativní ukazatele	23
Zpráva představenstva společnosti o vztazích mezi propojenými osobami	24
Finanční část	
Výrok auditora	39
Účetní závěrka za rok končící 31. prosince 2007	41
Tabulková část informační povinnosti OCP	65

Základní údaje o Společnosti

Název:	ČSOB Asset Management, a.s., člen skupiny ČSOB
IČ:	63999463
Sídlo společnosti:	Praha 5, Radlická 333/150, PSČ 150 57
Založení:	31. prosince 1995 (do obchodního rejstříku zapsána jako Patria Asset Management, a.s.; dne 28. srpna 2002 zapsána změna firmy na ČSOB Asset Management, a.s., dne 10. března 2003 zapsána změna firmy na ČSOB Asset Management, a.s., člen skupiny ČSOB)
Základní kapitál společnosti:	34 mil.Kč
Akcionáři:	Patria Finance, a.s. (79,41% na základním kapitálu, 20,59% hlasovacích práv) Československá obchodní banka, a.s. (20,59% na základním kapitálu, 52,94% hlasovacích práv) KBC Asset Management, N.V. (0% na základním kapitálu, 26,47% hlasovacích práv)
Předmět podnikání:	Výkon činností obchodníka s cennými papíry v rozsahu povolení uděleného podle zvláštního zákona

Orgány společnosti k 31. prosinci 2007

Představenstvo:

Předseda představenstva:

Ing. Josef Beneš

Člen představenstva:

Ing. Pavel Tichý

Mgr. Martin Vít

Dozorčí rada:

Předseda dozorčí rady:

Christian Defrancq

Člen dozorčí rady:

Erwin Schoeters

Stefan Duchateau

Johan De Ryck

Ing. Pavel Kavánek

Mgr. Jan Barta

Orgány společnosti během roku 2007

Představenstvo:

Předseda představenstva:

Ing. Josef Beneš

Den vzniku členství: 24.5.2002

Den ukončení členství: 24.5.2007

Den vzniku členství: 8.6.2007

Člen představenstva:

Ing. Pavel Tichý

Den vzniku členství: 9.12.2005

Mgr. Martin Vít

Den vzniku členství: 3.6.2004

Dozorčí rada:

Předseda dozorčí rady:

Christian Defrancq

Den vzniku členství: 2.6.2006

Den vzniku funkce: 23.6.2006

Člen dozorčí rady:

Erwin Schoeters

Den vzniku členství: 13.7.2006

Stefan Duchateau

Den vzniku členství: 26.9.2003

Philippe Moreels

Den vzniku členství: 26.9.2003

Den ukončení členství: 5.12.2007

Johan De Ryck

Den vzniku členství: 28.12.2005

Ing. Pavel Kavánek

Den vzniku členství: 26.9.2003

Mgr. Jan Barta

Den vzniku členství: 6.10.2006

John Hollows

Den vzniku členství: 6.10.2006

Den ukončení členství: 5.12.2007

Geert De Kegel

Den vzniku členství: 6.10.2006

Den ukončení členství: 5.10.2007

Představenstvo

Ing. Josef Beneš – předseda představenstva (od 24.5.2002 – do 24.5.2007; od 8.6.2007 – dosud)

Je absolventem Vysoké školy ekonomické, fakulty financí a bankovníctví, School of International and Public Affairs of Columbia University in the City of New York - Master of International Affairs Program (MIA).

Od roku 1992 do roku 1994 působil v České národní bance, kde zastával funkci junior analytika peněžního oddělení. V roce 1995 byl zaměstnán ve Světové bance na pozici asistenta bankovního poradce. Od roku 1996 do roku 2000 v Investiční a Poštovní bance, a.s., zastával funkci vedoucího dealera a treasury. Od roku 2000 do roku 2002 byl zaměstnán u Standard Bank Ltd., ve funkci ředitele pro místní rozvojové trhy. V současné době působí na pozici generálního ředitele společnosti a předsedy představenstva ČSOB Asset Management, a.s., člen skupiny ČSOB.

Členství v orgánech jiných společností: člen dozorčí rady ČSOB Investiční společnost, a.s., člen skupiny ČSOB; člen dozorčí rady ČSOB distribution, a.s. (do 30.1.2007); předseda představenstva ČSOB Asset Management, sprav.spol., a.s. (do 1.1.2007); předseda představenstva ČSOB d.s.s., a.s. (do 14.3.2007); předseda Výkonného výboru Asociace pro kapitálový trh České republiky.

Ing. Pavel Tichý – člen (od 9.12.2005 – dosud)

Je absolventem Vysoké školy ekonomické, fakulty financí a bankovníctví, 10/93 makléřská licence.

Od roku 1993 do roku 1996 byl zaměstnán v Pragobance, kde zastával funkci vedoucího oddělení portfoliomanagementu, obchodování s cennými papíry na primárním a sekundárním trhu. Od roku 1996 do roku 2000 byl zaměstnán ve společnosti Investiční a Poštovní banka, a.s., kde zastával funkci vedoucího oddělení Fixed Income, obchodování s dluhopisy na primárním a sekundárním trhu, obchodování na středoevropských trzích. Od roku 2000 do roku 2002 byl zaměstnán u Standard Bank London, kde zastával funkci tradera na emerging markets. Od roku 2002 do roku 2003 byl ve společnosti ČSOB IS, a.s. členem představenstva, pověřeným řízením společnosti, odpovědným za portfoliomanagement. Od roku 2003 do roku 2004 byl ve společnosti První Investiční společnost, a.s., pak ČSOB IS, a.s. ve funkci předseda představenstva, generální ředitel, odpovědný za portfoliomanagement. V současné době působí ve společnostech ČSOB Investiční společnost, a.s., člen skupiny ČSOB a ČSOB Asset Management, a.s., člen skupiny ČSOB na pozici výkonného ředitele útvaru řízení portfolií ; předseda představenstva ČSOB Property fund, uzavřený investiční fond, a.s., člen skupiny ČSOB.

Mgr. Martin Vít – člen (od 3.6.2004 – dosud)

Je absolventem Právnické fakulty Univerzity Karlovy v Praze.

V letech 2001 – 2002 působil jako právník společnosti OB Invest, investiční společnost, a.s., (současný název ČSOB Investiční společnost, a.s., člen skupiny ČSOB). Od roku 2002 působí ve společnosti ČSOB Asset Management, a.s., člen skupiny ČSOB, kde do roku 2003 zastával funkci prokuristy a vedoucího právního oddělení. Od roku 2004 je členem představenstva ČSOB AM.

Dozorčí rada

Christian Defrancq – člen (od 2.6.2006); předseda (od 23.6.2006 – dosud)

Je absolventem State University Ghent, Belgie, obor matematika a Katholike Universiteit Leuven, Belgie, obor účetnictví.

Od roku 1975 působil u společnosti Royale Belge NV, kde zastával funkce: manažer životního pojištění a hypotečních úvěrů a člen výkonného výboru pojištění fyzických osob.

V roce 1998 působil v řídicích funkcích v KBC Insurance NV.

V současné době působí ve funkci výkonného ředitele KBC Insurance NV, KBC Group a KBC Bank.

Členství v orgánech jiných společností: předseda dozorčí rady ČSOB Investiční společnost, a.s., člen skupiny ČSOB; předseda dozorčí rady ČSOB Penzijní fond Progres, a.s., člen skupiny ČSOB; předseda dozorčí rady ČSOB Penzijní fond Stabilita, a.s., člen skupiny ČSOB.

Erwin Schoeters – člen (od 13.7.2006 - dosud)

Absolvent Katholike Universiteit Leuven; Fiscale Hogeschool Brussel.

Od roku 1992 pracoval v Kredietbank, dále pak v KBC bank jako vedoucí odboru produktů a marketingu. V současné době působí ve společnosti KBC Asset Management jako ředitel odboru marketingu a obchodního rozvoje.

Členství v orgánech jiných společností: člen dozorčí rady ČSOB Penzijní fond Progres, a.s., člen skupiny ČSOB; člen dozorčí rady ČSOB Penzijní fond Stabilita, a.s., člen skupiny ČSOB.

Stefan Duchateau – člen (od 26.9.2003 - dosud)

Je absolventem Svobodné univerzity v Bruselu.

Před rokem 1998 působil jako ředitel divize řízení investic ve společnosti Kredietbank. Od roku 1998 působil jako generální ředitel – řízení aktiv a investic skupiny KBC. Od roku 2000 zastává funkci předsedy řídicího výboru společnosti KBC Asset Management N.V.

Dále zastává funkci předsedy belgické asociace správců fondů a místopředsedy belgické federace finančních institucí Febelfin.

Členství v orgánech jiných společností: místopředseda dozorčí rady ČSOB Penzijní fond Progres, a.s., člen skupiny ČSOB; místopředseda dozorčí rady ČSOB Penzijní fond Stabilita, a.s., člen skupiny ČSOB, člen dozorčí rady ČSOB Investiční společnost, a.s., člen skupiny ČSOB, předseda dozorčí rady ČSOB Property fund, uzavřený investiční fond, a.s., člen skupiny ČSOB.

Philippe Moreels – člen (od 26.9.2003 – do 5.12.2007)

Získal univerzitní vzdělání zaměřené na počítačové a sociální vědy v Belgii, studium obchodního řízení na Solvay Business School ukončeno diplomem Handelsingenieur Solvay. Pracovní kariéru začal jako analytik penzijního fondu v Unilever Group. Od roku 1993, do vstupu do ČSOB, pracoval v Tatra bance Bratislava na Slovensku, nejprve jako operační manažer a od roku 1998 jako člen představenstva. Od 1.3.2002 je členem představenstva a vrchním ředitelem ČSOB.

Členství v orgánech jiných společností: předseda dozorčí rady Hypoteční banky, a.s.; předseda dozorčí rady ČSOB Leasing; předseda dozorčí rady ČSOB distribution (do 30.1.2007); předseda dozorčí rady ČSOB d.s.s. (do 12.1.2007); předseda dozorčí rady ČSOB Stavebná spořitelňa (do 10.7.2006); člen dozorčí rady ČSOB Investiční společnost, a.s., člen skupiny ČSOB (do 5.12.2007); člen dozorčí rady ČSOB Poist'ovňa.

Johan De Ryck – člen (od 28.12.2005 - dosud)

Je absolventem Vrije Universiteit v Bruselu, se zaměřením na aplikovanou ekonomii, obdržel titul Magistr věd v oboru řízení na Obchodní fakultě v Bruselu, zaměřením na finanční a kvantitativní management. Získal diplom z mezinárodního práva a diplomacie na Boloňském Centru, zaměřením západoevropská a východoevropská ekonomie.

Od roku 1996 do současnosti působí ve společnosti KBC Asset Management, nejprve na pozici manažera institucionálních a penzijních fondů v ústředí KBC Asset Management v Bruselu. Od r. 2002 vykonával funkci regionálního ředitele pro střední Evropu, v roce 2006 byl jmenován generálním ředitelem KBC Asset Management pro střední Evropu.

Členství v orgánech jiných společností: předseda představenstva ČSOB Investiční společnost, a.s., člen skupiny ČSOB; člen dozorčí rady ČSOB Penzijní fond Stabilita, a.s., člen skupiny ČSOB; člen dozorčí rady ČSOB Penzijní fond Progres, a.s., člen skupiny ČSOB; člen dozorčí rady KBC Towarzystwo Funduszy Inwestycyjnych S.A.; člen dozorčí rady ČSOB Property fund, uzavřený investiční fond, a.s., člen skupiny ČSOB; člen dozorčí rady ČSOB Asset Management, sprav. spol., a.s.; člen představenstva K&H Investment Fund Management Private Limited Copany; člen dozorčí rady ČSOB d.s.s., a.s.

Ing. Pavel Kavánek – člen (od 26.9.2003 - dosud)

Absolvent Vysoké školy ekonomické v Praze a The Pew Economic Freedom Fellowship na Georgetown University. V ČSOB pracuje od roku 1972. Od roku 1991 je členem představenstva banky a od roku 1993 je předsedou představenstva a generálním ředitelem ČSOB.

Členství v orgánech jiných společností: předseda představenstva Československá obchodní banka, a.s., člen dozorčí rady ČSOB Investiční společnost, a.s., člen skupiny ČSOB; místopředseda dozorčí rady ČMSS (do 11. 5. 2007), prezident České bankovní asociace, předseda dozorčí rady Nadace Dagmar a Václava Havlových.

Mgr. Jan Barta – člen (od 6.10.2006 – dosud)

Je absolventem matematicko – fyzikální fakulty University Karlovy v Praze, Graduate School of Banking Dallas.

V letech 1992 – 2002 působil v Československé obchodní bance postupně jako vedoucí oddělení podpory klientů a zástupce ředitele odboru, pověřen řízením provozu odboru obchodování s cennými papíry, zástupce ředitele obchodování pro klienty na finančních trzích a ředitel obchodování pro soukromou klientelu na finančních trzích. Od srpna 2002 nastoupil na pozici vedoucího oddělení prodeje společnosti ČSOB Investiční společnosti, a.s., člen skupiny ČSOB. Od 9.12.2005 je členem představenstva společnosti ČSOB Investiční společnost, a.s., člen skupiny ČSOB, pověřený řízením útvaru podpory prodeje. V roce 2006 byl jmenován i generálním ředitelem společnosti ČSOB Investiční společnost, a.s., člen skupiny ČSOB. Členství v orgánech jiných společností: je členem představenstva společnosti ČSOB Investiční společnost, a.s., člen skupiny ČSOB.

John Hollows – člen (od 6.10.2006 – do 5.12.2007)

Získal absolutorium v oboru ekonomika a právo na Sydney Sussex Colledge na univerzitě v Cambridge. Jeho profesní kariéra je spjata s bankovníctvím a působením v průmyslových a obchodních komorách. Zkušenosti v oblasti finančních služeb získával v Barclays Bank v Londýně a v Taipei (Tchajwan) a v KBC v Hong Kongu, Šanghaji, Singapuru a Budapešti. Zastával vysoké manažerské pozice v úvěrových útvarech a v exportním financování, v korporátním a investičním bankovníctví a v oblasti treasury. Zaměřoval se též na oblast řízení nákladů. Od srpna 2003 do dubna 2006 byl generálním

ředitelem K&H Bank (Skupina KBC) v Budapešti. Do ČSOB přichází jako manažer Středoevropské divize KBC Group.

Členství v orgánech jiných společností: je člen dozorčí rady společnosti Československá obchodní banka, a.s.; člen dozorčí rady ČSOB Penzijní fond Progres, a.s., člen skupiny ČSOB; člen dozorčí rady ČSOB Penzijní fond Stabilita, a.s., člen skupiny ČSOB.

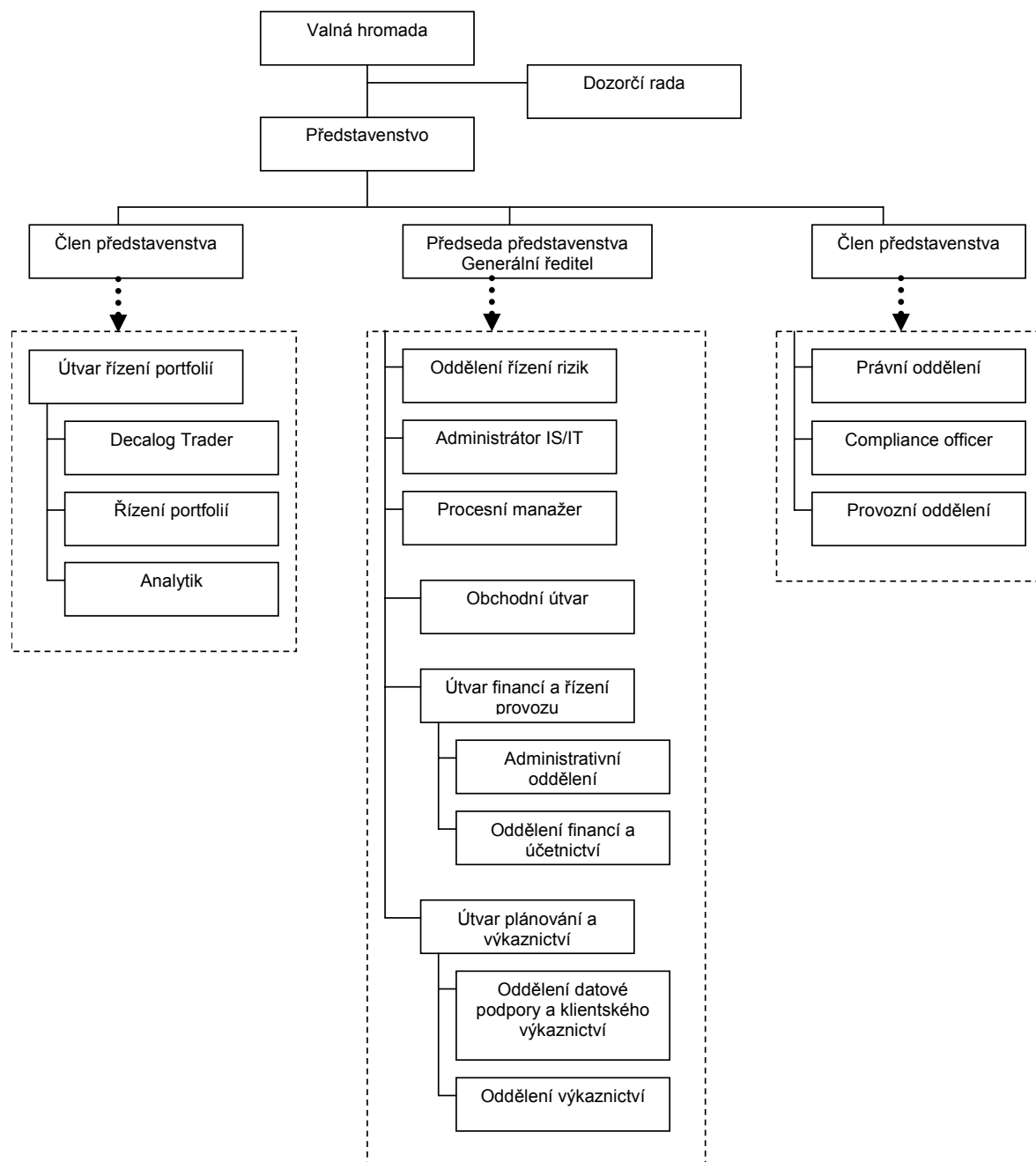
Geert De Kegel – člen (od 6.10.2006 – do 5.10.2007)

Je absolventem University of Sociology (State University, Gent) a Post university (short cycle – Modern Financial Management EHSAL, Brussels).

Působí jako Senior Executive Director and member of the Country team (Head of Banking and Investment products) v ČSOB.

Členství v orgánech jiných společností: je člen dozorčí rady ČSOB Leasing, člen dozorčí rady ČSOB Penzijní fond Progres, a.s., člen skupiny ČSOB; člen dozorčí rady ČSOB Penzijní fond Stabilita, a.s., člen skupiny ČSOB.

Vnitřní struktura Společnosti



Údaje o průměrném počtu zaměstnanců

k 31.12.2006	k 31.12.2007
34	38

V majetku členů představenstva a dozorčí rady nebyly k 31. prosinci 2007 žádné akcie Společnosti.

Údaje o nabytých vlastních akciích

Společnost nevlastní žádné vlastní akcie.

Zpráva představenstva o podnikatelské činnosti Společnosti a stavu jejího majetku v roce 2007

HISTORIE

Společnost ČSOB Asset Management, a.s., člen skupiny ČSOB (dále jen „Společnost“) byla založena v roce 1995 společností Patria Finance, a.s. (dále jen „Patria Finance“), a to jako její stoprocentně vlastněná dceřiná společnost (původně Patria Asset Management, a.s.). Již od svého vzniku se Společnost řadila mezi přední obhospodařovatele aktiv v České republice. Koncem roku 2000 se Společnost stala součástí skupiny KBC, do které již od roku 1999 patřila rovněž Československá obchodní banka, a.s. (dále jen „ČSOB“). Přirozeným dalším krokem skupiny KBC byla tedy snaha o využití synergií, které se mezi skupinami Patria Finance a ČSOB v rámci České republiky z pohledu KBC nabízely.

Zásadním krokem k realizaci tohoto strategického plánu bylo nabytí 20% podílu ve Společnosti bankou ČSOB, a to navýšením základního kapitálu Společnosti vkladem akcií společnosti OB Invest, investiční společnost, a.s. (dále jen „OB Invest“). V souvislosti s tímto krokem došlo k převodu většiny hlasovacích práv akcionáře Patria Finance na ČSOB a rovněž ke změně obchodní firmy Společnosti na ČSOB Asset Management, a.s. ČSOB ukončila v roce 2002 poskytování investiční služby obhospodařování cenných papírů s tím, že tyto služby bude nadále v rámci společnosti skupiny KBC v České republice poskytovat výhradně Společnost. Od roku 2002 až do současnosti se dále prohlubuje spolupráce v rámci skupiny KBC. Společnost KBC Asset Management, N.V. v roce 2004 nabyla více než 25% hlasovacích práv na Společnosti.

FILOSOFIE SPOLEČNOSTI

Společnost nabízí komplexní služby v oblasti obhospodařování cenných papírů prostřednictvím investic do cenných papírů a jiných investičních nástrojů. Přístup k investování je založen na důkladné analýze makroekonomického prostředí, akciového trhu, trhu dluhopisů a na fundamentální analýze jednotlivých společností. V této oblasti využívá Společnost kromě zkušeností svých zaměstnanců také výsledky studií analytického útvaru ČSOB a v oblasti akciových investic rovněž Patria Finance. Společnost uplatňuje v rámci obhospodařování majetku svých klientů disciplinovaný investiční proces, ve kterém jsou zásadní taktická a strategická rozhodnutí činěna investičním výborem, složeným z vedoucích pracovníků Společnosti a dalších specialistů. Za následnou realizaci odsouhlasené investiční strategie zodpovídá manažer portfolia.

Společnost plně respektuje specifika českého trhu a současně se snaží o to, aby její produkty splňovaly mezinárodní standardy a zvyklosti. Společnost ve svém přístupu ke správě klientských aktiv vychází vstříc rozdílným možnostem svých klientů a uplatňuje individuální přístup k jejich požadavkům na strukturu portfolia, rizikovost, časový horizont, míru likvidity, specifické daňové podmínky atd.

OBCHODNÍ VÝSLEDKY

Společnost měla ke konci roku 977 klientů, přičemž dále diverzifikovala klientskou základnu. Mezi klienty společnosti se řadí pojišťovny, penzijní fondy, města a obce, obchodní, výrobní a energetické společnosti, odborové organizace, nadace a jiné neziskové organizace, a rovněž klienti z řad fyzických osob. Společnost také spravuje aktiva vybraných zahraničních fondů ze skupiny KBC.

Hlavním úspěchem bylo zvýšení objemu obhospodařovaného majetku – majetek se zvýšil proti roku 2006 o 19,8 mld a dosáhl tak v roce 2007 výše 105,5 mld. Kč, což představuje v porovnání s předchozím rokem nárůst o 23 % (Pozn: jedná se o objem majetku dle metodiky AKAT - instituce, soukromé osoby a zahraniční fondy). Tento růst byl tažen zájmem o sofistikované služby správy aktiv skupiny ČSOB, obzvláště v segmentu korporátních klientů a malých a středních podniků – společnost ČSOB AM je schopna nabídnout služby „na míru“ těmto klientům. Zároveň rostl objem aktiv skupinových klientů a zahraničních fondů ze skupiny KBC.

V segmentu trhu správy aktiv pro fyzické osoby společnost zaujímá 1. místo s podílem přibližně 40%, aktiva pod správou rostly meziročně o 8% a dosáhly objemu 10 mld. Kč (čísla AKAT k 31.12.2007). Nejdynamičtějšího růstu aktiv pod správou dosáhla Společnost v segmentu malých a středních podniků s více než 50% růstem aktiv.

Při získávání i obsluze klientů Společnost úzce spolupracuje s pobočkami a klientskými útvary ČSOB. Důležitou roli hraje spolupráce se segmenty privátního bankovníctví, SME & korporátního bankovníctví ČSOB.

FINANČNÍ VÝSLEDKY

Hospodaření Společnosti bylo v roce 2007 negativním způsobem ovlivněno situací na finančních trzích a to i přes růst obhospodařovaného majetku. V roce 2007 dosáhla Společnost čistého zisku po zdanění ve výši 64,04 mil. Kč, oproti 99,08 mil. Kč v roce 2006. Pokles zisku Společnosti byl způsoben poklesem výkonnostní odměny za správu klientských portfolií, která byla způsobena trvalým poklesem akciových trhů od srpna roku 2007. Hodnota vlastního kapitálu společnosti na konci roku 2007 činila 352,15 mil. Kč.

Z hlediska celkových výnosů byly nejvýznamnější položkou poplatky za obhospodařování portfolií institucionálních klientů (právnických osob), které představovaly přibližně 33% z celkových výnosů a dále poplatky za obhospodařování zahraničních otevřených podílových fondů (27% z celkových výnosů). Poplatky za obhospodařování portfolií fyzických osob představovaly zhruba 22 % z celkových výnosů. Zbývající část výnosů byla tvořena zejména ostatními výnosy z poplatků a provizí (např. za investiční poradenství), úrokovými výnosy a výnosy z akcií a podílů.

Společnost rovněž zefektivnila činnosti související s obhospodařováním majetku klientů. Zatímco v roce 2006 obhospodařovala Společnost majetek klientů s vynaložením správních nákladů ve výši 0,81 Kč na 1 tis. obhospodařovaného majetku, v roce 2007 se podařilo tento podíl dále snížit na 0,70 Kč.

ŘÍZENÍ RIZIK

Společnost považuje efektivní řízení rizik při obhospodařování klientských aktiv za jednu ze svých hlavních priorit. Z tohoto důvodu jsou průběžně sledovány a řízeny veškeré hlavní zdroje rizik. Velký důraz je kladen na důsledné řízení kreditních, likviditních, tržních a operačních rizik v rámci obhospodařování portfolií cenných papírů klientů Společnosti, a dále na kontrolu dodržování platných zákonů a smluvních ujednání s klienty.

ČINNOST DCEŘINÉ SPOLEČNOSTI ČSOB INVESTIČNÍ SPOLEČNOST, A.S., ČLEN SKUPINY ČSOB

Společnost vykonává více než 80% hlasovacích práv na společnosti ČSOB Investiční společnost, a.s., člen skupiny ČSOB (dále jen „ČSOB IS“). Následují základní informace o hospodaření této dceřiné společnosti:

Hospodaření ČSOB IS v roce 2007 pozitivně ovlivnil zejména nárůst objemu majetku zahraničních fondů KBC, jichž se ČSOB IS stala od 1.1.2007 jediným distributorem v České republice.

Objem obhospodařovaného majetku ČSOB IS dosáhl k 31.12.2007 12,4 mld. Kč oproti 12,6 mld. Kč na konci roku 2006. ČSOB IS v roce 2007 založila dva nové fondy, ČSOB akciový fond – Střední a Východní Evropa a fond ČSOB korporátní, do kterých ke konci roku investoři vložili 0,4 mld. Kč, resp. 1,3 mld. Kč. V roce 2007 se všeobecně dařilo akciovým fondům, když nárůst obhospodařovaného majetku v těchto fondech dosáhl 0,9 mld. Kč. Odliv majetku ČSOB IS zaznamenala zejména z dluhopisových fondů, což bylo převážně způsobeno negativní náladou na dluhopisových trzích. V lednu

roku 2007 Československá obchodní banka, jako jediný podílník fondu ČSOB výnosový, odprodala všechny podílové listy fondu a ČSOB IS požádala Českou národní banku o odejmutí povolení k vytvoření fondu, které nabylo právní moci dne 21.března 2007. Zánikem fondu ČSOB výnosový došlo k odlivu obhospodařovaného majetku ve výši 2 mld. Kč, tento jednorázový pokles obhospodařovaného majetku byl do značné míry v průběhu roku vyrovnán přílivem majetku mimo jiné do dvou nově založených fondů ve výši 1,7 mld. Kč.

ČSOB IS v současné době zajišťuje distribuci KBC fondů v ČR pro celou Skupinu ČSOB ČR, čímž dochází k posílení synergií v rámci celé skupiny KBC. Meziroční růst majetku v zahraničních fondech dosáhl 30%, resp. 79,6 mld. Kč v roce 2007 oproti 61,3 mld. Kč v roce 2006. V roce 2007 pokračovala ČSOB IS v inovacích na trhu podílových fondů, a to jak fondů přímo založených ČSOB IS – Akciový fond Střední a Východní Evropa, ČSOB Korporátní fond - tak i v oblasti zahraničních fondů, na jejichž přípravě ČSOB IS spolupracuje se společností KBC Asset Management. V této oblasti ČSOB IS pokračovala v rozvoji zejména zajištěných fondů, a také jako jedna z prvních na trhu v České republice uvedla nové fondy z oblasti sociálně odpovědného investování, tzv. SRI (Social responsible investment).

Výnosy z poplatků a provizí dosáhly v roce 2007 666,58 mil. Kč, meziroční růst o 129% a náklady na poplatky a provize dosáhly 416,38 mil. Kč, meziroční růst o 428%. Nárůst výnosů a hlavně nákladů na poplatky a provize souvisí s tím, že se ČSOB IS stala jediným distributorem zahraničních fondů KBC a přímo vyplácí odměnu všem distributorům ze Skupiny ČSOB ČR za zprostředkování prodeje těchto fondů. Výnosy z vlastních finančních investic rovněž meziročně vzrostly: úrokové výnosy z dluhopisů o 4,7 mil. Kč na 24,3 mil. Kč a výnosy z úroků z ostatních aktiv o 4,1 mil. Kč na 8,6 mil. Kč. Celkové výnosy z úroků dosáhly v roce 2007 32,9 mil. Kč, což činí meziroční nárůst o 37%.

Správní náklady rostly meziročně o 7%, resp. o 4,2 mil. Kč na 65,8 mil. Kč, ostatní správní náklady poklesly o 11%, resp. o -2,6 mil. Kč.

ČSOB IS dosáhla v roce 2007 zisku po zdanění ve výši 164,8 mil. Kč. Ve srovnání s rokem 2006 se jednalo o růst o 26,4 mil. Kč, resp. o 19%. Zisk před zdaněním dosáhl 210,8 mil. Kč. V porovnání s rokem 2006 došlo k růstu o 33,7 mil. Kč.

ČSOB PROPERTY FUND, UZAVŘENÝ INVESTIČNÍ FOND, A.S., ČLEN SKUPINY ČSOB

Dne 30.8.2006 Společnost založila akciovou společnost ČSOB Property fund, uzavřený investiční fond, a.s., člen skupiny ČSOB (dále jen „ČSOB PF“). Základní kapitál ve výši 50 000 tis Kč byl zcela splacen zakladatelem dne 1.9.2006. ČSOB PF vznikl zápisem do obchodního rejstříku dne 23.7.2007, poté, co mu bylo Českou národní bankou uděleno povolení k činnosti investičního fondu.

Dne 5.12.2007 rozhodla Společnost, jakožto jediný akcionář při výkonu působnosti valné hromady, o zvýšení základního kapitálu ČSOB PF o částku 918 000 tis. Kč na částku 968 000 tis. Kč. Zvýšení základního kapitálu nabylo účinnosti 25.2.2008 a v důsledku toho se změnila akcionářská struktura ČSOB PF tak, že majoritním akcionářem ČSOB PF se stala Československá obchodní banka, a.s., která má podíl 59,3% na základním kapitálu a hlasovacích právech. Dalšími akcionáři jsou ČSOB Pojišťovna, a.s., člen holdingu ČSOB s podílem 35,54% na základním kapitálu a hlasovacích právech a Společnost s podílem 5,16% na základním kapitálu a hlasovacích právech.

SPOLUPRÁCE V RÁMCI FINANČNÍ SKUPINY ČSOB

Skupina ČSOB v současné době poskytuje klientům finanční služby zejména v následujících oblastech: stavební spoření a hypoteční úvěry, životní a neživotní pojištění, správu aktiv, nástroje kolektivního investování, penzijní připojištění, leasing a factoring. Tržní podíl staví jednotlivé společnosti ze Skupiny ČSOB do významné pozice v jejich oboru podnikání v České republice i na Slovensku. Skupina ČSOB se zaměřuje na plné využívání svého obchodního potenciálu daného silnou klientskou základnou a rozsáhlým distribučním dosahem celé Skupiny s cílem komplexně uspokojovat veškeré finanční potřeby klientů.

Mezi nejdůležitější klienty Společnosti v tomto smyslu patří například ČSOB Pojišťovna, a.s., člen holdingu ČSOB, ČSOB Penzijní fond Stabilita a.s., člen skupiny ČSOB a ČSOB Penzijní fond Progres a.s., člen skupiny ČSOB.

Neméně významnou oblastí aktivit Společnosti je také správa aktiv a investiční poradenství ve vztahu k vybraným korunovým fondům skupiny KBC.

VÝHLED DO ROKU 2008

Pro rok 2008 plánuje Společnost stabilizovat objem spravovaných aktiv. Pokračovat bude velmi těsná spolupráce v rámci skupiny ČSOB a KBC, a to zejména v obchodní, produktové a procesní oblasti.

V Praze dne 31. března 2008

Ing. Josef Beneš
předseda představenstva

Mgr. Martin Vít
člen představenstva

ČESKÁ EKONOMIKA

Ekonomika si v roce 2007 udržela velmi silné růstové tempo. Dynamika HDP už třetí rok za sebou překonala hranici šesti procent (za první tři čtvrtletí vzrostla reálně o 6,3 %), tentokrát především díky silnému růstu domácí spotřeby.

Vedle ní však k růstu ekonomiky výrazně přispívaly investice směřované do rozšiřování výrobních, především na export orientovaných kapacit. Na straně nabídky růst nejvíce ovlivnil boom zpracovatelského průmyslu a služeb. K pozitivním výsledkům ekonomiky přispěl i zahraniční obchod, jehož přebytek se v loňském roce ve srovnání s rokem 2006 více než zdvojnásobil, díky exportní expanzi podniků v automobilovém a elektrotechnickém průmyslu.

Rychlé tempo hospodářství se příznivě odráželo ve vývoji trhu práce, což potvrzuje příznivý vývoj nezaměstnanosti i rekordní počet nových pracovních míst. Zatímco ještě na začátku roku se míra nezaměstnanosti dotýkala hranice osmi procent (7,9 %), ke konci roku už byla o necelé dva procentní body nižší. I přes výrazný pokles nezaměstnanosti, vedoucí v některých regionech až k nedostatku pracovníků, nedocházelo k prudkému zvyšování mezd, které by znamenalo ohrožení konkurenční pozice tuzemských firem, respektive by vytvářelo nadměrné inflační tlaky v ekonomice.

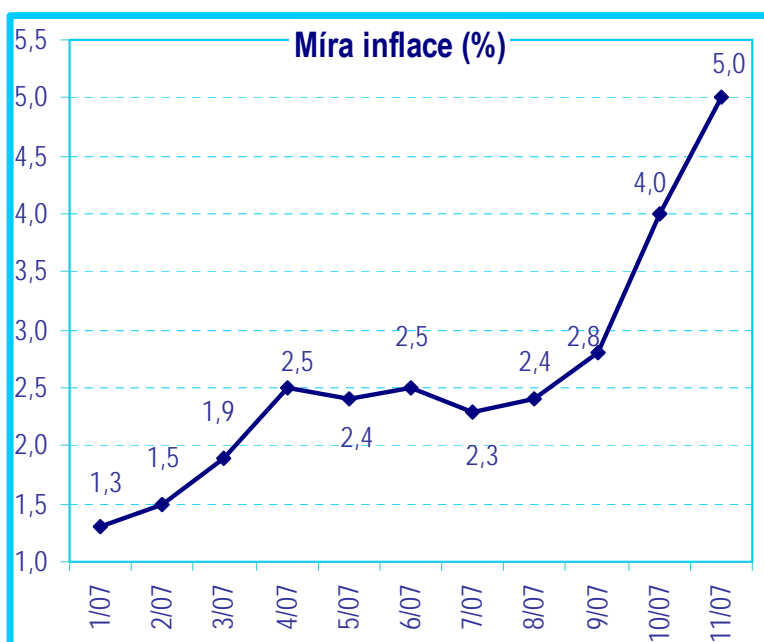
Inflace sice téměř po celý rok narůstala, avšak ve velké míře to bylo zásluhou administrativních opatření, konkrétně růstem regulovaných cen a zvyšování spotřební daně u tabákových výrobků. V závěru roku se staly hlavním inflačním faktorem potraviny, jejichž ceny prudce poskočily v důsledku rostoucích cen zemědělských komodit v rámci celé EU. Částečně se ovšem již projevila i příprava obchodníků na zvýšení nižší sazby DPH. Míra meziroční inflace, kterou cíluje centrální banka na třech procentech, se tak na konci roku dostala až za hranici pěti procent.

Česká národní banka na rostoucí inflační tendence reagovala v průběhu roku zvýšením své hlavní úrokové sazby ve čtyřech krocích, celkem o jeden procentní bod až na 3,50 %. Krátkodobé úrokové míry se tak dostaly až na pětiletá maxima. Jejich další růst je i nadále velmi pravděpodobný, nicméně posilující koruna prostor pro rychlejší růst výrazně limituje.

Ačkoliv lze celkový vývoj ekonomiky ČR hodnotit pozitivně, hlavní a dlouhodobý problém v podobě deficitních veřejných financí přetrvává. Státní rozpočet za prvních jedenáct měsíců sice zůstal v černých číslech, avšak pravidelně vysoké výdaje na konci roku a tvorba rezerv obrátí hospodaření opět k deficitu. Celé veřejné finance rok 2007 uzavřily se schodkem 1,58 % HDP.

Rok 2008 bude ve znamení zpomalení tempa české ekonomiky a relativně vysoké inflace. Růst HDP by se měl snížit ze současných více než šesti procent pod úroveň pěti procent, zatímco inflace ještě dále poroste v důsledku kumulace negativních cenových vlivů (tzv. deregulace, vyšší spotřební daň z tabáku, zvýšení dolní sazby DPH). Kulminovat by měla nad šesti procenty už v prvním čtvrtletí, avšak následně začne poměrně rychle klesat. ČNB sáhla v únoru 2008 ke zvýšení úrokových sazeb o +0,25 % a zakončila tak aktuální cyklus utahování měnové politiky. V roce 2008 se zpomalí trend poklesu nezaměstnanosti, zatímco růst průměrné hrubé mzdy zůstane na přibližně stejné úrovni jako v roce 2007. Nejistotu pro další vývoj ekonomiky představuje zpomalení růstu poptávky v západní Evropě, vysoké ceny surovin a zemědělských komodit v roce 2008.

Graf: Vývoj inflace



ÚROKOVÉ SAZBY A DLUHOPISOVÝ TRH

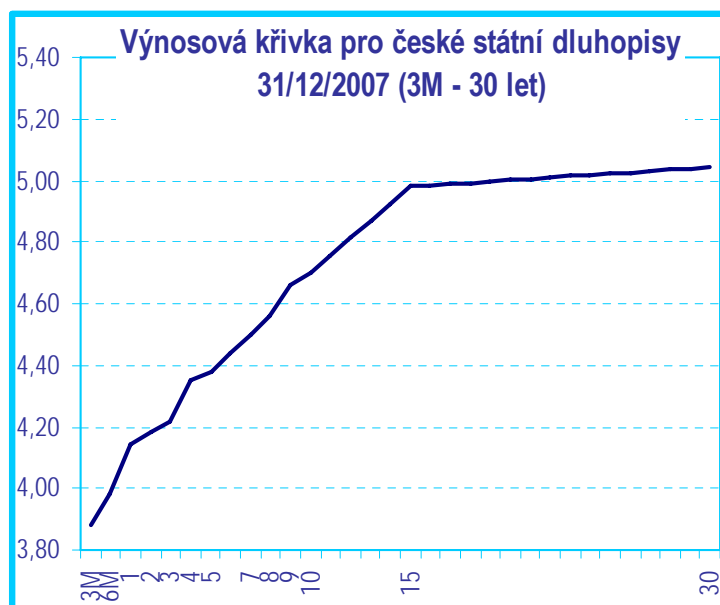
V souladu s vývojem ve střední Evropě se ani českým dluhopisům nevyhnuły v prvním pololetí ztráty. Malý český trh v prvním pololetí reagoval nejen na vývoj na domácí ekonomické scéně, ale odrážel i pohyby sousedních vyspělých trhů.

Růst inflace, pokles síly české měny a solidní růst ekonomiky také uvolnil prostor ČNB pro růst sazeb, které byly nejnižší v Evropě. ČNB je zvýšila o 0,25% v prvním pololetí jen jedenkrát, a to koncem května na 2,75%. V obou čtvrtletích také pokračovaly aukce nových dluhopisů, resp. nové tranše již existujících obligací. V prvním pololetí jich bylo vydáno za cca 115 mld.Kč.

Na rozdíl od vyspělých trhů rostly v druhém pololetí českým papírům výnosy. Začátek období byl přitom ještě ve znamení klidného prázdninového obchodování. Česká scéna byla bez výraznějších impulzů, obavy z růstu inflace ale mírně zvedaly výnosy, především krátkých splatností, vzhůru. Problémy kolem špatných amerických hypotéčních úvěrů, včetně jejich dopadu do finančního sektoru v Evropě, však zvýšily o české dluhopisy zájem, a vyvolaly mírnou korekci. Růst inflačních tlaků ale brzy inicioval zvyšování sazeb, a to následně pohánělo výnosy vzhůru. Posílení koruny však možnost dalšího růstu sazeb omezilo, i když boj s inflací by zřejmě takovou akci přivítal. V posledním čtvrtletí také Ministerstvo financí emitovalo padesátiletý dluhopis.

V rámci námi spravovaných portfolií jsme vzhledem k výše uvedeným skutečnostem drželi spíše krátkou průměrnou splatnost nakoupených dluhopisů.

Graf: Výnosová křivka českých státních dluhopisů



AKCIOVÝ TRH

Roční výkonnost indexu PX dosáhla meziročně 14,2 % a index uzavřel rok 2007 na 1815 bodech.

Jeho celkový výkon však zastiňuje fakt, že sedm z dvanácti titulů zakončilo rok se ztrátou a pět titulů dokonce ztratilo více než 20 % své hodnoty v průběhu roku. V jeho druhé polovině byl český akciový trh ovlivněn negativním sentimentem na zahraničních trzích. Zdrojem této nálady byl propad amerických nemovitostí, který časem zachvátil i finanční sektor. Největší sestupy tudíž pocítily akcie realitních firem, tj. ORCO a ECM, které oslabily o 21 %, resp. 17 %. Další obětí krize se staly akcie společnosti Erste bank, které ztratily 21 %, přestože výsledky firmy americkou krizí ovlivněné nebyly.

Výnos hlavního pražského indexu PX podporoval hlavně 37 % růst akcií ČEZ, které ho tvoří z 26 %. Největší zpevnění pocítily akcie společnosti CME, které během roku přidaly 43 %, a akcie společností Unipetrol a Komerční banky, které trh zhodnotil o 42 %, resp. 40 %. Tyto tři tituly představují dalších 26 % indexu PX.

Prestižní SPAD získal na podzim nového člena. Obchodování akcií společnosti AAA začalo v září.

EUROZÓNA

VÝVOJ KURZU EURA VŮČI DOLARU

Rok 2007 přinesl americkému dolaru další drastické ztráty, a to navzdory tomu, že došlo k poměrně výrazné redukci deficitu běžného účtu platební bilance USA (o více než procento HDP). Ztráty americké měny se přitom koncentrovaly převážně do druhé poloviny roku, což souviselo s tím, že americký Fed pod tlakem nákazy, kterou do ekonomiky šíří krize v realitním sektoru, začal snižovat oficiální úrokové sazby.

Zužující se úrokový diferenciál mezi USA a EMU byl hlavním hnacím motorem výprodeje dlouhých dolarových pozic v posledním čtvrtletí roku, takže měnový pár USD/EUR směřoval prudce vzhůru a v průběhu listopadu se dokonce velmi přiblížil magické hranici 1,50. Ta však nakonec proražena nebyla a USD/EUR končil rok v blízkosti hranice 1,46. I tak však bylo znehodnocení dolaru dramatické. V průměru oproti euru za celý minulý rok ztratil přibližně 9 %.

ÚROKOVÉ SAZBY A DLUHOPISOVÝ TRH

Na rozdíl od amerických papírů se výnosy evropských dluhopisů v průběhu roku 2007 změnily jen málo. Přesto i ony v prvním letošním pololetí oslabily. Ke ztrátám přispěl jak vliv amerických trhů, tak zvyšování sazeb ECB, a ostré komentáře jejich představitelů zdůrazňujících nebezpečí inflace s potřebou dalšího přitahování měnové politiky. Navíc také ekonomika eurozóny začala růst solidním tempem. ECB přitom utahovala úroky poměrně razantně. Po zvýšení sazeb v prosinci roku 2006 na 3,50 % přidala v březnu 2007 dalších 0,25 % stejně jako v červnu. To byla zatím poslední změna.

Druhé pololetí ale bylo pro evropské dluhopisy příznivé. Zpomalení ekonomického růstu, vliv vývoje v USA a náznaky dalšího ochabnutí tempa růstu i v Evropě snížily očekávání dalšího růstu sazeb. Výnosy proto klesaly. V Evropě sice vzlínala inflace, tažená především vyššími cenami ropy a potravin. Posílení společné měny, které zdražilo exporty a přispělo k zpomalení růstu, však další zvýšení sazeb zpochybňovalo. V průběhu období se zvýšil rozdíl mezi výnosy dvou a desetiletého dluhopisu z 0,11 % na 0,32 %.

Investic do evropských či amerických dluhopisů využíváme vzhledem k dlouhodobému trendu posilování české koruny s maximální opatrností a spíše jako doplněk ostatních nástrojů.

AKCIOVÝ TRH

Nejlepší výkon v roce 2007 zaznamenal německý index DAX, který vzrostl o více než 22 %. Nevýrazné výkony francouzského indexu CAC-40 (+1,3 %) a britského FTSE-100 (+3,8 %) však lépe vystihují všeobecný výsledek evropských burz, jejichž zisky z prvního pololetí umazala likviditní krize, která udeřila v druhé polovině roku.

Bankovní sektor, který má v evropských indexech silné zastoupení, byl těžce zasažen krizí pramenící z amerického hypotečního trhu. Následkem „sekuritizace“ hypotečních pohledávek se špatné americké úvěry ocitly i v bilancích renomovaných evropských finančních domů. A tak i akcie britské Royal Bank of Scotland utrpěly 33% ztrátu a akcie francouzské Sociétés Générale spadly o 26%, stejně jako akcie švýcarské UBS.

Výsledkem je, že korporátní zisky evropských firem klesají a evropské akcie se stávají relativně levné oproti historickým průměrům. Současný průměrný poměr akciové ceny k očekávaným ziskům za rok 2007 („forward price to earnings ratio“) pro evropské firmy je 13,5, a to je 23 % pod poměrem, na kterém se tyto firmy průměrně obchodují (data za r. 1985-2007).

Vzhledem k již popisované vysoké volatilitě a diametrálně odlišné výkonnosti jednotlivých sektorů i titulů, se strategie spoléhající na aktivní výběr jednotlivých akcií s výnosovým potenciálem (tzv. „stock picking“) ukázala v některých případech jako poměrně riziková. I proto se v druhé polovině roku naše pozornost při správě svěřených prostředků začala přesouvat k investicím do nástrojů, jejichž cena kopíruje situaci na akciových trzích celkově (akciové indexy). Mimo jiné při tom využíváme i těch tzv. strukturovaných produktů, šitých na míru našim klientům, které skýtají i různé formy garance vložené částky za pevně dané období. Podobně budeme postupovat i v roce 2008.

Ani evropským firmám mimo finanční sektor se likviditní krize nevyhnula. Tyto firmy brzdí náhle vyšší cena financování, kterou Evropská centrální banka (ECB) není ochotna uvolnit snížením sazeb, protože upřednostňuje boj s inflací. ECB usiluje o zbrzdění růstu cen komodit a potravin, a proto se kloní k udržení sazeb na současných úrovních. Místo snižování ceny peněz poskytuje ECB rozsáhlé finanční injekce, čímž přidává likviditu mezibankovnímu trhu. To sice ulevuje tlaku na cenu financování, ale na druhou stranu neochota ECB snížit sazby vede ke stále silnějšímu euru, a to znevýhodňuje konkurenceschopnost evropských exportérů.

VÝVOJ EKONOMIKY USA

ÚROKOVÉ SAZBY A DLUHOPISOVÝ TRH

Americké dluhopisy během roku 2007 posílily. Jejich vývoj ale nebyl jednoznačný. USA v průběhu prvních cca pěti měsíců bojovaly s neklesající inflací a trh s obavou sledoval, zda nebude nutné dále zvýšit úrokové sazby. Očekávání, že zpomalení ekonomického růstu povede jak k poklesu inflace, tak i úrokových sazeb, se nenaplněovala. Navíc se šířily zprávy, že největší zahraniční investoři do amerických papírů, Čína a Japonsko, přestávají nejen investovat, ale budou se jich i částečně zbavovat. I když americká centrální banka (Fed) ponechala sazby od června 2006 do konce pololetí 2007 beze změny, rostly výnosy po celé délce výnosové křivky, a to o 0,37 % u desetiletých Treasuries a necelých 0,1 % u kratších splatností.

Zájem o dluhopisy začal sílit ke konci prvního pololetí a pokračoval v pololetí dalším, díky problémům s trhem nemovitostí a zpomalování americké ekonomiky. Reakce Fedu byla v souladu s očekáváním, pokles sazeb nejdříve o 0,5 % v říjnu a v prosinci o dalších 0,25 % na současných 4,25 %. Centrální bankéři navíc zvláštními injekcemi dodávali dodatečnou likviditu na trh, když jen zvolna polevující inflace neumožnila výraznější redukci sazeb.

Očekávání dalšího snižování sazeb v roce 2008 pak v posledním čtvrtletí poslalo výnosy ještě níže, zvláště na kratším konci výnosové křivky, zatímco delší konec se kvůli obavám z inflace snížil jen málo.

AKCIOVÝ TRH

Hlavní americké indexy zakončily 2007 v zisku, a přesto byl tento rok pro mnoho investorů zklamáním. V tomto divokém roce, který přinesl jak veliké zisky, tak prudké ztráty – někdy i během jednoho dne –, získal Dow Jones Industrial Average (Dow) +6,4 %.

Standard and Poor's 500 (S&P 500), který sleduje výkon 500 největších kotovaných amerických firem, završil rok v zisku již popáté v řadě, ale vzrostl jen o 3,5 %, což je mírně pod úrovní americké inflace.

Následkem starostí, plynoucích ze zpomalujícího nemovitostního trhu a rekordního výskytu nesplacených hypotečních úvěrů, se finanční obtíže přesunuly přes trh s obligacemi do všeobecného peněžního trhu. Nastal nedostatek likvidity, který ohrozil výkon jak americké, tak celosvětové ekonomiky. Souhrn těchto faktorů trápil investory v druhé polovině roku a vyústil v první pokles pro index Dow ve čtvrtém čtvrtletí za posledních deset let, a pro S&P 500 první za posledních sedm let.

Uvážíme-li rostoucí inflaci, kterou žene cena ropy, pšenice a kukuřice, potom není překvapující, že výkonnost obou hlavních indexů byla pod 9 % ročním výnosem, který oba v průměru vykazují od konce druhé světové války. Technologické akcie byly úspěšnější. V roce 2007 si Nasdaq Composite Index připsal 9,8 %.

V těchto podprůměrných číslech je však skrytá nesmírná volatilita. V druhé polovině roku si akciový trh totiž začal připouštět a vstřebávat důsledky „sub-prime“ krize, která nakazila americký hypoteční trh. Při vyhodnocování závažnosti situace Dow klesl o více než 1 % ve 30 dnech v roce, oproti roku 2006, kdy ho takto výrazná denní ztráta potkala jen jedenáctkrát. Na druhou stranu, Dow si připsal více než 1 % ve 27 dnech, oproti 14 dnům v roce předchozím.

Výkonnost akcií velkých firem („large cap stocks“) předčila výkonnost malých akcií („small cap stocks“). Menší firmy totiž reagují citlivěji na slábnoucí domácí ekonomiku, zatímco velké, zavedené firmy jsou stabilnější a schopné překonat úpadek domácí poptávky, neboť zároveň těží z mezinárodního obchodu.

Jestliže se americká ekonomika potýkala s rostoucí cenou pohonných hmot, se zhoršující se situací na trhu s nemovitostmi a s dražšími úvěry, není divu, že nejsilnějšími investičními oblastmi se v roce 2007 staly defenzivní sektory. Firmy patřící do této kategorie nabízí základní spotřebitelské zboží a služby, jejichž poptávka neroste a neklesá s měnící se úrovní disponibilního příjmu spotřebitele.

VÝVOJ V REGIONU

SLOVENSKO

ÚROKOVÉ SAZBY A DLUHOPISOVÝ TRH

Dluhopisový trh a trh s úrokovými swapy byl během roku ovlivňovaný úrokovou politikou NBS, pohyby devizového kurzu, očekávanou konvergencí a v druhé polovině roku také hypoteční krizí v USA. Slovenská centrální banka (NBS) se snažila v prvním pololetí eliminovat enormní tlak na posilování koruny poklesem oficiální repo sazby z úrovně 4,75 % na současných 4,25 %. ECB se pustila naopak cestou zpřísnování úrokové politiky a zdvihla v průběhu roku svoje sazby dvakrát po 0,25 % na 4,00 %. Rozdíl mezi oficiálními sazbami v Bratislavě a ve Frankfurtu se tak snížil na minimum. V druhém pololetí tlak na posilování měny oslabil a kurz posléze zkorigoval, čímž trh přestal očekávat další pokles úrokových sazeb. K tomu konečně přispěla i hypoteční a likviditní krize v USA a Evropě, která stále drží Euribory na relativně vysokých úrovních. Ke konci prvního čtvrtletí 2008 by však měly polevit i inflační tlaky v eurozóně. ECB tak kvůli slábnoucímu hospodářskému růstu bude nucená uvažovat o snížení sazeb, což ovlivní i politiku NBS. Předpokládáme, že NBS a ECB se setkají na úrovni 3,50 % během Q3 či Q4 2008.

Turbulence na devizovém trhu a nejistota okolo pohybu oficiální sazby NBS se projeví i ve výkyvech na dluhopisovém a swapovém trhu. Krátký konec křivky (2 roky) během prvního čtvrtletí nejdříve poklesl z úrovně 4,30 % na 3,96 %. Následně však v polovině roku vystřelil až na 4,57 % a do konce roku už jen postupně korigoval na závěrečných 4,46 %. Pro druhou polovinu roku byla typická vyšší volatilita a slabá poptávka na primárním trhu. Aukce státních dluhopisů se prakticky zastavily, nebo končily neúspěchem.

Delší konec křivky (10 let) začínal rok 2007 poměrně nízko (4,12 %), a proto úvodní pokles byl limitovaný na 4,05 %. Po zbytek roku tak následoval růst s většími či menšími korekcemi, až se desetiletý výnos dostal na závěrečných 4,73 %. Výnos v polovině roku kulminoval až na úrovni 4,80 %. Celkový růst dvouletých sazeb o 0,16 % a desetiletých o 0,61 % znamená strmější výnosovou křivku. V první polovině roku 2008 naše prognóza počítá s růstem domácí inflace. Pohyb domácích sazeb však bude determinovaný zejména šancemi na splnění Maastrichtských kritérií a následně pohybem eurové křivky. Očekáváme, že Slovensku se podaří kvalifikovat na vstup do eurozóny. Eurová křivka by po utlumení likviditní krize a následném uvolnění měnové politiky ECB mohla postupně klesat. Rychlejší pokles přitom čekáme na krátkém konci.

MĚNOVÝ VÝVOJ SLOVENSKÉ KORUNY

Slovenská koruna má za sebou rušný rok. Centrální banka byla na jaře po přetrvávajícím apreciačním tlaku nucená po dohodě s ECB revalvovat centrální paritu. Nová „střední úroveň“ flukтуаčního pásma se posunula z úrovně EUR/SKK 38,455 na EUR/SKK 35,4424 o 8,5 %. Redukce úrokových sazeb a intervence na devizovém trhu nakonec pomohly zastavit korunu v její „spanilé jízdě“. Kurz EUR/SKK se nedostal ani pod spodní hranici původního pásma 32,6868. Podle některých názorů to může přispět k pozitivnímu hodnocení Evropské komise při posuzování stability devizového kurzu během pobytu v ERM-2. My však tomu tak velký význam nepřisuzujeme. Revalvace byla schválena autoritami v ECB a ani vůči intervencím nevyslovila EK ve svých pravidelných zprávách jakékoli výhrady. Kritérium kurzové stability je však definované velmi vágně a nebude-li existovat politická vůle pro rozšíření Eurozóny, může tato vágnost působit problémy. Pravděpodobnost pozitivního rozhodnutí EK však hodnotíme relativně vysoce na 70 % až 80 %. Podobně to hodnotili i účastníci průzkumu renomovaného institutu INEKO na 75 % (listopad 2007). Celkově se devizový kurz EUR/SKK během roku 2007 pohyboval v pásmu 32,78 – 35,40. Konec roku ho zastihl na úrovni EUR/SKK 33,60, nebo-li ve spodní polovině tohoto pásma. Roční posílení kurzu vůči referenčnímu euru představuje 2,6 % (posun z 34,48 na 33,60). Vůči české měně slovenská koruna oslabilo o 1 %, přitom v prvním pololetí byla zhruba 7 % v zisku.

Rok 2008 se jeví pro slovenskou korunu jako pozitivní. Obchodní bilanci výrazně pomůže náběh automobilek na plný výkon a rozběh výroby LCD obrazovek v továrnách Sony a Samsung. Očekáváme, že se bude realizovat ještě jedna revalvace centrální parity. Nová parita by však už pravděpodobně byla i konverzním kurzem, který bude stanoven nejpozději do konce června 2008. Odhadujeme ho na úrovni EUR/SKK 32,30.

POLSKO

ÚROKOVÉ SAZBY A DLUHOPISOVÝ TRH

Polská výnosová křivka se během roku 2007 posunula vzhůru. Jednalo se o důsledek vrcholícího hospodářského cyklu a nárůstu inflačních očekávání, na které zareagovala polská centrální banka utahováním měnové politiky. Sazby šly nahoru celkem čtyřikrát (v dubnu, červnu, srpnu a listopadu) a ke konci roku se tak vyšplhaly na 5,00 %. Vítězství liberální Občanské platformy dalo Polsku vládu, která je v očích zahraničních investorů příslibem reforem vedoucích k rychlejšímu vstupu do eurozóny.

Tato skutečnost brzdila ztráty dluhopisů delších splatností, jejichž výnosy šly nahoru v průměru pouze o 0,50-0,70 %. Kratší výnosy naproti tomu vyskočily vzhůru o 1,60-1,80 %, a křivka tak v průběhu roku invertovala (výnosy obligací s kratší splatností jsou vyšší než u jejich delších protějšků).

MĚNOVÝ VÝVOJ POLSKÉHO ZLOTÉHO

Polský zlotý zažil velice úspěšný rok 2007. V celém průběhu roku mu pomáhal růst domácích sazeb a očekávání jeho dalšího růstu, které živily dobré výkony polské ekonomiky a rostoucí dynamika domácích mezd. Start hypotéční krize v USA a nárůst averze k riziku sice zlotý v průběhu letních měsíců oslabil (k 3,85 PLN/EUR), jeho ztráty byly ale relativně omezené. Na podzim se pozitivní nálada rychle vrátila, a to především díky poklesu amerických sazeb a ztrátám dolaru, které doprovázelo očekávání dalšího utahování domácí měnové politiky. Dalším silným impulsem bylo přesvědčivé vítězství opoziční Občanské platformy v předčasných volbách, které pomohlo zlotému ke konci roku k novým historickým maximům na 3,57 PLN/EUR. Nervozita na globálních peněžních a akciových trzích na samém konci roku pak část zisků odmazala.

Dluhopisy zmíněných středoevropských měn představují pro naše investory dlouhodobě zajímavý potenciál, především vzhledem k nominálně vyšším úrokovým sazbám oproti české koruně. Vývoj koruny je s kurzy těchto měn dlouhodobě solidně korelován. V roce 2007 však došlo k narušení této provázanosti především díky tzv. „carry“ obchodům s českou korunou. Výnosy středoevropských aktiv, vyjádřené v korunách, tak vykazovaly vysokou volatilitu. I proto budeme v roce 2008 k těmto investicím volit spíše umírněný přístup.

MAĎARSKO

ÚROKOVÉ SAZBY A DLUHOPISOVÝ TRH

Rok 2007 byl pro maďarský trh dluhopisů opět volatilním obdobím, když v první polovině roku se maďarským dluhopisům dařilo podstatně lépe než v té druhé. Vládní dluhopisy, které mají stále statut rizikovějších aktiv, totiž od loňského srpna nepříjemně postihla likviditní krize ve vyspělých zemích, jež přivedla vyšší tržní sazby na peněžních trzích.

První polovina roku přitom pro maďarské dluhopisy vypadala velmi optimisticky. Výnosy klesaly podél celé křivky, přičemž silný forint centrální bance v květnu umožnil snížit základní úrokovou sazbu z 8,0 % na 7,75 %. V té době vrcholila na maďarském trhu dluhopisů vlna optimismu, když se výnos desetiletého vládního benchmarku dostal dokonce pod hranici 6,30 %. S prudkým nárůstem averze vůči riziku na globálních trzích se však na trhu změnila nálada. Cenám maďarských dluhopisů již dokonce nedokázala pomoci ani centrální banka, která na konci srpna podruhé a naposledy v minulém roce snížila svoji základní úrokovou sazbu (opět o 0,25 %).

Závěr roku se pak nesl ve zjevně negativním tónu poté, co se domácí inflace vydala opět směrem vzhůru a začala atakovat hranici 8 %. Desetiletý dluhopis tak končil rok 2007 s výnosem téměř 7 %, přičemž jej začínal více než o 0,40 % níže.

MĚNOVÝ VÝVOJ MAĎARSKÉHO FORINTU

Ve srovnání s rokem 2006 prožil maďarský forint v roce 2007 podstatně stabilnější období. Za svou relativní stabilitu v uplynulém roce nepochybně vděčí restriktivní fiskální politice Gyurscanyho vlády, která redukuje i vnější nerovnováhu maďarské ekonomiky. Deficit běžného účtu platební bilance se totiž podařilo snížit z 5,8 % HDP v roce 2006 na přibližně 4,5 % HDP, čímž se forint stal méně zranitelným vůči změnám nálad na globálních trzích.

Proti euru se forintu v průměru v roce 2007 podařilo zhodnotit o téměř 6 %, byť porovnáváme-li konce období (prosinec 2006 versus prosinec 2007) forint o přibližně jedno procento oslabil.

Zpráva dozorčí rady

V roce 2007 došlo ke změně ve složení dozorčí rady společnosti. Počet jejích členů byl snížen z devíti na šest členů s tím, že pánové G. De Kegel, J. Hollows a P. Moreels ukončili své působení v dozorčí radě v prosinci 2007.

Dozorčí rada společnosti se v roce 2007 sešla celkem na čtyřech zasedáních. V rámci své působnosti dozorčí rada dohlížela na výkon působnosti představenstva a uskutečňování podnikatelské činnosti společnosti. Členové dozorčí rady přistupovali k plnění svých povinností s péčí řádného hospodáře a při své kontrolní činnosti využívali práv zakotvených v příslušných právních předpisech a ve stanovách společnosti.

Na zasedáních dozorčí rady byli zváni podle potřeby především členové představenstva, kteří poskytovali pravidelné informace o situaci ve společnosti a konzultovali s dozorčí radou strategické záměry a nejvýznamnější opatření, k nimž společnost přistoupila.

V rámci své kontrolní činnosti dozorčí rada neshledala žádné porušení právních předpisů, stanov společnosti ani usnesení předchozích valných hromad společnosti.

Dozorčí rada přezkoumala auditorem ověřenou řádnou účetní závěrku společnosti k 31. prosinci 2007 a návrh představenstva na rozdělení zisku vytvořeného za rok 2007. Dozorčí rada rovněž přezkoumala zprávu představenstva o vztazích mezi propojenými osobami zpracovanou za poslední účetní období podle ust. § 66a odst. 9 zák. č. 513/1991 Sb., obchodní zákoník, v platném znění.

Během tohoto roku se na půlroční bázi rovněž scházel orgán zřízený dozorčí radou – Auditní komise. Předmětem její činnosti bylo zejména sledování plnění doporučení interního auditu společnosti, řešení událostí operačního rizika společnosti a plnění povinností risk managementu společnosti.

Na základě předložených dokumentů, informací a vlastní kontrolní činnosti **dozorčí rada nemá k řádné účetní závěrce společnosti, návrhu představenstva na rozdělení zisku a zprávě o vztazích mezi propojenými osobami žádné připomínky. Dozorčí rada proto doporučuje valné hromadě schválit řádnou účetní závěrku společnosti a návrh představenstva na rozdělení zisku.**

V Praze dne 31. března 2008

Christian Defrancq
předseda dozorčí rady

KVANTITATIVNÍ UKAZATELE

(v tis. Kč pokud není uvedeno jinak)

	<u>31. prosince 2007</u>	<u>31. prosince 2006</u>
Kapitálová přiměřenost	117,59%	89,80%
Tier 1	277 603	274 647
Tier 2	0	0
Tier 3	0	0
Odečitatelné položky	111 411	113 231
Celková výše kapitálu	166 192	161 416
Kapitálový požadavek A	8 359	13 251
Kapitálový požadavek B	2 947	1 129
ROAA	19,09%	32,59%
ROAE	17,41%	29,63%
Rentabilita tržeb	35,23%	33,33%
Zadluženost I	12,39%	11,24%
Zadluženost II	14,14%	12,66%
Aktiva na zaměstnance	10 577	12 711
Správní náklady na zaměstnance	1 939	2 037
Čistý zisk na zaměstnance	1 685	2 914

Zpráva
představenstva společnosti
ČSOB Asset Management, a.s., člen skupiny ČSOB

o vztazích mezi propojenými osobami

(dále jen „Zpráva“)

zpracovaná podle ust. § 66a odst. 9 zákona č. 513/1991 Sb., obchodní zákoník,
ve znění pozdějších předpisů (dále jen „ObchZ“)

Rozhodné období

Tato zpráva popisuje vztahy mezi propojenými osobami ve smyslu ust. § 66a odst. 9 ObchZ za poslední účetní období, tj. za období od 1. ledna 2007 do 31. prosince 2007.

(dále jen „Rozhodné období“)

Ovládaná osoba

ČSOB Asset Management, a.s., člen skupiny ČSOB

se sídlem Radlická 333/150, 150 57 Praha 5, IČ: 63999463,

zapsaná v obchodním rejstříku vedeném Městským soudem v Praze, oddíl B, vložka 3544

(dále jen „Společnost“)

Konečná ovládající osoba

KBC Group N.V.

se sídlem B – 1080 Brusel, Havenlaan 2, Belgie

KBC Group N.V. přímo ovládá společnost KBC Bank N.V., se sídlem B – 1080 Brusel, Havenlaan 2, Belgie.

Další ovládající osoby

Mezi další ovládající osoby patří Československá obchodní banka, a.s., se sídlem Radlická 333/150, 150 57 Praha 5, IČ: 00001350, KBC Bank N.V., se sídlem B – 1080 Brusel, Havenlaan 2, Belgie, Patria Finance, a.s., se sídlem Jungmannova 24, 110 00 Praha 1, IČ: 60197226, KBC Asset Management, N.V., se sídlem B – 1080 Brusel, Havenlaan 2, Belgie a KBC Securities N.V., se sídlem B – 1080 Brusel, Havenlaan 12, Belgie, a to z důvodu osob ovládaných stejnou ovládající osobou, které jednají ve shodě.

Propojené osoby v Rozhodném období

ČSOB Asset Management, a.s., člen skupiny ČSOB, Československá obchodní banka, a.s., ČSOB Investiční společnost, a.s., člen skupiny ČSOB, Českomoravská stavební spořitelna, a.s., Hypoteční banka, a.s., ČSOB Pojišťovna, a.s., člen holdingu ČSOB, ČSOB Penzijní fond Stabilita, a.s., člen skupiny ČSOB, ČSOB Penzijní fond Progres, a.s., člen skupiny ČSOB, ČSOB Investment Banking Services, a.s., člen skupiny ČSOB, Auxilium, a.s., KBC Asset Management N.V., KBC Asset Management S.A., KBC Renta, Patria Finance, a.s., ČSOB Asset Management, správ. spol., a.s., ČSOB Leasing, a.s., ČSOB Leasing pojišťovací makléř, s.r.o., ČSOB Factoring, a.s., Bankovní informační technologie, s.r.o., Zemský penzijní fond, a.s., ČSOB Property fund, uzavřený investiční fond, a.s., člen skupiny ČSOB.

Vztahy mezi propojenými osobami

Smlouvy

Tabulka č. 1 obsahuje přehled smluv uzavřených či trvajících v Rozhodném období mezi Společností a ostatními propojenými osobami.

Ze smluv uvedených v tabulce č. 1 žádná újma Společnosti v roce 2007 nevznikla.

Plnění poskytnutá Společností v Rozhodném období propojeným osobám a jejich protiplnění

Plnění, která Společnost poskytla v Rozhodném období propojeným osobám a jejich protiplnění dále vyplývají z účetní závěrky Společnosti (části 3, 4, 6, 7, 9, 10, 11, 12 a 16). Veškerá plnění a protiplnění byla poskytnuta v rámci běžného obchodního styku, resp. za obvyklých obchodních podmínek.

Jiné právní úkony

V Rozhodném období, dne 5.12.2007, Společnost v zájmu společnosti ČSOB Property fund, uzavřený investiční fond, a.s., člen skupiny ČSOB učinila rozhodnutí jediného akcionáře při výkonu působnosti valné hromady o zvýšení základního kapitálu společnosti ČSOB Property fund, uzavřený investiční fond, a.s., člen skupiny ČSOB peněžítým vkladem o částku 918.000.000,- Kč ze stávající částky 50.000.000,- Kč na částku 968.000.000,- Kč, a to bez veřejné nabídky na úpis akcií. Z tohoto jiného právního úkonu žádná újma Společnosti v roce 2007 nevznikla.

V zájmu ostatních propojených osob nebyly Společností v Rozhodném období učiněny žádné další jiné právní úkony.

Ostatní opatření

V Rozhodném období nebyla Společností přijata nebo uskutečněna v zájmu nebo na popud propojených osob žádná ostatní opatření.

Kromě výše uvedených vztahů došlo mezi propojenými osobami k poskytnutí veřejně dostupných informací, popř. informací na základě zákona k plnění zákonem stanovených povinností.

Závěr

Představenstvo Společnosti konstatuje, že od ovládající osoby Československé obchodní banky, a.s. obdrželo oficiální seznam propojených osob za rok 2007 a dle tohoto seznamu s péčí řádného hospodáře identifikovalo vztahy mezi relevantními propojenými osobami a tyto vztahy popsalo v této zprávě.

Představenstvo Společnosti se domnívá, že peněžítá plnění, resp. protiplnění, která byla poskytnuta na základě výše popsaných vztahů mezi propojenými osobami, byla uskutečněna za ceny obvyklé v obchodním styku a z těchto plnění Společnosti nevznikla újma.

V Praze dne 31. března 2008

Ing. Josef Beneš
předseda představenstva
ČSOB Asset Management, a.s.,
člen skupiny ČSOB

Mgr. Martin Vít
člen představenstva
ČSOB Asset Management, a.s.,
člen skupiny ČSOB

Použité zkratky:

AM/ČSOB AM – ČSOB Asset Management, a.s., člen skupiny ČSOB

ČSOB/ČSOB a.s. – Československá obchodní banka, a.s.

ČSOB IS – ČSOB Investiční společnost, a.s., člen skupiny ČSOB

ČSOB Property fund – ČSOB Property fund, uzavřený investiční fond, a.s., člen skupiny ČSOB

ČSOB PF Progres, a.s. - ČSOB Penzijní fond Progres, a.s., člen skupiny ČSOB

ČSOB PF Stabilita, a.s. - ČSOB Penzijní fond Stabilita, a.s., člen skupiny ČSOB

ČSOB Pojišťovna – ČSOB Pojišťovna, a.s., člen holdingu ČSOB

ČMSS – Českomoravská stavební spořitelna, a.s.

Patria Finance – Patria Finance, a.s.

CP - cenný papír

Tabulka č. 1 - ČSOB AM - Přehled smluv uzavřených či trvajících v roce 2007

Rok uzavření	Číslo smlouvy	Týká se	Doba	Protistrana	Název	Datum uzavření	Datum ukončení	Plnění poskytované	Plnění získané	Újma
2007	90717063	AM	na dobu neurčitou	KBC Asset Management NV	Amendment to the Agreement on Décalog Operation Services no.2	1.12.2007	trvá	viz hlavní smlouva	viz hlavní smlouva	NE
2007	90717010	AM	na dobu neurčitou	KBC Asset Management NV	Amendment to the Agreement on Décalog Operation Services no.1	2.5.2007	trvá	viz hlavní smlouva	viz hlavní smlouva	NE
2007	90514041	AM	na dobu neurčitou	ČSOB	Smlouva o běžném účtu - 05957350/0300 v RON	6.11.2007	trvá	poplatky dle ceníku bankovních služeb ČSOB v platném znění	přijaté úroky dle aktuálních sazeb	NE
2007	90514036	AM	na dobu neurčitou	ČSOB	Smlouva o běžném účtu - 05957961/0300 v TRY	12.10.2007	trvá	poplatky dle ceníku bankovních služeb ČSOB v platném znění	přijaté úroky dle aktuálních sazeb	NE
2007	90514026	AM	na dobu neurčitou	ČSOB	Smlouva o využívání služby ČSOB BusinessBanking 24	30.8.2007	trvá	poplatky dle ceníku bankovních služeb ČSOB v platném znění	služby	NE
2007	90305046	AM	na dobu určitou	ČSOB Pojišťovna	Pojistná smlouva č.8032041513	22.11.2007	trvá	smluvní pojistné	pojištění	NE
2007	90305032	AM	na dobu určitou	ČSOB Pojišťovna	Dodatek č.2 pojistné smlouvy č.8026697515	27.9.2007	trvá	viz hlavní smlouva	viz hlavní smlouva	NE
2007	90305019	AM	na dobu určitou	ČSOB Pojišťovna	Dodatek č.1 k pojistné smlouvě č. 8026697515	21.6.2007	trvá	viz hlavní smlouva	viz hlavní smlouva	NE
2007	90305017	AM	na dobu neurčitou	ČSOB Pojišťovna	Pojištění odpovědnosti za škodu způsobenou provozem vozidla č. 15910161	22.6.2007	trvá	smluvní pojistné	pojištění	NE
2007	90304028	AM	na dobu neurčitou	ČSOB	Smlouva o nájmu movitých věci č.7100000945	30.5.2007	trvá	smluvní odměna	užívání předmětu nájmu	NE
2007	90304027	AM	na dobu neurčitou	ČSOB	Smlouva o podnájmu nebytových prostor č.7100000676	25.5.2007	trvá	smluvní odměna	užívání předmětu podnájmu	NE
2007	90203060	AM	na dobu neurčitou	KBC Asset Management	Supplement NO.3 to the Investment Management Agreement	29.12.2007	trvá	viz hlavní smlouva	viz hlavní smlouva	NE
2007	90203059	AM	jednorázová	KBC Renta KBC AM, S.A.	Agreement on Termination	27.11.2007	1.12.2007	N/A	N/A	NE
2007	90203058	AM	na dobu neurčitou	Auxilium	Smlouva o investičním poradenství	20.12.2007	trvá	služby	smluvní odměna	NE
2007	90203056	AM	na dobu neurčitou	ČSOB Investment Banking Services	Smlouva o investičním poradenství	18.12.2007	trvá	služby	smluvní odměna	NE
2007	90203055	AM	na dobu neurčitou	ČSOB Penzijní fond Progres	Dodatek č.7 ke Smlově o obhospodařování CP ze dne 26.6.2002	1.7.2007	trvá	viz hlavní smlouva	viz hlavní smlouva	NE
2007	90203054	AM	na dobu neurčitou	ČSOB Pojišťovna	Dodatek č.1 ke Smlově o obhospodařování CP ze dne 29.12.2006	12.10.2007	trvá	viz hlavní smlouva	viz hlavní smlouva	NE
2007	90203053	AM	na dobu neurčitou	ČSOB Penzijní fond Stabilita	Dodatek č.16 ke Smlově o obhospodařování CP ze dne 13.6.2002	1.7.2007	trvá	viz hlavní smlouva	viz hlavní smlouva	NE
2007	90203052	AM	na dobu určitou	ČSOB IS	Dodatek č. 10 ke Smlově o obhospodařování CP	20.8.2007	trvá	viz hlavní smlouva	viz hlavní smlouva	NE
2007	90203051	AM	na dobu určitou	ČSOB IS	Dodatek č. 9 ke Smlově o obhospodařování CP	12.2.2007	trvá	viz hlavní smlouva	viz hlavní smlouva	NE

Rok uzavření	Číslo smlouvy	Týká se	Doba	Protistrana	Název	Datum uzavření	Datum ukončení	Plnění poskytované	Plnění získané	Újma
2007	90203035	AM	na dobu neurčitou	KBC AM, S.A.	General Agreement on Sub- Management	3.10.2007	trvá	služby	smluvní odměna	NE
2007	90203031	AM	na dobu neurčitou	ČSOB IS	Smlouva o spolupráci při umístění CP kolektivního investování	27.9.2007	trvá	spolupráce, služby	spolupráce, smluvní odměna	NE
2007	90203030	AM	jednorázová	ČSOB Property fund	Kupní smlouva	20.9.2007	4.10.2007	předmět kupní smlouvy	smluvní odměna	NE
2007	90203029	AM	na dobu neurčitou	ČSOB AM, správ.spol.	Zmluva o investičním poradenství	29.6.2007	trvá	služby	smluvní odměna	NE
2007	90203024	AM	jednorázová	ČSOB Asset Management, správ. spol., a.s.	Dohoda o ukončení zmluvy o investičním poradenství ze dne 1.1.2006	24.8.2007	31.12.2007	N/A	N/A	NE
2007	90203016	AM	na dobu neurčitou	KBC Asset Management N.V.	Investment management agreement - Supplement No.2	18.6.2007	trvá	viz hlavní smlouva	viz hlavní smlouva	NE
2007	90203005	AM	na dobu neurčitou	ČSOB	Service Level Agreement	1.4.2007	trvá	spolupráce	spolupráce	NE
2007	90203002	AM	na dobu neurčitou	ČSOB	Smlouva o spolupráci v oblasti správy aktiv	1.1.2007	trvá	spolupráce, smluvní odměna	spolupráce, služby	NE
2007	90101061	AM	na dobu neurčitou	ČSOB	Dodatek č.3 k Rámcové smlouvě o úplatných převedech CP ze dne 15.10.2003, ve znění dod.č.1 a dod.č.2	19.12.2007	trvá	viz hlavní smlouva	viz hlavní smlouva	NE
2007	90101044	AM	na dobu neurčitou	ČSOB	Dodatek č.3 k Rámcové smlouvě č.07113/01/2003 ze dne 12.3.2003	20.11.2007	trvá	viz hlavní smlouva	viz hlavní smlouva	NE
2007	90101043	AM	na dobu neurčitou	ČSOB	Dodatek č.2 ke Komisionářské smlouvě ze dne 20.5.2003	20.11.2007	trvá	viz hlavní smlouva	viz hlavní smlouva	NE
2007	90101042	AM	na dobu neurčitou	ČSOB	Dodatek č.2 k rámcové smlouvě o úplatných převedech CP ze dne 15.10.2003	20.11.2007	trvá	viz hlavní smlouva	viz hlavní smlouva	NE
2007	90101038	AM	na dobu neurčitou	ČSOB	Smlouva o uložení listinných CP	18.10.2007	trvá	smluvní odměna	služby	NE
2007	90101033	AM	na dobu neurčitou	Patria Finance	Dodatek č.6 ke Smlouvě o obstarání koupě, prodeje a vypořádání obchodů s cP ze dne 2.5.2002	27.9.2007	trvá	viz hlavní smlouva	viz hlavní smlouva	NE
2007	90101025	AM	na dobu neurčitou	Patria Finance	Dodatek č.5 ke Smlouvě o obstarání koupě, prodeje a vypořádání obchodů s CP	28.8.2007	trvá	viz hlavní smlouva	viz hlavní smlouva	NE
2006	90717051	AM	na dobu neurčitou	KBC Asset Management NV	Operational and ITC Services Frame Agreement	15.12.2006	trvá	smluvní odměna	služby	NE
2006	90717027	AM	na dobu určitou	KBC Asset Management NV	Agreement on Decalog operation services	1.1.2006	trvá	smluvní odměna	služby	NE
2006	90514039	AM	na dobu neurčitou	ČSOB	Smlouva o běžném účtu (GBP, 05957081/0300)	8.11.2006	trvá	poplatky dle ceníku bankovních služeb ČSOB v aktuálním znění	přijaté úroky dle aktuálních sazeb	NE
2006	90514033	AM	na dobu neurčitou	ČSOB	Smlouva o běžném zajišťovacím AM účtu č.37 (CZK, 17678643/0300)	7.8.2006	trvá	N/A	služby	NE
2006	90514032	AM	na dobu neurčitou	ČSOB	Smlouva o běžném zajišťovacím AM účtu č.38 (CZK, 17678723/0300)	7.8.2006	trvá	N/A	služby	NE
2006	90514031	AM	na dobu neurčitou	ČSOB	Smlouva o běžném zajišťovacím AM účtu č.39 (CZK, 17678803/0300)	7.8.2006	trvá	N/A	služby	NE
2006	90514030	AM	na dobu neurčitou	ČSOB	Smlouva o běžném zajišťovacím AM účtu č.40 (CZK, 17678993/0300)	7.8.2006	trvá	N/A	služby	NE
2006	90514023	AM	na dobu neurčitou	ČSOB	Smlouva o běžném zajišťovacím AM účtu (17606543/0300, CZK)	24.3.2006	trvá	N/A	služby	NE
2006	90514022	AM	na dobu neurčitou	ČSOB	Smlouva o běžném zajišťovacím AM účtu (17606463/0300, CZK)	24.3.2006	trvá	N/A	služby	NE

Rok uzavření	Číslo smlouvy	Týká se	Doba	Protistrana	Název	Datum uzavření	Datum ukončení	Plnění poskytované	Plnění získané	Újma
2006	90514021	AM	na dobu neurčitou	ČSOB	Smlouva o běžném zajišťovacím AM účtu (17606383/0300, CZK)	24.3.2006	trvá	N/A	služby	NE
2006	90514020	AM	na dobu neurčitou	ČSOB	Smlouva o běžném zajišťovacím AM účtu (17606113/0300, CZK)	24.3.2006	trvá	N/A	služby	NE
2006	90514019	AM	na dobu neurčitou	ČSOB	Smlouva o běžném zajišťovacím AM účtu (17582713/0300, CZK)	16.2.2006	trvá	N/A	služby	NE
2006	90514018	AM	na dobu neurčitou	ČSOB	Smlouva o běžném zajišťovacím AM účtu (17582983/0300, CZK)	16.2.2006	trvá	N/A	služby	NE
2006	90514017	AM	na dobu neurčitou	ČSOB	Smlouva o běžném zajišťovacím AM účtu (17583003/0300, CZK)	16.2.2006	trvá	N/A	služby	NE
2006	90514016	AM	na dobu neurčitou	ČSOB	Smlouva o běžném zajišťovacím AM účtu (17583193/0300, CZK)	16.2.2006	trvá	N/A	služby	NE
2006	90514015	AM	na dobu neurčitou	ČSOB	Smlouva o běžném zajišťovacím AM účtu (17583273/0300, CZK)	16.2.2006	trvá	N/A	služby	NE
2006	90514009	AM	na dobu neurčitou	ČSOB	Smlouva o běžném zajišťovacím AM účtu	10.1.2006	trvá	N/A	služby	NE
2006	90514008	AM	na dobu neurčitou	ČSOB	Smlouva o běžném zajišťovacím AM účtu	10.1.2006	trvá	N/A	služby	NE
2006	90514007	AM	na dobu neurčitou	ČSOB	Smlouva o běžném zajišťovacím AM účtu	10.1.2006	trvá	N/A	služby	NE
2006	90514006	AM	na dobu neurčitou	ČSOB	Smlouva o běžném zajišťovacím AM účtu	10.1.2006	trvá	N/A	služby	NE
2006	90514005	AM	na dobu neurčitou	ČSOB	Smlouva o běžném zajišťovacím AM účtu	10.1.2006	trvá	N/A	služby	NE
2006	90514004	AM	na dobu neurčitou	ČSOB	Smlouva o běžném zajišťovacím AM účtu	10.1.2006	trvá	N/A	služby	NE
2006	90514003	AM	na dobu neurčitou	ČSOB	Smlouva o běžném zajišťovacím AM účtu	10.1.2006	trvá	N/A	služby	NE
2006	90514002	AM	na dobu neurčitou	ČSOB	Smlouva o běžném zajišťovacím AM účtu	10.1.2006	trvá	N/A	služby	NE
2006	90514001	AM	na dobu neurčitou	ČSOB	Smlouva o běžném účtu	5.1.2006	trvá	poplatky dle ceníku bankovních služeb ČSOB v aktuálním znění	přijaté úroky dle aktuálních sazeb	NE
2006	90305043	AM	na dobu určitou	ČSOB Pojišťovna	Pojistná smlouva č. 8026697515	14.11.2006	trvá	smluvní pojistné	pojištění	NE
2006	90304042	AM	na dobu určitou	ČSOB	Dodatek č.1 ke Smlouvě o nájmu nebytových prostor a movitých věci č. 1000309418	11.1.2006	25.5.2007	viz hlavní smlouva	viz hlavní smlouva	NE
2006	90304041	AM	na dobu určitou	ČSOB	Smlouva o nájmu movitých věci	11.1.2006	25.5.2007	smluvní nájemné	užívání předmětu nájmu	NE
2006	90203060	AM	na dobu neurčitou	ČSOB Pojišťovna, a.s.	Dohoda o ochraně informací	29.12.2006	trvá	závazek ochrany informací	N/A	NE
2006	90203059	AM	na dobu neurčitou	ČSOB Pojišťovna, a.s.	Smlouva o obhospodařování cenných papírů	29.12.2006	trvá	služby	smluvní odměna	NE
2006	90203058	AM	na dobu neurčitou	ČSOB Penzijní fond Progres	Dodatek č.6 ke Smlouvě o obhospodařování CP uzavřené dne 26.6.2002, ve znění dodatku 1-5	24.5.2006	trvá	viz hlavní smlouva	viz hlavní smlouva	NE
2006	90203050	AM	na dobu neurčitou	KBC Asset Management NV	Investment management agreement - Supplement	1.4.2006	trvá	viz hlavní smlouva	viz hlavní smlouva	NE
2006	90203046	AM	na dobu neurčitou	ČSOB Penzijní fond Progres	Dodatek č.5 ke Smlouvě o obhospodařování CP uzavřené dne 26.6.2002	31.3.2006	trvá	viz hlavní smlouva	viz hlavní smlouva	NE
2006	90203045	AM	na dobu neurčitou	ČSOB Penzijní fond Stabilita	Dodatek č.15 ke Smlouvě o obhospodařování CP uzavřené dne 13.6.2002	31.3.2006	trvá	viz hlavní smlouva	viz hlavní smlouva	NE

Rok uzavření	Číslo smlouvy	Týká se	Doba	Protistrana	Název	Datum uzavření	Datum ukončení	Plnění poskytované	Plnění získané	Újma
2006	90203044	AM	na dobu neurčitou	ČSOB Penzijní fond Stabilita	Dodatek č.14 ke Smlouvě o obhospodařování CP uzavřené dne 13.6.2002	30.1.2006	trvá	viz hlavní smlouva	viz hlavní smlouva	NE
2006	90203029	AM	na dobu neurčitou	KBC Rent a KBC AM, S.A.	Assignment	1.5.2006	trvá	N/A	převod práv a povinností	NE
2006	90203028	AM	na dobu neurčitou	ČSOB Asset Management, správ. spol., a.s.	Smlouva o investičním poradenství	1.1.2006	31.12.2007	služby	smluvní odměna	NE
2006	90203013	AM	na dobu určitou	ČSOB IS	Dodatek č. 8 ke Smlouvě o obhospodařování CP ze dne 7.10.2002	10.2.2006	trvá	viz. hlavní smlouva	viz. hlavní smlouva	NE
2006	90203012	AM	na dobu neurčitou	ČSOB	Dohoda o přístupu do technické místnosti	28.2.2006	trvá	spolupráce	spolupráce	NE
2005	90717025	AM	na dobu neurčitou	ČSOB, a.s.	Smlouva o poskytování služeb v oblasti informačních systémů a technologií	1.4.2005	trvá	smluvní odměna	služby	NE
2005	90514054	AM	na dobu neurčitou	ČSOB, a.s.	Smlouva o běžném zajišťovacím AM účtu	21.9.2005	trvá	N/A	služby	NE
2005	90514053	AM	na dobu neurčitou	ČSOB	Smlouva o běžném zajišťovacím AM účtu	21.9.2005	trvá	N/A	služby	NE
2005	90514052	AM	na dobu neurčitou	ČSOB	Smlouva o běžném zajišťovacím AM účtu	21.9.2005	trvá	N/A	služby	NE
2005	90514037	AM	na dobu neurčitou	ČSOB, a.s.	Smlouva o běžném a zajišťovacím účtu č. 13	25.7.2005	trvá	N/A	služby	NE
2005	90514036	AM	na dobu neurčitou	ČSOB, a.s.	Smlouva o běžném a zajišťovacím účtu č. 12	25.7.2005	trvá	N/A	služby	NE
2005	90514021	AM	na dobu neurčitou	ČSOB, a.s.	Smlouva o běžném zajišťovacím AM účtu č. 17483993/0300	22.6.2005	trvá	N/A	služby	NE
2005	90514020	AM	na dobu neurčitou	ČSOB, a.s.	Smlouva o běžném zajišťovacím AM účtu č. 17483803/0300	22.6.2005	trvá	N/A	služby	NE
2005	90514019	AM	na dobu neurčitou	ČSOB, a.s.	Smlouva o běžném zajišťovacím AM účtu č. 17471773/0300	22.6.2005	trvá	N/A	služby	NE
2005	90514018	AM	na dobu neurčitou	ČSOB, a.s.	Smlouva o běžném zajišťovacím AM účtu č. 17471693/0300	22.6.2005	trvá	N/A	služby	NE
2005	90514017	AM	na dobu neurčitou	ČSOB, a.s.	Smlouva o běžném zajišťovacím AM účtu č. 17471503/0300	22.6.2005	trvá	N/A	služby	NE
2005	90514016	AM	na dobu neurčitou	ČSOB, a.s.	Smlouva o běžném zajišťovacím AM účtu č. 17471423/0300	22.6.2005	trvá	N/A	služby	NE
2005	90514015	AM	na dobu neurčitou	ČSOB, a.s.	Smlouva o běžném zajišťovacím AM účtu č. 17471343/0300	22.6.2005	trvá	N/A	služby	NE
2005	90514014	AM	na dobu neurčitou	ČSOB, a.s.	Smlouva o běžném zajišťovacím AM účtu č. 17471263/0300	22.6.2005	trvá	N/A	služby	NE
2005	90514013	AM	na dobu neurčitou	ČSOB, a.s.	Smlouva o běžném zajišťovacím AM účtu č. 17471183/0300	22.6.2005	trvá	N/A	služby	NE
2005	90514012	AM	na dobu neurčitou	ČSOB, a.s.	Smlouva o běžném zajišťovacím AM účtu č. 17470973/0300	22.6.2005	trvá	N/A	služby	NE
2005	90514011	AM	na dobu neurčitou	ČSOB, a.s.	Smlouva o běžném zajišťovacím AM účtu č. 17470893/0300	22.6.2005	trvá	N/A	služby	NE
2005	90514010	AM	na dobu neurčitou	ČSOB, a.s.	Smlouva o běžném zajišťovacím AM účtu č. 17470703/0300	22.6.2005	trvá	N/A	služby	NE
2005	90514009	AM	na dobu neurčitou	ČSOB, a.s.	Smlouva o běžném zajišťovacím AM účtu č. 17470623/0300	22.6.2005	trvá	N/A	služby	NE

Rok uzavření	Číslo smlouvy	Týká se	Doba	Protistrana	Název	Datum uzavření	Datum ukončení	Plnění poskytované	Plnění získané	Újma
2005	90307045	AM	na dobu neurčitou	ČSOB, a.s.; ČSOB Leasing, a.s.; ČSOB Leasing pojišťovací makléř, s.r.o.; ČSOB Pojišťovna, a.s.; ČMSS, a.s.; Hypoteční banka, a.s.; ČSOB PF Stabilita, a.s.; ČSOB PF Progres, a.s.; ČSOB Faktoring, a.s.; ČSOB IS, a.s.; Bankovní informační technologie, s.r.o.	Smlouva o spolupráci	31.1.2005	trvá	spolupráce	spolupráce	NE
2005	90304087	AM	na dobu neurčitou	ČSOB IS	Dodatek č. 1 ke Smlouvě o podnájmu nebytových prostor	28.12.2005	trvá	viz hlavní smlouva	viz hlavní smlouva	NE
2005	90203085	AM	na dobu neurčitou	ČSOB PF Progres (dříve Hornický penzijní fond Ostrava, a.s.)	Smlouva o obhospodařování CP	28.12.2005	trvá	služby	smluvní odměna	NE
2005	90203083	AM	na dobu neurčitou	ČSOB Investment Banking Services, a.s.	Dodatek č. 3 ke Smlouvě o obhospodařování CP uzavřen dne 3.3.2003	18.7.2005	18.12.2007	viz. hlavní smlouva	viz. hlavní smlouva	NE
2005	90203082	AM	na dobu neurčitou	ČSOB Investment Banking Services, a.s.	Dodatek č. 2 ke Smlouvě o obhospodařování CP uzavřen dne 3.3.2003	4.4.2005	18.12.2007	viz. hlavní smlouva	viz. hlavní smlouva	NE
2005	90203081	AM	na dobu neurčitou	ČSOB PF Progres, a.s.	Dodatek č. 4 ke smlouvě o obhospodařování CP uzavřen dne 26.6.2002	1.7.2005	trvá	viz. hlavní smlouva	viz. hlavní smlouva	NE
2005	90203080	AM	na dobu neurčitou	ČSOB PF Stabilita, a.s.	Dodatek č. 13 ke smlouvě o obhospodařování CP uzavřen dne 13.6.2002	23.9.2005	trvá	viz. hlavní smlouva	viz. hlavní smlouva	NE
2005	90203079	AM	na dobu neurčitou	ČSOB PF Stabilita, a.s.	Dodatek č. 12 ke smlouvě o obhospodařování CP uzavřen dne 13.6.2002	1.7.2005	trvá	viz. hlavní smlouva	viz. hlavní smlouva	NE
2005	90203066	AM	na dobu neurčitou	KBC Asset Management NV	Investment Management Agreement	30.9.2005	trvá	služby	smluvní odměna	NE
2005	90203055	AM	na dobu neurčitou	ČSOB	Dohoda z zásadách spolupráce (SLA)	5.8.2005	trvá	spolupráce	spolupráce	NE
2005	90203039	AM	na dobu neurčitou	ČSOB, a.s.	Agreement on the exercise of voting rights	24.3.2005	trvá	výkon hlasovacích práv v ČSOB IS	výkon hlasovacích práv v ČSOB IS	NE
2005	90203027	AM	na dobu neurčitou	ČSOB, a.s.	Dodatek č. 1 ke Smlouvě o poskytování HR servisu a zpracování osobních údajů uzavřen dne 1.7.2003	29.4.2005	trvá	viz. hlavní smlouva	viz. hlavní smlouva	NE
2005	90203023	AM	na dobu určitou	ČSOB IS	Dodatek č. 7 ke Smlouvě o obhospodařování CP ze dne 7.10.2002	11.2.2005	trvá	viz. hlavní smlouva	viz. hlavní smlouva	NE
2005	90203008	AM	na dobu neurčitou	ČSOB Penzijní fond Stabilita	Dodatek č. 11 ke smlouvě o obhospodařování cenných papírů uzavřen dne 13.6.2002	1.4.2005	trvá	viz. hlavní smlouva	viz. hlavní smlouva	NE
2005	90203003	AM	na dobu neurčitou	ČSOB Penzijní fond Progres, a.s.	Dodatek č. 3 ke Smlouvě o obhospodařování CP ze dne 26.2.2002	3.1.2005	trvá	viz. hlavní smlouva	viz. hlavní smlouva	NE
2005	90101084	AM	na dobu neurčitou	ČSOB, pobočka zahraniční banky v SR	Rámcová zmluva o promptních devizových transakcích č. 01/02228/2005	21.3.2005	trvá	poplatky dle platného sazebníku	služby	NE
2005	90101061	AM	na dobu neurčitou	Patria Finance, a.s.	Dodatek č. 4 ke Smlouvě o obstarání koupě, prodeje a vypřádání obchodů s CP uzavřen dne 2.5.2002	25.10.2005	trvá	viz. hlavní smlouva	viz. hlavní smlouva	NE

Rok uzavření	Číslo smlouvy	Týká se	Doba	Protistrana	Název	Datum uzavření	Datum ukončení	Plnění poskytované	Plnění získané	Újma
2005	90101049	AM	na dobu neurčitou	ČSOB	Dodatek č. 1 k rámcové smlouvě o úplatných převodech cenných papírů ze dne 15.10.2003	14.10.2005	trvá	viz. hlavní smlouva	viz. hlavní smlouva	NE
2005	90101048	AM	na dobu neurčitou	ČSOB	Dodatek č. 1 ke Komisionářské smlouvě ze dne 20.5.2003	14.10.2005	trvá	viz. hlavní smlouva	viz. hlavní smlouva	NE
2005	90101047	AM	na dobu neurčitou	ČSOB	Dodatek č. 2 k rámcové smlouvě č. 07113/01/2003 ze dne 12.3.2003 ve znění dodatku č. 1 ze dne 1.3.2004	30.9.2005	trvá	viz. hlavní smlouva	viz. hlavní smlouva	NE
2005	90101043	AM	na dobu neurčitou	ČSOB, a.s.	Dodatek č. 1 ke smlouvě o poskytování služeb vypořádání a správy zahraničních cenných papírů ze dne 21.2.2002	1.7.2005	trvá	viz. hlavní smlouva	viz. hlavní smlouva	NE
2005	90101042	AM	na dobu neurčitou	ČSOB, a.s.	Dodatek č. 1 ke smlouvě o obstarání vypořádání obchodů s cennými papíry a jejich správě ze dne 21.2.2002	1.7.2005	trvá	viz. hlavní smlouva	viz. hlavní smlouva	NE
2005	90101035	AM	na dobu neurčitou	ČSOB, a.s.	Dodatek č. 1 ke smlouvě č. U16675/0903 - Zvláštní ujednání	1.6.2005	trvá	viz. hlavní smlouva	viz. hlavní smlouva	NE
2005	90101007	AM	na dobu neurčitou	Patria Finance, a.s.	Dodatek č. 3 ke smlouvě o obstarání koupě, prodeje a vypořádání obchodů s CP uzavřené dne 2.5.2002	20.6.2005	trvá	viz. hlavní smlouva	viz. hlavní smlouva	NE
2004	90514048	AM	na dobu neurčitou	ČSOB	Smlouva o běžném účtu	20.4.2004	trvá	poplatky dle ceníku bankovních služeb ČSOB v aktuálním znění	přijaté úroky dle aktuálních sazeb	NE
2004	90514047	AM	na dobu neurčitou	ČSOB	Smlouva o vydání platební karty	8.7.2004	trvá	poplatky dle ceníku bankovních služeb ČSOB v aktuálním znění	platební karta	NE
2004	90514046	AM	na dobu neurčitou	ČSOB	Smlouva o vydání platební karty	8.7.2004	trvá	poplatky dle ceníku bankovních služeb ČSOB v aktuálním znění	platební karta	NE
2004	90514045	AM	na dobu neurčitou	ČSOB	Smlouva o vydání platební karty	8.7.2004	trvá	poplatky dle ceníku bankovních služeb ČSOB v aktuálním znění	platební karta	NE
2004	90514044	AM	na dobu neurčitou	ČSOB	Smlouva o vydání platební karty	8.7.2004	trvá	poplatky dle ceníku bankovních služeb ČSOB v aktuálním znění	platební karta	NE
2004	90514027	AM	na dobu neurčitou	ČSOB	Dodatek č. 1 ke Smlouvě o běžném účtu č. 07113281/0300	11.5.2004	trvá	viz. hlavní smlouva	viz. hlavní smlouva	NE
2004	90514026	AM	na dobu neurčitou	ČSOB	Dodatek č. 1 ke Smlouvě o běžném účtu č. 07113031/0300 ze dne 11.5.2004	11.5.2004	trvá	viz. hlavní smlouva	viz. hlavní smlouva	NE
2004	90514021	AM	na dobu neurčitou	ČSOB	Smlouva o používání služby Homebanking 24	5.5.2004	trvá	poplatky dle ceníku bankovních služeb ČSOB v aktuálním znění	služby	NE
2004	90514020	AM	na dobu neurčitou	ČSOB	Smlouva o běžném účtu č. 07113281/0300 EUR	11.5.2004	trvá	poplatky dle ceníku bankovních služeb ČSOB v aktuálním znění	přijaté úroky dle aktuálních sazeb	NE

Rok uzavření	Číslo smlouvy	Týká se	Doba	Protistrana	Název	Datum uzavření	Datum ukončení	Plnění poskytované	Plnění získané	Újma
2004	90514019	AM	na dobu neurčitou	ČSOB	Smlouva o běžném účtu č.07113031/0300 USD	11.5.2004	trvá	poplatky dle ceníku bankovních služeb ČSOB v aktuálním znění	přijaté úroky dle aktuálních sazeb	NE
2004	90514018	AM	na dobu neurčitou	ČSOB	Dodatek č.1 ke Smlouvě o běžném účtu	2.1.2004	trvá	viz. hlavní smlouva	viz. hlavní smlouva	NE
2004	90514017	AM	na dobu neurčitou	ČSOB	Dodatek č.2 ke Smlouvě o běžném účtu	2.1.2004	trvá	viz. hlavní smlouva	viz. hlavní smlouva	NE
2004	90514016	AM	na dobu neurčitou	ČSOB	Dodatek č.2 ke Smlouvě o běžném účtu	2.1.2004	trvá	viz. hlavní smlouva	viz. hlavní smlouva	NE
2004	90514015	AM	na dobu neurčitou	ČSOB	Dodatek č.2 ke Smlouvě o běžném účtu	2.1.2004	trvá	viz. hlavní smlouva	viz. hlavní smlouva	NE
2004	90514014	AM	na dobu neurčitou	ČSOB	Dodatek č.2 ke Smlouvě o běžném účtu (07113010/0300)	2.1.2004	trvá	viz. hlavní smlouva	viz. hlavní smlouva	NE
2004	90513033	AM	na dobu neurčitou	ČSOB	Dodatek č. 4 ke smlouvě o poskytování služby ČSOB el. bankovníctví	11.5.2004	trvá	viz. hlavní smlouva	viz. hlavní smlouva	NE
2004	90513022	AM	na dobu neurčitou	ČSOB	Smlouva o autorizaci příkazů klienta zasílaných faxem	16.1.2004	trvá	poplatky dle aktuálního sazebníku	služby	NE
2004	90305057	AM	na dobu neurčitou	ČSOB Pojišťovna	Pojištění odpovědnosti za škodu způsobenou provozem vozidla č. 15910161;4A3 5167,4A3 5166, AKX 75-93, 4A3 7849	6.12.2004	trvá	smluvní pojistné	pojištění	NE
2004	90203071	AM	na dobu neurčitou	KBC Renta	Investment Management Agreement	1.9.2004	trvá	služby	smluvní odměna	NE
2004	90203067	AM	na dobu neurčitou	ČSOB Penzijní fond Progres,a.s.	Dodatek č. 2 ke Smlouvě o obhospodařování CP ze dne 26.2.2002	30.8.2004	trvá	viz. hlavní smlouva	viz. hlavní smlouva	NE
2004	90203066	AM	na dobu neurčitou	ČSOB Penzijní fond Stabilita, a.s.	Dodatek č. 10 ke Smlouvě o obhospodařování CP ze dne 13.6.2002	1.9.2004	trvá	viz. hlavní smlouva	viz. hlavní smlouva	NE
2004	90203065	AM	na dobu neurčitou	ČSOB Penzijní fond Stabilita, a.s.	Dodatek č. 9 ke Smlouvě o obhospodařování CP ze dne 13.6.2002	1.9.2004	trvá	viz. hlavní smlouva	viz. hlavní smlouva	NE
2004	90203064	AM	na dobu neurčitou	ČSOB Penzijní fond Stabilita, a.s.	Dodatek č. 8 ke Smlouvě o obhospodařování CP ze dne 13.6.2002	30.4.2004	trvá	viz. hlavní smlouva	viz. hlavní smlouva	NE
2004	90203063	AM	na dobu neurčitou	ČSOB Penzijní fond Stabilita, a.s.	Dodatek č. 7 ke Smlouvě o obhospodařování CP ze dne 13.6.2002	1.1.2004	trvá	viz. hlavní smlouva	viz. hlavní smlouva	NE
2004	90203062	AM	na dobu neurčitou	ČSOB Penzijní fond Stabilita, a.s.	Dodatek č. 6 ke Smlouvě o obhospodařování CP ze dne 13.6.2002	7.1.2004	trvá	viz. hlavní smlouva	viz. hlavní smlouva	NE
2004	90203061	AM	na dobu neurčitou	ČSOB	Smlouva o spolupráci v oblasti Compliance	31.12.2004	trvá	spolupráce	spolupráce	NE
2004	90203060	AM	na dobu neurčitou	ČSOB Investment Banking Services, a.s.	Dodatek č. 1 ke Smlouvě o obhospodařování CP uzavřen dne 3.3.2003	14.1.2004	18.12.2007	viz. hlavní smlouva	viz. hlavní smlouva	NE
2004	90203059	AM	na dobu neurčitou	ČSOB,ČMSS	Smlouva o zachování důvěrnosti	21.10.2004	trvá	zachování mlčenlivosti o důvěrných informacích	zachování mlčenlivosti o důvěrných informacích	NE
2004	90203042	AM	na dobu určitou	ČSOB IS	Dodatek č. 6 ke Smlouvě o obhospodařování CP ze dne 7.10.2002	9.7.2004	trvá	viz. hlavní smlouva	viz. hlavní smlouva	NE
2004	90203041	AM	na dobu určitou	ČSOB IS	Dodatek č. 5 ke Smlouvě o obhospodařování CP ze dne 7.10.2002	14.1.2004	trvá	viz. hlavní smlouva	viz. hlavní smlouva	NE
2004	90203005	AM	na dobu neurčitou	ČSOB Pojišťovna a.s.	Smlouva o úhradě příspěvků na životní pojištění pro skupinu zaměstnanců pojištěných u ČSOB Pojišťovny a.s.	16.1.2004	trvá	služby	služby pro zaměstnance	NE

Rok uzavření	Číslo smlouvy	Týká se	Doba	Protistrana	Název	Datum uzavření	Datum ukončení	Plnění poskytované	Plnění získané	Újma
2004	90101035	AM	na dobu neurčitou	Patria Finance, a.s.	Dodatek č. 2 ke smlouvě o obstarání koupě, prodeje a vypořádání obchodů s CP uzavřené dne 2.5.2002	1.10.2004	trvá	viz. hlavní smlouva	viz. hlavní smlouva	NE
2004	90101001	AM	na dobu neurčitou	ČSOB	Dodatek č.1 k Rámcové smlouvě č. 07112/01/2003	1.3.2004	trvá	viz. hlavní smlouva	viz. hlavní smlouva	NE
2003	90514056	AM	na dobu neurčitou	ČSOB	Smlouva o využívání BusinessBanking 24	22.10.2003	trvá	poplatky dle ceníku bankovních služeb ČSOB v aktuálním znění	služby	NE
2003	90514051	AM	na dobu neurčitou	ČSOB	Smlouva o vkladovém účtu s termínovanými vklady	25.9.2003	trvá	poplatky dle ceníku bankovních služeb ČSOB v aktuálním znění	přijaté úroky dle aktuálních sazeb	NE
2003	90514050	AM	na dobu neurčitou	ČSOB	Smlouva o běžném účtu	25.9.2003	trvá	poplatky dle ceníku bankovních služeb ČSOB v aktuálním znění	přijaté úroky dle aktuálních sazeb	NE
2003	90514049	AM	na dobu neurčitou	ČSOB	Smlouva o vkladovém účtu s termínovanými vklady	25.9.2003	trvá	poplatky dle ceníku bankovních služeb ČSOB v aktuálním znění	přijaté úroky dle aktuálních sazeb	NE
2003	90514048	AM	na dobu neurčitou	ČSOB	Smlouva o vkladovém účtu s termínovanými vklady	25.9.2003	trvá	poplatky dle ceníku bankovních služeb ČSOB v aktuálním znění	přijaté úroky dle aktuálních sazeb	NE
2003	90514047	AM	na dobu neurčitou	ČSOB	Smlouva o běžném účtu	11.3.2003	trvá	poplatky dle ceníku bankovních služeb ČSOB v aktuálním znění	přijaté úroky dle aktuálních sazeb	NE
2003	90514046	AM	na dobu neurčitou	ČSOB	Smlouva o běžném účtu	11.3.2003	trvá	poplatky dle ceníku bankovních služeb ČSOB v aktuálním znění	přijaté úroky dle aktuálních sazeb	NE
2003	90514045	AM	na dobu neurčitou	ČSOB	Smlouva o běžném účtu	11.3.2003	trvá	poplatky dle ceníku bankovních služeb ČSOB v aktuálním znění	přijaté úroky dle aktuálních sazeb	NE
2003	90514044	AM	na dobu neurčitou	ČSOB	Smlouva o vkladovém účtu s termínovanými vklady	20.1.2003	trvá	poplatky dle ceníku bankovních služeb ČSOB v aktuálním znění	přijaté úroky dle aktuálních sazeb	NE
2003	90514043	AM	na dobu neurčitou	ČSOB	Smlouva o vkladovém účtu s termínovanými vklady	20.1.2003	trvá	poplatky dle ceníku bankovních služeb ČSOB v aktuálním znění	přijaté úroky dle aktuálních sazeb	NE
2003	90514042	AM	na dobu neurčitou	ČSOB	Smlouva o vkladovém účtu s termínovanými vklady	20.1.2003	trvá	poplatky dle ceníku bankovních služeb ČSOB v aktuálním znění	přijaté úroky dle aktuálních sazeb	NE
2003	90514041	AM	na dobu neurčitou	ČSOB	Dodatek č. 1 ke Smlouvě o běžném účtu	18.4.2003	trvá	viz. hlavní smlouva	viz. hlavní smlouva	NE

Rok uzavření	Číslo smlouvy	Týká se	Doba	Protistrana	Název	Datum uzavření	Datum ukončení	Plnění poskytované	Plnění získané	Újma
2003	90514040	AM	na dobu neurčitou	ČSOB	Smlouva o běžném účtu	10.1.2003	trvá	poplatky dle ceníku bankovních služeb ČSOB v aktuálním znění	přijaté úroky dle aktuálních sazeb	NE
2003	90514039	AM	na dobu neurčitou	ČSOB	Dodatek č.1 ke Smlouvě o běžném účtu	18.4.2003	trvá	viz. hlavní smlouva	viz. hlavní smlouva	NE
2003	90514038	AM	na dobu neurčitou	ČSOB	Smlouva o běžném účtu	10.1.2003	trvá	poplatky dle ceníku bankovních služeb ČSOB v aktuálním znění	přijaté úroky dle aktuálních sazeb	NE
2003	90514037	AM	na dobu neurčitou	ČSOB	Dodatek č.1 ke Smlouvě o běžném účtu	18.4.2003	trvá	viz. hlavní smlouva	viz. hlavní smlouva	NE
2003	90514036	AM	na dobu neurčitou	ČSOB	Smlouva o běžném účtu	10.1.2003	trvá	poplatky dle ceníku bankovních služeb ČSOB v aktuálním znění	přijaté úroky dle aktuálních sazeb	NE
2003	90514035	AM	na dobu neurčitou	ČSOB	Dodatek č.1 ke Smlouvě o běžném účtu (07113010/0300)	18.4.2003	trvá	viz. hlavní smlouva	viz. hlavní smlouva	NE
2003	90513053	AM	na dobu neurčitou	ČSOB	Dodatek č.3 ke Smlouvě o poskytování bankovních služeb na základě elektronické výměny dat uzavřené dne 24.6.2002	10.10.2003	trvá	viz. hlavní smlouva	viz. hlavní smlouva	NE
2003	90513052	AM	na dobu neurčitou	ČSOB	Dodatek č.2 ke Smlouvě o poskytování bankovních služeb na základě elektronické výměny dat uzavřené dne 24.6.2002	3.2.2003	trvá	viz. hlavní smlouva	viz. hlavní smlouva	NE
2003	90304009	AM	na dobu neurčitou	ČSOB	Smlouva o nájmu nebytových prostor a movitých věcí č. 1000309418	24.6.2003	25.5.2007	smluvní nájemné	užívání předmětu nájmu	NE
2003	90304007	AM	na dobu neurčitou	ČSOB IS	Smlouva o podnájmu nebytových prostor	1.12.2003	trvá	smluvní nájemné	užívání předmětu podnájmu	NE
2003	90203076	AM	na dobu neurčitou	ČSOB Penzijní fond Progres, a.s.	Dodatek č. 1 ke Smlouvě o obhospodařování CP ze dne 26.2.2002	4.4.2003	trvá	viz. hlavní smlouva	viz. hlavní smlouva	NE
2003	90203075	AM	na dobu neurčitou	ČSOB Penzijní fond Stabilita, a.s.	Dodatek č. 5 ke Smlouvě o obhospodařování CP ze dne 13.6.2002	22.7.2003	trvá	viz. hlavní smlouva	viz. hlavní smlouva	NE
2003	90203074	AM	na dobu neurčitou	ČSOB Penzijní fond Stabilita, a.s.	Dodatek č. 4 ke Smlouvě o obhospodařování CP ze dne 13.6.2002	17.3.2003	trvá	viz. hlavní smlouva	viz. hlavní smlouva	NE
2003	90203073	AM	na dobu neurčitou	ČSOB Penzijní fond Stabilita, a.s.	Dodatek č. 3 ke Smlouvě o obhospodařování CP ze dne 13.6.2002	17.2.2003	trvá	viz. hlavní smlouva	viz. hlavní smlouva	NE
2003	90203072	AM	na dobu neurčitou	ČSOB Investment Banking Services, a.s.	Smlouva o obhospodařování CP	3.3.2003	18.12.2007	služby	smluvená odměna	NE
2003	90203060	AM	na dobu určitou	ČSOB IS	Dodatek č. 4 ke Smlouvě o obhospodařování CP ze dne 7.10.2002	29.9.2003	trvá	viz. hlavní smlouva	viz. hlavní smlouva	NE
2003	90203059	AM	na dobu určitou	ČSOB IS	Dodatek č. 3 ke Smlouvě o obhospodařování CP ze dne 7.10.2002	26.6.2003	trvá	viz. hlavní smlouva	viz. hlavní smlouva	NE
2003	90203058	AM	na dobu určitou	ČSOB IS	Dodatek č. 2 ke Smlouvě o obhospodařování CP ze dne 7.10.2002	27.3.2003	trvá	viz. hlavní smlouva	viz. hlavní smlouva	NE
2003	90203019	AM	na dobu neurčitou	ČSOB	Smlouva o poskytování HR servisu a zpracování osobních údajů	1.7.2003	trvá	smluvní odměna	HR servis	NE
2003	90203018	AM	na dobu neurčitou	ČSOB	Service level agreement	30.6.2003	1.4.2007	spolupráce	spolupráce	NE
2003	90203017	AM	na dobu neurčitou	ČSOB	Service level agreement (SLA)	30.5.2003	trvá	spolupráce	spolupráce	NE
2003	90203015	AM	na dobu neurčitou	ČSOB, ČSOB IS	Smlouva o spolupráci	30.4.2003	trvá	spolupráce	spolupráce	NE

Rok uzavření	Číslo smlouvy	Týká se	Doba	Protistrana	Název	Datum uzavření	Datum ukončení	Plnění poskytované	Plnění získané	Újma
2003	90203005	AM	na dobu neurčitou	KBC Asset Management NV	Dodatek k Investment Advisory Agreement	15.5.2003	trvá	viz. hlavní smlouva	viz. hlavní smlouva	NE
2003	90101057	AM	na dobu neurčitou	ČSOB,a.s.	Smlouva o úschově listinných cenných papírů č. U16675/0903	24.9.2003	trvá	poplatek dle platného sazebníku	služby	NE
2003	90101016	AM	na dobu neurčitou	ČSOB	Komisionářská smlouva	20.5.2003	trvá	poplatky dle sazebníku	služby	NE
2003	90101003	AM	na dobu neurčitou	ČSOB	Rámcová smlouva č. 07113/01/2003	12.3.2003	trvá	poplatek dle sazebníku	služby	NE
2002	90514024	AM	na dobu neurčitou	ČSOB	Smlouva o vkladovém účtu s termínovanými vklady (05957913/0300)	7.11.2002	trvá	poplatky dle ceníku bankovních služeb ČSOB v aktuálním znění	přijaté úroky dle aktuálních sazeb	NE
2002	90514023	AM	na dobu neurčitou	ČSOB	Smlouva o běžném účtu (05957910/0300)	11.10.2002	trvá	poplatky dle ceníku bankovních služeb ČSOB v aktuálním znění	přijaté úroky dle aktuálních sazeb	NE
2002	90514022	AM	na dobu neurčitou	ČSOB	Smlouva o běžném účtu (07113010/0300)	19.6.2002	trvá	poplatky dle ceníku bankovních služeb ČSOB v aktuálním znění	přijaté úroky dle aktuálních sazeb	NE
2002	90513053	AM	na dobu neurčitou	ČSOB	Dodatek č.1 ke Smlouvě o poskytování bankovních služeb na základě elektronické výměny dat ze dne 24.6.2002	23.7.2002	trvá	viz. hlavní smlouva	viz. hlavní smlouva	NE
2002	90513030	AM	na dobu neurčitou	ČSOB	Smlouva o autorizaci instrukcí pro vypořádání CP a s tím souvisejících převodů zasílaných elektronickým přenosem dat	6.11.2002	trvá	poplatky dle platného sazebníku	služby	NE
2002	90513028	AM	na dobu neurčitou	ČSOB	Smlouva o autorizaci příkazů klienta zasílaných faxem	9.12.2002	trvá	poplatky dle platného sazebníku	služby	NE
2002	90513026	AM	na dobu neurčitou	ČSOB	Smlouva o poskytování bankovních služeb na základě elektronické výměny dat	24.6.2002	trvá	odměna dle platného sazebníku	služby	NE
2002	90513025	AM	na dobu neurčitou	ČSOB	Smlouva o autorizaci instrukcí pro vypořádání cenných papírů a s tím souvisejících peněžních převodů zasílaných faxem	23.4.2002	trvá	poplatky dle platného sazebníku	služby	NE
2002	90304014	AM	na dobu určitou	ČSOB	Smlouva o poskytování služeb č.1000303955	13.12.2002	25.5.2007	smluvní odměna	užívání nebyt. prostor + provozní služby	NE
2002	90203049	AM	na dobu neurčitou	Zemský penzijní fond (nyní ČSOB PF Progres)	Dodatek č.1 ke Smlouvě (obhospodařování majetku)	11.9.2002	trvá	viz hlavní smlouva	viz hlavní smlouva	NE
2002	90203043	AM	na dobu neurčitou	ČSOB Penzijní fond Progres, a.s.	Smlouva o obhospodařování CP ze dne 26.6.2002	26.6.2002	trvá	služby	smluvní odměna	NE
2002	90203042	AM	na dobu neurčitou	ČSOB Penzijní fond Stabilita, a.s.	Dodatek č. 2 ke Smlouvě o obhospodařování CP ze dne 13.6.2002	13.12.2002	trvá	viz. hlavní smlouva	viz. hlavní smlouva	NE
2002	90203041	AM	na dobu neurčitou	ČSOB Penzijní fond Stabilita, a.s.	Dodatek č. 1 ke Smlouvě o obhospodařování CP ze dne 13.6.2002	31.10.2002	trvá	viz. hlavní smlouva	viz. hlavní smlouva	NE
2002	90203040	AM	na dobu neurčitou	ČSOB Penzijní fond Stabilita	Smlouva o obhospodařování CP	13.6.2002	trvá	služby	smluvní odměna	NE
2002	90203035	AM	na dobu určitou	ČSOB IS	Dodatek č. 1 ke Smlouvě o obhospodařování CP ze dne 7.10.2002	30.12.2002	trvá	viz. hlavní smlouva	viz. hlavní smlouva	NE
2002	90203034	AM	na dobu určitou	ČSOB IS	Smlouva o obhospodařování CP	4.10.2002	trvá	služby	smluvní odměna	NE
2002	90203010	AM	na dobu neurčitou	KBC Asset Management NV	Investment advisory Agreement	15.10.2002	trvá	služby	smluvní odměna	NE

Rok uzavření	Číslo smlouvy	Týká se	Doba	Protistrana	Název	Datum uzavření	Datum ukončení	Plnění poskytované	Plnění získané	Újma
2002	90203008	AM	na dobu neurčitou	Patria Finance, a.s.	Smlouva o spolupráci	16.9.2002	trvá	odměna dle platného sazebníku a služby	odměna dle platného sazebníku a služby	NE
2002	90203007	AM	na dobu neurčitou	ČSOB IS	Smlouva o spolupráci	19.8.2002	trvá	spolupráce	spolupráce	NE
2002	90101039	AM	na dobu neurčitou	Patria Finance	Dodatek č.1 ke Smlouvě o obstarání koupě, prodeje a vypořádání obchodů s CP	20.12.2002	trvá	viz. hlavní smlouva	viz. hlavní smlouva	NE
2002	90101038	AM	na dobu neurčitou	Patria Finance, a.s.	Smlouva o obstarání koupě, prodeje a vypořádání obchodů s CP	2.5.2002	trvá	poplatky dle sazebníku	služby	NE
2002	90101004	AM	na dobu neurčitou	ČSOB	Smlouva o spolupráci a prohlášení ručitele	2.5.2002	trvá	spolupráce	spolupráce - služby při uzavírání a vedení účtů	NE
2002	90101003	AM	na dobu neurčitou	ČSOB	Smlouva o poskytování služeb vypořádání a správy ZCP	21.2.2002	trvá	odměna dle platného sazebníku	služby	NE
2002	90101002	AM	na dobu neurčitou	ČSOB	Smlouva o obstarání vypořádání obchodů s CP a jejich správě	21.2.2002	trvá	odměna dle platného sazebníku	služby	NE
2001	90514005	AM	na dobu neurčitou	ČSOB	Smlouva o běžném účtu	14.8.2001	trvá	poplatky dle ceníku bankovních služeb ČSOB v aktuálním znění	přijaté úroky dle aktuálních sazeb	NE
2001	90513013	AM	na dobu neurčitou	ČSOB	Smlouva o autorizaci příkazů klienta zasilaných faxem	30.10.2001	trvá	poplatky dle ceníku bankovních služeb ČSOB v aktuálním znění	služby	NE
2001	90203023	AM	na dobu neurčitou	ČSOB PF Progres (dříve Zemský penzijní fond)	Smlouva (obhospodařování majetku)	27.7.2001	trvá	služby	smluvní odměna	NE
2001	90101001	AM	na dobu neurčitou	ČSOB	Smlouva o spolupráci	3.8.2001	trvá	spolupráce	spolupráce	NE
2000	90514009	AM	na dobu neurčitou	ČSOB	Smlouva o vkladovém účtu s termínovanými vklady	22.9.2000	trvá	poplatky dle ceníku bankovních služeb ČSOB v aktuálním znění	přijaté úroky dle aktuálních sazeb	NE
2000	90514008	AM	na dobu neurčitou	ČSOB	Smlouva o běžném účtu	22.9.2000	trvá	poplatky dle ceníku bankovních služeb ČSOB v aktuálním znění	přijaté úroky dle aktuálních sazeb	NE
2000	90514007	AM	na dobu neurčitou	ČSOB	Smlouva o vkladovém účtu s termínovanými vklady	2.10.2000	trvá	poplatky dle ceníku bankovních služeb ČSOB v aktuálním znění	přijaté úroky dle aktuálních sazeb	NE
2000	90514006	AM	na dobu neurčitou	ČSOB	Smlouva o běžném účtu	8.8.2000	trvá	poplatky dle ceníku bankovních služeb ČSOB v aktuálním znění	přijaté úroky dle aktuálních sazeb	NE
2000	90514005	AM	na dobu neurčitou	ČSOB	Smlouva o vkladovém účtu na pevný termín	10.8.2000	trvá	poplatky dle ceníku bankovních služeb ČSOB v aktuálním znění	přijaté úroky dle aktuálních sazeb	NE

Rok uzavření	Číslo smlouvy	Týká se	Doba	Protistrana	Název	Datum uzavření	Datum ukončení	Plnění poskytované	Plnění získané	Újma
2000	90514004	AM	na dobu neurčitou	ČSOB	Smlouva o běžném účtu	8.8.2000	trvá	poplatky dle ceníku bankovních služeb ČSOB v aktuálním znění	přijaté úroky dle aktuálních sazeb	NE
1999	90514002	AM	na dobu neurčitou	ČSOB	Smlouva o běžném účtu	2.2.1999	trvá	poplatky dle ceníku bankovních služeb ČSOB v aktuálním znění	přijaté úroky dle aktuálních sazeb	NE
1998	90514002	AM	na dobu neurčitou	ČSOB	Smlouva o běžném účtu	17.12.1998	trvá	poplatky dle ceníku bankovních služeb ČSOB v aktuálním znění	přijaté úroky dle aktuálních sazeb	NE
1998	90514001	AM	na dobu neurčitou	ČSOB	Smlouva o běžném účtu	17.12.1998	trvá	poplatky dle ceníku bankovních služeb ČSOB v aktuálním znění	přijaté úroky dle aktuálních sazeb	NE
1997	90514005	AM	na dobu neurčitou	ČSOB	Smlouva o vkladovém účtu na pevný termín	5.6.1997	trvá	poplatky dle ceníku bankovních služeb ČSOB v aktuálním znění	přijaté úroky dle aktuálních sazeb	NE
1997	90514004	AM	na dobu neurčitou	ČSOB	Smlouva o vkladovém účtu na pevný termín	5.6.1997	trvá	poplatky dle ceníku bankovních služeb ČSOB v aktuálním znění	přijaté úroky dle aktuálních sazeb	NE
1997	90514003	AM	na dobu neurčitou	ČSOB	Smlouva o běžném účtu	20.5.1997	trvá	poplatky dle ceníku bankovních služeb ČSOB v aktuálním znění	přijaté úroky dle aktuálních sazeb	NE
1997	90514002	AM	na dobu neurčitou	ČSOB	Smlouva o běžném účtu	21.5.1997	trvá	poplatky dle ceníku bankovních služeb ČSOB v aktuálním znění	přijaté úroky dle aktuálních sazeb	NE
1997	90514001	AM	na dobu neurčitou	ČSOB	Smlouva o vkladovém účtu na pevný termín	12.9.1997	trvá	poplatky dle ceníku bankovních služeb ČSOB v aktuálním znění	přijaté úroky dle aktuálních sazeb	NE
1996	90514001	AM	na dobu neurčitou	ČSOB	Smlouva o běžném účtu	6.9.1996	trvá	poplatky dle ceníku bankovních služeb ČSOB v aktuálním znění	přijaté úroky dle aktuálních sazeb	NE
1995	90412001	AM	na dobu neurčitou	Patria Finance	Smlouva o podmínkách prodeje vlastních směnec Patria Finance klientům ČSOB AM	25.9.1995	trvá	účást v Emisním programu	směnky do portfolia klientů	NE

VÝROK NEZÁVISLÉHO AUDITORA

Akcionářům společnosti ČSOB Asset Management, a.s., člen skupiny ČSOB:

Ověřili jsme přiloženou účetní závěrku společnosti ČSOB Asset Management, a.s., člen skupiny ČSOB, sestavenou k 31. prosinci 2007 za období od 1. ledna 2007 do 31. prosince 2007, tj. rozvahy, výkaz zisku a ztráty, přehled o změnách vlastního kapitálu a přílohu, včetně popisu používaných významných účetních metod. Údaje o společnosti ČSOB Asset Management, a.s., člen skupiny ČSOB, jsou uvedeny v bodě 1 přílohy této účetní závěrky.

Odpovědnost statutárního orgánu účetní jednotky za účetní závěrku

Za sestavení účetní závěrky v souladu s účetními předpisy platnými v České republice a za věrné zobrazení skutečností v ní odpovídá statutární orgán společnosti ČSOB Asset Management, a.s., člen skupiny ČSOB. Jeho odpovědností je navrhnout, zavést a zajistit vnitřní kontroly nad sestavováním účetní závěrky a věrným zobrazením skutečností v ní tak, aby neobsahovala významné nesprávnosti způsobené podvodem nebo chybou, zvolit a uplatňovat vhodné účetní metody a provádět účetní odhady, které jsou s ohledem na danou situaci přiměřené.

Odpovědnost auditora

Naším úkolem je vydat na základě provedeného auditu výrok k této účetní závěrce. Audit jsme provedli v souladu se zákonem o auditorech, Mezinárodními auditorskými standardy a souvisejícími aplikačními doložkami Komory auditorů České republiky. V souladu s těmito předpisy jsme povinni dodržovat etické normy a naplánovat a provést audit tak, abychom získali přiměřenou jistotu, že účetní závěrka neobsahuje významné nesprávnosti.

Audit zahrnuje provedení auditorských postupů, jejichž cílem je získat důkazní informace o částkách a skutečnostech uvedených v účetní závěrce. Výběr auditorských postupů závisí na úsudku auditora, včetně toho, jak auditor posoudí rizika, že účetní závěrka obsahuje významné nesprávnosti způsobené podvodem nebo chybou. Při posuzování těchto rizik auditor přihlédně k vnitřním kontrolám, které jsou relevantní pro sestavení účetní závěrky a věrné zobrazení skutečností v ní. Cílem posouzení vnitřních kontrol je navrhnout vhodné auditorské postupy, nikoli vyjádřit se k účinnosti vnitřních kontrol. Audit zahrnuje též posouzení vhodnosti použitých účetních metod, přiměřenosti účetních odhadů provedených vedením společnosti i posouzení celkové prezentace účetní závěrky.

Domníváme se, že získané důkazní informace jsou dostatečné a vhodné a jsou přiměřeným základem pro vyjádření výroku auditora.

Výrok auditora

Podle našeho názoru účetní závěrka ve všech významných souvislostech věrně a poctivě zobrazuje aktiva, pasiva a finanční situaci společnosti ČSOB Asset Management, a.s., člen skupiny ČSOB, k 31. prosinci 2007 a výsledky jejího hospodaření za období od 1. ledna 2007 do 31. prosince 2007 v souladu s účetními předpisy platnými v České republice.

Ověřili jsme též soulad výroční zprávy s výše uvedenou účetní závěrkou. Za správnost výroční zprávy je zodpovědné vedení společnosti. Naším úkolem je vydat na základě provedeného ověření stanovisko o souladu výroční zprávy s účetní závěrkou.

Ověření jsme provedli v souladu s Mezinárodními auditorskými standardy a souvisejícími aplikačními doložkami Komory auditorů České republiky. Tyto standardy vyžadují, aby auditor naplánoval a provedl ověření tak, aby získal přiměřenou jistotu, že informace obsažené ve výroční zprávě, které popisují skutečnosti, jež jsou též předmětem zobrazení v účetní závěrce, jsou ve všech významných souvislostech v souladu s příslušnou účetní závěrkou. Účetní informace obsažené ve výroční zprávě jsme sesouhlasili s informacemi uvedenými v účetní závěrce k 31. prosinci 2007. Jiné než účetní informace získané z účetní závěrky a z účetních knih společnosti jsme neověřovali. Jsme přesvědčeni, že provedené ověření poskytuje přiměřený podklad pro vyjádření výroku auditora.

Podle našeho názoru jsou účetní informace uvedené ve výroční zprávě ve všech významných souvislostech v souladu s výše uvedenou účetní závěrkou.

Prověřili jsme dále věcnou správnost údajů uvedených ve zprávě o vztazích mezi propojenými osobami společnosti ČSOB Asset Management, a.s., člen skupiny ČSOB, k 31. prosinci 2007. Za sestavení této zprávy o vztazích je zodpovědné vedení společnosti ČSOB Asset Management, a.s., člen skupiny ČSOB. Naším úkolem je vydat na základě provedené prověrky stanovisko k této zprávě o vztazích.

Prověrku jsme provedli v souladu s Mezinárodními auditorskými standardy vztahujícími se k prověrce a souvisejícími aplikačními doložkami Komory auditorů České republiky. Tyto standardy vyžadují, abychom plánovali a provedli prověrku s cílem získat střední míru jistoty, že zpráva o vztazích neobsahuje významné nesprávnosti. Prověrka je omezena především na dotazování pracovníků společnosti a na analytické postupy a výběrovým způsobem provedené prověření věcné správnosti údajů. Proto prověrka poskytuje nižší stupeň jistoty než audit. Audit zprávy o vztazích jsme neprováděli, a proto nevyjadřujeme výrok auditora.

Na základě naší prověrky jsme nezjistili žádné významné věcné nesprávnosti údajů uvedených ve zprávě o vztazích mezi propojenými osobami společnosti ČSOB Asset Management, a.s., člen skupiny ČSOB, k 31. prosinci 2007.

Ernst & Young Audit & Advisory, s.r.o., člen koncernu
osvědčení č. 401
zastoupený

Douglas Burnham
partner

Michaela Kubýová
auditor, osvědčení č. 1810

21. dubna 2008
Praha, Česká republika

Obchodní firma: **ČSOB Asset Management, a.s.,**
člen skupiny ČSOB

Sídlo: Radlická 333/150, 150 57 Praha 5

Identifikační číslo: 63999463

Právní forma: akciová společnost

Předmět podnikání: správa finančních aktiv

Datum sestavení: 22. února 2008

ROZVAHA

K 31. PROSINCI 2007

<u>Aktiva:</u>	<u>Bod</u>	<u>31. prosince 2007</u>	<u>31. prosince 2006</u>
		tis. Kč	tis. Kč
Pokladní hotovost		13	57
Pohledávky za bankami	3	204 517	178 245
v tom: a) splatné na požádání		6 847	19 625
b) ostatní pohledávky		197 670	158 620
Účasti s rozhodujícím vlivem	4	111 411	111 411
z toho: v bankách		0	0
Dlouhodobý nehmotný majetek	5	2 889	4 767
Dlouhodobý hmotný majetek	5	2 186	1 819
Ostatní aktiva	6	80 558	135 492
Náklady a příjmy příštích období		354	390
Aktiva celkem		401 928	432 181
<u>Pasiva:</u>			
Ostatní pasiva	7	32 117	35 877
Výnosy a výdaje příštích období		7 605	12 702
Závazky vůči bankám		10 057	0
v tom: a) splatné na požádání		10 057	0
b) ostatní pohledávky		0	0
Základní kapitál – splacený	8	34 000	34 000
Rezervní fondy a ostatní fondy ze zisku		64 688	62 178
v tom: a) povinné rezervní fondy a rizikové fondy		57 068	57 068
b) ostatní fondy ze zisku		7 620	5 110
Nerozdělený zisk z předchozích období		189 424	188 345
Zisk za účetní období		64 037	99 079
Pasiva celkem		401 928	432 181

**PODROZVAHA
K 31. PROSINCI 2007**

<u>Podrozvahová pasiva:</u>	<u>Bod</u>	<u>31. prosince 2007</u>	<u>31. prosince 2006</u>
		tis. Kč	tis. Kč
Hodnoty převzaté k obhospodařování	9	99 369 957	84 935 533

**VÝKAZ ZISKU A ZTRÁTY
ZA ROK KONČÍCÍ 31. PROSINCE 2007**

	<u>Bod</u>	<u>2007</u>	<u>2006</u>
		tis. Kč	tis. Kč
Výnosy z úroků a podobné výnosy	10	5 648	4 223
Výnosy z akcií a podílů		17 355	0
v tom: výnosy z účastí s podstatným vlivem			0
výnosy z účastí s rozhodujícím vlivem		17 355	0
Ostatní výnosy z akcií a podílů			0
Výnosy z poplatků a provizí	11	181 790	297 302
Náklady na poplatky a provize	12	-44 069	-87 827
Zisk nebo ztráta z finančních operací	13	-1 334	-3 183
Ostatní provozní výnosy	14	3 199	1 075
Ostatní provozní náklady	15	-5 252	-6 969
Správní náklady	16	-73 682	-69 259
v tom: a) náklady na zaměstnance		-54 503	-51 334
z toho: aa) mzdy a platy		-39 955	-37 962
ab) sociální a zdravotní pojištění		-14 548	-13 372
b) ostatní správní náklady		-19 179	-17 925
Odpisy	5	-4 046	-3 677
Zisk z běžné činnosti před zdaněním		79 609	131 685
Daň z příjmů	17	-15 572	-32 606
Zisk za účetní období po zdanění		64 037	99 079

**PŘEHLED O ZMĚNÁCH VLASTNÍHO KAPITÁLU
ZA ROK KONČÍCÍ 31. PROSINCE 2007**

	Základní kapitál	Rezervní fondy a ostatní fondy	Zisk za účetní období	Nerozdělený zisk	Celkem
	tis. Kč	tis. Kč	tis. Kč	tis. Kč	tis. Kč
Zůstatek k 1. lednu 2006	34 000	59 740	88 394	102 951	285 085
Čistý zisk za účetní období	0	0	99 079	0	99 079
Převod do nerozděleného zisku	0	0	-85 394	85 394	99 079
Tvorba a čerpání sociálního fondu	0	2 438	-3 000	0	-562
Zůstatek k 31. prosinci 2006	34 000	62 178	99 079	188 345	383 602
Čistý zisk za účetní období	0	0	64 037	0	64 037
Převod do nerozděleného zisku	0	0	-1 079	1 079	0
Výplata dividendy	0	0	-95 000	0	-95 000
Tvorba sociálního fondu	0	3 000	-3 000	0	0
Čerpání sociálního fondu	0	-490	0	0	-490
Zůstatek k 31. prosinci 2007	34 000	64 688	64 037	189 424	352 149

1 VŠEOBECNÉ INFORMACE

ČSOB Asset Management, a.s., člen skupiny ČSOB (dále jen „Společnost“) byla zapsána do obchodního rejstříku 31. prosince 1995. Společnost poskytuje služby správy finančních aktiv pro institucionální a privátní investory. Společnost tuto činnost provádí na základě povolení Komise pro cenné papíry.

Členové statutárních orgánů k 31. prosinci 2007:

Představenstvo (Jednatelé)	
Předseda:	Ing. Josef Beneš
Člen:	Ing. Pavel Tichý
Člen:	Mgr. Martin Vít

Dozorčí rada	
Předseda:	Christian Defrancq
Člen:	Mgr. Jan Barta
Člen:	Erwin Schoeters
Člen:	Stefan Duchateau
Člen:	Johan De Ryck
Člen:	Ing. Pavel Kavánek

2 ÚČETNÍ POSTUPY

(a) Základní zásady vedení účetnictví

Účetní závěrka, obsahující rozvahu, výkaz zisku a ztráty, přehled o změnách ve vlastním kapitálu a související přílohu, je sestavena v souladu se zákonem o účetnictví, vyhláškami vydanými Ministerstvem financí České republiky a českými účetními standardy pro finanční instituce. Účetní závěrka je sestavena na principu historických pořizovacích cen.

Částky v účetní závěrce jsou zaokrouhleny na tisíce českých korun (tis. Kč), není-li uvedeno jinak a účetní závěrka není konsolidována.

(b) Den uskutečnění účetního případu

Okamžikem uskutečnění účetního případu je zejména den výplaty nebo převzetí oběživa, den nákupu nebo prodeje valut, deviz, popř. cenných papírů, den provedení platby, popř. inkasa z účtu klienta, den příkazu na korespondenta k provedení platby, den sjednání a den vypořádání obchodu s cennými papíry a devizami, den, ve kterém dojde k nabytí nebo zániku vlastnictví, popř. práv k cizím věcem, ke vzniku pohledávky a závazku, jejich změně nebo zániku, k pohybu majetku uvnitř účetní jednotky a k dalším skutečnostem, které jsou předmětem účetnictví a které nastaly,

popř. o nichž jsou k dispozici potřebné doklady tyto skutečnosti dokumentující, nebo které vyplývají z vnitřních podmínek účetní jednotky anebo ze zvláštních předpisů.

(c) Cizí měny

Veškeré transakce v cizích měnách jsou přepočítávány na české koruny aktuálním devizovým kurzem zveřejněným Českou národní bankou (dále jen „ČNB“).

Veškeré kurzové zisky a ztráty z přepočtu peněžních položek v cizí měně jsou vykázány v zisku nebo ztrátě z finančních operací.

Finanční aktiva a závazky uváděné v cizích měnách jsou přepočteny na české koruny aktuálním devizovým kurzem zveřejněným ČNB.

(d) Majetkové účasti ve společnostech s rozhodujícím a podstatným vlivem

Společností s rozhodujícím vlivem (dále také „dceřinou společností“) se rozumí subjekt, který je kontrolován Společností (mateřský subjekt). Kontrolou se rozumí schopnost řídit finanční a operativní politiky ekonomické činnosti za účelem získání výhod vyplývajících z takové činnosti.

Společnost s podstatným vlivem (dále také „přidružená společnost“) je společnost, v níž Společnost vykonává podstatný vliv svým podílem na finančním a provozním rozhodování, ale nemá možnost tuto společnost ovládat.

Majetkové účasti s rozhodujícím a podstatným vlivem se oceňují pořizovací cenou.

Pokud dochází k poklesu účetní hodnoty u dlouhodobého finančního majetku, který se ke konci rozvahového dne nepřeceňuje, rozdíl se považuje za dočasné snížení hodnoty a je zaúčtovaný jako opravná položka.

(e) Výnosové úroky

Výnosové úroky ze všech úročených nástrojů jsou vykazovány na aktuálním principu s využitím metody efektivní úrokové sazby odvozené ze skutečné pořizovací ceny. Výnosové úroky zahrnují úroky z běžných a termínovaných účtů.

(f) Výnosy z poplatků a provizí

Poplatky a provize jsou vykazovány na aktuálním principu k datu poskytnutí služby. Poplatky a provize za sjednání transakce pro třetí stranu nebo z podílu na tomto jednání jsou vykázány v okamžiku dokončení transakce, ke které se vztahují. Poplatky za obhospodařování a správu aktiv a za poradenské služby jsou vykazovány na aktuálním principu na základě smluv o poskytnutí těchto služeb.

(g) Náklady na poplatky a provize

Náklady na poplatky a provize jsou vykazovány na aktuálním principu k datu služby. Poplatky a provize za sjednané transakce pro třetí stranu nebo z podílu na tomto jednání jsou vykázány v okamžiku dokončení transakce, ke které se vztahují.

(h) Pohledávky

Pohledávky se vykazují v nominální hodnotě snížené o opravnou položku na pochybné pohledávky. Nedobytné pohledávky se odepisují po skončení konkurzního řízení dlužníka nebo v případě, že pravděpodobnost jejich zaplacení není reálná.

(i) Pohledávky za klienty z titulu nevypořádaných nákupů cenných papírů

Pohledávky za klienty z titulu nevypořádaných nákupů cenných papírů jsou oceňovány dohodnutou prodejní cenou s klientem.

(j) Dlouhodobý hmotný a nehmotný majetek

Dlouhodobý hmotný a nehmotný majetek je oceněn pořizovací cenou a je odepisován rovnoměrně po dobu jeho předpokládané životnosti. Doby odepisování jsou stanoveny takto:

	Počet let
Software	3
Zařízení a vybavení	4
Motorová vozidla	4

Náklady na opravy a udržování hmotného majetku se účtují přímo do nákladů. Technické zhodnocení jednotlivé majetkové položky je aktivováno a odepisováno.

Pokud zůstatková hodnota aktiva přesahuje jeho odhadovanou zpětně ziskatelnou částku, je zůstatková hodnota aktiva snížena o opravnou položku na tuto zpětně ziskatelnou částku.

(k) Daně

Společnost je od 1. srpna 2004 registrovaným plátcem daně z přidané hodnoty (dále jen „DPH“). Dlouhodobý hmotný a nehmotný majetek a zásoby jsou oceňovány pořizovací cenou včetně daně z přidané hodnoty. Společnost neuplatňuje DPH na vstupu vzhledem k tomu, že poměr příjmů podléhajících DPH k celkovým příjmům Společnosti nedosahuje takové výše, aby bylo pro Společnost ekonomické DPH na vstupu uplatňovat. DPH na vstupu (s výjimkou dlouhodobého hmotného a nehmotného majetku) je okamžitě účtována do nákladů.

Odložená daň se vykazuje u všech přechodných rozdílů mezi zůstatkovou hodnotou aktiva nebo závazku v rozvaze a jejich daňovou hodnotou s použitím úplné závazkové metody. Odložená daňová pohledávka je zachycena ve výši, kterou bude pravděpodobně možno realizovat proti očekávaným zdanitelným ziskům v budoucnosti.

Pro výpočet odložené daně se používá schválená daňová sazba pro období, v němž Společnost očekává její realizaci.

Daňový základ pro splatnou daň z příjmů se propočte z hospodářského výsledku běžného období připočtením daňově neuznatelných nákladů a odečtením výnosů, které nepodléhají dani z příjmu.

(l) Náklady na zaměstnance, penzijní připojištění a sociální fond

Náklady na zaměstnance jsou součástí správních nákladů a zahrnují odměny členům představenstva a dozorčí rady.

Společnost přispívá svým zaměstnancům na penzijní připojištění a životní pojištění. Tyto příspěvky jsou účtovány přímo do nákladů. K financování státního důchodového plánu provádí Společnost pravidelné odvody do státního rozpočtu.

Společnost vytváří sociální fond na krytí sociálních potřeb zaměstnanců a zaměstnavatelského programu. V souladu s účetními předpisy platnými v České republice není přiděl do sociálního fondu vykázán ve výkazu zisku a ztráty, ale jako rozdělení zisku. Čerpání sociálního fondu rovněž není vykázáno ve výkazu zisku a ztráty, ale jako snížení fondu.

(m) Spřízněné strany

Spřízněné strany jsou definovány takto:

- členové statutárního orgánu,
- vedoucí zaměstnanci Společnosti, kteří jsou na základě pracovní nebo jiné smlouvy zodpovědní za výkonné řídicí funkce vymezené stanovami Společnosti („vedoucí zaměstnanci Společnosti“),
- společnosti ovládající Společnost a jejich akcionáři s podílem přesahujícím 10% jejich základního kapitálu a vedoucí zaměstnanci těchto společností,
- osoby blízké (přími rodinní příslušníci) členům představenstva, dozorčí rady, vedoucím zaměstnancům a společností ovládajícím Společnost,
- společnosti, v nichž členové orgánů Společnosti, vedoucí zaměstnanci nebo společnosti ovládající Společnost drží větší než 10% majetkovou účast,
- akcionáři s větší než 10% majetkovou účastí ve Společnosti, akcionáři s více než 10% hlasovacích práv a jimi ovládané společnosti,
- dceřiné společnosti Společnosti.

Významné transakce, zůstatky a metody stanovení cen transakcí se spřízněnými stranami jsou uvedeny v bodech 3, 4, 6, 7, 9, 10, 11, 12 a 16.

(n) Následné události

Dopad událostí, které nastaly mezi rozvahovým dnem a dnem podpisu účetní závěrky je zachycen v účetních výkazech v případě, že tyto události poskytují doplňující důkazy o podmínkách, které existovaly k rozvahovému dni.

V případě, že mezi rozvahovým dnem a dnem podpisu účetní závěrky došlo k významným událostem zohledňujícím podmínky, které nastaly po rozvahovém dni, jsou důsledky těchto událostí popsány v příloze, ale nejsou zaúčtovány v účetních výkazech.

3 POHLEDÁVKY ZA BANKAMI

	<u>31. prosince 2007</u>	<u>31. prosince 2006</u>
	tis. Kč	tis. Kč
Termínové vklady u ČSOB	197 670	158 620
Běžné účty u ČSOB	2 554	19 082
Běžné účty klientů u ČSOB	<u>4 293</u>	<u>543</u>
Celkem	<u><u>204 517</u></u>	<u><u>178 245</u></u>

Běžné účty a termínové vklady u Československé obchodní banky a.s. („ČSOB“) byly uloženy za stejných podmínek a úrokových sazeb, jako srovnatelné transakce s jinými klienty realizovanými ve shodné době.

4 MAJETKOVÉ ÚČASTI

Majetkové účasti s rozhodujícím vlivem

K 31. prosinci 2007

Jméno, sídlo a hlavní předmět podnikání	Počet akcií	Cena pořízení	Nominální hodnota	Společnost celkem		
				Vlastní kapitál	Základní kapitál	Podíl
	ks	tis. Kč	tis. Kč	tis. Kč	tis. Kč	%
ČSOB Investiční společnost, a.s., člen skupiny ČSOB („ČSOB IS“), Perlová 371/5, Praha 1 – kolektivní investování	25	61 411	25 000	1 246 629	216 000	11,57
ČSOB Property fond, uzavřený investiční fond, a.s., člen skupiny ČSOB	50	50 000	50 000	39 272	50 000	100
Celkem		111 411	75 000	1 285 901	266 000	

K 31. prosinci 2006

Jméno, sídlo a hlavní předmět podnikání	Počet akcií	Cena pořízení	Nominální hodnota	Společnost celkem		
				Vlastní kapitál	Základní kapitál	Podíl
	ks	tis. Kč	tis. Kč	tis. Kč	tis. Kč	%
ČSOB Investiční společnost, a.s., člen skupiny ČSOB („ČSOB IS“), Perlová 371/5, Praha 1 – kolektivní investování	25	61 411	25 000	1 232 238	216 000	11,57
ČSOB Property fond, uzavřený investiční fond, a.s., člen skupiny ČSOB	50	50 000	50 000	50 000	50 000	100
Celkem		111 411	75 000	1 282 238	266 000	

Investice v ČSOB IS je klasifikována jako investice ve společnosti s rozhodujícím vlivem na základě přímého podílu na hlasovacích právech ČSOB IS ve výši 84,72 %.

Dne 30. srpna 2006 ČSOB AM založil akciovou společnost ČSOB Property fond, uzavřený investiční fond, a.s., člen skupiny ČSOB. Základní kapitál ve výši 50 000 tis. Kč byl zcela splacen zakladatelem 1. září. 2006. Status ČSOB Property fond, uzavřený investiční fond, a.s., člen skupiny ČSOB, byl schválen Českou národní bankou a ČSOB Property fond, uzavřený investiční fond, a.s., člen skupiny ČSOB, byl zapsán do obchodního rejstříku 23. července 2007. Investice v ČSOB Property fond, uzavřený investiční fond, a.s., člen skupiny ČSOB je klasifikována jako investice ve společnosti s rozhodujícím vlivem na základě přímého podílu na hlasovacích právech ve výši 100%.

5 DLOUHODOBÝ HMOTNÝ A NEHMOTNÝ MAJETEK

Dlouhodobý nehmotný majetek

	<u>1. ledna 2006</u> tis. Kč	Pořízení/ odpisy tis. Kč	<u>31. prosince 2006</u> tis. Kč	Pořízení/ odpisy tis. Kč	Vyřazení tis. Kč	<u>31. prosince 2007</u> tis. Kč
Pořizovací cena						
Software	11 957	1 000	12 957	896	0	13 853
Oprávky						
Software	-5 639	-2 551	-8 190	-2 774	0	-10 964
Zůstatková hodnota	<u>6 318</u>	<u>-1 551</u>	<u>4 767</u>	<u>-1 878</u>	<u>0</u>	<u>2 889</u>

Dlouhodobý hmotný majetek

	<u>1. ledna 2006</u>	<u>Pořízení/ odpisy</u>	<u>31. prosince 2006</u>	<u>Pořízení/ odpisy</u>	<u>Vyřazení</u>	<u>31. prosince 2007</u>
	tis. Kč	tis. Kč	tis. Kč	tis. Kč	tis. Kč	tis. Kč
Pořizovací cena						
Zařízení a						
vybavení	2 781	44	2 825	1 111	-1 213	2 723
Ostatní	<u>2 531</u>	<u>0</u>	<u>2 531</u>	<u>1 138</u>	<u>-1 077</u>	<u>2 592</u>
	<u>5 312</u>	<u>44</u>	<u>5 356</u>	<u>2 249</u>	<u>-2 290</u>	<u>5 315</u>
Oprávky						
Zařízení a						
vybavení	-1 484	-578	-2 062	-672	1 148	-1 586
Ostatní	<u>-927</u>	<u>-548</u>	<u>-1 475</u>	<u>-600</u>	<u>532</u>	<u>-1 543</u>
	<u>-2 411</u>	<u>-1 126</u>	<u>-3 537</u>	<u>-1 272</u>	<u>1 680</u>	<u>-3 129</u>
Zůstatková hodnota	<u>2 901</u>	<u>-1 082</u>	<u>1 819</u>	<u>977</u>	<u>-610</u>	<u>2 186</u>

Společnost neposkytla žádný hmotný nebo nehmotný majetek do zástavy a nepoužívá hmotný nebo nehmotný majetek získaný na základě smluv o finančním leasingu.

6 OSTATNÍ AKTIVA

	<u>31. prosince 2007</u>	<u>31. prosince 2006</u>
	tis. Kč	tis. Kč
Pohledávky z titulu pevných a výnosových odměn	29 320	37 639
Pohledávky k podnikům ve skupině	23 606	97 201
Poskytnuté provozní zálohy	20	215
Odložená daňová pohledávka (bod 17)	476	348
Pohledávka z titulu přeplatku zálohy na daň z příjmu	16 850	0
Pohledávky za klienty z titulu nevypořádaných nákupů cenných papírů	10 186	0
Ostatní pohledávky	<u>100</u>	<u>89</u>
 Celkem	 <u>80 558</u>	 <u>135 492</u>

Pohledávky k podnikům ve skupině lze dále analyzovat takto:

	<u>31. prosince 2007</u>	<u>31. prosince 2006</u>
	tis. Kč	tis. Kč
Zemský penzijní fond (k 31. prosinci 2007 převzat fondem ČSOB Penzijní fond Progres, a.s.)	182	1 181
ČSOB Penzijní fond Stabilita, a.s., člen skupiny ČSOB	5 157	62 660
KBC Asset Management NV	7 208	11 292
ČSOB Pojišťovna, a.s., člen holdingu ČSOB	5 437	5 043
ČSOB, a.s.	0	5 375
ČSOB Penzijní fond Progres, a.s., člen skupiny ČSOB	1 683	5 863
ČSOB IS	3 840	407
Hornický penzijní fond Ostrava (k 31. prosinci 2006 převzat fondem ČSOB Penzijní fond Progres, a.s.)	0	4 100
ČSOB Property fund	13	0
Českomoravská stavební spořitelna	0	1 004
ČSOB Asset Management, Správcovská spol., Slovensko	<u>86</u>	<u>276</u>
 Celkem	 <u>23 606</u>	 <u>97 201</u>

Všechny pohledávky jsou do data splatnosti a nejsou zajištěny.

7 OSTATNÍ PASIVA

	<u>31. prosince 2007</u>	<u>31. prosince 2006</u>
	tis. Kč	tis. Kč
Dohadné účty pasivní a výdaje příštích období	17 950	17 429
Závazky k podnikům ve skupině	4 566	4 004
Splatný daňový závazek	802	9 488
Závazky vůči zaměstnancům	1 890	1 449
Zúčtování s institucemi sociálního a zdravotního zabezpečení	1 329	1 229
Závazky ke klientům	4 284	543
Ostatní závazky	<u>1 296</u>	<u>1 735</u>
Celkem	<u><u>32 117</u></u>	<u><u>35 877</u></u>

Dohadné účty pasivní a výdaje příštích období obsahují zejména neuhrazený příspěvek do Garančního fondu a nevyplacené zaměstnanecké bonusy za rok 2007.

Závazky k podnikům ve skupině lze dále analyzovat takto:

	<u>31. prosince 2007</u>	<u>31. prosince 2006</u>
	tis. Kč	tis. Kč
KBC Asset Management NV	556	1 067
ČSOB, a.s.	4 007	2 866
ČSOB IS	3	71
Českomoravská stavební spořitelna, a. s.	<u>0</u>	<u>0</u>
Celkem	<u><u>4 566</u></u>	<u><u>4 004</u></u>

Všechny závazky jsou do data splatnosti a nejsou zajištěny žádným majetkem Společnosti.

8 VLASTNÍ KAPITÁL A ROZDĚLENÍ ZISKU

Základní kapitál

	<u>31. prosince 2007</u>	<u>31. prosince 2006</u>
	tis. Kč	tis. Kč
Upsaný a splacený základní kapitál	<u>34 000</u>	<u>34 000</u>

Akcionáři

	<u>31. prosince 2007</u>	<u>31. prosince 2006</u>
	%	%
ČSOB, a.s.	20,59	20,59
Patria Finance, a.s.	<u>79,41</u>	<u>79,41</u>
Celkem	<u>100,00</u>	<u>100,00</u>

Emitované akcie nejsou obchodovány na veřejných trzích. Společnost je ovládána ČSOB, a.s. na základě smlouvy o výkonu hlasovacích práv. ČSOB, a.s. a Patria Finance, a.s. jsou ovládány stejnou konečnou mateřskou společností.

Konečnou mateřskou společností byla k 31. prosinci 2007 a k 31. prosinci 2006 KBC Group N.V.

Rezervní fond

Společnost je povinna doplňovat rezervní fond o 5 % z čistého zisku ročně až do dosažení výše 20 % základního kapitálu. Rezervní fond je naplněn dle zákonného požadavku. Rezervní fond lze použít výhradně na úhradu ztráty.

Rozdělení zisku

Čistý zisk ve výši 64 037 tis. Kč za rok 2007 je navržen k rozdělení takto:

	<u>2007</u>
	tis. Kč
Výplata dividendy	60 000
Převod do nerozděleného zisku	1 037
Příděl do sociálního fondu	<u>3 000</u>
Čistý zisk	<u><u>64 037</u></u>

Rozdělení zisku za rok 2006 je uvedeno v přehledu o změnách vlastního kapitálu.

9 HODNOTY PŘEVZATÉ K OBHOSPODAŘOVÁNÍ

Hodnoty převzaté k obhospodařování představují investiční instrumenty klientů. Hodnoty převzaté k obhospodařování od spřízněných stran představují 44 286 363 tis. Kč k 31. prosinci 2007 (k 31. prosinci 2006: 36 670 150 tis. Kč).

10 VÝNOSY Z ÚROKŮ A PODOBNÉ VÝNOSY

	<u>2007</u>	<u>2006</u>
	tis. Kč	tis. Kč
Úroky z termínovaných vkladů u ČSOB, a.s.	5 147	3 565
Úroky z běžných účtů u ČSOB, a.s.	<u>501</u>	<u>658</u>
Celkem	<u><u>5 648</u></u>	<u><u>4 223</u></u>

Z výše uvedených podílů na výnosech z majetku převzatého k obhospodařování činí náklady z poplatků a provizí spřízněným osobám:

	<u>2007</u>	<u>2006</u>
	tis. Kč	tis. Kč
ČSOB, a.s.	29 305	37 210
KBC Asset Management NV	<u>0</u>	<u>38 133</u>
Celkem	<u><u>29 305</u></u>	<u><u>75 343</u></u>

13 ČISTÝ ZISK NEBO ZTRÁTA Z FINANČNÍCH OPERACÍ

	<u>2007</u>	<u>2006</u>
	tis. Kč	tis. Kč
Obchodování s cennými papíry	-1 164	-325
Ostatní kurzové rozdíly	242	-1 188
Obchodování s cizími měnami	<u>-412</u>	<u>-1 670</u>
Celkem	<u><u>-1 334</u></u>	<u><u>-3 183</u></u>

14 OSTATNÍ PROVOZNÍ VÝNOSY

	<u>2007</u>	<u>2006</u>
	tis. Kč	tis. Kč
Nevyplacené sociální a zdravotní pojištění z bonusů	910	0
Nevyplacené bonusy	1 052	0
Výnosy z prodeje hmotného majetku	759	0
Ostatní výnosy z běžné činnosti	<u>478</u>	<u>1 075</u>
Celkem	<u><u>3 199</u></u>	<u><u>1 075</u></u>

15 OSTATNÍ PROVOZNÍ NÁKLADY

	<u>2007</u>	<u>2006</u>
	tis. Kč	tis. Kč
Poplatky garančnímu fondu	3 368	5 708
Zůstatková cena prodaného hmotného majetku	611	0
Manka a škody	138	21
Ostatní provozní náklady	<u>1 135</u>	<u>1 240</u>
Celkem	<u>5 252</u>	<u>6 969</u>

16 SPRÁVNÍ NÁKLADY

	<u>2007</u>	<u>2006</u>
	tis. Kč	tis. Kč
Náklady na zaměstnance	54 503	51 334
Náklady na software a informační systémy	8 303	7 916
Nájemné	3 824	2 919
Náklady na audit, právní a daňové poradenství	824	1 199
Ostatní správní náklady	<u>6 228</u>	<u>5 891</u>
Celkem	<u>73 682</u>	<u>69 259</u>

Náklady na zaměstnance lze analyzovat následujícím způsobem:

	<u>2007</u>	<u>2006</u>
	tis. Kč	tis. Kč
Mzdy a odměny vedení a členům představenstva	12 709	10 540
Ostatní mzdy, osobní náklady a odměny zaměstnanců	27 246	28 807
Sociální náklady a zdravotní pojištění	<u>14 548</u>	<u>11 987</u>
Celkem	<u>54 503</u>	<u>51 334</u>

Statistika zaměstnanců

	<u>2007</u>	<u>2006</u>
Průměrný počet zaměstnanců	38	34
Počet členů představenstva	3	3
Počet členů dozorčí rady	6	9

17 DAŇ Z PŘÍJMŮ

	<u>2007</u>	<u>2006</u>
	<i>tis. Kč</i>	<i>tis. Kč</i>
Zisk před zdaněním	79 609	131 685
Daňově neuznatelné náklady	5 956	4 102
Výnosy nepodléhající zdanění	<u>-20 150</u>	<u>0</u>
Daňový základ	<u><u>65 415</u></u>	<u><u>135 787</u></u>
Splatná daň z příjmů ve výši 24 %	15 700	32 588
Změna stavu odložené daně	-128	-167
Daňové doměrky a vratky	<u>0</u>	<u>185</u>
Daň z příjmů	<u><u>15 572</u></u>	<u><u>32 606</u></u>
<u>Odložený daňový závazek</u>	<u>2007</u>	<u>2006</u>
	<i>tis. Kč</i>	<i>tis. Kč</i>
Rozdíl ZC majetku	-159	-179
<u>Odložená daňová pohledávka</u>		
Dohadná položka na sociální a zdravotní pojištění	<u>635</u>	<u>527</u>
Čistá odložená daňová pohledávka (bod 6)	<u><u>476</u></u>	<u><u>348</u></u>

18 FINANČNÍ RIZIKO

(a) Strategie užívání finančních nástrojů

Společnost není přímo vystavena úvěrovému, tržnímu ani úrokovému riziku. Společnost je nepřímo vystavena měnovému, tržnímu i úrokovému riziku v důsledku pohybů hodnoty obhospodařovaných finančních aktiv klientů. Společnost nepovažuje toto riziko za významné a nepoužívá k jeho řízení žádné zajišťovací nástroje.

(b) Měnové riziko

Finanční pozice a peněžní toky Společnosti jsou vystaveny riziku pohybů kurzů běžných měn. Následující tabulka shrnuje expozici Společnosti vůči měnovému riziku. Tabulka obsahuje aktiva a závazky Společnosti v zůstatkových hodnotách, uspořádané podle měn.

31. prosince 2007

Aktiva	<u>CZK</u>	<u>EUR</u>	<u>USD</u>	<u>SKK</u>	<u>Ostatní</u>	<u>Celkem</u>
	tis. Kč	tis. Kč	tis. Kč	tis. Kč	tis. Kč	tis. Kč
Pokladní hotovost	7	3	0	0	3	13
Pohledávky za bankami	174 861	23 189	2 421	0	4 046	204 517
Ostatní aktiva	<u>195 298</u>	<u>2 100</u>	<u>0</u>	<u>0</u>	<u>0</u>	<u>197 398</u>
	370 166	25 292	2 421	0	4 049	401 928
Pasiva						
Závazky, ostatní pasiva, výnosy a výdaje příštích období	<u>-49 775</u>	<u>0</u>	<u>-4</u>	<u>0</u>	<u>0</u>	<u>-49 779</u>
Čistá výše rozvahových aktiv	<u>320 391</u>	<u>25 292</u>	<u>2 417</u>	<u>0</u>	<u>4 049</u>	<u>352 149</u>

31. prosince 2006

Aktiva	<u>CZK</u>	<u>EUR</u>	<u>USD</u>	<u>SKK</u>	<u>Ostatní</u>	<u>Celkem</u>
	tis. Kč	tis. Kč	tis. Kč	tis. Kč	tis. Kč	tis. Kč
Pokladní hotovost	57	0	0	0	0	57
Pohledávky za bankami	164 126	3 113	10 992	1	13	178 245
Ostatní aktiva	<u>253 586</u>	<u>34</u>	<u>144</u>	<u>77</u>	<u>38</u>	<u>253 879</u>
	417 769	3 147	11 136	78	51	432 181
Pasiva						
Závazky, ostatní pasiva, výnosy a výdaje příštích období	<u>-48 574</u>	<u>0</u>	<u>0</u>	<u>-1</u>	<u>-4</u>	<u>-48 579</u>
Čistá výše rozvahových aktiv	<u><u>369 195</u></u>	<u><u>3 147</u></u>	<u><u>11 136</u></u>	<u><u>77</u></u>	<u><u>47</u></u>	<u><u>383 602</u></u>

(c) Riziko likvidity

Následující tabulka člení aktiva a závazky Společnosti podle příslušných pásem splatnosti na základě zbytkové doby splatnosti k datu účetní závěrky.

31. prosince 2007

Aktiva	<u>Do 3 měsíců</u>	<u>3 - 12 měsíců</u>	<u>Nespecifikováno</u>	<u>Celkem</u>
	tis. Kč	tis. Kč	tis. Kč	tis. Kč
Pokladní hotovost	13	0	0	13
Pohledávky za bankami	204 517	0	0	204 517
Majetkové účasti	0	0	111 411	111 411
Hmotný a nehmotný majetek	0	0	5 075	5 075
Jiná aktiva	<u>80 558</u>	<u>0</u>	<u>354</u>	<u>80 912</u>
	285 088	0	116 840	401 928
Pasiva				
Závazky, ostatní pasiva, výnosy a výdaje příštích období	<u>-49 779</u>	<u>0</u>	<u>0</u>	<u>-49 779</u>
Čistá výše aktiv / pasiv (-)	<u>235 309</u>	<u>0</u>	<u>116 840</u>	<u>352 149</u>

31. prosince 2006

Aktiva	<u>Do 3 měsíců</u>	<u>3 - 12 měsíců</u>	<u>Nespecifikováno</u>	<u>Celkem</u>
	tis. Kč	tis. Kč	tis. Kč	tis. Kč
Pokladní hotovost	57	0	0	57
Pohledávky za bankami	178 245	0	0	178 245
Majetková účast	0	0	111 411	111 411
Hmotný a nehmotný majetek	0	0	6 586	6 586
Jiná aktiva	135 492	0	390	135 882
	<u>313 794</u>	<u>0</u>	<u>118 387</u>	<u>432 181</u>
Pasiva				
Závazky, ostatní pasiva, výnosy a výdaje příštích období	<u>-48 579</u>	<u>0</u>	<u>0</u>	<u>-48 579</u>
Čistá výše aktiv / pasiv (-)	<u>265 215</u>	<u>0</u>	<u>118 387</u>	<u>383 602</u>

19 NÁSLEDNÉ UDÁLOSTI

Od rozvahového dne do data sestavení účetní závěrky se neodehrály žádné významné události mající vliv na účetní závěrku Společnosti k 31. prosinci 2007.

Tato účetní závěrka byla schválena představenstvem Společnosti k předložení valné hromadě.

Datum sestavení

Podpis statutárního zástupce

Ing. Josef Beneš

22. února 2008

Mgr. Martin Vít

Tabulková část informační povinnosti OCP

Základní údaje

IČ	63999463
Obchodní firma	ČSOB Asset Management, a.s., člen skupiny ČSOB
Adresa sídla	
Ulice	Radlická 333/150
Obec	Praha 5
PSČ	150 57
E-mail	
Internetová adresa	www.csobam.cz
Tel.	224 114 154
Fax	224 119 548

Identifikace kontaktní osoby pro informační povinnost

Jméno, příjmení (titul)	Jana Marešová
Funkce vykonávaná pro emitenta	
E-mail	jana.maresova@csob.cz
Tel.	224 114 154
Fax	224 119 548

Obsah souboru

Rozvaha, výkaz zisků a ztrát k	31.12.2007
Podrozvaha k	31.12.2007
Přehled o změnách vlastního kapitálu k	31.12.2007
Další údaje k	31.12.2007

Údaje o auditu a auditorovi

Předložené výkazy ověřeny auditorem Ano Ne

Název auditorské firmy	Ernst & Young Audit & Advisory, s.r.o., člen koncernu
Číslo licence auditorské firmy	401
Jméno, příjmení (titul) auditora	Michaela Kubýová
Číslo dekretu	1810
Zpráva auditora ze dne	21. dubna 2008
Výrok auditora	Podle našeho názoru účetní závěrka ve všech významných souvislostech věrně a poctivě zobrazuje aktiva, pasiva a finanční situaci společnosti ČSOB Asset Management, a.s., člen skupiny ČSOB, k 31. prosinci 2007 a výsledky jejího hospodaření za období od 1. ledna 2007 do 31. prosince 2007 v souladu s účetními předpisy platnými v České republice.

Údaje o dalších osobách

Osoba odpovědná za účetnictví	Jiřina Chrudimská
Osoba odpovědná za účetní závěrku	Ing. Jarmila Čermáková
Tel.	
E-mail	

Rozvaha v plném rozsahu - AKTIVA (v celých tis. Kč) k:

31.12.2007

Název účetní jednotky:

ČSOB Asset Management, a.s., člen skupiny ČSOB

IČ:

63999463

označ.	AKTIVA	číslo řádku	Běžné účetní období			Minulé úč. období
			brutto	korekce	netto	netto
1.	Pokladní hotovost, vklady u centrálních bank	001	13		13	57
2.	Státní bezkupónové dluhopisy a ostatní cenné papíry přijímané centrální bankou k refinancování	002	0	0	0	178.245
v tom:	a) vydané vládními institucemi	003	0		0	19.625
	b) ostatní	004	0		0	158.620
3.	Pohledávky za bankami a družstevními záložnami	005	204.517	0	204.517	0
v tom:	a) splatné na požádání	006	6.847		6.847	0
	b) ostatní pohledávky	007	197.670		197.670	0
4.	Pohledávky za klienty - členy družstevních záložení	008	0	0	0	0
v tom:	a) splatné na požádání	009			0	0
	b) ostatní pohledávky	010			0	0
5.	Dluhové cenné papíry	011	0	0	0	0
v tom:	a) vydané vládními institucemi	012			0	0
	b) ostatních subjektů	013			0	0
6.	Akcie, podílové listy a ostatní podíly	014	10.186		10.186	0
7.	Účasti s podstatným vlivem	015			0	0
z toho:	v bankách	016			0	0
8.	Účasti s rozhodujícím vlivem	017	111.411		111.411	111.411
z toho:	v bankách	018	0		0	0
9.	Dlouhodobý nehmotný majetek	019	13.853	10.964	2.889	4.767
z toho:	a) zřizovací výdaje	020			0	0
	b) goodwill	021			0	0
10.	Dlouhodobý hmotný majetek	022	5.315	3.129	2.186	1.819
z toho:	pozemky a budovy pro provozní činnost	023			0	0
11.	Ostatní aktiva	024	70.372		70.372	135.492
12.	Pohledávky z upsaného základního kapitálu	025			0	0
13.	Náklady a příjmy příštích období	026	354		354	390
	Aktiva celkem	027	416.021	14.093	401.928	432.181
	Kontrolní číslo	999	1.036.559	28.186	1.008.373	1.042.607

označ.	PASIVA	číslo řádku	Stav v běžném úč. období	Stav v min. úč. období
1.	Závazky vůči bankám, družstevním záložnám	028	10.057	0
v tom	a) splatné na požádání	029	10.057	
	b) ostatní závazky	030		
2.	Závazky vůči klientům - členům družstevních záložen	031	0	0
v tom	a) splatné na požádání	032		
	b) ostatní závazky	033		
3.	Závazky z dluhových cenných papírů	034	0	0
v tom	a) emitované dluhové cenné papíry	035		
	b) ostatní závazky z dluhových cenných papírů	036		
4.	Ostatní pasiva	037	32.117	35.877
5.	Výnosy a výdaje příštích období	038	7.605	12.702
6.	Rezervy	039	0	0
v tom:	a) na důchody a podobné závazky	040		
	b) na daně	041		
	c) ostatní	042		
7.	Podřízené závazky	043		
8.	Základní kapitál	044	34.000	34.000
z toho:	a) splacený základní kapitál	045	34.000	34.000
	b) vlastní akcie	046		
9.	Emisní ážio	047		
10.	Rezervní fondy a ostatní fondy ze zisku	048	64.688	62.178
v tom	a) povinné rezervní fondy a rizikové fondy	049	57.068	57.068
	b) ostatní rezervní fondy	050		
	c) ostatní fondy ze zisku	051	7.620	5.110
11.	Rezervní fond na nové ocenění	052		
12.	Kapitálové fondy	053		
13.	Oceňovací rozdíly	054	0	0
z toho:	a) z majetku a závazků	055		
	b) ze zajišťovacích derivátů	056		
	c) z přepočtu účastí	057		
14.	Nerozdělený zisk nebo neuhrazená ztráta z předchozích období	058	189.424	188.345
15.	Zisk nebo ztráta za účetní období	059	64.037	99.079
	Pasiva celkem	060	401.928	432.181
	Kontrolní číslo	999	912.601	960.540

Podrozvaha (v celých tis. Kč) k:
Název účetní jednotky:
IČ:

31.12.2007
ČSOB Asset Management, a.s., člen skupiny ČSOB
63999463

označ.	TEXT	číslo řádku	Stav v běžném úč. období	Stav v min. úč. období
	Podrozvahová aktiva		0	0
1.	Poskytnuté přísliby a záruky	001		
2.	Poskytnuté zástavy	002		
3.	Pohledávky ze spotových operací	003		
4.	Pohledávky z pevných termínových operací	004		
5.	Pohledávky z opcí	005		
6.	Odepsané pohledávky	006		
7.	Hodnoty předané do úschovy, do správy a k uložení	007		
8.	Hodnoty předané k obhospodařování	008		
	Podrozvahová pasiva		99.369.957	84.935.533
1.	Přijaté přísliby a záruky	009		
2.	Přijaté zástavy a zajištění	010		
3.	Závazky ze spotových operací	011		
4.	Závazky z pevných termínových operací	012		
5.	Závazky z opcí	013		
6.	Hodnoty převzaté do úschovy, do správy a k uložení	014		
7.	Hodnoty převzaté k obhospodařování	015	99.369.957	84.935.533
	Kontrolní číslo	999	198.739.914	169.871.066

označ.	Text	číslo řádku	Skutečnost v účetním období	
			sledovaném	minulém
1.	Výnosy z úroků a podobné výnosy	01	5.648	4.223
z toho	úroky z dluhových cenných papírů	02		
2.	Náklady na úroky a podobné náklady	03		
z toho	náklady na úroky z dluhových cenných papírů	04		
3.	Výnosy z akcií a podílů	05	17.355	0
v tom	a) výnosy z účastí s podstatným vlivem	06	17.355	
	b) výnosy z účastí s rozhodujícím vlivem	07		
	c) ostatní výnosy z akcií a podílů	08		
4.	Výnosy z poplatků a provizí	09	181.790	297.302
5.	Náklady na poplatky a provize	10	44.069	87.827
6.	Zisk nebo ztráta z finančních operací	11	-1.334	-3.183
7.	Ostatní provozní výnosy	12	3.199	1.075
8.	Ostatní provozní náklady	13	5.252	6.969
9.	Správní náklady	14	73.682	69.259
v tom	a) náklady na zaměstnance	15	54.503	51.334
	z toho: aa) sociální a zdravotní pojištění	16	14.548	13.372
	b) ostatní správní náklady	17	19.179	17.925
10.	Rozpuštění rezerv a opravných položek k dlouhodobému hmotnému a nehmotnému majetku	18		
11.	Odpisy, tvorba a použití rezerv a opravných položek k dlouhodobému hmotnému a nehmotnému majetku	19	4.046	3.677
12.	Rozpuštění opravných položek a rezerv k pohledávkám a zárukám, výnosy z dříve odepsaných pohledávek	20		
13.	Odpisy, tvorba a použití opravných položek a rezerv k pohledávkám a zárukám	21		
14.	Rozpuštění opravných položek k účastem s rozhodujícím a podstatným vlivem	22		
15.	Ztráty z převodu účastí s rozhodujícím a podstatným vlivem, tvorba a použití opravných položek k účastem s rozhodujícím a podstatným vlivem	23		
16.	Rozpuštění ostatních rezerv	24		
17.	Tvorba a použití ostatních rezerv	25		
18.	Podíl na ziscích nebo ztrátách účastí s rozhodujícím nebo podstatným vlivem	26		
20.	Zisk nebo ztráta za účetní období z běžné činnosti před zdaněním	27	79.609	131.685
21.	Mimořádné výnosy	28		
22.	Mimořádné náklady	29		
23.	Zisk nebo ztráta za účetní období z mimořádné činnosti před zdaněním	30	0	0
24.	Daň z příjmů	31	15.572	32.606
26.	Zisk nebo ztráta za účetní období po zdanění	32	64.037	99.079
	Kontrolní číslo	99	598.510	813.150

Přehled o změnách vlastního kapitálu (v celých tis. Kč) k: 31.12.2007

Název účetní jednotky: ČSOB Asset Management, a.s., člen skupiny ČSOB

IČ: 63999463

Minulé účetní období	Zákl. kapitál	Vlastní akcie	Emisní ážio	Rezervní fondy	Kapitál. fondy	Oceň. rozdíly	Nerozd.zisk/neuhr.ztráta	Zisk/ztráta b. o.	Celkem
Zůstatek 1. 1. 2006	34.000	0	0	59.740	0	0	102.951	88.394	285.085
Změny účetních metod									0
Opravy zásadních chyb									0
Kurzové rozdíly a oceňovací rozdíly nezahr. do HV									0
Čistý zisk/ztráta za účetní období	0			0				99.079	99.079
Dividendy									0
Převody do fondů				2.438				-3.000	-562
Použití fondů	0			0					0
Emise akcií									0
Snížení základního kapitálu									0
Zvýšení základního kapitálu									0
Nákupy vlastních akcií									0
Ostatní změny							85.394	-85.394	0
Zůstatek 31. 12. 2006	34.000	0	0	62.178	0	0	188.345	99.079	383.602

Běžné účetní období	Zákl. kapitál	Vlastní akcie	Emisní ážio	Rezervní fondy	Kapitál. fondy	Oceň. rozdíly	Nerozd.zisk/neuhr.ztráta	Zisk/ztráta b. o.	Celkem
Zůstatek 1. 1. 2007	34.000	0	0	62.178	0	0	188.345	99.079	383.602
Změny účetních metod									0
Opravy zásadních chyb									0
Kurzové rozdíly a oceňovací rozdíly nezahr. do HV									0
Čistý zisk/ztráta za účetní období								64.037	64.037
Dividendy								-95.000	-95.000
Převody do fondů				3.000				-3.000	0
Použití fondů				-490					-490
Emise akcií									0
Snížení základního kapitálu									0
Zvýšení základního kapitálu									0
Nákupy vlastních akcií									0
Ostatní změny							1.079	-1.079	0
Zůstatek 31. 12. 2007	34.000	0	0	64.688	0	0	189.424	64.037	352.149

Poměrové a další ukazatele k: 31.12.2007

Název účetní jednotky: ČSOB Asset Management, a.s., člen skupiny ČSOB

IČ: 63999463

Poměrové ukazatele	Stav v běžném úč. období (v 0,00 %)	Stav v min. úč. období (v 0,00 %)	Charakteristika a výpočet ukazatele
Zadluženost I ((Celkový dluh - Majetek zákazníků) / (Aktiva celkem - Majetek zákazníků))	12,39	11,24	Měří rozsah, ve kterém jsou celková aktiva financovaná cizími zdroji; $100 * (\text{"Rozvaha - Pasiva ř." 28} + 31 + 34 + 37 + 38 + 39 + 43 - \text{Majetek zákazníků evidovaný jako rozvahová pasiva}) / (\text{"Rozvaha - Aktiva ř." 27} - \text{Majetek zákazníků evidovaný jako pasiva})$
Zadluženost II ((Celkový dluh - Majetek zákazníků) / Vlastní kapitál)	14,14	12,66	Charakterizuje proporce cizích a vlastních zdrojů; $100 * (\text{"Rozvaha - Pasiva ř." 28} + 31 + 34 + 37 + 38 + 39 + 43 - \text{Majetek zákazníků evidovaný jako rozvahová pasiva}) / (\text{"Rozvaha - Pasiva ř." 44} + 47 + 48 + 52 + 53 + 54 + 58 + 59)$
Úrokové zatížení zisku (Náklady na úroky / Ebit)	0,00	0,00	Vyjadřuje míru zatížení vyprodukovaných prostředků úroky plynoucími z využívání cizích zdrojů; $100 * (\text{"Výsledovka ř." 03}) / (\text{"Výsledovka ř." 27} + 30 + 03)$
Rentabilita aktiv - ROAA (Ebit / (Aktiva celkem (průměrný stav) - Majetek zákazníků))	19,09	32,59	Měří efekt, který připadá na jednotku majetku zapojeného do podnikatelské činnosti; $100 * (\text{"Výsledovka ř." 27} + 30 + 03) / \text{PRŮMĚR} (\text{"Rozvaha - Aktiva ř." 27 Běžné období}; \text{"Rozvaha - Aktiva ř." 27 Minulé období} - \text{Majetek zákazníků evidovaný jako rozvahová aktiva})$
Rentabilita vlastního kapitálu - ROAE (Zisk po zd. / Vlastní kapitál (průměrný stav))	17,41	29,63	Vyjadřuje výnosnost kapitálu vloženého akcionáři; $100 * (\text{"Výsledovka ř." 32}) / \text{PRŮMĚR} (\text{"Rozvaha - Pasiva ř." 44} + 47 + 48 + 52 + 53 + 54 + 58 + 59 \text{ Běžné období}; \text{"Rozvaha - Pasiva ř." 44} + 47 + 48 + 52 + 53 + 54 + 58 + 59 \text{ Minulé období};)$
Rentabilita tržeb (Zisk po zdanění / Výnosy z investičních služeb)	35,23	33,33	Měří podíl čistého zisku připadající na jednotku tržeb z poskytování investičních služeb zákazníkům; $100 * (\text{"Výsledovka ř." 32}) / (\text{"Výsledovka ř." 09})$

Nákladovost tržeb (Náklady celkem / Výnosy z investičních služeb)	69,89	56,42	Vyjadřuje podíl celkových nákladů na jednotku tržeb z investičních služeb zákazníkům; 100*(("Výsledovka ř." 03+10+13+14+19+21+23+25+29) / ("Výsledovka ř. " 09)
Mzdová náročnost tržeb (Náklady na zam. / Výnosy z invest. služeb)	29,98	17,27	Vyjadřuje podíl nákladů vynaložených na zaměstnance na jednotku tržeb z poskytnutí investičních služeb zákazníkům; 100*(("Výsledovka ř. " 15) / ("Výsledovka ř. " 09)
Počet zaměstnanců (průměrný přepočtený stav osob v období)	38	34	Průměrný přepočtený stav osob v období

Poměrové a další ukazatele k: 31.12.2007

Název účetní jednotky: ČSOB Asset Managem

IČ: 63999463

Kapitál a kapitálová přiměřenost (dle vyhlášky č. 123/2007 Sb., o pravidlech obezřetného podnikání bank, spořitelních a úvěrních družstev a obchodníků s cennými papíry)	Stav v běžném úč. období (v celých tis. Kč)	Stav v min. úč. období (v celých tis. Kč)
dle Basel II (pokud je kapitálová přiměřenost vykazována dle Basel II)		
Kapitálová přiměřenost		XXX
Kapitál (celková výše)		XXX
Původní kapitál (Tier 1)		XXX
Dodatkový kapitál (Tier 2)		XXX
Kapitál na krytí tržního rizika (Tier 3)		XXX
Odčitatelné položky od původ. a dodat.kapitálu (Tier1+Tier2)		XXX
Kapitálové požadavky celkem		XXX
Kapitálové požadavky k úvěrovému riziku investičního portfolia a riziku rozmělnění investičního portfolia		XXX
Kapitálové požadavky ke specifickému úrokovému riziku obchodního portfolia		XXX
Kapitálové požadavky ke specifickému akciovému riziku obchodního portfolia		XXX
Kapitálové požadavky k riziku protistrany u repo obchodů nebo půjček či výpůjček cenných papírů nebo komodit, derivátů, transakcí s delší dobou vypořádání a maržových obchodů		XXX
Kapitálové požadavky k vypořádacímu riziku obchodního portfolia a volným dodávkám		XXX
Kapitálové požadavky k ostatním nástrojům obchodního portfolia		XXX
Kapitálové požadavky k riziku angažovanosti obchodního portfolia		XXX
Kapitálové požadavky k obecnému úrokovému riziku obchodního portfolia		XXX
Kapitálové požadavky k obecnému akciovému riziku obchodního portfolia		XXX
Kapitálové požadavky k měnovému riziku investičního a obchodního portfolia		XXX
Kapitálové požadavky ke komoditnímu riziku investičního a obchodního portfolia		XXX
Přechodný kapitálový požadavek - dorovnání k Basel I		XXX
Kapitálový požadavek na základě režijních nákladů		XXX
Kapitálový požadavek pro OCP s omezeným rozsahem IS 1		XXX
Kapitálový požadavek pro OCP s omezeným rozsahem IS 2		XXX
Kapitálový požadavek k operačnímu riziku		XXX
dle Basel I (pokud je kapitálová přiměřenost vykazována dle Basel I)		
Kapitálová přiměřenost	117,59%	89,80%
Kapitál (celková výše)	166192	161416
Původní kapitál (Tier 1)	277603	274647
Dodatkový kapitál (Tier 2)	0	0
Kapitál na krytí tržního rizika (Tier 3)	0	0
Odčitatelné položky od původ. a dodat.kapitálu (Tier1+Tier2)	111.411	113.231
Kapitálový požadavek A	8359	13251
Kapitálový požadavek B	2947	1129
Kapitálový požadavek k úvěrovému riziku obchodního portfolia	0	0
Kapitálový požadavek k riziku angažovanosti obchodního portfolia	0	0
Kapitálový požadavek k obecnému úrokovému riziku	0	0
Kapitálový požadavek k obecnému akciovému riziku	0	0
Kapitálový požadavek k měnovému riziku	2947	1129
Kapitálový požadavek ke komoditnímu riziku	0	0
Kapitálový požadavek k rizikům stanovený vlastním VaR modelem	0	0