



## **Výroční zpráva za rok 2006**

**ČSOB Asset Management, a.s., člen skupiny ČSOB**

## **Obsah**

Obsah	2
Základní údaje o Společnosti	3
Vnitřní struktura Společnosti	9
Zpráva představenstva o podnikatelské činnosti Společnosti a stavu jejího majetku v roce 2006	10
Ekonomický vývoj v ČR a vývoj na finančních trzích v roce 2006	13
Zpráva dozorčí rady	20
Kvantitativní ukazatele	21
Zpráva představenstva společnosti o vztazích mezi propojenými osobami	22
Finanční část	
Výrok auditora	41
Účetní závěrka za rok končící 31. prosince 2006	43
Tabulková část informační povinnosti OCP	65

## **Základní údaje o Společnosti**

<b>Název:</b>	ČSOB Asset Management, a.s., člen skupiny ČSOB
<b>IČ:</b>	63999463
<b>Sídlo společnosti:</b>	Perlová 371/5, 110 00 Praha 1
<b>Založení:</b>	31. prosince 1995 (do obchodního rejstříku zapsána jako Patria Asset Management, a.s.; dne 28. srpna 2002 zapsána změna firmy na ČSOB Asset Management, a.s., dne 10. března 2003 zapsána změna firmy na ČSOB Asset Management, a.s., člen skupiny ČSOB)
<b>Základní kapitál společnosti:</b>	34 mil.Kč
<b>Akcionáři:</b>	Patria Finance, a.s. (79,41% na základním kapitálu, 20,59% hlasovacích práv)  Československá obchodní banka, a.s. (20,59% na základním kapitálu, 52,94% hlasovacích práv)  KBC Asset Management, N.V. (0% na základním kapitálu, 26,47% hlasovacích práv)
<b>Předmět podnikání:</b>	Výkon činností obchodníka s cennými papíry v rozsahu povolení uděleného podle zvláštního zákona

### **Orgány společnosti k 31. prosinci 2006**

#### **Představenstvo:**

*Předseda představenstva:*

Ing. Josef Beneš

*Člen představenstva:*

Ing. Pavel Tichý

Mgr. Martin Vít

#### **Dozorčí rada:**

*Předseda dozorčí rady:*

Christian Defrancq

*Člen dozorčí rady:*

Erwin Schoeters

Stefan Duchateau

Philippe Moreels

Johan De Ryck

Ing. Pavel Kavánek

Mgr. Jan Barta

John Hollows

Geert De Kegel

## **Orgány společnosti během roku 2006**

### **Představenstvo:**

*Předseda představenstva:*

Ing. Josef Beneš

Den vzniku funkce: 24.5.2002

Den vzniku členství: 24.5.2002

*Člen představenstva:*

Ing. Pavel Tichý

Den vzniku členství: 9.12.2005

Mgr. Martin Vít

Den vzniku členství: 3.6.2004

### **Dozorčí rada:**

*Předseda dozorčí rady:*

Christian Defrancq

Den vzniku členství: 2.6.2006

Den vzniku funkce: 23.6.2006

Guido Segers

Den vzniku členství: 26.9.2003

Den ukončení členství: 2.6.2006

*Člen dozorčí rady:*

Erwin Schoeters

Den vzniku členství: 12.7.2001

Den ukončení členství: 12.7.2006

Den vzniku členství: 13.7.2006

Stefan Duchateau

Den vzniku členství: 26.9.2003

Philippe Moreels

Den vzniku členství: 26.9.2003

Johan De Ryck

Den vzniku členství: 28.12.2005

Ing. Pavel Kavánek

Den vzniku členství: 26.9.2003

Mgr. Jan Barta

Den vzniku členství: 6.10.2006

John Hollows

Den vzniku členství: 6.10.2006

Geert De Kegel

Den vzniku členství: 6.10.2006

## ***Představenstvo***

### **Ing. Josef Beneš** – předseda představenstva (od 24.5.2002 - dosud)

Je absolventem Vysoké školy ekonomické, fakulty financí a bankovníctví, School of International Affairs and Business School, Columbia University, New York.

Od roku 1992 do roku 1994 byl zaměstnán v České národní bance, kde zastával funkci junior analytik peněžního oddělení. V roce 1995 byl zaměstnán ve Světové bance na pozici asistenta bankovního poradce.

Od roku 1996 do roku 2000 byl zaměstnán u společnosti Investiční a Poštovní banka, a.s., kde zastával funkci vedoucího dealera a treasury. Od roku 2000 do roku 2002 byl zaměstnán u Standard Bank Ltd., kde zastával funkci ředitele pro místní rozvojové trhy. V současné době působí na pozici generálního ředitele a předsedy představenstva společnosti ČSOB Asset Management, a.s., člen skupiny ČSOB.

Členství v orgánech jiných společností: člen dozorčí rady ČSOB Investiční společnost, a.s., člen skupiny ČSOB; člen dozorčí rady ČSOB distribution, a.s. (do 30.1.2007); člen dozorčí rady Zemského penzijního fondu, a.s. (od 14.2.2007); předseda představenstva ČSOB Asset Management, sprav.spol., a.s. (do 1.1.2007); předseda představenstva ČSOB d.s.s., a.s. (do 14.3.2007); předseda představenstva Asociace fondu a asset managementu České republiky.

### **Ing. Pavel Tichý** – člen (od 9.12.2005 – dosud)

Je absolventem Vysoké školy ekonomické, fakulty financí a bankovníctví, 10/93 makléřská licence.

Od roku 1993 do roku 1996 byl zaměstnán v Pragobance, kde zastával funkci vedoucího oddělení portfoliomanagementu, obchodování s cennými papíry na primárním a sekundárním trhu. Od roku 1996 do roku 2000 byl zaměstnán ve společnosti Investiční a Poštovní banka, a.s., kde zastával funkci vedoucího oddělení Fixed Income, obchodování s dluhopisy na primárním a sekundárním trhu, obchodování na středoevropských trzích. Od roku 2000 do roku 2002 byl zaměstnán u Standard Bank London, kde zastával funkci tradera na emerging markets. Od roku 2002 do roku 2003 byl ve společnosti ČSOB IS, a.s. členem představenstva, pověřeným řízením společnosti, odpovědným za portfoliomanagement. Od roku 2003 do roku 2004 byl ve společnosti První Investiční společnost, a.s., pak ČSOB IS, a.s. ve funkci předseda představenstva, generální ředitel, odpovědný za portfoliomanagement. V současné době působí ve společnostech ČSOB Investiční společnost, a.s., člen skupiny ČSOB a ČSOB Asset Management, a.s., člen skupiny ČSOB na pozici výkonného ředitele útvaru řízení portfolií.

### **Mgr. Martin Vít** – člen (od 3.6.2004 – dosud)

Je absolventem Právnické fakulty Univerzity Karlovy v Praze.

V letech 2001 – 2002 působil jako právník společnosti OB Invest, investiční společnost, a.s., (současný název ČSOB Investiční společnost, a.s., člen skupiny ČSOB). Od roku 2002 působí ve společnosti ČSOB Asset Management, a.s., člen skupiny ČSOB, kde do roku 2003 zastával funkci prokuristy a vedoucího právního oddělení. Od roku 2004 je členem představenstva ČSOB AM.

## ***Dozorčí rada***

**Christian Defrancq** – člen (od 2.6.2006); předseda (od 23.6.2006 – dosud)

Je absolventem State University Ghent, Belgie, obor matematika a Katholike Universiteit Leuven, Belgie, obor účetnictví.

Od roku 1975 působil ve společnosti Royale Belge NV a zastával funkce: manažer životního pojištění a hypoték a člen výkonného výboru pojištění fyzických osob.

V roce 1998 působil v řídicích funkcích v KBC Insurance NV.

V současné době působí ve funkci výkonného ředitele KBC Insurance NV, KBC Group a KBC Bank.

Členství v orgánech jiných společností: předseda dozorčí rady ČSOB Investiční společnost, a.s., člen skupiny ČSOB; člen dozorčí rady ČSOB Penzijní fond Progres, a.s., člen skupiny ČSOB; člen dozorčí rady ČSOB Penzijní fond Stabilita, a.s., člen skupiny ČSOB.

**Guido Segers** – předseda (od 26.9.2003 – 2.6.2006)

Je absolventem Katholike Universiteit Leuven, Belgie.

Od roku 1986 působí v centrále společnosti KBC Bank, kde mj. zastával funkci ředitele divize mezinárodních úvěrů, mezinárodní divize řízení rizik, nebo funkci náměstka ředitele. Od roku 1998 zastával funkci generálního ředitele, ředitelství kontroly a účetnictví, od roku 2003 do současnosti zastává funkci generálního ředitele a člena řídicího výboru KBC Bank N.V., dále je členem řídicího výboru KBC Group N.V.

**Erwin Schoeters** – člen (od 12.7.2001 - dosud)

Absolvent Katholike Universiteit Leuven; Fiscale Hogeschool Brussel.

Od roku 1992 pracoval v Kredietbank, dále pak v KBC bank jako vedoucí odboru produktů a marketingu. V současné době působí ve společnosti KBC Asset Management jako ředitel odboru marketingu a obchodního rozvoje.

Členství v orgánech jiných společností: člen dozorčí rady ČSOB Penzijní fond Progres, a.s., člen skupiny ČSOB; člen dozorčí rady ČSOB Penzijní fond Stabilita, a.s., člen skupiny ČSOB.

**Stefan Duchateau** – člen (od 26.9.2003 - dosud)

Je absolventem Svobodné univerzity v Bruselu.

Před rokem 1998 působil jako ředitel divize řízení investic ve společnosti Kredietbank. Od roku 1998 působil jako generální ředitel – řízení aktiv a investic skupiny KBC. Od roku 2000 zastává funkci předsedy řídicího výboru společnosti KBC Asset Management N.V.

Dále zastává funkci předsedy belgické asociace správců fondů a místopředsedy belgické federace finančních institucí Febelfin.

Členství v orgánech jiných společností: člen dozorčí rady ČSOB Penzijní fond Progres, a.s., člen skupiny ČSOB; člen dozorčí rady ČSOB Penzijní fond Stabilita, a.s., člen skupiny ČSOB.

**Philippe Moreels** – člen (od 26.9.2003 - dosud)

Získal univerzitní vzdělání zaměřené na počítačové a sociální vědy v Belgii, studium obchodního řízení na Solvay Business School ukončeno diplomem Handelsingenieur Solvay. Pracovní kariéru začal jako analytik penzijního fondu v Unilever Group. Od roku 1993, do vstupu do ČSOB, pracoval v Tatra bance

Bratislava na Slovensku, nejprve jako operační manažer a od roku 1998 jako člen představenstva. Od 1.3.2002 je členem představenstva a vrchním ředitelem ČSOB.

Členství v orgánech jiných společností: předseda dozorčí rady Hypoteční banky, a.s.; předseda dozorčí rady ČSOB Leasing; předseda dozorčí rady ČSOB distribution (do 30.1.2007); předseda dozorčí rady ČSOB d.s.s. (do 12.1.2007); předseda dozorčí rady ČSOB Stavebná sporiteľňa (do 10.7.2006); člen dozorčí rady ČSOB Asset Management, správ. spol. a.s. (do 13.11.2006); člen dozorčí rady ČSOB Investiční společnost, a.s., člen skupiny ČSOB; člen dozorčí rady ČSOB Poist'ovňa, a.s.

#### **Johan De Ryck** – člen ( od 28.12.2005 - dosud)

Je absolventem Vrije Universiteit v Bruselu, se zaměřením na aplikovanou ekonomii, obdržel titul Magistr věd v oboru řízení na Obchodní fakultě v Bruselu, zaměření na finanční a kvantitativní management. Získal diplom z mezinárodního práva a diplomacie na Boloňském Centru, zaměření západoevropská a východoevropská ekonomie.

Od roku 1996 do současnosti působí ve společnosti KBC Asset Management, nejprve na pozici manažera institucionálních a penzijních fondů v ústředí KBC Asset Management v Bruselu. Od r. 2002 vykonával funkci regionálního ředitele pro střední Evropu, v roce 2006 byl jmenován generálním ředitelem KBC Asset Management pro střední Evropu.

Členství v orgánech jiných společností: předseda představenstva ČSOB Investiční společnost, a.s., člen skupiny ČSOB; člen dozorčí rady ČSOB Penzijní fond Stabilita, a.s., člen skupiny ČSOB; člen dozorčí rady ČSOB Penzijní fond Progres, a.s., člen skupiny ČSOB; člen dozorčí rady KBC Towarzystwo Funduszy Inwestycyjnych S.A.; člen dozorčí rady ČSOB Asset Management, správ. spol., a.s.; předseda dozorčí rady Zemský Penzijní fond, a.s.; člen představenstva K&H Investment Fund Management Private Limited Copany; člen dozorčí rady ČSOB d.s.s., a.s.

#### **Ing. Pavel Kavánek** – člen (od 26.9.2003 - dosud)

Absolvent Vysoké školy ekonomické v Praze a The Pew Economic Freedom Fellowship na Georgetown University. V ČSOB pracuje od roku 1972. Od roku 1991 je členem představenstva banky a od roku 1993 je předsedou představenstva a generálním ředitelem ČSOB.

Členství v orgánech jiných společností: člen dozorčí rady ČSOB Investiční společnost, a.s., člen skupiny ČSOB; místopředseda dozorčí rady ČMSS, prezident České bankovní asociace, předseda dozorčí rady Nadace Dagmar a Václava Havlových.

#### **Mgr. Jan Barta** – člen (od 6.10.2006 – dosud)

Je absolventem matematicko – fyzikální fakulty University Karlovy v Praze, Graduate School of Banking Dallas.

V letech 1992 – 2002 působil v Československé obchodní bance postupně jako vedoucí oddělení podpory klientů a zástupce ředitele odboru, pověřen řízením provozu odboru obchodování s cennými papíry, zástupce ředitele obchodování pro klienty na finančních trzích a ředitel obchodování pro soukromou klientelu na finančních trzích. Od srpna 2002 nastoupil na pozici vedoucího oddělení prodeje společnosti ČSOB Investiční společnosti, a.s., člen skupiny ČSOB. Od 9.12.2005 je členem představenstva společnosti ČSOB Investiční společnost, a.s., člen skupiny ČSOB, pověřený řízením útvaru podpory prodeje. V loňském roce byl jmenován i generálním ředitelem společnosti ČSOB Investiční společnost, a.s., člen skupiny ČSOB.

Členství v orgánech jiných společností: je členem představenstva společnosti ČSOB Investiční společnost, a.s., člen skupiny ČSOB; člen dozorčí rady Zemského penzijního fondu, a.s. (od 14.2.2007), předseda představenstva Asociace pro kapitálový trh.

**John Hollows** – člen (od 6.10.2006 – dosud)

Získal absolutorium v oboru ekonomika a právo na Sydney Sussex Colledge na univerzitě v Cambridge. Jeho profesní kariéra je spjata s bankovníctvím a působením v průmyslových a obchodních komorách. Zkušenosti v oblasti finančních služeb získával v Barclays Bank v Londýně a v Taipei (Tchajwan) a v KBC v Hong Kongu, Šanghaji, Singapuru a Budapešti. Zastával vysoké manažerské pozice v úvěrových útvarech a v exportním financování, v korporátním a investičním bankovníctví a v oblasti treasury. Zaměřoval se též na oblast řízení nákladů. Od srpna 2003 do dubna 2006 byl generálním ředitelem K&H Bank (Skupina KBC) v Budapešti. Do ČSOB přichází jako manažer Středoevropské divize KBC Group.

Členství v orgánech jiných společností: je člen dozorčí rady ČSOB; člen dozorčí rady ČSOB Penzijní fond Progres, a.s., člen skupiny ČSOB; člen dozorčí rady ČSOB Penzijní fond Stabilita, a.s., člen skupiny ČSOB

**Geert De Kegel** – člen (od 6.10.2006 – dosud)

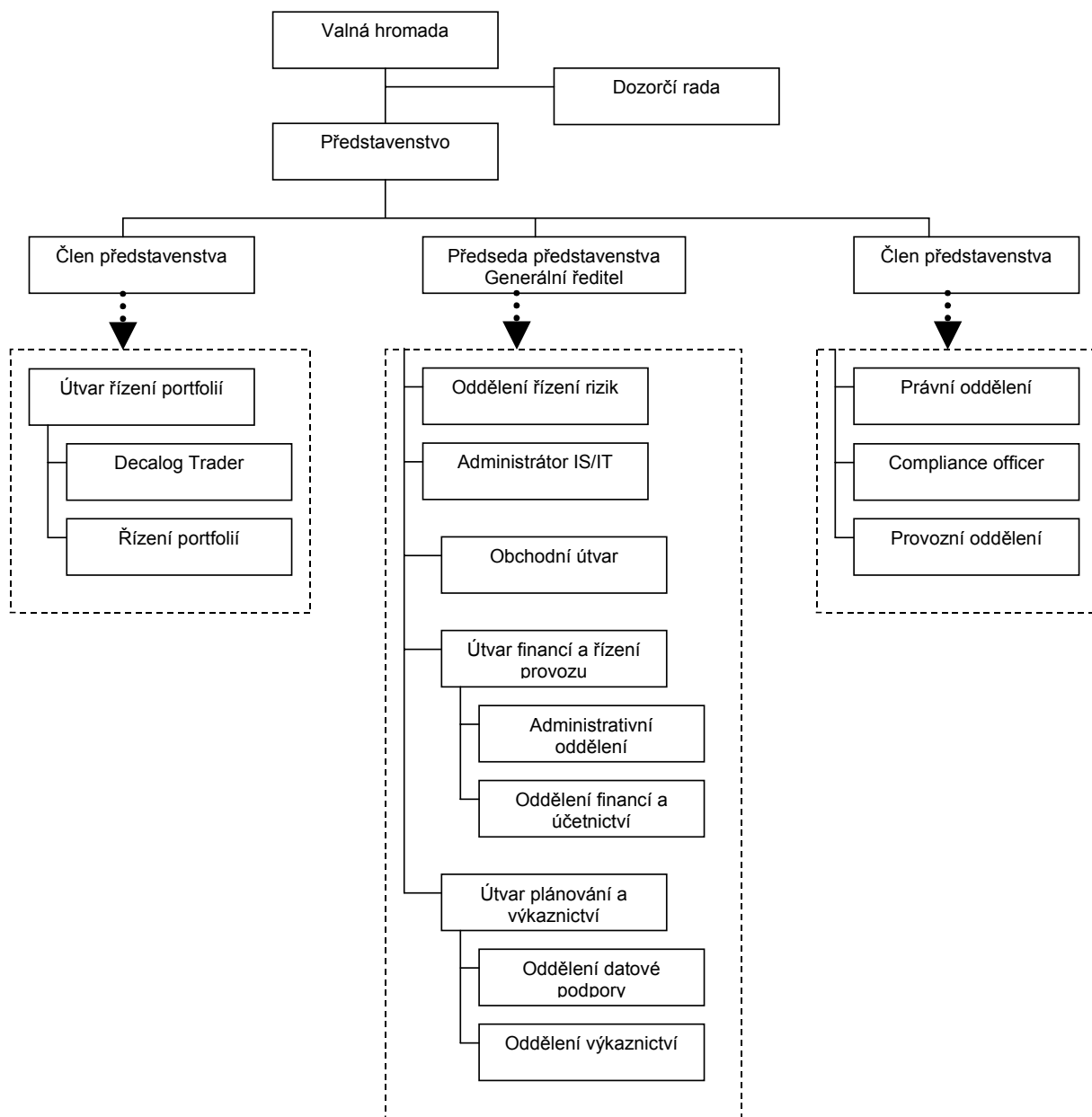
Je absolventem University of Sociology (State University, Gent) a Post university (short cycle – Modern Financial Management EHSAL, Brussels).

Působí jako Senior Executive Director and member of the Country team (Head of Banking and Investment products) v ČSOB.

Členství v orgánech jiných společností: je člen dozorčí rady ČSOB Leasing, člen dozorčí rady ČSOB Penzijní fond Progres, a.s., člen skupiny ČSOB; člen dozorčí rady ČSOB Penzijní fond Stabilita, a.s., člen skupiny ČSOB a člen dozorčí rady Zemského penzijního fondu, a.s.



## Vnitřní struktura Společnosti



### Údaje o průměrném počtu zaměstnanců

k 31.12.2005	k 31.12.2006
30	34

V majetku členů představenstva a dozorčí rady nebyly k 31. prosinci 2006 žádné akcie Společnosti.

### Údaje o nabytých vlastních akciích

Společnost nevlastní žádné vlastní akcie.

## **Zpráva představenstva o podnikatelské činnosti Společnosti a stavu jejího majetku v roce 2006**

### **HISTORIE**

Společnost ČSOB Asset Management, a.s., člen skupiny ČSOB (dále jen „Společnost“) byla založena v roce 1995 společností Patria Finance, a.s. (dále jen „Patria Finance“), a to jako její stoprocentně vlastněná dceřiná společnost (původně Patria Asset Management, a.s.). Již od svého vzniku se Společnost řadila mezi přední obhospodařovatele aktiv v České republice. Koncem roku 2000 se Společnost stala součástí skupiny KBC, do které již od roku 1999 patřila rovněž Československá obchodní banka, a.s. (dále jen „ČSOB“). Přirozeným dalším krokem skupiny KBC byla tedy snaha o využití synergií, které se mezi skupinami Patria Finance a ČSOB v rámci České republiky z pohledu KBC nabízely.

Zásadním krokem k realizaci tohoto strategického plánu bylo nabytí 20% podílu ve Společnosti bankou ČSOB, a to navýšením základního kapitálu Společnosti vkladem akcií společnosti OB Invest, investiční společnost, a.s. (dále jen „OB Invest“). V souvislosti s tímto krokem došlo k převodu většiny hlasovacích práv akcionáře Patria Finance na ČSOB a rovněž ke změně obchodní firmy Společnosti na ČSOB Asset Management, a.s. ČSOB ukončila v roce 2002 poskytování investiční služby obhospodařování cenných papírů s tím, že tyto služby bude nadále v rámci společnosti skupiny KBC v České republice poskytovat výhradně Společnost. Od roku 2002 až do současnosti se dále prohlubovala spolupráce v rámci skupiny KBC, což vyústilo v nabytí více než 25% hlasovacích práv na Společnosti ze strany KBC Asset Management.

### **FILOZOFIE SPOLEČNOSTI**

Společnost nabízí komplexní služby v oblasti investičního poradenství při zhodnocování finančních aktiv prostřednictvím investic do cenných papírů a jiných investičních nástrojů. Přístup k investování je založen na důkladné analýze makroekonomického prostředí, akciového trhu, trhu dluhopisů a na fundamentální analýze jednotlivých společností. V této oblasti využívá Společnost kromě zkušeností svých zaměstnanců také výsledky studií analytického útvaru ČSOB a v oblasti akciových investic rovněž Patria Finance. Společnost uplatňuje v rámci obhospodařování majetku svých klientů disciplinovaný investiční proces, ve kterém jsou zásadní taktická a strategická rozhodnutí činěna investičním výborem, složeným z vedoucích pracovníků Společnosti a dalších specialistů. Za následnou realizaci odsouhlasené investiční strategie zodpovídá manažer portfolia.

Společnost plně respektuje specifika českého trhu a současně se snaží o to, aby její produkty splňovaly mezinárodní standardy a zvyklosti. Společnost ve svém přístupu ke správě klientských aktiv vychází vstřícně rozdílným možnostem svých klientů a uplatňuje individuální přístup k jejich požadavkům na strukturu portfolia, rizikovost, časový horizont, míru likvidity, specifické daňové podmínky atd.

### **OBCHODNÍ VÝSLEDKY**

Z obchodního hlediska byl rok 2006 velmi úspěšný. Společnost měla ke konci roku 964 klientů, přičemž dále diverzifikovala klientskou základnu. Mezi klienty společnosti se řadí pojišťovny, penzijní fondy, města a obce, obchodní, výrobní a energetické společnosti, odborové organizace, nadace a jiné neziskové organizace, a rovněž klienti z řad fyzických osob. Společnost také spravuje aktiva vybraných zahraničních fondů ze skupiny KBC.

Dalším úspěchem bylo zvýšení objemu obhospodařovaného majetku – majetek se zvýšil proti roku 2005 o 5,9 mld a dosáhl tak v roce 2006 výše 85,75 mld. Kč, což představuje v porovnání s předchozím rokem nárůst o 7,4 % (Pozn: jedná se o objem majetku dle metodiky AKAT - instituce, soukromé osoby a zahraniční fondy). Tento růst byl tažen zájmem o sofistikované služby správy aktiv skupiny ČSOB, obzvláště v segmentu korporátních klientů a malých a středních podniků – společnost ČSOB AM je schopna nabídnout služby „na míru“ těmto klientům. Zároveň rostl objem aktiv skupinových klientů a zahraničních fondů ze skupiny KBC.

V segmentu trhu správy aktiv pro fyzické osoby společnost zaujímá 1. místo s podílem 42,8%, tržní podíl v segmentu institucí činí 23% (čísla AKAT k 31.12.2006).

Při získávání i obsluze klientů Společnost úzce spolupracuje s pobočkami a klientskými útvary ČSOB. Důležitou roli hraje spolupráce se segmenty privátního bankovníctví, SME & korporátního bankovníctví ČSOB.

## **FINANČNÍ VÝSLEDKY**

Hospodaření Společnosti bylo pozitivním způsobem ovlivněno růstem obhospodařovaného majetku. V roce 2006 dosáhla Společnost čistého zisku ve výši 99,08 mil. Kč, tedy hodnoty vyšší o 10,69 mil. Kč v porovnání s rokem 2005. Hodnota vlastního kapitálu společnosti na konci roku 2006 činila 383,60 mil. Kč.

Z hlediska celkových výnosů byly nejvýznamnější položkou poplatky za obhospodařování portfolií institucionálních klientů (právnických osob), které představovaly přibližně 44% z celkových výnosů a dále poplatky za obhospodařování zahraničních otevřených podílových fondů (35% z celkových výnosů). Poplatky za obhospodařování portfolií fyzických osob představovaly zhruba 15 % z celkových výnosů. Zbývající část výnosů byla tvořena zejména ostatními výnosy z poplatků a provizí (např. za investiční poradenství) a úrokovými výnosy.

Společnost rovněž zefektivnila činnosti související s obhospodařováním majetku klientů. Zatímco v roce 2005 obhospodařovala Společnost majetek klientů s vynaložením správních nákladů ve výši 0,86 Kč na 1 tis. obhospodařovaného majetku, v roce 2006 se podařilo tento podíl dále snížit na 0,81 Kč.

Představenstvo Společnosti navrhne valné hromadě schválit výplatu dividendy za rok 2006 ve výši 95 mil. Kč. Na její výplatu bude použit zisk za sledované období.

## **ŘÍZENÍ RIZIK**

Společnost považuje efektivní řízení rizik při obhospodařování klientských aktiv za jednu ze svých hlavních priorit. Z tohoto důvodu jsou průběžně sledovány a řízeny veškeré hlavní zdroje rizik. Velký důraz je kladen na důsledné řízení kreditních, likviditních, tržních a operačních rizik v rámci obhospodařování portfolií cenných papírů klientů Společnosti, a dále na kontrolu dodržování platných zákonů a smluvních ujednání s klienty.

## **ČINNOST DCEŘINÉ SPOLEČNOSTI ČSOB INVESTIČNÍ SPOLEČNOST, A.S., ČLEN SKUPINY ČSOB**

Společnost ČSOB Asset Management vykonává více než 80% hlasovacích práv na společnosti ČSOB Investiční společnost (dále jen „ČSOB IS“). Následují základní informace o hospodaření této dceřiné společnosti:

Hospodaření společnosti v roce 2006 ovlivnily zejména dva faktory: nárůst objemu obhospodařovaného majetku a vyšší zhodnocení vlastních finančních investic společnosti.

Objem obhospodařovaného majetku investiční společnosti meziročně vzrostl z 11,3 mld na 12,6 mld Kč (+11%). K nárůstu došlo zejména v nově založených fondech ČSOB realitní mix, který umožňuje investovat prostředky fondu do likviditních akcií obchodovatelných na regulovaném trhu, jejichž emitent zaměřuje své aktivity na oblasti realit a developmentu, a ČSOB bytových družstev, který je určen především pro investice volných finančních prostředků bytových družstev.

V ostatních fondech majetek rovněž vzrostl, například v ČSOB středoevropském fondu o 0,3 mld. a v ČSOB akciový mix o 0,4 mld.

Vyšší objem majetku vedl k meziročnímu nárůstu nejvýznamnějšího výnosu – obhospodařovatelské odměny. Čisté poplatky a provize se zvýšily z 173,7 mil. Kč v roce 2005 na 212,8 mil. Kč v roce 2006. Výnosy z vlastních finančních investic rovněž meziročně vzrostly: úrokové výnosy z dluhopisů o 10,9 mil. Kč a úrokové výnosy z peněžních prostředků u bank o 2,3 mil. Kč.

Správní náklady vzrostly o 3 mil. Kč na 61,6 mil. Kč. Vzhledem k tomu, že bylo tempo jejich růstu (+5%) nižší, než byl růst objemu obhospodařovaného majetku (+11%), poklesly v roce 2006 správní náklady na 1 tis Kč obhospodařovaného majetku na 4,90 Kč z 5,20 Kč v roce 2005.

Společnost dosáhla v roce 2006 zisku po zdanění ve výši 138,3 mil. Kč. Ve srovnání s rokem 2005 se jednalo o růst o 36,9 mil. Kč.

### **ČSOB PROPERTY FOND, UZAVŘENÝ INVESTIČNÍ FOND, A.S., ČLEN SKUPINY ČSOB**

Dne 30. 8. 2006 ČSOB AM založil akciovou společnost ČSOB Property fond, uzavřený investiční fond, a.s., člen skupiny ČSOB. Základní kapitál ve výši 50 000 tis. Kč byl zcela splacen zakladatelem dne 1. 9. 2006. Ke dni sestavení výroční zprávy nebyl tento investiční fond zapsán do Obchodního rejstříku – zápis se předpokládá v první polovině roku 2007 po schválení statutu Českou národní bankou.

### **SPOLUPRÁCE V RÁMCI FINANČNÍ SKUPINY ČSOB**

Skupina ČSOB v současné době poskytuje klientům finanční služby zejména v následujících oblastech: stavební spoření a hypoteční úvěry, životní a neživotní pojištění, správu aktiv, nástroje kolektivního investování, penzijní připojištění, leasing a factoring. Tržní podíl staví jednotlivé společnosti ze Skupiny ČSOB do významné pozice v jejich oboru podnikání v České republice i na Slovensku. Skupina ČSOB se zaměřuje na plné využívání svého obchodního potenciálu daného silnou klientskou základnou a rozsáhlým distribučním dosahem celé Skupiny s cílem komplexně uspokojovat veškeré finanční potřeby klientů.

Mezi nejdůležitější klienty Společnosti v tomto smyslu patří například ČSOB Pojišťovna, a.s., člen holdingu ČSOB, ČSOB Penzijní fond Stabilita a.s. a ČSOB Penzijní fond Progres a.s.

Neméně významnou oblastí aktivit Společnosti je také správa aktiv a investiční poradenství ve vztahu k vybraným korunovým fondům skupiny KBC.

### **VÝHLED DO ROKU 2007**

Pro rok 2007 plánuje Společnost rozšíření nabídky produktů o strukturované investiční strategie a možnost investování do aktiv s nemovitostním podkladovým rizikem. Pokračovat bude velmi těsná spolupráce v rámci skupiny ČSOB a KBC, a to zejména v obchodní, produktové a procesní oblasti.

V Praze dne 30. března 2007

Ing. Josef Beneš  
předseda představenstva

Mgr. Martin Vít  
člen představenstva

### **ČESKÁ EKONOMIKA**

Česká ekonomika v roce 2006 procházela obdobím silného ekonomického růstu taženého především průmyslem orientovaným na vývoz na zahraniční trhy. Za první tři čtvrtletí se HDP zvýšil o 6,1%. Na rozdíl od roku 2005, kdy byl růst ekonomiky založen především na výborných výsledcích zahraničního obchodu, se na loňském růstu HDP podílely především investice a spotřeba domácností. I když zatím nejsou známy výsledky za poslední čtvrtletí předpokládáme, že celoroční růst ekonomiky dosáhl zhruba 6% a byl tedy jen o jednu desetinu procentního bodu nižší než v rekordním roce 2005.

Růst ekonomiky je založen na stabilních a zdravých základech a nevyvolává žádné dodatečné inflační tlaky. Míra meziroční inflace, kterou sleduje ČNB, na konci roku dosáhla pouhých 1,7%. Inflace loni sice dvakrát překonala cílovou hodnotu ČNB a přiměla centrální banku ke dvojímu zvýšení dvoutýdenní repo sazby o půl procentního bodu na 2,50%, nicméně druhá polovina roku přinesla pád inflace až na říjnové minimum 1,3%. V posledních měsících sice inflace opět nastoupila na vzestupnou dráhu, avšak nadále zůstává hluboko pod cílem ČNB. Příznivý vývoj inflace v posledních měsících roku spolu se silící korunou dočasně zmrazil ochotu centrální banky pokračovat v trendu zvyšování úrokových sazeb.

Na loňských výborných výsledcích české ekonomiky se částečně podílel i zahraniční obchod. Poté, co odezněl vliv vysokých cen ropy a zemního plynu, pokračoval trend růstu přebytku obchodní bilance (v listopadu překročil hranici 50 mld. korun). ČR se může i nadále chlubit dvouciferným růstem exportu především díky expanzi automobilového průmyslu. Tendence zahraničního obchodu sice zůstává i nadále příznivá, avšak běžný účet platební bilance se v loňském roce zhoršoval. Důvodem byl deficit důchodové bilance, který zvyšovaly výplaty dividend zahraničních investorů a reinvestice podniků pod zahraniční kontrolou. Schodek běžného účtu se proto za loňský rok zdvojnásobil a překročil, podle našich odhadů, 4% HDP.

Rychlý růst ekonomiky se příznivě promítal do situace na trhu práce. Klesá tak počet nezaměstnaných a naopak roste nabídka nových pracovních míst, což vedlo ke snížení míry nezaměstnanosti až na 7,7%. I přes klesající nezaměstnanost však nedocházelo k akceleraci mzdových požadavků, a růst mezd proto zůstal v porovnání s produktivitou práce velmi umírněný. Nedocházelo proto ke zhoršování celkové konkurenceschopnosti české ekonomiky, ani při razantním posílení koruny ke konci roku.

I přes vysoký růst ekonomiky v loňském roce nedošlo k řešení problému deficitu veřejných rozpočtů. Schodek veřejných financí tak opět zůstal za tříprocentní maastrichtskou hranicí a v porovnání s rokem 2005 se zřejmě ještě zvýšil. Přitom zlepšení nelze očekávat ani letos v důsledku výrazného navýšení sociálních výdajů schváleného před červnovými volbami. Pokračuje tak trend růstu zadlužování státu, který s sebou přináší nové emise státních dluhopisů na českém a pravděpodobně i zahraničním trhu.

Rok 2007 bude pro českou ekonomiku rokem příznivým, avšak tak výborné výsledky jako ty loňské se již zřejmě nepodaří zopakovat. Tempo HDP nejspíše zpomalí pod pět procent a inflace se v důsledku deregulací a daňových změn nejspíše dostane ve druhé polovině roku nad cílovou hodnotu. Tempo posilování koruny by se rovněž mělo zmírnit, mj. v důsledku rostoucího úrokového diferenciálu, čímž se otevře prostor pro dílčí zvýšení úrokových sazeb ČNB.

### **DEVIZOVÝ TRH**

Po výrazném posílení v loňském roce pokračovala koruna v tomto trendu i v prvních dvou měsících tohoto roku. Několikrát tak vylepšila své historické maximum, aby jej nastavila na 28,22 EUR/CZK. Za vlnou posílení stál především zájem o středoevropská aktiva na začátku roku, jelikož spolu s korunou posílily i ostatní regionální měny.

Obrat vývoje přišel v březnu, kdy růst úrokových sazeb na vyspělých trzích odstartoval výprodej na rozvíjejících se trzích. Koruna proto opustila pásmo 28,25-62 a oslabila do pásma 28,65-90. Nicméně propad dolaru v polovině března zase koruně vrátil její původní sílu. Tu podpořil navíc celkově se zlepšující obraz regionu, ke kterému přispěly především zlepšující se výsledky polské ekonomiky a pozitivní výsledek maďarských voleb. Nedlouho poté však byla zveřejněna velmi negativní další tragická revize maďarských veřejných financí, která společně neutichajícími inflačními tlaky v USA výrazně oslabila maďarský forint. Koruně tak přerušila růstový trend dočasně ji oslabila do pásma 28,38-28,57.

Graf: Vývoj kurzu EUR/CZK



Růst úrokových sazeb koncem července, zlepšený náhled na středoevropský region a zejména rozhodnutí Fedu o ponechání sazeb na stávající úrovni pomohlo české měně dobývat nová historická maxima. (27,95 EUR/CZK). Pak ale jako by došlo k vyčerpání potenciálu. Horší výsledky zahraničního obchodu a běžného účtu přišly ve stejnou dobu jako spekulace o možných dopadech nadměrných výdajů veřejných rozpočtů v roce 2007. Spekulace o nutnosti výraznějšího odložení termínu vstupu do eurozóny nakonec uprostřed donutily velké zahraniční investory k prodeji CZK. Koruna se tak vrátila zpět za technickou podporu na 28,56 EUR/CZK. Počátkem listopadu výrazně posílily hlavní světové akciové trhy, což u mnoha globálních investorů snížilo averzi k riskantnějším investicím - například do korunových aktiv. Velké londýnské banky tak otočily kurz a začaly CZK nakupovat; koruna si sáhla na nová životní maxima, která následně v poklidném vánočním obchodování ještě rozšiřovala až na 27,41 EUR/CZK.

## ÚROKOVÉ SAZBY A DLUHOPISOVÝ TRH

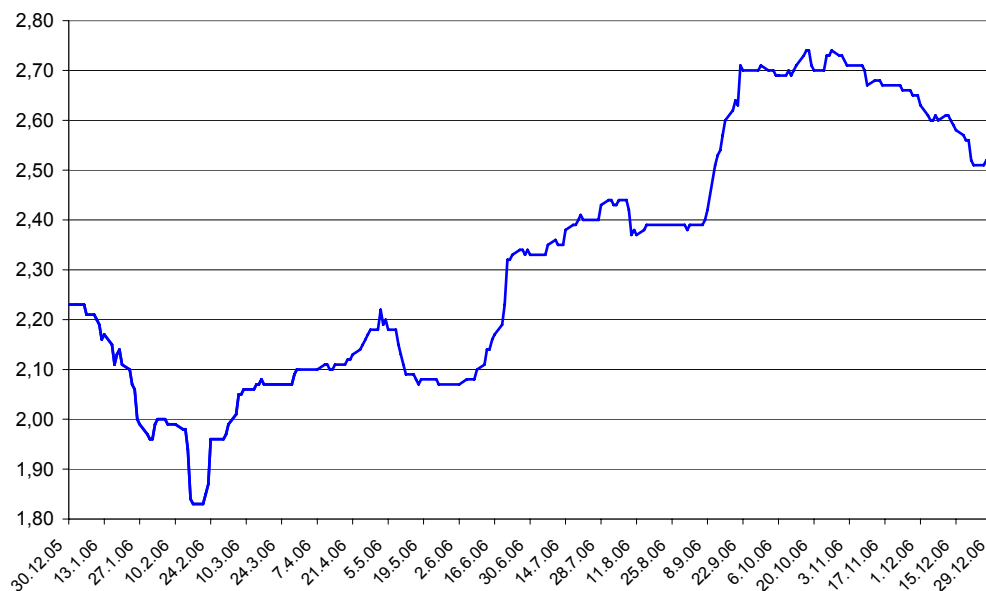
České dluhopisy v roce 2006 celkově ztrácely, když jejich vývoj korespondoval s pohyby pevně úročených papírů na vyspělých trzích. Rozdílný byl ale vývoj v průběhu roku. Vysoké ceny ropy a dalších surovin si v prvním loňském pololetí stále vynucovaly růst úrokových sazeb v USA, a tak vytvářely pro dluhopisy nepříznivé prostředí i na domácím trhu. Výnosy tak za prvních šest měsíců vzrostly po celé délce křivky s převahou kratších splatností, přestože ČNB ve zmíněném období sazby neměnila.

Nízká domácí inflace spolu s vývojem na vyspělých trzích však ve druhé části roku zájem o dluhopisy zvýšily, přestože tentokrát ČNB sazby zvýšila dvakrát. Výnosy pak klesaly po celé délce křivky, nestačily však plně eliminovat růst výnosů z prvních šesti měsíců. Celkově vzrostly výnosy u kratších splatností, u

delších se zvýšily jen marginálně. Výnos desetiletého českého dluhopisu pak končil rok o 22 bps pod výnosem obdobného německého papíru.

Technicky podle schváleného ročního emisního plánu nesměl objem nově emitovaných dluhopisů na domácím trhu přesáhnout 150 mld.Kč. V druhém pololetí byl také poprvé emitován dluhopis se splatností 30 let, se stejnou splatností se přidal ještě dluhopis denominovaný v japonských yenech.

Graf: 6-měsíční PRIBOR nákup - vývoj sazeb



## AKCIOVÝ TRH

Český akciový trh v roce 2006 rostl. Hlavní burzovní index PX50 v průběhu roku přidal 7,87%, což je jeden z nejmenších růstů v Evropě. V průběhu prosince byly na burzu uvedeny formou IPO dva nové tituly- ECM a Pegas Nonwovens. Nejlepší výkonnost ze „spadových“ titulů za celý rok mělo v roce 2006 Orco (+52,3%), ale k tahounům trhu patřily vlivem své váhy v indexu především ČEZ (+30,4%) a Erste Bank (+16,7%). Nejhorší výkonnost měl naopak Philip Morris ČR (-40,6%).

V březnu se hlavním indexem burzy stal PX, který převzal historii indexu PX50. V průběhu roku zůstal prestižní SPAD bez nových přírůstků, pouze Český Telecom změnil jméno podle majoritního vlastníka na Telefonica O2 CR. Růst cen elektřiny pomohl zvýšit zisk ČEZ, který se stále snaží expandovat na Balkáně. Během roku se rovněž stal vlastníkem dvou tepelných elektráren v Polsku. I když jaderná elektrárna Temelín má stále problémy, odmítnutí žaloby u Evropského soudního dvora a rostoucí podpora jaderné energetiky v ČR opět spíše pomohla udržet cenu akcií na vysoké úrovni. V současné době se diskutuje snížit podíl státu na 51% a ze získaných prostředků hradit ztrátu rozpočtu. Zatím ale není ani rozhodnuto, zda bude podíl prodán určitému zájemci, nebo na burze.

Nadále pokračovaly dohady kolem privatizace Unipetrolu polskou PKN Orlen. Spor s Agrofertem o platnost smluv stále není vyřešen. Existují rovněž spory mezi majoritním a menšinovými vlastníky Unipetrolu. PKN se snaží změnit strukturu Unipetrolu prodejem některých částí včetně např. kralupského Kaučuku. Úspěšný příklad české firmy představuje Zentiva, i když její celoroční růst ceny akcií nepatří k nejlepším. S pomocí amerického kapitálu z fondu Pincus Warburg pronikla do dalších zemí střední Evropy. Koncem března pak zmíněný fond prodal svůj podíl francouzské Sanofi-Aventis.

Pozitivně se v průběhu roku vyvíjely i akcie Erste Bank, které reagovaly na definitivní převzetí rumunské banky BCR, a v meziročním vyjádření si připsaly 16,7%. CME ovládající televizi Nova dále expandovala na východ, a to zvýšilo její váhu v mediální oblasti. Nejslabším titulem byla tabáková akcie Philip

Morris, kterou poškozují růst spotřebních daní na cigarety a protikuřácké kampaně. Nově uvedené tituly ECM a Pegas si od uvedení na trh připsaly 8,6% resp. 0,5%.

## EUROZÓNA

Eurozóně (EMU) se v roce 2006 dařilo nad očekávání dobře. Růst akceleroval především v největší ekonomice - Německu, kde po několikaletém půstu začala růst domácí poptávka. Největší dynamiku zaznamenaly investice, za jejichž postupným růstem stála především výroba kapitálových statků a oživení v dlouhodobě stagnujícím německém stavebnictví. Investice, ale i vyšší spotřeba domácností mohly být umocněny jednak pořádáním fotbalového šampionátu a také avizovaným zvýšením DPH od ledna 2007. Na druhé straně se německým podnikům dařilo také výrazně snížit dynamiku jednotkových pracovních nákladů. Pravdou ale je, že vysoká dynamika růstu se jen z části přenesla na ostatní velké ekonomiky v regionu. Francouzský i italský růst ve třetím kvartále už jako by ztrácel dech.

Zajímavý vývoj prodělala inflace v eurozóně. Z počátku roku zvyšovala svoji dynamiku a ve většině velkých zemí se spolehlivě pohybovala nad cílem 2%. ECB se tak po potvrzení přicházejícího oživení otevřel prostor pro další růst sazeb, a to v březnu a v červnu na 2,75%. V druhé polovině roku vyšší srovnávací základ a nižší ceny ropy srazily inflaci k nízkým hodnotám. ECB ale zaměřila svoji pozornost na dobrou kondici hospodářství v kombinaci s vysokým růstem peněžní zásoby, a obhájila si tak další růst sazeb v srpnu, říjnu a v prosinci na konečných 3,50%.

## VÝVOJ KURZU EURA VŮČI DOLARU

Vývoj eurodolaru charakterizovaly v roce 2006 dva faktory: Vývoj úrokového diferenciálu mezi USA a eurozónou a dále pak čas od času se vyskytující obavy, že by Čína a ostatní země disponující vysokými devizovými rezervami mohly začít diverzifikovat v neprospěch USD.

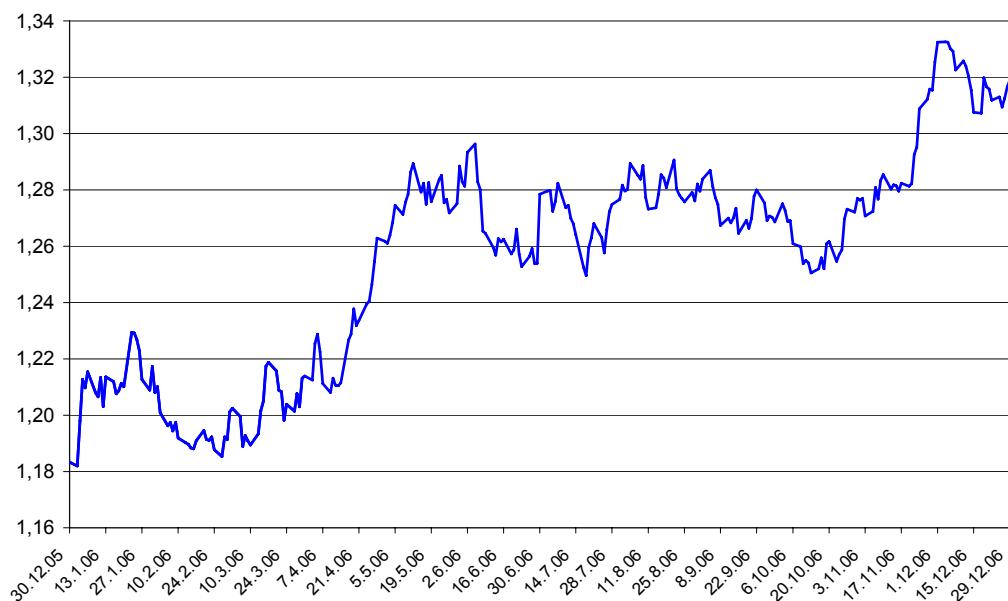
Ačkoliv se dolar v průběhu 1. čtvrtletí roku pohyboval vůči euru na relativně silných úrovních (EUR/USD 1,20) v dubnu došlo k výrazné korekci, takže se EUR/USD dostal až k rezistenci na úrovni 1,30. Příčinou oslabení americké měny byla změna pohledu trhů na vývoj úrokových sazeb i ekonomik v USA a EMU. Zatímco v USA se chýlilo zvyšování sazeb k závěru, ECB dala najevo, že se teprve nachází na počátku cyklu utahování měnové politiky. Měnový pár EUR/USD následně vydržel fluktuovat v pásmu 1,265-1,30 až téměř do konce listopadu.

Překvapivě pozitivní signály o ekonomice eurozóny, spekulace o diverzifikaci devizových rezerv Číny a sázky trhu na relativně brzký pokles oficiálních úrokových sazeb v USA v roce 2007 se nakonec ukázaly být tou správnou kombinací, která v listopadu umožnila, aby se EUR/USD dostal nad klíčovou hranici 1,30. Měnový pár EUR/USD tak končil minulý rok v intervalu 1,305-1,337.

Celkově tedy dolar zaznamenal vůči euru v průběhu roku 2006 výrazné oslabení, když se z lednové startovací úrovně 1,183 EUR/USD vyšplhal až na prosincových 1,320, což představuje posílení eura o téměř 16 %.

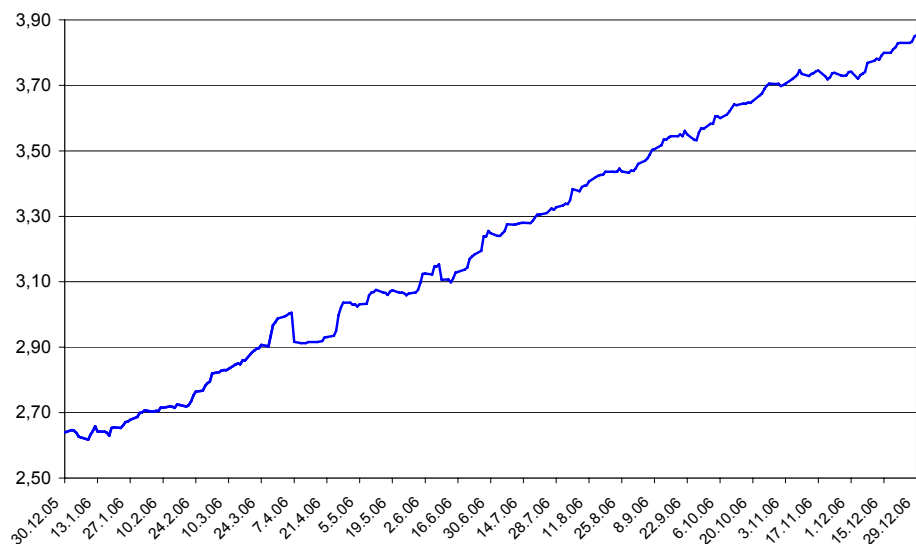


Graf: Vývoj kurzu USD/EUR



## ÚROKOVÉ SAZBY A DLUHOPISOVÝ TRH

Graf: 6-měsíční EURIBOR nákup - vývoj sazeb



Vývoj na krátkém konci eurové výnosové křivky relativně věrně kopíroval politiku ECB (viz. evropská ekonomika). Dvouletý výnos tak vzrostl do června přibližně o 1% na 3,5%, aby pak po většinu třetího kvartálu stagnoval. Další impuls k růstu mu dodalo opětovné odhodlání ECB jít se sazbami nahoru i během podzimu. Dlouhé výnosy kopírovaly vývoj kratšího konce křivky především v prvním pololetí. V druhé půlce roku obavy o kondici evropské ekonomiky pod palbou restriktivní měnové politiky a silného eura zvýšily celkový zájem investorů o vyšší splatnosti. Část zájmu byla také tažena zlepšenou kondicí na americkém dluhopisovém trhu. Evropská výnosová křivka tak v druhém pololetí výrazně zploštila svůj tvar, když dvouletý výnos o 50 bps vzrostl, zatímco desetiletý o 13 bps poklesl.

## AKCIOVÝ TRH

Evropský akciový trh v loňském roce vzrostl. Hlavní index nejvýznamnějších padesáti podniků zemí EMU EuroStoxx50 přidal 15,1%, index obdobných padesáti podniků z celé EU se zvýšil jen o 10,4%. Přidaly také všechny indexy národní. Z jednotlivých zemí pak např. německý Dax30 vzrostl téměř o 32%, švýcarský SMI o 15,9% a londýnský FTSE o 10,7%. Nejúspěšnější ze zemí EMU byla tentokrát burza v Lisabonu, jejíž index PSI20 si připsal téměř 33%. Ještě úspěšněji zakončila rok Varšava, její index WIG byl vyšší o 41,6%.

Z jednotlivých společností se např. do velkých problémů dostal výrobce Airbusů, společnost EADS. Její vlajkový produkt, velkokapacitní A380 bude mít další, tentokrát snad až dvouroční zpoždění a firma RollsRoyce přestala dokonce na motorech pro A380 pracovat. Po počátečním růstu klesly ceny akcií ropné BP. Kromě snížení cen ropy utrpěla společnost částečným uzavřením aljašského ropovodu, který díky úniku ropy nevyhověl požadavkům na ochranu přírody. Další ztráty utrpěla společnost v Nigérii kvůli útokům rebelů na ropná zařízení. Obecně se příliš nedařilo energetickým společnostem. Vysoká cena akcií začala oslabovat po poklesu cen ropy. Ropné a energetické koncerny a nynější pokles cen surovin se odrazil i na těžebních společnostech jako Rio Tinto. Ztrátu si připsal dále např. i DeutscheTelecom, jehož slabší výsledky vedly před koncem roku k personálnímu zemětřesení. Obecně pak bylo málo úspěšné celé odvětví telekomunikací. Beze změny zůstaly akcie Siemens, společnost poškodila aféra a dosud neukončené vyšetřování s černými fondy.

## VÝVOJ EKONOMIKY USA

Americká ekonomika v průběhu roku 2006 postupně zpomalovala, když se mezikvartální růst HDP snížil z 1,4% v 1. čtvrtletí na úroveň 0,5-0,6% v druhém, resp. třetím čtvrtletí. Útlum hospodářské aktivity byl přitom generován zejména propadem na trhu nemovitostí a částečně i zpomalením průmyslové výroby. Byl to zejména trh nemovitostí, který citelněji zasáhlo postupné zvyšování úrokových sazeb ze strany americké centrální banky (Fedu). Ta růstem sazeb čelila rostoucím inflačním tlakům. Fedem sledovaná jádrová inflace se v průběhu roku dostala nad horní hranici preferovaného intervalu 1-2%. V druhé polovině roku nicméně meziroční jádrová inflace dosáhla vrcholu (2,4%), což spolu propadem cen nemovitostí Fed odradilo od dalšího utahování měnové politiky.

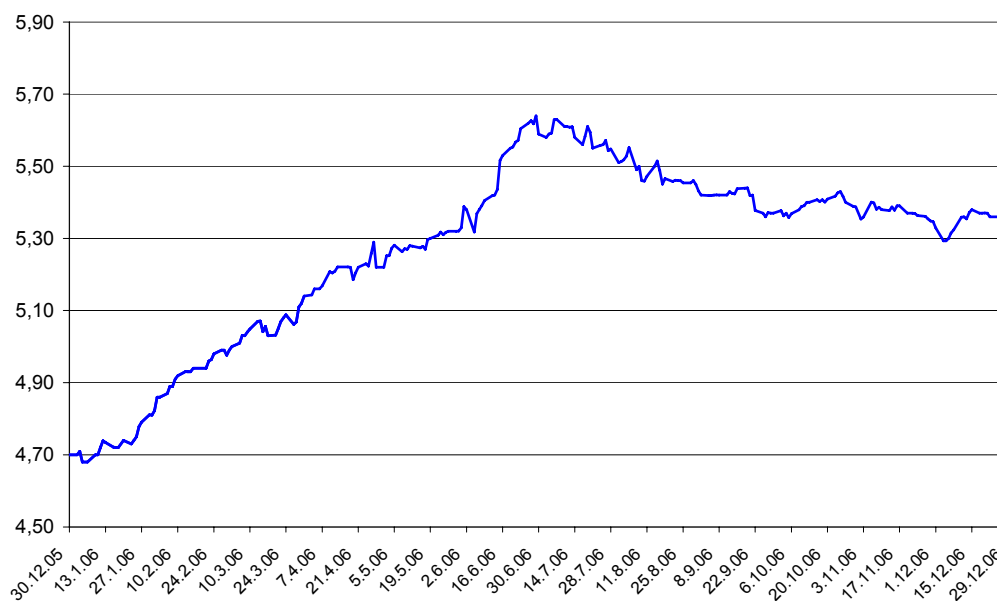
Celkově však americká ekonomika vykazovala smíšené signály, když některé sektory potvrzovaly hypotézu o zpomalení, jiné naopak generovaly vysoké přírůstky v zaměstnanosti. To se týkalo zejména sektoru služeb, díky kterému se celková míra nezaměstnanosti držela na velmi nízkých úrovních – neboli hluboko pod 5%.

Vzhledem k tomu, že ani vyšší úrokové sazby v kombinaci s propadajícím se trhem nemovitostí výrazně nezpomalily spotřebitelskou poptávku, pokračovalo v průběhu roku zhoršování americké obchodní bilance. Nicméně v posledních měsících roku bylo patrné určité zlepšení, které jednak souviselo s akcelerací amerických dovozů a jednak s nižšími cenami ropy. Běžný účet USA by tak mohl v roce 2006 vykazat přibližně stejně vysoký schodek jako v roce 2005, tj. na úrovni 6,2% HDP.

## ÚROKOVÉ SAZBY A DLUHOPISOVÝ TRH

Americké dluhopisy v roce 2006 oslabovaly. Hlavním důvodem byl růst inflačních tlaků, který nutil Fed zvyšovat sazby. V prvním pololetí 2006 proto zájem o dluhopisy klesal a výnosy vzrostly po celé délce křivky prakticky rovnoměrně o 75 bodů. Oslabení tempa růstu ekonomiky a ukončení cyklu zvyšování sazeb pak v druhém pololetí zájem o pevně úročené papíry opět povzbudil. Výnosy tak začaly klesat po celé délce křivky s mírnou převahou delších splatností. Ani tady ale nebyl pohyb jednoznačný, slabší statistická čísla, která se střídala se silnějšími, zájem o dluhopisy střídavě podporovala nebo oslabovala. Nejednoznačný vývoj však nestačil plně korigovat dřívější cenové ztráty, a tak za celý rok končily výnosy o 31 až 40 bps výše, když vyšší růst výnosů si připsaly kratší splatnosti.

Graf: 6-měsíční LIBOR nákup - vývoj sazeb



## AKCIOVÝ TRH

Americké akcie v průběhu minulého roku rostly. Nejlépe se dařilo klasickým titulům, index DJIA vzrostl o 16%, širší S&P500 přidal 13%. DJIA koncem prosince dokonce zaznamenal několik historických maxim. Slabší výkon si naopak připsaly technologické tituly, index Nasdaq Composite vzrostl o 9,5%.

V průběhu roku společnosti svazovaly kromě drahé energie zvláště rostoucí úrokové sazby zdražující výrobu a omezující aktivitu firem. Náladu přitom zhoršoval nejen samotný růst sazeb, ale i pouhé očekávání jejich růstu. Vyšší výkonnost akciového trhu se projevila až v druhém pololetí díky poklesu cen energií a surovin a stabilní americké úrokové sazbě.

Z jednotlivých sektorů se v USA nejvíce dařilo telekomunikacím, úspěšný byl i finanční sektor. Prakticky však přidaly všechny obory, nejnížší přírůstek měla produkce počítačového hardware a zdravotnických zařízení. Z jednotlivých firem indexu DJIA se dařilo překvapivě akciím společnosti GM, které přidaly 47%, následovala telekomunikační AT&T s 43% a mediální Walt Disney s růstem o 38,5%.

## **Zpráva dozorčí rady**

Dozorčí rada společnosti se v roce 2006 sešla celkem na 4 zasedáních. Personální složení dozorčí rady se v roce 2006 jednak zčásti obměnilo, a jednak ve IV. čtvrtletí rozšířilo. Od 2.6.2006 Guido Segers byl ve funkci nahrazen Christianem Defrancqem, který se posléze stal i předsedou dozorčí rady. Kromě toho byl Erwin Schoeters opětovně zvolen do funkce člena dozorčí rady. Následně k 6.10.2006 došlo ke zvýšení počtu členů dozorčí rady ze šesti na devět, a to o Mgr. Jana Bartu, Johna Hollowse a Geerta De Kegela. Během tohoto roku se na půlroční bázi rovněž scházel orgán zřízený dozorčí radou – Auditní komise. Předmětem její činnosti bylo zejména sledování plnění doporučení interního auditu společnosti, řešení událostí operačního rizika společnosti a plnění povinností risk managementu společnosti.

V rámci své působnosti dozorčí rada v roce 2006 dohlížela na výkon působnosti představenstva a uskutečňování podnikatelské činnosti společnosti. Členové dozorčí rady přistupovali k plnění svých povinností s péčí řádného hospodáře a při své kontrolní činnosti využívali práv zakotvených v příslušných právních předpisech a ve stanovách společnosti.

Na zasedáních dozorčí rady byli zváni podle potřeby především členové představenstva, kteří poskytovali pravidelné informace o situaci ve společnosti a konzultovali s dozorčí radou strategické záměry a nejvýznamnější opatření, k nimž společnost přistoupila.

V rámci své kontrolní činnosti dozorčí rada neshledala žádné porušení právních předpisů, stanov společnosti ani usnesení předchozích valných hromad společnosti.

Dozorčí rada přezkoumala auditorem ověřenou řádnou účetní závěrku společnosti k 31. prosinci 2006 a návrh představenstva na rozdělení zisku vytvořeného za rok 2006. Dozorčí rada rovněž přezkoumala zprávu představenstva o vztazích mezi propojenými osobami zpracovanou za poslední účetní období podle ust. § 66a odst. 9 zák. č. 513/1991 Sb., obchodní zákoník, v platném znění.

Na základě předložených dokumentů, informací a vlastní kontrolní činnosti dozorčí rada nemá k řádné účetní závěrce společnosti, návrhu představenstva na rozdělení zisku a zprávě o vztazích mezi propojenými osobami žádné připomínky. Dozorčí rada proto doporučuje valné hromadě schválit řádnou účetní závěrku společnosti a návrh představenstva na rozdělení zisku.

V Praze dne 30. března 2007

***Christian Defrancq***  
*předseda dozorčí rady*

## KVANTITATIVNÍ UKAZATELE

(v tis. Kč pokud není uvedeno jinak)

	<u>31. prosince 2006</u>	<u>31. prosince 2005</u>
<b>Kapitálová přiměřenost</b>	<b>89,80%</b>	<b>60,06%</b>
Tier 1	274 647	187 702
Tier 2	0	0
Tier 3	0	0
Odečitatelné položky	113 231	64 312
Celková výše kapitálu	161 416	123 390
Kapitálový požadavek A	13 251	16 375
Kapitálový požadavek B	1 129	59
ROAA	32,59%	39,58%
ROAE	29,63%	36,67%
Aktiva na zaměstnance	12 711	12 530
Správní náklady na zaměstnance	2 037	2 283
Čistý zisk na zaměstnance	2 914	2 946

**Zpráva**  
představenstva společnosti  
**ČSOB Asset Management, a.s., člen skupiny ČSOB**

**o vztazích mezi propojenými osobami**  
(dále jen „Zpráva“)

zpracovaná podle ust. § 66a odst. 9 zákona č. 513/1991 Sb., obchodní zákoník,  
ve znění pozdějších předpisů (dále jen „ObchZ“)

### **Rozhodné období**

Tato zpráva popisuje vztahy mezi propojenými osobami ve smyslu ust. § 66a odst. 9 ObchZ za poslední účetní období, tj. za období od 1. ledna 2006 do 31. prosince 2006.

(dále jen „Rozhodné období“)

### **Ovládaná osoba**

#### **ČSOB Asset Management, a.s., člen skupiny ČSOB**

se sídlem Perlová 371/5, 110 00 Praha 1, IČ: 63999463,  
zapsaná v obchodním rejstříku vedeném Městským soudem v Praze, oddíl B, vložka 3544  
(dále jen „Společnost“)

### **Konečná ovládající osoba**

#### **KBC Group N.V. – nepřímý vliv**

se sídlem B – 1080 Brusel, Havenlaan 2, Belgie

KBC Group N.V. přímo ovládá společnost KBC Bank N.V., se sídlem B – 1080 Brusel, Havenlaan 2, Belgie.

### **Další ovládající osoby**

Mezi další ovládající osoby patří Československá obchodní banka, a.s., se sídlem Praha 1- Nové Město, PSČ 115 20, Na Příkopě 854/14, IČ: 00001350, KBC Bank N.V., se sídlem B – 1080 Brusel, Havenlaan 2, Belgie, Patria Finance, a.s., se sídlem Jungmannova 24, 110 00 Praha 1, IČ: 60197226, KBC Asset Management, N.V., se sídlem B – 1080 Brusel, Havenlaan 2, Belgie a KBC Securities N.V., se sídlem B – 1080 Brusel, Havenlaan 12, Belgie, a to z důvodu osob ovládaných stejnou ovládající osobou, které jednájí ve shodě.

### **Propojené osoby**

ČSOB Asset Management, a.s., člen skupiny ČSOB, Československá obchodní banka, a.s., ČSOB Investiční společnost, a.s., člen skupiny ČSOB, Českomoravská stavební spořitelna, a.s., Hypoteční banka, a.s. (dříve Českomoravská hypoteční banka, a.s.), ČSOB Pojišťovna, a.s., člen holdingu ČSOB, ČSOB Penzijní fond Stabilita, a.s., člen skupiny ČSOB, ČSOB Penzijní fond Progres, a.s., člen skupiny ČSOB, ČSOB Investment Banking Services, a.s., člen skupiny ČSOB, KBC Asset Management International Limited, KBC Asset Management N.V., KBC Asset Management SA, KBC Rent, Patria Finance, a.s., ČSOB Asset Management, správ. spol., a.s., ČSOB Leasing, a.s., ČSOB Leasing pojišťovací makléř, s.r.o., O.B. HELLER a.s., Bankovní informační technologie, s.r.o., Hornický penzijní fond Ostrava, a.s., Zemský penzijní fond, a.s., ČSOB Property fund, uzavřený investiční fond, a.s., člen skupiny ČSOB \*)

\*) fond byl založen 30.8.2006, ale doposud ještě nevznikl

## Vztahy mezi propojenými osobami

### Smlouvy

Tabulka č. 1 obsahuje přehled smluv uzavřených či trvajících v Rozhodném období mezi Společností a ostatními propojenými osobami.

Ze smluv uvedených v tabulce č. 1 žádná újma Společnosti v roce 2006 nevznikla.

### Plnění poskytnutá Společností v Rozhodném období propojeným osobám a jejich protiplnění

Plnění, která Společnost poskytla v Rozhodném období propojeným osobám a jejich protiplnění dále vyplývají z účetní závěrky Společnosti (části 3, 4, 6, 7, 9, 10, 11, 12 a 16). Veškerá plnění a protiplnění byla poskytnuta v rámci běžného obchodního styku, resp. za obvyklých obchodních podmínek.

### Jiné právní úkony

V Rozhodném období Společnost v zájmu společnosti *ČSOB Property fund, uzavřený investiční fond, a.s., člen skupiny ČSOB\**) učinila rozhodnutí jediného akcionáře o vkladu 50 mil. Kč na základní kapitál společnosti *ČSOB Property fund, uzavřený investiční fond, a.s., člen skupiny ČSOB*. Z tohoto jiného právního úkonu žádná újma Společnosti v roce 2006 nevznikla.

V zájmu ostatních propojených osob nebyly Společností v Rozhodném období učiněny žádné další jiné právní úkony.

### Ostatní opatření

V Rozhodném období nebyla Společností přijata nebo uskutečněna v zájmu nebo na popud propojených osob žádná ostatní opatření.

Kromě výše uvedených vztahů došlo mezi propojenými osobami k poskytnutí veřejně dostupných informací, popř. informací na základě zákona k plnění zákonem stanovených povinností.

### Závěr

Představenstvo Společnosti konstatuje, že od ovládající osoby ČSOB obdrželo oficiální seznam propojených osob za rok 2006 a dle tohoto seznamu s péčí řádného hospodáře identifikovalo vztahy mezi relevantními propojenými osobami a tyto vztahy popsalo v této zprávě.

Představenstvo Společnosti se domnívá, že peněžítá plnění, resp. protiplnění, která byla poskytnuta na základě výše popsaných vztahů mezi propojenými osobami, byla uskutečněna za ceny obvyklé v obchodním styku a z těchto plnění Společnosti nevznikla újma.

V Praze dne 30. března 2007

Ing. Josef Beneš  
předseda představenstva  
ČSOB Asset Management, a.s.,  
člen skupiny ČSOB

Mgr. Martin Vít  
člen představenstva  
ČSOB Asset Management, a.s.,  
člen skupiny ČSOB

*\*) fond byl založen 30.8.2006, ale doposud ještě nevznikl*

## **Tabulka č. 1 - ČSOB AM - Přehled smluv uzavřených či trvajících v roce 2006**

### **Použité zkratky:**

AM/ČSOB AM – ČSOB Asset Management, a.s., člen skupiny ČSOB

ČSOB/ČSOB a.s. – Československá obchodní banka, a.s.

ČSOB IS – ČSOB Investiční společnost, a.s., člen skupiny ČSOB

ČSOB PF Progres, a.s. - ČSOB Penzijní fond Progres, a.s., člen skupiny ČSOB

ČSOB PF Stabilita, a.s. - ČSOB Penzijní fond Stabilita, a.s., člen skupiny ČSOB

ČSOB Pojišťovna – ČSOB Pojišťovna, a.s., člen holdingu ČSOB

ČMSS – Českomoravská stavební spořitelna, a.s.

Hypoteční banka, a.s., dříve ČMHB – Českomoravská hypoteční banka, a.s.

Patria Finance – Patria Finance, a.s.

CP - cenný papír



**Tabulka č. 1 - ČSOB AM - Přehled smluv uzavřených či trvajících v roce 2006**

Rok uzavření	Číslo smlouvy	Týká se	Doba	Protistrana	Název	Datum uzavření	Datum ukončení	Plnění poskytované	Plnění získané	Újma
2006	90717051	AM	na dobu neurčitou	KBC Asset Management NV	Operational and ITC Services Frame Agreement	15.12.2006	trvá	smluvní odměna	služby	NE
2006	90717027	AM	na dobu určitou	KBC Asset Management NV	Agreement on Decalog operation services	1.1.2006	trvá	smluvní odměna	služby	NE
2006	90514039	AM	na dobu neurčitou	ČSOB	Smlouva o běžném účtu (GBP, 05957081/0300)	8.11.2006	trvá	poplatky dle ceníku bankovních služeb ČSOB v aktuálním znění	přijaté úroky dle aktuálních sazeb	NE
2006	90514034	AM	na dobu neurčitou	ČSOB	Smlouva o běžném zajišťovacím AM účtu č.36 (CZK, 17678563/0300)	7.8.2006	trvá	poplatky dle ceníku bankovních služeb ČSOB v aktuálním znění	přijaté úroky dle aktuálních sazeb	NE
2006	90514033	AM	na dobu neurčitou	ČSOB	Smlouva o běžném zajišťovacím AM účtu č.37 (CZK, 17678643/0300)	7.8.2006	trvá	poplatky dle ceníku bankovních služeb ČSOB v aktuálním znění	přijaté úroky dle aktuálních sazeb	NE
2006	90514032	AM	na dobu neurčitou	ČSOB	Smlouva o běžném zajišťovacím AM účtu č.38 (CZK, 17678723/0300)	7.8.2006	trvá	poplatky dle ceníku bankovních služeb ČSOB v aktuálním znění	přijaté úroky dle aktuálních sazeb	NE
2006	90514031	AM	na dobu neurčitou	ČSOB	Smlouva o běžném zajišťovacím AM účtu č.39 (CZK, 17678803/0300)	7.8.2006	trvá	poplatky dle ceníku bankovních služeb ČSOB v aktuálním znění	přijaté úroky dle aktuálních sazeb	NE
2006	90514030	AM	na dobu neurčitou	ČSOB	Smlouva o běžném zajišťovacím AM účtu č.40 (CZK, 17678993/0300)	7.8.2006	trvá	poplatky dle ceníku bankovních služeb ČSOB v aktuálním znění	přijaté úroky dle aktuálních sazeb	NE
2006	90514023	AM	na dobu neurčitou	ČSOB	Smlouva o běžném zajišťovacím AM účtu (17606543/0300, CZK)	24.3.2006	trvá	poplatky dle ceníku bankovních služeb ČSOB v aktuálním znění	přijaté úroky dle aktuálních sazeb	NE
2006	90514022	AM	na dobu neurčitou	ČSOB	Smlouva o běžném zajišťovacím AM účtu (17606463/0300, CZK)	24.3.2006	trvá	poplatky dle ceníku bankovních služeb ČSOB v aktuálním znění	přijaté úroky dle aktuálních sazeb	NE
2006	90514021	AM	na dobu neurčitou	ČSOB	Smlouva o běžném zajišťovacím AM účtu (17606383/0300, CZK)	24.3.2006	trvá	poplatky dle ceníku bankovních služeb ČSOB v aktuálním znění	přijaté úroky dle aktuálních sazeb	NE
2006	90514020	AM	na dobu neurčitou	ČSOB	Smlouva o běžném zajišťovacím AM účtu (17606113/0300, CZK)	24.3.2006	trvá	poplatky dle ceníku bankovních služeb ČSOB v aktuálním znění	přijaté úroky dle aktuálních sazeb	NE
2006	90514019	AM	na dobu neurčitou	ČSOB	Smlouva o běžném zajišťovacím AM účtu (17582713/0300, CZK)	16.2.2006	trvá	poplatky dle ceníku bankovních služeb ČSOB v aktuálním znění	přijaté úroky dle aktuálních sazeb	NE

Rok uzavření	Číslo smlouvy	Týká se	Doba	Protistrana	Název	Datum uzavření	Datum ukončení	Plnění poskytované	Plnění získané	Újma
2006	90514018	AM	na dobu neurčitou	ČSOB	Smlouva o běžném zajišťovacím AM účtu (17582983/0300, CZK)	16.2.2006	trvá	poplatky dle ceníku bankovních služeb ČSOB v aktuálním znění	přijaté úroky dle aktuálních sazeb	NE
2006	90514017	AM	na dobu neurčitou	ČSOB	Smlouva o běžném zajišťovacím AM účtu (17583003/0300, CZK)	16.2.2006	trvá	poplatky dle ceníku bankovních služeb ČSOB v aktuálním znění	přijaté úroky dle aktuálních sazeb	NE
2006	90514016	AM	na dobu neurčitou	ČSOB	Smlouva o běžném zajišťovacím AM účtu (17583193/0300, CZK)	16.2.2006	trvá	poplatky dle ceníku bankovních služeb ČSOB v aktuálním znění	přijaté úroky dle aktuálních sazeb	NE
2006	90514015	AM	na dobu neurčitou	ČSOB	Smlouva o běžném zajišťovacím AM účtu (17583273/0300, CZK)	16.2.2006	trvá	poplatky dle ceníku bankovních služeb ČSOB v aktuálním znění	přijaté úroky dle aktuálních sazeb	NE
2006	90514009	AM	na dobu neurčitou	ČSOB	Smlouva o běžném zajišťovacím AM účtu	10.1.2006	trvá	poplatky dle ceníku bankovních služeb ČSOB v aktuálním znění	přijaté úroky dle aktuálních sazeb	NE
2006	90514008	AM	na dobu neurčitou	ČSOB	Smlouva o běžném zajišťovacím AM účtu	10.1.2006	trvá	poplatky dle ceníku bankovních služeb ČSOB v aktuálním znění	přijaté úroky dle aktuálních sazeb	NE
2006	90514007	AM	na dobu neurčitou	ČSOB	Smlouva o běžném zajišťovacím AM účtu	10.1.2006	trvá	poplatky dle ceníku bankovních služeb ČSOB v aktuálním znění	přijaté úroky dle aktuálních sazeb	NE
2006	90514006	AM	na dobu neurčitou	ČSOB	Smlouva o běžném zajišťovacím AM účtu	10.1.2006	trvá	poplatky dle ceníku bankovních služeb ČSOB v aktuálním znění	přijaté úroky dle aktuálních sazeb	NE
2006	90514005	AM	na dobu neurčitou	ČSOB	Smlouva o běžném zajišťovacím AM účtu	10.1.2006	trvá	poplatky dle ceníku bankovních služeb ČSOB v aktuálním znění	přijaté úroky dle aktuálních sazeb	NE
2006	90514004	AM	na dobu neurčitou	ČSOB	Smlouva o běžném zajišťovacím AM účtu	10.1.2006	trvá	poplatky dle ceníku bankovních služeb ČSOB v aktuálním znění	přijaté úroky dle aktuálních sazeb	NE
2006	90514003	AM	na dobu neurčitou	ČSOB	Smlouva o běžném zajišťovacím AM účtu	10.1.2006	trvá	poplatky dle ceníku bankovních služeb ČSOB v aktuálním znění	přijaté úroky dle aktuálních sazeb	NE
2006	90514002	AM	na dobu neurčitou	ČSOB	Smlouva o běžném zajišťovacím AM účtu	10.1.2006	trvá	poplatky dle ceníku bankovních služeb ČSOB v aktuálním znění	přijaté úroky dle aktuálních sazeb	NE
2006	90514001	AM	na dobu neurčitou	ČSOB	Smlouva o běžném účtu	5.1.2006	trvá	poplatky dle ceníku bankovních služeb ČSOB v aktuálním znění	přijaté úroky dle aktuálních sazeb	NE
2006	90305043	AM	na dobu určitou	ČSOB Pojišťovna	Pojištná smlouva č. 8026697515	14.11.2006	trvá	smluvní pojistné	pojištění	NE

Rok uzavření	Číslo smlouvy	Týká se	Doba	Protistrana	Název	Datum uzavření	Datum ukončení	Plnění poskytované	Plnění získané	Újma
2006	90304042	AM	na dobu určitou	ČSOB	Dodatek č.1 ke Smlouvě o nájmu nebytových prostor a movitých věcí č. 1000309418	11.1.2006	trvá	viz hlavní smlouva	viz hlavní smlouva	NE
2006	90304041	AM	na dobu určitou	ČSOB	Smlouva o nájmu movitých věcí	11.1.2006	trvá	smluvní nájemné	užívání předmětu nájmu	NE
2006	90203060	AM	na dobu neurčitou	ČSOB Pojišťovna, a.s.	Dohoda o ochraně informací	29.12.2006	trvá	závazek ochrany informací	N/A	NE
2006	90203059	AM	na dobu neurčitou	ČSOB Pojišťovna, a.s.	Smlouva o obhospodařování cenných papírů	29.12.2006	trvá	služby	smluvní odměna	NE
2006	90203058	AM	na dobu neurčitou	ČSOB Penzijní fond Progres	Dodatek č.6 ke Smlouvě o obhospodařování CP uzavřené dne 26.6.2002, ve znění dodatku 1-5	24.5.2006	trvá	viz hlavní smlouva	viz hlavní smlouva	NE
2006	90203050	AM	na dobu neurčitou	KBC Asset Management NV	Investment management agreement - Supplement	1.4.2006	trvá	viz hlavní smlouva	viz hlavní smlouva	NE
2006	90203049	AM	jednorázová	ČSOB, Ing.Pavel Kellner	Dohoda o ukončení Smlouvy o zajištění pohledávek	16.11.2006	16.11.2006	viz hlavní smlouva	viz hlavní smlouva	NE
2006	90203048	AM	na dobu určitou	ČSOB Pojišťovna	Dodatek č.8 ke Smlouvě o obhospodařování CP uzavřené dne 26.7.2002	12.12.2006	trvá	viz hlavní smlouva	viz hlavní smlouva	NE
2006	90203047	AM	na dobu neurčitou	ČSOB Pojišťovna	Dodatek č.7 ke Smlouvě o obhospodařování CP ze dne 26.7.2002	5.1.2006	31.12.2006	viz hlavní smlouva	viz hlavní smlouva	NE
2006	90203046	AM	na dobu neurčitou	ČSOB Penzijní fond Progres	Dodatek č.5 ke Smlouvě o obhospodařování CP uzavřené dne 26.6.2002	31.3.2006	trvá	viz hlavní smlouva	viz hlavní smlouva	NE
2006	90203045	AM	na dobu neurčitou	ČSOB Penzijní fond Stabilita	Dodatek č.15 ke Smlouvě o obhospodařování CP uzavřené dne 13.6.2002	31.3.2006	trvá	viz hlavní smlouva	viz hlavní smlouva	NE
2006	90203044	AM	na dobu neurčitou	ČSOB Penzijní fond stabilita	Dodatek č.14 ke Smlouvě o obhospodařování CP uzavřené dne 13.6.2002	30.1.2006	trvá	viz hlavní smlouva	viz hlavní smlouva	NE
2006	90203029	AM	na dobu neurčitou	KBC Rent KBC AM, S.A.	Assignment	1.5.2006	trvá	N/A	převod práv a povinností	NE
2006	90203028	AM	na dobu neurčitou	ČSOB Asset Management, správ. spol., a.s.	Smlouva o investičním poradenství	1.1.2006	trvá	služby	smluvní odměna	NE
2006	90203024	AM	na dobu neurčitou	ČSOB, ČSOB IS	Smlouva o spolupráci v oblasti public relations č. 9200600200	1.4.2006	31.12.2006	smluvní odměna	spolupráce	NE

Rok uzavření	Číslo smlouvy	Týká se	Doba	Protistrana	Název	Datum uzavření	Datum ukončení	Plnění poskytované	Plnění získané	Újma
2006	90203012	AM	na dobu neurčitou	ČSOB	Dohoda o přístupu do technické místnosti	28.2.2006	trvá	spolupráce	spolupráce	NE
2006	90101014	AM	na dobu neurčitou	ČSOB AM, správ.spol.	Dodatek č.1 ke Smlouvě o obstarání koupě a prodeje investičních CP	15.2.2006	trvá	viz hlavní smlouva	viz hlavní smlouva	NE
2006	90101010	AM	na dobu neurčitou	ČSOB AM správ. spol. a.s.	Smlouva o obstarání koupě a prodeje investičních CP	1.1.2006	trvá	služby	smluvní odměna	NE
2005	90717076	AM	na dobu neurčitou	ČSOB AM, správ. spol. a.s., Empire s.r.o.	Dodatek č. 1 ke smlouvě o nadstandardním servisu č. EMP-14/03	30.12.2005	trvá	viz. hlavní smlouva	viz. hlavní smlouva	NE
2005	90717025	AM	na dobu neurčitou	ČSOB, a.s.	Smlouva o poskytování služeb v oblasti informačních systémů a technologií	1.4.2005	trvá	smluvní odměna	služby	NE
2005	90514054	AM	na dobu neurčitou	ČSOB, a.s.	Smlouva o běžném zajišťovacím AM účtu	21.9.2005	trvá	N/A	služby	NE
2005	90514053	AM	na dobu neurčitou	ČSOB	Smlouva o běžném zajišťovacím AM účtu	21.9.2005	trvá	N/A	služby	NE
2005	90514052	AM	na dobu neurčitou	ČSOB	Smlouva o běžném zajišťovacím AM účtu	21.9.2005	trvá	N/A	služby	NE
2005	90514037	AM	na dobu neurčitou	ČSOB, a.s.	Smlouva o běžném a zajišťovacím účtu č. 13	25.7.2005	trvá	N/A	služby	NE
2005	90514036	AM	na dobu neurčitou	ČSOB, a.s.	Smlouva o běžném a zajišťovacím účtu č. 12	25.7.2005	trvá	N/A	služby	NE
2005	90514021	AM	na dobu neurčitou	ČSOB, a.s.	Smlouva o běžném zajišťovacím AM účtu č. 17483993/0300	22.6.2005	trvá	N/A	služby	NE
2005	90514020	AM	na dobu neurčitou	ČSOB, a.s.	Smlouva o běžném zajišťovacím AM účtu č. 17483803/0300	22.6.2005	trvá	N/A	služby	NE
2005	90514019	AM	na dobu neurčitou	ČSOB, a.s.	Smlouva o běžném zajišťovacím AM účtu č. 17471773/0300	22.6.2005	trvá	N/A	služby	NE
2005	90514018	AM	na dobu neurčitou	ČSOB, a.s.	Smlouva o běžném zajišťovacím AM účtu č. 17471693/0300	22.6.2005	trvá	N/A	služby	NE
2005	90514017	AM	na dobu neurčitou	ČSOB, a.s.	Smlouva o běžném zajišťovacím AM účtu č. 17471503/0300	22.6.2005	trvá	N/A	služby	NE
2005	90514016	AM	na dobu neurčitou	ČSOB, a.s.	Smlouva o běžném zajišťovacím AM účtu č. 17471423/0300	22.6.2005	trvá	N/A	služby	NE
2005	90514015	AM	na dobu neurčitou	ČSOB, a.s.	Smlouva o běžném zajišťovacím AM účtu č. 17471343/0300	22.6.2005	trvá	N/A	služby	NE
2005	90514014	AM	na dobu neurčitou	ČSOB, a.s.	Smlouva o běžném zajišťovacím AM účtu č. 17471263/0300	22.6.2005	trvá	N/A	služby	NE

Rok uzavření	Číslo smlouvy	Týká se	Doba	Protistrana	Název	Datum uzavření	Datum ukončení	Plnění poskytované	Plnění získané	Újma
2005	90514013	AM	na dobu neurčitou	ČSOB,a.s.	Smlouva o běžném zajišťovacím AM účtu č. 17471183/0300	22.6.2005	trvá	N/A	služby	NE
2005	90514012	AM	na dobu neurčitou	ČSOB, a.s.	Smlouva o běžném zajišťovacím AM účtu č. 17470973/0300	22.6.2005	trvá	N/A	služby	NE
2005	90514011	AM	na dobu neurčitou	ČSOB, a.s.	Smlouva o běžném zajišťovacím AM účtu č. 17470893/0300	22.6.2005	trvá	N/A	služby	NE
2005	90514010	AM	na dobu neurčitou	ČSOB, a.s.	Smlouva o běžném zajišťovacím AM účtu č. 17470703/0300	22.6.2005	trvá	N/A	služby	NE
2005	90514009	AM	na dobu neurčitou	ČSOB, a.s.	Smlouva o běžném zajišťovacím AM účtu č. 17470623/0300	22.6.2005	trvá	N/A	služby	NE
2005	90307045	AM	na dobu neurčitou	ČSOB, a.s.; ČSOB Leasing, a.s.; ČSOB Leasing pojišťovací makléř.s.ro.; ČSOB Pojišťovna, a.s.; ČMSS, a.s.; ČMHB,a.s.; ČSOB PF Stabilita, a.s.; ČSOB PF Progres, a.s.; O.B. Heller,a.s.; ČSOB IS, a.s.; Bankovní informační technologie, s.ro.	Smlouva o spolupráci	31.1.2005	trvá	spolupráce	spolupráce	NE
2005	90305077	AM	na dobu určitou	ČSOB Pojišťovna	Pojistná smlouva č. 8024629128	30.12.2005	31.12.2006	smluvní pojistné	pojištění	NE
2005	90305062	AM	na dobu určitou	ČSOB Pojišťovna, a.s.	Pojistná smlouva č. 8024446717	2.11.2005	31.12.2006	smluvní pojistné	pojištění	NE
2005	90304087	AM	na dobu neurčitou	ČSOB IS	Dodatek č.1 ke Smlouvě o podnájmu nebytových prostor	28.12.2005	trvá	viz hlavní smlouva	viz hlavní smlouva	NE
2005	90203089	AM	na dobu neurčitou	ČSOB ČMSS	Dodatek č.2 ke Smlouvě o spolupráci ze dne 8.10.2004, ve znění dodatku č.1 ze dne 28.12.2005	30.12.2005	31.12.2006	viz hlavní smlouva	viz hlavní smlouva	NE
2005	90203088	AM	na dobu určitou	ČSOB ČMSS Union Inv.Privatfonds GmbH	Addendum to the Memorandum of understanding dated July 14, 2004	5.12.2005	31.12.2006	viz hlavní smlouva	viz hlavní smlouva	NE
2005	90203086	AM	na dobu neurčitou	ČSOB, ČMSS	Dodatek č.1 ke Smlouvě o spolupráci	28.12.2005	31.12.2006	viz hlavní smlouva	viz hlavní smlouva	NE
2005	90203085	AM	na dobu neurčitou	Hornický penzijní fond Ostrava,a.s.	Smlouva o obhospodařování CP	28.12.2005	trvá	služby	smluvní odměna	NE
2005	90203084	AM	na dobu neurčitou	ČSOB, pobočka zahraničnej banky v SR	Rámcová zmluva o promptných devízových transakciách č. 01/02228/2005	21.3.2005	trvá	poplatky dle platného sazebníku	služby	NE
2005	90203083	AM	na dobu neurčitou	ČSOB Investment Banking Services,a.s.	Dodatek č. 3 ke Smlouvě o obhospodařování CP uzavřené dne 3.3.2003	18.7.2005	trvá	viz. hlavní smlouva	viz. hlavní smlouva	NE

Rok uzavření	Číslo smlouvy	Týká se	Doba	Protistrana	Název	Datum uzavření	Datum ukončení	Plnění poskytované	Plnění získané	Újma
2005	90203082	AM	na dobu neurčitou	ČSOB Investment Banking Services, a.s.	Dodatek č. 2 ke Smlouvě o obhospodařování CP uzavřené dne 3.3.2003	4.4.2005	trvá	viz. hlavní smlouva	viz. hlavní smlouva	NE
2005	90203081	AM	na dobu neurčitou	ČSOB PF Progres, a.s.	Dodatek č. 4 ke smlouvě o obhospodařování CP uzavřené dne 26.6.2002	1.7.2005	trvá	viz. hlavní smlouva	viz. hlavní smlouva	NE
2005	90203080	AM	na dobu neurčitou	ČSOB PF Stabilita, a.s.	Dodatek č. 13 ke smlouvě o obhospodařování CP uzavřené dne 13.6.2002	23.9.2005	trvá	viz. hlavní smlouva	viz. hlavní smlouva	NE
2005	90203079	AM	na dobu neurčitou	ČSOB PF Stabilita, a.s.	Dodatek č. 12 ke smlouvě o obhospodařování CP uzavřené dne 13.6.2002	1.7.2005	trvá	viz. hlavní smlouva	viz. hlavní smlouva	NE
2005	90203066	AM	na dobu neurčitou	KBC Asset Management NV	Investment management agreement	30.9.2005	trvá	služby	smluvní odměna	NE
2005	90203055	AM	na dobu neurčitou	ČSOB	Dohoda z zásadách spolupráce (SLA)	5.8.2005	trvá	spolupráce	spolupráce	NE
2005	90203051	AM	na dobu neurčitou	ČSOB; ČSOB IS	Smlouva o spolupráci v oblasti public relations č. 9200500363	1.8.2005	1.4.2006	smluvní odměna	spolupráce	NE
2005	90203039	AM	na dobu neurčitou	ČSOB, a.s.	Agreement on the exercise of voting rights	24.3.2005	trvá	výkon hlasovacích práv v ČSOB IS	výkon hlasovacích práv v ČSOB IS	NE
2005	90203038	AM	na dobu neurčitou	ČSOB Asset Management, správ. spol., a.s.	Dohoda o spolupráci	1.2.2005	31.12.2006	spolupráce	spolupráce	NE
2005	90203027	AM	na dobu neurčitou	ČSOB, a.s.	Dodatek č. 1 ke Smlouvě o poskytování HR servisu a zpracování osobních údajů uzavřené dne 1.7.2003	29.4.2005	trvá	viz. hlavní smlouva	viz. hlavní smlouva	NE
2005	90203023	AM	na dobu určitou	ČSOB IS	Dodatek č. 7 ke Smlouvě o obhospodařování CP ze dne 7.10.2002	11.2.2005	trvá	viz. hlavní smlouva	viz. hlavní smlouva	NE
2005	90203008	AM	na dobu neurčitou	ČSOB Penzijní fond Stabilita	Dodatek č. 11 ke smlouvě o obhospodařování cenných papírů uzavřené dne 13.6.2002	1.4.2005	trvá	viz. hlavní smlouva	viz. hlavní smlouva	NE
2005	90203006	AM	na dobu určitou	ČSOB Pojišťovna, a.s.	Pojistná smlouva č. 8021881017	1.5.2005	1.1.2006	smluvní pojistné	pojištění	NE
2005	90203003	AM	na dobu neurčitou	ČSOB Penzijní fond Progres, a.s.	Dodatek č. 3 ke Smlouvě o obhospodařování CP ze dne 26.2.2002	3.1.2005	trvá	viz. hlavní smlouva	viz. hlavní smlouva	NE

Rok uzavření	Číslo smlouvy	Týká se	Doba	Protistrana	Název	Datum uzavření	Datum ukončení	Plnění poskytované	Plnění získané	Újma
2005	90101061	AM	na dobu neurčitou	Patria Finance, a.s.	Dodatek č. 4 ke Smlouvě o obstarání koupě, prodeje a vypořádání obchodů s CP uzavřené dne 2.5.2002	25.10.2005	trvá	viz. hlavní smlouva	viz. hlavní smlouva	NE
2005	90101049	AM	na dobu neurčitou	ČSOB	Dodatek č. 1 k rámcové smlouvě o úplatných převezech cenných papírů ze dne 15.10.2003	14.10.2005	trvá	viz. hlavní smlouva	viz. hlavní smlouva	NE
2005	90101048	AM	na dobu neurčitou	ČSOB	Dodatek č. 1 ke Komisionářské smlouvě ze dne 20.5.2003	14.10.2005	trvá	viz. hlavní smlouva	viz. hlavní smlouva	NE
2005	90101047	AM	na dobu neurčitou	ČSOB	Dodatek č. 2 k rámcové smlouvě č. 07113/01/2003 ze dne 12.3.2003 ve znění dodatku č. 1 ze dne 1.3.2004	30.9.2005	trvá	viz. hlavní smlouva	viz. hlavní smlouva	NE
2005	90101043	AM	na dobu neurčitou	ČSOB, a.s.	Dodatek č. 1 ke smlouvě o poskytování služeb vypořádání a správy zahraničních cenných papírů ze dne 21.2.2002	1.7.2005	trvá	viz. hlavní smlouva	viz. hlavní smlouva	NE
2005	90101042	AM	na dobu neurčitou	ČSOB, a.s.	Dodatek č. 1 ke smlouvě o obstarání vypořádání obchodů s cennými papíry a jejich správě ze dne 21.2.2002	1.7.2005	trvá	viz. hlavní smlouva	viz. hlavní smlouva	NE
2005	90101035	AM	na dobu neurčitou	ČSOB, a.s.	Dodatek č.1 ke smlouvě č. U16675/0903 - Zvláštní ujednání	1.6.2005	trvá	viz. hlavní smlouva	viz. hlavní smlouva	NE
2005	90101007	AM	na dobu neurčitou	Patria Finance, a.s.	Dodatek č. 3 ke smlouvě o obstarání koupě, prodeje a vypořádání obchodů s CP uzavřené dne 2.5.2002	20.6.2005	trvá	viz. hlavní smlouva	viz. hlavní smlouva	NE
2004	90514048	AM	na dobu neurčitou	ČSOB	Smlouva o běžném účtu	20.4.2004	trvá	poplatky dle ceníku bankovních služeb ČSOB v aktuálním znění	přijaté úroky dle aktuálních sazeb	NE
2004	90514047	AM	na dobu neurčitou	ČSOB	Smlouva o vydání platební karty	8.7.2004	trvá	poplatky dle ceníku bankovních služeb ČSOB v aktuálním znění	platební karta	NE
2004	90514046	AM	na dobu neurčitou	ČSOB	Smlouva o vydání platební karty	8.7.2004	trvá	poplatky dle ceníku bankovních služeb ČSOB v aktuálním znění	platební karta	NE
2004	90514045	AM	na dobu neurčitou	ČSOB	Smlouva o vydání platební karty	8.7.2004	trvá	poplatky dle ceníku bankovních služeb ČSOB v aktuálním znění	platební karta	NE

Rok uzavření	Číslo smlouvy	Týká se	Doba	Protistrana	Název	Datum uzavření	Datum ukončení	Plnění poskytované	Plnění získané	Újma
2004	90514044	AM	na dobu neurčitou	ČSOB	Smlouva o vydání platební karty	8.7.2004	trvá	poplatky dle ceníku bankovních služeb ČSOB v aktuálním znění	platební karta	NE
2004	90514027	AM	na dobu neurčitou	ČSOB	Dodatek č.1 ke Smlouvě o běžném účtu č.07113281/0300	11.5.2004	trvá	viz. hlavní smlouva	viz. hlavní smlouva	NE
2004	90514026	AM	na dobu neurčitou	ČSOB	Dodatek č. 1 ke Smlouvě o běžném účtu č. 07113031/0300 ze dne 11.5.2004	11.5.2004	trvá	viz. hlavní smlouva	viz. hlavní smlouva	NE
2004	90514021	AM	na dobu neurčitou	ČSOB	Smlouva o používání služby Homebanking 24	5.5.2004	trvá	poplatky dle ceníku bankovních služeb ČSOB v aktuálním znění	služby	NE
2004	90514020	AM	na dobu neurčitou	ČSOB	Smlouva o běžném účtu č.07113281/0300 EUR	11.5.2004	trvá	poplatky dle ceníku bankovních služeb ČSOB v aktuálním znění	přijaté úroky dle aktuálních sazeb	NE
2004	90514019	AM	na dobu neurčitou	ČSOB	Smlouva o běžném účtu č.07113031/0300 USD	11.5.2004	trvá	poplatky dle ceníku bankovních služeb ČSOB v aktuálním znění	přijaté úroky dle aktuálních sazeb	NE
2004	90514018	AM	na dobu neurčitou	ČSOB	Dodatek č.1 ke Smlouvě o běžném účtu	2.1.2004	trvá	viz. hlavní smlouva	viz. hlavní smlouva	NE
2004	90514017	AM	na dobu neurčitou	ČSOB	Dodatek č.2 ke Smlouvě o běžném účtu	2.1.2004	trvá	viz. hlavní smlouva	viz. hlavní smlouva	NE
2004	90514016	AM	na dobu neurčitou	ČSOB	Dodatek č.2 ke Smlouvě o běžném účtu	2.1.2004	trvá	viz. hlavní smlouva	viz. hlavní smlouva	NE
2004	90514015	AM	na dobu neurčitou	ČSOB	Dodatek č.2 ke Smlouvě o běžném účtu	2.1.2004	trvá	viz. hlavní smlouva	viz. hlavní smlouva	NE
2004	90514014	AM	na dobu neurčitou	ČSOB	Dodatek č.2 ke Smlouvě o běžném účtu (07113010/0300)	2.1.2004	trvá	viz. hlavní smlouva	viz. hlavní smlouva	NE
2004	90513033	AM	na dobu neurčitou	ČSOB	Dodatek č. 4 ke smlouvě o poskytování služby ČSOB el. bankovníctví	11.5.2004	trvá	viz. hlavní smlouva	viz. hlavní smlouva	NE
2004	90513022	AM	na dobu neurčitou	ČSOB	Smlouva o autorizaci příkazů klienta zasláných faxem	16.1.2004	trvá	poplatky dle aktuálního sazebníku	služby	NE
2004	90305057	AM	na dobu neurčitou	ČSOB Pojišťovna	Pojištění odpovědnosti za škodu způsobenou provozem vozidla č. 15910161;4A3 5167,4A3 5166, AKX 75-93, 4A3 7849	6.12.2004	trvá	smluvní pojistné	pojištění	NE
2004	90203071	AM	na dobu neurčitou	KBC Renta	Investment Management Agreement	1.9.2004	trvá	služby	smluvní odměna	NE
2004	90203067	AM	na dobu neurčitou	ČSOB Penzijní fond Progres,a.s.	Dodatek č. 2 ke Smlouvě o obhospodařování CP ze dne 26.2.2002	30.8.2004	trvá	viz. hlavní smlouva	viz. hlavní smlouva	NE
2004	90203066	AM	na dobu neurčitou	ČSOB Penzijní fond Stabilita, a.s.	Dodatek č. 10 ke Smlouvě o obhospodařování CP ze dne 13.6.2002	1.9.2004	trvá	viz. hlavní smlouva	viz. hlavní smlouva	NE



Rok uzavření	Číslo smlouvy	Týká se	Doba	Protistrana	Název	Datum uzavření	Datum ukončení	Plnění poskytované	Plnění získané	Újma
2004	90203065	AM	na dobu neurčitou	ČSOB Penzijní fond Stabilita, a.s.	Dodatek č. 9 ke Smlouvě o obhospodařování CP ze dne 13.6.2002	1.9.2004	trvá	viz. hlavní smlouva	viz. hlavní smlouva	NE
2004	90203064	AM	na dobu neurčitou	ČSOB Penzijní fond Stabilita, a.s.	Dodatek č. 8 ke Smlouvě o obhospodařování CP ze dne 13.6.2002	30.4.2004	trvá	viz. hlavní smlouva	viz. hlavní smlouva	NE
2004	90203063	AM	na dobu neurčitou	ČSOB Penzijní fond Stabilita, a.s.	Dodatek č. 7 ke Smlouvě o obhospodařování CP ze dne 13.6.2002	1.1.2004	trvá	viz. hlavní smlouva	viz. hlavní smlouva	NE
2004	90203062	AM	na dobu neurčitou	ČSOB Penzijní fond Stabilita, a.s.	Dodatek č. 6 ke Smlouvě o obhospodařování CP ze dne 13.6.2002	7.1.2004	trvá	viz. hlavní smlouva	viz. hlavní smlouva	NE
2004	90203061	AM	na dobu neurčitou	ČSOB	Smlouva o spolupráci v oblasti Compliance	31.12.2004	trvá	spolupráce	spolupráce	NE
2004	90203060	AM	na dobu neurčitou	ČSOB Investment Banking Services, a.s.	Dodatek č. 1 ke Smlouvě o obhospodařování CP uzavřené dne 3.3.2003	14.1.2004	trvá	viz. hlavní smlouva	viz. hlavní smlouva	NE
2004	90203059	AM	na dobu neurčitou	ČSOB, ČMSS	Smlouva o zachování důvěrnosti	21.10.2004	trvá	zachování mlčenlivosti o důvěrných informacích	zachování mlčenlivosti o důvěrných informacích	NE
2004	90203056	AM	na dobu neurčitou	KBC Asset Management International Ltd	Distribution company agreement	1.1.2004	31.12.2006	smluvené poplatky	služby	NE
2004	90203055	AM	na dobu neurčitou	ČSOB Pojišťovna, a.s.	Dodatek č. 6 ke smlouvě o obhospodařování CP	19.5.2004	31.12.2006	viz. hlavní smlouva	viz. hlavní smlouva	NE
2004	90203049	AM	na dobu neurčitou	ČMSS	Smlouva o zachování důvěrnosti	18.7.2004	trvá	zachování důvěrnosti o dohodnutých informacích	zachování důvěrnosti o dohodnutých informacích	NE
2004	90203042	AM	na dobu určitou	ČSOB IS	Dodatek č. 6 ke Smlouvě o obhospodařování CP ze dne 7.10.2002	9.7.2004	trvá	viz. hlavní smlouva	viz. hlavní smlouva	NE
2004	90203041	AM	na dobu určitou	ČSOB IS	Dodatek č. 5 ke Smlouvě o obhospodařování CP ze dne 7.10.2002	14.1.2004	trvá	viz. hlavní smlouva	viz. hlavní smlouva	NE
2004	90203032	AM	na dobu určitou	ČSOB ČMSS Union Inv.Privatfonds GmbH	Memorandum of understanding	14.7.2004	31.12.2006	spolupráce	spolupráce	NE
2004	90203024	AM	na dobu neurčitou	ČSOB ČMSS	Smlouva o spolupráci	21.10.2004	31.12.2006	spolupráce	spolupráce	NE
2004	90203005	AM	na dobu neurčitou	ČSOB Pojišťovna a.s.	Smlouva o úhradě příspěvků na životní pojištění pro skupinu zaměstnanců pojištěných u ČSOB Pojišťovny a.s.	16.1.2004	trvá	služby	služby pro zaměstnance	NE
2004	90203004	AM	na dobu neurčitou	ČSOB IS, ČMHB	Smlouva o spolupráci	5.1.2004	trvá	spolupráce	spolupráce	NE
2004	90203003	AM	na dobu neurčitou	ČSOB IS, ČSOB Penzijní fond Progres	Smlouva o spolupráci	5.1.2004	trvá	spolupráce	spolupráce	NE

Rok uzavření	Číslo smlouvy	Týká se	Doba	Protistrana	Název	Datum uzavření	Datum ukončení	Plnění poskytované	Plnění získané	Újma
2004	90203002	AM	na dobu neurčitou	ČSOB IS, ČSOB Penzijní fond Stabilita	Smlouva o spolupráci	5.1.2004	trvá	spolupráce	spolupráce	NE
2004	90101036	AM	na dobu neurčitou	ČSOB	Smlouva o pronájmu bezpečnostní schránky	21.5.2004	4.9.2006	smluvní nájemné	služby	NE
2004	90101035	AM	na dobu neurčitou	Patria Finance, a.s.	Dodatek č. 2 ke smlouvě o obstarání koupě, prodeje a vypořádání obchodů s CP uzavřené dne 2.5.2002	1.10.2004	trvá	viz. hlavní smlouva	viz. hlavní smlouva	NE
2004	90101001	AM	na dobu neurčitou	ČSOB	Dodatek č. 1 k Rámcové smlouvě č. 07112/01/2003	1.3.2004	trvá	viz. hlavní smlouva	viz. hlavní smlouva	NE
2003	90514056	AM	na dobu neurčitou	ČSOB	Smlouva o využívání BusinessBanking 24	22.10.2003	trvá	poplatky dle ceníku bankovních služeb ČSOB v aktuálním znění	služby	NE
2003	90514051	AM	na dobu neurčitou	ČSOB	Smlouva o vkladovém účtu s termínovanými vklady	25.9.2003	trvá	poplatky dle ceníku bankovních služeb ČSOB v aktuálním znění	přijaté úroky dle aktuálních sazeb	NE
2003	90514050	AM	na dobu neurčitou	ČSOB	Smlouva o běžném účtu	25.9.2003	trvá	poplatky dle ceníku bankovních služeb ČSOB v aktuálním znění	přijaté úroky dle aktuálních sazeb	NE
2003	90514049	AM	na dobu neurčitou	ČSOB	Smlouva o vkladovém účtu s termínovanými vklady	25.9.2003	trvá	poplatky dle ceníku bankovních služeb ČSOB v aktuálním znění	přijaté úroky dle aktuálních sazeb	NE
2003	90514048	AM	na dobu neurčitou	ČSOB	Smlouva o vkladovém účtu s termínovanými vklady	25.9.2003	trvá	poplatky dle ceníku bankovních služeb ČSOB v aktuálním znění	přijaté úroky dle aktuálních sazeb	NE
2003	90514047	AM	na dobu neurčitou	ČSOB	Smlouva o běžném účtu	11.3.2003	trvá	poplatky dle ceníku bankovních služeb ČSOB v aktuálním znění	přijaté úroky dle aktuálních sazeb	NE
2003	90514046	AM	na dobu neurčitou	ČSOB	Smlouva o běžném účtu	11.3.2003	trvá	poplatky dle ceníku bankovních služeb ČSOB v aktuálním znění	přijaté úroky dle aktuálních sazeb	NE
2003	90514045	AM	na dobu neurčitou	ČSOB	Smlouva o běžném účtu	11.3.2003	trvá	poplatky dle ceníku bankovních služeb ČSOB v aktuálním znění	přijaté úroky dle aktuálních sazeb	NE

Rok uzavření	Číslo smlouvy	Týká se	Doba	Protistrana	Název	Datum uzavření	Datum ukončení	Plnění poskytované	Plnění získané	Újma
2003	90514044	AM	na dobu neurčitou	ČSOB	Smlouva o vkladovém účtu s termínovanými vklady	20.1.2003	trvá	poplatky dle ceníku bankovních služeb ČSOB v aktuálním znění	přijaté úroky dle aktuálních sazeb	NE
2003	90514043	AM	na dobu neurčitou	ČSOB	Smlouva o vkladovém účtu s termínovanými vklady	20.1.2003	trvá	poplatky dle ceníku bankovních služeb ČSOB v aktuálním znění	přijaté úroky dle aktuálních sazeb	NE
2003	90514042	AM	na dobu neurčitou	ČSOB	Smlouva o vkladovém účtu s termínovanými vklady	20.1.2003	trvá	poplatky dle ceníku bankovních služeb ČSOB v aktuálním znění	přijaté úroky dle aktuálních sazeb	NE
2003	90514041	AM	na dobu neurčitou	ČSOB	Dodatek č. 1 ke Smlouvě o běžném účtu	18.4.2003	trvá	viz. hlavní smlouva	viz. hlavní smlouva	NE
2003	90514040	AM	na dobu neurčitou	ČSOB	Smlouva o běžném účtu	10.1.2003	trvá	poplatky dle ceníku bankovních služeb ČSOB v aktuálním znění	přijaté úroky dle aktuálních sazeb	NE
2003	90514039	AM	na dobu neurčitou	ČSOB	Dodatek č.1 ke Smlouvě o běžném účtu	18.4.2003	trvá	viz. hlavní smlouva	viz. hlavní smlouva	NE
2003	90514038	AM	na dobu neurčitou	ČSOB	Smlouva o běžném účtu	10.1.2003	trvá	poplatky dle ceníku bankovních služeb ČSOB v aktuálním znění	přijaté úroky dle aktuálních sazeb	NE
2003	90514037	AM	na dobu neurčitou	ČSOB	Dodatek č.1 ke Smlouvě o běžném účtu	18.4.2003	trvá	viz. hlavní smlouva	viz. hlavní smlouva	NE
2003	90514036	AM	na dobu neurčitou	ČSOB	Smlouva o běžném účtu	10.1.2003	trvá	poplatky dle ceníku bankovních služeb ČSOB v aktuálním znění	přijaté úroky dle aktuálních sazeb	NE
2003	90514035	AM	na dobu neurčitou	ČSOB	Dodatek č.1 ke Smlouvě o běžném účtu (07113010/0300)	18.4.2003	trvá	viz. hlavní smlouva	viz. hlavní smlouva	NE
2003	90513053	AM	na dobu neurčitou	ČSOB	Dodatek č.3 ke Smlouvě o poskytování bankovních služeb na základě elektronické výměny dat uzavřen dne 24.6.2002	10.10.2003	trvá	viz. hlavní smlouva	viz. hlavní smlouva	NE
2003	90513052	AM	na dobu neurčitou	ČSOB	Dodatek č.2 ke Smlouvě o poskytování bankovních služeb na základě elektronické výměny dat uzavřen dne 24.6.2002	3.2.2003	trvá	viz. hlavní smlouva	viz. hlavní smlouva	NE

Rok uzavření	Číslo smlouvy	Týká se	Doba	Protistrana	Název	Datum uzavření	Datum ukončení	Plnění poskytované	Plnění získané	Újma
2003	90304009	AM	na dobu neurčitou	ČSOB	Smlouva o nájmu nebytových prostor a movitých věcí č. 1000309418	24.6.2003	trvá	smluvní nájemné	užívání předmětu nájmu	NE
2003	90304007	AM	na dobu neurčitou	ČSOB IS	Smlouva o podnájmu nebytových prostor	1.12.2003	trvá	smluvní nájemné	užívání předmětu podnájmu	NE
2003	90203076	AM	na dobu neurčitou	ČSOB Penzijní fond Progres, a.s.	Dodatek č. 1 ke Smlouvě o obhospodařování CP ze dne 26.2.2002	4.4.2003	trvá	viz. hlavní smlouva	viz. hlavní smlouva	NE
2003	90203075	AM	na dobu neurčitou	ČSOB Penzijní fond Stabilita, a.s.	Dodatek č. 5 ke Smlouvě o obhospodařování CP ze dne 13.6.2002	22.7.2003	trvá	viz. hlavní smlouva	viz. hlavní smlouva	NE
2003	90203074	AM	na dobu neurčitou	ČSOB Penzijní fond Stabilita, a.s.	Dodatek č. 4 ke Smlouvě o obhospodařování CP ze dne 13.6.2002	17.3.2003	trvá	viz. hlavní smlouva	viz. hlavní smlouva	NE
2003	90203073	AM	na dobu neurčitou	ČSOB Penzijní fond Stabilita, a.s.	Dodatek č. 3 ke Smlouvě o obhospodařování CP ze dne 13.6.2002	17.2.2003	trvá	viz. hlavní smlouva	viz. hlavní smlouva	NE
2003	90203072	AM	na dobu neurčitou	ČSOB Investment Banking Services, a.s.	Smlouva o obhospodařování CP	3.3.2003	trvá	služby	smluvená odměna	NE
2003	90203068	AM	na dobu neurčitou	ČSOB Pojišťovna, a.s.	Dodatek č. 5 ke smlouvě o obhospodařování CP	30.9.2003	31.12.2006	viz. hlavní smlouva	viz. hlavní smlouva	NE
2003	90203067	AM	na dobu neurčitou	ČSOB Pojišťovna, a.s.	Dodatek č. 4 ke smlouvě o obhospodařování CP	14.8.2003	31.12.2006	viz. hlavní smlouva	viz. hlavní smlouva	NE
2003	90203066	AM	na dobu neurčitou	ČSOB Pojišťovna, a.s.	Dodatek č.3 ke smlouvě o obhospodařování CP	24.4.2003	31.12.2006	viz. hlavní smlouva	viz. hlavní smlouva	NE
2003	90203065	AM	na dobu neurčitou	ČSOB Pojišťovna, a.s.	Dodatek č. 2 ke smlouvě o obhospodařování CP	29.1.2003	31.12.2006	viz. hlavní smlouva	viz. hlavní smlouva	NE
2003	90203060	AM	na dobu určitou	ČSOB IS	Dodatek č. 4 ke Smlouvě o obhospodařování CP ze dne 7.10.2002	29.9.2003	trvá	viz. hlavní smlouva	viz. hlavní smlouva	NE
2003	90203059	AM	na dobu určitou	ČSOB IS	Dodatek č. 3 ke Smlouvě o obhospodařování CP ze dne 7.10.2002	26.6.2003	trvá	viz. hlavní smlouva	viz. hlavní smlouva	NE
2003	90203058	AM	na dobu určitou	ČSOB IS	Dodatek č. 2 ke Smlouvě o obhospodařování CP ze dne 7.10.2002	27.3.2003	trvá	viz. hlavní smlouva	viz. hlavní smlouva	NE
2003	90203019	AM	na dobu neurčitou	ČSOB	Smlouva o poskytování HR servisu a zpracování osobních údajů	1.7.2003	trvá	smluvní odměna	HR servis	NE
2003	90203018	AM	na dobu neurčitou	ČSOB	Service level agreement	30.6.2003	trvá	spolupráce	spolupráce	NE
2003	90203017	AM	na dobu neurčitou	ČSOB	Service level agreement (SLA)	30.5.2003	trvá	spolupráce	spolupráce	NE
2003	90203015	AM	na dobu neurčitou	ČSOB, ČSOB IS	Smlouva o spolupráci	30.4.2003	trvá	spolupráce	spolupráce	NE
2003	90203012	AM	na dobu neurčitou	ČSOB ČSOB IS	Dodatek č.1 ke Smlouvě o sdružení	1.1.2003	31.12.2006	viz. hlavní smlouva	viz. hlavní smlouva	NE

Rok uzavření	Číslo smlouvy	Týká se	Doba	Protistrana	Název	Datum uzavření	Datum ukončení	Plnění poskytované	Plnění získané	Újma
2003	90203011	AM	na dobu neurčitou	ČSOB Pojišťovna, a.s. BH Securities, a.s.	Smlouva o spolupráci	16.4.2003	trvá	spolupráce	spolupráce	NE
2003	90203005	AM	na dobu neurčitou	KBC Asset Management NV	Dodatek k Investment Advisory Agreement	15.5.2003	trvá	viz. hlavní smlouva	viz. hlavní smlouva	NE
2003	90101057	AM	na dobu neurčitou	ČSOB, a.s.	Smlouva o úschově listinných cenných papírů č. U16675/0903	24.9.2003	trvá	poplatek dle platného sazebníku	služby	NE
2003	90101040	AM	na dobu neurčitou	ČSOB	Rámcová smlouva o úplatných převodech cenných papírů	15.10.2003	trvá	poplatek dle sazebníku	služby	NE
2003	90101016	AM	na dobu neurčitou	ČSOB	Komisionářská smlouva	20.5.2003	trvá	poplatky dle sazebníku	služby	NE
2003	90101003	AM	na dobu neurčitou	ČSOB	Rámcová smlouva č. 07113/01/2003	12.3.2003	trvá	poplatek dle sazebníku	služby	NE
2002	90514024	AM	na dobu neurčitou	ČSOB	Smlouva o vkladovém účtu s termínovanými vklady (05957913/0300)	7.11.2002	trvá	poplatky dle ceníku bankovních služeb ČSOB v aktuálním znění	přijaté úroky dle aktuálních sazeb	NE
2002	90514023	AM	na dobu neurčitou	ČSOB	Smlouva o běžném účtu (05957910/0300)	11.10.2002	trvá	poplatky dle ceníku bankovních služeb ČSOB v aktuálním znění	přijaté úroky dle aktuálních sazeb	NE
2002	90514022	AM	na dobu neurčitou	ČSOB	Smlouva o běžném účtu (07113010/0300)	19.6.2002	trvá	poplatky dle ceníku bankovních služeb ČSOB v aktuálním znění	přijaté úroky dle aktuálních sazeb	NE
2002	90513053	AM	na dobu neurčitou	ČSOB	Dodatek č.1 ke Smlouvě o poskytování bankovních služeb na základě elektronické výměny dat ze dne 24.6.2002	23.7.2002	trvá	viz. hlavní smlouva	viz. hlavní smlouva	NE
2002	90513030	AM	na dobu neurčitou	ČSOB	Smlouva o autorizaci instrukcí pro vypořádání CP a s tím souvisejících převodů zasílaných elektronickým přenosem dat	6.11.2002	trvá	poplatky dle platného sazebníku	služby	NE
2002	90513028	AM	na dobu neurčitou	ČSOB	Smlouva o autorizaci příkazů klienta zasílaných faxem	9.12.2002	trvá	poplatky dle platného sazebníku	služby	NE
2002	90513026	AM	na dobu neurčitou	ČSOB	Smlouva o poskytování bankovních služeb na základě elektronické výměny dat	24.6.2002	trvá	odměna dle platného sazebníku	služby	NE

Rok uzavření	Číslo smlouvy	Týká se	Doba	Protistrana	Název	Datum uzavření	Datum ukončení	Plnění poskytované	Plnění získané	Újma
2002	90513025	AM	na dobu neurčitou	ČSOB	Smlouva o autorizaci instrukcí pro vypořádání cenných papírů a s tím souvisejících peněžních převodů zasílaných faxem	23.4.2002	trvá	poplatky dle platného sazebníku	služby	NE
2002	90304014	AM	na dobu určitou	ČSOB	Smlouva o poskytování služeb č.1000303955	13.12.2002	trvá	smluvní odměna	užívání nebyt. prostor + provozní služby	NE
2002	90203049	AM	na dobu neurčitou	Zemský penzijní fond	Dodatek č.1 ke Smlouvě (obhospodařování majetku)	11.9.2002	trvá	viz hlavní smlouva	viz hlavní smlouva	NE
2002	90203048	AM	jiná	ČSOB, Ing. Pavel Kellner	Smlouva o zajištění pohledávek	20.8.2002	16.11.2006	vzájemné závazky	vzájemné závazky	NE
2002	90203043	AM	na dobu neurčitou	ČSOB Penzijní fond Progres, a.s.	Smlouva o obhospodařování CP ze dne 26.6.2002	26.6.2002	trvá	služby	smluvní odměna	NE
2002	90203042	AM	na dobu neurčitou	ČSOB Penzijní fond Stabilita, a.s.	Dodatek č. 2 ke Smlouvě o obhospodařování CP ze dne 13.6.2002	13.12.2002	trvá	viz. hlavní smlouva	viz. hlavní smlouva	NE
2002	90203041	AM	na dobu neurčitou	ČSOB Penzijní fond Stabilita, a.s.	Dodatek č. 1 ke Smlouvě o obhospodařování CP ze dne 13.6.2002	31.10.2002	trvá	viz. hlavní smlouva	viz. hlavní smlouva	NE
2002	90203040	AM	na dobu neurčitou	ČSOB Penzijní fond Stabilita	Smlouva o obhospodařování CP	13.6.2002	trvá	služby	smluvní odměna	NE
2002	90203037	AM	na dobu neurčitou	ČSOB Pojišťovna, a.s.	Dodatek č. 1 ke smlouvě o obhospodařování CP	5.11.2002	31.12.2006	viz. hlavní smlouva	viz. hlavní smlouva	NE
2002	90203036	AM	na dobu neurčitou	ČSOB Pojišťovna, a.s.	Smlouva o obhospodařování CP	26.7.2002	31.12.2006	služby	smluvní odměna	NE
2002	90203035	AM	na dobu určitou	ČSOB IS	Dodatek č. 1 ke Smlouvě o obhospodařování CP ze dne 7.10.2002	30.12.2002	trvá	viz. hlavní smlouva	viz. hlavní smlouva	NE
2002	90203034	AM	na dobu určitou	ČSOB IS	Smlouva o obhospodařování CP	4.10.2002	trvá	služby	smluvní odměna	NE
2002	90203015	AM	na dobu neurčitou	ČSOB ČSOB IS	Smlouva o sdružení	30.12.2002	31.12.2006	plnění v rámci mezitímního vypořádání	příjem v rámci mezitímního vypořádání	NE
2002	90203010	AM	na dobu neurčitou	KBC Asset Management NV	Investment advisory Agreement	15.10.2002	trvá	služby	smluvní odměna	NE
2002	90203008	AM	na dobu neurčitou	Patria Finance, a.s.	Smlouva o spolupráci	16.9.2002	trvá	odměna dle platného sazebníku a služby	odměna dle platného sazebníku a služby	NE
2002	90203007	AM	na dobu neurčitou	ČSOB IS	Smlouva o spolupráci	19.8.2002	trvá	spolupráce	spolupráce	NE
2002	90101039	AM	na dobu neurčitou	Patria Finance	Dodatek č.1 ke Smlouvě o obstarání koupě, prodeje a vypořádání obchodů s CP	20.12.2002	trvá	viz. hlavní smlouva	viz. hlavní smlouva	NE

Rok uzavření	Číslo smlouvy	Týká se	Doba	Protistrana	Název	Datum uzavření	Datum ukončení	Plnění poskytované	Plnění získané	Újma
2002	90101038	AM	na dobu neurčitou	Patria Finance, a.s.	Smlouva o obstarání koupě, prodeje a vypořádání obchodů s CP	2.5.2002	trvá	poplatky dle sazebníku	služby	NE
2002	90101004	AM	na dobu neurčitou	ČSOB	Smlouva o spolupráci a prohlášení ručitele	2.5.2002	trvá	spolupráce	spolupráce - služby při uzavírání a vedení účtů	NE
2002	90101003	AM	na dobu neurčitou	ČSOB	Smlouva o poskytování služeb vypořádání a správy ZCP	21.2.2002	trvá	odměna dle platného sazebníku	služby	NE
2002	90101002	AM	na dobu neurčitou	ČSOB	Smlouva o obstarání vypořádání obchodů s CP a jejich správě	21.2.2002	trvá	odměna dle platného sazebníku	služby	NE
2001	90514005	AM	na dobu neurčitou	ČSOB	Smlouva o běžném účtu	14.8.2001	trvá	poplatky dle ceníku bankovních služeb ČSOB v aktuálním znění	přijaté úroky dle aktuálních sazeb	NE
2001	90513013	AM	na dobu neurčitou	ČSOB	Smlouva o autorizaci příkazů klienta zasílaných fákem	30.10.2001	trvá	poplatky dle ceníku bankovních služeb ČSOB v aktuálním znění	služby	NE
2001	90203023	AM	na dobu neurčitou	Zemský penzijní fond	Smlouva (obhospodařování majetku)	27.7.2001	trvá	služby	smluvní odměna	NE
2001	90101001	AM	na dobu neurčitou	ČSOB	Smlouva o spolupráci	3.8.2001	trvá	spolupráce	spolupráce	NE
2000	90514009	AM	na dobu neurčitou	ČSOB	Smlouva o vkladovém účtu s termínovanými vklady	22.9.2000	trvá	poplatky dle ceníku bankovních služeb ČSOB v aktuálním znění	přijaté úroky dle aktuálních sazeb	NE
2000	90514008	AM	na dobu neurčitou	ČSOB	Smlouva o běžném účtu	22.9.2000	trvá	poplatky dle ceníku bankovních služeb ČSOB v aktuálním znění	přijaté úroky dle aktuálních sazeb	NE
2000	90514007	AM	na dobu neurčitou	ČSOB	Smlouva o vkladovém účtu s termínovanými vklady	2.10.2000	trvá	poplatky dle ceníku bankovních služeb ČSOB v aktuálním znění	přijaté úroky dle aktuálních sazeb	NE
2000	90514006	AM	na dobu neurčitou	ČSOB	Smlouva o běžném účtu	8.8.2000	trvá	poplatky dle ceníku bankovních služeb ČSOB v aktuálním znění	přijaté úroky dle aktuálních sazeb	NE
2000	90514005	AM	na dobu neurčitou	ČSOB	Smlouva o vkladovém účtu na pevný termín	10.8.2000	trvá	poplatky dle ceníku bankovních služeb ČSOB v aktuálním znění	přijaté úroky dle aktuálních sazeb	NE
2000	90514004	AM	na dobu neurčitou	ČSOB	Smlouva o běžném účtu	8.8.2000	trvá	poplatky dle ceníku bankovních služeb ČSOB v aktuálním znění	přijaté úroky dle aktuálních sazeb	NE
1999	90514002	AM	na dobu neurčitou	ČSOB	Smlouva o běžném účtu	2.2.1999	trvá	poplatky dle ceníku bankovních služeb ČSOB v aktuálním znění	přijaté úroky dle aktuálních sazeb	NE
1998	90514002	AM	na dobu neurčitou	ČSOB	Smlouva o běžném účtu	17.12.1998	trvá	poplatky dle ceníku bankovních služeb ČSOB v aktuálním znění	přijaté úroky dle aktuálních sazeb	NE

Rok uzavření	Číslo smlouvy	Týká se	Doba	Protistrana	Název	Datum uzavření	Datum ukončení	Plnění poskytované	Plnění získané	Újma
1998	90514001	AM	na dobu neurčitou	ČSOB	Smlouva o běžném účtu	17.12.1998	trvá	poplatky dle ceníku bankovních služeb ČSOB v aktuálním znění	přijaté úroky dle aktuálních sazeb	NE
1997	90514005	AM	na dobu neurčitou	ČSOB	Smlouva o vkladovém účtu na pevný termín	5.6.1997	trvá	poplatky dle ceníku bankovních služeb ČSOB v aktuálním znění	přijaté úroky dle aktuálních sazeb	NE
1997	90514004	AM	na dobu neurčitou	ČSOB	Smlouva o vkladovém účtu na pevný termín	5.6.1997	trvá	poplatky dle ceníku bankovních služeb ČSOB v aktuálním znění	přijaté úroky dle aktuálních sazeb	NE
1997	90514003	AM	na dobu neurčitou	ČSOB	Smlouva o běžném účtu	20.5.1997	trvá	poplatky dle ceníku bankovních služeb ČSOB v aktuálním znění	přijaté úroky dle aktuálních sazeb	NE
1997	90514002	AM	na dobu neurčitou	ČSOB	Smlouva o běžném účtu	21.5.1997	trvá	poplatky dle ceníku bankovních služeb ČSOB v aktuálním znění	přijaté úroky dle aktuálních sazeb	NE
1997	90514001	AM	na dobu neurčitou	ČSOB	Smlouva o vkladovém účtu na pevný termín	12.9.1997	trvá	poplatky dle ceníku bankovních služeb ČSOB v aktuálním znění	přijaté úroky dle aktuálních sazeb	NE
1996	90514001	AM	na dobu neurčitou	ČSOB	Smlouva o běžném účtu	6.9.1996	trvá	poplatky dle ceníku bankovních služeb ČSOB v aktuálním znění	přijaté úroky dle aktuálních sazeb	NE
1995	90412001	AM	na dobu neurčitou	Patria Finance	Smlouva o podmínkách prodeje vlastních směnec Patria Finance klientům ČSOB AM	25.9.1995	trvá	účast v Emisním programu	směnky do portfolia klientů	NE



## VÝROK AUDITORA

Akcionářům společnosti ČSOB Asset Management, a.s., člen skupiny ČSOB:

- I. Ověřili jsme účetní závěrku společnosti ČSOB Asset Management, a.s., člen skupiny ČSOB (dále jen „společnost“), k 31. prosinci 2006 ke které jsme 2. března 2007 vydali výrok následujícího znění:

Ověřili jsme přiloženou účetní závěrku společnosti ČSOB Asset Management, a.s., člen skupiny ČSOB, sestavenou k 31. prosinci 2006 za období od 1. ledna 2006 do 31. prosince 2006, tj. rozvahu, výkaz zisku a ztráty, přehled o změnách vlastního kapitálu a přílohu, včetně popisu používaných významných účetních metod. Údaje o společnosti ČSOB Asset Management, a.s., člen skupiny ČSOB, jsou uvedeny v bodě I přílohy této účetní závěrky.

### *Odpovědnost statutárního orgánu účetní jednotky za účetní závěrku*

Za sestavení účetní závěrky v souladu s účetními předpisy platnými v České republice a za věrné zobrazení skutečností v ní odpovídá statutární orgán společnosti ČSOB Asset Management, a.s., člen skupiny ČSOB. Jeho odpovědností je navrhnout, zavést a zajistit vnitřní kontroly nad sestavováním účetní závěrky a věrným zobrazením skutečností v ní tak, aby neobsahovala významné nesprávnosti způsobené podvodem nebo chybou, zvolit a uplatňovat vhodné účetní metody a provádět účetní odhady, které jsou s ohledem na danou situaci přiměřené.

### *Odpovědnost auditora*

Naším úkolem je vydat na základě provedeného auditu výrok k této účetní závěrce. Audit jsme provedli v souladu se zákonem o auditorech, Mezinárodními auditorskými standardy a souvisejícími aplikačními doložkami Komory auditorů České republiky. V souladu s těmito předpisy jsme povinni dodržovat etické normy a naplánovat a provést audit tak, abychom získali přiměřenou jistotu, že účetní závěrka neobsahuje významné nesprávnosti.

Audit zahrnuje provedení auditorských postupů, jejichž cílem je získat důkazní informace o částkách a skutečnostech uvedených v účetní závěrce. Výběr auditorských postupů závisí na úsudku auditora, včetně toho, jak auditor posoudí rizika, že účetní závěrka obsahuje významné nesprávnosti způsobené podvodem nebo chybou. Při posuzování těchto rizik auditor přihlídně k vnitřním kontrolám, které jsou relevantní pro sestavení účetní závěrky a věrné zobrazení skutečností v ní. Cílem posouzení vnitřních kontrol je navrhnout vhodné auditorské postupy, nikoli vyjádřit se k účinnosti vnitřních kontrol. Audit zahrnuje též posouzení vhodnosti použitých účetních metod, přiměřenosti účetních odhadů provedených vedením společnosti i posouzení celkové prezentace účetní závěrky.

Domníváme se, že získané důkazní informace jsou dostatečné a vhodné a jsou přiměřeným základem pro vyjádření výroku auditora.

### *Výrok auditora*

Podle našeho názoru účetní závěrka ve všech významných souvislostech věrně a poctivě zobrazuje aktiva, pasiva a finanční situaci společnosti ČSOB Asset Management, a.s., člen skupiny ČSOB, k 31. prosinci 2006 a výsledky jejího hospodaření za období od 1. ledna 2006 do 31. prosince 2006 v souladu s účetními předpisy platnými v České republice.

Účetní závěrka společnosti ČSOB Asset Management, a.s., člen skupiny ČSOB, k 31. prosinci 2005 byla ověřena jinými auditory a jejich zpráva ze dne 24. března 2006 obsahovala výrok bez výhrad. Při provádění auditu a zpracování výroku za rok 2006 jsme vyšli z její závěrečné zprávy z roku 2005.

- II. Ověřili jsme též soulad výroční zprávy s výše uvedenou účetní závěrkou. Za správnost výroční zprávy je zodpovědné vedení společnosti. Naším úkolem je vydat na základě provedeného ověření stanovisko o souladu výroční zprávy s účetní závěrkou.

Ověření jsme provedli v souladu s Mezinárodními auditorskými standardy a souvisejícími aplikačními doložkami Komory auditorů České republiky. Tyto standardy vyžadují, aby auditor naplánoval a provedl ověření tak, aby získal přiměřenou jistotu, že informace obsažené ve výroční zprávě, které popisují skutečnosti, jež jsou též předmětem zobrazení v účetní závěrce, jsou ve všech významných souvislostech v souladu s příslušnou účetní závěrkou. Účetní informace obsažené ve výroční zprávě jsme sesouhlasili s informacemi uvedenými v účetní závěrce k 31. prosinci 2006. Jiné než účetní informace získané z účetní závěrky a z účetních knih společnosti jsme neověřovali. Jsme přesvědčeni, že provedené ověření poskytuje přiměřený podklad pro vyjádření výroku auditora.

Podle našeho názoru jsou účetní informace uvedené ve výroční zprávě ve všech významných souvislostech v souladu s výše uvedenou účetní závěrkou.

- III. Prověřili jsme dále věcnou správnost údajů uvedených ve zprávě o vztazích mezi propojenými osobami společnosti ČSOB Asset Management, a.s., člen skupiny ČSOB, k 31. prosinci 2006 uvedené ve výroční zprávě. Za sestavení této zprávy o vztazích je zodpovědné vedení společnosti ČSOB Asset Management, a.s., člen skupiny ČSOB. Naším úkolem je vydat na základě provedené prověrky stanovisko k této zprávě o vztazích.

Prověrku jsme provedli v souladu s Mezinárodními auditorskými standardy vztahujícími se k prověření a souvisejícími aplikačními doložkami Komory auditorů České republiky. Tyto standardy vyžadují, abychom plánovali a provedli prověrku s cílem získat střední míru jistoty, že zpráva o vztazích neobsahuje významné nesprávnosti. Prověrka je omezena především na dotazování pracovníků společnosti a na analytické postupy a výběrovým způsobem provedené prověření věcné správnosti údajů. Proto prověrka poskytuje nižší stupeň jistoty než audit. Audit zprávy o vztazích jsme neprováděli, a proto nevyjadřujeme výrok auditora.

Na základě naší prověrky jsme nezjistili žádné významné věcné nesprávnosti údajů uvedených ve zprávě o vztazích mezi propojenými osobami společnosti ČSOB Asset Management, a.s., člen skupiny ČSOB, k 31. prosinci 2006.



Ernst & Young Audit & Advisory, s.r.o., člen koncernu  
osvědčení č. 401  
zastoupený



Douglas Burnham  
partner

  
Michaela Kubýová  
auditor, osvědčení č. 1810

20. dubna 2007  
Praha, Česká republika

Obchodní firma: **ČSOB Asset Management, a.s., člen skupiny ČSOB**

Sídlo: Perlová 371/5, Praha 1

Identifikační číslo: 63999463

Právní forma: akciová společnost

Předmět podnikání: správa finančních aktiv

Datum sestavení: 2.3.2007

## ROZVAHA

### K 31. PROSINCI 2006

<u>Aktiva:</u>	<u>Bod</u>	<u>31. prosince 2006</u>	<u>31. prosince 2005</u>
		tis. Kč	tis. Kč
<b>Pokladní hotovost</b>		<b>57</b>	<b>24</b>
<b>Pohledávky za bankami</b>	<b>3</b>	<b>178 245</b>	<b>132 074</b>
v tom: a) splatné na požádání		19 625	13 043
b) ostatní pohledávky		158 620	119 031
Účasti s podstatným vlivem	4a	<b>0</b>	<b>61 411</b>
z toho: v bankách		0	0
Účasti s rozhodujícím vlivem	4b	<b>111 411</b>	<b>0</b>
z toho: v bankách		<b>0</b>	<b>0</b>
<b>Dlouhodobý nehmotný majetek</b>	<b>5</b>	<b>4 767</b>	<b>6 318</b>
<b>Dlouhodobý hmotný majetek</b>	<b>5</b>	<b>1 819</b>	<b>2 901</b>
Ostatní aktiva	6	<b>135 492</b>	<b>173 090</b>
<b>Náklady a příjmy příštích období</b>		<b>390</b>	<b>91</b>
<b>AKTIVA CELKEM</b>		<b>432 181</b>	<b>375 909</b>
<u>Pasiva:</u>			
<b>Ostatní pasiva</b>	<b>7</b>	<b>35 877</b>	<b>84 746</b>
<b>Výnosy a výdaje příštích období</b>		<b>12 702</b>	<b>6 078</b>
<b>Základní kapitál – splacený</b>	<b>8</b>	<b>34 000</b>	<b>34 000</b>
<b>Rezervní fondy a ostatní fondy ze zisku</b>		<b>62 178</b>	<b>59 740</b>
v tom: a) povinné rezervní fondy a rizikové fondy		57 068	57 068
b) ostatní fondy ze zisku		5 110	2 672
<b>Nerozdělený zisk z předchozích období</b>		<b>188 345</b>	<b>102 951</b>
<b>Zisk za účetní období</b>		<b>99 079</b>	<b>88 394</b>
<b>PASIVA CELKEM</b>		<b>432 181</b>	<b>375 909</b>

**PODROZVAHA  
K 31. PROSINCI 2006**

<u>Podrozvahová pasiva:</u>	<u>Bod</u>	<u>31. prosince 2006</u>	<u>31. prosince 2005</u>
		tis. Kč	tis. Kč
<b>Hodnoty převzaté k obhospodařování</b>	<b>9</b>	<b>84 935 533</b>	<b>78 064 183</b>

**VÝKAZ ZISKU A ZTRÁTY  
ZA ROK KONČÍCÍ 31. PROSINCE 2006**

	<u>Bod</u>	<u>2006</u>	<u>2005</u>
		tis. Kč	tis. Kč
Výnosy z úroků a podobné výnosy	10	<b>4 223</b>	<b>2 428</b>
Výnosy z poplatků a provizí	11	<b>297 302</b>	<b>298 415</b>
<b>Náklady na poplatky a provize</b>	12	<b>-87 827</b>	<b>-103 598</b>
<b>Zisk nebo ztráta z finančních operací</b>	13	<b>-3 183</b>	<b>630</b>
<b>Ostatní provozní výnosy</b>	14	<b>1 075</b>	<b>1 500</b>
<b>Ostatní provozní náklady</b>	15	<b>-6 969</b>	<b>-7 389</b>
<b>Správní náklady</b>	16	<b>-69 259</b>	<b>-68 480</b>
v tom: a) náklady na zaměstnance		-51 334	-49 294
z toho: aa) mzdy a platy		-37 962	-36 404
ab) sociální a zdravotní pojištění		-13 372	-12 890
b) ostatní správní náklady		-17 925	-19 186
<b>Odpisy</b>	<b>5</b>	<b>-3 677</b>	<b>-2 663</b>
<b>Zisk z běžné činnosti před zdaněním</b>		<b>131 685</b>	<b>120 843</b>
<b>Daň z příjmů</b>	17	<b>-32 606</b>	<b>-32 449</b>
<b>Zisk za účetní období po zdanění</b>		<b>99 079</b>	<b>88 394</b>

**PŘEHLED O ZMĚNÁCH VLASTNÍHO KAPITÁLU  
ZA ROK KONČÍCÍ 31. PROSINCE 2006**

	Základní kapitál	Rezervní fondy a ostatní fondy	Nerozdělený zisk a zisk za účetní období	Celkem
	tis. Kč	tis. Kč	tis. Kč	tis. Kč
<b>Zůstatek k 1. lednu 2005</b>	<b>34 000</b>	<b>57 068</b>	<b>105 951</b>	<b>197 019</b>
Čistý zisk za účetní období	0	0	88 394	88 394
Tvorba a čerpání sociálního fondu	0	2 672	-3 000	-328
Zůstatek k 31. prosinci 2005	<u>34 000</u>	<u>59 740</u>	<u>191 345</u>	<u>285 085</u>
Čistý zisk za účetní období	0	0	99 079	99 079
Tvorba a čerpání sociálního fondu	0	2 438	-3 000	-562
<b>Zůstatek k 31. prosinci 2006</b>	<b><u>34 000</u></b>	<b><u>62 178</u></b>	<b><u>287 424</u></b>	<b><u>383 602</u></b>

## **1 VŠEOBECNÉ INFORMACE**

ČSOB Asset Management, a.s., člen skupiny ČSOB (dále jen „Společnost“) byla zapsána do obchodního rejstříku 31. 12. 1995. Společnost poskytuje služby správy finančních aktiv pro institucionální a privátní investory. Společnost tuto činnost provádí na základě povolení Komise pro cenné papíry.

## **2 ÚČETNÍ POSTUPY**

### **(a) Základní zásady vedení účetnictví**

Účetní závěrka, obsahující rozvahu, výkaz zisku a ztráty, přehled o změnách ve vlastním kapitálu a související přílohu, je sestavena v souladu se zákonem o účetnictví, vyhláškami vydanými Ministerstvem financí České republiky a českými účetními standardy pro finanční instituce. Účetní závěrka je sestavena na principu historických pořizovacích cen.

Částky v účetní závěrce jsou zaokrouhleny na tisíce českých korun (tis. Kč), není-li uvedeno jinak a účetní závěrka není konsolidována.

### **(b) Den uskutečnění účetního případu**

Okamžikem uskutečnění účetního případu je zejména den výplaty nebo převzetí oběživa, den nákupu nebo prodeje valut, deviz, popř. cenných papírů, den provedení platby, popř. inkasa z účtu klienta, den příkazu na korespondenta k provedení platby, den sjednání a den vypořádání obchodu s cennými papíry a devizami, den, ve kterém dojde k nabytí nebo zániku vlastnictví, popř. práv k cizím věcem, ke vzniku pohledávky a závazku, jejich změně nebo zániku, k pohybu majetku uvnitř účetní jednotky a k dalším skutečnostem, které jsou předmětem účetnictví a které nastaly, popř. o nichž jsou k dispozici potřebné doklady tyto skutečnosti dokumentující, nebo které vyplývají z vnitřních podmínek účetní jednotky anebo ze zvláštních předpisů.

### **(c) Cizí měny**

Finanční aktiva a závazky uváděné v cizích měnách jsou přepočtena na české koruny devizovým kurzem zveřejněným Českou národní bankou (dále jen „ČNB“) k rozvahovému dni. Veškeré kurzové zisky a ztráty jsou vykázány v zisku nebo ztrátě z finančních operací.

**(d) Majetkové účasti ve společnostech s rozhodujícím a podstatným vlivem**

Společností s rozhodujícím vlivem (dále také „dceřinou společností“) se rozumí subjekt, který je kontrolován Společností (mateřský subjekt). Kontrolou se rozumí schopnost řídit finanční a operativní politiky ekonomické činnosti za účelem získání výhod vyplývajících z takové činnosti.

Společnost s podstatným vlivem (dále také „přidružená společnost“) je společnost, v níž Společnost vykonává podstatný vliv svým podílem na finančním a provozním rozhodování, ale nemá možnost tuto společnost ovládat.

Majetkové účasti s rozhodujícím a podstatným vlivem se oceňují pořizovací cenou

Pokud dochází k poklesu účetní hodnoty u dlouhodobého finančního majetku, který se ke konci rozvahového dne nepřeceňuje, rozdíl se považuje za dočasné snížení hodnoty a je zaúčtovaný jako opravná položka.

**(e) Výnosové úroky**

Výnosové úroky ze všech úročených nástrojů jsou vykazovány na akruálním principu s využitím metody efektivní úrokové sazby odvozené ze skutečné pořizovací ceny. Výnosové úroky zahrnují úroky z běžných a termínovaných účtů.

**(f) Výnosy z poplatků a provizí**

Poplatky a provize jsou vykazovány na akruálním principu k datu poskytnutí služby. Poplatky a provize za sjednání transakce pro třetí stranu nebo z podílu na tomto jednání jsou vykázány v okamžiku dokončení transakce, ke které se vztahují. Poplatky za obhospodařování a správu aktiv a za poradenské služby jsou vykazovány na akruálním principu na základě smluv o poskytnutí těchto služeb.

**(g) Pohledávky**

Pohledávky se vykazují v nominální hodnotě snížené o opravnou položku na pochybné pohledávky. Nedobytné pohledávky se odepisují po skončení konkurzního řízení dlužníka nebo v případě, že pravděpodobnost jejich zaplacení není reálná.

## (h) Dlouhodobý hmotný a nehmotný majetek

Dlouhodobý hmotný a nehmotný majetek je oceněn pořizovací cenou a je odepisován rovnoměrně po dobu jeho předpokládané životnosti. Doby odepisování jsou stanoveny takto:

	Počet let
Software	3
Zařízení a vybavení	4
Technické zhodnocení pronajatých budov	kratší z doby pronájmu nebo ekonomické životnosti

Náklady na opravy a udržování hmotného majetku se účtují přímo do nákladů. Technické zhodnocení jednotlivé majetkové položky je aktivováno a odepisováno.

Pokud zůstatková hodnota aktiva přesahuje jeho odhadovanou zpětně ziskatelnou částku, je zůstatková hodnota aktiva snížena o opravnou položku na tuto zpětně ziskatelnou částku.

## (i) Daně

Společnost je od 1. 8. 2004 registrovaným plátcem daně z přidané hodnoty (dále jen „DPH“). Dlouhodobý hmotný a nehmotný majetek a zásoby jsou oceňovány pořizovací cenou včetně daně z přidané hodnoty. Společnost neuplatňuje DPH na vstupu vzhledem k tomu, že poměr příjmů podléhajících DPH k celkovým příjmům Společnosti nedosahuje takové výše, aby bylo pro Společnost ekonomické DPH na vstupu uplatňovat. DPH na vstupu (s výjimkou dlouhodobého hmotného a nehmotného majetku) je okamžitě účtována do nákladů.

Odložená daň se vykazuje u všech přechodných rozdílů mezi zůstatkovou hodnotou aktiva nebo závazku v rozvaze a jejich daňovou hodnotou s použitím úplné závazkové metody. Odložená daňová pohledávka je zachycena ve výši, kterou bude pravděpodobně možno realizovat proti očekávaným zdanitelným ziskům v budoucnosti.

Pro výpočet odložené daně se používá schválená daňová sazba pro období, v němž Společnost očekává její realizaci.

Daňový základ pro splatnou daň z příjmů se propočte z hospodářského výsledku běžného období připočtením daňově neuznatelných nákladů a odečtením výnosů, které nepodléhají dani z příjmu.



## **(j) Náklady na zaměstnance, penzijní připojištění a sociální fond**

Náklady na zaměstnance jsou součástí správních nákladů a zahrnují odměny členům představenstva a dozorčí rady.

Společnost přispívá svým zaměstnancům na penzijní připojištění a životní pojištění. Tyto příspěvky jsou účtovány přímo do nákladů. K financování státního důchodového plánu provádí Společnost pravidelné odvody do státního rozpočtu.

Společnost vytváří sociální fond na krytí sociálních potřeb zaměstnanců a zaměstnavatelského programu. V souladu s účetními předpisy platnými v České republice není přiděl do sociálního fondu vykázán ve výkazu zisku a ztráty, ale jako rozdělení zisku. Čerpání sociálního fondu rovněž není vykázáno ve výkazu zisku a ztráty, ale jako snížení fondu.

## **(k) Spřízněné strany**

Spřízněné strany jsou definovány takto:

- členové statutárního orgánu,
- vedoucí zaměstnanci Společnosti, kteří jsou na základě pracovní nebo jiné smlouvy zodpovědní za výkonné řídicí funkce vymezené stanovami Společnosti („vedoucí zaměstnanci Společnosti“),
- společnosti ovládající Společnost a jejich akcionáři s podílem přesahujícím 10% jejich základního kapitálu a vedoucí zaměstnanci těchto společností,
- osoby blízké (přímí rodinní příslušníci) členům představenstva, dozorčí rady, vedoucím zaměstnancům a společností ovládajícím Společnost,
- společnosti, v nichž členové orgánů Společnosti, vedoucí zaměstnanci nebo společnosti ovládající Společnost drží větší než 10% majetkovou účast,
- akcionáři s větší než 10% majetkovou účastí ve Společnosti, akcionáři s více než 10% hlasovacích práv a jimi ovládané společnosti,
- dceřiné společnosti Společnosti.

Významné transakce, zůstatky a metody stanovení cen transakcí se spřízněnými stranami jsou uvedeny v bodech 3, 4, 6, 7, 9, 10, 11, 12 a 16.

## **(l) Následné události**

Dopad událostí, které nastaly mezi rozvahovým dnem a dnem podpisu účetní závěrky je zachycen v účetních výkazech v případě, že tyto události poskytují doplňující důkazy o podmínkách, které existovaly k rozvahovému dni.

V případě, že mezi rozvahovým dnem a dnem podpisu účetní závěrky došlo k významným událostem zohledňujícím podmínky, které nastaly po rozvahovém dni, jsou důsledky těchto událostí popsány v příloze, ale nejsou zaúčtovány v účetních výkazech.

### 3 POHLEDÁVKY ZA BANKAMI

	31. prosince 2006	31. prosince 2005
	tis. Kč	tis. Kč
Termínové vklady u ČSOB	158 620	119 031
Běžné účty u ČSOB	19 082	12 106
Běžné účty klientů u ČSOB	543	937
Celkem	178 245	132 074

Běžné účty a termínové vklady u Československé obchodní banky a.s. („ČSOB“) byly uloženy za stejných podmínek a úrokových sazeb, jako srovnatelné transakce s jinými klienty realizovanými ve shodné době.

### 4 ÚČASTI S PODSTATNÝM VLIVEM

#### a) Majetkové účasti s podstatným vlivem

K 31. prosinci 2006 Společnost neměla majetkovou účast s podstatným vlivem.

K 31. prosinci 2005

Jméno, sídlo a hlavní předmět podnikání	Počet akcií	Cena pořízení	Nominální hodnota	Společnost celkem		
				Vlastní kapitál	Základní kapitál	Podíl
	ks	tis. Kč	tis. Kč	tis. Kč	tis. Kč	%
ČSOB Investiční společnost, a.s., člen skupiny ČSOB („ČSOB IS“), Perlová 371/5, Praha 1 – kolektivní investování	25	61 411	25 000	1 095 128	216 000	11,57

## b) Majetkové účasti s rozhodujícím vlivem

K 31. prosinci 2006

Jméno, sídlo a hlavní předmět podnikání	Počet akcií	Cena pořízení tis. Kč	Nominální hodnota tis. Kč	Společnost celkem		
				Vlastní kapitál tis. Kč	Základní kapitál tis. Kč	Podíl %
ČSOB Investiční společnost, a.s., člen skupiny ČSOB („ČSOB IS“), Perlová 371/5, Praha 1 – kolektivní investování	25	61 411	25 000	1 232 238	216 000	11,57
ČSOB Property fond, uzavřený investiční fond, a.s., člen skupiny ČSOB	50	50 000	50 000	50 000	50 000	100%

Investice v ČSOB IS je klasifikována jako investice ve společnosti s rozhodujícím vlivem na základě přímého podílu na hlasovacích právech ČSOB IS ve výši 84,72 %.

Dne 30. 8. 2006 ČSOB AM založil akciovou společnost ČSOB Property fond, uzavřený investiční fond, a.s., člen skupiny ČSOB. Základní kapitál ve výši 50 000 tis. Kč byl zcela splacen zakladatelem 1. 9. 2006. Ke dni sestavení účetní závěrky nebyl schválen status ČSOB Property fond, uzavřený investiční fond, a.s., člen skupiny ČSOB, Českou národní bankou a ČSOB Property fond, uzavřený investiční fond, a.s., člen skupiny ČSOB, nebyl zápsán do obchodního rejstříku.

## 5 DLOUHODOBÝ HMOTNÝ A NEHMOTNÝ MAJETEK

### Dlouhodobý nehmotný majetek

	<b>31. prosince 2005</b>	<b>Pořízení/ odpisy</b>	<b>31. prosince 2006</b>
	tis. Kč	tis. Kč	tis. Kč
Pořizovací cena			
Software	<u>11 957</u>	<u>1 000</u>	<u>12 957</u>
Oprávky			
Software	<u>5 639</u>	<u>2 551</u>	<u>8 190</u>
Zůstatková hodnota	<u>6 318</u>	<u>1 551</u>	<u>4 767</u>

### Dlouhodobý hmotný majetek

	<b>31. prosince 2005</b>	<b>Pořízení/ odpisy</b>	<b>Vyřazení</b>	<b>31. prosince 2006</b>
	tis. Kč	tis. Kč	tis. Kč	tis. Kč
Pořizovací cena				
Zařízení a vybavení	2 781	44	0	2 825
Ostatní	2 531	0	0	2 531
	<u>5 312</u>	<u>44</u>	<u>0</u>	<u>5 356</u>
Oprávky				
Zařízení a vybavení	1 484	578	0	2 062
Ostatní	927	548	0	1 475
	<u>2 411</u>	<u>1 126</u>	<u>0</u>	<u>3 537</u>
Zůstatková hodnota	<u>2 901</u>	<u>- 1 082</u>	<u>0</u>	<u>1 819</u>

Společnost neposkytla žádný hmotný nebo nehmotný majetek do zástavy a nepoužívá hmotný nebo nehmotný majetek získaný na základě smluv o finančním leasingu.

## 6 OSTATNÍ AKTIVA

	<u>31. prosince 2006</u>	<u>31. prosince 2005</u>
	tis. Kč	tis. Kč
Pohledávky z titulu pevných a výnosových odměn	37 639	41 499
Pohledávky k podnikům ve skupině	97 201	130 816
Poskytnuté provozní zálohy	215	470
Odložená daňová pohledávka (bod 17)	348	181
Ostatní pohledávky	<u>89</u>	<u>124</u>
Celkem	<u><u>135 492</u></u>	<u><u>173 090</u></u>

Pohledávky k podnikům ve skupině lze dále analyzovat takto:

	<u>31. prosince 2006</u>	<u>31. prosince 2005</u>
	tis. Kč	tis. Kč
Zemský penzijní fond	1 181	0
ČSOB Penzijní fond Stabilita, a.s., člen skupiny ČSOB	62 660	72 787
KBC Asset Management NV	11 292	44 240
ČSOB Pojišťovna, a.s., člen holdingu ČSOB	5 043	5 685
ČSOB, a.s.	5 375	3 970
ČSOB Penzijní fond Progres, a.s., člen skupiny ČSOB	5 863	3 752
ČSOB IS	407	373
Hornický penzijní fond Ostrava	4 100	0
ČSOB Investment Banking Services, a.s., člen skupiny ČSOB	0	9
Českomoravská stavební spořitelna	1 004	0
ČSOB Asset Management, Správcovská spol., Slovensko	<u>276</u>	<u>0</u>
Celkem	<u><u>97 201</u></u>	<u><u>130 816</u></u>

Všechny pohledávky jsou do data splatnosti a nejsou zajištěny.

## 7 OSTATNÍ PASIVA

	<u>31. prosince 2006</u>	<u>31. prosince 2005</u>
	tis. Kč	tis. Kč
Dohadné účty pasivní	17 429	18 240
Závazky k podnikům ve skupině	4 004	37 279
Splatný daňový závazek	9 488	21 133
Závazky vůči zaměstnancům	1 449	1 664
Zúčtování s institucemi sociálního a zdravotního zabezpečení	1 229	1 224
Závazky ke klientům	543	937
Ostatní závazky	<u>1 735</u>	<u>4 269</u>
Celkem	<u><u>35 877</u></u>	<u><u>84 746</u></u>

Dohadné účty pasivní obsahují zejména neuhrazený příspěvek do Garančního fondu a nevyplacené bonusy za rok 2006.

Závazky k podnikům ve skupině lze dále analyzovat takto:

	<u>31. prosince 2006</u>	<u>31. prosince 2005</u>
	tis. Kč	tis. Kč
KBC Asset Management NV	1 067	34 866
ČSOB, a.s.	2 866	1 928
ČSOB IS	71	9
Českomoravská stavební spořitelna, a. s.	<u>0</u>	<u>476</u>
Celkem	<u><u>4 004</u></u>	<u><u>37 279</u></u>

Všechny závazky jsou do data splatnosti a nejsou zajištěny žádným majetkem Společnosti.

## 8 VLASTNÍ KAPITÁL A ROZDĚLENÍ ZISKU

### Základní kapitál

	<u>31. prosince 2006</u>	<u>31. prosince 2005</u>
	tis. Kč	tis. Kč
Upsaný a splacený základní kapitál	<u>34 000</u>	<u>34 000</u>

### Akcionáři

	<u>31. prosince 2006</u>	<u>31. prosince 2005</u>
	%	%
ČSOB, a.s.	20,59	20,59
Patria Finance, a.s.	<u>79,41</u>	<u>79,41</u>
Celkem	<u>100,00</u>	<u>100,00</u>

Emitované akcie nejsou obchodovány na veřejných trzích. Společnost je ovládána ČSOB, a.s. na základě smlouvy o výkonu hlasovacích práv. ČSOB, a.s. a Patria Finance, a.s. jsou ovládány stejnou konečnou mateřskou společností.

Konečnou mateřskou společností byla k 31. 12. 2004 Almanij N.V. sídlící v Belgii. Dne 2. 3. 2005 rozhodly valné hromady společností Almanij N.V. a KBC Bank and Insurance Holding Company N.V. o fúzi těchto společností. Na základě této fúze se konečnou mateřskou společností stala a k 31. 12. 2005 a 2006 jí byla KBC Group N.V.

### Rezervní fond

Společnost je povinna doplňovat rezervní fond o 5 % z čistého zisku ročně až do dosažení výše 20 % základního kapitálu. Rezervní fond je naplněn dle zákonného požadavku. Rezervní fond lze použít výhradně na úhradu ztráty.

## Rozdělení zisku

Čistý zisk ve výši 99 079 tis. Kč za rok 2006 je navržen k rozdělení takto:

	<u>2006</u>
	tis. Kč
Výplata dividendy	95 000
Převod do nerozděleného zisku	1 079
Příděl do sociálního fondu	<u>3 000</u>
Čistý zisk	<u><u>99 079</u></u>

Rozdělení zisku za rok 2005 je uvedeno v přehledu o změnách vlastního kapitálu.

## 9 HODNOTY PŘEVZATÉ K OBHOSPODAŘOVÁNÍ

Hodnoty převzaté k obhospodařování představují investiční instrumenty klientů. Hodnoty převzaté k obhospodařování od spřízněných stran představují 36 670 150 tis. Kč k 31. 12. 2006 (k 31. 12. 2005: 29 470 673 tis. Kč).

## 10 VÝNOSY Z ÚROKŮ A PODOBNÉ VÝNOSY

	<u>2006</u>	<u>2005</u>
	tis. Kč	tis. Kč
Úroky z termínovaných vkladů u ČSOB, a.s.	3 565	2 161
Úroky z běžných účtů u ČSOB, a.s.	<u>658</u>	<u>267</u>
Celkem	<u><u>4 223</u></u>	<u><u>2 428</u></u>



## 11 VÝNOSY Z POPLATKŮ A PROVIZÍ

	<u>2006</u>	<u>2005</u>
	tis. Kč	tis. Kč
Poplatky za obhospodařování majetku	262 281	205 367
Ostatní	<u>35 021</u>	<u>93 048</u>
Celkem	<u><u>297 302</u></u>	<u><u>298 415</u></u>

Z výše uvedených činí výnosy z poplatků a provizí od spřízněných osob:

	<u>2006</u>	<u>2005</u>
	tis. Kč	tis. Kč
ČSOB Penzijní fond Stabilita, a.s., člen skupiny ČSOB	71 033	87 162
ČSOB Pojišťovna, a.s., člen holdingu ČSOB	18 965	21 198
ČSOB, a.s.	11 963	12 743
Hornický penzijní fond Ostrava	4 961	0
KBC Asset Management NV	104 361	81 582
ČSOB Penzijní fond Progres, a.s., člen skupiny ČSOB	6 927	4 823
ČSOB IS	716	677
ČSOB Investment Banking Services, a.s., člen skupiny ČSOB	17	37
Zemský penzijní fond	1 580	0
Českomoravská stavební spořitelna, a. s.	2 579	0
ČSOB Asset Management, Správcovská spol., Slovensko	<u>276</u>	<u>0</u>
Celkem	<u><u>223 378</u></u>	<u><u>208 222</u></u>

## 12 NÁKLADY NA POPLATKY A PROVIZE

	<u>2006</u>	<u>2005</u>
	tis. Kč	tis. Kč
Podíl na výnosech z majetku převzatého k obhospodařování	75 343	91 797
Ostatní poplatky	<u>12 484</u>	<u>11 801</u>
Celkem	<u><u>87 827</u></u>	<u><u>103 598</u></u>

## 12 NÁKLADY NA POPLATKY A PROVIZE (pokračování)

Z výše uvedených podílů na výnosech z majetku převzatého k obhospodařování činí náklady z poplatků a provizí spřízněným osobám:

	<u>2006</u>	<u>2005</u>
	tis. Kč	tis. Kč
ČSOB, a.s.	37 210	37 399
KBC Asset Management NV	<u>38 133</u>	<u>54 398</u>
Celkem	<u>75 343</u>	<u>91 797</u>

## 13 ČISTÝ ZISK (ZTRÁTA) Z FINANČNÍCH OPERACÍ

	<u>2006</u>	<u>2005</u>
	tis. Kč	tis. Kč
Obchodování s cennými papíry	-325	157
Ostatní kurzové rozdíly	-1 188	349
Obchodování s cizími měnami	<u>-1 670</u>	<u>124</u>
Celkem	<u>-3 183</u>	<u>630</u>

## 14 OSTATNÍ PROVOZNÍ VÝNOSY

	<u>2006</u>	<u>2005</u>
	tis. Kč	tis. Kč
Výnosy z pronájmu	0	14
Výnosy z prodeje hmotného majetku	0	188
Ostatní výnosy z běžné činnosti	1 075	419
Mimořádné výnosy nedaňové	<u>0</u>	<u>879</u>
Celkem	<u>1 075</u>	<u>1 500</u>

## 15 OSTATNÍ PROVOZNÍ NÁKLADY

	<u>2006</u>	<u>2005</u>
	tis. Kč	tis. Kč
Poplatky garančnímu fondu	5 708	6 059
Zůstatková cena prodaného hmotného majetku	0	126
Manka a škody	21	70
Ostatní provozní náklady	<u>1 240</u>	<u>1 134</u>
Celkem	<u>6 969</u>	<u>7 389</u>

## 16 SPRÁVNÍ NÁKLADY

	<u>2006</u>	<u>2005</u>
	tis. Kč	tis. Kč
Náklady na zaměstnance	51 334	49 294
Náklady na software a informační systémy	7 916	3 167
Nájemné	2 919	2 717
Náklady na audit, právní a daňové poradenství	1 199	2 009
Ostatní správní náklady	<u>5 891</u>	<u>11 293</u>
Celkem	<u>69 259</u>	<u>68 480</u>

Náklady na zaměstnance lze analyzovat následujícím způsobem:

	<u>2006</u>	<u>2005</u>
	tis. Kč	tis. Kč
Mzdy a odměny vedení a členům představenstva	10 540	10 884
Ostatní mzdy, osobní náklady a odměny zaměstnanců	28 807	25 520
Sociální náklady a zdravotní pojištění	<u>11 987</u>	<u>12 890</u>
Celkem	<u>51 334</u>	<u>49 294</u>

**16 SPRÁVNÍ NÁKLADY (pokračování)**  
Statistika zaměstnanců

	<u>2006</u>	<u>2005</u>
Průměrný počet zaměstnanců	34	30
Počet členů představenstva	3	3
Počet členů dozorčí rady	9	6

**17 DAŇ Z PŘÍJMŮ**

	<u>2006</u>	<u>2005</u>
	<i>tis. Kč</i>	<i>tis. Kč</i>
Zisk před zdaněním	131 685	120 843
Daňově neuznatelné náklady / sníženo o dary/	4 102	4 371
Výnosy nepodléhající zdanění	<u>0</u>	<u>-879</u>
Daňový základ	<u>135 787</u>	<u>124 335</u>
Splatná daň z příjmů ve výši 24 % (2005: 26 %)	<b>32 588</b>	<b>32 327</b>
Odložený daňový náklad	<b>-167</b>	<b>-124</b>
Daňové doměrky a vratky	<u>185</u>	<u>246</u>
Daň z příjmů	<u>32 606</u>	<u>32 449</u>

Odložený daňový závazek

	<u>2006</u>	<u>2005</u>
	<i>tis. Kč</i>	<i>tis. Kč</i>

Rozdíl ZC majetku	-179	-373
-------------------	------	------

Odložená daňová pohledávka

Dohadná položka na sociální a zdravotní pojištění	<u>527</u>	<u>554</u>
---------------------------------------------------	------------	------------

Čistá odložená daňová pohledávka (bod 6)	<u>348</u>	<u>181</u>
------------------------------------------	------------	------------

## 18 FINANČNÍ RIZIKO

### (a) Strategie užívání finančních nástrojů

Společnost není přímo vystavena úvěrovému, tržnímu ani úrokovému riziku. Společnost je nepřímo vystavena měnovému, tržnímu i úrokovému riziku v důsledku pohybů hodnoty obhospodařovaných finančních aktiv klientů. Společnost nepovažuje toto riziko za významné a nepoužívá k jeho řízení žádné zajišťovací nástroje.

### (b) Měnové riziko

Finanční pozice a peněžní toky Společnosti jsou vystaveny riziku pohybů kurzů běžných měn. Následující tabulka shrnuje expozici Společnosti vůči měnovému riziku. Tabulka obsahuje aktiva a závazky Společnosti v zůstatkových hodnotách, uspořádané podle měn.

31. prosince 2006

<b>Aktiva</b>	<u>CZK</u> tis. Kč	<u>EUR</u> tis. Kč	<u>USD</u> tis. Kč	<u>SKK</u> tis. Kč	<u>Ostatní</u> tis. Kč	<u>Celkem</u> tis. Kč
Pokladní hotovost	57	0	0	0	0	57
Pohledávky za bankami	164 126	3 113	10 992	1	13	178 245
Ostatní aktiva	<u>253 586</u>	<u>34</u>	<u>144</u>	<u>77</u>	<u>38</u>	<u>253 879</u>
	417 769	3 147	11 136	78	51	432 181
<b>Pasiva</b>						
Ostatní pasiva	<u>-48 574</u>	<u>0</u>	<u>0</u>	<u>-1</u>	<u>-4</u>	<u>-48 579</u>
Čistá výše rozvahových aktiv	<u>369 195</u>	<u>3 147</u>	<u>11 136</u>	<u>77</u>	<u>47</u>	<u>383 602</u>

## 18 FINANČNÍ RIZIKO (pokračování)

### (b) Měnové riziko (pokračování)

31. prosince 2005

<b>Aktiva</b>	<u>CZK</u>	<u>EUR</u>	<u>USD</u>	<u>SKK</u>	<u>Ostatní</u>	<u>Celkem</u>
	tis. Kč	tis. Kč	tis. Kč	tis. Kč	tis. Kč	tis. Kč
Pokladní hotovost	24	0	0	0	0	24
Pohledávky za bankami	125 518	-216	6 760	1	11	132 074
Ostatní aktiva	<u>210 689</u>	<u>32 798</u>	<u>167</u>	<u>63</u>	<u>94</u>	<u>243 811</u>
	336 231	32 582	6 927	64	105	375 909
<b>Pasiva</b>						
Ostatní pasiva	<u>-90 811</u>	<u>-13</u>	<u>0</u>	<u>0</u>	<u>0</u>	<u>-90 824</u>
Čistá výše rozvahových aktiv	<u>245 420</u>	<u>32 569</u>	<u>6 927</u>	<u>64</u>	<u>105</u>	<u>285 085</u>

### (c) Riziko likvidity

Následující tabulka člení aktiva a závazky Společnosti podle příslušných pásem splatnosti na základě zbytkové doby splatnosti k datu účetní závěrky.

31. prosince 2006

<b>Aktiva</b>	<u>Do 3 měsíců</u>	<u>3 - 12 měsíců</u>	<b>Nespecifikováno</b>	<u>Celkem</u>
	tis. Kč	tis. Kč	tis. Kč	tis. Kč
Pokladní hotovost	57	0	0	57
Pohledávky za bankami	178 245	0	0	178 245
Majetkové účasti	0	0	111 411	111 411
Hmotný a nehmotný majetek	0	0	6 586	6 586
Jiná aktiva	<u>135 492</u>	<u>0</u>	<u>390</u>	<u>135 882</u>
	313 794	0	118 387	432 181
<b>Pasiva</b>				
Jiné závazky	<u>-48 579</u>	<u>0</u>	<u>0</u>	<u>-48 579</u>
Čistá výše aktiv / pasiv (-)	<u>265 215</u>	<u>0</u>	<u>118 387</u>	<u>383 602</u>

## 18 FINANČNÍ RIZIKO (pokračování)

### (c) Riziko likvidity (pokračování)

31. prosince 2005

Aktiva	Do 3 měsíců	3 - 12 měsíců	Nespecifiková no	Celkem
	tis. Kč	tis. Kč	tis. Kč	tis. Kč
Pokladní hotovost	24	0	0	24
Pohledávky za bankami	132 074	0	0	132 074
Majetková účast	0	0	61 411	61 411
Hmotný a nehmotný majetek	0	0	9 219	9 219
Jiná aktiva	173 000	0	181	173 181
	305 098	0	70 811	375 909
<b>Pasiva</b>				
Jiné závazky	-84 746	-6 078	0	-90 824
Čistá výše aktiv / pasiv (-)	220 352	-6 078	70 811	285 085

## 19 NÁSLEDNÉ UDÁLOSTI

Od rozvahového dne do data sestavení účetní závěrky se neodehrály žádné významné události mající vliv na účetní závěrku Společnosti k 31. 12. 2006.

Tato účetní závěrka byla schválena představenstvem Společnosti k předložení valné hromadě.

Datum sestavení

Podpisy statutárních zástupců

2. března 2007

Ing. Josef Beneš

Mgr. Martin Vít