



Pololetní zpráva
k 30.6.2012
Podílových fondů obhospodařovaných
ČSOB Asset Management, a.s., investiční společnost

Obsah

Obsah	2
Základní údaje o společnosti	3
Orgány společnosti k 30. 06. 2012	3
Vnitřní struktura společnosti	7
Přehled obhospodařovaných fondů	8
Ekonomický vývoj v ČR a vývoj na finančních trzích	11
Vývoj činnosti otevřených podílových fondů	22

Základní údaje o společnosti

Název:	ČSOB Asset management, a.s., investiční společnost
IČ:	25677888
Sídlo společnosti:	Radlická 333/150, 150 57 Praha 5
Datum vzniku společnosti:	3.7.1998 přeměnou ze společnosti O.B. INVEST, investiční společnost, spol. s r. o., IČ: 44267487, ke dni 13.1.2004 na společnost přešlo jmění zaniklé společnosti První investiční společnost, a.s., IČ: 00255149. V souvislosti s fúzí došlo k 31.12.2011 ke změně obchodní firmy z ČSOB Investiční společnost, a.s., člen skupiny ČSOB na ČSOB Asset Management, a.s., investiční společnost a sloučení jmění včetně práv a povinností z pracovněprávních vztahů zanikající společnosti ČSOB Asset Management, a.s., člen skupiny ČSOB, IČ: 63999463
Základní kapitál společnosti:	499 mil. Kč
Akcionář:	Československá obchodní banka, a.s. (44,29% na základním kapitálu a hlasovacích právech) KBC Participations Renta, SA (55,71% na základním kapitálu a hlasovacích právech)
Předmět podnikání:	kolektivní investování podle ustanovení § 14 odst. 1 zákona č. 189/2004 Sb., o kolektivním investování, v platném znění (dále jen "zákon o kolektivním investování") a činnosti uvedené v ustanovení § 15 zákona o kolektivním investování v rozsahu povolení uděleného Českou národní bankou

Orgány společnosti k 30.červnu 2012

Představenstvo:

Představenstvo:

Předseda představenstva:

Johan De Ryck

Členové představenstva

Ing. Josef Beneš

Mgr. Jan Barta

Dozorčí rada:

Dozorčí rada:

Předseda dozorčí rady:

Gert Rammeloo

Členové dozorčí rady:

Ing. Petr Hutla

Mgr. Martin Jarolím

Ing. Nicole Krajčovičová

Ing. Aleš Zíb

Johan Lema

Představenstvo

Johan De Ryck – předseda

Je absolventem Vrije Universiteit v Bruselu, se zaměřením na aplikovanou ekonomii, obdržel titul Magistr věd v oboru řízení na Obchodní fakultě v Bruselu, zaměřením na finanční a kvantitativní management. Získal diplom z mezinárodního práva a diplomacie na Boloňském Centru, zaměřením západoevropská a východoevropská ekonomie.

Od roku 1996 do současnosti působí ve společnosti KBC Asset Management, nejprve na pozici manažera institucionálních a penzijních fondů v ústředí KBC Asset Management v Bruselu. Od r. 2002 vykonával funkci regionálního ředitele pro střední Evropu, následně byl jmenován generálním manažerem KBC Asset Managementu pro střední Evropu.

Členství v orgánech jiných společností: člen dozorčí rady ČSOB Asset Management, a.s., člen skupiny ČSOB, člen dozorčí rady ČSOB Penzijní fond Stabilita, a.s., člen skupiny ČSOB

Mgr. Jan Barta – člen

Je absolventem matematicko – fyzikální fakulty University Karlovy v Praze, Graduate School of Banking Dallas.

V letech 1992 – 2002 působil v Československé obchodní bance postupně jako vedoucí oddělení podpory klientů a zástupce ředitele odboru, pověřen řízením provozu odboru obchodování s cennými papíry, zástupce ředitele obchodování pro klienty na finančních trzích a ředitel obchodování pro soukromou klientelu na finančních trzích. Od srpna 2002 nastoupil na pozici vedoucího oddělení prodeje společnosti ČSOB Investiční společnost, a.s., člen skupiny ČSOB. Od 9. 12. 2005 je členem představenstva společnosti ČSOB Investiční společnost, a.s., člen skupiny ČSOB, pověřený řízením útvaru podpory prodeje. Do 31. 12. 2011 byl předsedou představenstva společnosti ČSOB Investiční společnost, a.s., člen skupiny ČSOB a jejím generálním ředitelem.

Ing. Josef Beneš – člen

Je absolventem Vysoké školy ekonomické, fakulty financí a bankovníctví, School of International Affairs and Business School, Columbia University, New York.

Od roku 1992 do roku 1994 byl zaměstnán v České národní bance, kde zastával funkci junior analytik peněžního oddělení. V roce 1995 byl zaměstnán ve Světové bance na pozici asistenta bankovního poradce. Od roku 1996 do roku 2000 byl zaměstnán u společnosti Investiční a Poštovní banka, a.s., kde zastával funkci vedoucího dealera a treasury. Od roku 2000 do roku 2002 byl zaměstnán u Standard Bank Ltd., kde zastával funkci ředitele pro místní rozvojové trhy. Do konce roku 2011 působil na pozici ředitele a předsedy představenstva společnosti ČSOB Asset Management, a.s., člen skupiny ČSOB.

Členství v orgánech jiných společností: předseda výkonného výboru Asociace pro kapitálový trh České republiky; člen správní rady Výbor dobré vůle-Nadace Olgy Havlové; předseda výboru Společenství pro dům - bytový dům Špindlerův Mlýn č.p. 26; člen dozorčí rady ČSOB Asset Management, správ. spol., a.s.

Dozorčí rada

Gert Rammeloo – předseda

Je absolventem College Sint-Eligius v Antverpách (Belgie).

V letech 1985 – 1988 působil v několika pobočkách KBC, 1988 – 1992 investiční poradce na pobočce KBC, 1992 – 1998 regionální koordinátor pro Retail, 1998 – 2002 branch & clustermanager, 2003 – 2009 výkonný ředitel pro oblast Sales & Network v Kredyt Bank Poland. Od roku 2009 viceprezident pro oblast Retail v Kredyt Bank Poland.

Členství v orgánech jiných společností: předseda dozorčí rady ČSOB Investiční společnost, a.s., člen skupiny ČSOB; člen dozorčí rady ČSOB Penzijní fond Stabilita, a.s., člen skupiny ČSOB; člen dozorčí rady ČSOB Penzijní fond Progres, a.s., člen skupiny ČSOB; člen dozorčí rady ČSOB Asset Management, správ. spol., a.s.

Ing. Nicole Krajčovičová – člen

Je absolventkou VŠE Praha, fakulta Mezinárodních vztahů.

Působilá v různých ekonomických funkcích v Pragoexportu, Technik-Trade Soeckneck, GAUDIUM. Od roku 1996 pracovala v Československé obchodní bance, a.s., kde zastávala funkce odborné účetní v odboru Obchodování s cennými papíry, dále působilá v útvaru Zpracování transakcí finančních a kapitálových trhů. Zde v letech 2007 až 2010 zastávala funkci výkonné manažerky. V červenci 2010 přešla do ČSOB Investiční společnosti, a.s., člen skupiny ČSOB na pozici manažer útvaru Zpracování operací.

Ing. Petr Hutla – člen

Absolvoval ČVUT-FEL.

V letech 1983 – 1993 pracoval v Tesle Pardubice, od roku 1991 jako ekonomický náměstek Tesla Pardubice - RSD. Od roku 1993 pracuje v ČSOB – nejprve jako ředitel pobočky Pardubice a hlavní pobočky Hradec Králové, v letech 1997 – 2000 působil jako ředitel hlavní pobočky Praha 1.

Od roku 2001 působil v ČSOB jako vrchní ředitel útvaru Korporátní klientela (do roku 2005), vrchní ředitel pro Personální a strategické řízení (2005 – 2006), vrchní ředitel útvaru Lidské zdroje a transformace (2006 – 2009); od listopadu 2009 je vrchním ředitelem útvaru Distribuce ČSOB. Od ledna 2009 je vedoucím organizační složky KBC Global Services Czech Branch.

Členství v orgánech jiných společností: člen představenstva Československé obchodní banka, a.s.; člen dozorčí rady ČSOB Asset Management, a.s.; člen skupiny ČSOB; člen dozorčí rady ČSOB Penzijní fond Stabilita, a. s.; člen skupiny ČSOB, člen dozorčí rady ČSOB Penzijní fond Progres, a. s.; člen skupiny ČSOB člen správní rady Nadace Karla Pavlíka; předseda dozorčí rady Hypoteční banky, a.s.; člen správní rady ČVUT.

Mgr. Martin Jarolím – člen

Je absolventem matematicko-fyzikální fakulty Univerzity Karlovy v Praze. Doktorantské studium (titul Ph.D. – Univerzita Karlova – CERGE) absolvoval v letech 1995 - 2001.

V letech 2001 – 2002 působil v ČSOB jako konzultant pro oblast Strategie a organizace, v letech 2003 – 2004 nejdříve vykonával funkci konzultanta a následně působil v pozici náměstka výkonného ředitele pro řízení pobočkové sítě RET/SME. Do r. 2006 zastával pozici ředitele pro oblast Retailový prodej. 2006 – 2009 působil ve funkci výkonného ředitele Retailový marketing a segmenty. V letech

2009 - 2010 působil jako regionální ředitel RET/SME, pro region Praha, poté (2010 – 2011), zastával funkci oblastního ředitele pro Retail, oblast Praha. Od roku 2011 je výkonným ředitelem úseku Řízení pobočkové sítě Retail v ČSOB.

Členství v orgánech jiných společností: člen dozorčí rady Hypoteční banky, a.s.; člen dozorčí rady ČSOB Asset Management, a.s., člen skupiny ČSOB.

Ing. Aleš Zíb - člen

Je absolventem Českého vysokého učení technického, Fakulty jaderné a fyzikálně inženýrské a Vysoké školy ekonomické, Fakulty financí a účetnictví.

V roce 1999 byl zaměstnán v Investiční a Poštovní bance jako analytik v odboru investičního bankovníctví. V roce 2000 přešel do ČSOB, ve které působil nejprve v projektu Transakce, kde byl zodpovědný za oblast dceřiných společností IPB, od roku 2003 pracoval v útvaru Plánování a controlling jako vedoucí týmu Konsolidovaného plánování a controllingu. Od roku 2005 působí ve společnosti ČSOB Asset Management a.s., člen skupiny ČSOB na pozici vedoucího útvaru Plánování a výkaznictví. Členem představenstva Společnosti je od roku 2008.

Členství v orgánech jiných společností: člen představenstva ČSOB Property fund, uzavřený investiční fond,a.s., člen skupiny ČSOB.

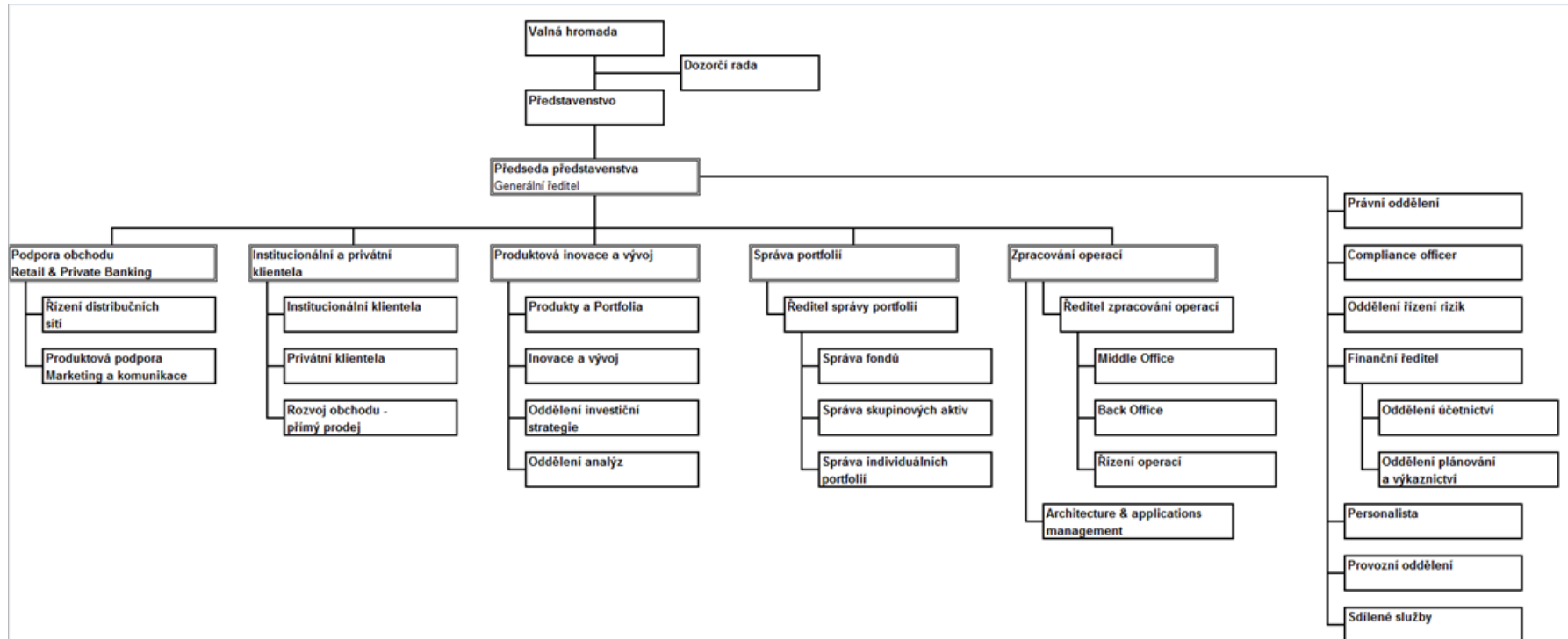
Johan Lema - člen

Je absolventem Sint-Leo College v Bruggách (Latin-Mathematics) a university v Gentu (Belgie).

V letech 1996 – 1999 působil v KBC AM jako projektový manažer pro oblast právní dokumentace, 1999 – 2004 zastával funkci investičního manažera privátního investování v rámci KBC Private Equity, 2004 – 2006 působil ve funkci manažera pro korporátní vývoj v rámci KBC Group Corporate Development, v letech 2006 -2007 zastával funkci hlavního manažera korporátního vývoje pro KBC Group Strategy and Corporate Development (dále „Společnost“) a od roku 2008 působil v této Společnosti ve funkci generálního manažera. Od roku 2011 vykonává funkci výkonného ředitele společnosti KBC AM Group.

Členství v orgánech jiných společností: člen dozorčí rady ČSOB Asset Management, správ. spol., a.s.

Vnitřní struktura společnosti



ČSOB Asset Management, a.s. investiční společnost, a.s., obhospodařovala k 30.6.2012 celkem 9 otevřených podílových fondů.

- ČSOB akciový mix, ČSOB Investiční společnost, a.s., člen skupiny ČSOB, otevřený podílový fond (ISIN 770000001170)
- ČSOB bond mix, ČSOB Investiční společnost, a.s., člen skupiny ČSOB, otevřený podílový fond (ISIN 770000001147)
- ČSOB středoevropský, ČSOB Investiční společnost, a.s., člen skupiny ČSOB, otevřený podílový fond (ISIN 770000001881)
- ČSOB bohatství, ČSOB Investiční společnost, a.s., člen skupiny ČSOB, otevřený podílový fond (ISIN 77000000224)
- ČSOB institucionální - nadační, ČSOB Investiční společnost, a.s., člen skupiny ČSOB, otevřený podílový fond (ISIN 770020000228)
- ČSOB institucionální - státních dluhopisů, ČSOB Investiční společnost, a.s., člen skupiny ČSOB, otevřený podílový fond (ISIN CZ0008472354)
- ČSOB realitní mix, ČSOB Investiční společnost, a.s., člen skupiny ČSOB, otevřený podílový fond (ISIN CZ0008472222)
- ČSOB akciový fond – Střední a Východní Evropa, ČSOB Investiční společnost, a.s., člen skupiny ČSOB, otevřený podílový fond (ISIN CZ0008472610)
- Securities Holdings Fund, ČSOB Investiční společnost, a.s., člen skupiny ČSOB, otevřený podílový fond (fond je fondem kvalifikovaných investorů).

Vlastní kapitál obhospodařovaných fondů k 31.12.2012

Zkrácený název fondu	Vlastní kapitál v CZK
ČSOB akciový mix	861 052 897
ČSOB bond mix	1 151 239 940
ČSOB středoevropský	813 937 052
ČSOB bohatství	2 408 586 858
ČSOB nadační	204 211 492
ČSOB institucionální - státních dluhopisů	327 270 935
ČSOB realitní mix	795 189 837
ČSOB akciový fond – Střední a Východní Evropa	286 648 096

Obhospodařováním majetku byli pověřeni:

Bc. Martin Horák

nar.: 13.4.1975

vzdělání: Bankovní management - Investiční bankovníctví, Bankovní Institut VŠ
v Praze

praxe: 14 let na kapitálovém trhu

Ing. Jaroslav Škvor

Nar.: 21.12.1973

vzdělání: Fakulta financí a účetnictví Vysoké školy ekonomické v Praze,

praxe: 11 let na finančních trzích

Ing. Patrick Vyroubal

nar.: 10.10.1978

vzdělání: Vysoká škola ekonomická

praxe: 9 let ve finančním sektoru

Ing. Pavel Kopeček

nar.: 21.8.1981

vzdělání: VŠE v Praze, obor Podniková ekonomika a management, Bankovníctví

praxe: 7 let na kapitálovém trhu

Depozitářem všech otevřených podílových fondů obhospodařovaných společností ČSOB Investiční společnost, a.s., člen skupiny ČSOB byla v rozhodném období Československá obchodní banka, a.s, IČ 00001350, se sídlem Praha 5, Radlická 333/150, PSČ: 150 57, zapsaná v obchodním rejstříku vedeném Městským soudem v Praze, oddíl B.XXXVI, vložka 46.

Činnost obchodníka s cennými papíry pro investiční společnost a pro obhospodařované podílové fondy ČSOB,a.s., Radlická 333/150, PSČ 150 57

WOOD & Company Financial Services, a.s. IČ: 26503808, sídlo: Praha 1, Václavské nám. 772/2, PSČ 11000

Patria Finance, a.s. IČ: 60197226, sídlo: Praha 1, Jungmannova 745/24, PSČ 11000

Česká spořitelna, a.s. IČ: 45244782, sídlo: Praha 4, Olbrachtova 1929/62, PSČ 14000

ING Bank N.V. IČ: 49279866, sídlo: Praha 5, Nádražní 344/25, PSČ 15000

Komerční banka, a.s. IČ: 45317054, sídlo: Praha 1, Na Příkopě 33 čp. 969, PSČ 11407

DEUTSCHE BANK AG LONDON / GB, 1GREAT WINCHESTE / GB, 1GREAT WINCHESTER,

DZ BANK AG / PLATZ DER REPUBLIK, / D-60265 PLATZ DER REPUBLIK, FR

Eczacıbasi Securities / TR, Istanbul, Buyukd / TR-34394 TR, Istanbul, Buyukder

J.P. Morgan Securities Ltd./Bournemouth / London Wall 125 / London

Citibank Europe, Plc., Bucharova 2641/14, Praha 5, PSČ 158 02;

KBC Bank Brussels N.V., Havellan 2-12, Brussels

UniCredit Bank Czech Republic,a.s., Revoluční 7, 11005 Praha 1,

UBS Limited/London / Bahnhofstr. 45, P.O. Box, / CH-CH-8098 Zurich

Raiffeisenbank a.s. / Vodičkova 38 / 11000 Praha 1

Společnost nevlastní žádné vlastní akcie.

Společnost sama ani na účet fondu kolektivního investování není účastníkem žádného soudního nebo rozhodčího sporu, jehož hodnota by přesahovala 5 % majetku společnosti nebo fondu kolektivního investování.

Ekonomický vývoj v ČR a vývoj na finančních trzích v roce 2012

ČESKÁ EKONOMIKA

Komentář akciového trhu

Vývoj českého indexu PX byl i v prvním pololetí letošního roku pod výrazným vlivem dění na světových. Obecně lze konstatovat, že v současném prostředí je vývoj globálních trhů do velké míry určován dopady politických rozhodnutí amerických či evropských lídrů a tyto se dále promítají i do českého trhu.

V prvních dvou měsících se index PX vzepl ke znatelnému růstu a dokonce překročil hodnotu 1000 bodů. Byli jsme svědky pozitivního sentimentu, trhy byly v tomto období masivně podporovány především dvěma koly dodávek likvidity LTRO od ECB a problematika dluhové krize eurozóny ustoupila do pozadí. Efekt LTRO se však ukázal být pouze krátkodobým a stejně jako světové akcie i české tituly poměrně razantně zkorigovaly slibné zisky ze začátku roku.



Česká ekonomika se nachází v recesi, v prvním kvartálu 2012 se propadla meziročně o 0,7 %, a vidina dosažení pozitivního ekonomického růstu se v letošním roce vzdaluje. Roztržky v české vládní koalici neměly na český akciový trh prakticky žádný vliv, i česká měna je vůči lokálnímu politickému vývoji poměrně silně odolná. Kroky české vlády se však přímo podepsaly na spotřebitelské poptávce, která byla negativně zasažena zvýšením DPH.

Fiskální restrikce budou pravděpodobně pokračovat, neboť vláda deklaruje snižování rozpočtového schodku za svoji absolutní prioritu. Inflace je v průběhu roku na české poměry nestandardně vysoká a meziročně překračuje 3%. Vzhledem k faktu, že růst cen byl zapříčiněn především jednorázovými faktory (zvýšení DPH, uvolnění regulovaných cen) a jádrová inflace zůstává záporná, se ČNB na konci června po dlouhém období odhodlala ke snížení hlavní sazby o 25 bps na rekordně nízkých 50 bps. Tento krok by měl podpořit ekonomiku a usnadnit cestu z recese.

Výkonnost PX a jeho složek*

Index PX	2%
Erste Bank	10%
Komerční banka	10%
Fortuna	8%
VIG	4%
AAA Auto	3%
Telefónica O2 CR	0%
Unipetrol	0%
Philip Morris ČR	-3%
ČEZ	-6%
Pegas	-6%
CME	-16%
Orco	-18%
NWR	-24%
Kit Digital	-46%

* celkový výnos včetně dividend

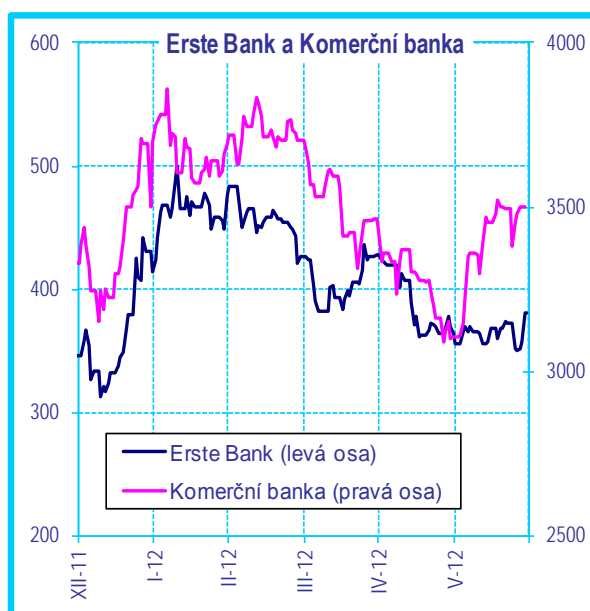
Index PX jako celek vzrostl o 2 %, především však díky započtení zisku z dividend. Samotné kapitálové zhodnocení bylo mírně negativní. Na seznamu pražské burzy je totiž zastoupena celá řada titulů vyplácející pravidelné a relativně vysoké dividendy, což jej činí atraktivním i v případě turbulentnějšího ekonomického prostředí. Z hlediska výkonnosti jednotlivých členů indexu PX se nejvíce dařilo bankovním titulům, když obě banky přinesly investorům celkový výnos 10 % (kapitálový zisk plus vyplacená dividendy). Pomyslnou bronzovou medaili si vybojovala sportovně laděná sázková společnost Fortuna s 8% celkovým výnosem. Na samém konci

pelotonu jsou akcie KIT Digital, těžář NWR a developer Orco.

Vývoj jednotlivých titulů

Akcie **Erste Bank** se zhodnotily o 10 % i díky faktu, že banka potvrdila relativně silné provozní parametry svého podnikání. Banka bez problémů a s předstihem naplnila požadavek Evropské bankovní asociace na 9% kapitálovou přiměřenost k pololetí letošního roku, když již ke konci března vykazovala přiměřenost 9,7 %. Bilance se jeví jako zdravá a banka pravděpodobně bude schopna v letošním roce vygenerovat zisk a následně vyplatit dividendu (loni bylo hospodaření ztrátové). Expozice vůči zadluženým zemím eurozóny je omezená.

Hospodaření **Komerční banky** lze považovat za stabilizované, bilance je relativně čistá bez problémových aktiv (není ani žádná expozice vůči Španělsku), a neměly by se tudíž opakovat vysoké odpisy jako v případě řeckých aktiv v loňském roce. Ze zisku minulého roku vyplatila dividendu ve výši 160 Kč na akcii, proto je celkový výnos vyšší než samotné kapitálové zhodnocení (viz graf).



Fortuna vyplatila investorům slušnou dividendu 0,23 EUR na akcii ze zisku loňského roku. Deklarovaným cílem společnosti je dlouhodobě vyplácet dividendu ve výši 70-100 % čistého zisku. Loni spuštěný projekt loterie si zpočátku vyžádal vysoké náklady a

dočasně zhoršil ziskovost celé skupiny, poskytující především kurzové sázení, negativní příspěvek z loterie se však postupně zmenšuje. Na začátku roku firma získala licenci od polského ministerstva financí na rozjezd on-line sázek na polském trhu, což by mělo přispět k dalšímu růstu tržeb.

Pojišťovna VIG meziročně navýšila dividendu o 10 % na 1,1 EUR na akcii a udržuje si akviziční apetit v rámci středoevropského regionu. Expozice portfolia investic vůči zadluženým zemím eurozóny je minimální.

I v letošním roce by **Telefonica CR** měla vykázat další pokles provozní ziskovosti. Důvodem je především vysoká konkurence a zostřující se boj o zákazníka. Na druhou stranu, firma udržuje vysokou vyplácenou odměnu pro akcionáře, a to i nad rámec ročních zisků. Za loňský rok budou volné peníze vyplaceny jako dividendy 27 Kč na akcii a dalších 13 Kč na akcii ve formě snížení základního kapitálu. Firma prohlásila, že je ochotna v redukci kapitálu pokračovat i do budoucna. Navíc v současné době probíhá zpětný odkup akcií (až do výše vydaných 2% akcií).

Unipetrol je obchodován v úzkém pásmu a titul trpí nízkým zájmem investorů. Po loňské rekordní ztrátě 5,9 mld. Kč rovněž i výsledek za 1Q 2012 přinesl čistou ztrátu a vzhledem k současnému makroprostředí společnost prochází náročným restrukturalizačním obdobím.

Philip Morris ČR se po loňské mimořádné dividendě (za rok 2010) vrátil ke své politice výplaty 100 % čistého zisku. Za rok 2011 byla vyplacena dividendy 920 Kč na akcii. Dlouhodobě však hospodaření nepříznivě ovlivňuje pokračující mírný a setrvalý pokles prodejů cigaret i tržního podílu v důsledku konkurence, zvyšování daní (tabákových, ale i DPH) a nelegálních dovozů.

Akcie společnosti **ČEZ** nepříznivě reagovaly na propad cen elektřiny v Německu. Na druhou stranu společnost dokázala prodat již polovinu produkce elektřiny na rok 2013 za vyšší cenu (52 EUR/MWh), než je aktuálně dostupná na energetické burze. Velkou neznámou zůstává probíhající tendr na dostavbu Temelína. ČEZ

na začátku července obdržel 3 nabídky od uchazečů a rozhodnutí o vítězi má být učiněno do konce příštího roku.

Pegas Nonwovens pokračuje ve výstavbě výrobní linky v Egyptě s plánovaným uvedením do provozu v druhé polovině příštího roku. Firma potvrzuje progresivní dividendovou politiku a investory potěšila navýšením dividendy za loňský rok na 1,05 EUR na akcii.

Hospodaření společnosti **CME** je v letošním roce ovlivňováno především firemními akcemi. Společnost byla nucena vzhledem k nadměrnému zadlužení přijmout podporu od akcionářů a emitovala nové akcie za účelem získání peněz na odkup dluhopisů splatných v letech 2013 a 2014. I navzdory provedené operaci zůstává zadlužení vysoké a úrokové náklady značné.

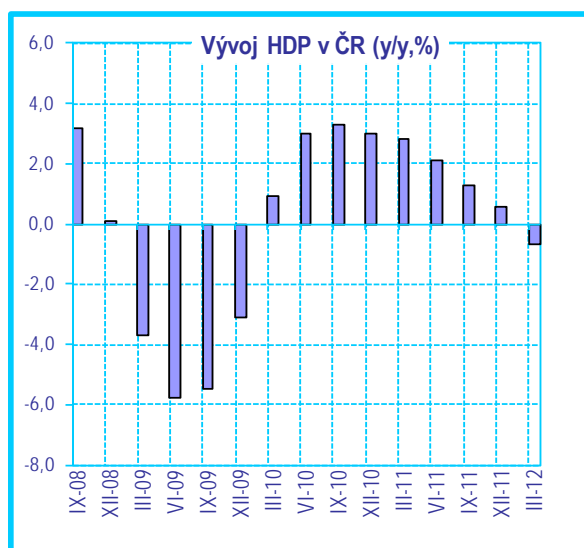
Developerská společnost **Orco** pokračovala v restrukturalizaci svých aktiv a rozhodla o směně dluhopisů v akcie s výrazným dopadem na ředění akcionářského podílu.

Akcie těžební společnosti **NWR** odepsaly téměř čtvrtinu své hodnoty. Investory zklamal méně kvalitní produkční mix (méně vysoce výnosného koksovateľného uhlí), který by mohl být vylepšen až v případě otevření polského dolu Debiensko na horizontu roku 2016. Příprava projektu však byla pozastavena, vzhledem k vyšším než očekávaným nákladům aktuálně probíhá přezkoumávání efektivity obnovené těžby. Také nepříznivý vývoj cen koksovateľného uhlí a koksu, tažen nejistými vyhlídkami světové ekonomiky, neprospěl ceně akcií.

Hospodaření **Kit Digital** je stále ztrátové i přes slibný vývoj tržeb, který je dán jak organickým růstem, tak díky novým akvizicím. Ze společnosti nedávno odešel její zakladatel a firma nyní hledá své budoucí směřování.

Ekonomický komentář - dluhopisy

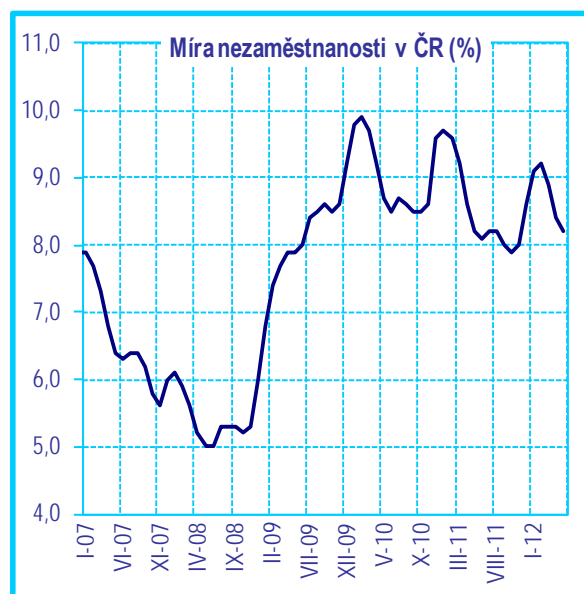
Česká ekonomika prochází od konce roku 2011 recesí. V úvodu letošního roku se HDP meziročně propadl o 0,7 %, a to především v důsledku útlumu domácí poptávky. Rekordní pokles zaznamenala spotřeba domácností (-2,9 %) ovlivněná nepříznivým vývojem reálného disponibilního důchodu domácností a obavami z dalšího vývoje české ekonomiky. Investiční aktivita zůstává ještě mírně pozitivní, a to navzdory omezování veřejných investic v důsledku restriktivní fiskální politiky.



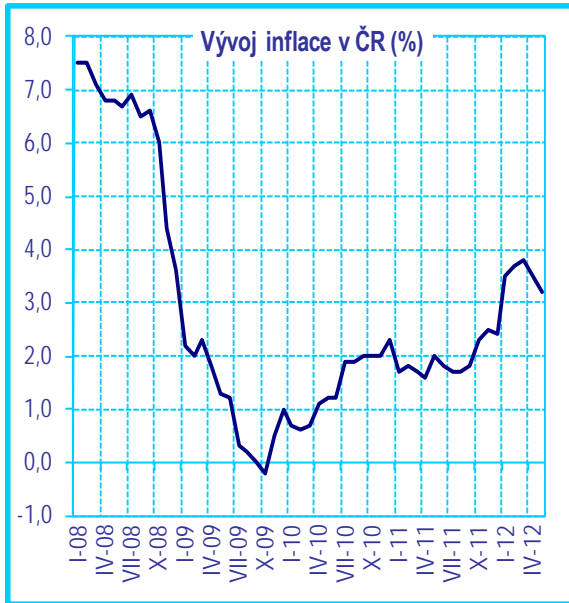
Naproti tomu velmi pozitivní výsledky stále ještě vykazuje zahraniční obchod navázaný především na exportně orientované firmy ve zpracovatelském průmyslu. Konkrétně jde o podniky v oblasti výroby osobních automobilů, výroby elektrických zařízení, plastů a pryže. Především díky novým zahraničním zakázkám automobilek se výsledky průmyslu drží stále ještě v černých číslech, i když i zde jsou vidět první známky ochlazování v podobě slabších ukazatelů důvěry (nálady v průmyslu a PMI).

Kroky české vlády se přímo podepsaly na spotřebitelské poptávce, která byla negativně zasažena zvýšením DPH. Fiskální restriktce budou pravděpodobně pokračovat, neboť vláda deklaruje snižování rozpočtového schodku za svoji absolutní prioritu. Slabá domácí poptávka i nadále – letos dokonce s větší intenzitou – omezuje prostor pro růst spotřebitelských cen na českém trhu. Inflation se sice stále ještě drží ještě nad třemi procenty (3,2 % v květnu) v důsledku rozsáhlých administrativních

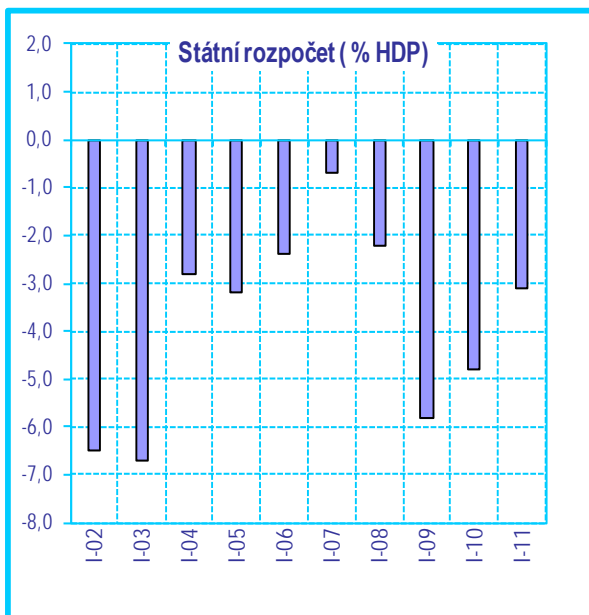
zásahů (vyšší DPH, spotřební daně a tzv. deregulace), avšak v posledních měsících je již silně patrný trend zpomalování růstu spotřebitelských cen na tuzemském trhu. Inflation se aktuálně vyvíjí dokonce příznivěji, než očekávala ČNB, která proto mohla po dvou letech znovu přistoupit ke snížení svojí hlavní úrokové sazby o čtvrt procentního bodu na nové historické minimum 0,50 %.



Slabý výkon ekonomiky zasahuje i do hospodaření státního rozpočtu, který v prvním pololetí skončil deficitem jen o něco málo nižším než ve stejném období loňského roku, tedy necelých 80 mld. korun. Na vině je především slabší výběr daní, a to především DPH a daní z příjmu, které jsou recesí ekonomiky zranitelné asi nejvíce. Přesto dosažení deficitu schváleného pro letošní rok ve výši 105 mld. korun není ještě – s ohledem na vázání výdajů – úplně vyloučené.



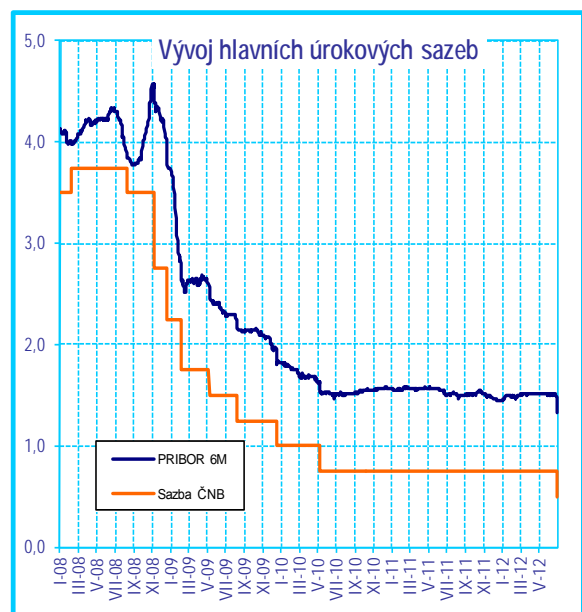
Na horizontu začátku příštího roku očekáváme dopad zásadních politických rozhodnutí, opět dojde ke zvýšení DPH o 1 p.b. u obou sazeb (přispěje ke zvýšení inflace a oslabení spotřebitelského apetitu domácností), na druhé straně je s mírnou nadějí očekávaný a mnohokrát odkládaný start penzijní reformy (což by ve středním horizontu mohlo vést k mírnému oživení českého dluhopisového a akciového trhu).



Úrokové sazby a dluhopisový trh

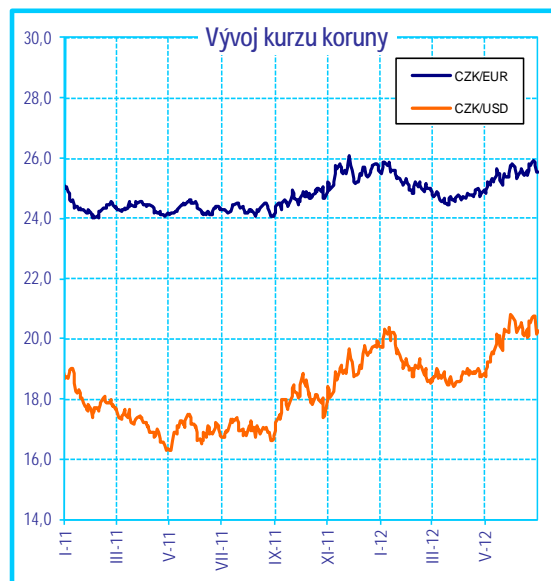
Český dluhopisový trh má za sebou půlrok, během kterého výnosy většinou klesaly a například desetiletý výnos se přiblížil až

hranici tří procent, na konci června ji dokonce prolomil. Výjimkou byla polovina března, kdy české – stejně jako evropské – výnosy vystřelily prudce vzhůru v důsledku kombinace příznivých čísel z americké ekonomiky, přebytku likvidity na evropském finančním trhu (LTRO) a završení restrukturalizace části řeckého dluhu. Optimismus však trhům dlouho nevydržel a s následnou vlnou zhoršených zpráv především z evropské ekonomiky výnosy na delším konci české křivky zamířily opět dolů. Českým dluhopisům pomohla i opadající averze k riziku po posledním evropském summitu a nepochybně i pozitivně se vyvíjející likvidní situace českého státu. I když vývoj státního rozpočtu zatím k optimismu moc nepřidává, primární emise dluhopisů se dobře daří umisťovat na trhu a navíc MF zopakovalo poměrně úspěšně emisi dluhopisů pro domácnosti. V první polovině roku se tak podařilo naplnit plán emisí státních dluhopisů již z více než dvou třetin, což vytváří předpoklady pro pozitivní vývoj dluhopisového trhu i pro druhou polovinu roku.



Vývoj kurzu české koruny

Ve druhém čtvrtletí česká koruna v podstatě smazala zisky z prvního čtvrtletí a na konci června se obchoduje na nepatrně slabších úrovních než na konci loňského roku – poblíž EUR/CZK 25,50. Hlavním hybatelem obchodování v prvním pololetí byla celková nálada na trzích, která se odvíjela zejména od pokračující dluhové krize v eurozóně. Ve srovnání se zbytkem regionálních měn bylo obchodování s korunou tradičně méně volatilní a na rozdíl od zlotého a forintu jí nepomáhala ani politika centrální banky. Roztržky v české vládní koalici neměly na kurz koruny prakticky žádný vliv, jelikož je vůči lokálnímu politickému vývoji poměrně silně rezistentní.

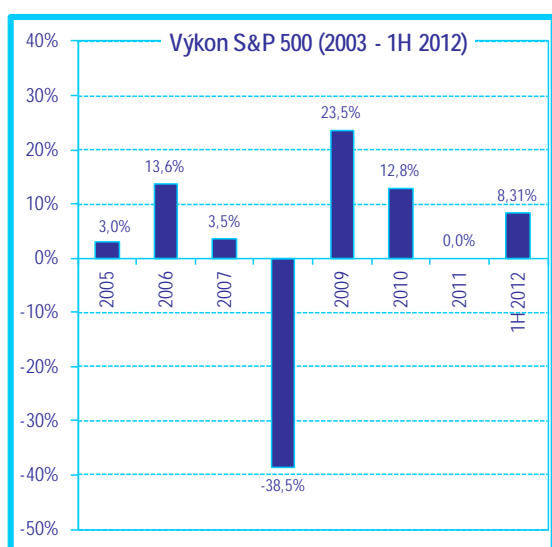


ZAHRANIČNÍ TRHY

Akcie a komodity

USA

V prvních měsících roku byly trhy podporovány programem ECB na podporu likvidity (LTRO), druhým záchranným balíkem pro Řecko a zvýšením kapacity evropského záchranného fondu. Nicméně tyto krátkodobé efekty ve druhém čtvrtletí postupně vyprchávaly a pozornost se začala obracet na přetrvávající problémy v eurozóně. Akciové trhy ve druhém čtvrtletí začaly být opět pod tlakem z obav o stav španělské ekonomiky a tamního bankovního sektoru. Americkým akciím se však v porovnání s evropskými akciemi, ale i akciemi řady rozvojových trhů, vedlo velmi dobře. Spojené státy jsou přeci jen částečně stranou, a tak dopad z Evropy není tak výrazný. Americká ekonomika i přes určitá zpomalení v posledních měsících nadále vykazovala solidní oživení a investory může v případě větších problémů v ekonomice uklidnit americký Fed. Ten se již dříve vyjádřil, že je připraven ponechat úrokové sazby na historicky nízkých úrovních až do konce roku 2014, případně zahájit další kolo kvantitativního uvolňování.



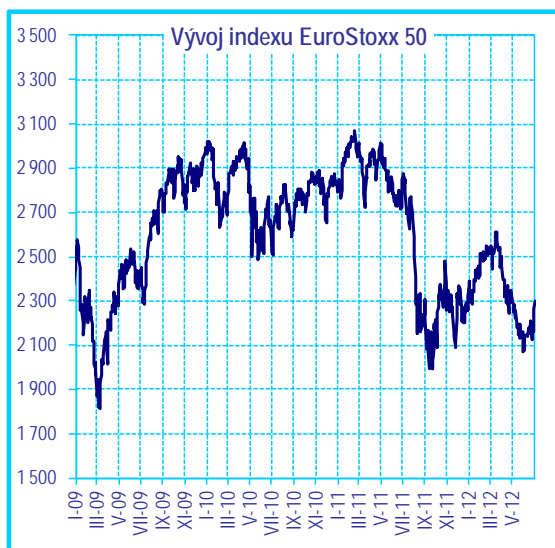
Sentiment v zámoří byl pozitivně ovlivňován úspěšnou výsledkovou sezónou za 1. čtvrtletí 2012. Například okolo 70 % společností zastoupených v indexu S&P 500 reportovalo zisky vyšší, než byly tržní odhady. Pozitivně společnosti překvapily také v oblasti tržeb. Americké indexy se během 2. čtvrtletí dostaly na nová pokrizová maxima. Index S&P 500 začátkem dubna dosáhl až 1419 bodů a za první letošní pololetí vzrostl přes 8 %. Ještě úspěšnější byl americký index technologických společností Nasdaq (+ 12,7 %) který se dokonce v květnu dostal na úroveň naposledy dosažené na přelomu milénia během internetové bubliny. Jeden z nejlepších sektorů byly právě akcie z technologického odvětví, kterým se v poslední době vede nehledě na vývoj ekonomického cyklu, což potvrzují jejich výsledky několik čtvrtletí v řadě. Co se sektorů týče, kromě technologií se v prvním pololetí dařilo i odvětví spotřebitelskému, telekomunikačnímu a finančnímu. Nejhuře na tom byly společnosti z oboru ropa a zemní plyn, jelikož ceny ropy v posledních měsících výrazně klesly.

Eurozóna

Rozdíl mezi evropskými a americkými akciemi byl v prvním čtvrtletí markantní stejně jako ekonomický vývoj na obou stranách Atlantiku. Pouze prvních pár měsíců se oběma trhům dařilo podobně díky sníženému napětí v eurozóně. V březnu však došlo k divergenci z důvodu horšího vývoje evropské ekonomiky, zatímco Spojené státy pokračovaly v pozitivním trendu. V dalších měsících pak dluhové problémy v eurozóně opět eskalovaly a výkonnostní rozdíl mezi americkými a evropskými akciemi se dále prohluboval. Po patových volbách v Řecku se zvýšilo riziko chaotického bankrotu země a rozšíření nákazy do dalších zemí evropské periferie. Nakonec po druhých volbách Řekové vládu sestavili a bezprostřední odchod z eurozóny odvrátili. Investory ale možná ještě více začal

znepokojuvat stav španělských bank, kterým nakonec slíbila Evropská unie 100 mld. eur na posílení kapitálu. Současné problémy panují spíše ohledně solventnosti, neboť obavy z nedostatku likvidity výrazně zmírnil plán ECB na podporu likvidity evropskému bankovnímu sektoru (program LTRO), ve kterém centrální banka poskytla komerčním bankám levné úvěry za více než bilión eur.

Podle panevropského indexu Eurostoxx ztratily akcie největších evropských firem přes 2 % hodnoty, přičemž ještě na konci prvního čtvrtletí byly bezmála 7 % v plusu. Nepřekvapivě poklesly akcie finančních institucí kvůli rostoucím obavám o další vývoj ve státech evropské periferie. Odvětví ropa a zemní plyn, utility a telekomunikace patřily spolu s finančním sektorem k nejméně výkonným odvětvím. Nejlepšími sektory v Evropě byly podobně jako v USA spotřební zboží a služby, telekomunikace, ale třeba i zdravotnictví. I když evropské akcie jako celek byly ztrátové, německé akcie zastoupené indexem DAX se od většiny evropských trhů pozitivně odchylovaly. Německo a jeho firmy jsou stále v pozici tahouna Evropy, což je dáno vysokou konkurenceschopností ekonomiky. DAX vzrostl o necelých 9 % a překonal i americký S&P 500. Německé akcie tak během šesti měsíců překonaly celý panevropský index o více než 11 %!



Střední a východní Evropa

Výkonnost středoevropských akcií se zařadila mezi panevropský a německý index. České, polské a maďarské akciové trhy měly úspěšné první čtvrtletí, i když méně než evropské či východoevropské trhy. Ve druhém čtvrtletí obavy v eurozóně a zpomalení globální ekonomiky způsobilo na těchto trzích korekci. Český akciový index PX zakončil první půlrok hůře než polské a maďarské akcie, když ztratil přes 1 %. Zájem investorů o český akciový trh v poslední době skomírá. Maďarský BUX zakončil pololetí přes 2 % v plusu, v červnu se tamním akciím dařilo z důvodu očekávané dohody mezi MMF a maďarskou vládou o případné finanční půjčky. Polský WIG 20 (+6 %) byl nejlepším trhem ve středoevropském regionu z důvodu silného ekonomického růstu a nárůstu dividendového výnosu.

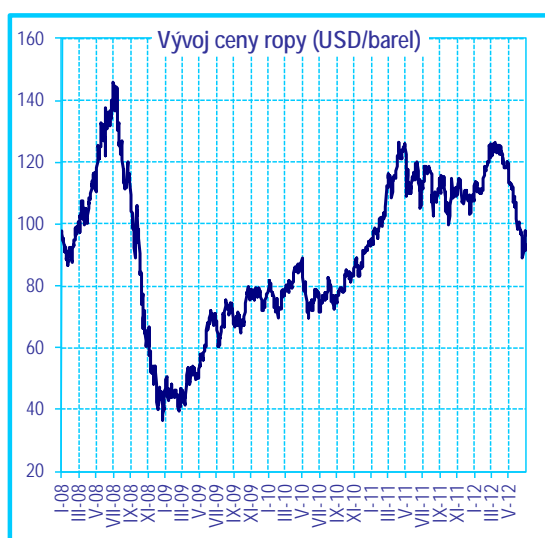
Ruské akcie zažily výrazně volatilní období, když v prvním čtvrtletí vzrostly přes 8 % díky prudkému nárůstu cen ropy a zmírnění politického rizika po prezidentských volbách. Ve druhém čtvrtletí pak všechny předešlé zisky ztratily a zakončily pololetí o 1 % níže. Jen v květnu se propadly ruské akcie o více než 11 %. Hlavními důvody bylo rostoucí napětí

Komodity

Komoditám jako celku se moc nedařilo, jak v prvním, tak ve druhém čtvrtletí. Komoditní index (DJ UBS Commodity Index) zakončil první půlrok s -3,8 %. Značnou volatilitu zaznamenala cena ropy. Během prvního čtvrtletí bylo klíčovým tématem na komoditních trzích napětí mezi Íránem a západními mocnostmi, které zvýšilo cenu ropy až nad 125USD/barel. Druhé čtvrtletí však bylo pravým opakem toho prvního. Cena severomořské ropy Brent v květnu zaznamenala výrazný propad, když ztratila bezmála 15 %. Zmírnění obav z válečného konfliktu s Íránem, nervozita o budoucnost eurozóny a zpomalení globálního

ekonomického růstu poslaly cenu ropy Brent až pod 90 USD/barel, kde byla naposledy na konci roku 2010. Pololetí pak cena ropy Brent zakončila nad 97USD/barel, za první půlrok ztratila necelých 9 %. Výrazný pokles cen ropy je dobrou zprávou pro spotřebitele a může podpořit budoucí ekonomický růst. Strmý pokles také postihl průmyslové kovy, když celkově klesly o 3,5 % kvůli zpomalení americké ekonomiky a sílícímu americkému dolaru. Pololetí pak cena ropy Brent zakončila nad 97 USD/barel, za první půlrok ztratila necelých 9 %.

Výrazný pokles cen ropy je dobrou zprávou pro spotřebitele a může podpořit budoucí ekonomický růst. Strmý pokles také postihl průmyslové kovy, když celkově klesly o 3,5 % kvůli zpomalení americké ekonomiky a sílícímu americkému dolaru. Cena zlata za posledních šest měsíců vzrostla o 2 % a také si prošla turbulentním obdobím. V prvním čtvrtletí se cena vyšplhala až na 1784 USD/toz. Ve druhém čtvrtletí pak ale poklesla až na 1539 USD/toz převážně kvůli posilování amerického dolaru a zdráhání Fedu zahájit třetí kolo kvantitativního uvolňování. "

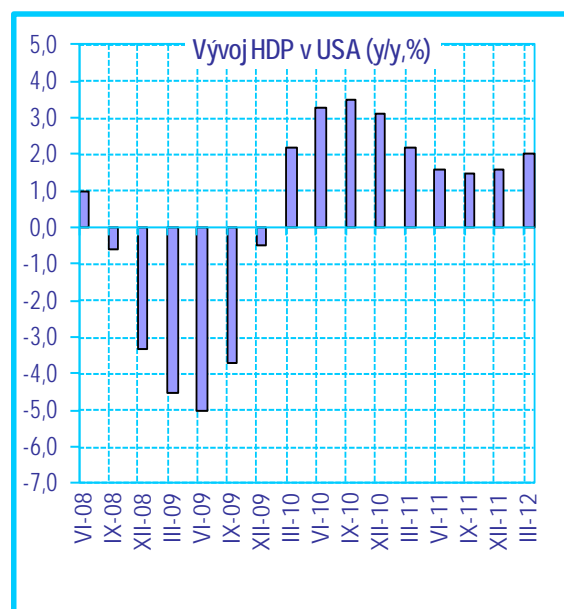


Ekonomický komentář – dluhopisy a měny

USA

Ekonomická situace

Americká ekonomika v průběhu prvního pololetí postupně ubírala na tempu, když pozitivní efekty v podobě teplejší zimy a obnovených fiskálních stimulů se postupně vyčerpávaly a zároveň stále citelněji byly v USA vidět efekty zpomalení v Asii a v Evropě. Tempo amerického hospodářského růstu tudíž v průběhu prvního pololetí zřejmě zpomalilo pod 2 %, přičemž takto slabý růst vedl k faktické stagnaci míry nezaměstnanosti těsně nad úrovni 8 %.



Pozitivně se v prvním pololetí vyvíjela míra inflace, která klesala, a to zejména díky rychle se snižujícím cenám ropy, resp. cenám benzínu. Celková meziroční míra inflace tak zpomalila z 3 % na hodnoty hluboko pod úroveň 2 %. Jádrová složka inflace, kterou více sleduje americká centrální banka, nicméně činila v průměru 2,3 %.

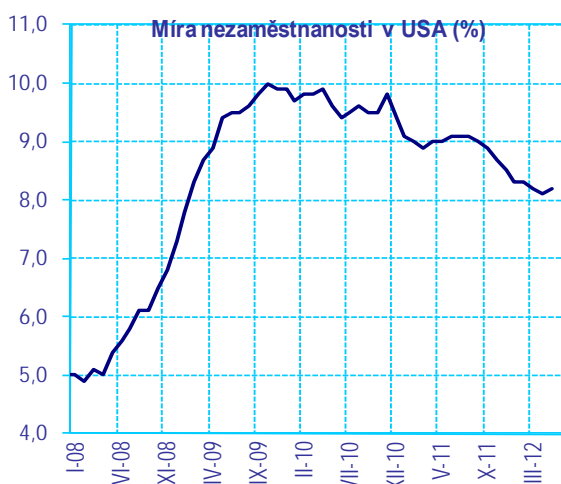
Většina indikátorů sledující ekonomický sentiment nedávno začala ukazovat na slabší hospodářské prostředí. Indexy průmyslové aktivity v USA klesly na nejnižší úroveň za

posledních několik měsíců. Průmyslová výroba ke konci pololetí klesá, na druhou stranu se zlepšuje objem nových zakázek.

Dluhopisový trh

Měnová politika Fedu známá pod anglickým názvem „Operation twist“ měla na americkou výnosovou křivku dopad, který americká centrální banka zamýšlela. Tím, že Fed prodával krátkodobé vládní dluhopisy a naopak nakupoval ty s dlouhou splatností, dosáhl toho, že výnosová křivka v prvním pololetí tohoto roku poměrně dramaticky zploštěla. Zatímco výnos desetiletého dluhopisu poklesl o více než dvacet bazických bodů, tak naopak výnosy na krátkém konci křivky vzrostly o 5-10 bazických bodů.

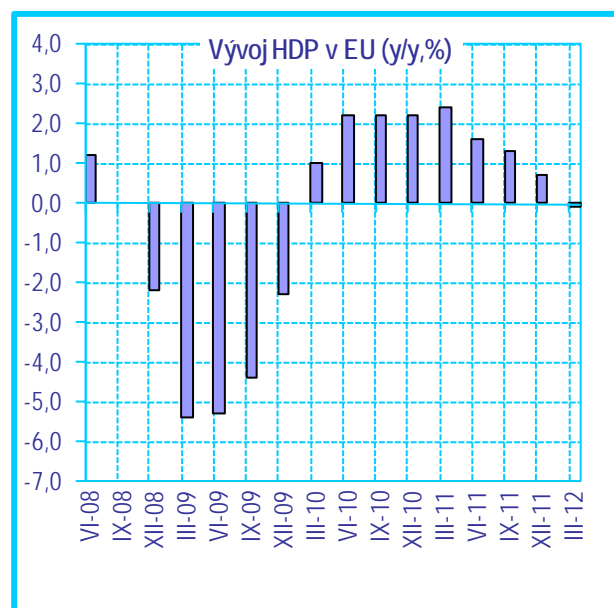
Celkově však byla americká výnosová křivka velmi volatilní, a to nejen v důsledku nekončící eurokrize, ale i v důsledku rychle se měnících údajů z amerického trhu práce. A tak například po velmi vysokých přírůstcích zaměstnanců v lednu a v únoru vzrostly výnosy na pololetní maximum (na deseti letech na 2,40 %), aby následně v důsledku slabších výsledků trhu práce i kulminující eurokrize propadly na nová historická minima (desetiletý výnos spadl až pod 1,50%). Tento pohyb je odrazem faktu, že pokud investoři cítí rizikovější prostředí, utíkají do bezpečných dluhopisů navzdory nízkému výnosu.



Eurozóna

Ekonomická situace

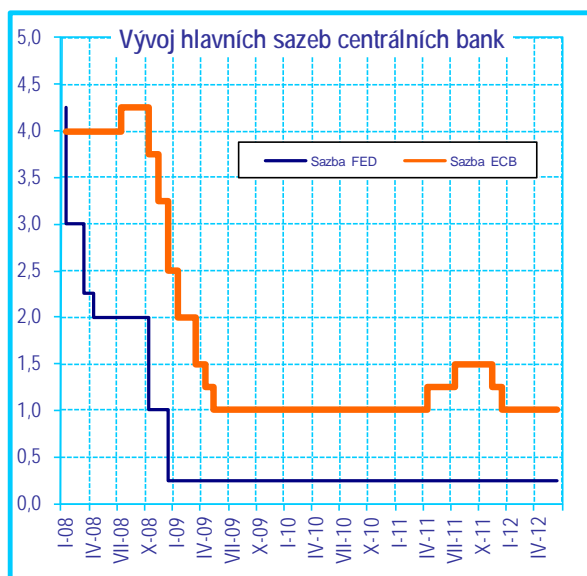
Po mírném propadu v závěru loňského roku ekonomika eurozóny v prvním čtvrtletí 2012 stagnovala. Zatímco německá ekonomika se po jednom čtvrtletí dokázala vrátit k půlprocentnímu růstu, výkonnost významných ekonomik z jižního křídla eurozóny se dále snižovala. Španělská ekonomika mezičtvrtletně poklesla o 0,4 %, zatímco v případě Itálie byl propad dokonce dvojnásobný. Rozevírání nůžek dále pokračovalo i na trzích práce. I přesto, že nezaměstnanost v eurozóně v průměru rostla, tak v případě Německa se nadále pohybuje na rekordně nízkých úrovních. Naopak, v Řecku i Španělsku je stále nezaměstnaná více než pětina pracovní síly, a tento ukazatel navíc dále roste.



Dluhopisový trh

Vývoj na evropském dluhopisovém trhu byl v první polovině roku velmi dynamický. Zatímco německé dluhopisy povětšinu času klesaly a desetiletý výnos se dostal až pod hranici 1,5 %, země na periferiích zaznamenávaly mnohem proměnlivější vývoj. Nejméně příznivý vývoj postihl španělské dluhopisy, které krátkodobě atakovaly hranici

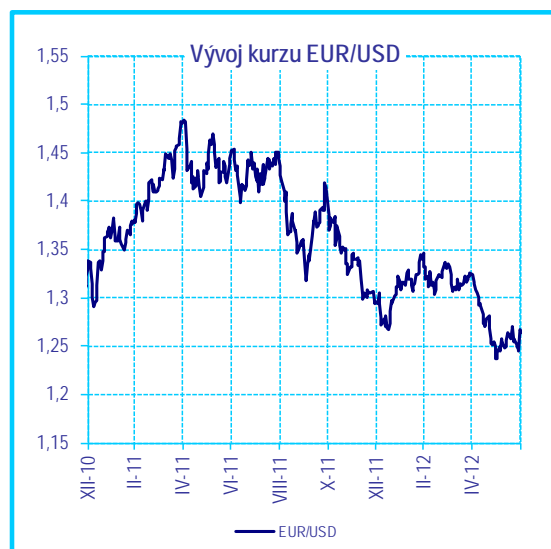
7 %. Teprve poté, co této zemi EU přislíbila pomoc (respektive bankovnímu sektoru), se výnosy vrátily zpět do blízkosti šesti procent. Portugalské výnosy v první polovině roku pozvolna klesaly, ale i tak zůstávají po řeckých druhými nejvyššími v rámci eurozóny. Velmi nepříznivý vývoj vykazuje už od března jedna z nejzadluženějších zemí EU – Itálie. Výnos desetiletého dluhopisu za poslední tři měsíce vzrostl o 100 bodů a pohybuje se jen těsně pod šesti procenty. Vzhledem k objemu letos splatných dluhopisů se Itálii výrazně zdražuje refinancování již tak ohromného dluhu, a proto se pozornost finančních trhů začala upírat právě na ni.



V posledních dnech je však na evropském dluhopisovém trhu silně cítit uvolnění situace. Dopomohl k tomu summit členských zemí EU, který si trhy vyložily jako ústup Německa z předchozího razantního postoje vůči předluženým zemím. Španělsku a Itálii se tak otevírá možnost nákupu státních dluhopisů ze strany evropských záchranných fondů, což se pozitivně projevilo aktuálním poklesem výnosů (růstem ceny) jejich dluhopisů.

Vývoj měnového páru EUR/USD

Kurz euro dolaru zažil v průběhu prvního pololetí roku 2012 opět velmi kolísavé období, kdy obchodování ovlivňovaly zejména zprávy z jižního křídla eurozóny. V prvním čtvrtletí přitom euro těžilo ze zvládnuté restrukturalizace řeckého vládního dluhu, jakož i z velmi efektivní politiky ECB, které se podařilo zahnat obavy trhu z bankovní krize uvnitř měnové unie. Výsledkem této úlevy byl pohyb kurzu euro dolaru až k hranici 1,35. V druhém čtvrtletí ovšem opět začaly narůstat obavy ohledně setrvání Řecka v eurozóně, přičemž pozici eura zhoršovalo i ztrátové hospodaření španělských bank. Rizika španělského bankovního sektoru potenciálně ohrožovala hospodaření španělského státu. Negativní sentiment vůči euru se vystupňoval po květnových řeckých parlamentních volbách, které skončily patem a bylo nutné je opakovat. V tu chvíli propadl kurz euro dolaru na letošní minima, která leží pod úrovní 1,23.



Vývoj činnosti otevřených podílových fondů

ČSOB akciový mix, ČSOB Investiční společnost, a.s., člen skupiny ČSOB, otevřený podílový fond

Investice do Fondu byly prováděny plně v souladu s investiční strategií a neodchylovaly se od statutu Fondu. Z teritoriálního hlediska byly investice alokovány především v Severní Americe, západní Evropě, Japonsku a na českém akciovém trhu.

V porovnání s koncem roku 2011 došlo ve struktuře aktiv ke zvýšení podílu akcií na 94,87 % z 93,74 %. Podíl zůstatků na běžných účtech a termínovaných vkladech se naopak snížil na 4,47 % z 6,26 %.

Podíl akcií denominovaných v USD se zvýšil na 66,36 % z 58,94 %, podíl akcií denominovaných v CZK se snížil na 0,00 % z 13,42 %, podíl akcií denominovaných v EUR se zvýšil na 14,56 % z 10,18 %, podíl akcií denominovaných v GBP se zvýšil na 11,29 % z 8,21 % a podíl akcií denominovaných v JPY se zvýšil na 3,25 % z 2,99 %.

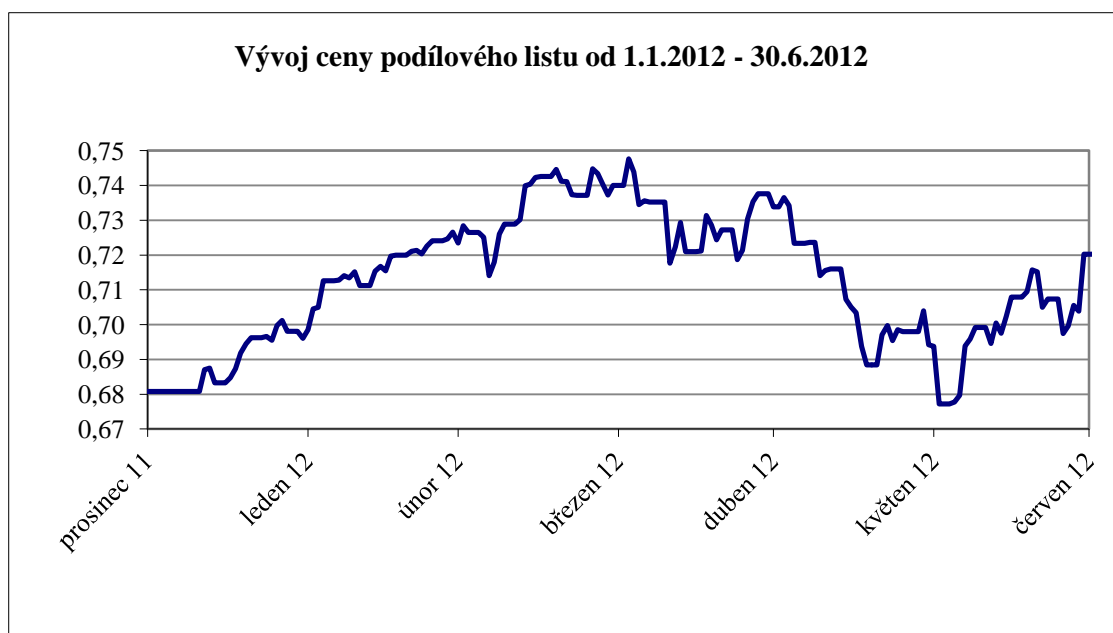
Cizoměnové pozice Fondu byly zajištěny proti měnovému riziku vyplývajícímu z pohybu CZK oproti příslušným měnám. Úroveň zajištění se pohybovala v rozmezí 80 % až 125 % pozice.

Fond je fondem růstovým a nevyplácí podílníkům výnosy. Všechny výnosy jsou v rámci denního oceňování započítávány do hodnoty podílového listu a zhodnocení z podílového listu je podílníky realizováno jako rozdíl mezi nákupní a prodejní cenou.

Hodnota podílového listu v 1. pololetí roku 2012 vzrostla na 0,7202 Kč z 0,6799 Kč. Kurz podílového listu se zvýšil o 5,93 %.

V 1. pololetí roku 2012 došlo ke zvýšení hodnoty vlastního kapitálu Fondu na 1 151,2 mil. Kč z 1 115,7 mil. Kč. Hlavním důvodem byl růst světových akciových trhů.

Vývoj hodnoty podílového listu a celkového vlastního kapitálu v rozhodném období





Vývoj základních ekonomických ukazatelů fondu

k 30.06.	Vlastní kapitál na PL (Kč)	Vlastní kapitál (Kč)	Zisk nebo ztráta po zdanění (Kč)
2008	0,8702	1 441 906 510,66	-302 686 641
2009	0,5582	924 383 196,62	17 517 670
2010	0,6312	1 091 850 581,48	-73 563 841
2011	0,7374	1 259 273 440,49	19 131 853
2012	0,7202	1 151 239 940,00	66 017 375

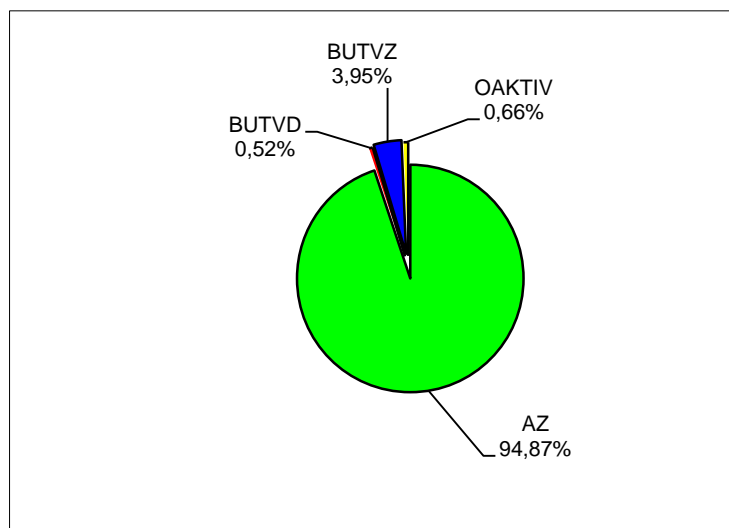
Počet vydaných a odkoupených podílových listů

		Vydané PL		Odkoupené PL		objem emise
		ks	Kč	ks	Kč	
leden	2012	16 775 756	11 616 375	9 151 339	6 334 163	1 648 621 108
únor	2012	18 792 903	13 482 999	17 527 866	12 508 633	1 649 886 145
březen	2012	16 540 883	12 171 665	25 010 906	18 325 214	1 641 416 122
duben	2012	11 895 505	8 671 681	21 981 537	16 021 341	1 631 330 090
květen	2012	13 145 358	9 344 578	37 881 487	26 984 172	1 606 593 961
červen	2012	11 114 307	7 769 248	19 157 129	13 385 711	1 598 551 139
Celkem		88 264 712	63 056 546	130 710 264	93 559 233	

**POLOLETNÍ ZPRÁVA Podílových fondů obhospodařovaných
ČSOB Asset Management, a.s., investiční společnost**

Skladba majetku k 31.12.2012

	Kod	Hodnota v tis. Kč	%podíl na celkových aktivech
akcie zahraniční	AZ	1 142 201	94,87%
běžné účty a termínované vklady tuzemské	BUTVD	6 271	0,52%
běžné účty a termínované vklady zahraniční	BUTVZ	47 561	3,95%
ostatní aktiva	OAKTIV	7 936	0,66%



Portfolio fondu k 30.06.2012

ISIN	Název	Počet CP	Druh CP	Tržní hodnota (Kč)
JP3027660004	NIKKO EXCHANGE TRADED INDEX	16 500	AZ	39 078 105
US0378331005	APPLE INC	3 000	AZ	35 672 472
US30231G1022	EXXON MOBIL CORPORATION	14 000	AZ	24 392 071
US4592001014	IBM - INTL BUSINNES MACHINES CORP	6 000	AZ	23 893 226
US3696041033	GENERAL ELECTRIC CO	44 000	AZ	18 670 223
US5801351017	MCDONALDS CORPORATION	10 190	AZ	18 368 080
US38259P5089	GOOGLE INC-CL A	1 500	AZ	17 716 208
FR0000120578	SANOFI	11 000	AZ	16 849 070
US00206R1023	AT&T INC	23 000	AZ	16 699 685
US78462F1030	SPDR S+P 500 ETF TRUST	6 000	AZ	16 627 403
US7170811035	PFIZER INC	33 000	AZ	15 453 999
US1667641005	CHEVRON CORP	7 077	AZ	15 202 001
US7181721090	PHILIP MORRIS INTERNAT	8 500	AZ	15 101 957
GB0002875804	BRITISH AMERICAN TOBACCO PLC	14 600	AZ	15 038 278
GB00B03MLX29	ROYAL DUTCH	22 000	AZ	15 012 571
US92343V1044	VERIZON COMMUNICATION	15 000	AZ	13 572 643
US5949181045	MICROSOFT CORP	21 000	AZ	13 079 703
FR0000121014	LVMH MOET HENNESSY Louis Vuitton	4 000	AZ	12 291 816
DE0007236101	SIEMENS AG-REG	7 000	AZ	11 872 602
US0258161092	AMERICAN EXPRESS	10 000	AZ	11 852 138
US58933Y1055	MERCK & co., INC	13 500	AZ	11 475 969
US8725401090	TJX COMPANIES INC	13 000	AZ	11 363 270
US1912161007	COCA-COLA COMPANY (THE)	7 000	AZ	11 144 186
US8288061091	SIMON PROPERTY GROUP INC	3 500	AZ	11 092 876

**POLOLETNÍ ZPRÁVA Podílových fondů obhospodařovaných
ČSOB Asset Management, a.s., investiční společnost**

ISIN	Název	Počet CP	Druh CP	Tržní hodnota (Kč)
US0846707026	BERKSHIRE HATHAWAY	6 500	AZ	11 028 434
US9497461015	WELLS FARGO & CO	16 000	AZ	10 893 949
US8552441094	STARBUCKS CORP	10 000	AZ	10 856 485
GB0009252882	GLAXOSMITHKLINE PLC	23 200	AZ	10 667 330
US17275R1023	CISCO SYSTEMS INC	30 000	AZ	10 487 951
US4781601046	JOHNSON AND JOHNSON	7 495	AZ	10 310 041
US92826C8394	VISA INC - CLASS A SHARES	4 000	AZ	10 068 922
US2567461080	DOLLAR TREE INC	4 500	AZ	10 036 548
CH0044328745	ACE LIMITED	6 500	AZ	9 810 846
FR0000120271	TOTAL SA	10 500	AZ	9 557 310
NL000009355	UNILEVER PLC	14 000	AZ	9 471 160
FR0000120321	L'OREAL	4 000	AZ	9 460 134
US0184901025	ALLERGAN INC	5 000	AZ	9 424 089
US3755581036	GILEAD SCIENCES INC	9 000	AZ	9 397 009
US02209S1033	ALTRIA GROUP INC	13 093	AZ	9 210 566
DE0005557508	DEUTSCHE TELEKOM AG- REG	40 000	AZ	8 855 030
US74460D1090	Public Storage	3 000	AZ	8 820 996
US57636Q1040	MASTERCARD INC - CLASS A	1 000	AZ	8 757 470
US7427181091	PROCTER & GAMBLE CO	7 000	AZ	8 729 779
US50075N1046	KRAFT FOODS IN CL	11 000	AZ	8 649 760
DE0008430026	MUENCHENER RUECKVER AG-REG	3 000	AZ	8 529 966
US6541061031	NIKE INC - CL B	4 700	AZ	8 400 256
GB00B16GWD56	VODAFONE GROUPE PLC	146 000	AZ	8 315 938
US2635341090	DU PONT (E.I.) DE NEMOURS	8 000	AZ	8 237 246
US0533321024	AUTOZONE INC	1 100	AZ	8 223 543
US9113121068	UNITED PARCEL SERVICE - CL B	5 127	AZ	8 221 823
US4581401001	INTEL CORP	15 000	AD	8 139 310
DE000BAY0017	BAYER AG ORD REG	5 500	AZ	7 973 271
AN8068571086	SCHLUMBERGER LTD	5 925	AZ	7 830 673
US03027X1000	American Tower Corp	5 500	AZ	7 828 906
GB0004544929	IMPERIAL TOBACCO GROUP PLC	10 000	AZ	7 801 008
US8425871071	SOUTHERN CO/THE	8 000	AZ	7 541 714
US81369Y6059	FINANCIAL SELECT SECTOR SPDR - ETF	25 000	AZ	7 449 581
US1712321017	CHUBB CORP	5 000	AZ	7 413 440
US2810201077	EDISON INTERNATIONAL	7 856	AZ	7 389 968
DE0007164600	SAP AG	6 000	AZ	7 202 789
US7134481081	PEPSICO INC	5 000	AZ	7 193 541
US0028241000	ABBOTT LABORATORIES	5 417	AD	7 110 753
US7401891053	PRECISION CASTPARTS CORPORATION	2 100	AZ	7 033 280
DE000BASF111	BASF SE	5 000	AZ	7 012 540
US46120E6023	INTUITIVE SURGICAL INC	600	AZ	6 765 431
DE0005810055	Deutsche Boerse AG	6 000	AZ	6 542 815
US25490A1016	DIRECTV - CLASS A	6 500	AZ	6 461 156
GB00B08SNH34	NATIONAL GRID PLC	30 000	AZ	6 439 406
US88579Y1010	3M CO	3 500	AZ	6 385 210
FR0000120073	AIR LIQUIDE SA	2 750	AZ	6 349 426
GB0008762899	BG GROUP PLC	15 300	AZ	6 320 246
GB0030913577	BRITISH TELECOM PLC	90 000	AZ	6 045 702
US9766571064	WISCONSIN ENERGY CORP	7 500	AZ	6 042 636
GB0007099541	Prudential PLC	25 000	AZ	5 862 672

**POLOLETNÍ ZPRÁVA Podílových fondů obhospodařovaných
ČSOB Asset Management, a.s., investiční společnost**

ISIN	Název	Počet CP	Druh CP	Tržní hodnota (Kč)
US88732J2078	TIME WARNER CABLE	3 500	AZ	5 850 733
US1101221083	BRISTOL-MYERS SQUIB CO	7 800	AZ	5 709 428
US1266501006	CVS CAREMARK CORP	6 000	AZ	5 708 817
IT0003132476	ENI SPA	13 000	AZ	5 593 110
US3823881061	GOODRICH (B.F.) CO	2 131	AZ	5 506 101
US5327161072	LIMITED INC	6 332	AZ	5 483 216
US20825C1045	CONOCOPHILLIPS	4 816	AZ	5 479 513
US3024913036	FMC CORP	5 000	AZ	5 444 531
US2547091080	DISCOVER FINANCIAL SERVICES	7 609	AZ	5 357 370
US46625H1005	JP MORGAN CHASE & CO	7 350	AZ	5 347 114
US7234841010	PINNACLE WEST CAPITAL	5 000	AZ	5 267 391
US9668371068	WHOLE FOODS MARKET INC	2 700	AZ	5 240 188
US2686481027	EMC CORPORATION	10 000	AZ	5 218 524
DE0008404005	ALLIANZ AG-REG	2 500	AZ	5 070 310
FR0000120644	DANONE GROUPE	4 000	AZ	5 026 978
US7617131062	REYNOLDS AMERICAN INC	5 500	AZ	5 024 789
US5828391061	MEAD JOHNSON NUTRITION CO-A	3 000	AZ	4 917 792
GB0006731235	ASSOCIATED BRITISH FOODS PLC	12 000	AZ	4 888 420
US9078181081	UNION PACIFIC CORPORATION	2 000	AZ	4 858 542
US68389X1054	ORACLE CORP	8 000	AZ	4 837 774
US4612021034	INTUIT INC	4 000	AZ	4 833 701
US58155Q1031	MCKESSON CORP	2 500	AZ	4 772 109
US91324P1021	UNITEDHEALTH GROUP INC	4 000	AZ	4 764 474
US1897541041	COACH INC	4 000	AZ	4 762 845
CH0100383485	TYCO INTERNATIONAL LTD	4 400	AZ	4 734 747
FR0000125486	VINCI SA	5 000	AZ	4 715 837
GB0004250451	REXAM PLC	35 000	AZ	4 682 194
GB0005331532	COMPASS GROUP PLC	22 000	AZ	4 676 792
US3848021040	WW GRAINGER INC	1 200	AZ	4 672 605
GB0031743007	BURBERRY GROUP	11 000	AZ	4 631 352
US7475251036	QUALCOMM INC	4 000	AZ	4 534 802
US1924461023	COGNIZANT TECH SOLUTIONS - A	3 686	AZ	4 503 039
US7237871071	PIONEER NATURAL RESOURCES CO	2 500	AZ	4 490 110
US0374111054	APACHE CORP	2 500	AZ	4 473 821
US3703341046	GENERAL MILLS INC	5 685	AZ	4 461 093
US4230741039	HJ HEINZ CO	4 000	AZ	4 428 925
US74005P1049	PRAXAIR INC	2 000	AZ	4 427 703
US5184391044	ESTEE LAUDER COMPANIES - CL A	4 000	AZ	4 407 749
US6558441084	NORFOLK SOUTHERN CORP.	2 993	AZ	4 373 698
US13342B1052	CAMERON INTERNATIONAL CORP	5 000	AZ	4 348 092
FR0010208488	GDF SUEZ	9 000	AZ	4 327 904
US20030N1019	COMCAST CORP-CL A	6 524	AZ	4 246 740
ES0148396015	INDITEX	2 000	AZ	4 180 858
GB0006776081	PEARSON PLC	10 000	AZ	4 022 842
GB00B19NLV48	EXPERIAN PLC	14 000	AZ	4 006 000
US5717481023	MARSH AND MACLENNAN COS	5 985	AZ	3 927 567
FR0000131104	BANQUE NATIONALE DE PARIS	5 000	AZ	3 888 947
FR0000127771	VIVENDI SA	10 333	AZ	3 876 045
US9311421039	WAL-MART STORES INC	2 639	AZ	3 746 242
US7433151039	PROGRESSIVE CORPORATION	8 717	AZ	3 697 051

**POLOLETNÍ ZPRÁVA Podílových fondů obhospodařovaných
ČSOB Asset Management, a.s., investiční společnost**

ISIN	Název	Počet CP	Druh CP	Tržní hodnota (Kč)
US5850551061	MEDTRONIC COM INC	4 500	AZ	3 548 617
GB00B0H2K534	PETROFAC LTD	8 000	AZ	3 528 407
US65339F1012	NEXTERA ENERGY INC	2 500	AZ	3 502 601
JE00B2QKY057	SHIRE PLC	6 000	AZ	3 492 818
US6745991058	OXYDENTAL PETROLEUM CORP	2 000	AZ	3 492 726
US4385161066	HONEYWELL INTERNATIONAL INC	3 000	AZ	3 410 875
GB0007980591	BP PLC	24 609	AZ	3 299 546
IT0003128367	ENEL SPA	50 000	AZ	3 258 844
US0718131099	BAXTER INTERNATIONAL INC	3 000	AZ	3 246 561
DE0007664039	Volkswagen AG	1 000	AZ	3 194 744
US0970231058	BOEING CO	1 974	AZ	2 986 311
US0311621009	AMGEN INC	2 000	AD	2 969 041
GB0007188757	Rio Tinto PLC	3 000	AZ	2 877 952
US31428X1063	FEDEX CORP	1 500	AZ	2 797 907
ES0178430E18	TELEFONICA S.A.	10 000	AZ	2 658 868
DE000ENAG999	E.ON AG ORD BR	6 000	AZ	2 604 973
GB0006043169	WM MORRISON SUPERMARKETS	30 000	AZ	2 536 678
JE00B4T3BW64	GLENCORE INTERNATIONAL PLC	25 000	AZ	2 347 849
GB00B4WQ2Z29	Aggreko PLC	3 000	AZ	1 975 196
DE0005190003	BAYERISCHE MOTOREN WERKE AG	1 300	AZ	1 895 591
GB0008021650	Sage Group PLC/The	20 000	AZ	1 762 297
US1941621039	COLGATE-PALMOLIVE CO	816	AZ	1 729 577
US6550441058	NOBLE ENERGY INC	1 000	AD	1 727 020
US2786421030	EBAY INC	2 000	AZ	1 710 731
US3546131018	FRANKLIN RESOURCES INC	700	AZ	1 581 907
GB0004764071	JOHNSON MATTHEY	2 000	AZ	1 403 228
GB00B63H8491	Rolls-Royce Holdings PLC	5 000	AZ	1 363 190
US0325111070	ANADARKO PETROLEUM CORP	1 000	AZ	1 347 898
US5324571083	LILLY (ELI) AND CO	1 500	AZ	1 310 536
US4062161017	HALLIBURTON CO	2 000	AZ	1 156 098
GB0000566504	BHP BILLITON	2 000	AZ	1 147 749
US7443201022	PRUDENTIAL FINANCIAL INC	1 000	AZ	986 083
US4595061015	INTL FLAVORS FRAGRANCES	806	AZ	899 321
US3119001044	FASTENAL CO	1 000	AZ	820 752
US4282361033	HEWLETT-PACKARD CO	2 000	AZ	818 919
FR0000133308	FRANCE TELECOM SA	3 000	AZ	798 045
GB0009465807	WEIR GROUP PLC	1 000	AZ	486 173
US4516631086	IDEARC INC-W/I	1 000	AZ	0
US3055601047	FAIRPOINT COMMUNICATIONS INC	377	AZ	0
Celkem CP				1 142 200 765

CP s hodnotou majetku vyšší jak 1 % na majetku fondu

Název cenného papíru	ISIN cenného papíru	Země emitenta	Celková cena pořízení (tis.Kč)	Celková reálná hodnota (tis.Kč)	Počet jednotek
NIKKO EXCHANGE TRADED INDEX	JP3027660004	JP	37 875	39 078	16 500
APPLE INC	US0378331005	US	12 916	35 672	3 000
EXXON MOBIL CORPORATION	US30231G1022	US	17 062	24 392	14 000

**POLOLETNÍ ZPRÁVA Podílových fondů obhospodařovaných
ČSOB Asset Management, a.s., investiční společnost**

Název cenného papíru	ISIN cenného papíru	Země emitenta	Celková cena pořízení (tis.Kč)	Celková reálná hodnota (tis.Kč)	Počet jednotek
IBM - INTL BUSINNES MACHINES CORP	US4592001014	US	13 841	23 893	6 000
GENERAL ELECTRIC CO	US3696041033	US	24 188	18 670	44 000
MCDONALDS CORPORATION	US5801351017	US	12 918	18 368	10 190
GOOGLE INC-CL A	US38259P5089	US	13 888	17 716	1 500
SANOFI	FR0000120578	FR	16 847	16 849	11 000
AT&T INC	US00206R1023	US	13 113	16 700	23 000
SPDR S+P 500 ETF TRUST	US78462F1030	US	10 927	16 627	6 000
PFIZER INC	US7170811035	US	21 938	15 454	33 000
CHEVRON CORP	US1667641005	US	10 183	15 202	7 077
PHILIP MORRIS INTERNAT	US7181721090	US	8 361	15 102	8 500
BRITISH AMERICAN TOBACCO PLC	GB0002875804	GB	10 064	15 038	14 600
ROYAL DUTCH	GB00B03MLX29	NL	15 096	15 013	22 000
VERIZON COMMUNICATION	US92343V1044	US	10 856	13 573	15 000
MICROSOFT CORP	US5949181045	US	11 309	13 080	21 000
LVMH MOET HENNESSY Louis Vuitton	FR0000121014	FR	11 023	12 292	4 000

ROZVAHA

	30.červnu 2012
	tis. Kč
Aktiva	
Pohledávky za bankami	53 832
v tom: a) splatné na požádání	53 832
b) ostatní pohledávky	0
Akcie a podílové listy	1 142 201
Ostatní aktiva	7 936
Aktiva celkem	1 203 968
Pasiva	
Ostatní pasiva	50 563
Výnosy a výdaje příštích období	2 165
Kapitálové fondy	1 256 393
Emisní ážio	-90 479
Nerozdělený zisk nebo neuhrazená ztráta	-80 692
Zisk za účetní období	-66 17
Pasiva celkem	1 203 968

VÝKAZ ZISKU A ZTRÁTY

	<u>2012</u>
	tis. Kč
Výnosy z úroků a podobné výnosy	22
Výnosy z akcií a podílů	18 46
Výnosy z poplatků a provizí	0
Náklady na poplatky a provize	-1 063
Čistý zisk/(ztráta) z finančních operací	65 08
Ostatní provozní výnosy	
Správní náklady – ostatní	<u>-12 486</u>
Zisk z běžné činnosti před zdaněním	70 228
Daň z příjmů	<u>-4 211</u>
Zisk za účetní období po zdanění	<u>66 017</u>

SPRÁVNÍ NÁKLADY

	<u>2012</u>
	tis. Kč
Poplatky za obhospodařování	11 706
Poplatky Depozitáři	702
Poplatky za audit	78
Poplatky ostatní	<u>0</u>
Celkem	<u>12 486</u>

ČSOB bond mix, ČSOB Investiční společnost, a.s., člen skupiny ČSOB, otevřený podílový fond

Investice do Fondu byly prováděny plně v souladu s investiční strategií a statutem Fondu. Všechny investice byly směřovány výhradně do dluhopisů denominovaných v českých korunách.

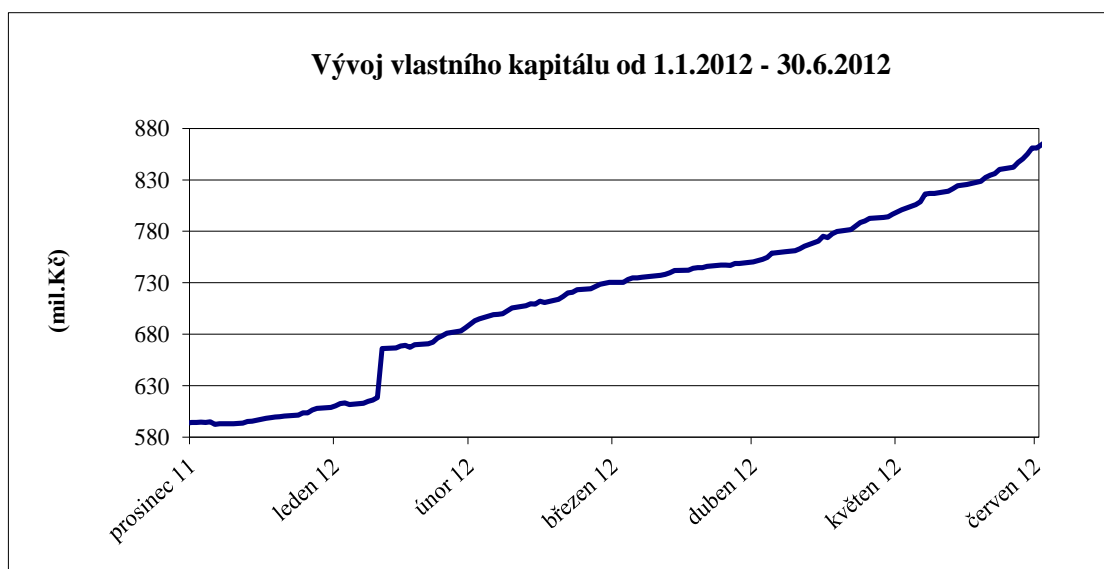
Převážná část investic byla alokována do státních dluhopisů po celé délce výnosové křivky. Menší část portfolia byla zainvestována do českých podnikových dluhopisů, popřípadě do obligací významných světových bank a korporací denominovaných v české koruně. V souladu s investiční strategií byla alokována maximální možná část peněžních prostředků, dočasně volné finanční prostředky byly ukládány na termínované vklady.

Ve srovnání s koncem roku 2011 poklesl podíl dluhových cenných papírů z 99,15 % na 96,21 %. Hodnota majetku na běžných účtech a termínových vkladech tím vzrostla z 0,69 % na 3,379 %.

Fond je fondem růstovým, nevyplácí podílníkům výnosy, které jsou však v rámci denního oceňování započítávány do hodnoty podílového listu a zhodnocení z podílového listu je podílníky realizováno jako rozdíl mezi nákupní a prodejní cenou.

Hodnota podílového listu vzrostla za první pololetí roku 2012 z 1,3004 na 1,3536. Fond tak dosáhl kladného zhodnocení 4,17 %. Modifikovaná durace dluhopisové složky Fondu se zvýšila z 3,33 roku na 3,35 roku, výnos do splatnosti pak poklesl z 3,35 % na 2,2%. Majetek Fondu vzrostl z 594,19 mil. Kč na 861,05 mil. Kč. Čisté prodeje z podílových listů Fondu dosáhly 238,11 mil. Kč.

Vývoj hodnoty podílového listu a celkového vlastního kapitálu v rozhodném období



Vývoj základních ekonomických ukazatelů fondu

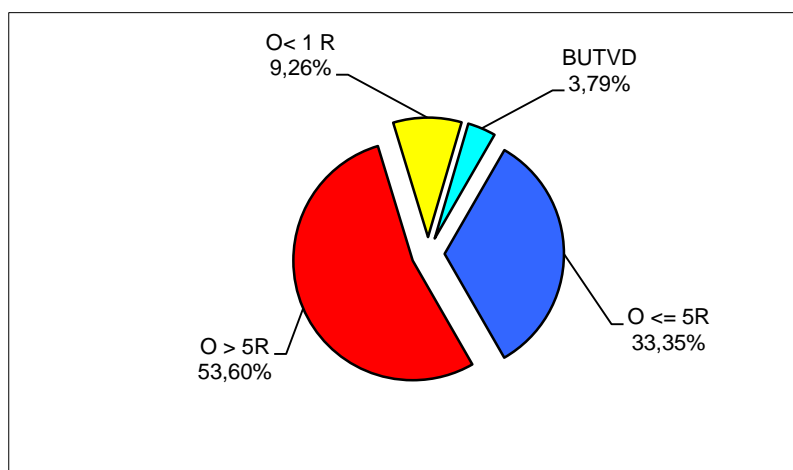
k 30.06	Vlastní kapitál na PL (Kč)	Vlastní kapitál (Kč)	Zisk nebo ztráta po zdanění (Kč)
2008	1,1459	660 764 708	-250 507
2009	1,2012	697 352 189	-1 227 548
2010	1,2676	676 200 484	7 812 069
2011	1,2837	546 891 210	7 413 315
2012	1,3536	861 052 897	28 740 355

Počet vydaných a odkoupených podílových listů

		Vydané PL		Odkoupené PL		objem emise
		ks	Kč	ks	Kč	
leden	2012	8 962 835	11 715 155	3 477 764	4 537 193	462 401 221
únor	2012	63 795 946	84 168 121	4 383 541	5 781 999	521 813 626
březen	2012	37 251 644	49 212 488	6 900 651	9 109 212	552 164 619
duben	2012	21 018 516	27 850 515	8 542 407	11 320 641	564 640 728
květen	2012	40 865 741	54 625 362	10 386 507	13 881 234	595 119 962
červen	2012	54 223 471	72 971 727	13 232 018	17 798 469	636 111 415
Celkem		226 118 153	300 543 367	46 922 888	62 428 748	636 111 415

Skladba majetku k 31.12.2012

	Kod	Hodnota v tis. Kč	%podíl na celkových aktivech
obligace <= 5R	O <= 5R	288 153	33,35%
obligace > 5R	O > 5R	463 106	53,60%
obligace < 1R	O < 1 R	80 001	9,26%
běžné účty a termínované vklady	BUTVD	32 760	3,79%



**POLOLETNÍ ZPRÁVA Podílových fondů obhospodařovaných
ČSOB Asset Management, a.s., investiční společnost**

Portfolio fondu k 30.06.2012

ISIN	Název	Počet CP	Druh CP	Tržní hodnota (Kč)
CZ0001000822	ST. DLUHOPIS 4,6 8/18	5 500	DD	65 002 667
CZ0001001143	ST. DLUHOPIS 3,8/04/15	5 500	DD	59 674 389
CZ0001001903	CZGB 4, 11/04/2017	12 000	DD	133 233 333
CZ0001001317	CZGB 3,75 12/09/2020	7 000	DD	77 280 000
CZ0001002737	CZGB 3,4 01/09/2015	8 500	DD	93 337 556
XS0504445387	ROYAL BK OF SCOTLAND 3,02 22/04/13	12	DZ	18 102 680
AT000B004965	ERSTE BANK 2,53 13/9/2013	10	DZ	20 293 394
XS0542954051	KBC 2,25 17/09/12	100	DZ	5 091 563
CZ0001002471	CZGB 5 11/04/2019	5 000	DD	58 726 111
XS0549004140	CITIGROUP FNDG 3,25 20/10/2014	13	DZ	19 942 054
CZ0001002869	CZGB 2,75 31/03/14	2 000	DD	20 785 500
CZ0001002547	CZGB 5.7 05/25/24	1 000	DD	12 465 917
CZ0001002851	CZGB 3.85 09/29/21	4 500	DD	49 559 938
CZ0001002331	CZGB FLOAT 10/16	4 000	DD	39 774 089
XS0490323580	GEN ELEC CAP CRP GEF FLOAT 3.3.2015	10	DZ	19 972 750
XS0501120983	LLOYDS TSB BANK FLOAT/13	12	DZ	18 064 875
XS0538741009	Acafp FLOAT 09/09/12	13	DZ	19 356 464
CZ0003501736	CETELEM FLOAT 09/05/2014	8	DD	15 942 311
XS0638557073	JYBC FLOAT 23/06/2013	200	DZ	19 385 056
XS0654162394	NYKREDIT FLOATER 01/08/2013	200	DZ	19 652 278
XS0680917647	CESKA FL 09/22/18	250	DD	25 118 750

CP s hodnotou majetku vyšší jak 1 % na majetku fondu

Název cenného papíru	ISIN cenného papíru	Země emitenta	Celková cena pořízení (tis.Kč)	Celková reálná hodnota (tis.Kč)	Počet jednotek
CZGB 4, 11/04/2017	CZ0001001903	CZ	122 584	133 233	12 000
CZGB 3,4 01/09/2015	CZ0001002737	CZ	88 399	93 338	8 500
CZGB 3,75 12/09/2020	CZ0001001317	CZ	72 959	77 280	7 000
ST. DLUHOPIS 4,6 8/18	CZ0001000822	CZ	60 345	65 003	5 500
ST. DLUHOPIS 3,8/04/15	CZ0001001143	CZ	54 708	59 674	5 500
CZGB 5 11/04/2019	CZ0001002471	CZ	56 716	58 726	5 000
CZGB 3.85 09/29/21	CZ0001002851	CZ	47 257	49 560	4 500
CZGB FLOAT 10/16	CZ0001002331	CZ	39 257	39 774	4 000
CESKA FL 09/22/18	XS0680917647	CZ	25 000	25 119	250
CZGB 2,75 31/03/14	CZ0001002869	CZ	20 463	20 786	2 000
SLOVAKIA GOVT FLOAT 2.9.15	SK4120008400	SK	19 954	20 498	2 000
ERSTE BANK 2,53 13/9/2013	AT000B004965	AT	20 000	20 293	10
GEN ELEC CAP CRP GEF FLOAT 3.3.2015	XS0490323580	US	20 080	19 973	10
CITIGROUP FNDG 3,25 20/10/2014	XS0549004140	US	19 500	19 942	13
NYKREDIT FLOATER 01/08/2013	XS0654162394	DK	19 812	19 652	200
JYBC FLOAT 23/06/2013	XS0638557073	DK	19 870	19 385	200
Acafp FLOAT 09/09/12	XS0538741009	FR	19 500	19 356	13
ROYAL BK OF SCOTLAND 3,02 22/04/13	XS0504445387	GB	18 000	18 103	12
LLOYDS TSB BANK FLOAT/13	XS0501120983	GB	18 000	18 065	12

**POLOLETNÍ ZPRÁVA Podílových fondů obhospodařovaných
ČSOB Asset Management, a.s., investiční společnost**

Název cenného papíru	ISIN cenného papíru	Země emitenta	Celková cena pořízení (tis.Kč)	Celková reálná hodnota (tis.Kč)	Počet jednotek
CETELEM FLOAT 09/05/2014	CZ0003501736	CZ	16 000	15 942	8
CZGB 5.7 05/25/24	CZ0001002547	CZ	12 611	12 466	1 000

R O Z V A H A

	30.červen 2012
Aktiva	tis. Kč
Pohledávky za bankami	32 760
v tom: a) splatné na požádání	32 760
b) ostatní pohledávky	0
Dluhové cenné papíry	831 260
v tom: a) vydané vládními institucemi	630 338
b) vydané ostatními osobami	200 922
Ostatní aktiva	0
Aktiva celkem	864 020
Pasiva	
Ostatní pasiva	2 106
Výnosy a výdaje příštích období	861
Ostatní rezervy	0
Kapitálové fondy	828 670
Emisní ážio	-9 948
Nerozdělený zisk nebo neuhrazená ztráta	13 593
Zisk za účetní období	28 740
Pasiva celkem	864 020

VÝKAZ ZISKU A ZTRÁTY

	<u>2012</u>
	tis. Kč
Výnosy z úroků a podobné výnosy	10 006
z toho: úroky z dluhových cenných papírů	9 990
výnosy z úroků z ostatních aktiv	16
Náklady na poplatky a provize	-134
Čistý zisk nebo ztráta z finančních operací	24 217
Ostatní provozní výnosy	12
Správní náklady	-4 122
Zisk z běžné činnosti před zdaněním	29 977
Daň z příjmů	-1 237
Zisk za účetní období po zdanění	<u>28 740</u>

SPRÁVNÍ NÁKLADY

	<u>2012</u>
	tis. Kč
Poplatky za obhospodařování	3 703
Poplatky Depozitáři	370
Poplatky za audit	49
Poplatky ostatní	<u>0</u>
Celkem	<u>4 122</u>

ČSOB střeoevropský, ČSOB Investiční společnost, a.s., člen skupiny ČSOB, otevřený podílový fond

Investice do Fondu byly prováděny plně v souladu s investiční strategií. Z teritoriálního hlediska byly investice alokovány dle statutu do regionu Střední Evropy, konkrétně do České republiky, Polska a Maďarska. Z hlediska druhů aktiv byly zastoupeny akcie i dluhopisy.

V porovnání s koncem roku 2011 se struktura aktiv změnila následovně: podíl akcií se zvýšil ze 41,2 % na 45,5 %, podíl obligací se snížil z 58,3 % na 53,42 % a podíl zůstatků na běžných účtech a termínovaných vkladech nepatrně zvýšil z 0,53 % na 0,67 %.

Investice do domácích akcií se snížily z 16,7 % na 8,17 %, stejně tak poklesly i investice do korunových dluhopisů z 26,8 % na 25,2 %. U aktiv denominovaných v polském zlotém jsme podíl akcií zvýšili z 18,3 % na 21,8 % a podíl dluhopisů snížili z 21,9 % na

18,7 % aktiv Fondu. Akciové investice v Maďarsku vzrostly z 6,1 % na 7,9 %, zatímco podíl dluhopisů zůstal beze změny na 9,6 % aktiv.

Pro akciové investice se vybírají pouze kvalitní tituly, obsažené v hlavních akciových indexech jednotlivých burz, u dluhopisů převažují investice do dluhopisů vydaných příslušným státem, případně korporátních dluhopisů s kvalitním ratingem.

Fond je fondem růstovým, nevyplácí podílníkům výnosy, které jsou však v rámci denního oceňování započítávány do hodnoty podílového listu a zhodnocení z podílového listu je podílníky realizováno jako rozdíl mezi nákupní a prodejní cenou.

Hodnota podílového listu vzrostla za 1.pololetí 2012 z 1,2298 Kč na 1,3068 Kč. Fond tak dosáhl zhodnocení 6,26 %.

Celkový majetek Fondu však klesl z 847,62 mil. Kč na 813,94 mil. Kč, tedy o 4 %. Čisté prodeje z podílových listů Fondu dosáhly záporné hodnoty 84,84 mil. Kč.

Vývoj hodnoty podílového listu a celkového vlastního kapitálu v rozhodném období



Vývoj základních ekonomických ukazatelů fondu

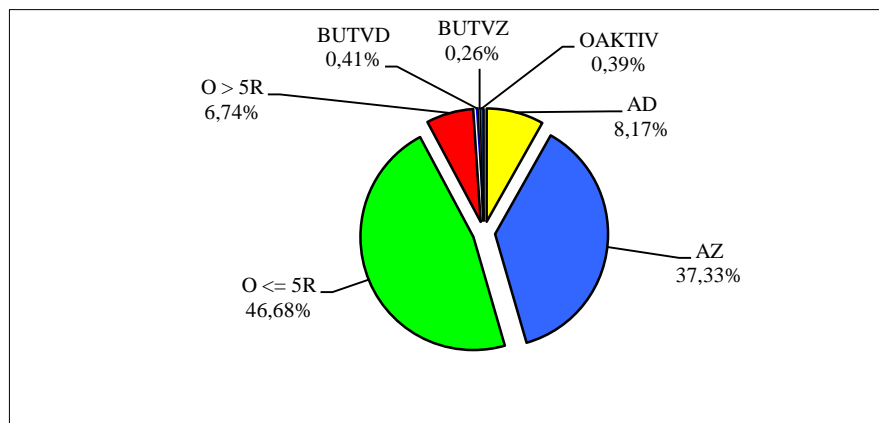
k 30.06.	Vlastní kapitál na PL (Kč)	Vlastní kapitál (Kč)	Zisk nebo ztráta po zdanění (Kč)
2008	1,4060	1 688 579 764	-303 693 545
2009	1,1597	1 140 367 495	-27 572 370
2010	1,3270	1 224 517 543	-36 280 010
2011	1,4315	1 118 853 597	7 970 116
2012	1,3068	813 937 052	51 154 394

Počet vydaných a odkoupených podílových listů

		Vydané PL		Odkoupené PL		objem emise
		ks	Kč	ks	Kč	
leden	2012	623 303	777 556	7 742 442	9 760 212	682 134 261
únor	2012	863 296	1 137 221	7 704 496	10 154 276	675 293 061
březen	2012	741 142	969 628	15 788 403	20 618 913	660 245 800
duben	2012	800 962	1 023 556	8 274 396	10 533 675	652 772 366
květen	2012	973 032	1 216 799	18 141 680	22 753 612	635 603 718
červen	2012	471 922	600 041	13 228 299	16 748 093	622 847 341
Celkem		4 473 657	5 724 801	70 879 716	90 568 780	

Skladba majetku k 30.06.2012

	Kod	Hodnota v tis. Kč	%podíl na celkových aktivech
akcie tuzemské	AD	66 828	8,17%
akcie zahraniční	AZ	305 222	37,33%
obligace <= 5R	O <= 5R	381 601	46,68%
obligace > 5R	O > 5R	55 141	6,74%
běžné účty a termínované vklady tuzemské	BUTVD	3 375	0,41%
běžné účty a termínované vklady zahraniční	BUTVZ	2 139	0,26%
ostatní aktiva	OAKTIV	3 220	0,39%



**POLOLETNÍ ZPRÁVA Podílových fondů obhospodařovaných
ČSOB Asset Management, a.s., investiční společnost**

Portfolio fondu k 30.06.2012

ISIN	Název	Počet CP	Druh CP	Tržní hodnota (Kč)
PL0000103602	POLAND GOVT BOND POLGB 6,25/2015	6 500	DZ	42 846 237
PLPZU0000011	POWSZECHNY ZAKLAD UBEZPIECZE	21 000	AZ	42 329 490
XS0504445387	ROYAL BK OF SCOTLAND 3,02 22/04/13	26	DZ	39 222 473
PL0000105953	POLAND GOVT BOND 5,5 25/04/2015	6 000	DZ	37 442 951
XS0549004140	CITIGROUP FNDG 3,25 20/10/2014	24	DZ	36 816 100
HU0000402268	HGB 8,0/2015 15/A	34 000	DZ	31 717 361
CZ0002002058	RAIFFEISENBK AS RABKAS 4,3 26/11/2013	3 000	DD	31 672 833
AT0000652011	ERSTE GROUP BANK DER OESTER SPARK	83 060	AZ	31 645 860
CZ0001001317	CZGB 3,75 12/09/2020	2 800	DD	30 912 000
HU0000068952	MOL MAGYAR OLAJ - ES GAZIPARI	20 000	AZ	29 056 380
CZ0005112300	ČEZ a.s.	41 000	AD	28 572 900
HU0000402193	HUNGARY GOVT 5,5 12/02/2014	30 500	DZ	27 079 119
PLPKO0000016	PKO BANK POLSKI SA	120 000	AZ	25 057 320
PL0000105433	POLAND GOVT BOND 5,75/2014	4 000	DZ	24 876 029
CZ0001002851	CZGB 3.85 09/29/21	2 200	DD	24 229 303
AT0000908504	Vienna Insurance Group	30 000	AZ	24 150 000
PLPKN0000018	POLSKI KONCERN NAFTOWY ORLEN	100 000	AZ	22 576 935
PL0000102836	POLAND GOVT BOND POLGB 5 24/10/2013	3 500	DZ	21 947 334
CZ0009093209	TELEFÓNICA C.R.	53 000	AD	20 405 000
XS0594310137	NATIXIS FLOATER 24/02/2016	10	DZ	19 962 756
HU0000067624	RICHTER GEDEON NYRT	6 000	AZ	19 893 816
CZ0008019106	KOMERČNÍ BANKA a.s.	5 100	AD	17 850 000
PLKGHM000017	KGHM PW	20 000	AZ	17 501 500
HU0000402318	HUNGARY GOVT 5,5 12/02/2016	18 000	DZ	15 447 516
PLPEKAO00016	BANK PEKAO SA	16 500	AZ	15 085 991
PL0000105037	POLAND GOVT BOND POLGB 5,25/2013	2 300	DZ	14 075 382
XS0622417219	ACAFP 3,81 04/05/2016	120	DZ	12 229 520
PL0000106340	POLAND GOVT BOND POLGB 5 25/04/2016	1 900	DZ	11 703 169
HU0000061726	OTP BANK RT	35 000	AZ	11 136 794
PLLWBGD00016	LUBELSKI WEGIEL BOGDANKA SA	14 000	AZ	10 307 780
AT000B004965	ERSTE BANK 2,53 13/9/2013	5	DZ	10 146 697
PLTLKPL00017	TELEKOMUNIKACJA POLSKA SA	100 000	AZ	9 396 495
PLPGER000010	POLSKA GRUPA ENERGETYCZNA SA	72 950	AZ	8 558 523
LU0327357389	KERNEL HOLDING SA	18 000	AZ	6 620 999
PLSOFTB00016	ASSECO POLAND SA	20 000	AZ	5 890 160
PLBRE0000012	BRE Bank SA	2 500	AZ	4 479 479
HU0000402375	HUNGARY GOVT 6.75 02/24/17	5 000	DZ	4 415 242
PLPGNIG00014	POLSKIE GORNICTWO NAFTOWE	170 000	AZ	4 257 693
GB00B42CTW68	NEW WORLD RESOURCES PLC	38 300	AZ	3 925 750
HU0000053947	EGIS RT	3 000	AZ	3 917 264
LU0275164910	PEGAS NONWOVENS SA	8 000	AZ	3 432 000
PLDWORY00019	SYNTHOS SA	80 000	AZ	2 863 004
PLJSW0000015	Jastrzebska Spolka Weglowa SA	4 000	AZ	2 414 000
PLGPW0000017	WARSAW STOCK EXCHANGE	1 638	AZ	377 521
PLBIOTN00029	BIOTON SA	823 000	AZ	347 676

**POLOLETNÍ ZPRÁVA Podílových fondů obhospodařovaných
ČSOB Asset Management, a.s., investiční společnost**

Majetkové CP s hodnotou majetku vyšší jak 1 % na majetku fondu

Název cenného papíru	ISIN cenného papíru	Země emitenta	Celková cena pořízení (tis.Kč)	Celková reálná hodnota (tis.Kč)	Počet jednotek
POWSZECHNY ZAKLAD UBEZPIECZE	PLPZU0000011	PL	46 352	42 329	21 000
ERSTE GROUP BANK DER OESTER SPARK	AT0000652011	AT	55 174	31 646	83 060
MOL MAGYAR OLAJ - ES GAZIPARI	HU0000068952	HU	35 057	29 056	20 000
ČEZ a.s.	CZ0005112300	CZ	34 185	28 573	41 000
PKO BANK POLSKI SA	PLPKO0000016	PL	24 440	25 057	120 000
Vienna Insurance Group	AT0000908504	AT	26 079	24 150	30 000
POLSKI KONCERN NAFTOWY ORLEN	PLPKN0000018	PL	26 029	22 577	100 000
TELEFÓNICA C.R.	CZ0009093209	CZ	22 744	20 405	53 000
RICHTER GEDEON NYRT	HU0000067624	HU	22 053	19 894	6 000
KOMERČNÍ BANKA a.s.	CZ0008019106	CZ	19 276	17 850	5 100
KGHM PW	PLKGHM000017	PL	8 900	17 502	20 000
BANK PEKAO SA	PLPEKAO00016	PL	14 096	15 086	16 500
OTP BANK RT	HU0000061726	HU	16 829	11 137	35 000
LUBELSKI WEGIEL BOGDANKA SA	PLLWBGD00016	PL	9 616	10 308	14 000
TELEKOMUNIKACJA POLSKA SA	PLTLKPL00017	PL	13 351	9 396	100 000
POLSKA GRUPA ENERGETYCZNA SA	PLPGER000010	PL	10 060	8 559	72 950

Dluhové CP s hodnotou majetku vyšší jak 1 % na majetku fondu

Název cenného papíru	ISIN cenného papíru	Země emitenta	Celková cena pořízení (tis.Kč)	Celková reálná hodnota (tis.Kč)	Počet jednotek
POLAND GOVT BOND POLGB 6,25/2015	PL0000103602	PL	41 659	42 846	6 500
ROYAL BK OF SCOTLAND 3,02 22/04/13	XS0504445387	GB	39 000	39 222	26
POLAND GOVT BOND 5,5 25/04/2015	PL0000105953	PL	37 693	37 443	6 000
CITIGROUP FNDG 3,25 20/10/2014	XS0549004140	US	36 000	36 816	24
HGB 8,0/2015 15/A	HU0000402268	HU	31 686	31 717	34 000
RAIFFEISENBANK AS RABKAS 4,3 26/11/2013	CZ0002002058	CZ	31 210	31 673	3 000
CZGB 3,75 12/09/2020	CZ0001001317	CZ	28 671	30 912	2 800
HUNGARY GOVT 5,5 12/02/2014	HU0000402193	HU	26 708	27 079	30 500
POLAND GOVT BOND 5,75/2014	PL0000105433	PL	26 865	24 876	4 000
CZGB 3,85 09/29/21	CZ0001002851	CZ	23 053	24 229	2 200
POLAND GOVT BOND POLGB 5 24/10/2013	PL0000102836	PL	21 529	21 947	3 500
NATIXIS FLOATER 24/02/2016	XS0594310137	FR	20 000	19 963	10
HUNGARY GOVT 5,5 12/02/2016	HU0000402318	HU	15 539	15 448	18 000
POLAND GOVT BOND POLGB 5,25/2013	PL0000105037	PL	14 524	14 075	2 300
ACAFP 3,81 04/05/2016	XS0622417219	FR	12 000	12 230	120
POLAND GOVT BOND POLGB 5 25/04/2016	PL0000106340	PL	11 401	11 703	1 900
ERSTE BANK 2,53 13/9/2013	AT000B004965	AT	10 000	10 147	5

ROZVAHA

	30.červnu 2012
Aktiva	tis. Kč
Pohledávky za bankami	5 514
v tom: a) splatné na požádání	5 514
b) ostatní pohledávky	0
Dluhové cenné papíry	436 742
v tom: a) vydané vládními institucemi	286 692
b) vydané ostatními osobami	150 050
Akcie	372 050
Ostatní aktiva	3 220
Aktiva celkem	817 526
Pasiva	
Ostatní pasiva	1 989
Výnosy a výdaje příštích období	1 600
Kapitálové fondy	739 693
Emisní ážio	186 183
Zisk nebo ztráta za účetní období	51 154
Nerozdělený zisk nebo neuhrazená ztráta	-144 656
Pasiva celkem	817 526

VÝKAZ ZISKU A ZTRÁTY

	2012
	tis. Kč
Výnosy z úroků a podobné výnosy	10 056
z toho: úroky z dluhových cenných papírů	10 030
výnosy z úroků z ostatních aktiv	25
Výnosy z akcií a podílů	8 093
Výnosy z poplatků a provizí	0
Náklady na poplatky a provize	-672
Čistý zisk nebo ztráta z finančních operací	-44 244
Ostatní provozní výnosy	0
Správní náklady – ostatní	-9 005
Zisk nebo ztráta z běžné činnosti před zdaněním	52 715
Daň z příjmů	-1 561
Zisk nebo ztráta za účetní období po zdanění	51 154

SPRÁVNÍ NÁKLADY

	<u>2012</u>
	tis. Kč
Poplatky za obhospodařování	8 453
Poplatky Depozitáři	465
Poplatky za audit	87
Poplatky ostatní	<u>0</u>
 Celkem	 <u>9 005</u>

ČSOB bohatství, ČSOB Investiční společnost, a.s., člen skupiny ČSOB, otevřený podílový fond

Investice do Fondu byly prováděny plně v souladu s investiční strategií. Z teritoriálního hlediska byly investice alokovány dle statutu. Akciové investice směřovaly do Evropy a Severní Ameriky. Dluhopisy byly investovány v regionu střední Evropy, a to převážně do dluhopisů denominovaných v CZK.

V porovnání s koncem roku 2011 došlo ve struktuře aktiv ke zvýšení podílu akcií na 40,04 % z 36,39 %, podíl dluhopisů naopak poklesl na 59,05 % z 62,42 %. Podíl zůstatků na běžných účtech a termínovaných vkladech se snížil na 0,64 % z 1,19 %.

Z teritoriálního pohledu se podíl akcií denominovaných v CZK zvýšil na 12,37 % z 11,91 %, podíl akcií denominovaných v USD se zvýšil na 19,57 % z 17,02 %, podíl akcií denominovaných v EUR se zvýšil na 7,92 % na 7,47 %.

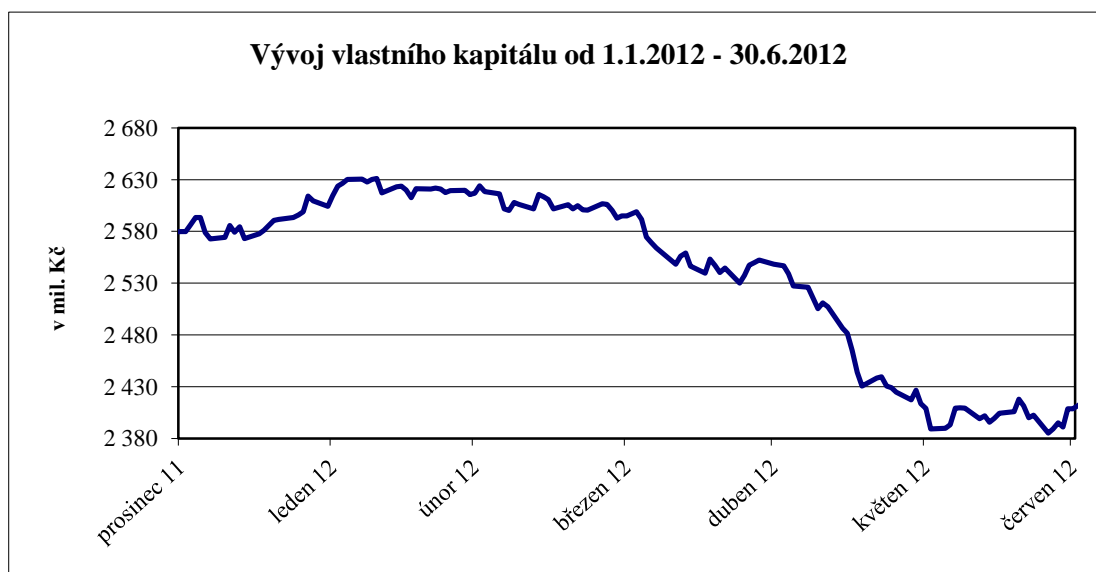
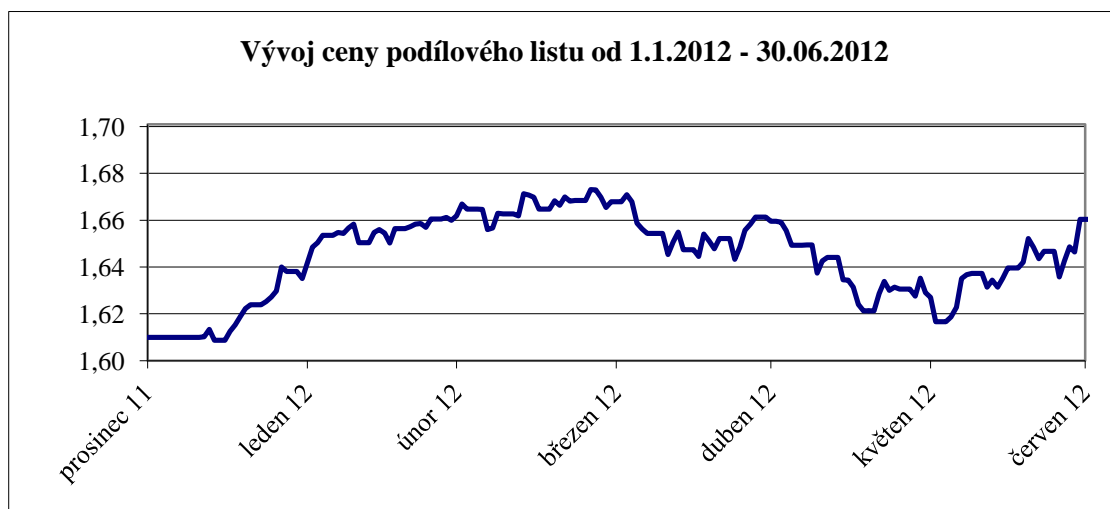
Cizoměnové pozice Fondu byly zajištěny proti měnovému riziku vyplývajícímu z pohybu CZK oproti příslušným měnám. Úroveň zajištění se pohybovala v rozmezí 80 % až 125 % pozice.

Fond je fondem růstovým a nevyplácí podílníkům výnosy. Všechny výnosy jsou v rámci denního oceňování započítávány do hodnoty podílového listu a zhodnocení z podílového listu je podílníky realizováno jako rozdíl mezi nákupní a prodejní cenou.

Hodnota podílového listu se v 1. pololetí roku 2012 zvýšila na 1,6604 Kč z 1,6104 Kč. Cena podílového listu se zvýšila o 3,10 %.

V 1. pololetí roku 2012 se vlastní kapitál Fondu snížil na 2 408,6 mil. Kč z 2 579,8 mil. Kč. Hlavním důvodem byly prodeje podílových listů ze strany investorů.

Vývoj hodnoty podílového listu a celkového vlastního kapitálu v rozhodném období



Vývoj základních ekonomických ukazatelů fondu

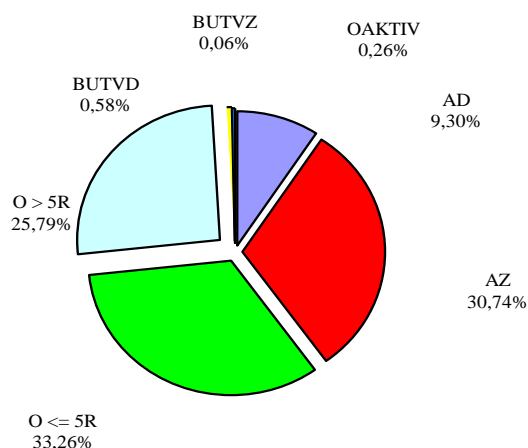
k 30.06.	Vlastní kapitál na PL (Kč)	Vlastní kapitál (Kč)	Zisk nebo ztráta po zdanění (Kč)
2008	1,6206	3 836 191 492	-455 235 253
2009	1,4134	2 941 979 776	21 392 175
2010	1,5889	3 014 451 366	41 782 221
2011	1,6903	2 896 955 044	51 003 455
2012	1,6604	2 408 586 858	77 429 416

Počet vydaných a odkoupených podílových listů

		Vydané PL		Odkoupené PL		objem emise
		ks	Kč	ks	Kč	
leden	2012	210 334	340 553	9 713 894	15 722 789	1 592 456 127
únor	2012	232 205	384 050	17 896 002	29 608 590	1 574 792 330
březen	2012	384 391	639 959	19 280 975	32 107 182	1 555 895 746
duben	2012	321 458	531 958	20 651 276	34 184 519	1 535 565 928
květen	2012	411 639	674 399	55 431 541	90 673 584	1 480 546 026
červen	2012	300 257	490 832	30 204 502	49 440 279	1 450 641 781
Celkem		1 860 284	3 061 751	153 178 190	251 736 943	

Skladba majetku k 30.06.2012

		Hodnota v tis. Kč	%podíl na celkových aktivech
akcie tuzemské	AD	227 356	9,30%
akcie zahraniční	AZ	751 215	30,74%
obligace <= 5R	O <= 5R	812 930	33,26%
obligace > 5R	O > 5R	630 321	25,79%
běžné účty a termínované vklady tuzemské	BUTVD	14 264	0,58%
běžné účty a termínované vklady zahraniční	BUTVZ	1 364	0,06%
ostatní aktiva	OAKTIV	6 475	0,26%



Portfolio fondu k 30.06.2012

ISIN	Název	Počet CP	Druh CP	Tržní hodnota (Kč)
CZ0001001317	CZGB 3,75 12/09/2020	22 500	DD	248 400 000
CZ0001002851	CZGB 3.85 09/29/21	19 000	DD	209 253 069
CZ0001002471	CZGB 5 11/04/2019	13 000	DD	152 687 889
XS0549004140	CITIGROUP FNDG 3,25 20/10/2014	60	DZ	92 040 250
XS0501120983	LLOYDS TSB BANK FLOAT/13	60	DZ	90 324 375
XS0490323580	GEN ELEC CAP CRP GEF FLOAT 3.3.2015	45	DZ	89 877 375
CZ0009093209	TELEFÓNICA C.R.	206 000	AD	79 310 000
XS0504445387	ROYAL BK OF SCOTLAND 3,02 22/04/13	50	DZ	75 427 833

**POLOLETNÍ ZPRÁVA Podílových fondů obhospodařovaných
ČSOB Asset Management, a.s., investiční společnost**

ISIN	Název	Počet CP	Druh CP	Tržní hodnota (Kč)
XS0594310137	NATIXIS FLOATER 24/02/2016	37	DZ	73 862 196
CZ0005112300	ČEZ a.s.	105 000	AD	73 174 500
AT000B004965	ERSTE BANK 2,53 13/9/2013	34	DZ	68 997 541
CZ0002002058	RAIFFEISENBK AS RABKAS 4,3 26/11/2013	6 500	DD	68 624 472
CZ0008019106	KOMERČNÍ BANKA a.s.	19 438	AD	68 033 000
XS0622417219	ACAFP 3,81 04/05/2016	600	DZ	61 147 600
CZ0001001903	CZGB 4, 11/04/2017	4 500	DD	49 962 500
XS0761852556	TELEFONICA 3.934 03/30/17	10	DZ	44 745 792
AT0000652011	ERSTE GROUP BANK DER OESTER SPARK	103 320	AZ	39 364 920
FR0000120578	SANOFI	20 000	AZ	30 634 672
XS0542954051	KBC 2,25 17/09/12	600	DZ	30 549 375
XS0654162394	NYKREDIT FLOATER 01/08/2013	250	DZ	24 565 347
DE0005557508	DEUTSCHE TELEKOM AG- REG	107 000	AZ	23 687 206
XS0283292612	SEV TRENT FIN SEVTRE 3,71 12/12	11	DZ	22 419 250
FR0000121014	LVMH MOET HENNESSY Louis Vuitton	7 000	AZ	21 510 678
AT0000908504	Vienna Insurance Group	25 000	AZ	20 125 000
XS0792803131	CESKA EXP BANKA FLOAT 06/14/18	200	DD	19 980 178
US0378331005	APPLE INC	1 600	AZ	19 025 318
US38259P5089	GOOGLE INC-CL A	1 500	AZ	17 716 208
US4592001014	IBM - INTL BUSINNES MACHINES CORP	4 400	AZ	17 521 699
NL0000009355	UNILEVER PLC	24 500	AZ	16 574 529
LU0275164910	PEGAS NONWOVENS SA	34 592	AZ	14 839 968
US5801351017	MCDONALDS CORPORATION	7 852	AZ	14 153 696
US30231G1022	EXXON MOBIL CORPORATION	7 500	AZ	13 067 181
US3755581036	GILEAD SCIENCES INC	12 000	AZ	12 529 345
US3696041033	GENERAL ELECTRIC CO	27 000	AZ	11 456 727
US8725401090	TJX COMPANIES INC	13 000	AZ	11 363 270
US0184901025	ALLERGAN INC	6 000	AZ	11 308 907
DE0007236101	SIEMENS AG-REG	6 500	AZ	11 024 559
US00206R1023	AT&T INC	15 000	AZ	10 891 099
CZ0001001143	ST. DLUHOPIS 3,8/04/15	1 000	DD	10 849 889
US7181721090	PHILIP MORRIS INTERNAT	6 000	AZ	10 660 205
US57636Q1040	MASTERCARD INC - CLASS A	1 200	AZ	10 508 964
US7170811035	PFIZER INC	22 000	AZ	10 302 666
US58933Y1055	MERCK & co., INC	12 000	AZ	10 200 861
US92343V1044	VERIZON COMMUNICATION	11 000	AZ	9 953 271
CH0044328745	ACE LIMITED	6 500	AZ	9 810 846
US8288061091	SIMON PROPERTY GROUP INC	3 000	AZ	9 508 180
FR0000120321	L'OREAL	4 000	AZ	9 460 134
US1667641005	CHEVRON CORP	4 200	AZ	9 021 959
DE0007164600	SAP AG	7 500	AZ	9 003 486
US74460D1090	Public Storage	3 000	AZ	8 820 996
US92826C8394	VISA INC - CLASS A SHARES	3 500	AZ	8 810 307
DE000BAY0017	BAYER AG ORD REG	6 000	AZ	8 698 114
DE0008430026	MUENCHENER RUECKVER AG-REG	3 000	AZ	8 529 966
US8552441094	STARBUCKS CORP	7 000	AZ	7 599 540
US0533321024	AUTOZONE INC	1 000	AZ	7 475 948
CZ0001002729	CZGB 2,8 16/09/2013	700	DD	7 340 122
US6541061031	NIKE INC - CL B	4 000	AZ	7 149 154
US4230741039	HJ HEINZ CO	6 335	AZ	7 014 310

**POLOLETNÍ ZPRÁVA Podílových fondů obhospodařovaných
ČSOB Asset Management, a.s., investiční společnost**

ISIN	Název	Počet CP	Druh CP	Tržní hodnota (Kč)
DE000BASF111	BASF SE	5 000	AZ	7 012 540
US5949181045	MICROSOFT CORP	11 000	AZ	6 851 273
CZ0009091500	UNIPETROL a.s.	40 000	AD	6 838 000
US1924461023	COGNIZANT TECH SOLUTIONS - A	5 500	AZ	6 719 130
US02209S1033	ALTRIA GROUP INC	9 354	AZ	6 580 282
US1912161007	COCA-COLA COMPANY (THE)	4 000	AZ	6 368 106
US0374111054	APACHE CORP	3 500	AZ	6 263 349
US0258161092	AMERICAN EXPRESS	5 000	AZ	5 926 069
IT0003132476	ENI SPA	13 742	AZ	5 912 347
US4781601046	JOHNSON AND JOHNSON	4 200	AZ	5 777 474
US1266501006	CVS CAREMARK CORP	6 000	AZ	5 708 817
US9113121068	UNITED PARCEL SERVICE - CL B	3 521	AZ	5 646 390
US46120E6023	INTUITIVE SURGICAL INC	500	AZ	5 637 859
US1712321017	CHUBB CORP	3 800	AZ	5 634 214
US50075N1046	KRAFT FOODS IN CL	7 000	AZ	5 504 393
FR0000131104	BANQUE NATIONALE DE PARIS	7 000	AZ	5 444 526
US5184391044	ESTEE LAUDER COMPANIES - CL A	4 800	AZ	5 289 299
DE0008404005	ALLIANZ AG-REG	2 500	AZ	5 070 310
US7401891053	PRECISION CASTPARTS CORPORATION	1 500	AZ	5 023 771
US5327161072	LIMITED INC	5 654	AZ	4 896 100
FR0000120271	TOTAL SA	5 300	AZ	4 824 166
FR0010208488	GDF SUEZ	10 000	AZ	4 808 782
FR0000120644	DANONE GROUPE	3 704	AZ	4 654 982
US17275R1023	CISCO SYSTEMS INC	13 000	AZ	4 544 779
US7134481081	PEPSICO INC	3 000	AZ	4 316 125
US03027X1000	American Tower Corp	3 000	AZ	4 270 313
US65339F1012	NEXTERA ENERGY INC	3 000	AZ	4 203 121
US2810201077	EDISON INTERNATIONAL	4 454	AZ	4 189 781
ES0148396015	INDITEX	2 000	AZ	4 180 858
US2635341090	DU PONT (E.I.) DE NEMOURS	4 000	AZ	4 118 623
US4612021034	INTUIT INC	3 373	AZ	4 076 019
US25490A1016	DIRECTV - CLASS A	4 000	AZ	3 976 096
IT0003128367	ENEL SPA	61 000	AZ	3 975 790
US9766571064	WISCONSIN ENERGY CORP	4 500	AZ	3 625 581
US7237871071	PIONEER NATURAL RESOURCES CO	2 000	AZ	3 592 088
US3703341046	GENERAL MILLS INC	4 513	AZ	3 541 410
US7234841010	PINNACLE WEST CAPITAL	3 300	AZ	3 476 478
US6550441058	NOBLE ENERGY INC	2 012	AZ	3 474 764
US20825C1045	CONOCOPHILLIPS	3 000	AZ	3 413 318
US88732J2078	TIME WARNER CABLE	2 000	AZ	3 343 276
US8425871071	SOUTHERN CO/THE	3 500	AZ	3 299 500
US7427181091	PROCTER & GAMBLE CO	2 638	AZ	3 289 879
DE0005810055	Deutsche Boerse AG	3 000	AZ	3 271 408
US13342B1052	CAMERON INTERNATIONAL CORP	3 700	AZ	3 217 588
DE000ENAG999	E.ON AG ORD BR	7 000	AZ	3 039 135
US1897541041	COACH INC	2 500	AZ	2 976 778
US88579Y1010	3M CO	1 500	AZ	2 736 518
US3848021040	WW GRAINGER INC	700	AZ	2 725 686
US4581401001	INTEL CORP	5 000	AZ	2 713 103
US2567461080	DOLLAR TREE INC	1 200	AZ	2 676 413

**POLOLETNÍ ZPRÁVA Podílových fondů obhospodařovaných
ČSOB Asset Management, a.s., investiční společnost**

ISIN	Název	Počet CP	Druh CP	Tržní hodnota (Kč)
US0028241000	ABBOTT LABORATORIES	2 000	AZ	2 625 347
US9668371068	WHOLE FOODS MARKET INC	1 300	AZ	2 523 054
US20030N1019	COMCAST CORP-CL A	3 531	AZ	2 298 473
US5828391061	MEAD JOHNSON NUTRITION CO-A	1 400	AZ	2 294 970
US7617131062	REYNOLDS AMERICAN INC	2 500	AZ	2 283 995
US2786421030	EBAY INC	2 600	AZ	2 223 951
CZ0001002737	CZGB 3,4 01/09/2015	200	DD	2 196 178
US2686481027	EMC CORPORATION	4 000	AZ	2 087 410
US9497461015	WELLS FARGO & CO	3 000	AZ	2 042 616
US2547091080	DISCOVER FINANCIAL SERVICES	2 899	AZ	2 041 138
US9078181081	UNION PACIFIC CORPORATION	800	AZ	1 943 417
US3823881061	GOODRICH (B.F.) CO	752	AZ	1 943 026
CH0100383485	TYCO INTERNATIONAL LTD	1 800	AZ	1 936 942
US58155Q1031	MCKESSON CORP	1 000	AZ	1 908 844
US46625H1005	JP MORGAN CHASE & CO	2 500	AZ	1 818 746
US68389X1054	ORACLE CORP	3 000	AZ	1 814 165
US6558441084	NORFOLK SOUTHERN CORP.	1 188	AZ	1 736 035
US0846707026	BERKSHIRE HATHAWAY	1 000	AZ	1 696 682
US5717481023	MARSH AND MACLENNAN COS	2 280	AZ	1 496 216
AN8068571086	SCHLUMBERGER LTD	1 100	AZ	1 453 796
US7433151039	PROGRESSIVE CORPORATION	3 321	AZ	1 408 501
US3024913036	FMC CORP	1 258	AZ	1 369 844
FR0000133308	FRANCE TELECOM SA	5 000	AZ	1 330 075
US5324571083	LILLY (ELI) AND CO	1 500	AZ	1 310 536
US7475251036	QUALCOMM INC	1 110	AZ	1 258 408
FR0000127771	VIVENDI SA	3 219	AZ	1 207 489
US5850551061	MEDTRONIC COM INC	1 500	AZ	1 182 872
US74005P1049	PRAXAIR INC	496	AZ	1 098 070
US4595061015	INTL FLAVORS FRAGRANCES	822	AZ	917 173
US3119001044	FASTENAL CO	1 000	AZ	820 752
CZ0009086708	Harvardský průmyslový holding a.s.	1 234	AD	0
Celkem CP				2 421 821 772

Majetkové CP s hodnotou majetku vyšší jak 1 % na majetku fondu

	ISIN cenného papíru	Země emitenta	Celková cena pořízení (tis.Kč)	Celková reálná hodnota (tis.Kč)	Počet jednotek
KOMERČNÍ BANKA a.s.	CZ0008019106	CZ	73 020	68 033	19 438
TELEFÓNICA C.R.	CZ0009093209	CZ	89 067	79 310	206 000
ČEZ a.s.	CZ0005112300	CZ	82 793	73 175	105 000
SANOFI	FR0000120578	FR	22 893	30 635	20 000
ERSTE GROUP BANK DER OESTER SPARK	AT0000652011	AT	65 655	39 365	103 320

Dluhove CP s hodnotou majetku vyšší jak 1 % na majetku fondu

Název cenného papíru	ISIN cenného papíru	Země emitenta	Celková cena pořízení (tis.Kč)	Celková reálná hodnota (tis.Kč)	Počet jednotek
CZGB 4, 11/04/2017	CZ0001001903	CZ	45 341	49 963	4 500
CZGB 3,75 12/09/2020	CZ0001001317	CZ	210 515	248 400	22 500
ROYAL BK OF SCOTLAND 3,02 22/04/13	XS0504445387	GB	75 000	75 428	50
ERSTE BANK 2,53 13/9/2013	AT000B004965	AT	68 000	68 998	34
KBC 2,25 17/09/12	XS0542954051	NL	29 949	30 549	600
CZGB 5 11/04/2019	CZ0001002471	CZ	146 398	152 688	13 000
CITIGROUP FNDG 3,25 20/10/2014	XS0549004140	US	90 000	92 040	60
RAIFFEISENBANK AS RABKAS 4,3 26/11/2013	CZ0002002058	CZ	67 620	68 624	6 500
ACAFP 3,81 04/05/2016	XS0622417219	FR	60 000	61 148	600
GEN ELEC CAP CRP GEF FLOAT 3.3.2015	XS0490323580	US	89 789	89 877	45
LLOYDS TSB BANK FLOAT/13	XS0501120983	GB	90 000	90 324	60
NATIXIS FLOATER 24/02/2016	XS0594310137	FR	74 000	73 862	37
NYKREDIT FLOATER 01/08/2013	XS0654162394	DK	24 463	24 565	250
CZGB 3.85 09/29/21	CZ0001002851	CZ	199 415	209 253	19 000
TELEFONICA 3.934 03/30/17	XS0761852556	ES	50 000	44 746	10

ROZVAHA

	30.červnu 2012
	tis. Kč
Aktiva	
Pohledávky za bankami	15 628
v tom: a) splatné na požádání	15 628
b) ostatní pohledávky	0
Dluhové cenné papíry	1 443 251
v tom: a) vydané vládními institucemi	680 689
b) vydané ostatními osobami	762 562
Akcie	978 571
Ostatní aktiva	6 476
Aktiva celkem	2 443 926
Pasiva	
Ostatní pasiva	30 749
Výnosy a výdaje příštích období	4 570
Ostatní rezervy	20
Kapitálové fondy	2 369 490
Emisní ážio	47 866
Zisk nebo ztráta za účetní období	77 429
Nerozdělený zisk nebo neuhrazená ztráta	--86 199
Pasiva celkem	2 443 926

VÝKAZ ZISKU A ZTRÁTY

	2012
	tis. Kč
Výnosy z úroků a podobné výnosy	24 038
z toho: úroky z dluhových cenných papírů	24 038
výnosy z úroků z ostatních aktiv	6
Výnosy z akcií a podílů	21 140
Výnosy z poplatků a provizí	0
Náklady na poplatky a provize	1 108
Čistý zisk nebo ztráta z finančních operací	64 044
Ostatní provozní výnosy	147
Správní náklady – ostatní	-27 264
Zisk nebo ztráta z běžné činnosti před zdaněním	81 002
Daň z příjmů	-3 572
Zisk nebo ztráta za účetní období po zdanění	77 429

SPRÁVNÍ NÁKLADY

	2012
	tis. Kč
Poplatky za obhospodařování	25 322
Poplatky Depozitáři	1 772
Poplatky za audit	169
Poplatky ostatní	0
Celkem	27 263

ČSOB realitní mix, ČSOB Investiční společnost, a.s., člen skupiny ČSOB, otevřený podílový fond

Investice do Fondu byly prováděny plně v souladu s investiční strategií a neodchylovaly se od statutu Fondu. Z teritoriálního hlediska byly investice alokovány především v Severní Americe a západní, střední a východní Evropě.

V porovnání s koncem roku 2011 došlo ve struktuře aktiv k poklesu podílu akcií na 96,27 % z 97,31 %, z toho podíl akcií denominovaných v EUR se snížil na 29,26 % z 29,52 %, podíl akcií denominovaných v USD se snížil na 44,59 % z 48,97 %, podíl akcií denominovaných v GBP se

**POLOLETNÍ ZPRÁVA Podílových fondů obhospodařovaných
ČSOB Asset Management, a.s., investiční společnost**

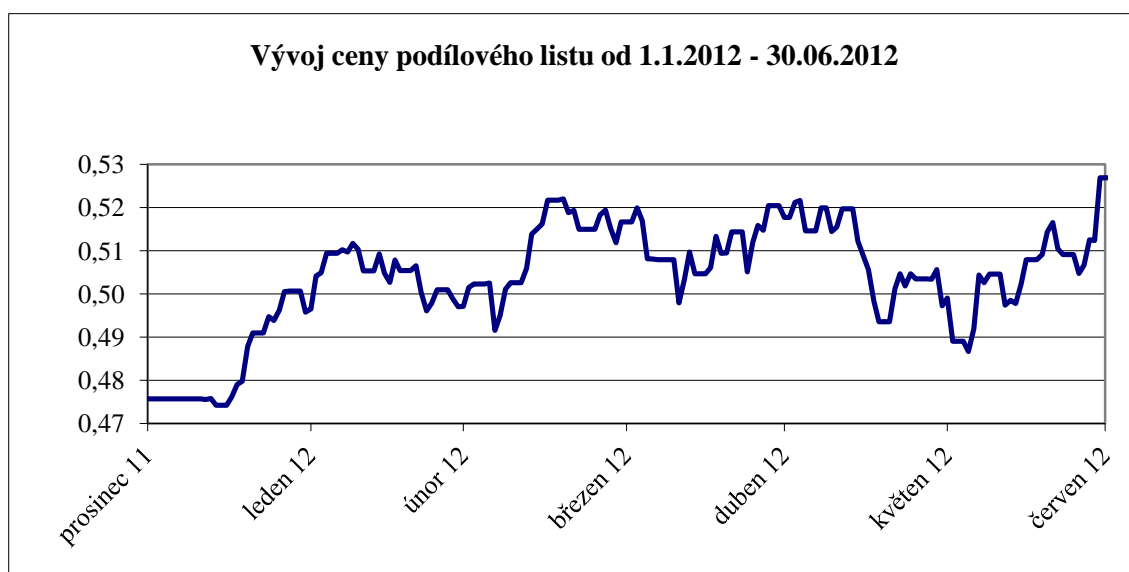
zvýšil na 17,44 % z 13,63 %, podíl akcií denominovaných v PLN se snížil na 0,00 % z 0,54 %, podíl akcií denominovaných v CHF se zvýšil na 3,81 % z 3,66 %, podíl akcií denominovaných v SEK se zvýšil na 1,32 % z 0,97 %. Podíl zůstatků na běžných účtech se zvýšil na 3,38 % z 2,69 %.

Fond je fondem růstovým a nevyplácí podílníkům výnosy. Všechny výnosy jsou v rámci denního oceňování započítávány do hodnoty podílového listu a zhodnocení z podílového listu je podílníky realizováno jako rozdíl mezi nákupní a prodejní cenou.

Hodnota podílového listu se v 1. pololetí roku 2012 zvýšila na 0,5269 Kč z 0,4762 Kč. Kurz podílového listu posílil o 10,65 %.

V 1. pololetí roku 2012 se vlastní kapitál Fondu zvýšil na 327,3 mil. Kč z 302,9 mil. Kč. Hlavním důvodem byl růst světových akciových trhů.

Vývoj hodnoty podílového listu a celkového vlastního kapitálu v rozhodném období



Vývoj základních ekonomických ukazatelů fondu

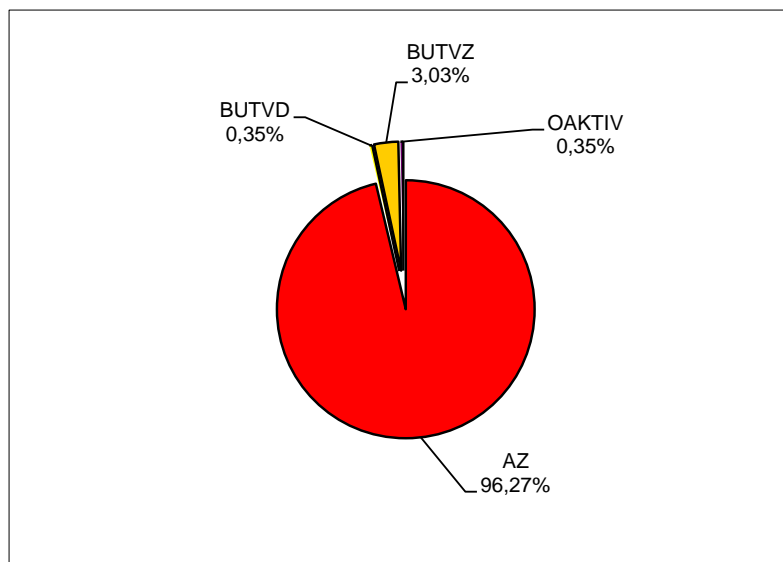
k 30.06.	Vlastní kapitál na PL (Kč)	Vlastní kapitál (Kč)	Zisk nebo ztráta po zdanění (Kč)
2008	0,7536	504 794 731	-113 493 265
2009	0,3744	232 936 471	16 170 091
2010	0,4802	322 627 730	-32 069 745
2011	0,5936	391 167 792	3 280 844
2012	0,5269	327 270 935	31 887 753

Počet vydaných a odkoupených podílových listů

		Vydané PL		Odkoupené PL		objem emise
		ks	Kč	ks	Kč	
leden	2012	2 902 611	1 400 061	6 352 667	3 090 844	632 662 157
únor	2012	3 027 812	1 527 658	7 876 503	3 965 247	627 813 466
březen	2012	8 357 215	4 174 784	5 406 196	2 730 668	630 764 485
duben	2012	8 714 078	4 412 027	8 385 126	4 288 230	631 093 437
květen	2012	3 993 595	2 030 115	6 918 938	3 521 482	628 168 094
červen	2012	2 802 945	1 415 847	9 788 901	4 904 271	621 182 138
Celkem		29 798 256	14 960 492	44 728 331	22 500 743	

Skladba majetku k 30.06.2012

		Hodnota v tis. Kč	%podíl na celkových aktivech
akcie zahraniční	AZ	328 419	96,27%
běžné účty a termínované vklady tuzemské	BUTVD	1 189	0,35%
běžné účty a termínované vklady zahraniční	BUTVZ	10 325	3,03%
ostatní aktiva	OAKTIV	1 209	0,35%



Portfolio CP k 30.06.2012

ISIN	Název	Počet CP	Druh CP	Tržní hodnota (Kč)
FR0000124711	UNIBAIL-RODAMCO SE	8 400	AZ	31 251 058
FR0000121964	KLEPIERRE	6 400	AZ	4 250 086
AT0000809058	IMMOFINZ AG	465 000	AZ	29 866 113
NL0000288967	CORIO NV	2 057	AZ	1 826 437
BE0003593044	COFINIMMO	1 912	AZ	4 313 103
NL0000289213	WERELDHAVE NV	2 500	AZ	3 241 537
NL0000288876	EUROCOMMERCIAL	5 327	AZ	3 721 922
US8288061091	SIMON PROPERTY GROUP INC	9 000	AZ	28 524 539
FR0000035081	ICADE SA	700	AZ	1 069 701
US69338N2062	PIK GROUP - GDR REG S	80 000	AZ	3 648 691
JE00B3DCF752	ATRIUM EUROPEAN REAL ESTATE LTD.	139 000	AZ	13 183 088
US9290421091	Vornado Realty Trust	4 100	AZ	7 010 659
US74460D1090	Public Storage	5 400	AZ	15 877 793
AT0000641352	CA IMMOBILIEN ANLAGEN AG	25 000	AZ	5 049 157
GB00B0D5V538	RAVEN RUSSIA LTD	219 646	AZ	4 020 176
DE0007480204	DEUTSCHE EUROSHOP AG	2 400	AZ	1 720 854
US29476L1070	EQUITY RESIDENTIAL	6 200	AZ	7 872 214
US40414L1098	HCP INC	11 000	AZ	9 888 320
GB0006834344	CAPITAL SHOPPING CENTRES GRO	34 000	AZ	3 478 836
US9621661043	WEYERHAEUSER CO	13 000	AZ	5 918 535
GB00B5ZN1N88	SEGRO PLC	50 000	AZ	3 452 462
US44107P1049	HOST HOTELS a RESORTS INC	11 000	AZ	3 543 221
US7292511083	PLUM CREEK TIMBER CO	5 800	AZ	4 688 324
US42217K1060	HEALTH CARE REIT INC	5 300	AZ	6 291 345
US74340W1036	PROLOGIS INC	11 500	AZ	7 780 854
US49446R1095	KIMCO REALTY CORP	12 000	AZ	4 649 638
GB0004065016	HAMMERSON PLC	60 000	AZ	8 444 154
US92276F1003	VENTAS REIT INC	9 000	AZ	11 566 677
US0534841012	AVALONBAY COMMUNITIES INC	2 700	AZ	7 777 821
US1011211018	BOSTON PROPERTIES INC	4 100	AZ	9 046 738
GB0007990962	SHAFTESBURY PLC	27 000	AZ	4 414 163
GB00B01FLL16	GREAT PORTLAND ESTATES PLC	38 000	AZ	4 750 258
GB0001367019	BRITISH LAND CO PLC	93 000	AZ	15 086 133
GB0031809436	LAND SECURITIES GROUP PLC	54 000	AZ	12 671 951
CH0008038389	SWISS PRIME SITE - REG	5 000	AZ	8 435 411
CH0018294154	PSP SWISS PROPERTY AG-REG	2 500	AZ	4 457 499
GB00B62G9D36	CAPITAL & COUNTIES PROPERTIE	22 000	AZ	1 465 255
SE0000379190	CASTELLUM AB	12 500	AZ	3 049 838
US03027X1000	American Tower Corp	12 800	AZ	18 220 000
SE0000806994	JM AB	4 000	AZ	1 423 014
GB0002652740	DERWENT LONDON PLC	2 500	AZ	1 472 023
Celkem CP				328 419 600

Majetkové CP s hodnotou majetku vyšší jak 1 % na majetku fondu

Název cenného papíru	ISIN cenného papíru	Země emitenta	Celková cena pořízení (tis.Kč)	Celková reálná hodnota (tis.Kč)	Počet jednotek
UNIBAIL-RODAMCO SE	FR0000124711	FR	36 816	31 251	8 400
KLEPIERRE	FR0000121964	FR	5 451	4 250	6 400

**POLOLETNÍ ZPRÁVA Podílových fondů obhospodařovaných
ČSOB Asset Management, a.s., investiční společnost**

Název cenného papíru	ISIN cenného papíru	Země emitenta	Celková cena pořízení (tis.Kč)	Celková reálná hodnota (tis.Kč)	Počet jednotek
IMMOFINZ AG	AT0000809058	AT	72 310	29 866	465 000
COFINIMMO	BE0003593044	BE	7 471	4 313	1 912
EUROCOMMERCIAL	NL0000288876	NL	4 755	3 722	5 327
SIMON PROPERTY GROUP INC	US8288061091	US	17 923	28 525	9 000
PIK GROUP - GDR REG S	US69338N2062	RU	8 613	3 649	80 000
ATRIUM EUROPEAN REAL ESTATE LTD.	JE00B3DCF752	JE	41 575	13 183	139 000
VORNADO REATTY TRUST	US9290421091	US	5 673	7 011	4 100
PUBLIC STORAGE	US74460D1090	US	9 764	15 878	5 400
CA IMMOBILIEN ANLAGEN AG	AT0000641352	AT	5 804	5 049	25 000
RAVEN RUSSIA LTD	GB00B0D5V538	GB	3 194	4 020	219 646
EQUITY RESIDENTIAL	US29476L1070	US	6 025	7 872	6 200
HCP INC	US40414L1098	US	7 408	9 888	11 000
CAPITAL SHOPPING CENTRES GRO	GB0006834344	GB	3 187	3 479	34 000
WEYERHAEUSER CO	US9621661043	US	4 021	5 919	13 000
SEGRO PLC	GB00B5ZN1N88	GB	3 532	3 452	50 000
HOST HOTELS a RESORTS INC	US44107P1049	US	2 682	3 543	11 000
PLUM CREEK TIMBER CO	US7292511083	US	3 893	4 688	5 800
HEALTH CARE REIT INC	US42217K1060	US	4 923	6 291	5 300
PROLOGIS INC	US74340W1036	US	5 778	7 781	11 500
KIMCO REALTY CORP	US49446R1095	US	3 721	4 650	12 000
HAMMERSON PLC	GB0004065016	GB	7 057	8 444	60 000
VENTAS REIT INC	US92276F1003	US	8 625	11 567	9 000
AVALONBAY COMMUNITIES INC	US0534841012	US	6 309	7 778	2 700
BOSTON PROPERTIES INC	US1011211018	US	6 761	9 047	4 100
SHAFTESBURY PLC	GB0007990962	GB	3 844	4 414	27 000
GREAT PORTLAND ESTATES PLC	GB00B01FLL16	GB	3 899	4 750	38 000
BRITISH LAND CO PLC	GB0001367019	GB	13 299	15 086	93 000
LAND SECURITIES GROUP PLC	GB0031809436	GB	11 305	12 672	54 000
SWISS PRIME SITE - REG	CH0008038389	CH	7 318	8 435	5 000
PSP SWISS PROPERTY AG-REG	CH0018294154	CH	4 104	4 457	2 500
AMERICAN TOWER CORP	US03027X1000	US	15 497	18 220	12 800

ROZVAHA

	30.červnu 2012
Aktiva	tis. Kč
Pohledávky za bankami	11 514
v tom: a) splatné na požádání	11 514
b) ostatní pohledávky	0
Akcie a podílové listy	328 420
Ostatní aktiva	1 209
Aktiva celkem	341 143

Pasiva

Ostatní pasiva	13 372
Výnosy a výdaje příštích období	500
Kapitálové fondy	176 733
Emisní ážio	192 489
Nerozdělený zisk nebo neuhrazená ztráta	-73 839
Zisk za účetní období	<u>31 888</u>
Pasiva celkem	<u>341 143</u>

V Ý K A Z Z I S K U A Z T R Á T Y

	<u>2012</u>
	tis. Kč
Výnosy z úroků a podobné výnosy	2
Výnosy z akcií a podílů	7 543
Výnosy z poplatků a provizí	0
Náklady na poplatky a provize	-296
Čistý zisk/(ztráta) z finančních operací	28 931
Ostatní provozní výnosy	
Správní náklady – ostatní	<u>-2 638</u>
Zisk z běžné činnosti před zdaněním	33 541
Daň z příjmů	<u>-1 653</u>
Zisk za účetní období po zdanění	<u>31 888</u>

SPRÁVNÍ NÁKLADY

	<u>2012</u>
	tis. Kč
Poplatky za obhospodařování	2 399
Poplatky Depozitáři	195
Poplatky za audit	44
Poplatky ostatní	<u>0</u>
Celkem	<u>2 638</u>

ČSOB institucionální - nadační, ČSOB Investiční společnost, a.s., člen skupiny ČSOB, otevřený podílový fond

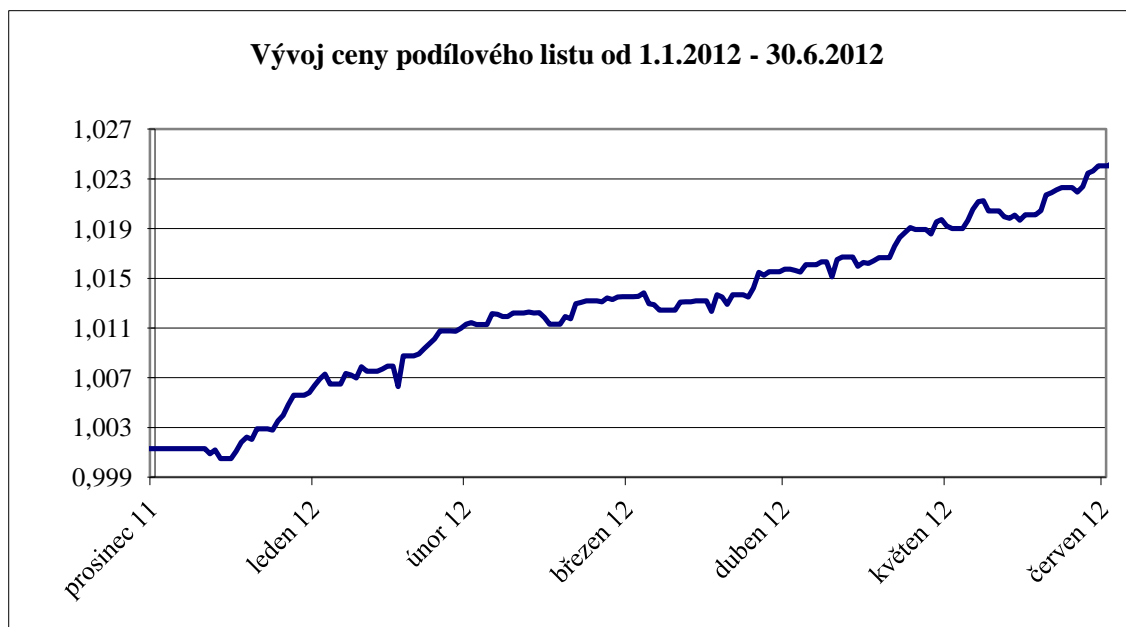
Investice do Fondu byly prováděny plně v souladu s investiční strategií. V porovnání s koncem roku 2011 došlo ve struktuře aktiv ke zvýšení podílu akcií na 2,88 % z 1,83 %, z hlediska teritoriálního rozdělení byla zainvestovanost soustředěna do akcií obchodovaných na českém trhu. Podíl dluhopisů se snížil na 95,37 % z 96,92 %. Podíl zůstatků na běžných účtech a termínovaných vkladech se zvýšil na 1,75 % z 1,26 %.

Fond je fondem dividendovým a vyplácí plně podílníkům dividendy, tj. zisk z hospodaření s majetkem Fondu, vykázaný na základě auditované účetní závěrky. Za rok 2011 dividendy nebyla vyplacena.

Hodnota podílového listu v 1. pololetí roku 2012 vzrostla na 1,0241 Kč z 1,0013 Kč. Kurz podílového listu posílil o 2,28 %.

V 1. pololetí roku 2012 se však vlastní kapitál Fondu snížil na 204,2 mil. Kč z 301,3 mil. Kč. Hlavním důvodem byly prodeje podílových listů ze strany investorů.

Vývoj hodnoty podílového listu a celkového vlastního kapitálu v rozhodném období





Vývoj základních ekonomických ukazatelů fondu

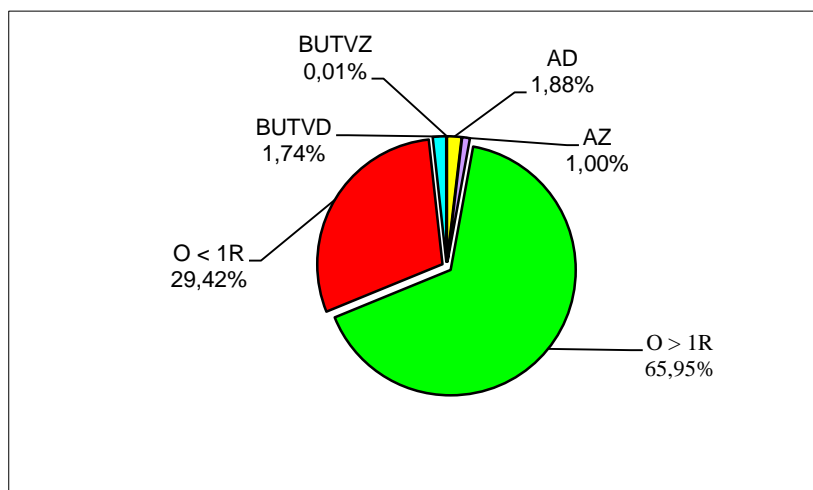
k 30.06.	Vlastní kapitál na PL (Kč)	Vlastní kapitál (Kč)	Zisk nebo ztráta po zdanění (Kč)
2008	0,9976	223 567 537	-3 695 932
2009	0,9931	203 550 627	537 951
2010	1,0105	194 536 936	1 741 123
2011	1,0074	339 219 787	1 836 202
2012	1,0241	204 211 492	5 731 568

Počet vydaných a odkoupených podílových listů

		Vydané PL		Odkoupené PL		objem emise
		ks	Kč	ks	Kč	
leden	2011	0	0	16 970 859	17 000 507	283 897 184
únor	2011	0	0	11 896 150	12 016 213	272 001 034
březen	2011	0	0	3 854 208	3 901 001	268 146 826
duben	2011	0	0	37 441 141	37 942 306	230 705 685
květen	2011	0	0	12 634 703	12 851 584	218 070 982
červen	2011	1 650 973	1 686 799	20 315 804	20 746 499	199 406 151
Celkem		1 650 973	1 686 799	103 112 865	104 458 110	

Skladba majetku k 30.06.2012

		Hodnota v tis. Kč	%podíl na celkových aktivech
akcie tuzemské	AD	3 850	1,88
akcie zahraniční	AZ	2 049	1,00
obligace > 1R	O > 1R	135 018	65,95
obligace < 1R	O < 1R	60 230	29,42
běžné účty a termínované vklady tuzemské	BUTVD	3 568	1,74
běžné účty a termínované vklady zahraniční	BUTVZ	17	0,01



Portfoli CP k 31.12.2012

ISIN	Název	Počet CP	Druh CP	Tržní hodnota (Kč)
CZ0001002737	CZGB 3,4 01/09/2015	2 600	DD	28 550 311
CZ0001001143	ST. DLUHOPIS 3,8/04/15	2 000	DD	21 699 778
SK4120008400	SLOVAKIA GOVT FLOAT 2.9.15	1 200	DZ	12 299 040
CZ0001002331	CZGB FLOAT 10/16	1 200	DD	11 932 227
XS0558171202	INTNED FLOAT 11/10/2012	20	DZ	10 018 942
XS0792803131	CESKA EXP BANKA FLOAT 06/14/18	100	DD	9 990 089
XS0426658943	CITY OF WARSAW 6,875 6.5.2014	350	DZ	9 866 012
XS0654162394	NYKREDIT FLOATER 01/08/2013	90	DZ	8 843 525
XS0638557073	JYBC FLOAT 23/06/2013	90	DZ	8 723 275
XS0350806351	E.ON INTL FIN BV EOANGR FLOAT 13	4	DZ	8 051 911
XS0549004140	CITIGROUP FNDG 3,25 20/10/2014	4	DZ	6 136 017
XS0473872306	ČEZ Float 12/12	4	DD	6 015 195
XS0594310137	NATIXIS FLOATER 24/02/2016	3	DZ	5 988 827
CZ0002002058	RAIFFEISENBK AS RABKAS 4,3 26/11/2013	500	DD	5 278 806
CZ0001002729	CZGB 2,8 16/09/2013	500	DD	5 242 944
CZ0001002869	CZGB 2,75 31/03/14	500	DD	5 196 375
CZ0001000814	ST. DLUHOPIS 3,7 6/13	460	DD	4 746 229
XS0504445387	ROYAL BK OF SCOTLAND 3,02 22/04/13	3	DZ	4 525 670
XS0501120983	LLOYDS TSB BANK FLOAT/13	3	DZ	4 516 219
XS0341655305	DEUTSCHE TELEKOM FLOAT 01/13	3	DZ	4 453 150

**POLOLETNÍ ZPRÁVA Podílových fondů obhospodařovaných
ČSOB Asset Management, a.s., investiční společnost**

ISIN	Název	Počet CP	Druh CP	Tržní hodnota (Kč)
XS0348109074	GE 4.625 03/05/13	2	DZ	4 140 901
XS0327362116	C Float 30/10/2012	40	DZ	4 004 306
XS0490323580	GEN ELEC CAP CRP GEF FLOAT 3.3.2015	2	DZ	3 994 550
CZ0009093209	TELEFÓNICA C.R.	10 000	AD	3 850 000
LU0275164910	PEGAS NONWOVENS SA	3 000	AZ	1 287 000
CZ0001001887	CZGB 3,55 18/10/2012	100	DD	1 033 650
AT0000652011	ERSTE GROUP BANK DER OESTER SPARK	2 000	AZ	762 000
Celkem CP				201 146 947

Majetkové CP s hodnotou majetku vyšší jak 1 % na majetku fondu

Název cenného papíru	ISIN cenného papíru	Země emitenta	Celková cena pořízení (tis.Kč)	Celková reálná hodnota (tis.Kč)	Počet jednotek
TELEFÓNICA C.R.	CZ0009093209	CZ	3 757	3 851	10 000

Dluhové CP s hodnotou majetku vyšší jak 1 % na majetku fondu

Název cenného papíru	ISIN cenného papíru	Země emitenta	Celková cena pořízení (tis.Kč)	Celková reálná hodnota (tis.Kč)	Počet jednotek
ST. DLUHOPIS 3,7 6/13	CZ0001000814	CZ	4 716	4 746	460
ST. DLUHOPIS 3,8/04/15	CZ0001001143	CZ	20 905	21 700	2 000
CZGB 2,8 16/09/2013	CZ0001002729	CZ	5 077	5 243	500
CITY OF WARSAW 6,875 6.5.2014	XS0426658943	PL	9 804	9 866	350
CZGB 3,4 01/09/2015	CZ0001002737	CZ	27 342	28 550	2 600
ROYAL BK OF SCOTLAND 3,02 22/04/13	XS0504445387	GB	4 500	4 526	3
CITIGROUP FNDG 3,25 20/10/2014	XS0549004140	US	6 000	6 136	4
RAIFFEISENBANK AS RABKAS 4,3 26/11/2013	CZ0002002058	CZ	5 202	5 279	500
CZGB 2,75 31/03/14	CZ0001002869	CZ	5 050	5 196	500
C Float 30/10/2012	XS0327362116	US	3 972	4 004	40
CZGB FLOAT 10/16	CZ0001002331	CZ	11 795	11 932	1 200
ČEZ Float 12/12	XS0473872306	CZ	6 000	6 015	4
GEN ELEC CAP CRP GEF FLOAT 3.3.2015	XS0490323580	US	4 020	3 995	2
LLOYDS TSB BANK FLOAT/13	XS0501120983	GB	4 500	4 516	3
DEUTSCHE TELEKOM FLOAT 01/13	XS0341655305	DE	4 539	4 453	3
NATIXIS FLOATER 24/02/2016	XS0594310137	FR	6 000	5 989	3
E.ON INTL FIN BV EOANGR FLOAT 13	XS0350806351	NL	8 028	8 052	4
JYBC FLOAT 23/06/2013	XS0638557073	DK	9 000	8 723	90
INTNED FLOAT 11/10/2012	XS0558171202	NL	10 005	10 019	20
NYKREDIT FLOATER 01/08/2013	XS0654162394	DK	9 000	8 844	90
SLOVAKIA GOVT FLOAT 2.9.15	SK4120008400	SK	11 877	12 299	1 200
GE 4.625 03/05/13	XS0348109074	US	4 116	4 141	2
CESKA EXP BANKA FLOAT 06/14/18	XS0792803131	CZ	10 000	9 990	100

ROZVAHA

	30.červnu 201
Aktiva	tis. K
Pohledávky za bankami	3 58
v tom: a) splatné na požádání	3 58
b) ostatní pohledávky	
Dluhové cenné papíry	195 24
v tom: a) vydané vládními institucemi	90 70
b) vydané ostatními osobami	104 54
Akcie	5 89
Ostatní aktiva	
Aktiva celkem	204 73
Pasiva	
Ostatní pasiva	39
Výnosy a výdaje příštích období	12
Kapitálové fondy	199 40
Emisní ážio	-90
Zisk nebo ztráta za účetní období	5 73
Nerozdělený zisk nebo neuhrazená ztráta	-2
Pasiva celkem	204 73

VÝKAZ ZISKU A ZTRÁTY

	2012
	tis. Kč
Výnosy z úroků a podobné výnosy	2 836
z toho: úroky z dluhových cenných papírů	2 834
výnosy z úroků z ostatních aktiv	2
Výnosy z akcií a podílů	84
Výnosy z poplatků a provizí	0
Náklady na poplatky a provize	-83
Čistý zisk nebo ztráta z finančních operací	3 840
Ostatní provozní výnosy	0
Správní náklady – ostatní	-659
Zisk nebo ztráta z běžné činnosti před zdaněním	6 018
Daň z příjmů	-286
Zisk nebo ztráta za účetní období po zdanění	5 732

SPRÁVNÍ NÁKLADY

	2012
	tis. Kč
Poplatky za obhospodařování	498
Poplatky Depozitáři	129
Poplatky za audit	32
Poplatky ostatní	0
Celkem	659

ČSOB institucionální – státních dluhopisů, ČSOB Investiční společnost, a.s., člen skupiny ČSOB, otevřený podílový fond

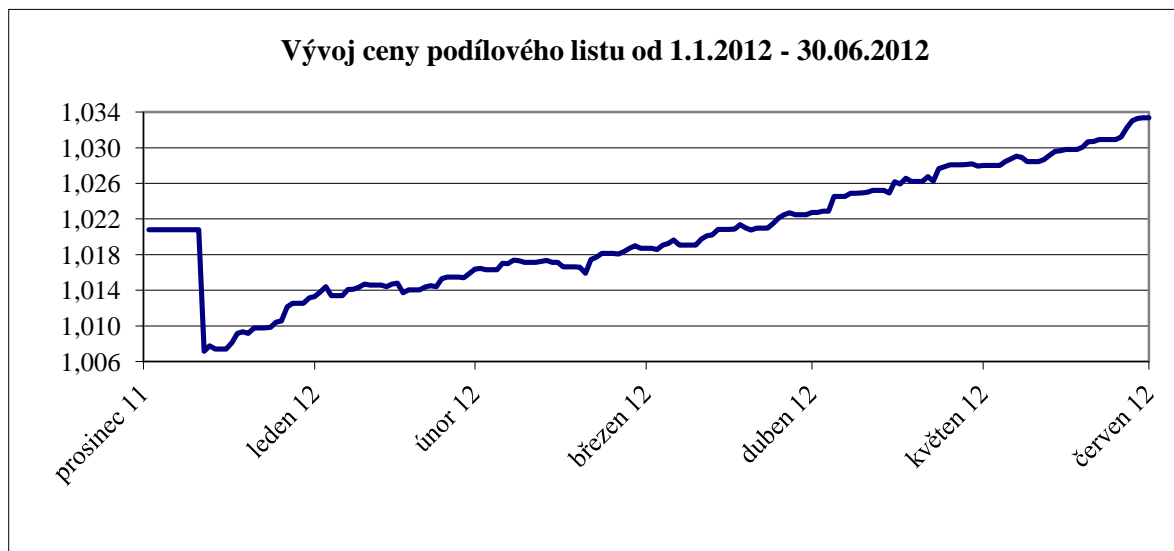
Investice do Fondu byly prováděny plně v souladu s investiční strategií a statutem. V porovnání s koncem roku 2011 se nepatrně zvýšil podíl dluhopisů z 99,13 % na 99,98%, čímž se podíl zůstatků na běžných účtech a termínovaných vkladech snížil z 0,87 % na 0,03 %.

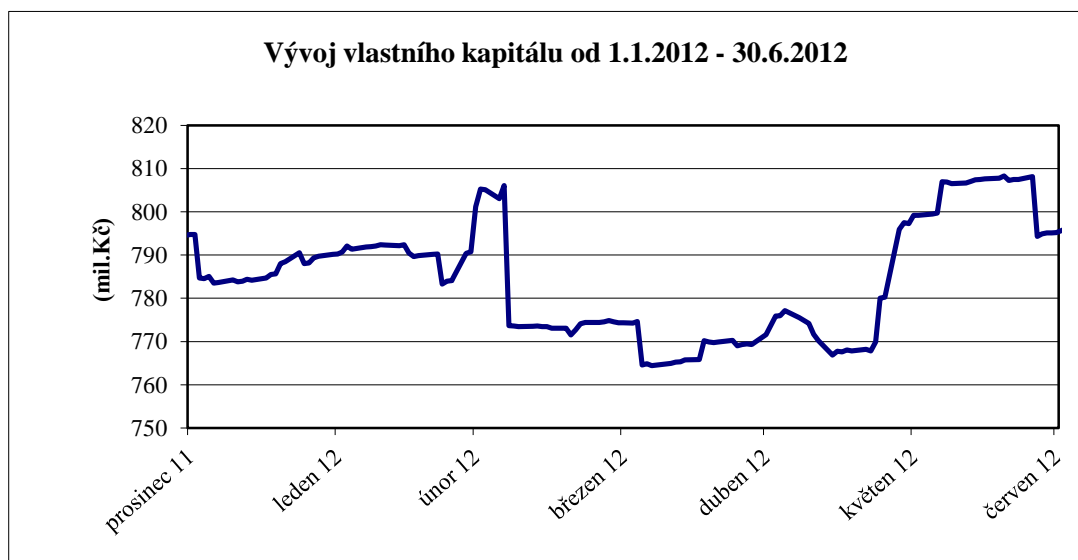
Dluhopisová část portfolia byla alokována převážně do státních dluhopisů denominovaných v českých korunách. Menší část portfolia byla zainvestována do českých podnikových dluhopisů a vybraných zahraničních korporátních a bankovních dluhopisů denominovaných v českých korunách. V případě investic do cizoměnnových cenných papírů bylo měnové riziko plně zajištěno. Dočasně volné finanční prostředky byly ukládány na termínované vklady.

Fond je fondem dividendovým, vyplácí podílníkům roční dividendu, tj. zisk z hospodaření s majetkem Fondu, vykázaný na základě auditované účetní závěrky. Za rok 2011 fond vyplatil dividendu odpovídající zhodnocení ve výši 1,27 % na podílový list nominální hodnoty 1Kč.

Hodnota podílového listu za první pololetí roku 2012 vzrostla z 1,0208 Kč na 1,0334. Majetek Fondu mírně vzrostl ze 794,54 mil. Kč na 797,19 mil. Kč. Čisté prodeje podílových listů Fondu dosáhly - 8,9 mil. Kč.

Vývoj hodnoty podílového listu a celkového vlastního kapitálu v rozhodném období





Vývoj základních ekonomických ukazatelů fondu

k 30.06.	Vlastní kapitál na PL (Kč)	Vlastní kapitál (Kč)	Zisk nebo ztráta po zdanění (Kč)
2008	0,9987	295 065 336	-4 149 815
2009	0,9882	212 916 776	-332 345
2010	1,0152	277 277 986	3 274 624
2011	1,0157	681 472 228	7 013 065
2012	1,0334	795 189 837	19 286 324

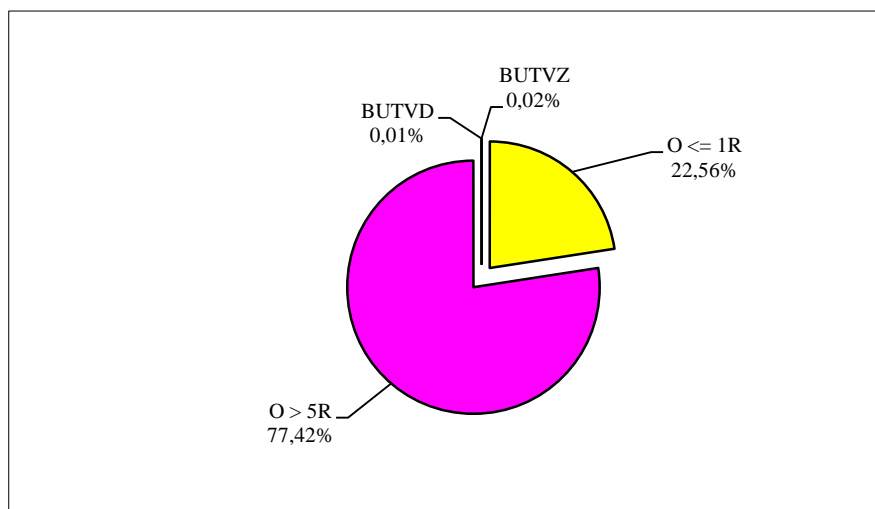
Počet vydaných a odkoupených podílových listů

		Vydané PL		Odkoupené PL		objem emise
		ks	Kč	ks	Kč	
leden	2 012	4 466 811	4 507 997	2 921 428	2 950 058	779 908 143
únor	2 012	17 136 807	17 397 995	8 781 979	8 908 440	788 262 971
březen	2 012	18 500 910	18 807 994	46 645 141	47 437 160	760 118 740
duben	2 012	5 980 938	6 109 231	11 639 851	11 860 360	754 459 827
květen	2 012	33 324 765	34 216 462	10 381 185	10 635 690	777 403 407
červen	2 012	8 649 739	8 899 999	16 573 000	17 084 327	769 480 146
Celkem		88 059 970	89 939 678	96 942 584	98 876 035	

Skladba majetku k 30.06.2012

	Kod	Hodnota v tis. Kč	%podíl na celkových aktivech
obligace <= 1R	O <= 1R	179 832	22,56%
obligace > 5R	O > 5R	617 270	77,42%
běžné účty a termínované vklady tuzemské	BUTVD	40	0,01%
běžné účty a termínované vklady zahraniční	BUTVZ	139	0,02%

**POLOLETNÍ ZPRÁVA Podílových fondů obhospodařovaných
ČSOB Asset Management, a.s., investiční společnost**



Portfolio CP k 30.06.2012

ISIN	Název	Počet CP	Druh CP	Tržní hodnota (Kč)
CZ0001002729	CZGB 2,8 16/09/2013	16 500	DD	173 017 167
CZ0001000814	ST. DLUHOPIS 3,7 6/13	14 000	DD	144 450 444
CZ0001002737	CZGB 3,4 01/09/2015	8 900	DD	97 729 911
CZ0001002869	CZGB 2,75 31/03/14	8 000	DD	83 142 000
CZ0001002331	CZGB FLOAT 10/16	8 000	DD	79 548 178
CZ0001003123	CZGB FLOAT 18/04/2023	7 500	DD	75 088 313
CZ0001003438	CZGB FLOAT 07/17	4 500	DD	46 410 075
SK4120008400	SLOVAKIA GOVT FLOAT 2.9.15	2 100	DZ	21 523 320
XS0680917647	CESKA FL 09/22/18	200	DD	20 095 000
XS0473872306	ČEZ Float 12/12	13	DD	19 549 384
XS0165176586	PRAGUE CITY 4,25 19/3/2013	600	DD	15 832 338
CZ0001001143	ST. DLUHOPIS 3,8/04/15	1 000	DD	10 849 889
XS0426658943	CITY OF WARSAW 6,875 6.5.2014	350	DZ	9 866 012
Celkem CP				797 102 030

Dluhové CP s hodnotou majetku vyšší jak 1 % na majetku fondu

Název cenného papíru	ISIN cenného papíru	Země emitenta	Celková cena pořízení (tis.Kč)	Celková reálná hodnota (tis.Kč)	Počet jednotek
ST. DLUHOPIS 3,7 6/13	CZ0001000814	CZ	144 603	144 450	14 000
ST. DLUHOPIS 3,8/04/15	CZ0001001143	CZ	9 934	10 850	1 000
CZGB 2,8 16/09/2013	CZ0001002729	CZ	167 130	173 017	16 500
CITY OF WARSAW 6,875 6.5.2014	XS0426658943	PL	9 233	9 866	350
CZGB 3,4 01/09/2015	CZ0001002737	CZ	92 393	97 730	8 900
PRAGUE CITY 4,25 19/3/2013	XS0165176586	CZ	15 284	15 832	600
CZGB 2,75 31/03/14	CZ0001002869	CZ	80 860	83 142	8 000
CZGB FLOAT 10/16	CZ0001002331	CZ	78 273	79 548	8 000
ČEZ Float 12/12	XS0473872306	CZ	19 622	19 549	13
CZGB FLOAT 18/04/2023	CZ0001003123	CZ	76 122	75 088	7 500
CESKA FL 09/22/18	XS0680917647	CZ	20 000	20 095	200

**POLOLETNÍ ZPRÁVA Podílových fondů obhospodařovaných
ČSOB Asset Management, a.s., investiční společnost**

Název cenného papíru	ISIN cenného papíru	Země emitenta	Celková cena pořízení (tis.Kč)	Celková reálná hodnota (tis.Kč)	Počet jednotek
SLOVAKIA GOVT FLOAT 2.9.15	SK4120008400	SK	20 784	21 523	2 100
CZGB FLOAT 07/17	CZ0001003438	CZ	45 656	46 410	4 500

R O Z V A H A

		30.červen 2012
		tis. Kč
Aktiva		
Pohledávky za bankami		179
v tom: a) splatné na požádání		179
b) ostatní pohledávky		0
Dluhové cenné papíry		797 102
v tom: a) vydané vládními institucemi		731 759
b) vydané ostatními osobami		65 343
Ostatní aktiva		0
Aktiva celkem		797 281
Pasiva		
Ostatní pasiva		1 835
Výnosy a výdaje příštích období		257
Ostatní rezervy		0
Kapitálové fondy		769 480
Emisní ážio		6 423
Nerozdělený zisk nebo neuhrazená ztráta		0
Zisk za účetní období		19 286
Pasiva celkem		797 281

VÝKAZ ZISKU A ZTRÁTY

	30.červen 2012
	tis. Kč
Výnosy z úroků a podobné výnosy	8 747
z toho: úroky z dluhových cenných papírů	8 741
výnosy z úrořů z ostatních aktiv	6
Náklady na poplatky a provize	-150
Čistý zisk nebo ztráta z finančních operací	12 944
Ostatní provozní výnosy	12
Správní náklady	-1 239
Zisk z běžné činnosti před zdaněním	20 301
Daň z příjmů	-1 015
Zisk za účetní období po zdanění	19 286

SPRÁVNÍ NÁKLADY

	2012
	tis. Kč
Poplatky za obhospodařování	789
Poplatky Depozitáři	414
Poplatky za audit	36
Poplatky ostatní	0
Celkem	1 239

ČSOB akciový fond – střední a východní Evropa, ČSOB Investiční společnost, a.s., člen skupiny ČSOB, otevřený podílový fond

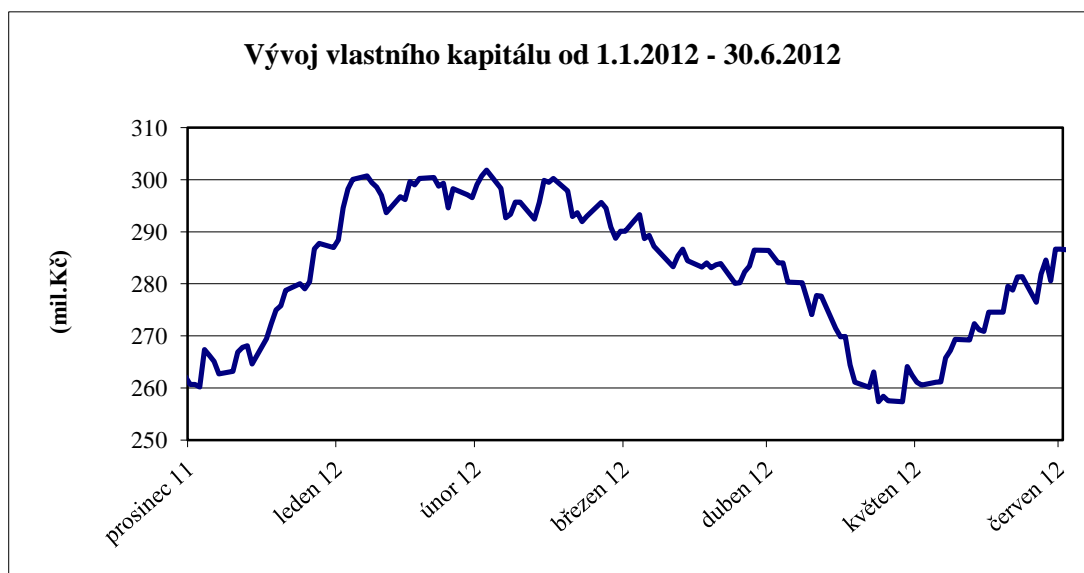
Investice do Fondu byly prováděny plně v souladu s investiční strategií a statutem. V porovnání s koncem roku 2011 se struktura aktiv změnila následovně.

Došlo ke snížení podílu ruských akcií z 27 % na 23,2 % a ke zvýšení podílu tureckých akcií z 25,3 % na 30,9 %. Dále jsme mírně zvýšili podíl polských akcií z 15,16 % na 16,1 % a podíl maďarských akcií z 3,4 % na 4,4 %. Zainvestovanost v rumunských akciích klesla ze 4 % na 2,3 %, ve slovinských z 1,95 % na 1,5 % a chorvatských akcií z 1,5 % na 1,2 %. Podíl akcií denominovaných v CZK se snížil z 20,9 % na 19,1 %. Celkový podíl akcií ve Fondu mírně poklesl, když na konci minulého roku tvořil 99,16 % a na konci roku 98,7 %. Běžné účty pak vzrostly z 0,84 % na 1,3 %.

Fond je fondem růstovým, nevyplácí podílníkům výnosy, které jsou však v rámci denního oceňování započítávány do hodnoty podílového listu a zhodnocení z podílového listu je podílníky realizováno jako rozdíl mezi nákupní a prodejní cenou.

Hodnota podílového listu za 1.pololetí 2012 vzrostla z 0,4815 Kč na 0,5310 Kč. Fond tak za uvedené období dosáhl zhodnocení 10,93 %. Majetek Fondu vzrostl z 260,83 mil. Kč na 286,65 mil. Kč, tedy o 9,9 %. Čisté prodeje z podílových listů Fondu dosáhly záporné hodnoty 2,5 mil. Kč

Vývoj hodnoty podílového listu a celkového vlastního kapitálu v rozhodném období



Vývoj základních ekonomických ukazatelů fondu

k 30.06.	Vlastní kapitál na PL (Kč)	Vlastní kapitál (Kč)	Zisk nebo ztráta po zdanění (Kč)
2008	0,6932	322 575 116	-121 434 364
2009	0,4243	196 687 305	16 691 302
2010	0,5650	285 458 671	2 401 437
2011	0,6026	340 443 791	-19 920 552
2012	0,5310	286 648 096	28 465 709

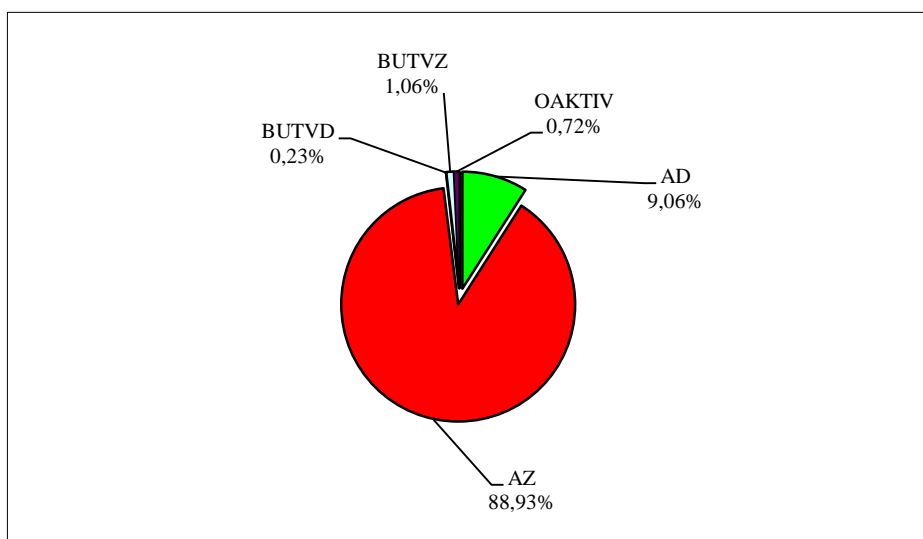
**POLOLETNÍ ZPRÁVA Podílových fondů obhospodařovaných
ČSOB Asset Management, a.s., investiční společnost**

Počet vydaných a odkoupených podílových listů

		Vydané PL		Odkoupené PL		objem emise
		ks	Kč	ks	Kč	
leden	2 012	4 731 628	2 375 877	3 834 023	1 925 229	545 733 247
únor	2 012	5 927 707	3 233 163	7 310 427	3 976 499	544 350 527
březen	2 012	8 126 132	4 425 409	7 456 351	4 032 032	545 020 308
duben	2 012	5 528 743	2 898 268	6 373 363	3 344 965	544 175 688
květen	2 012	6 472 365	3 225 485	10 328 823	5 120 823	540 319 230
červen	2 012	4 459 915	2 259 295	4 964 160	2 505 546	539 814 985
Celkem		35 246 490	18 417 496	40 267 147	20 905 093	

Skladba majetku k 30.06.2012

	Kod	Hodnota v tis. Kč	%podíl na celkových aktivech
akcie tuzemské	AD	26 214	9,06%
akcie zahraniční	AZ	257 393	88,93%
běžné účty a termínované vklady tuzemské	BUTVD	669	0,23%
běžné účty a termínované vklady zahraniční	BUTVZ	3 070	1,06%
ostatní aktiva	OAKTIV	2 087	0,72%



Portfolio CP k 30.06.2012

ISIN	Název	Počet CP	Druh CP	Tržní hodnota (Kč)
TRAGARAN91N1	TURKIVE GARANTI BANKASI	240 000	AZ	19 132 512
US80585Y3080	SBERBANK OF RUSSIA GDR REG S	75 000	AZ	16 416 056
AT0000652011	ERSTE GROUP BANK DER OESTER SPARK	36 560	AZ	13 929 360
CZ0005112300	ČEZ a.s.	17 000	AD	11 847 300
US3682872078	OAO GAZPROM - SPON ADS	60 000	AZ	11 520 254
AT0000908504	Vienna Insurance Group	13 000	AZ	10 465 000
PLPZU0000011	POWSZECHNY ZAKLAD UBEZPIECZE	5 000	AZ	10 078 450
TRETHAL00019	TURKIYE HALK BANKASI	60 000	AZ	9 532 572
US6778621044	LUKOIL - SPON ADR	8 000	AZ	9 081 006

**POLOLETNÍ ZPRÁVA Podílových fondů obhospodařovaných
ČSOB Asset Management, a.s., investiční společnost**

ISIN	Název	Počet CP	Druh CP	Tržní hodnota (Kč)
CZ0008019106	KOMERČNÍ BANKA a.s.	2 510	AD	8 785 000
US67812M2070	OAO ROSNEFT OIL CO - GDR	55 156	AZ	7 030 176
HU0000068952	MOL MAGYAR OLAJ - ES GAZIPARI	4 700	AZ	6 828 249
US8688612048	SURGUTNEFTEGAZ SP ADR	40 000	AZ	6 735 419
TRAAKBNK91N6	AKBANK T.A.S.	85 000	AZ	6 317 971
PLPKO0000016	PKO BANK POLSKI SA	30 000	AZ	6 264 330
ROFPTAACNOR5	SC FONDUL PROPRIETATEA SA	2 300 000	AZ	6 048 762
PLPKN0000018	POLSKI KONCERN NAFTOWY ORLEN	25 000	AZ	5 644 234
CZ0009093209	TELEFÓNICA C.R.	14 500	AD	5 582 500
TRETTLK00013	TURK TELEKOMUNIKASYON AS	60 000	AZ	4 971 758
PLPEKAO00016	BANK PEKAO SA	5 000	AZ	4 571 513
PLKGHM000017	KGHM PW	5 000	AZ	4 375 375
TRATOASO91H3	TOFAS TURK OTOMOBIL FABRIKA	50 000	AZ	4 345 236
TRASAHOL91Q5	HACI OMER SABANCI HOLDING	50 000	AZ	4 266 673
TREGYO00017	EMLAK KONUT GAYRIMENKUL YATI	160 000	AZ	3 988 186
US6074091090	MOBILE TELESYSTEMS - SP ADR	11 000	AZ	3 852 301
TRATHYAO91M5	TURK HAVA YOLLARI ANONIM ORTAKLIGI	100 000	AZ	3 570 514
TRATUPRS91E8	TUPRAS - TURKIVE PETROL RAFINE	8 000	AZ	3 476 189
US6708312052	TATNEFT SPONS. REGS GDR	5 000	AZ	3 415 558
PLLWBGD00016	LUBELSKI WEGIEL BOGDANKA SA	4 500	AZ	3 313 215
HU0000067624	RICHTER GEDEON NYRT	985	AZ	3 265 901
TRAKCHOL91Q8	KOC HOLDING AS	42 000	AZ	3 253 874
TRAISTR91N2	TURKIVE IS BANKASI-C	60 000	AZ	3 233 675
US91688E2063	URALKALI-SPON GDR-REG S	4 000	AZ	3 117 676
SI0031102120	KRKA	2 790	AZ	3 004 495
TRAYKBNK91N6	YAPI VE KREDI BANKASI	65 000	AZ	2 707 632
GB00B42CTW68	NEW WORLD RESOURCES PLC	21 700	AZ	2 224 250
LU0327357389	KERNEL HOLDING SA	6 000	AZ	2 207 000
TRADOHOL91Q8	DOGAN SIRKETLER GRUBU HLDGS	237 567	AZ	2 133 919
TRAARCLK91H5	ARCELIK A.S.	20 000	AZ	2 052 478
HU0000061726	OTP BANK RT	6 000	AZ	1 909 165
PLPGER000010	POLSKA GRUPA ENERGETYCZNA SA	15 650	AZ	1 836 064
PLSOFTB00016	ASSECO POLAND SA	6 000	AZ	1 767 048
LU0275164910	PEGAS NONWOVENS SA	4 000	AZ	1 716 000
TRETRK00010	TURK TRAKTOR VE ZIRAAT MAKIN	5 000	AZ	1 712 270
TREBIMM00018	BIM Birlesik Magazalar AS	2 000	AZ	1 672 972
TREMGTI00012	MIGROS TICARET A.S.	8 000	AZ	1 607 850
TREKOAL00014	KOZAL ALTIN ISLETMELERI AS	4 000	AZ	1 571 920
TRATCELL91M1	TURCELL ILETISIM HIZMET AS	15 000	AZ	1 542 727
US46630Q2021	VTB BANK GDR REG S	20 000	AZ	1 437 487
TREBZMT00017	BIZIM TOPTAN SATIS MAGAZALAR	5 000	AZ	1 417 535
US46626D1081	JSC MMC NORILSK NICKEL - ADR	4 000	AZ	1 345 455
TRASISEW91Q3	TURK SISE VE CAM FABRIKALARI	40 001	AZ	1 329 424
TRAEREGL91G3	EREGLI DEMIR VE CELIK FABRIK	57 490	AZ	1 297 447
PLBRE0000012	BRE Bank SA	700	AZ	1 254 254
PLJSW0000015	Jastrzebska Spolka Weglowa SA	2 000	AZ	1 207 000
US8181503025	SEVERSTAL GDR REC S	5 000	AZ	1 194 173
TRETAHVH00018	TAV HAVALIMANLARI HOLDING AS	10 000	AZ	1 091 362
TREENKA00011	ENKA INSAAT VE SANAYI AS	20 001	AZ	1 089 175
TREKOZA00014	KOZA ANADOLU METAL MADENCILI	25 000	AZ	1 086 309

**POLOLETNÍ ZPRÁVA Podílových fondů obhospodařovaných
ČSOB Asset Management, a.s., investiční společnost**

ISIN	Název	Počet CP	Druh CP	Tržní hodnota (Kč)
US6698881090	NOVATEK OAO-SPONS GDR REG S	500	AZ	1 079 133
PLDWORY00019	SYNTHOS SA	30 000	AZ	1 073 627
HRHT00RA0005	HRVATSKI TELEKOM DD	1 500	AZ	1 029 389
PLTLKPL00017	TELEKOMUNIKACJA POLSKA SA	10 000	AZ	939 650
US98387E2054	X5 RETAIL GROUP GDR	2 000	AZ	926 426
PLTAURN00011	TAURON POLSKA ENERGIA SA	30 000	AZ	827 399
HRADRSPA0009	ADRIS GRUPA DD-PFD	1 000	AZ	728 794
HRERNTRA0000	ERICSSON NIKOLA TESLA	212	AZ	693 079
HU0000053947	EGIS RT	500	AZ	652 877
TRETKHO00012	Tekfen Holdong AS	8 524	AZ	633 593
ROTSSELACNOR9	TRANSELECTRICA SA	7 750	AZ	543 810
HRPODRRA0004	PODRAVKA PREHRAMBENA IND DD	698	AZ	535 007
SI0031102153	PETROL	120	AZ	514 133
SI0031100082	MERCATOR	130	AZ	409 984
PLGTC0000037	GLOBE TRADE CENTRE SA	10 000	AZ	384 430
SI0031104290	TELEKOM SLOVENIJE	215	AZ	336 269
HRDLKVRA0006	DALEKOVOD DD	740	AZ	274 601
HRATPLRA0008	ATLANTSKA PLOVIDBA DD	192	AZ	175 726
PLGPW0000017	WARSAW STOCK EXCHANGE	421	AZ	97 031
PLBIOTN00029	BIOTON SA	190 000	AZ	80 266
TRAANSR9101	ANADOLU SIGORTA	1	AZ	8
TRADYHOL91Q7	DOGAN YAYIN HOLDING	1	AZ	2
Celkem CP				283 607 435

Majetkové CP s hodnotou majetku vyšší jak 1 % na majetku fondu

Název cenného papíru	ISIN cenného papíru	Země emitenta	Celková cena pořízení (tis.Kč)	Celková reálná hodnota (tis.Kč)	Počet jednotek
ČEZ a.s.	CZ0005112300	CZ	20 333	17 292	22 000
TURKIVE GARANTI BANKASI	TRAGARAN91N1	TR	19 875	16 184	260 000
OAO GAZPROM - SPON ADS	US3682872078	RU	20 753	14 879	70 000
SBERBANK OF RUSSIA GDR REG S	US80585Y3080	RU	14 552	13 846	70 000
TELEFÓNICA C.R.	CZ0009093209	CZ	14 409	13 217	34 500
OAO ROSNEFT OIL CO - GDR	US67812M2070	RU	12 035	9 233	70 156
POWSZECHNY ZAKLAD UBEZPIECZE	PLPZU0000011	PL	10 788	8 944	5 000
LUKOIL - SPON ADR	US6778621044	RU	11 940	8 447	8 000
KOMERČNÍ BANKA a.s.	CZ0008019106	CZ	10 066	8 358	2 510
SURGUTNEFTEGAZ SP ADR	US8688612048	RU	7 431	7 338	47 000
ERSTE GROUP BANK DER OESTER SPARK	AT0000652011	AT	12 058	6 440	18 560
TURKIYE HALK BANKASI	TRETHAL00019	TR	6 816	6 267	60 000
SC FONDUL PROPRIETATEA SA	ROFPTAACNOR5	RO	6 519	5 862	2 300 000
HACI OMER SABANCI HOLDING	TRASAHOL91Q5	TR	7 123	5 697	100 000
PKO BANK POLSKI SA	PLPKO0000016	PL	8 781	5 578	30 000
TUPRAS - TURKIVE PETROL RAFINE	TRATUPRS91E8	TR	5 148	5 486	13 000
AKBANK T.A.S.	TRAAKBNK91N6	TR	6 343	5 081	80 000

**POLOLETNÍ ZPRÁVA Podílových fondů obhospodařovaných
ČSOB Asset Management, a.s., investiční společnost**

Název cenného papíru	ISIN cenného papíru	Země emitenta	Celková cena pořízení (tis.Kč)	Celková reálná hodnota (tis.Kč)	Počet jednotek
URALKALI-SPON GDR-REG S	US91688E2063	RU	4 327	5 025	7 000
BANK PEKAO SA	PLPEKAO00016	PL	6 500	4 904	6 000
TATNEFT SPONS. REGS GDR	US6708312052	RU	4 993	4 722	8 000
TURK TELEKOMUNIKASYON AS	TRETLK00013	TR	4 442	4 444	60 000
MOL MAGYAR OLAJ - ES GAZIPARI	HU0000068952	HU	6 683	3 987	2 800
KRKA	SI0031102120	SI	6 235	3 808	2 790
NEW WORLD RESOURCES PLC	GB00B42CTW68	GB	6 136	3 626	26 700
MOBILE TELESYSTEMS - SP ADR	US6074091090	RU	3 413	3 220	11 000
POLSKI KONCERN NAFTOWY ORLEN	PLPKN0000018	PL	3 781	2 944	15 000
BRE Bank SA	PLBRE0000012	PL	4 487	2 848	2 000
TURCELL ILETISIM HIZMET AS	TRATCELL91M1	TR	3 400	2 811	30 000
RICHTER GEDEON NYRT	HU0000067624	HU	4 097	2 765	985
SNP PETROM SA	ROSNPPACNOR9	RO	5 431	2 639	1 524 500

R O Z V A H A

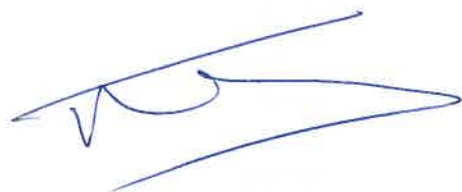
	30.červnu 2012
Aktiva	tis. Kč
Pohledávky za bankami	3 739
v tom: a) splatné na požádání	3 739
b) ostatní pohledávky	0
Akcie a podílové listy	283 607
Ostatní aktiva	2 088
Aktiva celkem	289 434
Pasiva	
Ostatní pasiva	2 193
Výnosy a výdaje příštích období	593
Kapitálové fondy	369 114
Emisní ážio	-21 229
Nerozdělený zisk nebo neuhrazená ztráta	-89 704
Zisk za účetní období	28 466
Pasiva celkem	289 434

VÝKAZ ZISKU A ZTRÁTY

	<u>2012</u>
	tis. Kč
Výnosy z úroků a podobné výnosy	8
Výnosy z akcií a podílů	5 744
Výnosy z poplatků a provizí	0
Náklady na poplatky a provize	-593
Čistý zisk/(ztráta) z finančních operací	27 299
Ostatní provozní výnosy	
Správní náklady – ostatní	<u>-3 066</u>
Zisk z běžné činnosti před zdaněním	29 393
Daň z příjmů	<u>-927</u>
Zisk za účetní období po zdanění	<u>28 466</u>

SPRÁVNÍ NÁKLADY

	<u>2012</u>
	tis. Kč
Poplatky za obhospodařování	2 853
Poplatky Depozitáři	174
Poplatky za audit	39
Poplatky ostatní	<u>0</u>
Celkem	<u>3 066</u>



Johan De Ryck
předseda představenstva
ČSOB Asset Management, a.s.,
investiční společnost



Mgr. Jan Barta
člen představenstva
ČSOB Asset Management, a.s.,
investiční společnost

