



Pololetní zpráva
k 30.6.2014
podílových fondů obhospodařovaných
ČSOB Asset Management, a.s., investiční společnost

Obsah

Obsah	2
Základní údaje o společnosti	3
Orgány společnosti k 30. 06. 2014	4
Vnitřní struktura společnosti	8
Přehled obhospodařovaných fondů	9
Zpráva představenstva společnosti	13
Ekonomický vývoj v ČR a vývoj na finančních trzích	17
Vývoj činnosti otevřených podílových fondů	22

Název:	ČSOB Asset Management, a.s., investiční společnost
IČ:	25677888
Sídlo společnosti:	Radlická 333/150, 150 57 Praha 5
Datum vzniku společnosti:	3.7.1998 přeměnou ze společnosti O.B. INVEST, investiční společnost, spol. s r. o., IČ: 44267487, ke dni 13.1.2004 na společnost přešlo jmění zaniklé společnosti První investiční společnost, a.s., IČ: 00255149. V souvislosti s fúzí došlo k 31.12.2011 ke změně obchodní firmy z ČSOB Investiční společnost, a.s., člen skupiny ČSOB na ČSOB Asset Management, a.s., investiční společnost a sloučení jmění včetně práv a povinností z pracovněprávních vztahů zanikající společnosti ČSOB Asset Management, a.s., člen skupiny ČSOB, IČ: 63999463
Základní kapitál společnosti:	499 mil. Kč
Akcionáři:	Československá obchodní banka, a.s. (40,08% na základním kapitálu a hlasovacích právech) KBC Participations Renta C, SA (59,92% na základním kapitálu a hlasovacích právech)
Předmět podnikání:	Společnost je oprávněna podle zákona č. 240/2013 Sb., o investičních společnostech a investičních fondech, v platném znění v rozsahu uvedeném v povolení uděleném Českou národní bankou: (i) obhospodařovat investiční fondy nebo zahraniční investiční fondy; (ii) provádět administraci investičních fondů nebo zahraničních investičních fondů; (iii) obhospodařovat majetek zákazníka, jehož součástí je investiční nástroj, na základě volné úvahy v rámci smluvního ujednání (portfolio management); (iv) poskytovat investiční poradenství týkající se investičních nástrojů.

Orgány společnosti k 30.červnu 2014

Představenstvo:

Předseda představenstva:

Mgr. Jan Barta

Členové představenstva

Ing. Nicole Krajčovičová

Ing. Aleš Zíb

Dozorčí rada:

Předseda dozorčí rady:

Jaroslav Mužík

Členové dozorčí rady:

Nik Vincke (do 10. 6. 2014)

Ing. Tomáš Jirgl (od 4. 3. 2014)

RNDr. Jiří Sušický (do 28. 5. 2014)

Ing. Mária Rojíková (do 28. 5. 2014)

Gert Rammeloo

Marek Ditz (od 10. 6. 2014)

Dirk Mampaey (od 10. 6. 2014)

Chris Sterckx (od 10. 6. 2014)

Představenstvo

Mgr. Jan Barta – předseda představenstva od 16.10.2012 - dosud

Je absolventem matematicko – fyzikální fakulty University Karlovy v Praze, Graduate School of Banking Dallas.

V letech 1992 – 2002 působil v Československé obchodní bance postupně jako vedoucí oddělení podpory klientů a zástupce ředitele odboru, pověřen řízením provozu odboru obchodování s cennými papíry, zástupce ředitele obchodování pro klienty na finančních trzích a ředitel obchodování pro soukromou klientelu na finančních trzích. Od srpna 2002 nastoupil na pozici vedoucího oddělení prodeje společnosti ČSOB Investiční společnost, a.s., člen skupiny ČSOB. Od 9. 12. 2005 byl členem představenstva společnosti ČSOB Investiční společnost, a.s., člen skupiny ČSOB, pověřený řízením útvaru podpory prodeje. Do 31. 12. 2011 byl předsedou představenstva společnosti ČSOB Investiční společnost, a.s., člen skupiny ČSOB a jejím generálním ředitelem. Po fúzi společnosti ČSOB Investiční společnost, a.s., člen skupiny ČSOB a společnosti ČSOB Asset Management, a.s., člen skupiny ČSOB nadále působil v představenstvu společnosti ČSOB Asset Management, a.s., investiční společnost, od 16.10.2012 se stal předsedou představenstva, 5. 11. 2012 byl jmenován generálním ředitelem společnosti.

Ing. Nicole Krajčovičová – člen představenstva od 26.9.2012 - dosud

Je absolventkou VŠE Praha, fakulta Mezinárodních vztahů.

Působilá v různých ekonomických funkcích v Pragoexportu, Technik-Trade Soeckneck, GAUDIUM. Od roku 1996 pracovala v Československé obchodní bance, a.s., kde zastávala funkce odborné účetní v odboru Obchodování s cennými papíry, dále působilá v útvaru Zpracování transakcí finančních a kapitálových trhů. Zde v letech 2007 až 2010 zastávala funkci výkonné manažerky. V červenci 2010 přešla do ČSOB Investiční společnosti, a.s., člen skupiny ČSOB na pozici manažer útvaru Zpracování operací. V současné době je pověřena řízením útvaru Zpracování operací, Právního oddělení, oddělení Compliance officer a Řízení rizik. Od ledna 2012 do září 2012 byla členkou dozorčí rady ČSOB Asset Management, a.s., investiční společnost.

Ing. Aleš Zíb – člen představenstva od 12.10.2012- dosud

Je absolventem Českého vysokého učení technického, Fakulty jaderné a fyzikálně inženýrské a Vysoké školy ekonomické, Fakulty financí a účetnictví.

V roce 1999 byl zaměstnán v Investiční a Poštovní bance jako analytik v odboru investičního bankovníctví. V roce 2000 přešel do ČSOB, ve které působil nejprve v projektu Transakce, kde byl zodpovědný za oblast dceřiných společností IPB, od roku 2003 pracoval v útvaru Plánování a controlling jako vedoucí týmu Konsolidovaného plánování a controllingu. Od roku 2005 působil ve společnosti ČSOB Asset Management a.s., člen skupiny ČSOB, kde měl na starost oblast financí (účetnictví společnosti, účetnictví OPF, reporting, plánování, controlling a daně). Po sloučení společností ČSOB Investiční společnost, a.s., člen skupiny ČSOB, a ČSOB Asset Management, a.s., člen skupiny ČSOB se stal finančním ředitelem. V současné době je pověřen řízením útvarů Financí a Správy portfolií. Od července 2008 do prosince 2012 byl členem představenstva ČSOB Asset Management a.s., člen skupiny ČSOB, od ledna do září 2012 byl členem dozorčí rady ČSOB Asset Management, a.s., investiční společnost.

Dozorčí rada

Jaroslav Mužík – předseda dozorčí rady od 23.11.2012 - dosud

Vystudoval britskou Nottingham Trent University, kde získal titul MBA. Pracovní kariéru započal jako burzovní makléř společnosti Bankovní dům Skala a.s., a postupně se propracoval až do pozice ředitele společnosti AB Brokers, s.r.o.. Dále působil v Provident Financial, kde nejprve zastával pozici ředitele obchodu pro Moravu a poté se stal ředitelem podpory prodeje pro Česko a Slovensko. V ČSOB pracuje již od roku 2007, kdy se stal výkonným ředitelem Spotřebního financování. V říjnu 2012 se stal Country manažerem pro ČSOB Asset Management, a.s., investiční společnost.

Gert Rammeloo – člen od 26.5.2011 - dosud

Je absolventem College Sint-Eligius v Antverpách (Belgie).

V letech 1985 – 1988 působil v několika pobočkách KBC, 1988 – 1992 investiční poradce na pobočce KBC, 1992 – 1998 regionální koordinátor pro Retail, 1998 – 2002 branch & clustermanager, 2003 – 2009 výkonný ředitel pro oblast Sales & Network v Kredyt Bank Poland. Od roku 2009 viceprezident pro oblast Retail v Kredyt Bank Poland.

Členství v orgánech jiných společností: člen dozorčí rady ČSOB Penzijní společnost, a.s., člen skupiny ČSOB.

Mgr. Martin Jarolím – člen od 26. 5.2011 do 4.3.2014

Je absolventem matematicko-fyzikální fakulty Univerzity Karlovy v Praze. Doktorandské studium (titul Ph.D. – Univerzita Karlova – CERGE) absolvoval v letech 1995 - 2001.

V letech 2001 – 2002 působil v ČSOB jako konzultant pro oblast Strategie a organizace, v letech 2003 – 2004 nejdříve vykonával funkci konzultanta a následně působil v pozici náměstka výkonného ředitele pro řízení pobočkové sítě RET/SME. Do r. 2006 zastával pozici ředitele pro oblast Retailový prodej. 2006 – 2009 působil ve funkci výkonného ředitele Retailový marketing a segmenty. V letech 2009 - 2010 působil jako regionální ředitel RET/SME, pro region Praha, poté (2010 – 2011), zastával funkci oblastního ředitele pro Retail, oblast Praha. Od roku 2011 je výkonným ředitelem úseku Řízení pobočkové sítě Retail v ČSOB.

Členství v orgánech jiných společností: člen dozorčí rady ČSOB Penzijní společnost, a.s., člen skupiny ČSOB, člen dozorčí rady Hypoteční banky, a.s.

(Ve funkci člena dozorčí rady jej od 10.3.2014 nahradil ing. Tomáš Jirgl).

RNDr. Jiří Sušický – člen od 30.10.2012 do 28.5.2014

V roce 1988 získal vysokoškolské vzdělání na Matematicko-fyzikální fakultě University Karlovy v Praze v oboru numerická matematika a dále v roce 1994 titul MBA na Arizona State University v USA. Od dubna 1998 je držitelem povolení k výkonu činnosti makléře.

V roce 1994 pracoval jako analytik nejprve ve společnosti Citibank, a.s. a později, v letech 1994-1996 jako analytik ve společnosti Patria Finance, a.s. Od r. 1996 pracoval jako manažer portfolia ve společnosti Patria Asset Management, později ČSOB Asset Management, kde v letech 2000 - 2004 zastával také funkci člena představenstva. Od r. 2011 zastává pozici ředitele útvaru správy aktiv.

Není členem statutárního orgánu či dozorčího orgánu žádné další obchodní společnosti se sídlem na území ČR. Od října roku 2012 do května roku 2014 byl členem dozorčí rady ČSOB Asset Management, a.s., investiční společnost.

Ing. Mária Rojíková – člen od 30. 10. 2012 do 28. 5. 2014

Je absolventkou Fakulty Financí a bankovníctví Technické Univerzity v Košicích. Specializovala se na investování. V roce 2006 byla přijata do rozvojového programu ČSOB, který je vypisován pro talentované absolventy vysokých škol. V roce 2007 přijala pozici v ČSOB Asset Management a.s., investiční společnost, kde zpočátku působila v oblasti podpory obchodu s otevřenými podílovými fondy, a to pro distribuční síť Poštovní spořitelny a Českomoravské stavební spořitelny. Dále zastávala pozici projektového manažera pro vývoj a aplikaci systému portfoliového poradenství pro skupinu ČSOB. V letech 2009-2013 zastávala funkci vedoucí oddělení Marketingu a komunikace ČSOB Asset Management, a.s., investiční společnost. Útvar se specializuje na externí a interní investiční komunikaci. Od října roku 2012 do května roku 2014 byla členkou dozorčí rady ČSOB Asset Management, a.s., investiční společnost.

Ing. Tomáš Jirgl – člen od 4.3.2014 - dosud

zahájil po absolutoriu Vysoké školy ekonomické svoji kariéru v GE Money Bank. V lednu 2004 pak začal pracovat pro ČSOB, kde působil na pozici výkonného ředitele útvarů Plánování a controlling a Manažerský informační systém se zodpovědností za bankovní skupinu i pojišťovnu. Byl zároveň členem řídicích výborů Poštovní spořitelny, Přímého bankovníctví a Korporátního bankovníctví a finančních trhů. Od roku 2008 působil na pozici člena představenstva Českomoravské stavební spořitelny zodpovědného za řízení úseku s útvary Ekonomika, Řízení rizik a matematika stavebního spoření a Hospodářská správa. V květnu 2014 se vrátil do mateřské Československé obchodní banky, a. s., na pozici výkonného ředitele pobočkové sítě

Nick Vincke – člen od 4. 3. 2013 do 10.6.2014

Je absolventem Catholic University v Lovani a University of Antwerp Management School, kde získal titul MBA. Od roku 1993 působil na vedoucích pozicích v oblasti pojišťovnictví ve společnosti Fidelitas (Belgie). Od roku 1998 -2004 působil v KBC Bank & Insurance Group. 1998-200 –jako vedoucí oddělní průmyslového vlastnictví a pojištění; 2000-2002 – působil jako Marketing Manager, Housing & Mobility; 2003-2004 působil jako Marketing Manager, Enterprises. V letech 2005-2009 působil jako výkonný ředitel ČSOB Poist'ovny, Slovensko. V letech 2010-2012 působil jako výkonný ředitel pro marketing a segmenty retail a SME. Od roku 2013 působí jako výkonný ředitel pro rozvoj obchodu specializovaného bankovníctví a pojištění. Členství v orgánech jiných společností: předseda dozorčí rady ČSOB Penzijní společnost, a.s., člen skupiny ČSOB.

Dirk Mampaey – člen od 10. 6. 2014 – dosud

Je absolventem Stedelijk Hoger Instituut voor Technische Studie a Stedelijk Hoger Instituut voor Technische Studie (Belgie). Od roku 1989 působil na několika pozicích v Kredietbank, Brusel. Od roku 1999 do roku 2000 působil v KBC Bank, Brusel jako náměstek generálního ředitele Central & Eastern Europe Division; v letech 2000-2010 působil na mezinárodním ředitelství jako asistent generálního ředitele pro Podporu navazujících střeoevropských poboček KBC. Od ledna 2011 do dubna 2012 - generální ředitel General Koordinate Banking Strategie a divize expanze, člen

Strategického výboru ve střední Evropě. Kredyt Bank, Polsko; člen dozorčí rady a výboru pro audit ČSOB Česká republika; člen dozorčí rady a výboru pro audit K & H Bank Maďarsko; člen představenstva a výboru pro audit Nova Ljubljanska Banka Slovinsko; člen dozorčí rady, člen strategického výboru, člen výboru pro audit. Od května 2012 do prosince 2012 působil na pozici Senior General Manager Corporate Services. Od ledna 2013 do současnosti působí v KBC Asset Management NV jako předseda výkonného výboru.

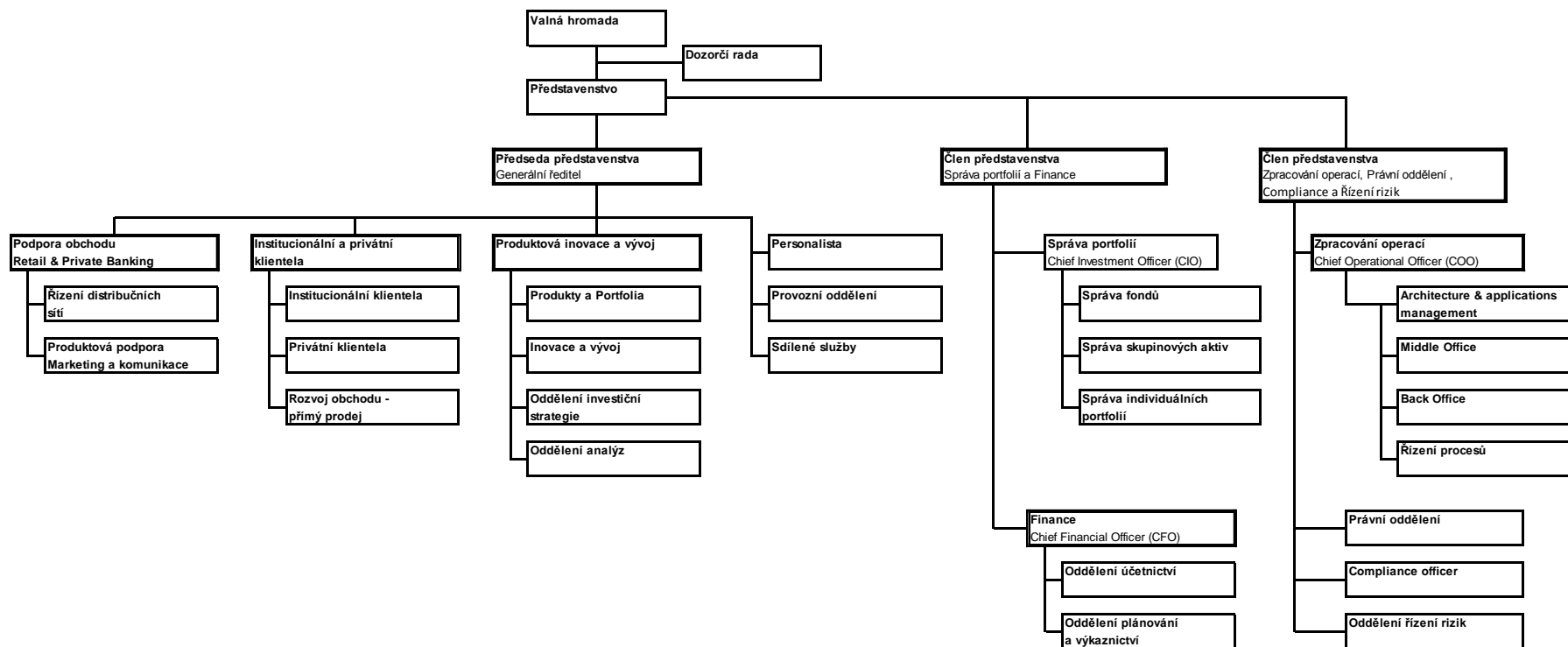
Chris Sterckx – člen od 10. 6. 2014 – dosud

Je absolventem M.A. in Linguistics, KU Leuven (University v Lovani), absolventem postgraduálních kurzů Manažerská ekonomika a kurz oblasti financí, KU Leuven (University of Leuven). Dále se vzdělával jako finanční analytik u Belgické asociace finančních analytiků. Září 1994 - duben 1996 působil jako regionální obchodní ředitel pro investiční produkty v Kredietbank ; od ledna 1999 do března 2003 působil v Product Development Manager KBC Bank / KBC Asset Management ; březen 2003 - březen 2010 působil jako vedoucí vývoje produktů v KBC Asset Management. V březnu 2010 až červnu 2011 působil jako Chief Risk Officer - generální ředitel KBC Asset Management . V současnosti působí jako Chief Product Innovation Officer – Managing Director KBC Asset Management.

Ing. Marek Ditz – člen od 10.6.2014 – dosud

Vystudoval VŠE v Praze a Swiss Banking School v Curychu. V ČSOB působí od roku 1994. V roce 2005 byl Marek Ditz jmenován ředitelem divize Specializované a institucionální bankovníctví. V roce 2010 se stal vrchním ředitelem Korporátního a institucionálního bankovníctví, kde byl zodpovědný za distribuční síť 10 regionálních poboček zabezpečujících obsluhu firemních klientů, a dále za oblasti specializovaného financování, zahraničního obchodu a institucionálního bankovníctví, jež mimo jiné pokrývá obsluhu nebankovních finančních institucí, bank a vybraných subjektů veřejného sektoru. Od 1. ledna 2013 je Marek Ditz členem představenstva ČSOB.

Vnitřní struktura společnosti



ČSOB Asset Management, a.s. investiční společnost, a.s., obhospodařovala k 30.6.2014 celkem 19 otevřených podílových fondů.

- ČSOB akciový mix, ČSOB Asset Management, a.s., investiční společnost, otevřený podílový fond (ISIN 770000001170)
- ČSOB bond mix, ČSOB Asset Management, a.s., investiční společnost, otevřený podílový fond (ISIN 770000001147)
- ČSOB středoevropský, ČSOB Asset Management, a.s., investiční společnost, otevřený podílový fond (ISIN 770000001881)
- ČSOB bohatství, ČSOB Asset Management, a.s., investiční společnost, otevřený podílový fond (ISIN 77000000224)
- ČSOB institucionální - nadační, ČSOB Asset Management, a.s., investiční společnost, otevřený podílový fond (ISIN 770020000228)
- ČSOB institucionální - státních dluhopisů, ČSOB Asset Management, a.s., investiční společnost, otevřený podílový fond (ISIN CZ0008472354)
- ČSOB realitní mix, ČSOB Asset Management, a.s., investiční společnost, otevřený podílový fond (ISIN CZ0008472222)
- ČSOB akciový fond – Střední a Východní Evropa, ČSOB Asset Management, a.s., investiční společnost, otevřený podílový fond (ISIN CZ0008472610)
- ČSOB Vyvážený dividendový, ČSOB Asset Management, a.s., investiční společnost, otevřený podílový fond (ISIN CZ0008474228)
- ČSOB Asset Management, a.s., investiční společnost, ČSOB Privátny, otevřený podílový fond*
- ČSOB Asset Management, a.s., investiční společnost, ČSOB Vyvážený, otevřený podílový fond*
- ČSOB Asset Management, a.s., investiční společnost, ČSOB Rastový, otevřený podílový fond*
- ČSOB Asset Management, a.s., investiční společnost, ČSOB Dlhopisový, otevřený podílový fond*
- ČSOB Asset Management, a.s., investiční společnost, ČSOB EURO KONTO, otevřený podílový fond*
- ČSOB Asset Management, a.s., investiční společnost, ČSOB Svetový akciový, otevřený podílový fond*

- Securities Holdings Fund, ČSOB Asset Management, a.s., investiční společnost, otevřený podílový fond (fond je fondem kvalifikovaných investorů).
- PROFIT, ČSOB Asset Management, a.s., investiční společnost, otevřený podílový fond (fond je fondem kvalifikovaných investorů)
- Premium 3 ČSOB Asset Management, a.s., investiční společnost, otevřený podílový fond (fond je fondem kvalifikovaných investorů)
- Růstový podfond, Fond udržitelnosti Římskokatolické církve, investiční fond s proměnným základním kapitálem, a.s.

* Pololetní zprávy těchto fondů jsou zpracovány na základě zákona o kolektivním investování č. 203/2011 Z.z. v platném znění a jsou k dispozici na www.csobinvesticie.sk

Vlastní kapitál obhospodařovaných fondů k 30.06.2014

Zkrácený název fondu	Vlastní kapitál v CZK
ČSOB akciový mix	1 531 026 456
ČSOB bond mix	627 921 077
ČSOB středoevropský	676 044 961
ČSOB bohatství	2 456 170 727
ČSOB nadační	158 189 958
ČSOB institucionální - státních dluhopisů	301 055 230
ČSOB realitní mix	408 291 321
ČSOB akciový fond – Střední a Východní Evropa	297 555 602
ČSOB Vyvážený dividendový	538 851 055

Zkrácený název fondu	Vlastní kapitál v EUR
ČSOB Privátny	22 509 699
ČSOB Vyvážený	4 862 519
ČSOB Rastový	6 037 293
ČSOB Euro Konto	4 341 985
ČSOB Dlhopisový	4 788 403
ČSOB Svetový akciový	4 439 328

Obhospodařováním majetku byli pověřeni:

Bc. Martin Horák

nar: 13.4.1975

vzdělání: Bankovní management - Investiční bankovníctví, Bankovní Institut VŠ v Praze

praxe: 16 let na kapitálovém trhu

Ing. Jaroslav Škvor

nar.: 21.12.1973

vzdělání: Fakulta financí a účetnictví Vysoké školy ekonomické v Praze,

praxe: 13 let na finančních trzích

Ing. Patrick Vyroubal

nar.: 10.10.1978

vzdělání: Vysoká škola ekonomická v Praze, fakulta mezinárodních vztahů

praxe: 11 let ve finančním sektoru

Ing. Pavel Kopeček

nar.: 21.8.1981

vzdělání: VŠE v Praze, obor Podniková ekonomika a management, Bankovníctví

praxe: 9 let na kapitálovém trhu

Ing. Michal Žofaj

Nar.: 17.5.1983

vzdělání: VŠE v Praze, Fakulta financí a účetnictví, Peněžní ekonomie a bankovníctví

praxe: 7 let na kapitálovém trhu

Depozitářem všech otevřených podílových fondů obhospodařovaných společností ČSOB Asset Management, a.s., investiční společnost byla v rozhodném období Česká obchodní banka, a.s., IČ 00001350, se sídlem Praha 5, Radlická 333/150, PSČ: 150 57, zapsaná v obchodním rejstříku vedeném Městským soudem v Praze, oddíl B.XXXVI, vložka 46.

Činnost obchodníka s cennými papíry pro investiční společnost a pro obhospodařované podílové fondy vykonávali v rozhodném období:

Československá obchodní banka, a.s., IČ:00001350, Radlická 333/150, Praha 5, PSČ 150 57

WOOD & Company Financial Services, a.s. IČ: 26503808, sídlo: Praha 1, Václavské nám. 772/2, PSČ 11000

Patria Finance, a.s. IČ: 60197226, sídlo: Praha 1, Jungmannova 745/24, PSČ 11000

Česká spořitelna, a.s. IČ: 45244782, sídlo: Praha 4, Olbrachtova 1929/62, PSČ 14000

ING Bank N.V. IČ: 49279866, sídlo: Praha 5, Nádražní 344/25, PSČ 15000

Komerční banka, a.s. IČ: 45317054, sídlo: Praha 1, Na Příkopě 33 čp. 969, PSČ 11407

DEUTSCHE BANK AG LONDON / GB, 1GREAT WINCHESTER / GB, 1GREAT WINCHESTER

Eczacıbaşı Securities, Istanbul, Turecká republika

J.P.Morgan Securities Ltd, UK, 125 London, EC2Y 5AJ

Citibank Europe, Plc., Bucharova 2641/14, Praha 5, PSČ 158 02;

KBC Bank Brussels N.V., Havellan 2-12, Brussels

UniCredit Bank Czech Republic, a.s., Revoluční 7, 11005 Praha 1,

Raiffeisenbank a.s. / Vodičkova 38 / 11000 Praha 1

COMMERZBANK AG/Frankfurt, Mittelland Region 1, Kolín n/R

COMMERZBANK AG/Praha, Jugoslávská 1/9, Praha 2, PSČ 120 00
HSBC London, 8 Canada Square, London
BNP Paribas London, 10 Harewoo, NW1 6

Společnost nevlastní žádné vlastní akcie.

Údaje o průměrném přepočteném počtu zaměstnanců Společnosti: 78

Údaje o průměrném přepočteném počtu vedoucích pracovníků Společnosti: 3

Společnost při jednání na svůj účet ani při jednání na účet investičních fondů není účastníkem žádného soudního nebo rozhodčího sporu, jehož hodnota by přesahovala 5 % majetku společnosti nebo investičního fondu.

Zpráva představenstva o podnikatelské činnosti a stavu majetku společnosti

Celkový objem aktiv k 30. 6. 2014 byl 171,5 mld. Kč, což představuje růst o 9,0 mld. Kč v porovnání s koncem roku 2013 (Pozn.: jedná se o objem majetku dle metodiky AKAT - instituce, soukromé osoby a zahraniční fondy a české podílové fondy). Růst aktiv v prvním pololetí roku 2014 byl tažen především díky růstu objemu zahraničních fondů distribuovaných společnostmi a také díky skupinovým klientům.

V první polovině roku 2014 můžeme pozorovat významný nárůst aktiv na trhu kolektivního investování v ČR (z 269,8 mld. Kč k 31. 12. 2013 na 297,5 mld. Kč k 30. 6. 2014). Majetek byl oproti minulým obdobím směřován především do smíšených fondů. Na růstu aktiv měla velký podíl i velmi dobrá výkonnost, kterou fondový trh v 1. pololetí roku 2014 dosahoval.

I přes rostoucí konkurenci si Společnost nadále drží pozici největšího distributora fondů v ČR a k 30. 6. 2014 dosáhla tržního podílu 27,6% (dle metodiky AKAT).

Objem obhospodařovaného majetku v domácích fondech vzrostl o 0,6 mld. Kč v porovnání s koncem roku 2013 a dosáhl tak objemu 8,5 mld. Kč. Objem majetku v zahraničních fondech distribuovaných společnostmi na území ČR vzrostl oproti roku 2013 o 8,1 % na 75,2 mld. Kč

U skupinových klientů došlo k nárůstu majetku o 2,2% a celková aktiva skupinových klientů tak dosáhla 83,1 mld. Kč.

Společnost v první polovině roku 2014 dosáhla čistého zisku podle Českých účetních standardů ve výši 36,8 mil. Kč. Hodnota vlastního kapitálu společnosti k 30. 6. 2014 činila 1 212,1 mil. Kč.

Z hlediska celkových výnosů z poplatků a provizí za 1. pololetí roku 2014 (410,8 mil. Kč) byly nejvýznamnější obchodní položkou poplatky za obhospodařování a distribuci fondů, které představovaly přibližně 88% z celkových výnosů a dále poplatky za obhospodařování portfolií institucionálních klientů (právnických osob), které představovaly přibližně 11% z celkových výnosů.

Zbývající část výnosů byla tvořena zejména výnosy z poplatků a provizí.

Správní náklady společnosti dosáhly výše 84,4 mil. Kč, z kterých 70% činily personální náklady, 30% všeobecné provozní náklady. Náklady na odpisy dosáhly 36,8 mil. Kč, z čehož 92% představovaly odpisy oceňovacího rozdílu vzniklého při fúzi společností ČSOB Investiční společnost, a.s. a ČSOB Asset Management, a.s. v roce 2012 (sloučená společnost nese název ČSOB Asset Management, a.s., investiční společnost).

ROZVAHA
K 30. ČERVNU 2014

Aktiva:	30. června 2014
	tis. Kč
Pokladní hotovost	198
Pohledávky za bankami	550 946
v tom: a) splatné na požádání	200 891
b) ostatní pohledávky	350 054
Akcie, podílové listy a ostatní podíly	20 368
Dlouhodobý nehmotný majetek	12 519
Dlouhodobý hmotný majetek	810 234
Ostatní aktiva	17 880
Náklady a příjmy příštích období	178 247
Aktiva celkem	1 590 392
<u>Pasiva:</u>	
Ostatní pasiva	378 306
v tom: a) ostatní pasiva	145 700
b) výnosy a výdaje příštích období	232 606
c) rezervy	0
Základní kapitál	499 000
Rezervní fondy a ostatní fondy ze zisku	117 705
v tom: a) povinné rezervní fondy a rizikové fondy	100 000
b) ostatní fondy ze zisku	17 705
Kapitálové fondy	558 612
Oceňovací rozdíly	
v tom: a) z majetku a závazků	558 612
b) ze zajišťovacích derivátů	0
c) z přepočtu účastí	0
Zisk za účetní období	36 769
Pasiva celkem	1 590 392

VÝKAZ ZISKU A ZTRÁTY

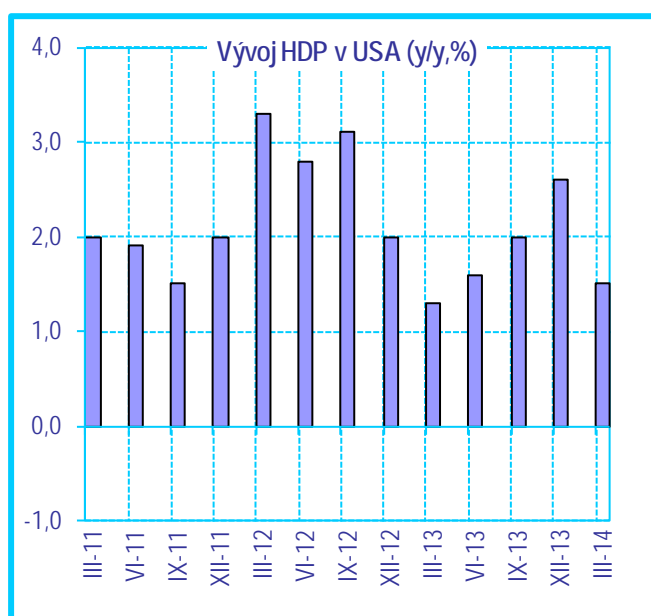
	<u>30. června 2014</u>
	tis. Kč
Výnosy z úroků a podobné výnosy	134
Výnosy z poplatků a provizí	410 793
Náklady na poplatky a provize	-234 695
Zisk z finančních operací	-338
Ostatní provozní výnosy	214
Ostatní provozní náklady	-1 326
Správní náklady	-84 359
v tom:	
a) náklady na zaměstnance	-58 853
z toho: aa) mzdy a platy	-42 493
ab) sociální a zdravotní pojištění	-16 360
b) ostatní správní náklady	-25 505
Odpisy, tvorba a použití rezerv a opravných položek k dlouhodobému hmotnému a nehmotnému majetku	-36 832
Rozpuštění a tvorba opravných položek a rezerv k pohledávkám a zárukám, výnosy z dříve odepsaných pohledávek	0
Tvorba a použití ostatních rezerv	0
Zisk z běžné činnosti před zdaněním	53 590
Mimořádné výnosy/náklady	0
Daň z příjmů	-16 821
	<hr/>
Zisk za účetní období po zdanění	36 769
	<hr/> <hr/>

Ekonomický vývoj v ČR a vývoj na finančních trzích v prvním pololetí roku 2014

Globální ekonomická situace

Americká ekonomika v prvním pololetí výrazně zpomalila, když v prvním čtvrtletí dokonce HDP mezikvartálně poklesl. Na tomto poklesu se podílela nejen tuhá zima, ale i výrazné zhoršení zahraničního obchodu. Ani výrazné zpomalení růstu však nedokázalo zbrzdit zlepšování situace na trhu práce, když průměrný měsíční přírůstek nových pracovních míst převýšil viditelně hranici 200 tisíc a míra nezaměstnanosti poklesla z prosincových 6,7 % na červnových 6,3 %.

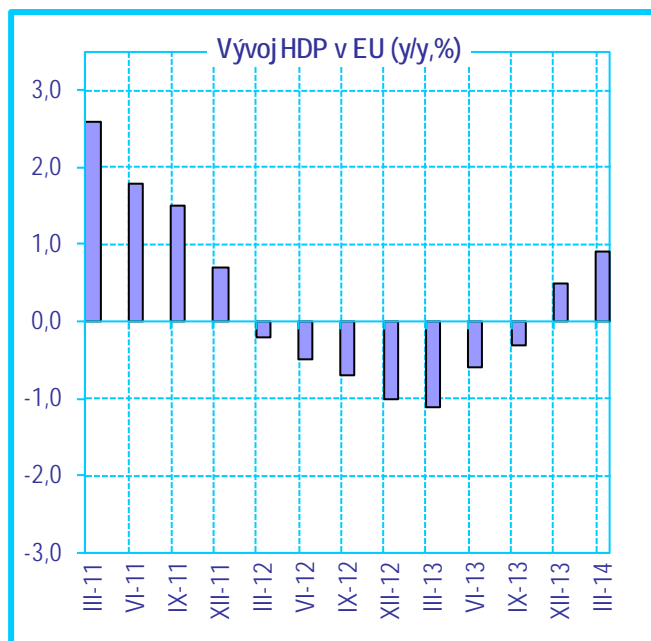
Během prvních šesti měsíců roku 2014 se postupně zvedala míra inflace. Jestliže na počátku roku činila celková i jádrová inflace v meziročním vyjádření přibližně 1 %, tak v polovině roku se inflace pohybovala již na úrovni 2 % (resp. 1,5 % pokud jde o jádrový index cen preferovaný Fedem).



Ekonomika eurozóny v prvním pololetí pokračovala v oživení, které nastartovalo v druhém kvartále roku 2013. Růst na začátku roku 2014 však byl o něco pomalejší, než jsme čekali (0,2 % mezikvartálně a 0,9 % meziročně). Tradičně dobře se vede Německu, které si na začátku roku i díky slabé zimě připsalo 0,8 % q/q. Úspěšně se vyvíjí i některé periferní ekonomiky jako Španělsko, kde HDP na začátku roku zrychlilo na 0,4 % q/q a ekonomika zaznamenala třetí kvartál růstu v řadě. Naopak znepokojivé zprávy přicházejí z Francie, která ještě na začátku roku přešlapovala na místě a v posledních třech kvartálech v zásadě stagnuje. Rozjezd ukrajinské krize zatím neměl na eurozónu jako celek výraznější dopad.

Přes pokračující oživení a nízké úrokové sazby v eurozóně dál dochází k odbourávání finanční páky (deleveragingu) - úvěry na začátku roku klesaly více než o 2 % meziročně. Současně s tím výrazně propadla míra inflace, která se během druhého kvartálu dostala na více než čtyřletá minima. Evropská centrální banka kvůli kombinaci nízkého inflačního výhledu, slabého růstu a slabé úvěrové aktivitě dostala strach z deflace. Na svém červnovém zasedání proto přijala balík opatření, jehož cílem je více uvolnit měnové podmínky. K hlavním krokům patří snížení základní sazby o 10 bps a zavedení záporné depozitní sazby. Vedle toho ECB představila nové čtyřleté dlouhodobé repo-operace (LTRO), ve kterých komerční banky dostanou přístup k levnému financování výměnou za úvěry poskytnuté

soukromému sektoru. Navíc se rozhodla ukončit sterilizaci programu SMP a tím navýšit rezervní hotovost finančního sektoru.



Dluhopisový trh

Americká výnosová křivka v průběhu pololetí výrazně zploštěla. Zatímco výnos desetiletého vládního dluhopisu poklesl o přibližně 50 bazických bodů, tak naopak u dvouletého dluhopisu byl zaznamenán nárůst o přibližně 10 bodů. Na růst výnosů a úroků na krátkém konci výnosové křivky měl velký podíl Fed, respektive očekávání, že se okamžik růstu oficiálních úrokových sazeb skutečně blíží. Tento dojem podporovalo postupné zmírňování měnové expanze v podobě krácení objemu nakupovaných dluhopisů do bilance Fedu. Měsíční objem pořizovaných dluhopisů tak klesl z hodnoty 75 miliard dolarů na aktuálních 35 miliard. Na druhou stranu za poklesem dlouhodobých úrokových sazeb stálo zpomalení americké ekonomiky a částečně také reakce amerických dluhopisů na vývoj výnosů německých vládních bondů, jež klesaly v reakci na rusko-ukrajinskou krizi a silící dezinflační tlaky v evropské měnové unii.

Evropské výnosy šly od začátku roku dál výrazně dolů, a to především na delším konci křivky. Výnos desetiletého německého bondu spadl o více než 70 bps. Zpočátku byla hnacím motorem především padající inflace, později také sázky na uvolněnější politiku ECB. Ta ale nakonec nesáhla k přímému skupování vládních dluhopisů a zdá se, že tato varianta není pro tento rok ani ve hře. Na kratším konci křivky výnosy tolik dolů nešly, protože již byly příliš nízké. Zatímco dvouletý německý bond nesl na začátku roku přibližně 20 bps, v pololetí to byly již pouze 2 bps. To není daleko od historických minim dosažených v březnu 2013 (-2 bps). S klesajícími výnosy rostla také atraktivita většiny periferních trhů, které nabízejí o něco lepší zhodnocení. Rozpětí mezi desetiletým španělským a německým výnosem spadlo na nejnižší úroveň od roku 2010 (startu řecké krize), stejně tak i španělské CDS.

Obnovený růst české ekonomiky a domácí poptávky se prozatím nijak viditelně neprojevil na inflaci, která je aktuálně v blízkosti nuly (květen 0,4 % y/y). Dominantní zásluhu na v podstatě nulové inflaci má lednové zlevnění cen elektrické energie a zemního plynu pro domácnosti. Vedle toho již zhruba

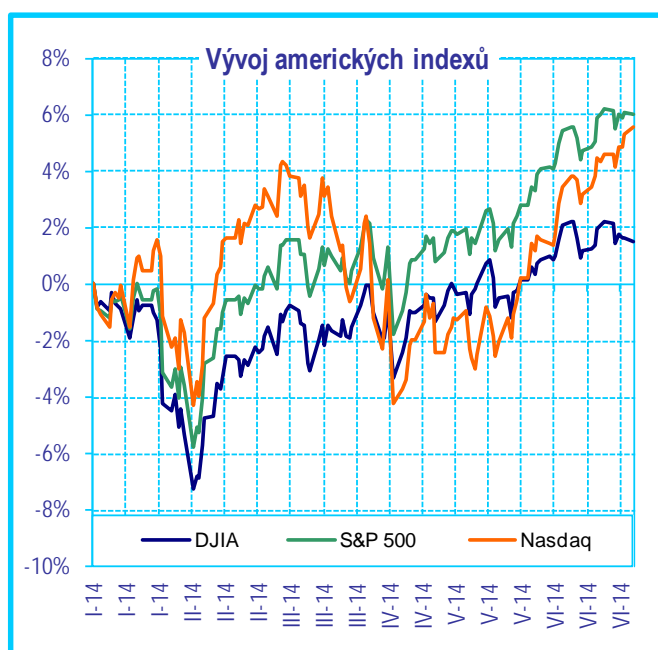
rok pokračuje silný konkurenční boj na trhu mobilních telekomunikací, který je nyní otevřený i pro tzv. virtuální operátory a který se projevuje výrazným poklesem cen těchto služeb pro domácnosti i firemní klientelu.

Díky pozitivnímu vývoji v oblasti veřejných financí a rovněž v důsledku obecně klesajících výnosů v Evropě a nižší averzi k riziku došlo v letošním roce k výraznému snížení výnosů státních dluhopisů. Jestliže ještě na začátku roku se desetiletý výnos pohyboval okolo 2,5 %, na konci června to bylo necelých 1,50 %. Současně s výrazným snížením rizikové přírážky u českých dluhopisů docházelo i k odbourávání spreadu (rozdílu) mezi bondy a swapy. V případě delších splatností dokonce až pod hranici 10 základních bodů. Klesající výnosy státních dluhopisů se odrazily i ve snížení atraktivity bondů nabízených domácnostem v rámci letošní jarní nabídky. Na rozdíl od předchozích velmi úspěšných emisí dosáhla tentokrát poptávka pouhých 1,5 mld. CZK. Naproti tomu solidní zájem – navzdory výnosům – zůstává v případě emisí dluhopisů na primárním trhu. Průměrná poptávka přesahuje nabídku zhruba 2,6x a státu se již podařilo vydat dluhopisy v hodnotě necelých 140 mld. korun, což představuje polovinu zvažované potřeby (vč. zatím nerealizovaných eurobondů). Solidní pozice ministerstva financí na trhu spolu s vývojem evropského kapitálového trhu (respektive nízké výnosy kombinované s nízkou rizikovou přírážkou) příliš prostor pro růst požadovaného zhodnocení nenabízejí.

Akciové trhy

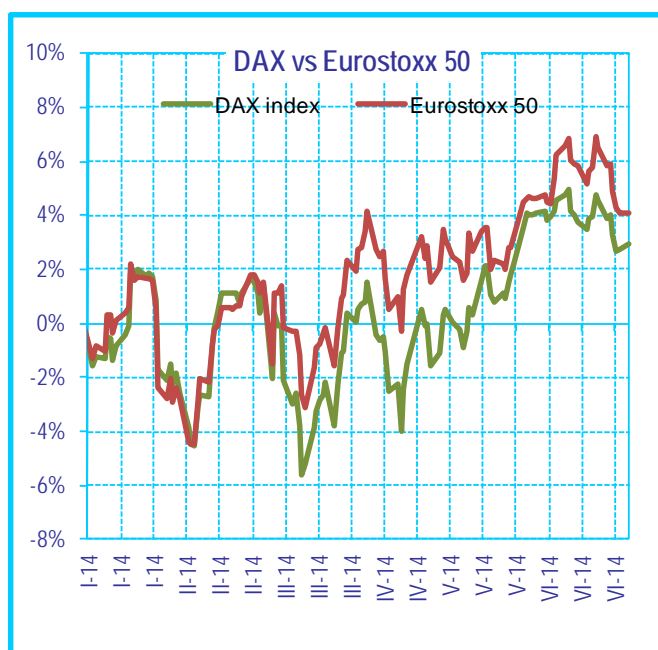
Americké indexy rostly poměrně slušným tempem. Přes menší korekci na začátku roku z důvodu vybírání zisků po velmi úspěšném minulém roce atakoval index S&P 500 nová historická maxima – ke konci června se vyšplhal až na 1962,87 bodu. Za celé první pololetí vzrostl index S&P 500 o 6 %. Obdobný vývoj zažil i index technologických akcií Nasdaq, který i přes mírnou korekci kvůli výprodejům biotechnologických společností v březnu a dubnu z důvodu realokace a vybírání zisků nakonec zakončil pololetí více než s 5% ziskem. Výrazně však zaostal americký index DJIA (1,5 %), který je složen z 30 největších amerických korporací.

V průměru se dařilo americkým akciím obdobně jako světovému indexu MSCI World (+ 5 %). Nejlépe si vedly elektrárenské společnosti a firmy z odvětví ropy a zemního plynu, zdravotnictví a technologií. Nejhorším sektorem pak byly spotřební služby, hlavně kvůli maloobchodním prodejcům, kteří výrazně snížili výhledy na další období.



Evropské akcie rostly jen o trochu méně než ty americké. Index největších padesáti společností v eurozóně, Eurostoxx 50, vzrostl za první pololetí letošního roku o 3,8 %. Po započtení dividend však byla výkonnost amerických a evropských akcií takřka stejná. Německé akcie zhruba o procento zaostaly za evropským indexem, neboť je obavy z ukrajinsko-ruského konfliktu ovlivnily více negativně než jiné evropské trhy. Německé firmy mají výraznější expozici na východoevropský region. Posílily všechny hlavní západoevropské trhy kromě britského FTSE, který zakončil okolo nuly kvůli špatné výkonnosti technologických a telekomunikačních společností. Italský index (+12,2 %) patřil k nejlepším v Evropě, a to hlavně díky tamnímu bankovnímu sektoru. Španělský index (10,2 %) byl hned v závěsu. Výkonnost těchto trhů je v souladu s otočením ekonomického vývoje a poklesem rizikových přírůstků.

Rozdíly mezi jednotlivými sektory byly v Evropě výraznější než v USA. V průměru se v Evropě, stejně jako ve Spojených státech, dařilo nejlépe elektrárenským společnostem a firmám ze sektoru ropy a zemního plynu. Jediné dva sektory ve ztrátě byly technologie a spotřební služby.



Výkonnost střeoevropských akcií byla překvapivě velmi podobná. Nejlepším lokálním trhem byl český PX index, který posílil o 2 %. Pražský index udržela v plusu elektrárenská společnost ČEZ, jejíž akcie posílily během šesti měsíců o 17 %. Na české burze přibyla nová společnost Pivovary Lobkowicz, která však s domácím trhem neotřásla, jelikož se jednalo o velmi malou emisi s malým počtem obchodovaných akcií. Polský index WIG20 vzrostl jen o 0,3 %. Polská ekonomika zaznamenala silný ekonomický růst, nicméně vyšší zisky akciového trhu brzdily obavy o budoucí stav tamních penzijních fondů, které byly donedávna hlavními investory na polském akciovém trhu. Nepokoje na Ukrajině se do oživení střeoevropského regionu nepromítly, ale krátkodobě negativně ovlivnily akcie některých maďarských firem, které mají vysoké expozice na Ukrajinu a Rusko, konkrétně banku OTP a farmaceutickou společnost Richter. Maďarský index BUX posílil jen o 0,2 %.

Nejkolísavějším akciovým trhem byl beze sporu ruský index. Ruská agrese vůči Krymu a Ukrajině a následně obavy ze sankcí proti Rusku poslaly ruské akcie střemhlav dolů. V jednu chvíli ztrácel ruský trh i 17 % od začátku roku. Sankce Západu proti Rusku byly nakonec tak bezzubé, že byly přijaty „pozitivně“, jelikož jejich dopad na globální trhy je minimální. Časem se spory mezi Ukrajinou a Ruskem částečně uklidnily, i když nebyly úplně vyřešeny. Ruské akcie pak začaly růst a na konci června již prakticky veškeré ztráty dohnaly. Index MICEX zakončil jen 1,8 % v mínusu.

Turecké akcie se i přes občasná protesty v ulicích vezly na pozitivní vlně. Na začátku roku bylo chování tureckého trhu nervózní a tamní akcie klesaly. Situaci pak uklidnily výsledky komunálních voleb na konci března, ve kterých potvrdila své postavení úřadující strana AKP premiéra Erdogana. Investoři toto vítězství vzali jako uklidnění rozhádané politické scény. Turecký trh pak pokračoval v silném růstu až do června. Ke konci pololetí tamní index stagnoval a investoři vyčkávali na kandidaturu účastníků prezidentských voleb, které se budou konat v srpnu. Za posledních šest měsíců vzrostl turecký index o bezmála 16 %.



Vývoj činnosti otevřených podílových fondů

ČSOB akciový mix, ČSOB Asset Management, a.s., investiční společnost, otevřený podílový fond

Investice byly ve Fondu prováděny plně v souladu s investiční strategií a neodchylovaly se od statutu Fondu. Z teritoriálního hlediska byly investice alokovány především v Severní Americe, v západní Evropě a v Japonsku.

Ve srovnání s koncem roku 2013 došlo ve struktuře aktiv ke zvýšení podílu akcií na 97,21 % z 96,89 %. Podíl zůstatků na běžných účtech a termínovaných vkladech se snížil na 0,94 % z 2,58 % a podíl ostatních aktiv se zvýšil na 1,85 % z 0,52 %.

Podíl akcií denominovaných v USD se zvýšil na 61,24 % z 60,88 %, podíl akcií denominovaných v EUR se zvýšil na 20,30 % z 20,21 %, podíl akcií denominovaných v GBP se snížil na 11,45 % z 11,80 % a podíl akcií denominovaných v JPY se zvýšil na 4,22 % z 4,00 %.

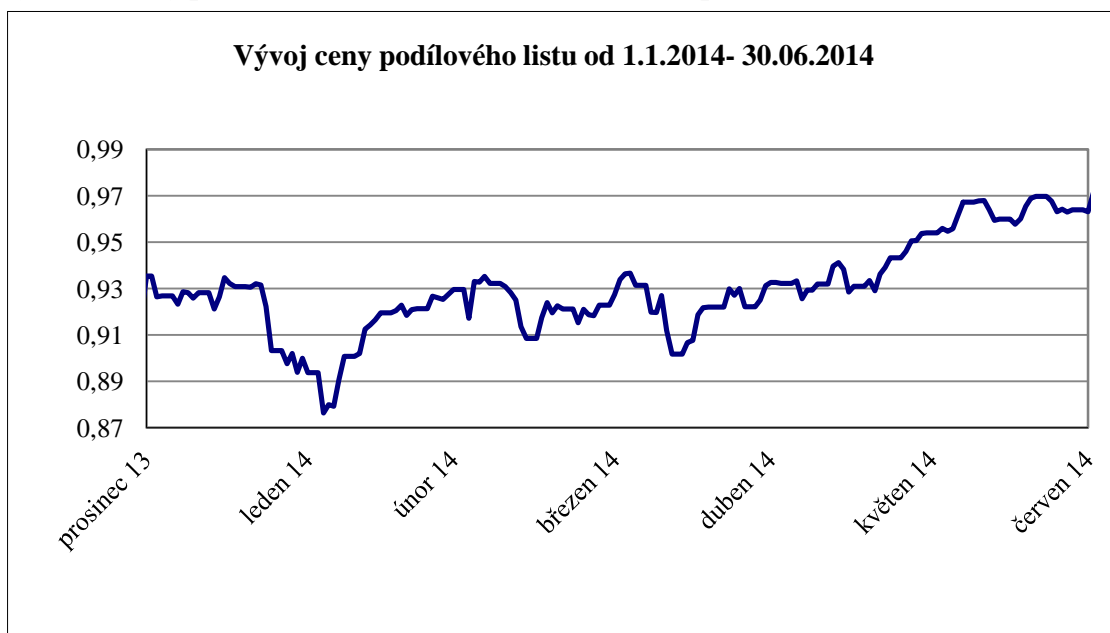
Cizoměnové pozice Fondu byly zajištěny proti měnovému riziku vyplývajícímu z pohybu CZK oproti příslušným měnám. Úroveň zajištění se pohybovala v rozmezí 80 % až 125 % pozice.

Fond je fondem růstovým a nevyplácí podílníkům výnosy. Všechny výnosy jsou v rámci denního oceňování započítávány do hodnoty podílového listu a zhodnocení z podílového listu je podílníky realizováno jako rozdíl mezi nákupní a prodejní cenou.

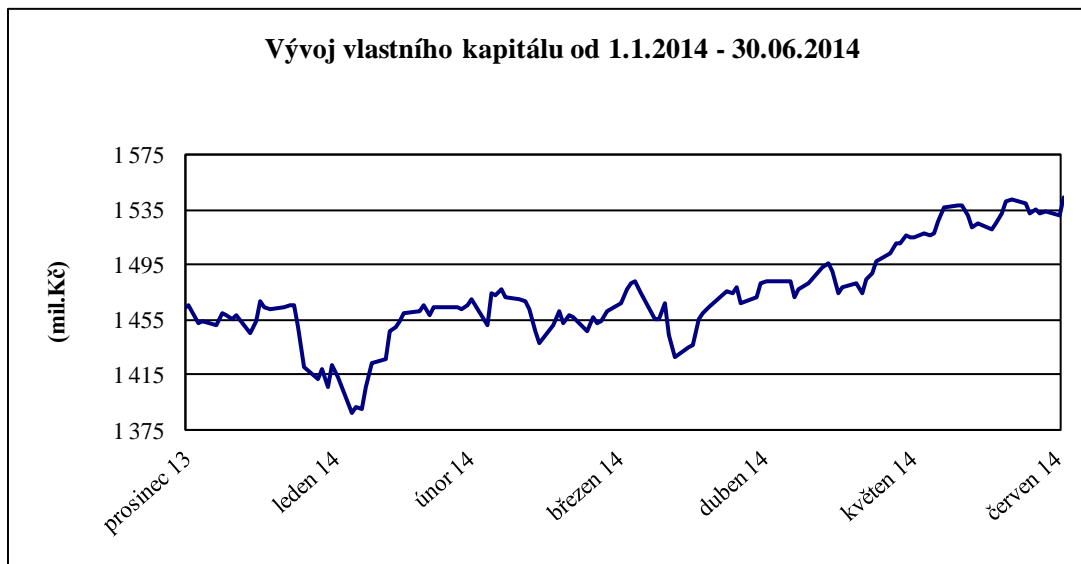
Hodnota podílového listu v 1. pololetí roku 2014 vzrostla na 0,9632 Kč z 0,9354 Kč. Kurz podílového listu se zvýšil o 2,97 %.

Během 1. pololetí roku 2014 došlo ke zvýšení hodnoty vlastního kapitálu Fondu na 1 531,0 mil. Kč z 1 465,9 mil. Kč. Hlavním důvodem byl růst světových akciových trhů.

Vývoj hodnoty podílového listu a celkového vlastního kapitálu v rozhodném období



**POLOLETNÍ ZPRÁVA podílových fondů obhospodařovaných
ČSOB Asset Management, a.s., investiční společnost**



Vývoj základních ekonomických ukazatelů fondu

k 30.06.	Vlastní kapitál na PL (Kč)	Vlastní kapitál (Kč)	Zisk nebo ztráta po zdanění (Kč)
2010	0,6312	1 091 850 581	-73 563 841
2011	0,7374	1 259 273 440	19 131 853
2012	0,7202	1 151 239 940	66 017 375
2013	0,8203	1 285 229 509	113 239 678
2014	0,9632	1 531 026 456	44 570 191

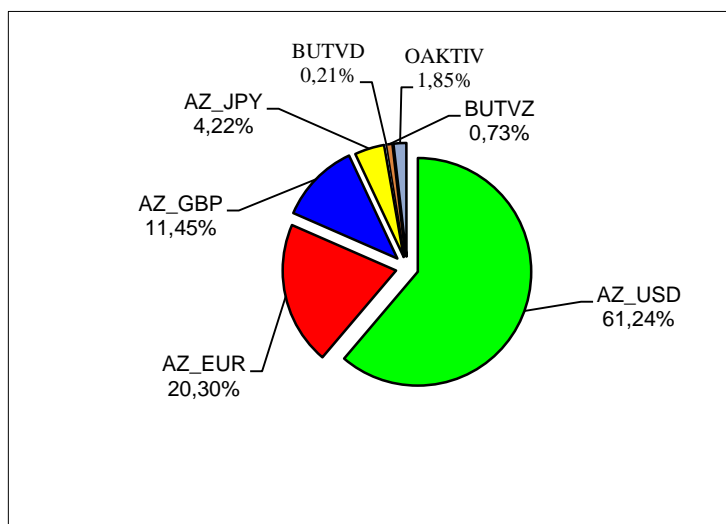
Počet vydaných a odkoupených podílových listů

		Vydané PL		Odkoupené PL		objem emise
		ks	Kč	ks	Kč	
leden	2014	28 490 180	26 173 789	14 756 797	13 636 672	1 580 769 351
únor	2014	22 976 809	20 848 790	22 562 754	20 548 500	1 581 183 406
březen	2014	18 855 613	17 434 644	17 935 776	16 539 038	1 582 103 243
duben	2014	18 704 312	17 234 400	10 257 313	9 469 631	1 590 550 242
květen	2014	21 251 617	19 907 078	23 654 862	22 154 646	1 588 146 997
červen	2014	17 642 221	16 955 634	16 271 314	15 649 276	1 589 517 904
Celkem		127 920 752	118 554 335	105 438 816	97 997 764	

Skladba majetku k 30.06.2014

	Kod	Hodnota v tis Kč	% podíl na celkových aktivech
akcie zahraniční denominované v USD	AZ_USD	964 846	61,24%
akcie zahraniční denominované v EUR	AZ_EUR	319 848	20,30%
akcie zahraniční denominované v GBP	AZ_GBP	180 394	11,45%
akcie zahraniční denominované v JPY	AZ_JPY	66 557	4,22%
běžné účty a termínované vklady tuzemské	BUTVD	3 247	0,21%
běžné účty a termínované vklady zahraniční	BUTVZ	11 544	0,73%
ostatní aktiva	OAKTIV	29 160	1,85%

**POLOLETNÍ ZPRÁVA podílových fondů obhospodařovaných
ČSOB Asset Management, a.s., investiční společnost**



Portfolio fondu k 30.06.2014

ISIN	Název	Počet CP	Druh CP	Tržní hodnota (Kč)
US0028241000	ABBOTT LABORATORIES	2 000	AZ	1 644 180
US0311621009	AMGEN INC	3 000	AZ	7 137 711
US3696041033	GENERAL ELECTRIC CO	22 000	AZ	11 621 016
US4370761029	HOME DEPOT INC	5 000	AZ	8 136 480
US7427181091	PROCTER & GAMBLE CO	7 000	AZ	11 057 613
US4581401001	INTEL CORP	7 000	AZ	4 347 630
US6745991058	OXYDENTAL PETROLEUM CORP	2 000	AZ	4 125 726
GB0002162385	AVIVA PLC (pův. CGNU)	20 000	AZ	3 497 436
US5801351017	MCDONALDS CORPORATION	1 500	AZ	3 037 311
US7134481081	PEPSICO INC	2 000	AZ	3 591 468
US7170811035	PFIZER INC	25 000	AZ	14 914 200
US9311421039	WAL-MART STORES INC	1 500	AZ	2 263 361
US0258161092	AMERICAN EXPRESS	5 000	AZ	9 534 435
US5850551061	MEDTRONIC COM INC	4 500	AZ	5 767 092
US5949181045	MICROSOFT CORP	13 000	AZ	10 896 210
US4781601046	JOHNSON AND JOHNSON	6 000	AZ	12 617 172
US1912161007	COCA-COLA COMPANY (THE)	17 000	AZ	14 474 412
FR0000120628	AXA	21 000	AZ	10 061 935
US4592001014	IBM - INTL BUSINNES MACHINES CORP	2 500	AZ	9 108 818
US0718131099	BAXTER INTERNATIONAL INC	1 500	AZ	2 179 845
ES0178430E18	TELEFONICA S.A.	22 000	AZ	7 560 828
FR0000120271	TOTAL SA	13 000	AZ	18 834 543
DE0005190003	BAYERISCHE MOTOREN WERKE AG	1 300	AZ	3 300 506
AN8068571086	SCHLUMBERGER LTD	5 925	AZ	14 046 960
US1941621039	COLGATE-PALMOLIVE CO	6 000	AZ	8 222 508
GB0007980591	BP PLC	92 000	AZ	16 226 868
US68389X1054	ORACLE CORP	9 000	AZ	7 331 877
FR0000120644	DANONE GROUPE	1 029	AZ	1 532 066
US2786421030	EBAY INC	2 000	AZ	2 012 412
US7475251036	QUALCOMM INC	6 000	AZ	9 551 520
GB0002875804	BRITISH AMERICAN TOBACCO PLC	7 000	AZ	8 339 722

**POLOLETNÍ ZPRÁVA podílových fondů obhospodařovaných
ČSOB Asset Management, a.s., investiční společnost**

ISIN	Název	Počet CP	Druh CP	Tržní hodnota (Kč)
US92343V1044	VERIZON COMMUNICATION	10 893	AZ	10 713 189
DE0005557508	DEUTSCHE TELEKOM AG- REG	10 000	AZ	3 510 855
FR0000121972	SCHNEIDER ELECTRIC SA	5 500	AZ	10 379 531
GB0008762899	BG GROUP PLC	5 000	AZ	2 115 246
FR0000127771	VIVENDI SA	10 000	AZ	4 905 315
GB0009252882	GLAXOSMITHKLINE PLC	23 200	AZ	12 429 358
NL0000009355	UNILEVER PLC	3 000	AZ	2 631 494
IT0003132476	ENI SPA	13 000	AZ	7 129 863
NL0000303600	ING GROEP N.V.	24 000	AZ	6 759 288
US5324571083	LILLY (ELI) AND CO	1 500	AZ	1 874 426
DE0007236101	SIEMENS AG-REG	3 500	AZ	9 263 552
DE0005140008	DEUTSCHE BANK AG	4 000	AZ	2 822 958
GB0030913577	BRITISH TELECOM PLC	60 000	AZ	7 910 850
US46625H1005	JP MORGAN CHASE & CO	7 350	AZ	8 512 491
DE0008404005	ALLIANZ AG-REG	4 000	AZ	13 397 796
US4385161066	HONEYWELL INTERNATIONAL INC	4 500	AZ	8 407 328
DE0008430026	MUENCHENER RUECKVER AG-REG	1 000	AZ	4 432 352
US1667641005	CHEVRON CORP	7 077	AZ	18 570 437
FR0000131104	BANQUE NATIONALE DE PARIS	8 000	AZ	10 880 082
US58933Y1055	MERCK & co., INC	6 000	AZ	6 976 710
US88579Y1010	3M CO	3 000	AZ	8 637 372
FR0000120578	SANOFI	6 000	AZ	12 777 426
US4282361033	HEWLETT-PACKARD CO	18 000	AZ	12 185 424
DE0007164600	SAP AG	4 000	AZ	6 190 524
DE0007100000	DAIMLER AG	9 000	AZ	16 878 456
US30231G1022	EXXON MOBIL CORPORATION	10 000	AZ	20 236 680
IT0003128367	ENEL SPA	50 000	AZ	5 838 615
US02209S1033	ALTRIA GROUP INC	9 000	AZ	7 586 946
US2635341090	DU PONT (E.I.) DE NEMOURS	3 000	AZ	3 946 032
ES0113900J37	BANCO SANTANDER SA	20 000	AZ	4 188 870
US0255371017	AMERICAN ELECTRIC POWER	4 000	AZ	4 483 908
US00206R1023	AT&T INC	7 000	AZ	4 975 152
US1248572026	CBS CORP - CL B	4 500	AZ	5 620 563
GB00B03MLX29	ROYAL DUTCH	12 529	AZ	10 379 740
FR0000124711	UNIBAIL-RODAMCO SE	815	AZ	4 752 878
JP3027660004	NIKKO EXCHANGE TRADED INDEX	14 000	AZ	43 387 630
GB0000566504	BHP BILLITON	2 000	AZ	1 294 496
US4516631086	IDEARC INC-W/I	1 000	AZ	0
IE00B68SQD29	COVIDIEN PLC	4 000	AZ	7 250 472
US8288061091	SIMON PROPERTY GROUP INC	2 000	AZ	6 684 456
US0378331005	APPLE INC	18 900	AZ	35 303 178
US8552441094	STARBUCKS CORP	4 500	AZ	6 999 021
US7181721090	PHILIP MORRIS INTERNAT	2 500	AZ	4 236 578
US3055601047	FAIRPOINT COMMUNICATIONS INC	377	AZ	0
US81369Y6059	FINANCIAL SELECT SECTOR SPDR - ETF	18 000	AZ	8 227 332
FR0010208488	GDF SUEZ	13 000	AZ	7 174 469
DE000ENAG999	E.ON SE ORD BR	6 000	AZ	2 478 735
US20825C1045	CONOCOPHILLIPS	8 000	AZ	13 785 384
FR0000120073	AIR LIQUIDE SA	2 200	AZ	5 954 454
FR0000121014	LVMH MOET HENNESSY Louis Vuitton	500	AZ	1 932 480

**POLOLETNÍ ZPRÁVA podílových fondů obhospodařovaných
ČSOB Asset Management, a.s., investiční společnost**

ISIN	Název	Počet CP	Druh CP	Tržní hodnota (Kč)
US1266501006	CVS CAREMARK CORP	5 500	AZ	8 332 154
US38259P5089	GOOGLE INC-CL A	950	AZ	11 164 274
CH0100383485	TYCO INTERNATIONAL LTD	4 400	AZ	4 032 864
US91324P1021	UNITEDHEALTH GROUP INC	4 000	AZ	6 572 700
US3755581036	GILEAD SCIENCES INC	8 500	AZ	14 165 174
US88732J2078	TIME WARNER CABLE	3 000	AZ	8 882 190
US20030N1019	COMCAST CORP-CL A	8 024	AZ	8 657 639
US9113121068	UNITED PARCEL SERVICE - CL B	1 000	AZ	2 063 466
ES0144580Y14	IBERDROLA SA	50 000	AZ	7 662 668
US74460D1090	Public Storage	1 000	AZ	3 444 135
DE000BAY0017	BAYER AG ORD REG	6 000	AZ	16 957 512
US0846707026	BERKSHIRE HATHAWAY	7 000	AZ	17 806 992
US1729674242	CITIGROUP INC	4 000	AZ	3 786 840
GB00B19NLV48	EXPERIAN PLC	3 000	AZ	1 015 318
GB0005331532	COMPASS GROUP PLC	13 000	AZ	4 528 854
GB00B0H2K534	PETROFAC LTD	10 000	AZ	4 120 877
FR0000120321	L'OREAL	800	AZ	2 763 666
US0533321024	AUTOZONE INC	500	AZ	5 389 212
US6541061031	NIKE INC - CL B	2 000	AZ	3 117 510
US8725401090	TJX COMPANIES INC	2 000	AZ	2 136 630
US7443201022	PRUDENTIAL FINANCIAL INC	1 000	AZ	1 784 277
CH0044328745	ACE LIMITED	2 000	AZ	4 168 740
US5717481023	MARSH AND MACLENNAN COS	5 985	AZ	6 233 868
US92826C8394	VISA INC - CLASS A SHARES	2 700	AZ	11 435 232
US2547091080	DISCOVER FINANCIAL SERVICES	7 609	AZ	9 479 277
US57636Q1040	MASTERCARD INC - CLASS A	7 000	AZ	10 337 229
US0184901025	ALLERGAN INC	1 000	AZ	3 401 322
US58155Q1031	MCKESSON CORP	1 500	AZ	5 614 232
US00846U1016	AGILENT TECHNOLOGIES INC	4 000	AZ	4 618 176
US7401891053	PRECISION CASTPARTS CORPORATION	1 000	AZ	5 073 240
US74005P1049	PRAXAIR INC	1 500	AZ	4 005 126
US7010941042	PARKER HANNIFIN CORPORATION	1 000	AZ	2 527 173
US0584981064	BALL CORP	1 000	AZ	1 259 868
US3024913036	FMC CORP	2 000	AZ	2 861 838
US8168511090	SEMPRA ENERGY	3 000	AZ	6 314 013
US4595061015	INTL FLAVORS FRAGRANCES	806	AZ	1 689 399
GB00B08SNH34	NATIONAL GRID PLC	15 000	AZ	4 316 130
US5184391044	ESTEE LAUDER COMPANIES - CL A	3 500	AZ	5 224 191
US12504L1098	CBRE GROUP INC	7 000	AZ	4 508 028
GB0031809436	LAND SECURITIES GROUP PLC	11 000	AZ	3 903 700
US03027X1000	American Tower Corp	1 000	AZ	1 808 598
JE00B2QKY057	SHIRE PLC	5 500	AZ	8 609 994
FR0000125486	VINCI SA	3 000	AZ	4 496 310
ES0148396015	INDITEX	1 900	AZ	5 862 222
GB0007188757	Rio Tinto PLC	2 500	AZ	2 662 042
DE000BASF111	BASF SE	5 000	AZ	11 670 368
GB00B63H8491	Rolls-Royce Holdings PLC	10 000	AZ	3 661 860
GB0007099541	Prudential PLC	17 000	AZ	7 809 112
DE0007664039	Volkswagen AG	1 800	AZ	9 476 838
US4062161017	HALLIBURTON CO	3 000	AZ	4 281 903

**POLOLETNÍ ZPRÁVA podílových fondů obhospodařovaných
ČSOB Asset Management, a.s., investiční společnost**

ISIN	Název	Počet CP	Druh CP	Tržní hodnota (Kč)
US9497461015	WELLS FARGO & CO	20 000	AZ	21 129 120
US0325111070	ANADARKO PETROLEUM CORP	1 000	AZ	2 200 347
US2567461080	DOLLAR TREE INC	2 000	AZ	2 189 292
US9078181081	UNION PACIFIC CORPORATION	6 000	AZ	12 029 850
GB00B70FPS60	JOHNSON MATTHEY	1 909	AZ	2 027 177
US25490A3095	DIRECTV	2 000	AZ	3 417 402
GB00B01C3S32	Randgold Resources Ltd	1 000	AZ	1 669 246
GB0008706128	Lloyds Banking Group PLC	100 000	AZ	2 543 434
FR0000130809	Societe Generale SA	7 123	AZ	7 479 861
US6092071058	MONDELEZ INTERNATIONAL INC	11 000	AZ	8 315 571
GB0004835483	SABMILLER PLC	1 000	AZ	1 160 559
US6643971061	NORTHEAST UTILITIES	5 000	AZ	4 750 635
US14040H1059	CAPITAL ONE FINANCIAL CORP	3 000	AZ	4 980 780
US2333311072	DTE ENERGY COMPANY	1 500	AZ	2 347 781
US61166W1018	Monsanto Co	1 000	AZ	2 507 274
GB0005405286	HSBC Holdings PLC	25 000	AZ	5 077 447
US00287Y1091	ABBVIE INC	5 417	AZ	6 145 283
GB0009697037	BABCOCK INTL GROUP PLC	9 000	AZ	3 582 388
GB0005603997	LEGAL&GENERAL GROUP	90 000	AZ	6 948 969
US5806451093	MCGRAW-HILL FINANCIAL INC	2 000	AZ	3 337 806
GB0002374006	DIAGEO PLC	13 000	AZ	8 309 578
FR0000120172	Carrefour SA	10 500	AZ	7 764 782
US5017971046	L BRANDS INC	2 000	AZ	2 358 132
US30219G1085	EXPRESS SCRIPTS HOLDING CO	5 000	AZ	6 967 665
US74762E1029	QUANTA SERVICES INC	3 000	AZ	2 085 174
US0231351067	AMAZON.COM INC	1 500	AZ	9 792 117
IE00B6330302	INGERSOLL-RAND PLC	1 000	AZ	1 256 451
US2358511028	DANAHER CORP	5 000	AZ	7 912 365
US7415034039	PRICELINE GROUP INC	100	AZ	2 418 030
US55616P1049	MACY'S INC	2 000	AZ	2 332 404
US22160K1051	COSTCO WHOLESALE CORP	2 500	AZ	5 786 790
US19122T1097	COCA-COLA ENTERPRISES	3 000	AZ	2 881 134
US0268747849	AMERICAN INTERNATIONAL GROUP	7 000	AZ	7 679 406
US31620M1062	FIDELITY NATIONAL INFORMATION	2 500	AZ	2 750 685
US1156372096	BROWN-FORMAN-CLASS B	3 000	AZ	5 678 451
US7766961061	ROPER INDUSTRIES INC	2 500	AZ	7 337 003
US3377381088	FISERV INC	2 000	AZ	2 424 864
US65473P1057	NISOURCE INC	2 000	AZ	1 581 468
NL0009434992	LYONDELLBASELL INDUSTRIES NV	2 500	AZ	4 906 913
NL0000009538	SHS KONINKLIJKE PHILIPS	11 000	AZ	6 997 691
BE0003793107	ANHEUSER-BUSCH INBEV NV	3 500	AZ	8 060 693
GB0001411924	BRITISH SKY BROADCASTING GRO	4 000	AZ	1 238 661
US1696561059	CHIPOTLE MEXICAN GRILL INC	400	AZ	4 763 780
US79466L3024	SALESFORCE.COM INC	1 500	AZ	1 751 112
US1567821046	CERNER CORP	4 000	AZ	4 147 032
JP3027650005	NOMURA ETF - NIKKEI 225	7 500	AZ	23 169 018
US90130A1016	TWENTY-FIRST CENTURY FOX INC	4 000	AZ	2 826 060
IE00B4BNMY34	ACCENTURE PLC-CL A	2 500	AZ	4 062 210
GB0000595859	ARM HOLDG	15 000	AZ	4 526 798
GB00B77J0862	OLD MUTUAL PLC	40 000	AZ	2 708 885

**POLOLETNÍ ZPRÁVA podílových fondů obhospodařovaných
ČSOB Asset Management, a.s., investiční společnost**

ISIN	Název	Počet CP	Druh CP	Tržní hodnota (Kč)
JE00B783TY65	DELPHI AUTOMOTIVE PLC	4 000	AZ	5 526 696
IE00B58JVZ52	SEAGATE TECHNOLOGY PLC	4 000	AZ	4 568 328
US0320951017	AMPHENOL Corp	3 000	AZ	5 809 302
GB0031698896	WILLIAM HILL PLC	15 000	AZ	1 685 346
US98310W1080	WYNDHAM WORLDWIDE CORP	2 000	AZ	3 043 944
US9130171096	UNITED TECHNOLOGIES CORP	2 500	AZ	5 801 363
US4601461035	INTERNATIONAL PAPER CO	1 500	AZ	1 521 671
US8330341012	SNAP-ON INC	2 500	AZ	5 955 630
US0311001004	AMETEK INC	4 000	AZ	4 203 312
BMG491BT1088	INVESCO LTD	5 500	AZ	4 173 263
US0093631028	AIRGAS INC	1 000	AZ	2 189 091
US1510201049	CELGENE CORPORATION	1 200	AZ	4 134 650
US0200021014	ALLSTATE CORP	2 500	AZ	2 950 680
US5404241086	LOEWS CORP	2 500	AZ	2 211 503
IT0004781412	UNICREDIT SPA	75 000	AZ	12 589 256
NL0000235190	AIRBUS GROUP	6 000	AZ	8 060 418
VGG607541015	MICHAEL KORS HOLDINGS LTD	2 000	AZ	3 563 730
GB0030646508	GKN PLC	17 000	AZ	2 114 458
US6935061076	PPG INDUSTRIES INC	2 000	AZ	8 448 030
CH0102993182	TE CONNECTIVITY LTD	6 500	AZ	8 079 396
US4128221086	HARLEY-DAVIDSON INC	2 000	AZ	2 807 970
US6081901042	MOHAWK INDUSTRIES INC	1 000	AZ	2 780 634
US0572241075	BAKER HUGHES INC	4 000	AZ	5 985 780
US4165151048	HARTFORD FINANCIAL SERVICES GR	3 000	AZ	2 159 343
US9581021055	WESTERN DIGITAL CORP	2 000	AZ	3 710 460
US1264081035	CSX Corp	5 000	AZ	3 096 405
NL0010273215	ASML HOLDING NV	3 000	AZ	5 600 624
ES0113211835	BANCO BILBAO VIZCAYA ARGENTA	30 000	AZ	7 665 962
JE00B8KF9B49	WPP PLC	8 000	AZ	3 491 270
GB0031348658	BARCLAYS PLC	30 000	AZ	2 186 839
GB00B1CRLC47	MONDI PLC	8 000	AZ	2 910 305
IE00B8KQN827	EATON CORP PLC	2 500	AZ	3 878 295
US2490301072	DENTSPLY INTERNATIONAL INC	2 000	AZ	1 903 470
US37247D1063	GENWORTH FINANCIAL INC	11 000	AZ	3 847 140
US30303M1027	FACEBOOK INC	7 000	AZ	9 467 703
US8825081040	TEXAS INSTRUMENTS INC	6 000	AZ	5 763 474
US9839191015	XILINX INC	3 000	AZ	2 852 793
US5128071082	LAM RESEARCH CORP	3 000	AZ	4 075 074
GB00BHY3ZD12	MELROSE INDUSTRIES PLC	35 000	AZ	3 119 603
GB00BH4HKS39	VODAFONE GROUPE PLC	60 000	AZ	4 007 835
US9029733048	US BANCORP/MN	3 500	AZ	3 047 562
US1270971039	CABOT OIL & GAS CORP	8 000	AZ	5 489 712
US98956P1021	ZIMMER HOLDINGS INC	700	AZ	1 461 310
GB00B2B0DG97	REED ELSEVIER PLC	6 000	AZ	1 931 982
ES0177542018	INTL CONSOLIDATED AIR	17 000	AZ	2 157 551
US26441C2044	DUKE ENERGY CORP	3 000	AZ	4 473 657
US0605051046	BANK OF AMERICA CORP	30 000	AZ	9 268 110
GB00B85KYF37	INTERCONTINENTAL HOTELS GROUP	3 000	AZ	2 463 277
US38259P7069	GOOGLE INC	950	AZ	10 984 972
US6370711011	NATIONAL OILWELL VARCO INC	3 000	AZ	4 965 705

**POLOLETNÍ ZPRÁVA podílových fondů obhospodařovaných
ČSOB Asset Management, a.s., investiční společnost**

ISIN	Název	Počet CP	Druh CP	Tržní hodnota (Kč)
IE00BD1N9J95	ACTAVIS PLC	1 000	AZ	4 483 305
US6285301072	MYLAN INC/PA	4 500	AZ	4 663 602
US0153511094	ALEXION PHARMACEUTICALS INC	1 000	AZ	3 140 625
DE0005552004	DEUTSCHE POST AG	9 000	AZ	6 524 591
US7591EP1005	REGIONS FINANCIAL CORP	15 000	AZ	3 201 930
GG00B62W2327	FRIENDS LIFE GROUP LTD	20 000	AZ	2 160 120
GB0000536739	ASHTEAD GROUP PLC	9 000	AZ	2 697 581
IT0000072618	INTESA SANPAOLO SPA	75 000	AZ	4 644 540
US92343E1029	VERISIGN INC	2 000	AZ	1 962 162
US09062X1037	BIOGEN IDEC INC	900	AZ	5 703 958
US8326964058	THE JM SMUCKER CO	2 000	AZ	4 284 114
US2473617023	DELTA AIR LINES INC	3 000	AZ	2 334 816
GB00BMHTPY25	REXAM PLC	28 000	AZ	5 131 399
US0185811082	ALLIANCE DATA SYSTEMS CORP	500	AZ	2 826 563
GB0033195214	KINGFISHER PLC	14 000	AZ	1 721 656
US26884L1098	EQT CORP	2 000	AZ	4 297 380
US2310211063	CUMMINS INC	1 000	AZ	3 101 229
US4523081093	ILLINOIS TOOL WORKS	4 000	AZ	7 039 824
US67103H1077	OREILLY AUTOMOTIVE INC	500	AZ	1 513 530
US2546871060	WALT DISNEY	3 500	AZ	6 031 809
Celkem CP				1 531 644 415

CP s hodnotou majetku vyšší jak 1 % na majetku fondu

Název cenného papíru	ISIN cenného papíru	Země emitenta	Celková cena pořízení (tis.Kč)	Celková reálná hodnota (tis.Kč)	Počet jednotek
TOTAL SA	FR0000120271	FR	14 524	18 835	13 000
BP PLC	GB0007980591	GB	14 984	16 227	92 000
CHEVRON CORP	US1667641005	US	10 183	18 570	7 077
DAIMLER AG	DE0007100000	DE	16 426	16 878	9 000
EXXON MOBIL CORPORATION	US30231G1022	US	12 187	20 237	10 000
NIKKO EXCHANGE TRADED INDEX	JP3027660004	JP	32 136	43 388	14 000
APPLE INC	US0378331005	US	13 929	35 303	18 900
BAYER AG ORD REG	DE000BAY0017	DE	8 104	16 958	6 000
BERKSHIRE HATHAWAY	US0846707026	US	11 066	17 807	7 000
WELLS FARGO & CO	US9497461015	US	12 910	21 129	20 000
NOMURA ETF - NIKKEI 225	JP3027650005	JP	21 686	23 169	7 500

ROZVAHA

	k 30.červnu 2014
	tis. Kč
Aktiva	
Pohledávky za bankami	14 792
v tom: a) splatné na požádání	14 792
b) ostatní pohledávky	0
Akcie a podílové listy	11 531 644
Ostatní aktiva	29 160
Aktiva celkem	1 575 596
Pasiva	
Ostatní pasiva	41 709
Výnosy a výdaje příštích období	2 861
Kapitálové fondy	1 247 417
Emisní ážio	-84 230
Nerozdělený zisk nebo neuhrazená ztráta	323 269
Zisk za účetní období	44 570
Pasiva celkem	1 575 596

VÝKAZ ZISKU A ZTRÁTY

	k 30.červnu 2014
	tis. Kč
Výnosy z úroků a podobné výnosy	1
Výnosy z akcií a podílů	21 089
Výnosy z poplatků a provizí	0
Náklady na poplatky a provize	-1 227
Čistý zisk/(ztráta) z finančních operací	44 768
Ostatní provozní výnosy	
Správní náklady – ostatní	-15 770
Zisk z běžné činnosti před zdaněním	49 199
Daň z příjmů	-4 629
Zisk za účetní období po zdanění	44 570

**POLOLETNÍ ZPRÁVA podílových fondů obhospodařovaných
 ČSOB Asset Management, a.s., investiční společnost
 SPRÁVNÍ NÁKLADY**

	<u>k 30.červnu 2014</u>
	tis. Kč
Poplatky za obhospodařování	14 801
Poplatky Depozitáři	888
Poplatky za audit	81
Poplatky ostatní	<u>0</u>
 Celkem	 <u><u>15 770</u></u>

ČSOB bond mix, ČSOB Asset Management, a.s., investiční společnost, otevřený podílový fond

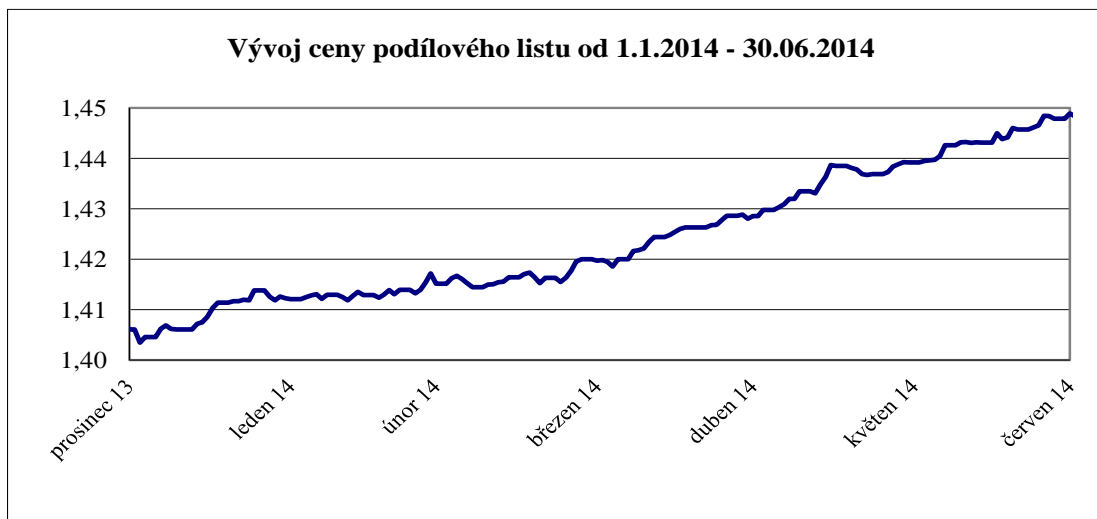
Investice do Fondu byly prováděny plně v souladu s investiční strategií a statutem Fondu. Investice jsou směřovány primárně do dluhopisů denominovaných v českých korunách.

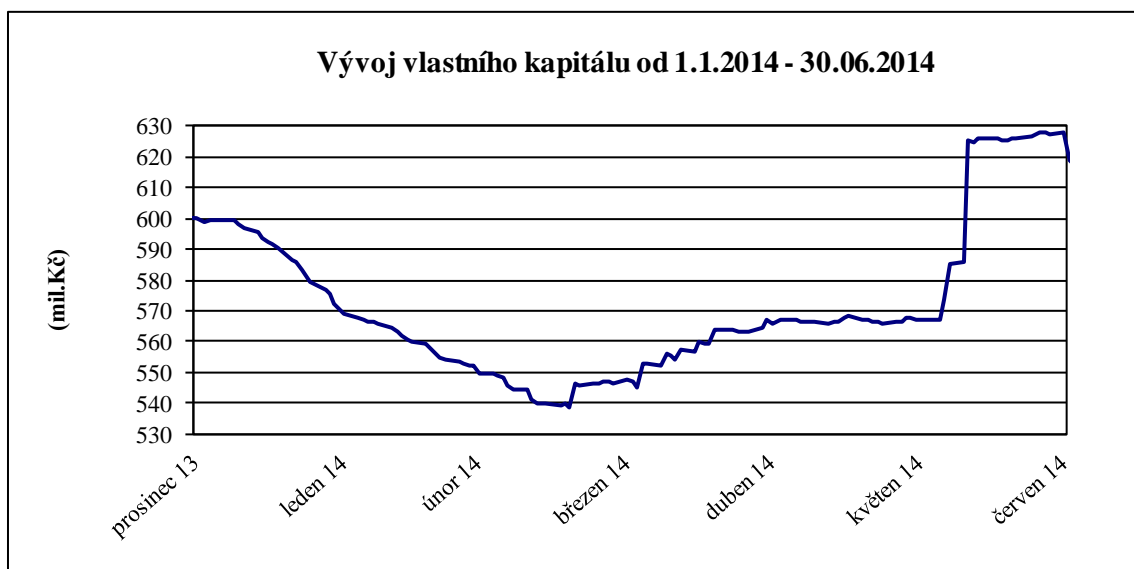
Převážná část investic byla alokována do státních dluhopisů po celé délce výnosové křivky. Menší část portfolia byla zainvestována do českých podnikových dluhopisů, popřípadě do obligací významných světových bank a korporací denominovaných v české koruně. V souladu s investiční strategií byla alokována maximální možná část peněžních prostředků do dluhových cenných papírů, neboť v prostředí velmi nízkých úrokových sazeb jsou výnosy na běžném účtu, jakož i na krátkodobých termínovaných vkladech mizivé.

Fond je fondem kapitalizačním, nevyplácí podílníkům výnosy, které jsou však v rámci denního oceňování započítávány do hodnoty podílového listu a zhodnocení z podílového listu je podílníky realizováno jako rozdíl mezi nákupní a prodejní cenou.

Hodnota podílového listu velmi pěkně vzrostla z 1,406 (31. 12. 2013) na 1,449 (30. 6. 2014). Fond tak dosáhl půlročního kladného zhodnocení 3,05%. Modifikovaná durace dluhopisové složky Fondu se mírně zvýšila z 3,26 roku na 3,56 roku, výnos do splatnosti pak poklesl z 1,905% na 1,676%. Majetek Fondu vzrostl z 599,9 mil. Kč na 627,9 mil. Kč, tedy o 4,6%.

Vývoj hodnoty podílového listu a celkového vlastního kapitálu v rozhodném období





Vývoj základních ekonomických ukazatelů fondu

k 30.06	Vlastní kapitál na PL (Kč)	Vlastní kapitál (Kč)	Zisk nebo ztráta po zdanění (Kč)
2010	1,2676	676 200 484	7 812 069
2011	1,2837	546 891 210	7 413 315
2012	1,3536	861 052 897	28 740 355
2013	1,3871	764 791 334	-12 060 364
2014	1,4490	627 921 077	17 264 782

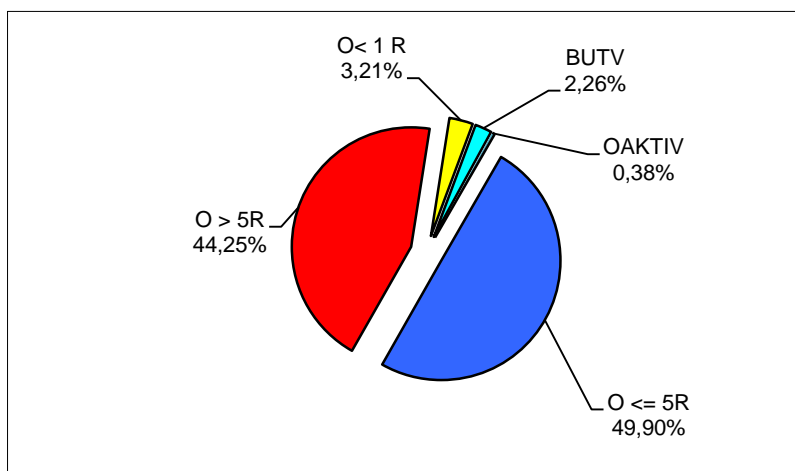
Počet vydaných a odkoupených podílových listů

		Vydané PL		Odkoupené PL		objem emise
		ks	Kč	ks	Kč	
leden	2014	664 706	936 089	24 533 506	34 592 596	402 797 363
únor	2014	349 847	494 418	14 666 116	20 723 670	388 481 094
březen	2014	11 012 461	15 606 409	13 921 755	19 714 009	385 571 800
duben	2014	22 885 228	32 564 111	12 209 500	17 369 883	396 247 528
květen	2014	4 901 254	7 034 692	7 170 623	10 289 592	393 978 159
červen	2014	42 555 576	61 362 431	3 171 501	4 577 263	433 362 234
Celkem		82 369 072	117 998 150	75 673 001	107 267 013	

Skladba majetku k 30.06.2014

	Kod	Hodnota v tis. Kč	%podíl na celkových aktivech
obligace <= 5R	O <= 5R	313 941	49,90%
obligace > 5R	O > 5R	278 360	44,25%
obligace < 1R	O < 1 R	20 189	3,21%
běžné účty a termínované vklady	BUTV	14 207	2,26%

**POLOLETNÍ ZPRÁVA podílových fondů obhospodařovaných
ČSOB Asset Management, a.s., investiční společnost**



Portfolio fondu k 30.06.2014

ISIN	Název	Počet CP	Druh CP	Tržní hodnota (Kč)
CZ0001000822	ST. DLUHOPIS 4,6 8/18	6 500	DD	78 794 083
CZ0001001903	CZGB 4, 11/04/2017	1 800	DD	20 010 740
CZ0001001317	CZGB 3,75 12/09/2020	8 500	DD	102 531 250
CZ0001002471	CZGB 5 11/04/2019	5 500	DD	67 252 472
XS0490323580	GEN ELEC CAP CRP GEF FLOAT 3.3.2015	10	DZ	20 187 606
CZ0001003123	CZGB FLOAT 18/04/2023	2 000	DD	21 333 667
CZ0001002547	CZGB 5.7 05/25/24	1 000	DD	13 950 917
CZ0001002851	CZGB 3.85 09/29/21	4 500	DD	55 092 688
XS0680917647	CESKA FL 09/22/18	250	DD	25 082 917
CZ0001003438	CZGB FLOAT 07/17	1 000	DD	10 406 833
CZ0001001945	CZGB 4,7 12/09/22	2 500	DD	32 620 000
XS0860033843	ING Float 30/11/17	400	DZ	20 355 494
XS0877209188	BNP PARIBAS 01/25/18	15	DZ	15 046 800
XS0880210702	CREDIT AGRICOLE CIB Float 02/01/18	20	DZ	20 405 906
XS0885329614	LEASEPLAN Float 02/05/18	9	DZ	18 504 100
XS0922134639	SOCGEN FL 05/02/2018	6	DZ	17 994 090
CZ0003510885	CESKE DRAHY Float 07/25/18	5	DD	20 088 067
CZ0001003834	CZGB 1,5 10/29/19	5 000	DD	52 832 083
Celkem CP				612 489 712

CP s hodnotou majetku vyšší jak 1 % na majetku fondu

Název cenného papíru	ISIN cenného papíru	Země emitenta	Celková cena pořízení (tis.Kč)	Celková reálná hodnota (tis.Kč)	Počet CP
ST. DLUHOPIS 4,6 8/18	CZ0001000822	CZ	73 166	78 794	6 500
CZGB 4, 11/04/2017	CZ0001001903	CZ	18 456	20 011	1 800
CZGB 3,75 12/09/2020	CZ0001001317	CZ	89 889	102 531	8 500
CZGB 5 11/04/2019	CZ0001002471	CZ	64 080	67 252	5 500
GEN ELEC CAP CRP GEF FLOAT 3.3.2015	XS0490323580	US	20 080	20 188	10
CZGB FLOAT 18/04/2023	CZ0001003123	CZ	20 680	21 334	2 000
CZGB 5.7 05/25/24	CZ0001002547	CZ	12 611	13 951	1 000

**POLOLETNÍ ZPRÁVA podílových fondů obhospodařovaných
ČSOB Asset Management, a.s., investiční společnost**

Název cenného papíru	ISIN cenného papíru	Země emitenta	Celková cena porřízení (tis.Kč)	Celková reálná hodnota (tis.Kč)	Počet CP
CZGB 3.85 09/29/21	CZ0001002851	CZ	47 638	55 093	4 500
CESKA FL 09/22/18	XS0680917647	CZ	25 000	25 083	250
CZGB FLOAT 07/17	CZ0001003438	CZ	10 347	10 407	1 000
CZGB 4,7 12/09/22	CZ0001001945	CZ	30 225	32 620	2 500
ING Float 30/11/17	XS0860033843	NL	20 000	20 355	400
BNP PARIBAS 01/25/18	XS0877209188	FR	15 000	15 047	15
CREDIT AGRICOLE CIB Float 02/01/18	XS0880210702	FR	20 000	20 406	20
LEASEPLAN Float 02/05/18	XS0885329614	NL	18 000	18 504	9
SOCGEN FL 05/02/2018	XS0922134639	FR	18 000	17 994	6
CESKE DRAHY Float 07/25/18	CZ0003510885	CZ	19 901	20 088	5
CZGB 1,5 10/29/19	CZ0001003834	CZ	51 828	52 832	5 000

R O Z V A H A

	k 30.červnu 2014
Aktiva	tis. Kč
Pohledávky za bankami	14 207
v tom: a) splatné na požádání	14 207
b) ostatní pohledávky	0
Dluhové cenné papíry	612 490
v tom: a) vydané vládními institucemi	454 825
b) vydané ostatními osobami	157 665
Ostatní aktiva	2 391
Aktiva celkem	629 087
 Pasiva	
Ostatní pasiva	517
Výnosy a výdaje příštích období	650
Ostatní rezervy	0
Kapitálové fondy	625 932
Emisní ážio	-91 999
Nerozdělený zisk nebo neuhrazená ztráta	76 723
Zisk za účetní období	17 265
Pasiva celkem	629 087

VÝKAZ ZISKU A ZTRÁTY

	<u>k 30.červnu. 2014</u>
	tis. Kč
Výnosy z úroků a podobné výnosy	5 823
z toho: úroky z dluhových cenných papírů	5 822
výnosy z úroků z ostatních aktiv	1
Náklady na poplatky a provize	-90
Čistý zisk nebo ztráta z finančních operací	15 402
Ostatní provozní výnosy	113
Správní náklady	-3 205
Zisk z běžné činnosti před zdaněním	18 043
Daň z příjmů	-778
Zisk za účetní období po zdanění	17 265

SPRÁVNÍ NÁKLADY

	<u>k 30.červnu 2014</u>
	tis. Kč
Poplatky za obhospodařování	2 857
Poplatky Depozitáři	286
Poplatky za audit	62
Poplatky ostatní	0
Celkem	3 205

ČSOB střeoevropský, ČSOB Asset Management, a.s., investiční společnost, otevřený podílový fond

Investice do Fondu byly prováděny plně v souladu s investiční strategií. Z teritoriálního hlediska byly investice alokovány dle statutu do regionu střední Evropy, a to zejména do České republiky, Polska a Maďarska. Z hlediska rozdělení aktiv byly zastoupeny investice do akcií a dluhopisů.

V porovnání s koncem roku 2013 došlo ve struktuře aktiv ke snížení podílů akcií ze 46,24 % na 45,91 %, snížení podílu dluhopisů z 53,21 % na 53,06 %. Podíl zůstatků na běžných účtech a termínovaných vkladech se zvýšil z 0,55 % na 1,03 %.

Investice do akcií denominovaných v CZK se zvýšily, a to z 16,03 % na 17,56 % na aktivech fondu, zvýšil se i podíl domácích dluhopisů na aktivech Fondu z hodnoty 22,08 % na hodnotu 22,81 %. U aktiv denominovaných v polském zlotém se podíl akcií zvýšil z hodnoty 20,95 % na

**POLOLETNÍ ZPRÁVA podílových fondů obhospodařovaných
ČSOB Asset Management, a.s., investiční společnost**

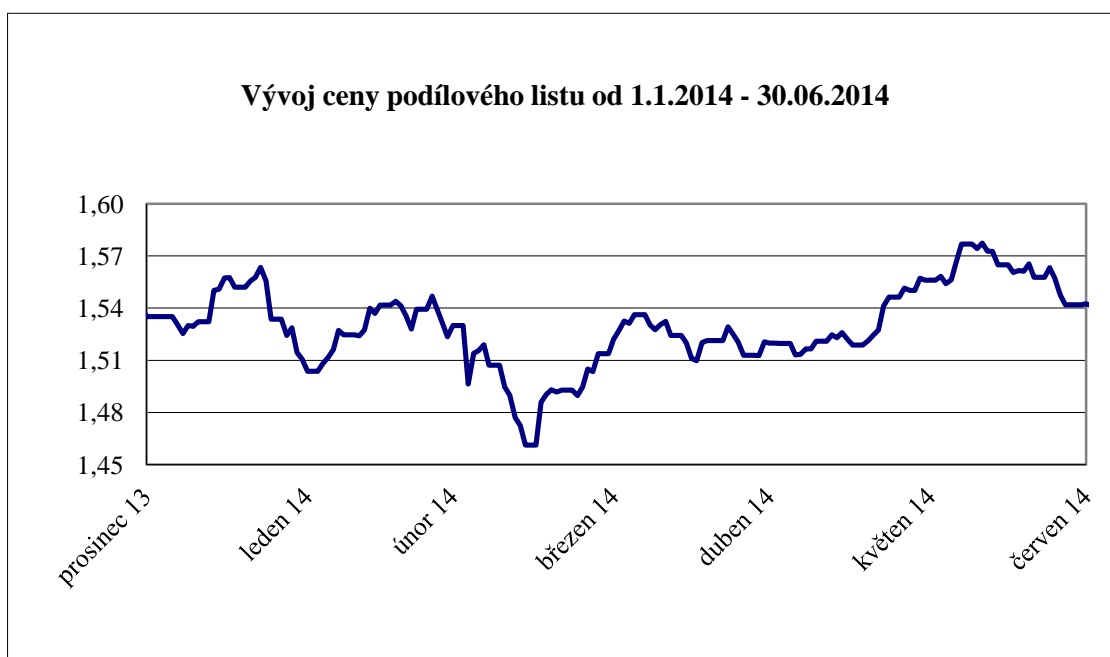
hodnotu 21,12 % z aktiv Fondu, u dluhopisů se tento podíl na aktivech zvýšil z hodnoty 21,35 % na hodnotu 21,91 %. U investic v Maďarsku podíl akcií klesl z hodnoty 9,26 % na hodnotu 7,24 % a podíl dluhopisů se snížil z 9,78 % na 8,34 %. V případě investic do středoevropského regionu se investuje pouze do kvalitních titulů, obsažených v benchmarku v případě akcií, u dluhopisů převažují investice do dluhopisů vydaných příslušným státem, případně nejlepších korporátních dluhopisů.

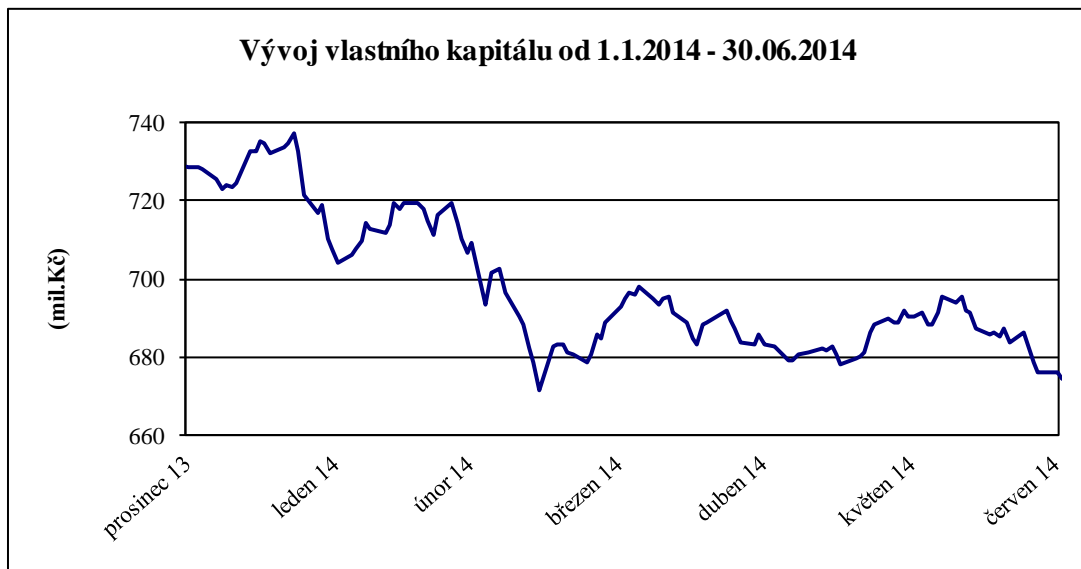
Fond je fondem růstovým a nevyplácí podílníkům výnosy. Všechny výnosy jsou v rámci denního oceňování započítávány do hodnoty podílového listu a zhodnocení z podílového listu je podílníky realizováno jako rozdíl mezi nákupní a prodejní cenou.

Hodnota podílového listu vzrostla v prvním pololetí roku 2014 z 1,535 Kč na hodnotu 1,5425 Kč. Hodnota podílového listu tak za první pololetí roku posílila o 0,49 %.

V průběhu pololetí 2014 poklesl vlastní kapitál Fondu ze 728,46 mil. Kč na 676,04 mil. Kč.

Vývoj hodnoty podílového listu a celkového vlastního kapitálu v rozhodném období





Vývoj základních ekonomických ukazatelů fondu

k 30.06.	Vlastní kapitál na PL (Kč)	Vlastní kapitál (Kč)	Zisk nebo ztráta po zdanění (Kč)
2010	1,3270	1 224 517 543	-36 280 010
2011	1,4315	1 118 853 597	7 970 116
2012	1,3068	813 937 052	51 154 394
2013	1,3865	720 856 528	-42 052 892
2014	1,5425	676 044 961	2 927 478

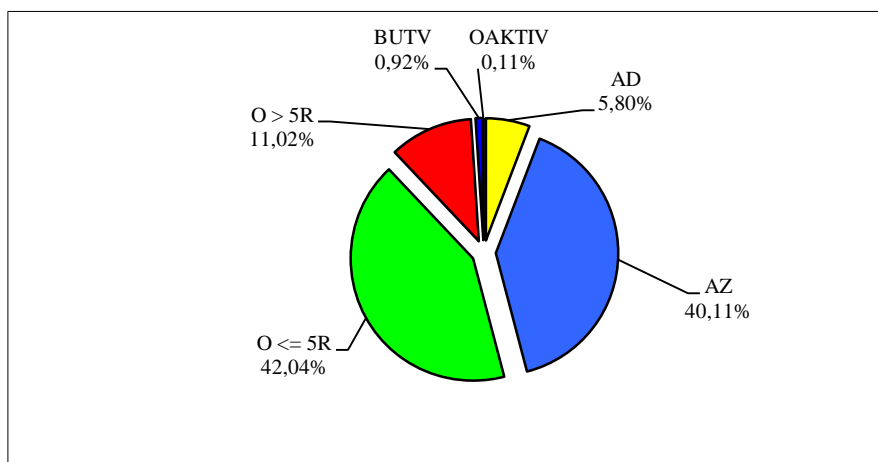
Počet vydaných a odkoupených podílových listů

		Vydané PL		Odkoupené PL		objem emise
		ks	Kč	ks	Kč	
leden	2014	627 124	969 159	6 904 064	10 618 794	468 281 001
únor	2014	969 215	1 476 128	5 794 593	8 872 948	463 455 623
březen	2014	1 149 699	1 718 600	9 521 086	14 193 513	455 084 236
duben	2014	534 397	813 814	6 104 715	9 284 442	449 513 918
květen	2014	497 931	760 379	6 254 010	9 545 431	443 757 839
červen	2014	1 124 443	1 763 634	6 611 156	10 336 030	438 271 126
Celkem		4 902 809	7 501 715	41 189 624	62 851 158	

Skladba majetku k 30.06.2014

	Kod	Hodnota v tis Kč	% podíl na celkových aktivech
akcie tuzemské	AD	39 331	5,80%
akcie zahraniční	AZ	272 158	40,11%
obligace <= 5R	O <= 5R	285 270	42,04%
obligace > 5R	O > 5R	74 750	11,02%
běžné účty a termínované vklady	BUTV	6 247	0,92%
ostatní aktiva	OAKTIV	749	0,11%

**POLOLETNÍ ZPRÁVA podílových fondů obhospodařovaných
ČSOB Asset Management, a.s., investiční společnost**



Portfolio fondu k 30.06.2014

ISIN	Název	Počet CP	Druh CP	Tržní hodnota (Kč)
CZ0008019106	KOMERČNÍ BANKA a.s.	3 400	AD	15 674 000
CZ0009093209	O2 C.R.	13 000	AD	3 692 000
CZ0005112300	ČEZ a.s.	33 000	AD	19 965 000
PLPKN0000018	POLSKI KONCERN NAFTOWY ORLEN	20 000	AZ	5 415 280
PLKGHM000017	KGHM PW	16 000	AZ	13 149 885
PLPEKAO00016	BANK PEKAO SA	14 000	AZ	16 073 476
HU0000061726	OTP BANK RT	25 000	AZ	9 648 212
HU0000068952	MOL MAGYAR OLAJ - ES GAZIPARI	17 000	AZ	18 257 932
AT0000652011	ERSTE GROUP BANK DER OESTER SPARK	55 000	AZ	35 585 000
PLPKO0000016	PKO BANK POLSKI SA	130 000	AZ	32 366 204
PLPGNIG00014	POLSKIE GORNICITVO NAFTOWE	150 000	AZ	5 200 650
PLGTC0000037	GLOBE TRADE CENTRE SA	30 000	AZ	1 559 204
PLBIOTN00029	BIOTON SA	8 230	AZ	290 234
LU0275164910	PEGAS NONWOVENS SA	18 000	AZ	10 791 000
PLBRE0000012	MBANK SA	1 500	AZ	5 002 530
AT0000908504	Vienna Insurance Group	29 000	AZ	31 030 000
PLSOFTB00016	ASSECO POLAND SA	20 000	AZ	5 432 450
PLPGER000010	POLSKA GRUPA ENERGETYCZNA SA	25 000	AZ	3 574 415
PLPZU0000011	POWSZECHNY ZAKLAD UBEZPIECZE	10 500	AZ	30 770 513
PLGPW0000017	WARSAW STOCK EXCHANGE	1 638	AZ	421 011
PLLWBGD00016	LUBELSKI WEGIEL BOGDANKA SA	6 000	AZ	4 735 068
PL0000103602	POLAND GOVT BOND POLGB 6,25/2015	4 300	DZ	31 005 199
HU0000402268	HGB 8,0/2015 15/A	3 000	DZ	2 837 391
CZ0001001317	CZGB 3,75 12/09/2020	2 300	DD	27 743 750
XS0622417219	ACAFP 3,81 04/05/2016	120	DZ	12 787 520
HU0000402318	HUNGARY GOVT 5,5 12/02/2016	15 000	DZ	14 287 580
XS0594310137	NATIXIS FLOATER 24/02/2016	10	DZ	20 074 528
CZ0001002547	CZGB 5.7 05/25/24	1 000	DD	13 950 917
CZ0001002851	CZGB 3.85 09/29/21	2 700	DD	33 055 613
PL0000106340	POLAND GOVT BOND POLGB 5 25/04/2016	1 900	DZ	13 222 535
PLJSW0000015	Jastrzebska Spolka Weglowa SA	5 000	AZ	1 551 940

**POLOLETNÍ ZPRÁVA podílových fondů obhospodařovaných
ČSOB Asset Management, a.s., investiční společnost**

ISIN	Název	Počet CP	Druh CP	Tržní hodnota (Kč)
HU0000402375	HUNGARY GOVT 6.75 02/24/17	15 000	DZ	15 004 497
PL0000106795	POLGB 4.75 25/10/16	2 500	DZ	17 869 103
PL0000107058	POLAND GOVT BOND POLGB 4.75 25/04/2017	2 600	DZ	18 305 690
PL0000104543	POLAND GOVT BOND 5.25 10/25/17	2 300	DZ	16 942 337
HU0000402037	Hungary GOV 6,75 24/11/2017	14 000	DZ	14 476 570
PL0000107314	POLAND GOVT BOND 3.75 04/25/18	6 500	DZ	44 665 791
NL0009604859	FORTUNA ENTERTAINMENT GROUP	19 000	AZ	2 384 500
HU0000123096	RICHTER GEDEON NYRT	55 000	AZ	21 187 012
CZ0003510885	CESKE DRAHY Float 07/25/18	4	DD	16 070 453
XS0973067290	GARANTI BANKASI Float 10/06/16	70	DZ	14 266 187
PLBZ00000044	BANK ZACHODNI WBK S.A.	5 000	AZ	12 184 380
XS0984191360	VTB BANK Float 10/28/16	3	DZ	8 811 698
HU0000402631	HUNGARY GOVT 5,5 12/20/18	10 000	DZ	9 975 661
XS1046424468	AK FINANSAL Float 03/28/17	40	DZ	8 000 800
PLLPP0000011	LPP SA	100	AZ	5 547 360
PL0000107595	POLGB 2.5 25/07/2018	1 000	DZ	6 666 326
Celkem CP				671 509 402

Majetkové CP s hodnotou majetku vyšší jak 1 % na majetku fondu

Název cenného papíru	ISIN cenného papíru	Země emitenta	Celková cena pořízení (tis.Kč)	Celková reálná hodnota (tis.Kč)	Počet jednotek
KOMERČNÍ BANKA a.s.	CZ0008019106	CZ	13 113	15 674	3 400
ČEZ a.s.	CZ0005112300	CZ	23 572	19 965	33 000
KGHM PW	PLKGHM000017	PL	9 327	13 150	16 000
BANK PEKAO SA	PLPEKAO00016	PL	16 068	16 073	14 000
OTP BANK RT	HU00000061726	HU	10 773	9 648	25 000
MOL MAGYAR OLAJ - ES GAZIPARI	HU0000068952	HU	29 799	18 258	17 000
ERSTE GROUP BANK DER OESTER SPARK	AT0000652011	AT	34 723	35 585	55 000
PKO BANK POLSKI SA	PLPKO0000016	SE	28 453	32 366	130 000
PEGAS NONWOVENS SA	LU0275164910	LU	8 964	10 791	18 000
Vienna Insurance Group	AT0000908504	AT	25 209	31 030	29 000
POWSZECHNY ZAKLAD UBEZPIECZE	PLPZU0000011	PL	23 176	30 771	10 500
RICHTER GEDEON NYRT	HU0000123096	HU	19 852	21 187	55 000
BANK ZACHODNI WBK S.A.	PLBZ00000044	PL	12 353	12 184	5 000

Dluhové CP s hodnotou majetku vyšší jak 1 % na majetku fondu

Název cenného papíru	ISIN cenného papíru	Země emitenta	Celková cena pořízení (tis.Kč)	Celková reálná hodnota (tis.Kč)	Počet jednotek
POLAND GOVT BOND POLGB 6,25/2015	PL0000103602	PL	27 559	31 005	4 300
CZGB 3,75 12/09/2020	CZ0001001317	CZ	23 551	27 744	2 300
ACAFP 3,81 04/05/2016	XS0622417219	FR	12 000	12 788	120
HUNGARY GOVT 5,5 12/02/2016	HU0000402318	HU	12 994	14 288	15 000
NATIXIS FLOATER 24/02/2016	XS0594310137	FR	20 000	20 075	10

**POLOLETNÍ ZPRÁVA podílových fondů obhospodařovaných
ČSOB Asset Management, a.s., investiční společnost**

Název cenného papíru	ISIN cenného papíru	Země emitenta	Celková cena pořízení (tis.Kč)	Celková reálná hodnota (tis.Kč)	Počet jednotek
CZGB 5.7 05/25/24	CZ0001002547	CZ	13 610	13 951	1 000
CZGB 3.85 09/29/21	CZ0001002851	CZ	29 164	33 056	2 700
POLAND GOVT BOND POLGB 5 25/04/2016	PL0000106340	PL	11 401	13 223	1 900
HUNGARY GOVT 6.75 02/24/17	HU0000402375	HU	12 883	15 004	15 000
POLGB 4.75 25/10/16	PL0000106795	PL	15 326	17 869	2 500
POLAND GOVT BOND POLGB 4.75 25/04/2017	PL0000107058	PL	16 885	18 306	2 600
POLAND GOVT BOND 5.25 10/25/17	PL0000104543	PL	15 352	16 942	2 300
Hungary GOV 6,75 24/11/2017	HU0000402037	HU	12 852	14 477	14 000
POLAND GOVT BOND 3.75 04/25/18	PL0000107314	PL	40 910	44 666	6 500
CESKE DRAHY Float 07/25/18	CZ0003510885	CZ	15 921	16 070	4
GARANTI BANKASI Float 10/06/16	XS0973067290	TR	14 000	14 266	70
VTB BANK Float 10/28/16	XS0984191360	RU	9 000	8 812	3
HUNGARY GOVT 5,5 12/20/18	HU0000402631	HU	9 297	9 976	10 000
AK FINANSAL Float 03/28/17	XS1046424468	TR	7 988	8 001	40

ROZVAHA

	<u>k 30.červnu 2014</u>
	tis. Kč
Aktiva	
Pohledávky za bankami	6 246
v tom: a) splatné na požádání	6 246
b) ostatní pohledávky	0
Dluhové cenné papíry	360 020
v tom: a) vydané vládními institucemi	280 009
b) vydané ostatními osobami	80 011
Akcie	311 489
Ostatní aktiva	749
Aktiva celkem	678 505

Pasiva

Ostatní pasiva	1 138
Výnosy a výdaje příštích období	1 321
Kapitálové fondy	555 126
Emisní ážio	84 230
Zisk nebo ztráta za účetní období	2 928
Nerozdělený zisk nebo neuhrazená ztráta	33 762
Pasiva celkem	678 505

VÝKAZ ZISKU A ZTRÁTY

	<u>k 30. červnu 2014</u>
	tis. Kč
Výnosy z úroků a podobné výnosy	6 739
z toho: úroky z dluhových cenných papírů	6 738
výnosy z úroků z ostatních aktiv	1
Výnosy z akcií a podílů	5 524
Výnosy z poplatků a provizí	0
Náklady na poplatky a provize	-547
Čistý zisk nebo ztráta z finančních operací	-539
Ostatní provozní výnosy	0
Správní náklady – ostatní	-7 370
Zisk nebo ztráta z běžné činnosti před zdaněním	3 871
Daň z příjmů	-944
Zisk nebo ztráta za účetní období po zdanění	2 927

SPRÁVNÍ NÁKLADY

	<u>k 30.červnu 2014</u>
	tis. Kč
Poplatky za obhospodařování	6 926
Poplatky Depozitáři	381
Poplatky za audit	63
Poplatky ostatní	0
Celkem	7 370

ČSOB bohatství, ČSOB Asset Management, a.s., investiční společnost, otevřený podílový fond

Investice byly ve Fondu prováděny plně v souladu s investiční strategií. Z teritoriálního hlediska byly investice alokovány dle statutu Fondu. Akciové investice směřovaly do západní Evropy, České republiky a Severní Ameriky. Dluhopisy byly investovány především v regionu střední Evropy, a to převážně do dluhopisů denominovaných v CZK.

V porovnání s koncem roku 2013 došlo ve struktuře aktiv k poklesu podílu akcií na 41,81 % z 44,10 %, podíl dluhopisů naopak vzrostl na 57,29 % z 55,46 %. Podíl zůstatků na běžných účtech a termínovaných vkladech se zvýšil na 0,36 % z 0,28 %, podíl ostatních aktiv se zvýšil na 0,54 % z 0,16 %.

**POLOLETNÍ ZPRÁVA podílových fondů obhospodařovaných
ČSOB Asset Management, a.s., investiční společnost**

Z teritoriálního pohledu se podíl akcií denominovaných v USD snížil na 16,11 % z 19,77 %, podíl akcií denominovaných v CZK se zvýšil na 14,44 % z 13,18 %, podíl akcií denominovaných v EUR se zvýšil na 11,26 % na 11,15 %.

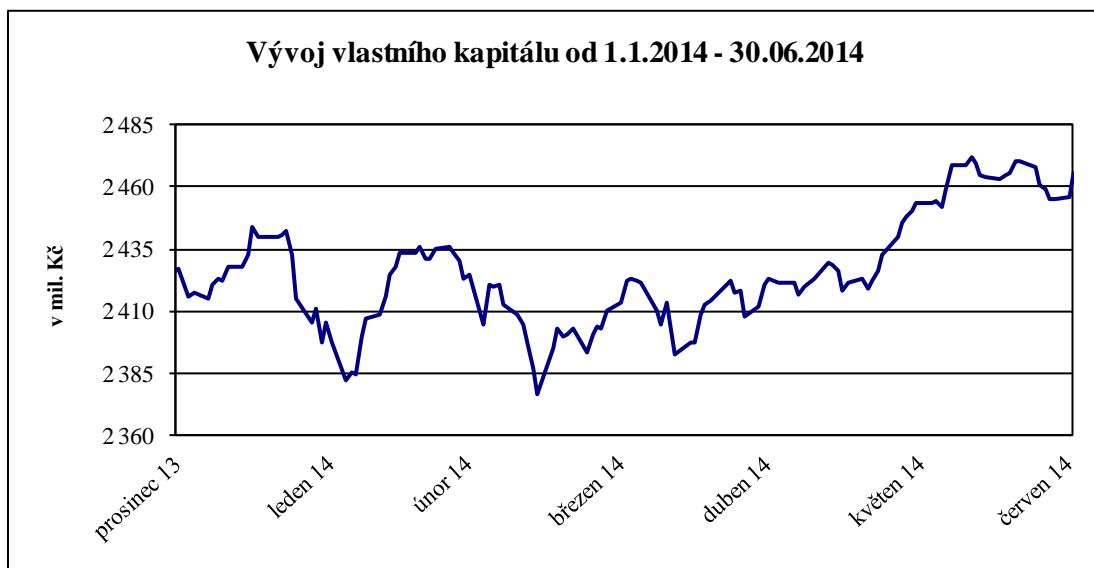
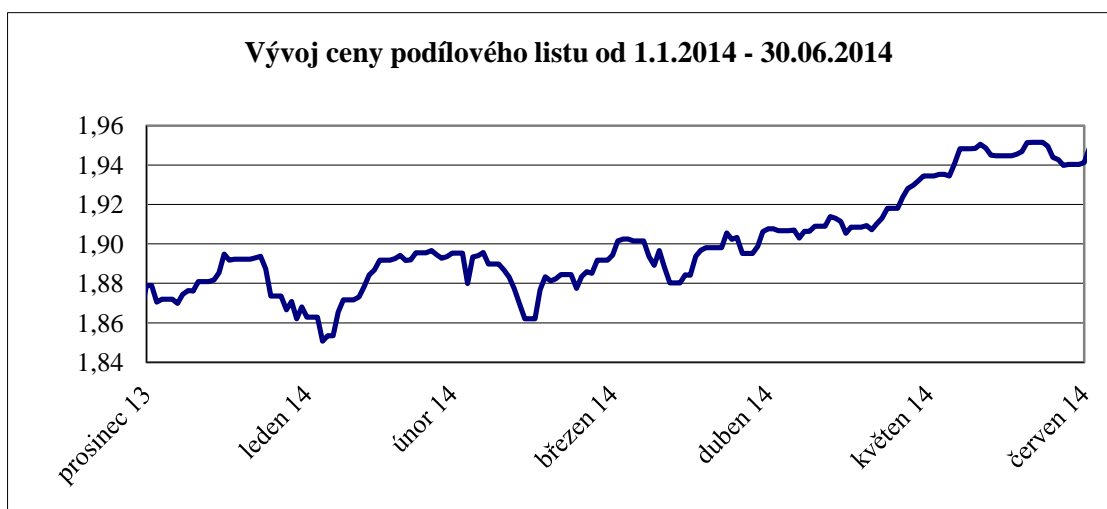
Cizoměnové pozice Fondu byly zajištěny proti měnovému riziku vyplývajícímu z pohybu CZK oproti příslušným měnám. Úroveň zajištění se pohybovala v rozmezí 80 % až 125 % pozice.

Fond je fondem růstovým a nevyplácí podílníkům výnosy. Všechny výnosy jsou v rámci denního oceňování započítávány do hodnoty podílového listu a zhodnocení z podílového listu je podílníky realizováno jako rozdíl mezi nákupní a prodejní cenou.

Hodnota podílového listu se v 1. pololetí roku 2014 zvýšila na 1,9412 Kč z 1,8789 Kč. Cena podílového listu se zvýšila o 3,32 %.

Během 1. pololetí roku 2014 se hodnota vlastního kapitálu Fondu zvýšila na 2 456,2 mil. Kč z 2 426,7 mil. Kč. Hlavním důvodem byl růst světových akciových trhů.

Vývoj hodnoty podílového listu a celkového vlastního kapitálu v rozhodném období



**POLOLETNÍ ZPRÁVA podílových fondů obhospodařovaných
 ČSOB Asset Management, a.s., investiční společnost
 Vývoj základních ekonomických ukazatelů fondu**

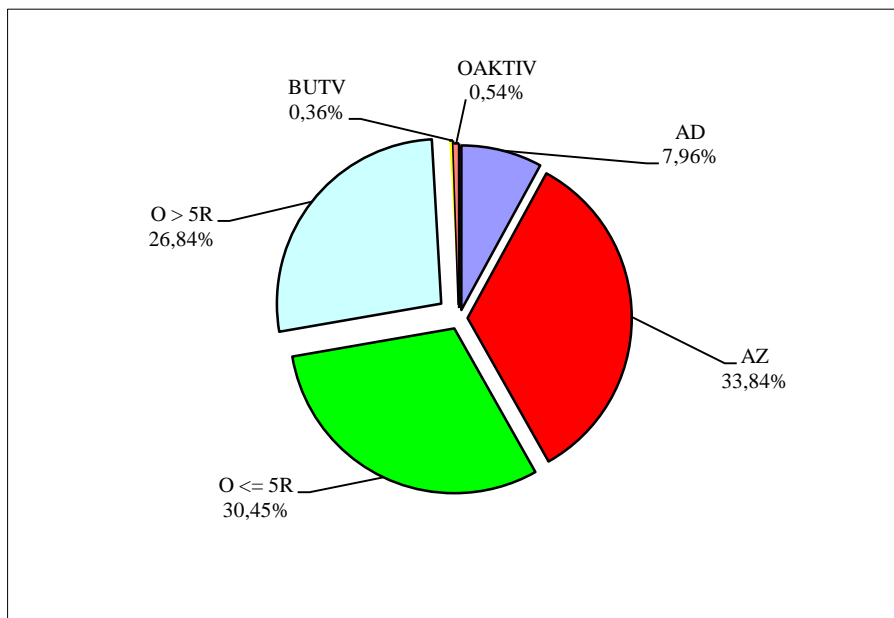
k 30.06.	Vlastní kapitál na PL (Kč)	Vlastní kapitál (Kč)	Zisk nebo ztráta po zdanění (Kč)
2010	1,5889	3 014 451 366	41 782 221
2011	1,6903	2 896 955 044	51 003 455
2012	1,6604	2 408 586 858	77 429 416
2013	1,7581	2 347 417 413	-9 229 015
2014	1,9412	2 456 170 727	79 195 132

Počet vydaných a odkoupených podílových listů

		Vydané PL		Odkoupené PL		objem emise
		ks	Kč	ks	Kč	
leden	2014	2 605 366	4 899 017	7 177 345	13 478 105	1 286 991 947
únor	2014	4 663 022	8 763 813	12 420 285	23 420 223	1 279 234 684
březen	2014	3 221 401	6 077 634	8 506 153	16 031 012	1 273 949 932
duben	2014	2 566 817	4 862 957	6 516 594	12 354 236	1 270 000 155
květen	2014	3 708 609	7 088 900	5 247 652	10 026 837	1 268 461 112
červen	2014	3 309 148	6 435 412	6 468 294	12 565 044	1 265 301 966
Celkem		20 074 363	38 127 733	46 336 323	87 875 458	

Skladba majetku k 30.06.2014

		Hodnota v tis. Kč	%podíl na celkových aktivech
akcie tuzemské	AD	197 068	7,96%
akcie zahraniční	AZ	837 376	33,84%
obligace <= 5R	O <= 5R	753 400	30,45%
obligace > 5R	O > 5R	664 046	26,84%
běžné účty a termínované	BUTV	8 909	0,36%
ostatní aktiva	OAKTIV	13 419	0,54%



**POLOLETNÍ ZPRÁVA podílových fondů obhospodařovaných
ČSOB Asset Management, a.s., investiční společnost**

Portfolio fondu k 30.06.2014

ISIN	Název	Počet CP	Druh CP	Tržní hodnota (Kč)
CZ0008019106	KOMERČNÍ BANKA a.s.	15 500	AD	71 455 000
CZ0009091500	UNIPETROL a.s.	11 098	AD	1 442 740
CZ0009093209	O2 C.R.	165 000	AD	46 860 000
CZ0009086708	Harvardský průmyslový holding a.s.	1 234	AD	0
US0311621009	AMGEN INC	1 000	AZ	2 379 237
US3696041033	GENERAL ELECTRIC CO	5 000	AZ	2 641 140
US7427181091	PROCTER & GAMBLE CO	1 000	AZ	1 579 659
US7170811035	PFIZER INC	13 000	AZ	7 755 384
US0258161092	AMERICAN EXPRESS	2 500	AZ	4 767 218
US5850551061	MEDTRONIC COM INC	1 500	AZ	1 922 364
US4781601046	JOHNSON AND JOHNSON	1 500	AZ	3 154 293
US1912161007	COCA-COLA COMPANY (THE)	7 000	AZ	5 960 052
CZ0005112300	ČEZ a.s.	114 000	AD	68 970 000
FR0000120628	AXA	19 000	AZ	9 103 655
US4592001014	IBM - INTL BUSINNES MACHINES CORP	1 000	AZ	3 643 527
ES0178430E18	TELEFONICA S.A.	19 000	AZ	6 529 806
FR0000120271	TOTAL SA	10 500	AZ	15 212 516
AN8068571086	SCHLUMBERGER LTD	1 100	AZ	2 607 875
US1941621039	COLGATE-PALMOLIVE CO	3 000	AZ	4 111 254
US68389X1054	ORACLE CORP	3 000	AZ	2 443 959
FR0000120644	DANONE GROUPE	1 028	AZ	1 530 577
US7475251036	QUALCOMM INC	3 000	AZ	4 775 760
US92343V1044	VERIZON COMMUNICATION	3 500	AZ	3 442 226
DE0005557508	DEUTSCHE TELEKOM AG- REG	8 000	AZ	2 808 684
FR0000121972	SCHNEIDER ELECTRIC SA	5 500	AZ	10 379 531
FR0000127771	VIVENDI SA	9 000	AZ	4 414 784
CS0008418869	PHILIP MORRIS ČR	800	AD	8 340 000
NL0000009355	UNILEVER PLC	2 500	AZ	2 192 912
IT0003132476	ENI SPA	13 742	AZ	7 536 814
NL0000303600	ING GROEP N.V.	15 000	AZ	4 224 555
DE0007236101	SIEMENS AG-REG	3 000	AZ	7 940 187
DE0005140008	DEUTSCHE BANK AG	3 000	AZ	2 117 219
US46625H1005	JP MORGAN CHASE & CO	2 500	AZ	2 895 405
DE0008404005	ALLIANZ AG-REG	3 500	AZ	11 723 072
US4385161066	HONEYWELL INTERNATIONAL INC	2 000	AZ	3 736 590
DE0008430026	MUENCHENER RUECKVER AG-REG	800	AZ	3 545 881
US1667641005	CHEVRON CORP	3 000	AZ	7 872 165
FR0000131104	BANQUE NATIONALE DE PARIS	8 000	AZ	10 880 082
US58933Y1055	MERCK & co., INC	1 500	AZ	1 744 178
US88579Y1010	3M CO	1 500	AZ	4 318 686
FR0000120578	SANOFI	5 000	AZ	10 647 855
US4282361033	HEWLETT-PACKARD CO	12 000	AZ	8 123 616
DE0007164600	SAP AG	3 000	AZ	4 642 893
DE0007100000	DAIMLER AG	7 000	AZ	13 127 688
US30231G1022	EXXON MOBIL CORPORATION	2 500	AZ	5 059 170
IT0003128367	ENEL SPA	61 000	AZ	7 123 110
US02209S1033	ALTRIA GROUP INC	3 000	AZ	2 528 982

**POLOLETNÍ ZPRÁVA podílových fondů obhospodařovaných
ČSOB Asset Management, a.s., investiční společnost**

ISIN	Název	Počet CP	Druh CP	Tržní hodnota (Kč)
ES0113900J37	BANCO SANTANDER SA	15 000	AZ	3 141 653
AT0000652011	ERSTE GROUP BANK DER OESTER SPARK	97 000	AZ	62 759 000
US0255371017	AMERICAN ELECTRIC POWER	2 000	AZ	2 241 954
US1248572026	CBS CORP - CL B	3 000	AZ	3 747 042
FR0000124711	UNIBAIL-RODAMCO SE	500	AZ	2 915 876
LU0275164910	PEGAS NONWOVENS SA	41 000	AZ	24 579 500
IE00B68SQD29	COVIDIEN PLC	2 000	AZ	3 625 236
US8288061091	SIMON PROPERTY GROUP INC	1 300	AZ	4 344 896
US0378331005	APPLE INC	7 700	AZ	14 382 776
US8552441094	STARBUCKS CORP	2 000	AZ	3 110 676
AT0000908504	Vienna Insurance Group	68 000	AZ	72 760 000
FR0010208488	GDF SUEZ	10 000	AZ	5 518 823
DE000ENAG999	E.ON SE ORD BR	7 000	AZ	2 891 858
US20825C1045	CONOCOPHILLIPS	4 000	AZ	6 892 692
FR0000120073	AIR LIQUIDE SA	2 200	AZ	5 954 454
FR0000121014	LVMH MOET HENNESSY Louis Vuitton	500	AZ	1 932 480
US1266501006	CVS CAREMARK CORP	3 500	AZ	5 302 280
US38259P5089	GOOGLE INC-CL A	500	AZ	5 875 934
CH0100383485	TYCO INTERNATIONAL LTD	1 800	AZ	1 649 808
US3755581036	GILEAD SCIENCES INC	4 000	AZ	6 665 964
US88732J2078	TIME WARNER CABLE	2 000	AZ	5 921 460
US20030N1019	COMCAST CORP-CL A	3 531	AZ	3 809 836
ES0144580Y14	IBERDROLA SA	40 000	AZ	6 130 134
US74460D1090	Public Storage	400	AZ	1 377 654
DE000BAY0017	BAYER AG ORD REG	6 000	AZ	16 957 512
US0846707026	BERKSHIRE HATHAWAY	3 500	AZ	8 903 496
FR0000120321	L'OREAL	800	AZ	2 763 666
US0533321024	AUTOZONE INC	300	AZ	3 233 527
CH0044328745	ACE LIMITED	1 000	AZ	2 084 370
US5717481023	MARSH AND MACLENNAN COS	2 280	AZ	2 374 807
US92826C8394	VISA INC - CLASS A SHARES	1 300	AZ	5 505 852
US2547091080	DISCOVER FINANCIAL SERVICES	2 899	AZ	3 611 568
US57636Q1040	MASTERCARD INC - CLASS A	6 000	AZ	8 860 482
US0184901025	ALLERGAN INC	500	AZ	1 700 661
US58155Q1031	MCKESSON CORP	1 000	AZ	3 742 821
US00846U1016	AGILENT TECHNOLOGIES INC	2 000	AZ	2 309 088
US7401891053	PRECISION CASTPARTS CORPORATION	500	AZ	2 536 620
US74005P1049	PRAXAIR INC	800	AZ	2 136 067
US3024913036	FMC CORP	1 000	AZ	1 430 919
US8168511090	SEMPRA ENERGY	1 500	AZ	3 157 007
US4595061015	INTL FLAVORS FRAGRANCES	822	AZ	1 722 935
US5184391044	ESTEE LAUDER COMPANIES - CL A	2 500	AZ	3 731 565
US12504L1098	CBRE GROUP INC	6 000	AZ	3 864 024
CZ0001001903	CZGB 4, 11/04/2017	1 000	DD	11 117 078
CZ0001001317	CZGB 3,75 12/09/2020	19 000	DD	229 187 500
CZ0001002737	CZGB 3,4 01/09/2015	200	DD	2 133 178
CZ0001002471	CZGB 5 11/04/2019	500	DD	6 113 861
XS0549004140	CITIGROUP FNDG 3,25 20/10/2014	60	DZ	91 896 250
SI0002103065	SLOREP2,75 17/03/2015	800	DZ	22 478 497
XS0622417219	ACAFP 3,81 04/05/2016	600	DZ	63 937 600

**POLOLETNÍ ZPRÁVA podílových fondů obhospodařovaných
ČSOB Asset Management, a.s., investiční společnost**

ISIN	Název	Počet CP	Druh CP	Tržní hodnota (Kč)
XS0490323580	GEN ELEC CAP CRP GEF FLOAT 3.3.2015	45	DZ	90 844 225
XS0594310137	NATIXIS FLOATER 24/02/2016	26	DZ	52 193 772
CZ0001002851	CZGB 3.85 09/29/21	19 000	DD	232 613 569
FR0000125486	VINCI SA	2 500	AZ	3 746 925
ES0148396015	INDITEX	1 800	AZ	5 553 684
DE000BASF111	BASF SE	5 000	AZ	11 670 368
DE0007664039	Volkswagen AG	1 600	AZ	8 423 856
US4062161017	HALLIBURTON CO	1 000	AZ	1 427 301
US9497461015	WELLS FARGO & CO	10 000	AZ	10 564 560
US9078181081	UNION PACIFIC CORPORATION	3 000	AZ	6 014 925
XS0761852556	TELEFONICA 3.934 03/30/17	10	DZ	54 145 792
XS0792803131	CESKA EXP BANKA FLOAT 06/14/18	200	DD	20 010 256
US25490A3095	DIRECTV	1 000	AZ	1 708 701
CZ0001001945	CZGB 4,7 12/09/22	8 500	DD	110 908 000
FR0000130809	Societe Generale SA	7 000	AZ	7 350 698
US6092071058	MONDELEZ INTERNATIONAL INC	7 000	AZ	5 291 727
US6643971061	NORTHEAST UTILITIES	3 000	AZ	2 850 381
XS0841882128	FRANCE S.A. 2,75 12/10/15	500	DZ	14 325 117
US00287Y1091	ABBVIE INC	2 000	AZ	2 268 888
XS0885329614	LEASEPLAN Float 02/05/18	25	DZ	51 400 278
US5806451093	MCGRAW-HILL FINANCIAL INC	1 000	AZ	1 668 903
FR0000120172	Carrefour SA	9 500	AZ	7 025 279
US5017971046	L BRANDS INC	1 000	AZ	1 179 066
US30219G1085	EXPRESS SCRIPTS HOLDING CO	3 000	AZ	4 180 599
US0231351067	AMAZON. COM INC	600	AZ	3 916 847
US2358511028	DANAHER CORP	2 000	AZ	3 164 946
US55616P1049	MACY'S INC	1 500	AZ	1 749 303
US22160K1051	COSTCO WHOLESALE CORP	1 500	AZ	3 472 074
US0268747849	AMERICAN INTERNATIONAL GROUP	4 000	AZ	4 388 232
US31620M1062	FIDELITY NATIONAL INFORMATION	1 500	AZ	1 650 411
US1156372096	BROWN-FORMAN-CLASS B	2 000	AZ	3 785 634
US7766961061	ROPER INDUSTRIES INC	1 000	AZ	2 934 801
US3377381088	FISERV INC	1 000	AZ	1 212 432
XS0922134639	SOCGEN FL 05/02/2018	12	DZ	35 988 180
NL0009434992	LYONDELLBASELL INDUSTRIES NV	2 000	AZ	3 925 530
CZ0003510687	CPI BYTY AS 3.5 05/07/17	40 000	DD	39 948 000
NL0000009538	SHS KONINKLIJKE PHILIPS	10 000	AZ	6 361 538
BE0003793107	ANHEUSER-BUSCH INBEV NV	2 500	AZ	5 757 638
US1696561059	CHIPOTLE MEXICAN GRILL INC	200	AZ	2 381 890
US1567821046	CERNER CORP	3 000	AZ	3 110 274
IE00B4BNMY34	ACCENTURE PLC-CL A	1 000	AZ	1 624 884
CZ0003510885	CESKE DRAHY Float 07/25/18	10	DD	40 176 133
JE00B783TY65	DELPHI AUTOMOTIVE PLC	3 000	AZ	4 145 022
IE00B58JVZ52	SEAGATE TECHNOLOGY PLC	2 000	AZ	2 284 164
US0320951017	AMPHENOL Corp	2 000	AZ	3 872 868
XS0973067290	GARANTI BANKASI Float 10/06/16	200	DZ	40 760 533
US98310W1080	WYNDHAM WORLDWIDE CORP	2 000	AZ	3 043 944
US9130171096	UNITED TECHNOLOGIES CORP	500	AZ	1 160 273
US8330341012	SNAP-ON INC	1 800	AZ	4 288 054
US0311001004	AMETEK INC	3 000	AZ	3 152 484

**POLOLETNÍ ZPRÁVA podílových fondů obhospodařovaných
ČSOB Asset Management, a.s., investiční společnost**

ISIN	Název	Počet CP	Druh CP	Tržní hodnota (Kč)
XS0984191360	VTB BANK Float 10/28/16	10	DZ	29 372 325
BMG491BT1088	INVESCO LTD	4 000	AZ	3 035 100
US1510201049	CELGENE CORPORATION	400	AZ	1 378 217
IT0004781412	UNICREDIT SPA	65 000	AZ	10 910 689
NL0000235190	AIRBUS GROUP	5 000	AZ	6 717 015
VGG607541015	MICHAEL KORS HOLDINGS LTD	1 000	AZ	1 781 865
US6935061076	PPG INDUSTRIES INC	1 200	AZ	5 068 818
CH0102993182	TE CONNECTIVITY LTD	4 000	AZ	4 971 936
US4128221086	HARLEY-DAVIDSON INC	1 000	AZ	1 403 985
US6081901042	MOHAWK INDUSTRIES INC	600	AZ	1 668 380
US0572241075	BAKER HUGHES INC	2 500	AZ	3 741 113
US4165151048	HARTFORD FINANCIAL SERVICES GR	2 000	AZ	1 439 562
US9581021055	WESTERN DIGITAL CORP	1 000	AZ	1 855 230
US1264081035	CSX Corp	3 000	AZ	1 857 843
NL0010273215	ASML HOLDING NV	3 000	AZ	5 600 624
ES0113211835	BANCO BILBAO VIZCAYA ARGENTA	25 000	AZ	6 388 301
IE00B8KQN827	EATON CORP PLC	1 500	AZ	2 326 977
US2490301072	DENTSPLY INTERNATIONAL INC	1 500	AZ	1 427 603
US30303M1027	FACEBOOK INC	3 000	AZ	4 057 587
US8825081040	TEXAS INSTRUMENTS INC	2 000	AZ	1 921 158
US9839191015	XILINX INC	1 500	AZ	1 426 397
US5128071082	LAM RESEARCH CORP	2 000	AZ	2 716 716
US9029733048	US BANCORP/MN	2 000	AZ	1 741 464
US1270971039	CABOT OIL & GAS CORP	5 000	AZ	3 431 070
CZ0001004253	CZECH REPUBLIC 2.4 09/17/25	8 500	DD	91 337 099
XS1046424468	AK FINANSAL Float 03/28/17	150	DZ	30 003 000
US0605051046	BANK OF AMERICA CORP	12 000	AZ	3 707 244
XS1050665386	BREPW 2.375 04/01/19	2 000	DZ	56 556 671
US38259P7069	GOOGLE INC	500	AZ	5 781 564
US6370711011	NATIONAL OILWELL VARCO INC	1 000	AZ	1 655 235
IE00BD1NQJ95	ACTAVIS PLC	600	AZ	2 689 983
US6285301072	MYLAN INC/PA	3 000	AZ	3 109 068
US0153511094	ALEXION PHARMACEUTICALS INC	600	AZ	1 884 375
DE0005552004	DEUTSCHE POST AG	8 000	AZ	5 799 636
US7591EP1005	REGIONS FINANCIAL CORP	7 000	AZ	1 494 234
IT0000072618	INTESA SANPAOLO SPA	55 000	AZ	3 405 996
US92343E1029	VERISIGN INC	1 000	AZ	981 081
US09062X1037	BIOGEN IDEC INC	400	AZ	2 535 092
US8326964058	THE JM SMUCKER CO	1 100	AZ	2 356 263
US2473617023	DELTA AIR LINES INC	1 500	AZ	1 167 408
US0185811082	ALLIANCE DATA SYSTEMS CORP	300	AZ	1 695 938
US26884L1098	EQT CORP	1 000	AZ	2 148 690
US2310211063	CUMMINS INC	400	AZ	1 240 492
US4523081093	ILLINOIS TOOL WORKS	2 000	AZ	3 519 912
US2546871060	WALT DISNEY	1 000	AZ	1 723 374
Celkem CP				2 451 890 518

**POLOLETNÍ ZPRÁVA podílových fondů obhospodařovaných
ČSOB Asset Management, a.s., investiční společnost**

Majetkové CP s hodnotou majetku vyšší jak 1 % na majetku fondu

Název cenného papíru	ISIN cenného papíru	Země emitenta	Celková cena pořízení (tis.Kč)	Celková reálná hodnota (tis.Kč)	Počet jednotek
KOMERČNÍ BANKA a.s.	CZ0008019106	CZ	60 781	71 455	15 500
O2 C.R.	CZ0009093209	CZ	53 839	46 860	165 000
ČEZ a.s.	CZ0005112300	CZ	83 778	68 970	114 000
ERSTE GROUP BANK DER OESTER SPARK	AT0000652011	AT	61 192	62 759	97 000
Vienna Insurance Group	AT0000908504	AT	66 304	72 760	68 000
KOMERČNÍ BANKA a.s.	CZ0008019106	CZ	60 781	71 455	15 500

Dluhove CP s hodnotou majetku vyšší jak 1 % na majetku fondu

Název cenného papíru	ISIN cenného papíru	Země emitenta	Celková cena pořízení (tis.Kč)	Celková reálná hodnota (tis.Kč)	Počet jednotek
CZGB 3,75 12/09/2020	CZ0001001317	CZ	183 330	229 188	19 000
CITIGROUP FNDG 3,25 20/10/2014	XS0549004140	US	90 000	91 896	60
ACA FP 3,81 04/05/2016	XS0622417219	FR	60 000	63 938	600
GEN ELEC CAP CRP GEF FLOAT 3.3.2015	XS0490323580	US	89 789	90 844	45
NATIXIS FLOATER 24/02/2016	XS0594310137	FR	52 000	52 194	26
CZGB 3.85 09/29/21	CZ0001002851	CZ	199 415	232 614	19 000
TELEFONICA 3.934 03/30/17	XS0761852556	ES	50 000	54 146	10
CZGB 4,7 12/09/22	CZ0001001945	CZ	103 807	110 908	8 500
LEASEPLAN Float 02/05/18	XS0885329614	NL	50 000	51 400	25
SOCGEN FL 05/02/2018	XS0922134639	FR	36 000	35 988	12
CPI BYTY AS 3.5 05/07/17	CZ0003510687	CZ	40 000	39 948	40 000
CESKE DRAHY Float 07/25/18	CZ0003510885	CZ	39 801	40 176	10
GARANTI BANKASI Float 10/06/16	XS0973067290	TR	40 000	40 761	200
VTB BANK Float 10/28/16	XS0984191360	RU	30 000	29 372	10
CZECH REPUBLIC 2.4 09/17/25	CZ0001004253	CZ	87 737	91 337	8 500
AK FINANSAL Float 03/28/17	XS1046424468	TR	29 955	30 003	150
BREPW 2.375 04/01/19	XS1050665386	FR	54 507	56 557	2 000

ROZVAHA

	<u>30.červnu 2014</u>
Aktiva	tis. Kč
Pohledávky za bankami	8 909
v tom: a) splatné na požádání	8 909
b) ostatní pohledávky	0
Dluhové cenné papíry	1 417 447
v tom: a) vydané vládními institucemi	705 889
b) vydané ostatními osobami	711 558
Akcie	1 034 444
Ostatní aktiva	13 419
Aktiva celkem	<u>2 474 218</u>
Pasiva	
Ostatní pasiva	13 458
Výnosy a výdaje příštích období	4 590
Ostatní rezervy	0
Kapitálové fondy	2 184 162
Emisní ážio	--97 623
Zisk nebo ztráta za účetní období	79 195
Nerozdělený zisk nebo neuhrazená ztráta	290 436
Pasiva celkem	<u>2 474 218</u>

VÝKAZ ZISKU A ZTRÁTY

	<u>30.červnu 2014</u>
	tis. Kč
Výnosy z úroků a podobné výnosy	17 905
z toho: úroky z dluhových cenných papírů	17 904
výnosy z úroků z ostatních aktiv	1
Výnosy z akcií a podílů	17 044
Výnosy z poplatků a provizí	0
Náklady na poplatky a provize	- 1 304
Čistý zisk nebo ztráta z finančních operací	73 495
Ostatní provozní výnosy	1 245
Správní náklady – ostatní	-26 092
Zisk nebo ztráta z běžné činnosti před zdaněním	<u>82 293</u>
Daň z příjmů	<u>-3 098</u>
Zisk nebo ztráta za účetní období po zdanění	<u><u>79 195</u></u>

SPRÁVNÍ NÁKLADY

	30.červnu 2014
	tis. Kč
Poplatky za obhospodařování	24 281
Poplatky Depozitáři	1 699
Poplatky za audit	112
Poplatky ostatní	0
	<hr/>
Celkem	26 092

ČSOB realitní mix, ČSOB Asset Management, a.s., investiční společnost, otevřený podílový fond

Investice byly ve Fondu prováděny plně v souladu s investiční strategií a neodchylovaly se od statutu Fondu. Z teritoriálního hlediska byly investice alokovány především v Severní Americe, v západní Evropě a také ve střední a východní Evropě.

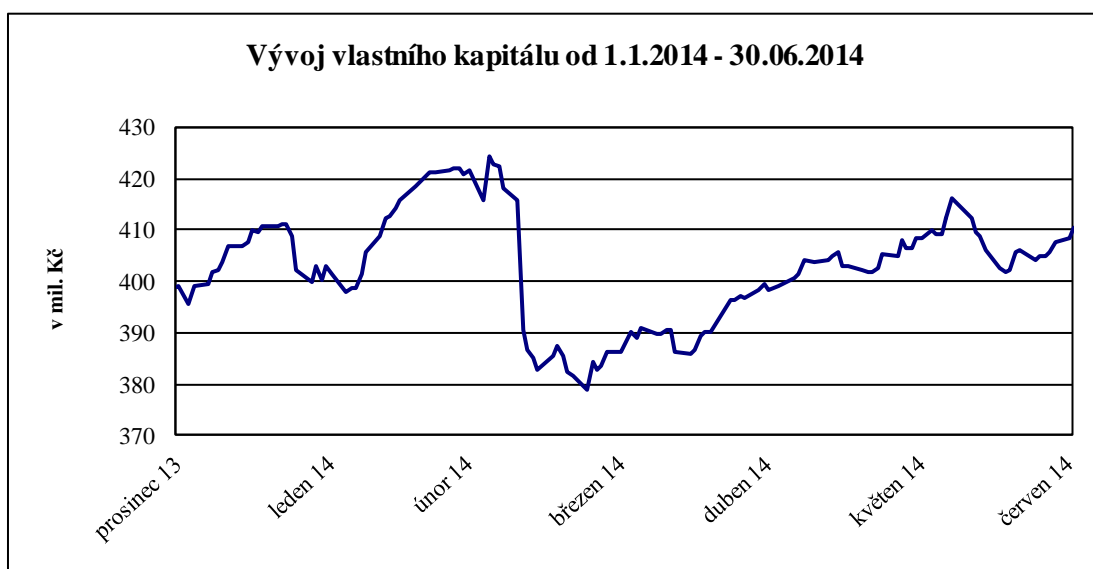
Ve srovnání s koncem roku 2013 došlo ve struktuře aktiv k růstu podílu akcií na 98,68 % z 97,06 %, z toho podíl akcií denominovaných v USD se zvýšil na 42,53 % z 39,63 %, podíl akcií denominovaných v EUR se snížil na 30,23 % z 32,16 %, podíl akcií denominovaných v GBP se zvýšil na 21,86 % z 21,07 %, podíl akcií denominovaných v CHF se snížil na 2,44 % z 2,51 %, podíl akcií denominovaných v SEK se snížil na 1,63 % z 1,68 %. Podíl zůstatků na běžných účtech se snížil na 1,08 % z 2,48 % a podíl ostatních aktiv se snížil na 0,25 % z 0,46 %.

Fond je fondem růstovým a nevyplácí podílníkům výnosy. Všechny výnosy jsou v rámci denního oceňování započítávány do hodnoty podílového listu a zhodnocení z podílového listu je podílníky realizováno jako rozdíl mezi nákupní a prodejní cenou.

Hodnota podílového listu se v 1. pololetí roku 2014 zvýšila na 0,6675 Kč z 0,6058 Kč. Kurz podílového listu posílil o 10,18 %.

Během 1. pololetí roku 2014 se vlastní kapitál Fondu zvýšil na 408,3 mil. Kč z 399,0 mil. Kč. Hlavním důvodem byl především růst světových akciových trhů.

Vývoj hodnoty podílového listu a celkového vlastního kapitálu v rozhodném období



Vývoj základních ekonomických ukazatelů fondu

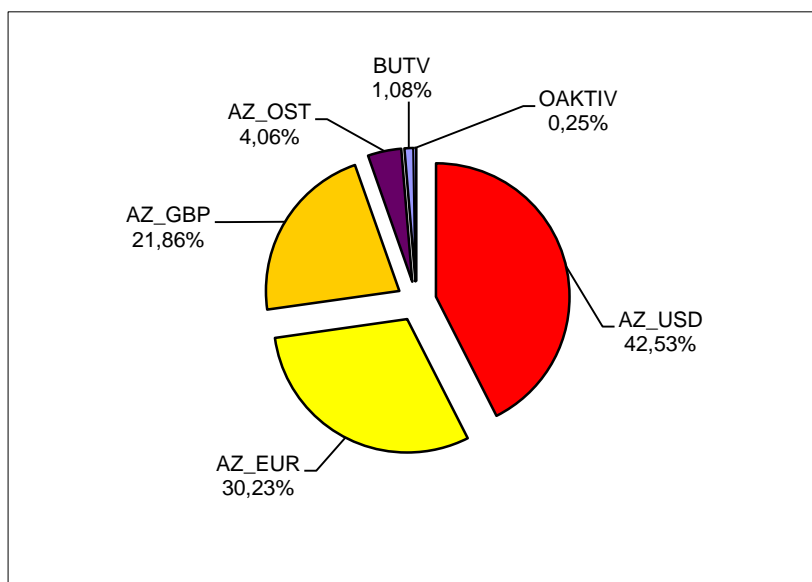
k 30.06.	Vlastní kapitál na PL (Kč)	Vlastní kapitál (Kč)	Zisk nebo ztráta po zdanění (Kč)
2010	0,4802	322 627 730	-32 069 745
2011	0,5936	391 167 792	3 280 844
2012	0,5269	327 270 935	31 887 753
2013	0,5815	379 902 318	560 228
2014	0,6675	408 291 321	39 373 324

Počet vydaných a odkoupených podílových listů

		Vydané PL		Odkoupené PL		objem emise
		ks	Kč	ks	Kč	
leden	2014	4 609 810	2 837 617	9 737 928	6 018 903	653 473 050
únor	2014	4 873 638	3 058 557	4 562 168	2 897 168	653 784 520
březen	2014	8 364 376	5 294 132	49 346 716	31 517 788	612 802 180
duben	2014	7 950 248	5 056 009	3 088 192	1 963 402	617 664 236
květen	2014	7 184 148	4 721 139	12 337 697	8 074 234	612 510 687
červen	2014	6 286 605	4 181 851	7 115 944	4 757 579	611 681 348
Celkem		39 268 825	25 149 305	86 188 645	55 229 074	

Skladba majetku k 30.06.2014

		Hodnota v tis. Kč	%podíl na celkových aktivech
akcie zahraniční denominované v USD	AZ_USD	175 729	42,53%
akcie zahraniční denominované v EUR	AZ_EUR	124 920	30,23%
akcie zahraniční denominované v GBP	AZ_GBP	90 321	21,86%
akcie zahraniční denominované v ostatních měnách	AZ_OST	16 784	4,06%
běžné účty a termínované vklady	BUTV	4 447	1,08%
ostatní aktiva	OAKTIV	1 014	0,25%



Portfolio CP k 30.06.2014

ISIN	Název	Počet CP	Druh CP	Tržní hodnota (Kč)
FR0000124711	UNIBAIL-RODAMCO SE	5 600	AZ	32 657 814
FR0000121964	KLEPIERRE	6 300	AZ	6 435 776
AT0000809058	IMMOFINZ AG	405 000	AZ	28 682 505
NL0000288967	CORIO NV	3 900	AZ	3 993 152

**POLOLETNÍ ZPRÁVA podílových fondů obhospodařovaných
ČSOB Asset Management, a.s., investiční společnost**

ISIN	Název	Počet CP	Druh CP	Tržní hodnota (Kč)
BE0003593044	COFINIMMO	1 376	AZ	3 437 557
NL0000289213	WERELDHAVE NV	1 600	AZ	2 982 168
FR0010040865	GECINA SA	900	AZ	2 631 083
FR0000064578	FONCIERE DES REGIONS	200	AZ	434 698
US8288061091	SIMON PROPERTY GROUP INC	8 700	AZ	29 077 384
FR0000035081	ICADE SA	700	AZ	1 504 535
US69338N2062	PIK GROUP - GDR REG S	200 000	AZ	9 648 000
JE00B3DCF752	ATRIUM EUROPEAN REAL ESTATE LTD.	125 000	AZ	14 973 975
US9290421091	Vornado Realty Trust	3 500	AZ	7 508 456
US74460D1090	Public Storage	3 400	AZ	11 710 059
DE000A0HN5C6	DEUTSCHE WOHNEN AG-BR	16 000	AZ	6 934 968
AT0000641352	CA IMMOBILIEN ANLAGEN AG	17 000	AZ	6 463 103
GB00B0D5V538	RAVEN RUSSIA LTD	412 728	AZ	10 850 913
DE0007480204	DEUTSCHE EUROSHP AG	6 000	AZ	5 945 670
US29476L1070	EQUITY RESIDENTIAL	7 200	AZ	9 117 360
US40414L1098	HCP INC	7 000	AZ	5 822 166
GB0006834344	INTU PROPERTIES PLC	10 000	AZ	1 067 386
US9621661043	WEYERHAEUSER CO	7 000	AZ	4 655 763
GB00B5ZN1N88	SEGRO PLC	36 000	AZ	4 256 937
US12504L1098	CBRE GROUP INC	9 000	AZ	5 796 036
US44107P1049	HOST HOTELS a RESORTS INC	24 000	AZ	10 617 624
US42217K1060	HEALTH CARE REIT INC	8 000	AZ	10 077 336
US74340W1036	PROLOGIS INC	11 800	AZ	9 745 726
US49446R1095	KIMCO REALTY CORP	13 500	AZ	6 235 623
GB0004065016	HAMMERSON PLC	47 000	AZ	9 337 913
US92276F1003	VENTAS REIT INC	6 600	AZ	8 503 506
US0534841012	AVALONBAY COMMUNITIES INC	3 500	AZ	10 003 067
US1011211018	BOSTON PROPERTIES INC	3 000	AZ	7 126 254
GB0007990962	SHAFTESBURY PLC	30 000	AZ	6 741 384
GB00B01FLL16	GREAT PORTLAND ESTATES PLC	41 000	AZ	9 044 690
GB0001367019	BRITISH LAND CO PLC	65 000	AZ	15 641 689
GB0031809436	LAND SECURITIES GROUP PLC	51 000	AZ	18 098 972
CH0008038389	SWISS PRIME SITE - REG	2 200	AZ	3 651 995
CH0018294154	PSP SWISS PROPERTY AG-REG	3 400	AZ	6 411 882
GB00B62G9D36	CAPITAL & COUNTIES PROPERTIE	58 000	AZ	6 470 975
SE0000379190	CASTELLUM AB	9 000	AZ	3 190 968
US03027X1000	American Tower Corp	11 500	AZ	20 798 877
SE0000806994	JM AB	4 000	AZ	2 968 064
GB0002652740	DERWENT LONDON PLC	9 600	AZ	8 809 838
SE0000170375	HUFVUDSTADEN AB-A SHS	2 000	AZ	561 299
US2282271046	CROWN CASTLE INTL CORP	4 000	AZ	5 970 504
US3700231034	GENERAL GROWTH PROPERTIES INC	7 000	AZ	3 314 892
AT00BUWOG001	BUWOG - Bauen und Wohnen GmbH	20 250	AZ	7 843 220
Celkem CP				407 753 759

**POLOLETNÍ ZPRÁVA podílových fondů obhospodařovaných
ČSOB Asset Management, a.s., investiční společnost**

Majetkové CP s hodnotou majetku vyšší jak 1 % na majetku fondu

Název cenného papíru	ISIN cenného papíru	Země emitenta	Celková cena pořízení (tis.Kč)	Celková reálná hodnota (tis.Kč)	Počet jednotek
UNIBAIL-RODAMCO SE	FR0000124711	FR	24 672	32 658	5 600
KLEPIERRE	FR0000121964	FR	5 093	6 436	6 300
IMMOFINZ AG	AT0000809058	AT	46 953	28 683	405 000
SIMON PROPERTY GROUP INC	US8288061091	US	18 518	29 077	8 700
PIK GROUP - GDR REG S	US69338N2062	RU	12 151	9 648	200 000
ATRIUM EUROPEAN REAL ESTATE LTD.	JE00B3DCF752	JE	33 462	14 974	125 000
Vornado Realty Trust	US9290421091	US	4 843	7 508	3 500
Public Storage	US74460D1090	US	7 124	11 710	3 400
DEUTSCHE WOHNEN AG-BR	DE000A0HN5C6	DE	6 230	6 935	16 000
CA IMMOBILIEN ANLAGEN AG	AT0000641352	AT	4 203	6 463	17 000
RAVEN RUSSIA LTD	GB00B0D5V538	GG	7 465	10 851	412 728
DEUTSCHE EUROSHOP AG	DE0007480204	DE	4 480	5 946	6 000
EQUITY RESIDENTIAL	US29476L1070	US	7 121	9 117	7 200
HCP INC	US40414L1098	US	4 919	5 822	7 000
WEYERHAEUSER CO	US9621661043	US	3 246	4 656	7 000
SEGRO PLC	GB00B5ZN1N88	GB	2 543	4 257	36 000
CBRE GROUP INC	US12504L1098	US	4 759	5 796	9 000
HOST HOTELS a RESORTS INC	US44107P1049	US	7 495	10 618	24 000
HEALTH CARE REIT INC	US42217K1060	US	8 373	10 077	8 000
PROLOGIS INC	US74340W1036	US	6 274	9 746	11 800
KIMCO REALTY CORP	US49446R1095	US	4 869	6 236	13 500
HAMMERSON PLC	GB0004065016	GB	5 528	9 338	47 000
VENTAS REIT INC	US92276F1003	US	7 310	8 504	6 600
AVALONBAY COMMUNITIES INC	US0534841012	US	8 481	10 003	3 500
BOSTON PROPERTIES INC	US1011211018	US	5 300	7 126	3 000
SHAFTESBURY PLC	GB0007990962	GB	5 017	6 741	30 000
GREAT PORTLAND ESTATES PLC	GB00B01FLL16	GB	5 001	9 045	41 000
BRITISH LAND CO PLC	GB0001367019	GB	9 725	15 642	65 000
LAND SECURITIES GROUP PLC	GB0031809436	GB	11 159	18 099	51 000
PSP SWISS PROPERTY AG-REG	CH0018294154	CH	5 755	6 412	3 400
CAPITAL & COUNTIES PROPERTIE	GB00B62G9D36	GB	4 954	6 471	58 000
American Tower Corp	US03027X1000	US	14 341	20 799	11 500
DERWENT LONDON PLC	GB0002652740	GB	5 968	8 810	9 600
CROWN CASTLE INTL CORP	US2282271046	US	5 901	5 971	4 000
BUWOG - Bauen und Wohnen GmbH	AT00BUWOG001	AT	11 490	7 843	20 250

**POLOLETNÍ ZPRÁVA podílových fondů obhospodařovaných
 ČSOB Asset Management, a.s., investiční společnost
 ROZVAHA**

	30.červnu 2014
	tis. Kč
Aktiva	
Pohledávky za bankami	2 645
v tom: a) splatné na požádání	4 448
b) ostatní pohledávky	0
	407 754
Ostatní aktiva	1 014
Aktiva celkem	413 215
 Pasiva	
Ostatní pasiva	4 127
Výnosy a výdaje příštích období	797
Kapitálové fondy	167 241
Emisní ážio	194 820
Nerozdělený zisk nebo neuhrazená ztráta	6 857
Zisk za účetní období	39 373
Pasiva celkem	413 215

V Ý K A Z Z I S K U A Z T R Á T Y

	k 30.červnu 2014
	tis. Kč
Výnosy z úroků a podobné výnosy	0
Výnosy z akcií a podílů	7 672
Výnosy z poplatků a provizí	0
Náklady na poplatky a provize	-349
Čistý zisk/(ztráta) z finančních operací	37 716
Ostatní provozní výnosy	
Správní náklady – ostatní	-4 353
Zisk z běžné činnosti před zdaněním	40 898
Daň z příjmů	- 1 524
Zisk za účetní období po zdanění	39 373

SPRÁVNÍ NÁKLADY

	k 30.červnu 2014
	tis. Kč
Poplatky za obhospodařování	4 041
Poplatky Depozitáři	243
Poplatky za audit	69
Poplatky ostatní	0
	<hr/>
Celkem	4 353
	<hr/> <hr/>

ČSOB institucionální - nadační, ČSOB Asset Management, a.s., investiční společnost, otevřený podílový fond

Investice do Fondu byly prováděny plně v souladu s investiční strategií. V průběhu prvního pololetí roku 2014 osciloval podíl akcií okolo 11%, z hlediska teritoriálního rozdělení akcií, kdy v minulých letech byla zainvestovanost soustředěna do akcií obchodovaných v České republice, se soustředujeme na světové akcie. Podíl dluhopisů osciloval okolo 88,0 %. Podíl zůstatků na běžných účtech a termínovaných byl udržován okolo 1%.

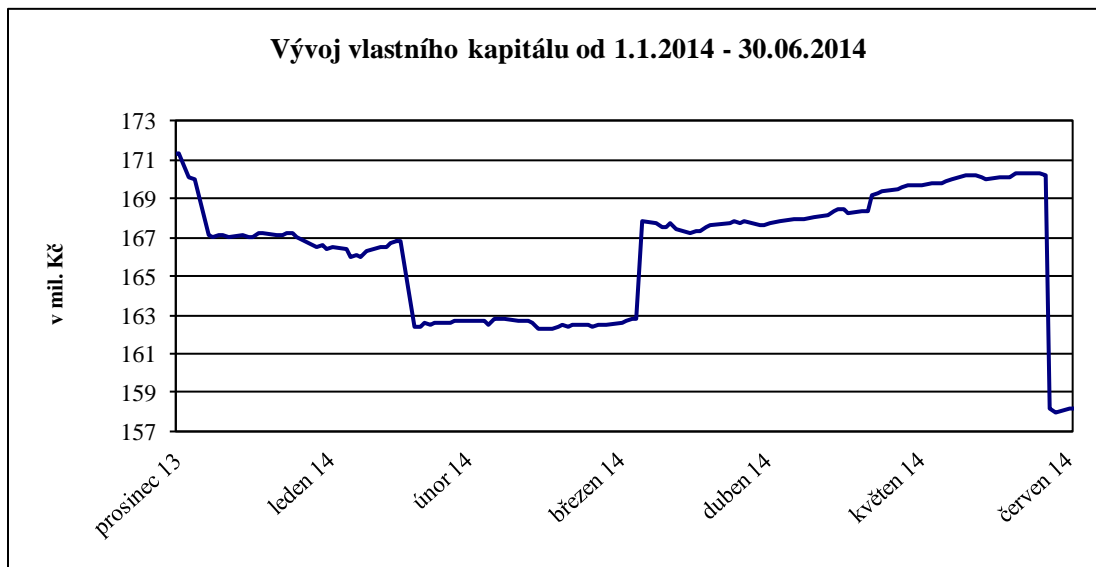
Hodnota podílového listu během prvního pololetí roku 2014 se zvýšila z 0,9903 Kč (2. 1. 2014) na hodnotu 1,0012 Kč (30. 6. 2014). Fond tak dosáhl půlročního zhodnocení 1,10%.

V průběhu prvního pololetí roku 2014 se vlastní kapitál Fondu snížil z 171,3 mil. Kč na 158,2 mil. Kč.

Vývoj hodnoty podílového listu a celkového vlastního kapitálu v rozhodném období



**POLOLETNÍ ZPRÁVA podílových fondů obhospodařovaných
ČSOB Asset Management, a.s., investiční společnost**



Vývoj základních ekonomických ukazatelů fondu

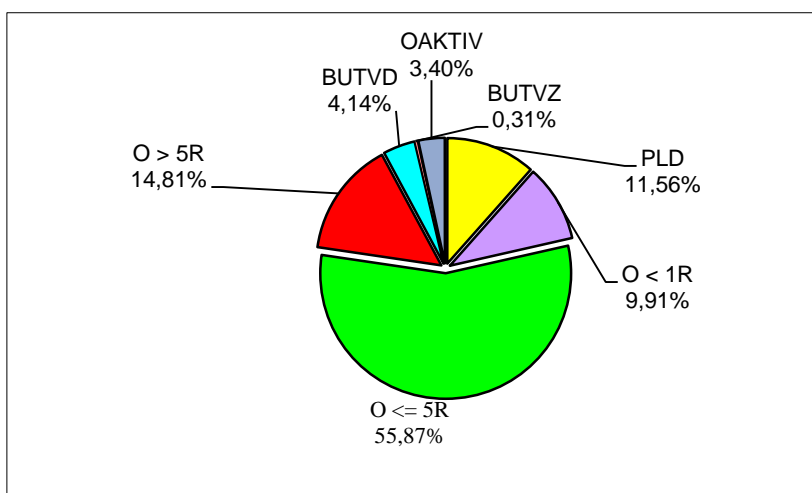
k 30.06.	Vlastní kapitál na PL (Kč)	Vlastní kapitál (Kč)	Zisk nebo ztráta po zdanění (Kč)
2010	1,0105	194 536 936	1 741 123
2011	1,0074	339 219 787	1 836 202
2012	1,0241	204 211 492	5 731 568
2013	0,9825	172 571 166	-1 071 403
2014	1,0012	158 189 958	2 124 326

Počet vydaných a odkoupených podílových listů

		Vydané PL		Odkoupené PL		objem emise
		ks	Kč	ks	Kč	
leden	2014	0	0	3 000 000	2 970 900	168 818 907
únor	2014	0	0	4 555 116	4 500 455	164 263 791
březen	2014	0	0	0	0	164 263 791
duben	2014	5 044 899	4 999 999	0	0	169 308 690
květen	2014	909 090	903 999	0	0	170 217 780
červen	2014	0	0	12 215 704	12 225 462	158 002 076
Celkem		5 953 989	5 903 999	19 770 820	19 696 816	

**POLOLETNÍ ZPRÁVA podílových fondů obhospodařovaných
 ČSOB Asset Management, a.s., investiční společnost
 Skladba majetku k 30.06.2014**

		Hodnota v tis. Kč	%podíl na celkových aktivech
Podílové listy tuzemské	PLD	19 788	11,56%
obligace < 1R	O < 1R	16 961	9,91%
obligace <= 5R	O <= 5R	95 667	55,87%
obligace > 5R	O > 5R	25 359	14,81%
běžné účty a termínované vklady tuzemské	BUTVD	7 096	4,14%
běžné účty a termínované vklady zahraniční	BUTVZ	538	0,31%
ostatní aktiva	OAKTIV	5 826	3,40%



Portfolio CP k 30.06.2014

ISIN	Název	Počet CP	Druh CP	Tržní hodnota (Kč)
770000001170	ČSOB akciový mix	20 527 116	PLD	19 788 140
CZ0001001143	ST. DLUHOPIS 3,8/04/15	100	DD	1 037 089
CZ0001001903	CZGB 4, 11/04/2017	500	DD	5 557 983
XS0549004140	CITIGROUP FNDG 3,25 20/10/2014	4	DZ	6 126 417
CZ0001002331	CZGB FLOAT 10/16	500	DD	5 028 011
XS0490323580	GEN ELEC CAP CRP GEF FLOAT 3.3.2015	2	DZ	4 037 521
XS0594310137	NATIXIS FLOATER 24/02/2016	3	DZ	6 022 358
CZ0001003438	CZGB FLOAT 07/17	100	DD	1 040 683
XS0792803131	CESKA EXP BANKA FLOAT 06/14/18	100	DD	10 005 128
XS0303583412	GAZPRU 5.364 10/31/14	200	DZ	5 760 405
XS0860033843	ING Float 30/11/17	100	DZ	5 088 874
XS0841882128	FRANCE S.A. 2,75 12/10/15	200	DZ	5 730 047
XS0842560640	F VAN LANSCHOT 2,875 17/10/16	150	DZ	4 355 098
XS0877209188	BNP PARIBAS 01/25/18	5	DZ	5 015 600
XS0880210702	CREDIT AGRICOLE CIB Float 02/01/18	5	DZ	5 101 476
XS0885329614	LEASEPLAN Float 02/05/18	2	DZ	4 112 022
CZ0001003842	CZGB 0,5 07/28/16	2 000	DD	20 186 222
XS0922134639	SOCGEN FL 05/02/2018	1	DZ	2 999 015
CZ0003510885	CESKE DRAHY Float 07/25/18	1	DD	4 017 613

**POLOLETNÍ ZPRÁVA podílových fondů obhospodařovaných
ČSOB Asset Management, a.s., investiční společnost**

ISIN	Název	Počet CP	Druh CP	Tržní hodnota (Kč)
XS0973067290	GARANTI BANKASI Float 10/06/16	20	DZ	4 076 053
XS0984191360	VTB BANK Float 10/28/16	1	DZ	2 937 233
CZ0001003834	CZGB 1,5 10/29/19	2 400	DD	25 359 400
XS0563463842	ST BK INDIA/LON 4.5 11/30/15	150	DZ	4 393 772
Celkem CP				157 776 160

Majetkové CP s hodnotou majetku vyšší jak 1 % na majetku fondu

Název cenného papíru	ISIN cenného papíru	Země emitenta	Celková cena pořízení (tis.Kč)	Celková reálná hodnota (tis.Kč)	Počet jednotek
ČSOB akciový mix	770000001170	CZ	17 794	19 788	20 527 116

Dluhové CP s hodnotou majetku vyšší jak 1 % na majetku fondu

Název cenného papíru	ISIN cenného papíru	Země emitenta	Celková cena pořízení (tis.Kč)	Celková reálná hodnota (tis.Kč)	Počet jednotek
CZGB 4, 11/04/2017	CZ0001001903	CZ	5 620	5 558	500
CITIGROUP FNDG 3,25 20/10/2014	XS0549004140	US	6 000	6 126	4
CZGB FLOAT 10/16	CZ0001002331	CZ	4 994	5 028	500
GEN ELEC CAP CRP GEF FLOAT 3.3.2015	XS0490323580	US	4 020	4 038	2
NATIXIS FLOATER 24/02/2016	XS0594310137	FR	6 000	6 022	3
CESKA EXP BANKA FLOAT 06/14/18	XS0792803131	CZ	10 000	10 005	100
GAZPRU 5.364 10/31/14	XS0303583412	LU	5 369	5 760	200
ING Float 30/11/17	XS0860033843	NL	5 000	5 089	100
FRANCE S.A. 2,75 12/10/15	XS0841882128	FR	5 240	5 730	200
F VAN LANSCHOT 2,875 17/10/16	XS0842560640	NL	4 243	4 355	150
BNP PARIBAS 01/25/18	XS0877209188	FR	5 000	5 016	5
CREDIT AGRICOLE CIB Float 02/01/18	XS0880210702	FR	5 000	5 101	5
LEASEPLAN Float 02/05/18	XS0885329614	NL	4 000	4 112	2
CZGB 0,5 07/28/16	CZ0001003842	CZ	19 984	20 186	2 000
SOCGEN FL 05/02/2018	XS0922134639	FR	3 000	2 999	1
CESKE DRAHY Float 07/25/18	CZ0003510885	CZ	3 981	4 018	1
GARANTI BANKASI Float 10/06/16	XS0973067290	TR	4 000	4 076	20
VTB BANK Float 10/28/16	XS0984191360	RU	3 000	2 937	1
CZGB 1,5 10/29/19	CZ0001003834	CZ	24 521	25 359	2 400
ST BK INDIA/LON 4.5 11/30/15	XS0563463842	IN	4 280	4 394	150

ROZVAHA

	30.červnu 2014
Aktiva	tis. Kč
Pohledávky za bankami	7 634
v tom: a) splatné na požádání	7 634
b) ostatní pohledávky	0
Dluhové cenné papíry	137 988
v tom: a) vydané vládními institucemi	58 209
b) vydané ostatními osobami	79 779
Akcie, podílové listy	19 788
Ostatní aktiva	5 826
Aktiva celkem	171 236

Pasiva

Ostatní pasiva	12 964
Výnosy a výdaje příštích období	81
Ostatní rezervy	0
Kapitálové fondy	158 002
Emisní ážio	-1 915
Zisk nebo ztráta za účetní období	2 124
Nerozdělený zisk nebo neuhrazená ztráta	-21
Pasiva celkem	171 235

VÝKAZ ZISKU A ZTRÁTY

	30.červnu 2014
	tis. Kč
Výnosy z úroků a podobné výnosy	1 102
z toho: úroky z dluhových cenných papírů	1 101
výnosy z úroků z ostatních aktiv	1
Výnosy z akcií a podílů	0
Výnosy z poplatků a provizí	0
Náklady na poplatky a provize	-40
Čistý zisk nebo ztráta z finančních operací	1 604
Ostatní provozní výnosy	0
Správní náklady – ostatní	-430
Zisk nebo ztráta z běžné činnosti před zdaněním	2 236
Daň z příjmů	-112
Zisk nebo ztráta za účetní období po zdanění	2 124

SPRÁVNÍ NÁKLADY

	<u>30.červnu 2014</u>
	tis. Kč
Poplatky za obhospodařování	296
Poplatky Depozitáři	82
Poplatky za audit	52
Poplatky ostatní	<u>0</u>
 Celkem	 <u><u>430</u></u>

ČSOB institucionální – státních dluhopisů, ČSOB Asset Management, a.s., investiční společnost, otevřený podílový fond

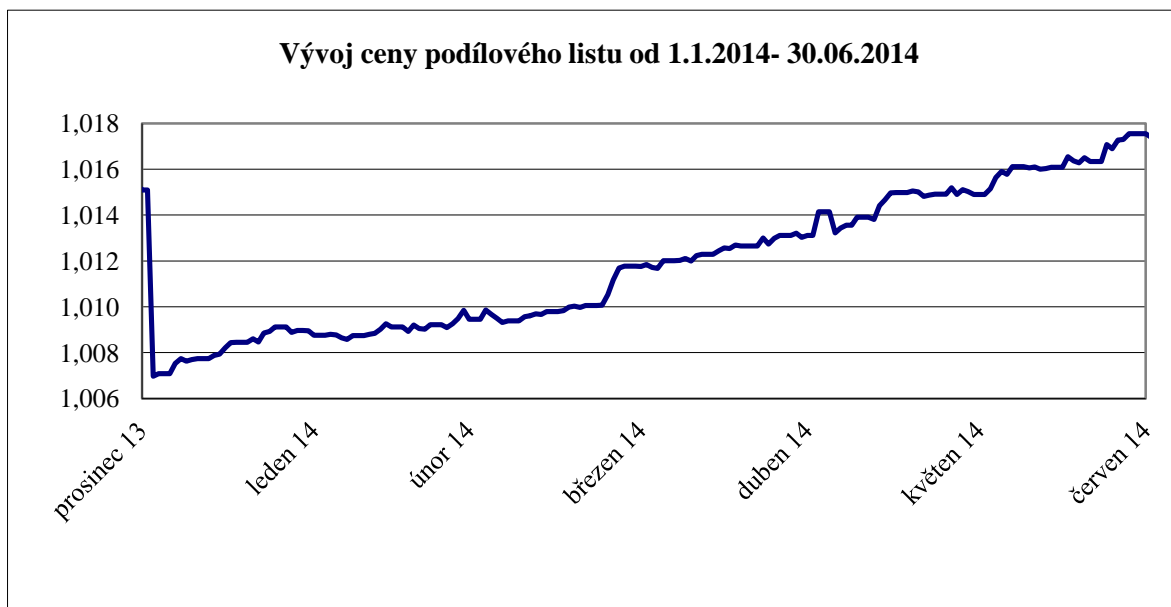
Investice do Fondu byly prováděny plně v souladu s investiční strategií a statutem. Dluhopisová část portfolia byla alokována převážně do státních dluhopisů denominovaných v českých korunách. Menší část portfolia byla zainvestována do českých podnikových dluhopisů a vybraných zahraničních korporátních a bankovních dluhopisů denominovaných v českých korunách.

V souladu s investiční strategií byla alokována maximální možná část peněžních prostředků do dluhových cenných papírů, neboť v prostředí velmi nízkých úrokových sazeb jsou výnosy na běžném účtu, jakož i na krátkodobých termínovaných vkladech mizivé.

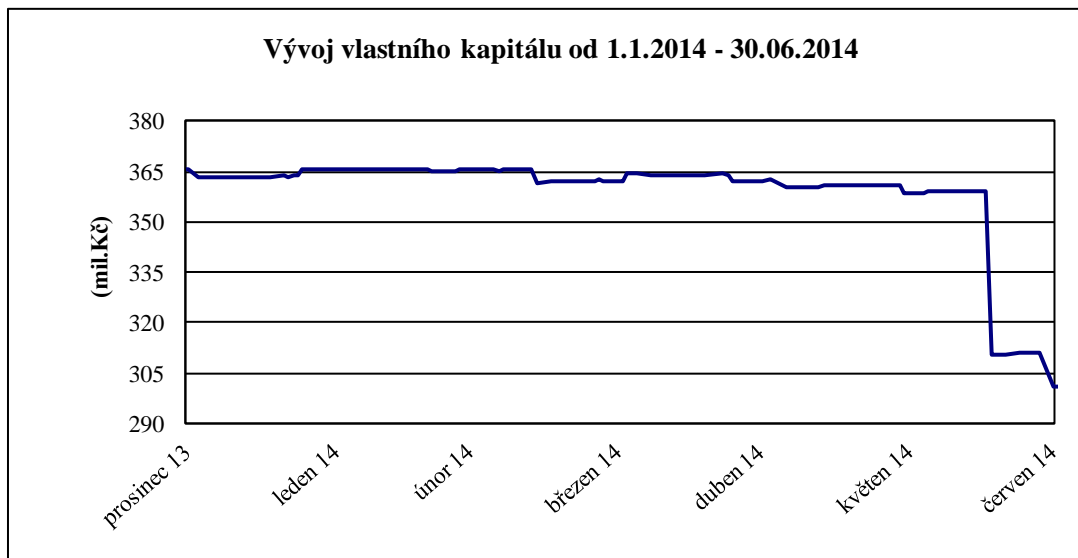
Hodnota podílového listu během prvního pololetí roku 2014 se zvýšila z 1,007 Kč (2. 1. 2014) na hodnotu 1,0176 Kč (30. 6. 2014). Fond tak dosáhl půlročního kladného zhodnocení 1,05%.

V průběhu prvního pololetí roku 2014 se vlastní kapitál Fondu snížil z 365,9 mil. Kč na 301,5 mil. Kč. K odlivu majetku došlo v důsledku odchodu velkého institucionálního investora.

Vývoj hodnoty podílového listu a celkového vlastního kapitálu v rozhodném období



**POLOLETNÍ ZPRÁVA podílových fondů obhospodařovaných
ČSOB Asset Management, a.s., investiční společnost**



Vývoj základních ekonomických ukazatelů fondu

k 30.06.	Vlastní kapitál na PL (Kč)	Vlastní kapitál (Kč)	Zisk nebo ztráta po zdanění (Kč)
2010	1,0152	277 277 986	3 274 624
2011	1,0157	681 472 228	7 013 065
2012	1,0334	795 189 837	19 286 324
2013	1,0085	662 420 979	-1 446 987
2014	1,0176	301 055 230	3 373 078

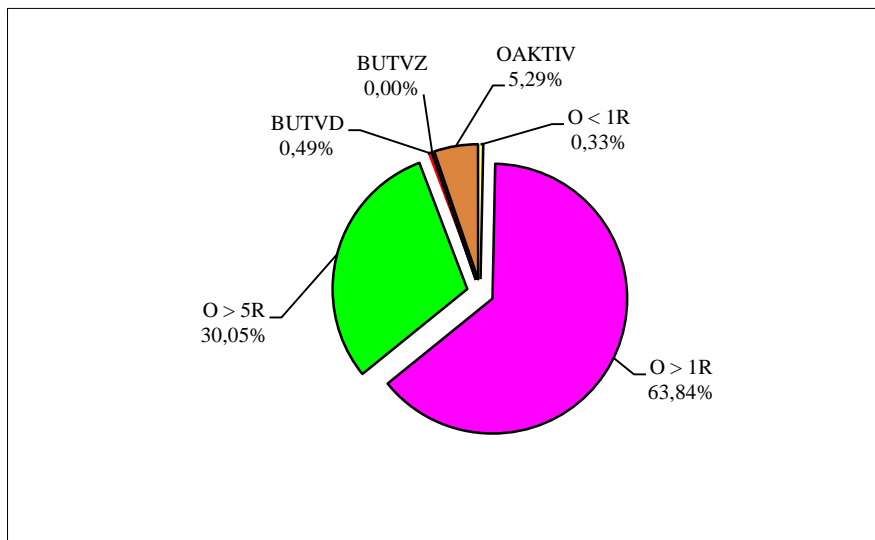
Počet vydaných a odkoupených podílových listů

		Vydané PL		Odkoupené PL		objem emise
		ks	Kč	ks	Kč	
leden	2 014	1 998 361	2 015 998	0	0	362 526 766
únor	2 014	0	0	529 883	534 758	361 996 883
březen	2 014	7 921	7 999	4 200 000	4 241 490	357 804 804
duben	2 014	2 478 750	2 507 999	2 795 687	2 831 049	357 487 867
květen	2 014	7 897	8 000	4 228 784	4 288 689	353 266 980
červen	2 014	7 881	7 999	57 413 067	58 349 159	295 861 794
Celkem		4 500 810	4 547 995	69 167 421	70 245 146	

Skladba majetku k 30.06.2014

	Kod	Hodnota v tis Kč	% podíl na celkových aktivech
obligace < 1R	O < 1R	1 037	0,33%
obligace > 1R a < 5R	O > 1R	202 173	63,84%
obligace > 5R	O > 5R	95 169	30,05%
běžné účty a termínované vklady tuzemské	BUTVD	1 552	0,49%
běžné účty a termínované vklady zahraniční	BUTVZ	10	0,00%
ostatní aktiva	OAKTIV	16 747	5,29%

**POLOLETNÍ ZPRÁVA podílových fondů obhospodařovaných
ČSOB Asset Management, a.s., investiční společnost**



Portfolio CP k 30.06.2014

ISIN	Název	Počet CP	Druh CP	Tržní hodnota (Kč)
CZ0001000822	ST. DLUHOPIS 4,6 8/18	1 200	DD	14 546 600
CZ0001001143	ST. DLUHOPIS 3,8/04/15	100	DD	1 037 089
CZ0001001903	CZGB 4, 11/04/2017	4 500	DD	50 026 850
XS0641963839	ČESKÉ DRÁHY 4,5 24/06/2016	350	DD	10 276 564
CZ0001002331	CZGB FLOAT 10/16	3 500	DD	35 195 711
CZ0001003123	CZGB FLOAT 18/04/2023	7 500	DD	80 001 250
XS0680917647	CESKA FL 09/22/18	200	DD	20 066 333
CZ0001003438	CZGB FLOAT 07/17	5 000	DD	52 034 167
CZ0001003842	CZGB 0,5 07/28/16	1 000	DD	10 093 111
AT0000A10GJ2	HYPO NOE GRUPPE Float 05/22/18	100	DZ	9 934 158
XS0210314299	POLAND 4.2 04/15/20	300	DZ	9 677 732
XS1082830255	CESKA EXP BANKA Float 07/02/21	200	DD	5 490 000
Celkem CP				298 379 565

Dluhové CP s hodnotou majetku vyšší jak 1 % na majetku fondu

Název cenného papíru	ISIN cenného papíru	Země emitenta	Celková cena pořízení (tis.Kč)	Celková reálná hodnota (tis.Kč)	Počet jednotek
ST. DLUHOPIS 4,6 8/18	CZ0001000822	CZ	13 953	14 547	1 200
CZGB 4, 11/04/2017	CZ0001001903	CZ	49 916	50 027	4 500
ČESKÉ DRÁHY 4,5 24/06/2016	XS0641963839	CZ	9 670	10 277	350
CZGB FLOAT 10/16	CZ0001002331	CZ	34 410	35 196	3 500
CZGB FLOAT 18/04/2023	CZ0001003123	CZ	76 122	80 001	7 500
CESKA FL 09/22/18	XS0680917647	CZ	20 000	20 066	200
CZGB FLOAT 07/17	CZ0001003438	CZ	50 883	52 034	5 000
CZGB 0,5 07/28/16	CZ0001003842	CZ	9 928	10 093	1 000
HYPO NOE GRUPPE Float 05/22/18	AT0000A10GJ2	AT	10 000	9 934	100
POLAND 4.2 04/15/20	XS0210314299	PL	9 587	9 678	300
CESKA EXP BANKA Float 07/02/21	XS1082830255	CZ	5 488	5 490	200

ROZVAHA

	30.červen 2014
	tis. Kč
Aktiva	
Pohledávky za bankami	1 562
v tom: a) splatné na požádání	1 562
b) ostatní pohledávky	0
Dluhové cenné papíry	298 380
v tom: a) vydané vládními institucemi	252 613
b) vydané ostatními osobami	45 767
Ostatní aktiva	16 747
Aktiva celkem	316 688
Pasiva	
Ostatní pasiva	15 496
Výnosy a výdaje příštích období	137
Ostatní rezervy	0
Kapitálové fondy	295 862
Emisní ážio	1 820
Nerozdělený zisk nebo neuhrazená ztráta	0
Zisk za účetní období	3 373
Pasiva celkem	316 688

V Ý K A Z Z I S K U A Z T R Á T Y

	30.červen 2014
	tis. Kč
Výnosy z úroků a podobné výnosy	1 778
z toho: úroky z dluhových cenných papírů	1 778
výnosy z úrořů z ostatních aktiv	0
Náklady na poplatky a provize	-69
Čistý zisk nebo ztráta z finančních operací	2 429
Ostatní provozní výnosy	0
Správní náklady	-588
Zisk z běžné činnosti před zdaněním	3 551
Daň z příjmů	-178
Zisk za účetní období po zdanění	3 373

SPRÁVNÍ NÁKLADY

	30.červnu 2014
	tis. Kč
Poplatky za obhospodařování	353
Poplatky Depozitáři	176
Poplatky za audit	59
Poplatky ostatní	<u>0</u>
Celkem	<u>588</u>

ČSOB akciový fond – střední a východní Evropa, ČSOB Asset Management, a.s., investiční společnost, otevřený podílový fond

Investice do Fondu byly prováděny plně v souladu s investiční strategií a neodchylovaly se od statutu Fondu. Z teritoriálního hlediska byly investice alokovány především do zemí bývalého východního bloku (s výjimkou Německa), včetně nástupnických států bývalého Sovětského svazu, zemí bývalé Jugoslávie, Turecka, dále pak ve středoevropském regionu, včetně České republiky.

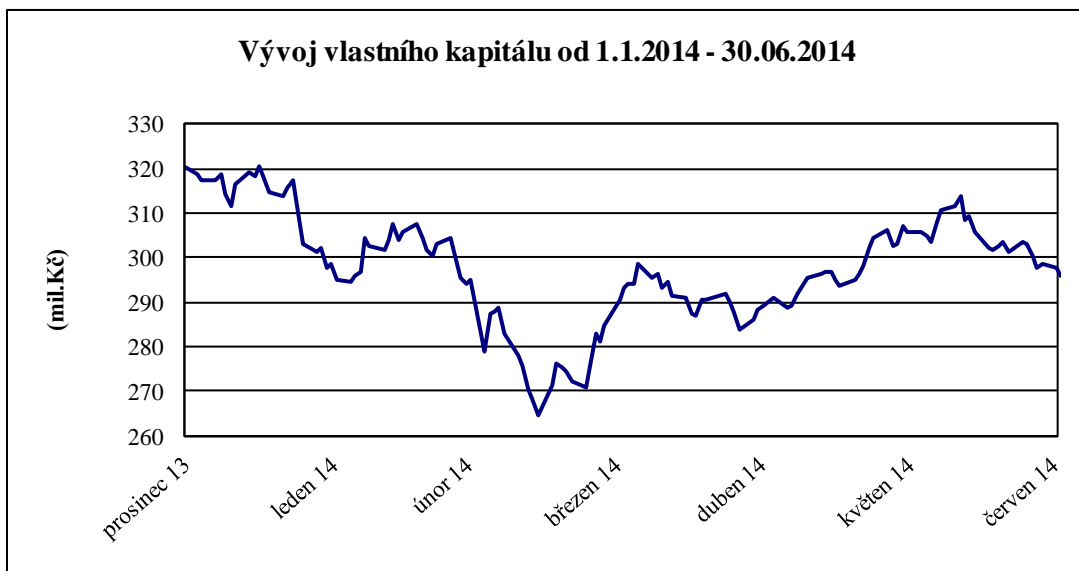
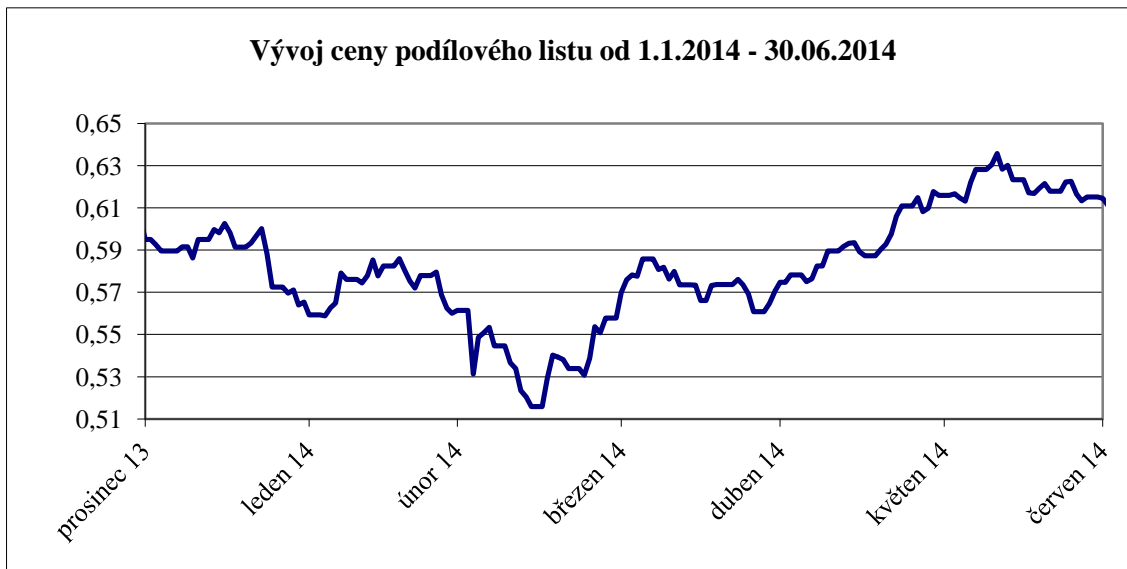
V porovnání s koncem roku 2013 došlo k dalšímu snížení podílu ruských akcií z 25,52 % na 21,48 %, ke zvýšení podílu tureckých akcií z 23,34 % na 25,56 %, k mírnému navýšení podílu polských akcií z 15,28 % na 15,47 % a ke snížení podílu maďarských akcií ze 4,6 % na 3,34 %. Naproti tomu, podíl rumunských akcií dále vzrostl z 8,33 % na 8,8 %. Podíl chorvatských akcií se změnil jen mírně z 1,24 % na 1,29 % na konci pololetí. Podíl slovinských akcií jsme snížili z 1,74 % na 1,68 %. Podíl akcií denominovaných v CZK se zvýšil z 19,47 % na 20,77 %. Celkový podíl akcií ve Fondu se mírně snížil, když na konci roku 2013 tvořil 99,54 % a na konci pololetí činil 98,39 %. Běžné účty a ostatní aktiva vzrostly z 0,46 % na 1,61 % zejména díky naakumulovaným dividendám, které budou fondu vyplaceny v následujících měsících.

Fond je fondem růstovým a nevyplácí podílníkům výnosy. Všechny výnosy jsou v rámci denního oceňování započítávány do hodnoty podílového listu a zhodnocení z podílového listu je podílníky realizováno jako rozdíl mezi nákupní a prodejní cenou.

Hodnota podílového listu se v prvním pololetí roku 2014 zvýšila z hodnoty 0,595 na 0,6146. Fond tak posílil během prvních 6 měsíců roku o 3,29 %.

Hodnota vlastního kapitálu Fondu se v prvním pololetí roku 2014 snížila z 319,99 mil. Kč na 297,56 mil Kč.

Vývoj hodnoty podílového listu a celkového vlastního kapitálu v rozhodném období



Vývoj základních ekonomických ukazatelů fondu

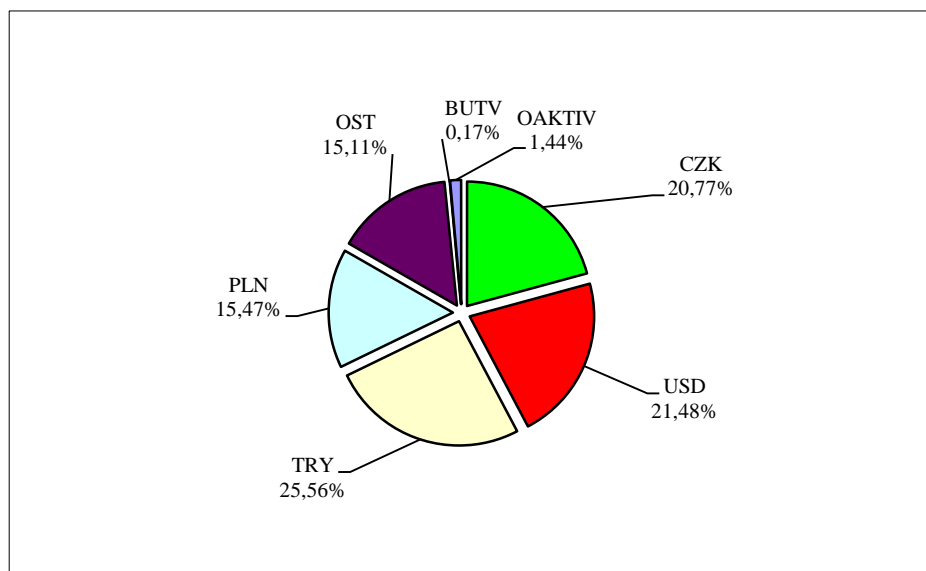
k 30.06.	Vlastní kapitál na PL (Kč)	Vlastní kapitál (Kč)	Zisk nebo ztráta po zdanění (Kč)
2010	0,5650	285 458 671	2 401 437
2011	0,6026	340 443 791	-19 920 552
2012	0,5310	286 648 096	28 465 709
2013	0,5585	298 494 819	-31 009 470
2014	0,6146	297 555 602	8 589 652

**POLOLETNÍ ZPRÁVA podílových fondů obhospodařovaných
 ČSOB Asset Management, a.s., investiční společnost
 Počet vydaných a odkoupených podílových listů**

		Vydané PL		Odkoupené PL		objem emise
		ks	Kč	ks	Kč	
leden	2 014	6 364 900	3 749 867	16 681 711	9 825 334	527 442 615
únor	2 014	4 620 175	2 652 384	6 835 558	3 904 071	525 227 232
březen	2 014	6 039 408	3 239 817	21 456 854	11 549 973	509 809 786
duben	2 014	4 517 885	2 585 984	11 014 634	6 273 598	503 313 037
květen	2 014	3 240 742	1 925 985	10 241 357	6 062 010	496 312 422
červen	2 014	2 690 116	1 669 904	14 849 095	9 239 637	484 153 443
Celkem		27 473 226	15 823 942	81 079 209	46 854 623	

Skladba majetku k 30.06.2014

	Kod	Hodnota v tis. Kč	%podíl na celkových aktivech
akcie denominované v CZK	CZK	62 644	20,77%
akcie denominované v USD	USD	64 777	21,48%
akcie denominované v TRY	TRY	77 076	25,56%
akcie denominované v PLN	PLN	46 663	15,47%
akcie denominované v ostatních měnách	OST	45 558	15,11%
běžné účty a termínované vklady	BUTV	521	0,17%



Portfolio CP k 30.06.2014

ISIN	Název	Počet CP	Druh CP	Tržní hodnota (Kč)
CZ0008019106	KOMERČNÍ BANKA a.s.	2 310	AD	10 649 100
CZ0009093209	O2 C.R.	5 000	AD	1 420 000
CZ0005112300	ČEZ a.s.	17 000	AD	10 285 000
PLPKN0000018	POLSKI KONCERN NAFTOWY ORLEN	7 000	AZ	1 895 348
PLKGHM000017	KGHM PW	5 000	AZ	4 109 339

**POLOLETNÍ ZPRÁVA podílových fondů obhospodařovaných
ČSOB Asset Management, a.s., investiční společnost**

ISIN	Název	Počet CP	Druh CP	Tržní hodnota (Kč)
PLPEKAO00016	BANK PEKAO SA	4 500	AZ	5 166 474
HU0000068952	MOL MAGYAR OLAJ - ES GAZIPARI	4 000	AZ	4 295 984
AT0000652011	ERSTE GROUP BANK DER OESTER SPARK	27 000	AZ	17 469 000
PLPKO0000016	PKO BANK POLSKI SA	45 000	AZ	11 203 686
PLPGNIG00014	POLSKIE GORNICSTWO NAFTOWE	50 000	AZ	1 733 550
PLBIOTN00029	BIOTON SA	1 900	AZ	67 004
LU0275164910	PEGAS NONWOVENS SA	8 000	AZ	4 796 000
PLBRE0000012	MBANK SA	500	AZ	1 667 510
ROTSSELACNOR9	TRANSELECTRICA SA	7 750	AZ	1 092 111
ROTLVAACNOR1	BANCA TRANSILVANIA	300 000	AZ	3 363 231
ROSNPPACNOR9	SNP PETROM SA	2 000 000	AZ	6 037 532
SI0031102120	KRKA	2 000	AZ	3 843 000
SI0031102153	PETROL	120	AZ	922 320
HRATPLRA0008	ATLANTSKA PLOVIDBA DD	192	AZ	229 025
HRADRSPA0009	ADRIJSKA GRUPA DD-PFD	1 000	AZ	1 003 848
HRPODRRA0004	PODRAVKA PREHRAMBENA IND DD	698	AZ	770 400
HRENRTRA0000	ERICSSON NIKOLA TESLA	212	AZ	1 052 862
TRAAKBNK91N6	AKBANK T.A.S.	105 000	AZ	7 754 141
TRAGARAN91N1	TURKIVE GARANTI BANKASI	40 000	AZ	3 143 568
TRAISTR91N2	TURKIVE IS BANKASI-C	90 000	AZ	4 888 847
TRAEREGL91G3	EREGLI DEMIR VE CELIK FABRIK	80 000	AZ	2 874 320
TRASAHOL91Q5	HACI OMER SABANCI HOLDING	120 000	AZ	11 250 901
US3682872078	OAO GAZPROM - SPON ADS	43 000	AZ	7 532 375
US8181503025	SEVERSTAL GDR REC S	18 000	AZ	2 939 625
US8688612048	SURGUTNEFTEGAZ SP ADR	12 000	AZ	1 864 476
US46626D1081	JSC MMC NORILSK NICKEL - ADR	14 000	AZ	5 574 534
US6778621044	LUKOIL - SPON ADR	15 000	AZ	18 002 565
SI0031100082	MERCATOR	130	AZ	296 186
ROBRDBACNOR2	BRD - GROUP SOCIETE GENERALE	40 000	AZ	2 362 404
TREVKFB00019	TURKIYE VAKIFLAR BANKASI T-D	60 000	AZ	2 826 936
TRADYHOL91Q7	DOGAN YAYIN HOLDING	1	AZ	1
TRASISEW91Q3	TURK SISE VE CAM FABRIKALARI	100 000	AZ	2 610 789
TRETHAL00019	TURKIYE HALK BANKASI	85 000	AZ	12 812 220
AT0000908504	Vienna Insurance Group	15 438	AZ	16 518 660
PLSOFTB00016	ASSECO POLAND SA	7 000	AZ	1 901 358
TRETKHO00012	Tekfen Holdong AS	1	AZ	6
HRHT00RA0005	HRVATSKI TELEKOM DD	1 500	AZ	826 163
TRETTLK00013	TURK TELEKOMUNIKASYON AS	20 000	AZ	1 160 352
TREENKA00011	ENKA INSAAT VE SANAYI AS	1	AZ	23
TRAANSGR91O1	ANADOLU SIGORTA	1	AZ	11
TRAARCLK91H5	ARCELIK A.S.	24 000	AZ	2 935 008
TRATHYAO91M5	TURK HAVA YOLLARI ANONIM ORTAKLIGI	95 000	AZ	5 844 914
PLPZU0000011	POWSZECHNY ZAKLAD UBEZPIECZE	3 500	AZ	10 256 838
US6074091090	MOBILE TELESYSTEMS - SP ADR	4 000	AZ	1 587 096
PLGPW0000017	WARSAW STOCK EXCHANGE	421	AZ	108 209
TREEGYO00017	EMLAK KONUT GAYRIMENKUL YATI	200 000	AZ	5 043 360
PLLWBGD00016	LUBELSKI WEGIEL BOGDANKA SA	1 500	AZ	1 183 767
ROFPTAACNOR5	SC FONDUL PROPRIETATEA SA	1 200 000	AZ	6 410 807
US80585Y3080	SBERBANK OF RUSSIA GDR REG S	60 000	AZ	12 216 780
TREMGTI00012	MIGROS TICARET A.S.	8 000	AZ	1 535 760

**POLOLETNÍ ZPRÁVA podílových fondů obhospodařovaných
ČSOB Asset Management, a.s., investiční společnost**

ISIN	Název	Počet CP	Druh CP	Tržní hodnota (Kč)
TREKOZA00014	KOZA ANADOLU METAL MADENCILI	60 000	AZ	1 461 816
US6698881090	NOVATEK OAO-SPONS GDR REG S	4 600	AZ	11 502 024
TREBIMM00018	BIM Birllesik Magazalar AS	2 400	AZ	1 105 747
TRAKRDMR91G7	KARDEMIR KARABUK DEMIR-CL D	80 000	AZ	1 486 464
NL0009604859	FORTUNA ENTERTAINMENT GROUP	12 000	AZ	1 506 000
HU0000123096	RICHTER GEDEON NYRT	15 000	AZ	5 778 276
TREPEGS00016	PEGASUS HAVA TASIMACILIGI AS	12 000	AZ	3 179 592
PLBZ00000044	BANK ZACHODNI WBK S.A.	2 000	AZ	4 873 752
ROSNNEACNOR8	SOCIETATEA NATIONALA NUCLEAR	19 500	AZ	985 577
TRETRGY00018	Torunlar Gayrimenkul Yatirim O	80 000	AZ	2 601 312
AT0000818802	DO & CO RESTAURANTS & CATERING	2 000	AZ	2 559 600
US55953Q2021	MAGNIT OJSC	3 000	AZ	3 557 700
PLLPP0000011	LPP SA	45	AZ	2 496 312
ROSGNACNOR3	SOCIETATES NATIONALA DE GAZE N	23 000	AZ	4 998 500
ROTGNTACNOR8	TRANSGAZ SA MEDIAS	1 000	AZ	1 290 178
Celkem CP				296 718 173

Majetkové CP s hodnotou majetku vyšší jak 1 % na majetku fondu

Název cenného papíru	ISIN cenného papíru	Země emitenta	Celková cena pořízení (tis.Kč)	Celková reálná hodnota (tis.Kč)	Počet jednotek
KOMERČNÍ BANKA a.s.	CZ0008019106	CZ	8 926	10 649	2 310
ČEZ a.s.	CZ0005112300	CZ	12 626	10 285	17 000
KGHM PW	PLKGHM000017	PL	4 051	4 109	5 000
BANK PEKAO SA	PLPEKAO00016	PL	5 699	5 166	4 500
MOL MAGYAR OLAJ - ES GAZIPARI	HU0000068952	HU	7 142	4 296	4 000
ERSTE GROUP BANK DER OESTER SPARK	AT0000652011	AT	14 356	17 469	27 000
PKO BANK POLSKI SA	PLPKO0000016	SE	10 735	11 204	45 000
PEGAS NONWOVENS SA	LU0275164910	LU	3 954	4 796	8 000
BANCA TRANSILVANIA	ROTLVAACNOR1	RO	2 104	3 363	300 000
SNP PETROM SA	ROSNPPACNOR9	RO	5 045	6 038	2 000 000
KRKA	SI0031102120	SI	4 469	3 843	2 000
AKBANK T.A.S.	TRAAKBNK91N6	TR	8 322	7 754	105 000
TURKIVE GARANTI BANKASI	TRAGARAN91N1	TR	2 987	3 144	40 000
TURKIVE IS BANKASI-C	TRAISTR91N2	TR	4 884	4 889	90 000
HACI OMER SABANCI HOLDING	TRASAHOL91Q5	TR	11 292	11 251	120 000
OAO GAZPROM - SPON ADS	US3682872078	RU	11 949	7 532	43 000
JSC MMC NORILSK NICKEL - ADR	US46626D1081	RU	4 691	5 575	14 000
LUKOIL - SPON ADR	US6778621044	RU	20 051	18 003	15 000
TURKIYE HALK BANKASI	TRETHAL00019	TR	13 674	12 812	85 000
Vienna Insurance Group	AT0000908504	AT	13 466	16 519	15 438
TURK HAVA YOLLARI ANONIM ORTAKLIGI	TRATHYAO91M5	TR	5 103	5 845	95 000
POWSZECHNY ZAKLAD UBEZPIECZE	PLPZU0000011	PL	7 552	10 257	3 500
EMLAK KONUT GAYRIMENKUL YATI	TREEGYO00017	TR	4 959	5 043	200 000

**POLOLETNÍ ZPRÁVA podílových fondů obhospodařovaných
ČSOB Asset Management, a.s., investiční společnost**

Název cenného papíru	ISIN cenného papíru	Země emitenta	Celková cena pořízení (tis.Kč)	Celková reálná hodnota (tis.Kč)	Počet jednotek
SC FONDUL PROPRIETATEA SA	ROFPTAACNOR5	RO	3 401	6 411	1 200 000
SBERBANK OF RUSSIA GDR REG S	US80585Y3080	RU	12 862	12 217	60 000
NOVATEK OAO-SPONS GDR REG S	US6698881090	RU	10 228	11 502	4 600
RICHTER GEDEON NYRT	HU0000123096	HU	5 469	5 778	15 000
PEGASUS HAVA TASIMACILIGI AS	TREPEGS00016	TR	4 259	3 180	12 000
BANK ZACHODNI WBK S.A.	PLBZ00000044	PL	5 395	4 874	2 000
MAGNIT OJSC	US55953Q2021	RU	3 031	3 558	3 000
SOCIETATES NATIONALA DE GAZE N	ROSNGNACNOR3	RO	4 848	4 999	23 000

ROZVAHA

	30.červnu 2014
	tis. Kč
Aktiva	
Pohledávky za bankami	520
v tom: a) splatné na požádání	520
b) ostatní pohledávky	0
Akcie a podílové listy	296 718
Ostatní aktiva	4 342
Aktiva celkem	301 581
Pasiva	
Ostatní pasiva	3 381
Výnosy a výdaje příštích období	644
Kapitálové fondy	313 467
Emisní ážio	-2 229
Nerozdělený zisk nebo neuhrazená ztráta	-26 730
Zisk za účetní období	8 590
Pasiva celkem	301 581

VÝKAZ ZISKU A ZTRÁTY

	<u>k 30.červnu 2014</u>
	tis. Kč
Výnosy z úroků a podobné výnosy	1
Výnosy z akcií a podílů	5 912
Výnosy z poplatků a provizí	0
Náklady na poplatky a provize	-676
Čistý zisk/(ztráta) z finančních operací	7 565
Ostatní provozní výnosy	
Správní náklady – ostatní	<u>-3 195</u>
Zisk z běžné činnosti před zdaněním	9606
Daň z příjmů	<u>-1 017</u>
Zisk za účetní období po zdanění	<u>8 590</u>

SPRÁVNÍ NÁKLADY

	<u>k 30.červnu 2014</u>
	tis. Kč
Poplatky za obhospodařování	2 955
Poplatky Depozitáři	178
Poplatky za audit	62
Poplatky ostatní	<u>0</u>
Celkem	<u>3 195</u>

ČSOB Vyvážený dividendový, ČSOB Asset Management, a.s., investiční společnost, otevřený podílový fond

Investice byly ve Fondu prováděny plně v souladu s investiční strategií a neodchylovaly se od statutu Fondu. Z teritoriálního hlediska byly investice alokovány především v Severní Americe, v západní Evropě, Japonsku a České republice.

Podíl akciových fondů a alternativních investic k 30.6.2014 činil 36,54 % z toho alternativní investice (komoditní a nemovitostní fondy) představovaly 5,29 %. Podíl dluhopisové složky představoval 59,72%. Podíl zůstatků na běžných účtech byl 3,91 %.

**POLOLETNÍ ZPRÁVA podílových fondů obhospodařovaných
ČSOB Asset Management, a.s., investiční společnost**

Složení podílových listů denominovaných v CZK k 30.6.2014 činilo 45,69 %, denominovaných v EUR 47,85 % a v USD 3,16 %.

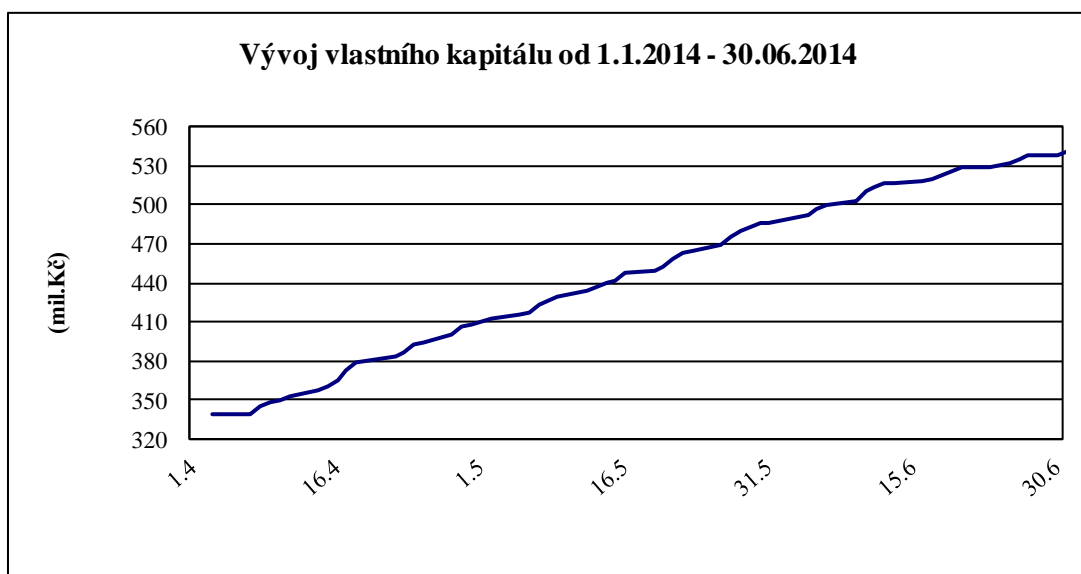
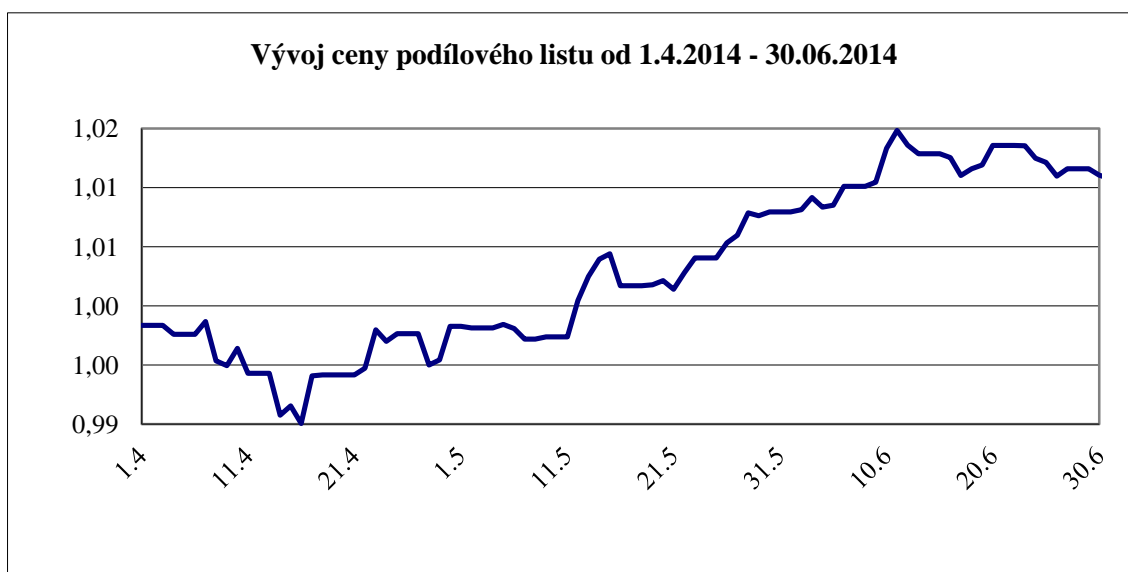
Cizoměnové pozice Fondu byly zajištěny proti měnovému riziku vyplývajícimu z pohybu CZK oproti příslušným měnám. Úroveň zajištění se pohybovala v rozmezí 80 % až 125 % pozice.

Fond je smíšeným fondem fondů a vyplácí podílníkům výnosy. Všechny výnosy jsou v rámci denního oceňování započítávány do hodnoty podílového listu a zhodnocení z podílového listu je podílníky realizováno jako rozdíl mezi nákupní a prodejní cenou.

Hodnota podílového listu v od založení fondu k 1.4.2014 vzrostla na 1,0149 Kč z 1,0000 Kč. Kurz podílového listu se zvýšil o 1,49 %.

Hodnota vlastního kapitálu fondu k 30.6.2014 byla 538,85 mil. Kč.

Vývoj hodnoty podílového listu a celkového vlastního kapitálu v rozhodném období



**POLOLETNÍ ZPRÁVA podílových fondů obhospodařovaných
ČSOB Asset Management, a.s., investiční společnost**

Vývoj základních ekonomických ukazatelů fondu

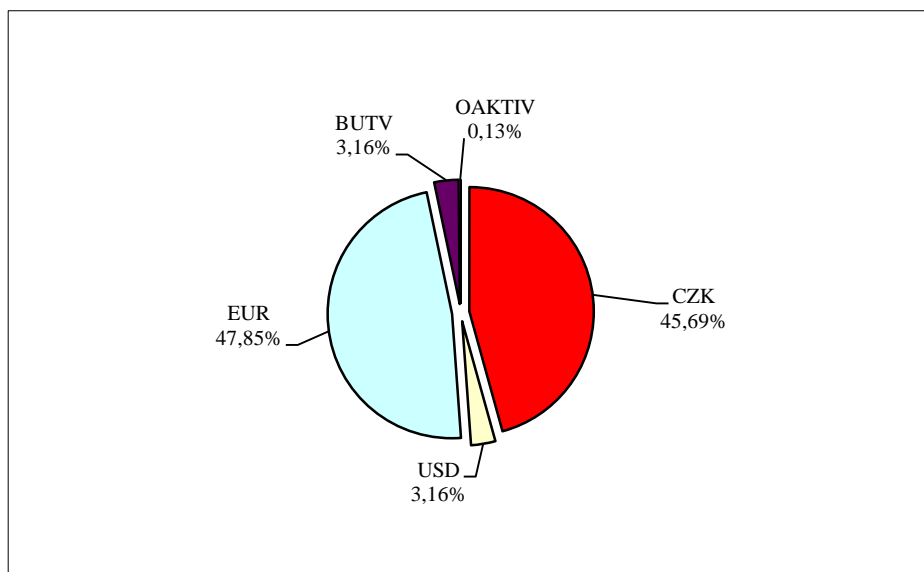
k 30.06.	Vlastní kapitál na PL (Kč)	Vlastní kapitál (Kč)	Zisk nebo ztráta po zdanění (Kč)
2014	1,0149	538 851 055	7 166 748

Počet vydaných a odkoupených podílových listů

		Vydané PL		Odkoupené PL		objem emise
		ks	Kč	ks	Kč	
leden	2 014					
únor	2 014					
březen	2 014					
duben	2 014	407 712 304	407 429 024	0	0	407 712 304
květen	2 014	73 702 551	73 968 695	498 275	500 153	480 916 580
červen	2 014	50 470 089	51 234 128	442 125	448 277	530 944 544
Celkem		531 884 944	532 631 848	940 400	948 430	

Skladba majetku k 30.06.2014

	Kod	Hodnota v tis. Kč	%podíl na celkových aktivech
podílové listy denominované v CZK	CZK	246 847	45,69%
podílové listy denominované v USD	USD	17 081	3,16%
podílové listy denominované v EUR	EUR	258 519	47,85%
běžné účty a termínované vklady	BUTV	17 092	3,16%
ostatní aktiva	OAKTIV	702	0,13%



**POLOLETNÍ ZPRÁVA podílových fondů obhospodařovaných
 ČSOB Asset Management, a.s., investiční společnost
 Portfolio CP k 30.06.2014**

ISIN	Název	Počet CP	Druh CP	Tržní hodnota (Kč)
770000001147	ČSOB bond mix	9 816 083	PLD	14 223 504
BE0173476400	KBC Multi Cash ČSOB CZK Kap.	504 375	PLZ	65 316 499
BE0940482673	KBC Multi Cash ČSOB CZK Medium	525 502	PLZ	67 195 928
BE0948266912	ČSOB Komoditní fond (Horizon)	22 416	PLZ	10 995 968
BE0948725651	ČSOB Krátkodobých dluhopisů (Optimum Fund)	162 033	PLZ	17 089 575
LU0052032520	KBC Bonds Capital Fund KAP.	837	PLZ	19 123 601
BE6243135215	KBC Participation Private Banking Active Bond Selection	286	PLZ	8 357 094
BE0166978412	KBC Select Immo Europe Plus	500	PLZ	13 797 264
BE0141423948	KBC OBLI INTL KAP	1 023	PLZ	8 394 005
BE6228535686	KBC EQT AMERICA IS B KAP	249	PLZ	10 931 286
LU0868511139	KBC RENTA ST ACC 1 EUR IS B KAP	261	PLZ	8 385 092
BE6228538714	KBC EQT CENTRAL EU IS B KAP	76	PLZ	2 159 443
LU0707510896	KBC RENTA CZECH IS B KAP	1 843	PLZ	72 025 252
LU0702682302	KBC BDS HIGH INT IS B KAP	384	PLZ	20 864 563
BE6228541742	KBC EQT STRATEGIC CYCLICALS IS B KAP	1 006	PLZ	21 728 231
LU0702682054	KBC BDS CORP EUR IS B KAP	551	PLZ	12 587 179
BE6228542757	KBC EQT STRATEGIC FINANCE IS B KAP	1 887	PLZ	19 033 339
BE6258422797	KBC EQT EUROPE IS B KAP	124	PLZ	4 981 227
BE6257809481	KBC EQT EMU SMALL & MEDIUM CAPS IS B	229	PLZ	7 000 496
BE6228543763	KBC EQT EUROZONE IS B KAP	1 049	PLZ	12 895 955
BE6248521724	KBC PA LOCAL EM MKT BONDS KAP IS B	324	PLZ	8 397 997
BE6228550834	KBC EQT LUXURY & TOURISM IS B KAP	1 920	PLZ	7 088 939
BE6228929749	KBC EQT STRATEGIC TEL & TECHN IS B KAP	2 892	PLZ	10 350 332
BE6228552855	KBC EQT NEW ASIA IS B KAP	509	PLZ	7 846 734
BE6228928733	KBC EQT STRATEGIC NON CYCLICALS IS B KAP	1 857	PLZ	14 825 804
BE6228916613	KBC EQT HIGH DIV EURO IS B KAP	610	PLZ	7 906 801
BE6228901466	KBC EQT QUANT EMU IS B KAP	689	PLZ	12 880 463
BE6228915607	KBC EQT HIGH DIV NEW MARKETS IS B KAP	209	PLZ	2 608 579
BE6228914592	KBC EQT HIGH DIVIDEND IS B KAP	517	PLZ	15 936 996
BE6228906515	KBC EQT SATELLITES IS B KAP	352	PLZ	11 368 955
BE6228907521	KBC EQT TECHNOL IS B KAP	1 550	PLZ	6 149 453
Celkem CP				522 446 555

Majetkové CP s hodnotou majetku vyšší jak 1 % na majetku fondu

Název cenného papíru	ISIN cenného papíru	Země emitenta	Celková cena pořízení (tis.Kč)	Celková reálná hodnota (tis.Kč)	Počet jednotek
ČSOB bond mix	770000001147	CZ	13 986	14 224	9 816 083
KBC Multi Cash ČSOB CZK Kap.	BE0173476400	BE	65 394	65 316	504 375
KBC Multi Cash ČSOB CZK Medium	BE0940482673	BE	66 725	67 196	525 502
ČSOB Komoditní fond (Horizon)	BE0948266912	BE	11 045	10 996	22 416
ČSOB Krátkodobých dluhopisů (Optimum Fund)	BE0948725651	BE	17 073	17 090	162 033
KBC Bonds Capital Fund KAP.	LU0052032520	LU	18 643	19 124	837
KBC Participation Private Banking Active Bond Selection	BE6243135215	BE	8 242	8 357	286
KBC Select Immo Europe Plus	BE0166978412	BE	13 104	13 797	500

**POLOLETNÍ ZPRÁVA podílových fondů obhospodařovaných
ČSOB Asset Management, a.s., investiční společnost**

Název cenného papíru	ISIN cenného papíru	Země emitenta	Celková cena pořízení (tis.Kč)	Celková reálná hodnota (tis.Kč)	Počet jednotek
KBC OBLI INTL KAP	BE0141423948	BE	8 194	8 394	1 023
KBC EQT AMERICA IS B KAP	BE6228535686	BE	10 470	10 931	249
KBC RENTA ST ACC 1 EUR IS B KAP	LU0868511139	LU	8 194	8 385	261
KBC RENTA CZECH IS B KAP	LU0707510896	LU	70 529	72 025	1 843
KBC BDS HIGH INT IS B KAP	LU0702682302	LU	20 388	20 865	384
KBC EQT STRATEGIC CYCLICALS IS B KAP	BE6228541742	BE	21 053	21 728	1 006
KBC BDS CORP EUR IS B KAP	LU0702682054	LU	12 339	12 587	551
KBC EQT STRATEGIC FINANCE IS B KAP	BE6228542757	BE	19 011	19 033	1 887
KBC EQT EMU SMALL & MEDIUM CAPS IS B	BE6257809481	BE	7 123	7 000	229
KBC EQT EUROZONE IS B KAP	BE6228543763	BE	12 856	12 896	1 049
KBC PA LOCAL EM MKT BONDS KAP IS B	BE6248521724	BE	8 150	8 398	324
KBC EQT LUXURY & TOURISM IS B KAP	BE6228550834	BE	6 945	7 089	1 920
KBC EQT STRATEGIC TEL & TECHN IS B KAP	BE6228929749	BE	9 945	10 350	2 892
KBC EQT NEW ASIA IS B KAP	BE6228552855	BE	7 443	7 847	509
KBC EQT STRATEGIC NON CYCLICALS IS B KAP	BE6228928733	BE	14 216	14 826	1 857
KBC EQT HIGH DIV EURO IS B KAP	BE6228916613	BE	7 716	7 907	610
KBC EQT QUANT EMU IS B KAP	BE6228901466	BE	12 744	12 880	689
KBC EQT HIGH DIVIDEND IS B KAP	BE6228914592	BE	15 218	15 937	517
KBC EQT SATELLITES IS B KAP	BE6228906515	BE	11 146	11 369	352
KBC EQT TECHNOL IS B KAP	BE6228907521	BE	5 943	6 149	1 550

ROZVAHA

	30.červnu 2014
Aktiva	tis. Kč
Pohledávky za bankami	17 092
v tom: a) splatné na požádání	17 092
b) ostatní pohledávky	0
Akcie a podílové listy	522 447
Ostatní aktiva	702
Aktiva celkem	540 241
Pasiva	
Ostatní pasiva	1 179
Výnosy a výdaje příštích období	211
Kapitálové fondy	530 945
Emisní ážio	739
Nerozdělený zisk nebo neuhrazená ztráta	
Zisk za účetní období	7 167
Pasiva celkem	540 241

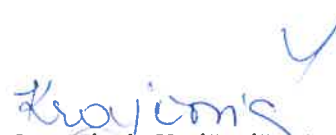
VÝKAZ ZISKU A ZTRÁTY

	<u>30.červnu 2014</u>
	tis. Kč
Výnosy z úroků a podobné výnosy	
Výnosy z akcií a podílů	
Výnosy z poplatků a provizí	
Náklady na poplatky a provize	-21
Čistý zisk/(ztráta) z finančních operací	8 729
Ostatní provozní výnosy	
Správní náklady – ostatní	<u>-1 165</u>
Zisk z běžné činnosti před zdaněním	7 543
Daň z příjmů	<u>-377</u>
Zisk za účetní období po zdanění	<u><u>7 167</u></u>

SPRÁVNÍ NÁKLADY

	<u>30.červnu 2014</u>
	tis. Kč
Poplatky za obhospodařování	1 032
Poplatky Depozitáři	95
Poplatky za audit	38
Poplatky ostatní	
Celkem	<u><u>1 165</u></u>


Mgr. Jan Barta
předseda představenstva
ČSOB Asset Management, a.s.,
investiční společnost


Ing. Nicole Krajčovičová
člen představenstva
ČSOB Asset Management, a.s.,
investiční společnost