



Pololetní zpráva
k 30.6.2013
Podílových fondů obhospodařovaných
ČSOB Asset Management, a.s., investiční společnost

Obsah

Obsah	2
Základní údaje o společnosti	4
Orgány společnosti k 30. 06. 2013	4
Vnitřní struktura společnosti	7
Přehled obhospodařovaných fondů	8
Ekonomický vývoj v ČR a vývoj na finančních trzích	13
Vývoj činnosti otevřených podílových fondů	20

Základní údaje o společnosti

Název:	ČSOB Asset Management, a.s., investiční společnost
IČ:	25677888
Sídlo společnosti:	Radlická 333/150, 150 57 Praha 5
Datum vzniku společnosti:	3.7.1998 přeměnou ze společnosti O.B. INVEST, investiční společnost, spol. s r. o., IČ: 44267487, ke dni 13.1.2004 na společnost přešlo jmění zaniklé společnosti První investiční společnost, a.s., IČ: 00255149. V souvislosti s fúzí došlo k 31.12.2011 ke změně obchodní firmy z ČSOB Investiční společnost, a.s., člen skupiny ČSOB na ČSOB Asset Management, a.s., investiční společnost a sloučení jmění včetně práv a povinností z pracovněprávních vztahů zanikající společnosti ČSOB Asset Management, a.s., člen skupiny ČSOB, IČ: 63999463
Základní kapitál společnosti:	499 mil. Kč
Akcionář:	Československá obchodní banka, a.s. (40,08% na základním kapitálu a hlasovacích právech) KBC Participations Renta C, SA (59,92% na základním kapitálu a hlasovacích právech)
Předmět podnikání:	kolektivní investování podle ustanovení § 14 odst. 1 zákona č. 189/2004 Sb., o kolektivním investování, v platném znění (dále jen "zákon o kolektivním investování") a činnosti uvedené v ustanovení § 15 zákona o kolektivním investování v rozsahu povolení uděleného Českou národní bankou

Orgány společnosti k 30.červnu 2013

Představenstvo:

Předseda představenstva:

Mgr. Jan Barta

Členové představenstva

Ing. Nicole Krajčovičová

Ing. Aleš Zíb

Dozorčí rada:

Předseda dozorčí rady:

Jaroslav Mužík

Členové dozorčí rady:

Nik Vincke

Mgr. Martin Jarolím

RNDr. Jiří Sušický

Ing. Mária Rojčíková

Gert Rammeloo

Představenstvo

Mgr. Jan Barta – předseda představenstva od 16.10.2012 - dosud

Je absolventem matematicko – fyzikální fakulty University Karlovy v Praze, Graduate School of Banking Dallas.

V letech 1992 – 2002 působil v Československé obchodní bance postupně jako vedoucí oddělení podpory klientů a zástupce ředitele odboru, pověřen řízením provozu odboru obchodování s cennými papíry, zástupce ředitele obchodování pro klienty na finančních trzích a ředitel obchodování pro soukromou klientelu na finančních trzích. Od srpna 2002 nastoupil na pozici vedoucího oddělení prodeje společnosti ČSOB Investiční společnost, a.s., člen skupiny ČSOB. Od 9. 12. 2005 byl členem představenstva společnosti ČSOB Investiční společnost, a.s., člen skupiny ČSOB, pověřený řízením útvaru podpory prodeje. Do 31. 12. 2011 byl předsedou představenstva společnosti ČSOB Investiční společnost, a.s., člen skupiny ČSOB a jejím generálním ředitelem. Po fúzi společnosti ČSOB Investiční společnost, a.s., člen skupiny ČSOB a společnosti ČSOB Asset Management, a.s., člen skupiny ČSOB nadále působil v představenstvu společnosti ČSOB Asset Management, a.s., investiční společnost, od 16.10.2012 se stal předsedou představenstva, 5. 11. 2012 byl jmenován generálním ředitelem společnosti.

Ing. Nicole Krajčovičová – člen představenstva od 26.9.2012 - dosud

Je absolventkou VŠE Praha, fakulta Mezinárodních vztahů.

Působilá v různých ekonomických funkcích v Pragoexportu, Technik-Trade Soeckneck, GAUDIUM. Od roku 1996 pracovala v Československé obchodní bance, a.s., kde zastávala funkce odborné účetní v odboru Obchodování s cennými papíry, dále působilá v útvaru Zpracování transakcí finančních a kapitálových trhů. Zde v letech 2007 až 2010 zastávala funkci výkonné manažerky. V červenci 2010 přešla do ČSOB Investiční společnosti, a.s., člen skupiny ČSOB na pozici manažer útvaru Zpracování operací. V současné době je pověřena řízením útvaru Zpracování operací, Právního oddělení, oddělení Compliance officer a Řízení rizik. Od ledna 2012 do září 2012 byla členkou dozorčí rady ČSOB Asset Management, a.s, investiční společnost.

Ing. Aleš Zíb – člen představenstva od 12.10.2012- dosud

Je absolventem Českého vysokého učení technického, Fakulty jaderné a fyzikálně inženýrské a Vysoké školy ekonomické, Fakulty financí a účetnictví.

V roce 1999 byl zaměstnán v Investiční a Poštovní bance jako analytik v odboru investičního bankovníctví. V roce 2000 přešel do ČSOB, ve které působil nejprve v projektu Transakce, kde byl zodpovědný za oblast dceřiných společností IPB, od roku 2003 pracoval v útvaru Plánování a controlling jako vedoucí týmu Konsolidovaného plánování a controllingu. Od roku 2005 působil ve společnosti ČSOB Asset Management a.s., člen skupiny ČSOB, kde měl na starost oblast financí (účetnictví společnosti, účetnictví OPF, reporting, plánování, controlling a daně). Po sloučení společností ČSOB Investiční společnost, a.s., člen skupiny ČSOB, a ČSOB Asset Management, a.s., člen skupiny ČSOB se stal finančním ředitelem. V současné době je pověřen řízením útvarů Financí a Správy portfolií. Od července 2008 do prosince 2012 byl členem představenstva ČSOB Asset Management a.s., člen skupiny ČSOB, od ledna do září 2012 byl členem dozorčí rady ČSOB Asset Management, a.s, investiční společnost.

Dozorčí rada

Jaroslav Mužík – předseda dozorčí rady od 23.11.2012 - dosud

Vystudoval britskou Nottingham Trent University, kde získal titul MBA. Pracovní kariéru započal jako burzovní makléř společnosti Bankovní dům Skala a.s., a postupně se propracoval až do pozice ředitele společnosti AB Brokers, s.r.o. Dále působil v Provident Financial, kde nejprve zastával pozici ředitele obchodu pro Moravu a poté se stal ředitelem podpory prodeje pro Česko a Slovensko. V ČSOB pracuje již od roku 2007, kdy se stal výkonným ředitelem Spotřebního financování. V říjnu 2012 se stal Country manažerem pro ČSOB Asset Management, a.s., investiční společnost.

Gert Rammeloo – člen od 26.5.2011 - dosud

Je absolventem College Sint-Eligius v Antverpách (Belgie).

V letech 1985 – 1988 působil v několika pobočkách KBC, 1988 – 1992 investiční poradce na pobočce KBC, 1992 – 1998 regionální koordinátor pro Retail, 1998 – 2002 branch & clustermanager, 2003 – 2009 výkonný ředitel pro oblast Sales & Network v Kredyt Bank Poland. Od roku 2009 viceprezident pro oblast Retail v Kredyt Bank Poland.

Členství v orgánech jiných společností: člen dozorčí rady ČSOB Penzijní společnost, a.s., člen skupiny ČSOB; člen dozorčí rady ČSOB Asset Management, správ. spol., a.s.

Ing. Petr Hutla – člen od 20.10.2010 – do 19.2. 2013

Absolvoval ČVUT-FEL.

V letech 1983 – 1993 pracoval v Tesle Pardubice, od roku 1991 jako ekonomický náměstek Tesla Pardubice - RSD. Od roku 1993 pracuje v ČSOB – nejprve jako ředitel pobočky Pardubice a hlavní pobočky Hradec Králové, v letech 1997 – 2000 působil jako ředitel hlavní pobočky Praha 1.

Od roku 2001 působil v ČSOB jako vrchní ředitel útvaru Korporátní klientela (do roku 2005), vrchní ředitel pro Personální a strategické řízení (2005 – 2006), vrchní ředitel útvaru Lidské zdroje a transformace (2006 – 2009); od listopadu 2009 je vrchním ředitelem útvaru Distribuce ČSOB. Od ledna 2009 byl vedoucím organizační složky KBC Global Services Czech Branch.

Členství v orgánech jiných společností: člen představenstva Československé obchodní banka, a.s.;; člen skupiny ČSOB, člen správní rady Nadace Karla Pavlíka; člen výboru Společenství pro domy Evropská 506/ 227 a 507/229 Praha 6 ,předseda dozorčí rady Hypoteční banky, a.s.; předseda dozorčí rady ČSOB leasing., a.s.; člen správní rady ČVUT.

Mgr. Martin Jarolím – člen od 26. 5.2011 – dosud

Je absolventem matematicko-fyzikální fakulty Univerzity Karlovy v Praze. Doktorandské studium (titul Ph.D. – Univerzita Karlova – CERGE) absolvoval v letech 1995 - 2001.

V letech 2001 – 2002 působil v ČSOB jako konzultant pro oblast Strategie a organizace, v letech 2003 – 2004 nejdříve vykonával funkci konzultanta a následně působil v pozici náměstka výkonného ředitele pro řízení pobočkové sítě RET/SME. Do r. 2006 zastával pozici ředitele pro oblast Retailový prodej. 2006 – 2009 působil ve funkci výkonného ředitele Retailový marketing a segmenty. V letech 2009 - 2010 působil jako regionální ředitel RET/SME, pro region Praha, poté (2010 – 2011), zastával funkci oblastního ředitele pro Retail, oblast Praha. Od roku 2011 je výkonným ředitelem úseku Řízení pobočkové sítě Retail v ČSOB.

Členství v orgánech jiných společností: člen dozorčí rady ČSOB Penzijní společnost, a.s., člen skupiny ČSOB, člen dozorčí rady Hypoteční banky, a.s.

RNDr. Jiří Sušický – člen od 30.10.2012 - dosud

V roce 1988 získal vysokoškolské vzdělání na Matematicko-fyzikální fakultě University Karlovy v Praze v oboru numerická matematika a dále v roce 1994 titul MBA na Arizona State University v USA. Od dubna 1998 je držitelem povolení k výkonu činnosti makléře.

V roce 1994 pracoval jako analytik nejprve ve společnosti Citibank, a.s. a později, v letech 1994-1996 jako analytik ve společnosti Patria Finance, a.s. Od r. 1996 pracoval jako manažer portfolia ve společnosti Patria Asset Management, později ČSOB Asset Management, kde v letech 2000 - 2004 zastával také funkci člena představenstva. Od r. 2011 zastává pozici ředitele útvaru správy aktiv.

Není členem statutárního orgánu či dozorčího orgánu žádné obchodní společnosti se sídlem na území ČR.

Ing. Mária Rojíková – člen od 30.10.2012 - dosud

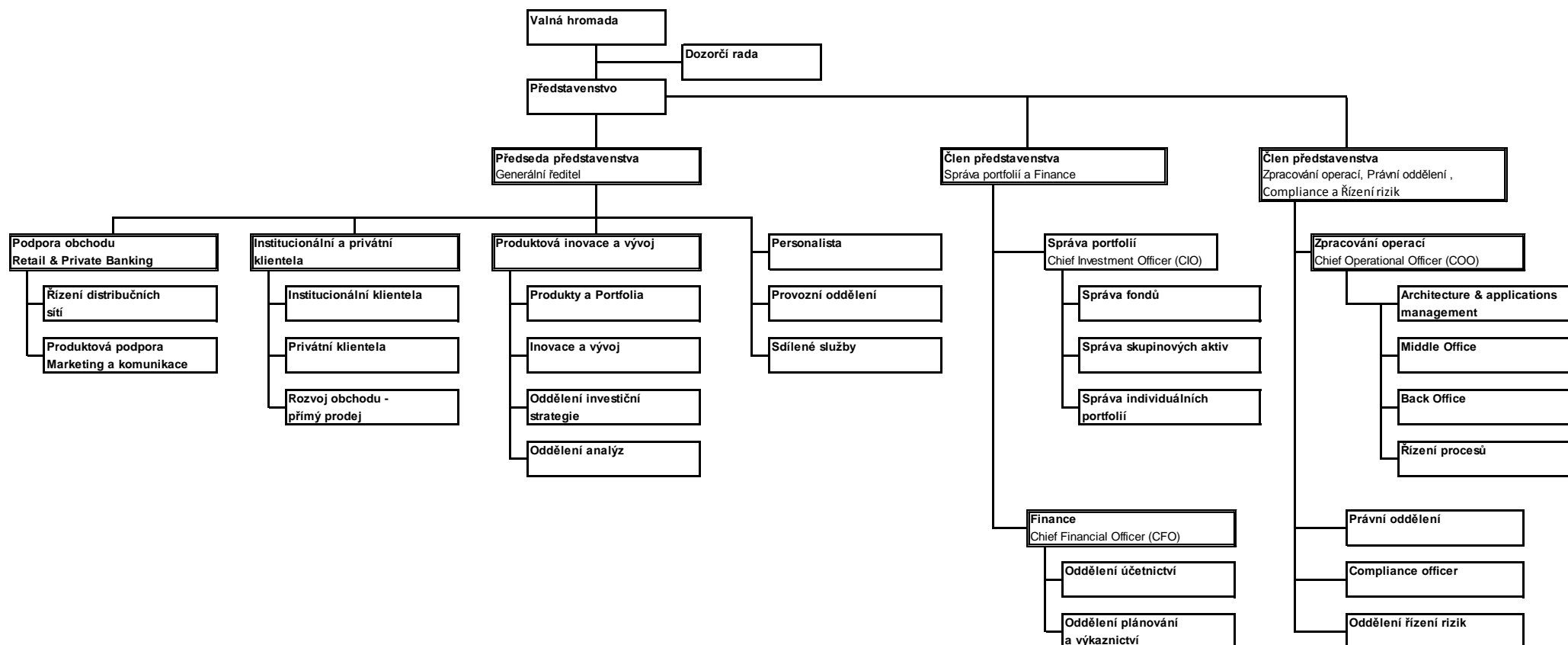
Je absolventkou Fakulty Financí a bankovníctví Technické Univerzity v Košicích. Specializovala se na investování. V roce 2006 byla přijata do rozvojového programu ČSOB, který je vypisován pro talentované absolventy vysokých škol. V roce 2007 přijala pozici v ČSOB Asset Management a.s., investiční společnost, kde zpočátku působila v oblasti podpory obchodu s otevřenými podílovými fondy, a to pro distribuční síť Poštovní spořitelny a Českomoravské stavební spořitelny. Dále zastávala pozici projektového manažera pro vývoj a aplikaci systému portfoliového poradenství pro skupinu ČSOB. Od roku 2009 zastává funkci vedoucího oddělení Marketingu a komunikace ČSOB Asset Management, a.s., investiční společnost. Útvar se specializuje na externí a interní investiční komunikaci. Od října roku 2012 je členkou dozorčí rady ČSOB Asset Management, a.s., investiční společnost.

Nick Vincke – člen od 4.3.2013 – dosud

Je absolventem Catholic University v Lovani a University of Antwerp Management School. Od roku 1993 působil na vedoucích pozicích v oblasti pojišťovnictví ve společnosti Fidelitas (Belgie). Od roku 1998 -2004 působil v KBC Bank & Insurance Group. 1998-2000 –jako vedoucí oddělení průmyslového vlastnictví a pojištění; 2000-2002 – působil jako Marketing Manager, Housing & Mobility ; 2003-2004 působil jako Marketing Manager, Enterprises. V letech 2005-2009 působil jako výkonný ředitel ČSOB Poist'ovny na Slovensku. V letech 2010-2012 působil jako výkonný ředitel pro marketing a segmenty retail a SME. Od roku 2013 působí jako výkonný ředitel pro rozvoj obchodu specializovaného bankovníctví a pojištění.

Členství v orgánech jiných společností: předseda dozorčí rady ČSOB Penzijní společnost, a.s., člen skupiny ČSOB.

Vnitřní struktura společnosti



**ČSOB Asset Management, a.s., investiční společnost obhospodařovala k 30.06.2013
celkem 18 otevřených podílových fondů.**

Fondy obhospodařované společností k 30.06.2013

- ČSOB akciový mix, ČSOB Asset Management, a.s., investiční společnost, otevřený podílový fond (ISIN 770000001170)
- ČSOB bond mix, ČSOB Asset Management, a.s., investiční společnost, otevřený podílový fond (ISIN 770000001147)
- ČSOB středoevropský, ČSOB Asset Management, a.s., investiční společnost, otevřený podílový fond (ISIN 770000001881)
- ČSOB bohatství, ČSOB Asset Management, a.s., investiční společnost, otevřený podílový fond (ISIN 77000000224)
- ČSOB institucionální - nadační, ČSOB Asset Management, a.s., investiční společnost, otevřený podílový fond (ISIN 770020000228)
- ČSOB institucionální - státních dluhopisů, ČSOB Asset Management, a.s., investiční společnost, otevřený podílový fond (ISIN CZ0008472354)
- ČSOB realitní mix, ČSOB Asset Management, a.s., investiční společnost, otevřený podílový fond (ISIN CZ0008472222)
- ČSOB akciový fond – Střední a Východní Evropa, ČSOB Asset Management, a.s., investiční společnost, otevřený podílový fond (ISIN CZ0008472610)
- ČSOB Asset Management, investiční společnost, a.s., investiční společnost, ČSOB Privátný o.p.f. *
- ČSOB Asset Management, investiční společnost, a.s., investiční společnost, ČSOB Vyvážený o.p.f. *
- ČSOB Asset Management, investiční společnost, a.s., investiční společnost, ČSOB Rastový o.p.f. *

- ČSOB Asset Management, investiční společnost, a.s., investiční společnost, ČSOB Property o.p.f.*
- ČSOB Asset Management, investiční společnost, a.s., investiční společnost, ČSOB EURO Konto o.p.f.*
- ČSOB Asset Management, investiční společnost, a.s., investiční společnost, ČSOB Dlhopisový o.p.f.
- ČSOB Asset Management, investiční společnost, a.s., investiční společnost, ČSOB EURO konvergentný o.p.f.*
- ČSOB Asset Management, investiční společnost, a.s., investiční společnost, ČSOB Svetový akciový o.p.f.*
- ČSOB Asset Management, investiční společnost, a.s., investiční společnost, ČSOB Dynamic Market Timing o.p.f.*

Securities Holdings Fund, ČSOB Asset Management, a.s., investiční společnost, otevřený podílový fond (fond je fondem kvalifikovaných investorů)

Vlastní kapitál obhospodařovaných fondů k 30.06.2013

Zkrácený název fondu	Vlastní kapitál v CZK
ČSOB akciový mix	1 285 229 509
ČSOB bond mix	764 791 334
ČSOB středoevropský	720 856 528
ČSOB bohatství	2 347 417 413
ČSOB nadační	172 571 166
ČSOB institucionální - státních dluhopisů	379 902 318
ČSOB realitní mix	662 420 979
ČSOB akciový fond – Střední a Východní Evropa	298 494 819

Zkrácený název fondu	Vlastní kapitál v EUR
ČSOB Privátný	33 292 001
ČSOB Vyvážený	3 165 310
ČSOB Rastový	4 254 270
ČSOB Property	4 303 321
ČSOB Euro Konto	3 472 389
ČSOB Dlhopisový	5 489 859
ČSOB Euro konvergentný	2 266 247
ČSOB Svetový akciový	1 233 948
ČSOB Dynamic Market Timing	2 318 418

* Pololetní zprávy těchto fondů jsou zpracovány na základě zákona o kolektivním investování č. 203/2011 Z.z. v platném znění a jsou k dispozici na www.csobinvesticie.sk;

Obhospodařováním majetku byli pověřeni:

Bc. Martin Horák

nar: 13.4.1975

vzdělání: Bankovní management - Investiční bankovnictví, Bankovní Institut VŠ v Praze

praxe: 15 let na kapitálovém trhu

Ing. Jaroslav Škvor

nar.: 21.12.1973

vzdělání: Fakulta financí a účetnictví Vysoké školy ekonomické v Praze,

praxe: 12 let na finančních trzích

Ing. Patrick Vyroubal

nar.: 10.10.1978

vzdělání: Vysoká škola ekonomická

praxe: 10 let ve finančním sektoru

Ing. Pavel Kopeček

nar.: 21.8.1981

vzdělání: VŠE v Praze, obor Podniková ekonomika a management, Bankovnictví

praxe: 10 let na kapitálovém trhu

Ing. Michal Žofaj

Nar.: 17.5.1983

vzdělání: VŠE v Praze, Fakulta financí a účetnictví, Peněžní ekonomie a bankovnictví

praxe: 6 let na kapitálovém trhu

Depozitářem všech otevřených podílových fondů obhospodařovaných společností ČSOB Asset Management, a.s., investiční společnost byla v rozhodném období Československá obchodní banka, a.s., IČ 00001350, se sídlem Praha 5, Radlická 333/150, PSČ: 150 57, zapsaná v obchodním rejstříku vedeném Městským soudem v Praze, oddíl B.XXXVI, vložka 46.

Činnost obchodníka s cennými papíry pro investiční společnost a pro obhospodařované podílové fondy vykonávaly v rozhodném období:

Československá obchodní banka, a.s., IČ:00001350, Radlická 333/150, PSČ 150 57

WOOD & Company Financial Services, a.s. IČ: 26503808, sídlo: Praha 1, Václavské nám. 772/2, PSČ 11000

Patria Finance, a.s. IČ: 60197226, sídlo: Praha 1, Jungmannova 745/24, PSČ 11000

Česká spořitelna, a.s. IČ: 45244782, sídlo: Praha 4, Olbrachtova 1929/62, PSČ 14000

ING Bank N.V. IČ: 49279866, sídlo: Praha 5, Nádražní 344/25, PSČ 15000

Komerční banka, a.s. IČ: 45317054, sídlo: Praha 1, Na Příkopě 33 čp. 969, PSČ 11407

DEUTSCHE BANK AG LONDON / GB, 1GREAT WINCHESTE / GB, 1GREAT WINCHESTER

Eczacıbası Securities, Istanbul, Turecká republika

Barclays Bank PLC, London E14 5HP, Churchill Place, 54 Lombart Street,

DZ Bank AG, Frankfurt nad Mohanem,

J.P.Morgan Securities Ltd, UK, 125 London, EC2Y 5AJ

Citibank Europe, Plc., Bucharova 2641/14, Praha 5, PSČ 158 02;

KBC Bank Brussels N.V., Havellan 2-12, Brussels

UniCredit Bank Czech Republic,a.s., Revoluční 7, 11005 Praha 1,

UBS Limited, Finsbury Avenue, LONDON

Citigroup Global Markets Plc, London
Raiffeisenbank a.s. / Vodičkova 38 / 11000 Praha 1
COMMERZBANK AG/Frankfurt, Mittelland Region 1, Kolín n/R
HSBC London, 8 Canada Square, London
CREDIT AGRICOLE CIB FINANCE LTD, Francie, Paris

Společnost nevlastní žádné vlastní akcie.

Údaje o průměrném přepočteném počtu zaměstnanců Společnosti: 72

Údaje o průměrném přepočteném počtu vedoucích pracovníků Společnosti: 3

Společnost sama ani na účet fondu kolektivního investování není účastníkem žádného soudního nebo rozhodčího sporu, jehož hodnota by přesahovala 5 % majetku společnosti nebo fondu kolektivního investování.

Informace o příspěvku do Garančního fondu

Informace dle § 85 odst. 1 zákona č. 189/2004 Sb., o kolektivním investování
ČSOB Asset Management, a.s., investiční společnost přispívá do Garančního fondu, který zabezpečuje záruční systém, ze kterého se vyplácejí náhrady zákazníkům obchodníka s cennými papíry, který není schopen plnit závazky vůči svým zákazníkům.

Základ pro výpočet příspěvku do Garančního fondu k 30.6. 2013 byl **55 359** tis. Kč, výše příspěvku činila **1 107** tis. Kč.

Představenstvo schválilo dne 17. 12. 2012 Protikorupční program ČSOB AM, ve kterém:

- dává jednoznačně najevo, že Společnost je odhodlána předcházet korupci a korupčnímu jednání v jakékoliv formě;
- se zavazuje podnikat poctivě, spravedlivě a otevřeně;
- prosazuje napříč celou organizací kulturu, v níž korupce není v žádném případě akceptovatelná;
- uplatňuje princip nulové tolerance vůči úplatkářství a korupci;
- zodpovídá za efektivní implementaci Protikorupčního programu ČSOB AM.

Zpráva představenstva o podnikatelské činnosti a stavu majetku společnosti

Hospodaření společnosti

Celkový objem aktiv k 30. 6. 2013 byl 157,3 mld. Kč, což představuje růst o 12,1 mld. Kč v porovnání s koncem roku 2012. (Pozn.: jedná se o objem majetku dle metodiky AKAT - instituce, soukromé osoby a zahraniční fondy a české podílové fondy). Růst aktiv v prvním pololetí roku 2013 byl ovlivněn převzetím správy aktiv slovenské ČSOB Poistovny a 9 podílových fondů slovenské ČSOB Asset Management, správčovská společnost. Po očištění jednorázového vlivu došlo k růstu aktiv o více než 4,2 mld. Kč především díky růstu objemu zahraničních fondů distribuovaných společností.

V segmentu trhu správy aktiv pro fyzické osoby společnost zaujímá 4. místo s podílem přibližně 15%, aktiva pod správou vzrostla v první polovině roku 2013 o 17,9% a dosáhly objemu 3,8 mld. Kč (čísla AKAT k 30. 6. 2013). U skupinových klientů došlo k nárůstu majetku o 10,0% a celková aktiva skupinových klientů tak dosáhla 79,3 mld. Kč.

Společnost v první polovině roku 2013 dosáhla čistého zisku podle Českých účetních standardů ve výši 30,0 mil. Kč. Hodnota vlastního kapitálu společnosti k 30. 6. 2013 činila 1 274,6 mil. Kč.

Z hlediska celkových výnosů z poplatků a provizí za první pololetí roku 2013 (373,2 mil. Kč) byly nejvýznamnější obchodní položkou poplatky za obhospodařování a distribuci fondů, které představovaly přibližně 84% z celkových výnosů a dále poplatky za obhospodařování portfolií institucionálních klientů (právnických osob), které představovaly přibližně 14% z celkových výnosů. Zbývající část výnosů byla tvořena zejména výnosy z poplatků a provizí.

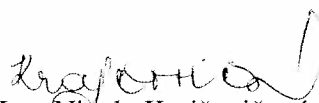
Správní náklady společnosti dosáhly výše 87,0 mil. Kč, z kterých téměř 66% činily personální náklady, 34% všeobecné provozní náklady. Náklady na odpisy dosáhly 37,5 mil. Kč, z čehož 90% představovaly odpisy oceňovacího rozdílu vzniklého při transformaci Společnosti.

Objem obhospodařovaného majetku v domácích fondech klesl v první polovině roku o 0,4 mld. Kč a dosáhl tak objemu 7,7 mld. Kč. Objem majetku v zahraničních fondech distribuovaných společností na území ČR vzrostl v první polovině roku 2013 o 7 % na 66,1 mld. Kč

V druhé polovině roku 2013 můžeme pozorovat významný nárůst aktiv na trhu kolektivního investování v ČR (z 235,3 mld. Kč k 31. 12. 2012 na 248,7 mld. Kč k 30. 6. 2013). I přes rostoucí konkurenci a posilování pozice menších subjektů na trhu kolektivního investování společnost potvrdila svou pozici největšího distributora fondů v ČR a k 30. 6. 2013 dosáhla tržního podílu 28,8 % (dle metodiky AKAT).



Mgr. Jan Barta
předseda představenstva
ČSOB Asset Management, a.s.,
investiční společnost



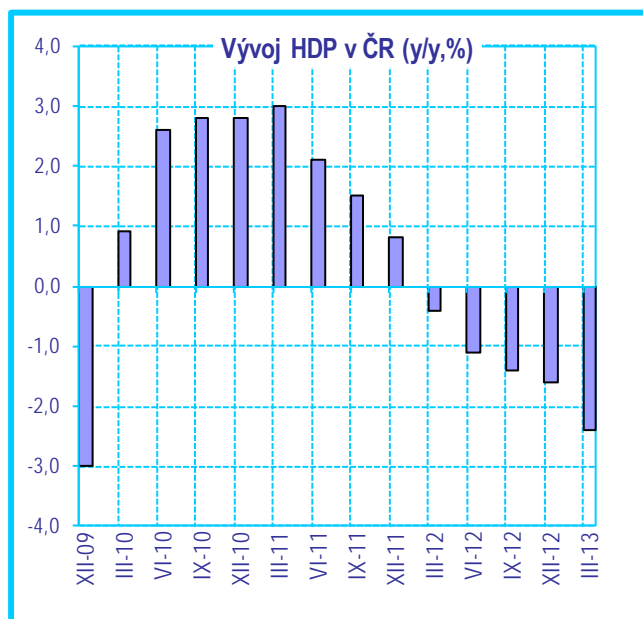
Ing. Nicole Krajčovičová
člen představenstva
ČSOB Asset Management, a.s.,
investiční společnost

Ekonomický vývoj v ČR a vývoj na finančních trzích v prvním pololetí roku 2013

Ekonomická situace v ČR

Revize výsledku českého HDP za první čtvrtletí přinesla další méně příznivá čísla. Po předběžném odhadu, podle kterého HDP poklesl mezičtvrtletně o 0,8 % (meziročně o 1,9 %), následoval první odhad -1,1 % (respektive -2,2 %) a nyní dochází k revizi ve směru dalšího snížení na -1,3 % (-2,4 %). Důvodem je zpřesnění dat o údaje za spotřební daně a DPH, které se promítly mj. do výsledků zahraničního obchodu. Propad ekonomiky je tak o něco větší než se dosud předpokládalo, i když i nadále platí, že za ním stojí především snížení zásob spojené s mimořádnými vlivy, jako například předzásobení se kolky na cigarety v závěru loňského roku. Nejnovější čísla nemění náš pohled na vývoj české ekonomiky, která prožívá nejdelší recesi v historii.

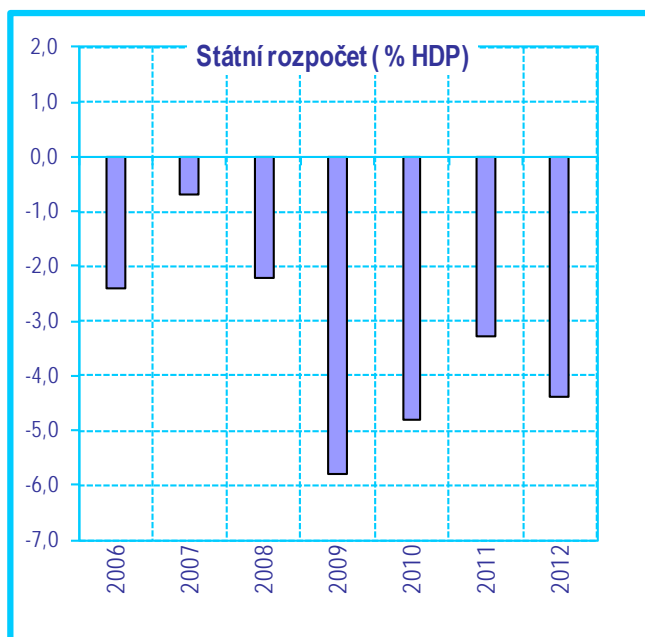
Nacházíme se stále u dna, a i když jsou vidět první známky oživení, jsou zatím jen nejisté. Vyšší průmyslové zakázky, lepší nálada výrobních firem kontrastuje s klesajícím výkonem stavebnictví a některých služeb. Nemluvě o pozitivním obratu spotřeby, která byla o něco málo silnější než v závěru loňského roku. Vzhledem k výjimečnému a současně dočasnému faktoru zásob v prvním kvartále je ovšem naděje, že by druhé čtvrtletí mělo být pro českou ekonomiku přece jen úspěšnějším, řekněme stabilizačním.



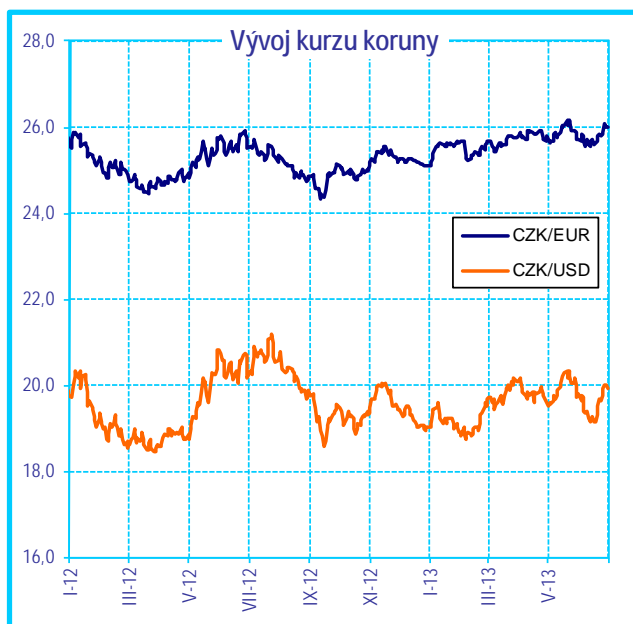
Od jara loňského roku je v ČR patrný výrazný deflační trend, za kterým stojí především odeznění administrativních zásahů v podobě daňových změn a slabá domácí poptávka. Propad spotřeby domácností značně omezil prostor pro zahrnutí letošního navýšení obou sazeb DPH do cen. Inflation tak v úvodu roku poklesla pod cílovou hodnotu ČNB. Měnově politická inflace, která je očištěná o vliv daňových změn dokonce toto zmíněné pásmo od února podstřeluje (aktuálně činí 0,6 % y/y). ČNB tak může i nadále udržovat svoji hlavní úrokovou sazbu na rekordně nízké úrovni 0,05 % po delší dobu, dokud se neobjeví výraznější inflační tlaky. Úvahy o negativních sazbách zůstávají pouze v rovině teoretických diskusí, neboť jak už centrální banka dříve oznámila, jako další nástroj v případě potřeby uvolnění měnových podmínek může využít devizové intervence zaměřené na oslabení kurzu české měny, jejichž pravděpodobnost v čase podle ČNB narůstá. Centrální banka totiž v důsledku nižší

inflace cítí stále větší potřebu uvolnit měnové podmínky, avšak jiný nástroj než oslabení už nemá v důsledku nulových sazeb už v dispozici.

Vývoj státního rozpočtu za prvních pět měsíců roku naznačuje, že by se splněním naplánovaného deficitu (100 mld. korun) nemusel být až takový problém. Nižší daňové příjmy se kompenzují úsporami na výdajové straně, a tak deficit za prvních pět měsíců roku zůstává nejnižším za posledních pět let.

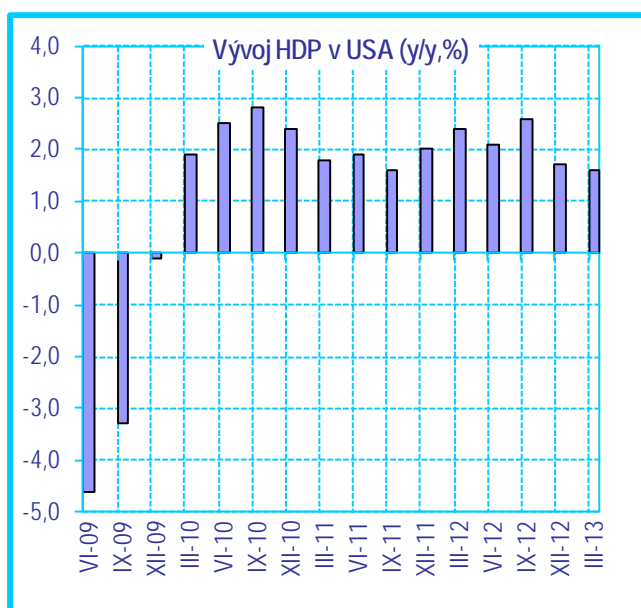


Česká koruna v prvním pololetí 2013 oslabila, a to především vlivem spekulací ohledně možných intervencí ČNB. ČNB se sazbami na technické nule začala vnímat korunu jako doplňkový nástroj, který ji může pomoci při trefování inflačního cíle. Trhy začaly kvůli tomu více sledovat změny v prognózách ČNB a implicitně předpokládané kurzy koruny. Únorová i květnová prognóza přinesly zhoršení výhledu na růst a zlepšení výhledu na inflaci, a tedy i o něco slabší trajektorii kurzu. Červnová čísla také zatím spíše ukazují na horší růst a slabší inflaci oproti květnové prognóze. Slovní intervence proti koruně tak vyhnaly měnový pár v průběhu května až ke 26,20 EUR/CZK. Blízkost 26,00 ale vždy přitáhla dostatečné množství domácích exportérů ochotných směňovat na těchto úrovních eura do korun. České koruně také na rozdíl od forintu a zlotého tolik neublížila jestřábí rétorika amerického Fedu, který nastartoval výprodeje na řadě rozvíjejících se trhů.



Globální ekonomická situace

Americká ekonomika se v první polovině roku nevyhnula zpomalení. To souviselo jednak se zpřísněním fiskální politiky, jež bylo aplikované během prvního kvartálu, a jednak v důsledku recese v eurozóně. Výsledkem bylo zpomalení růstu HDP na úroveň 1,8 % během prvního čtvrtletí, přičemž ani během druhého kvartálu nebyl růst patrně rychlejší. Zajímavé přitom je, že chabý hospodářský růst nezabránil dalšímu poklesu míry nezaměstnanosti, jež se snížila z prosincových 7,8 % na 7,5 %. Příznivý pokles v oblasti počtu nezaměstnaných je však dán klesající mírou participace (populace na trhu práce), která je dána mimo jiné dlouhodobými demografickými faktory. Pomalý růst a klesající ceny komodit (především ropy a plynu) zajistily velmi příznivý vývoj inflace, její jádrová složka v meziročním vyjádření dokonce klesla k 1 %, což jsou třicetiletá minima.



Evropská ekonomika v prvním pololetí pokračovala v recesi. V prvním kvartále propadla o 0,2 %. Dolů ji táhly stále především periferní ekonomiky. Italská ekonomika padala sedm kvartálů v řadě (-0,6 % q/q), zatímco španělská šest (-0,5 % q/q). Lehce rostla německá ekonomika (+0,1 % q/q), ale i zde zůstal výkon za očekáváním, které si trh zformoval na základě relativně dobrých výsledků průmyslu a maloobchodu. Částečně mohla být na vině silnější zima a horší výsledky investic, především ve stavebnictví. Předstihové indikátory ke konci druhého kvartálu začínají ukazovat na blížící se oživení. Zlepšení je překvapivě silné především na periferiích eurozóny. Španělské PMI v průmyslu v červnu vystoupaly poprvé za poslední tři roky na klíčovou úroveň 50 bodů. Italské i řecké jsou v tuto chvíli na více než dvouletých maximech. Zlepšující se cyklické indikátory jdou ruku v ruce s klesající inflací. Ta spadla v červnu k 1,6 % y/y - hluboko pod 2%ní cíl ECB. Evropská centrální banka v reakci na klesající inflaci a slabý výkon ekonomiky v prvním kvartále začala trhy nejprve připravovat na možnost nových podpůrných opatření. Na květnovém zasedání ale začala očekávání trhů spíše tlumit.

Dluhopisový trh

Americké vládní dluhopisy utrpěly v průběhu prvního čtvrtletí drastické ztráty a to přesto, že inflace prakticky přestala existovat. Postupné zlepšování na americkém trhu práce však zahájilo na počátku května výprodej, který pak v průběhu června ještě přiřivil na zasedání FOMC jeho šéf B. Bernanke. Ten indikoval, že Fed by mohl zpomalit nákupy dluhopisů do své bilance, přičemž dodal, že by jej centrální banka mohla ukončit v momentě, kdy míra nezaměstnanosti klesne k 7,0 %. Tato hrozba pak způsobila, že výnos desetiletého amerického dluhopisu vzrostl z květnové úrovně 1,60 % (což jsou i letošní minima) o více než 100 bazických bodů výše.

Německá křivka šla v průběhu prvního pololetí 2013 prudce vzhůru. Na začátku roku ještě německé bundy těžily z kombinace slabého výkonu ekonomiky a klesající inflace. V druhém kvartále se ale předstihové indikátory (Ifo a PMI) začaly vylepšovat a především obrat zahlásil americký Fed. Signál konce politiky kvantitativního uvolňování v USA nastartoval růst globálních výnosů. Na dlouhém konci německé křivky (10 let) jsou tak v tuto chvíli výnosy vyšší zhruba o 40 bps. Na periferních trzích zatím napětí tolik znát není. Výnosy španělských dluhopisů jsou stále oproti začátku roku skoro o 90 bps níže.

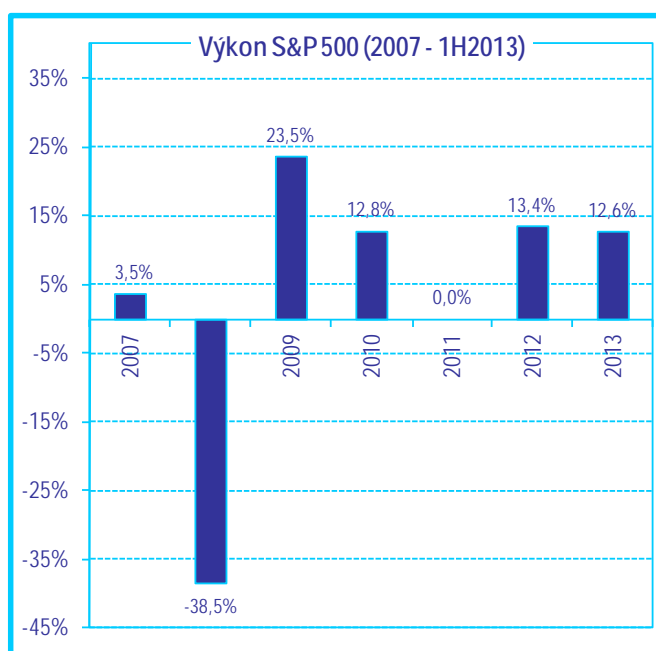
V České republice pozitivní loňský výsledek veřejných rozpočtů spolu s aktuálním vývojem státního hospodaření se pozitivně odrazil ve vývoji rizikové prémie na českých dluhopisech. Úspěšně zatím dopadají i emise nových státních dluhopisů. Výjimkou snad byla poslední emise patnáctiletého bondu, jehož se prodala zhruba polovina nabízeného objemu. Na dluhopisovém trhu je v důsledku spekulací o omezování amerického kvantitativního uvolňování v posledních týdnech cítit výrazný tlak na růst středně a dlouhodobých výnosů. Zatímco ještě nedávno tyto výnosy atakovaly historická minima (pod hranicí 1,50 %), nyní se již nachází nad úrovní 2,3 %, kde byly naposledy v říjnu loňského roku. Slušná zásoba likvidity v rukou ministerstva financí v tomto směru k nárůstu výnosů nedává žádný důvod. A nakonec ani aktuální politická nejistota se na dluhopisovém trhu zatím dramaticky neodrazila. Příčiny pohybů české výnosové křivky tak i nadále leží především v zahraničí.

Akciové trhy

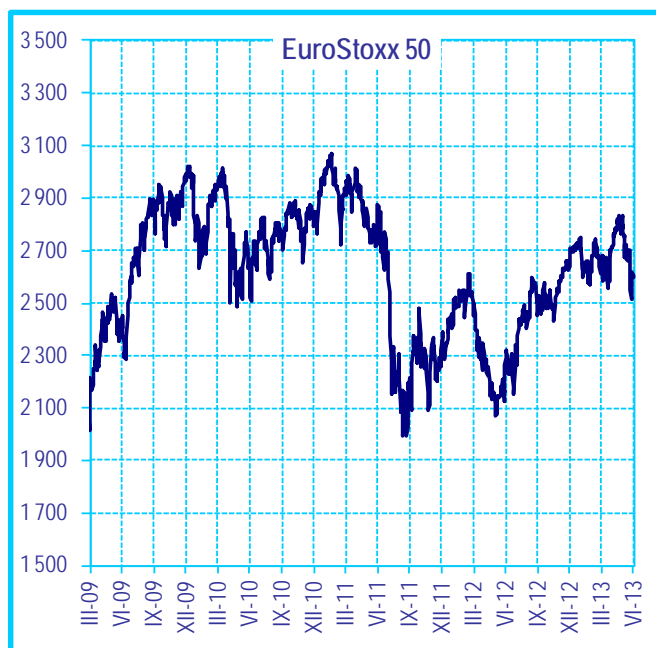
Na amerických akciových trzích se během prvního pololetí bezmála nepřetržitě projevoval silný optimismus, za kterým stála řada pozitivních zpráv z domácí ekonomiky. Bedlivě sledovaný trh práce vykazoval solidní přírůstek nových pracovních míst a míra nezaměstnanosti pozvolna klesala až na 7,6 %. Ekonomický růst za 1. čtvrtletí nebyl výrazný a předstihové ukazatele typu ISM se ke konci pololetí zhoršily, nicméně silná spotřebitelská důvěra, rostoucí maloobchodní tržby a oživení na trhu

nemovitostí dávají naději na stabilní růst v příštích čtvrtletích. Začátek roku byl doprovázen patovými politickými rozhovory ohledně rozpočtu a navýšení dluhového stropu. Nakonec došlo k uspokojivé dohodě a americká vláda začala snižovat deficit rozpočtu. Nadměrně negativní dopad úspor se zatím nepotvrdil.

Americký Fed v červnu zaskočil globální finanční trhy, když oznámil, že pokud se americká ekonomika bude vyvíjet současným pozitivním tempem, začne Fed před koncem roku s pozvolným zpomalením nákupů aktiv do své bilance (aktuálně \$85 mld. měsíčně), a v polovině roku 2014 by mohl být program kvantitativního uvolňování plně ukončen. Americké indexy atakovaly nová historická maxima, 22. května se index S&P 500 dostal na 1687 bodu. Za celý první půlrok vzrostl index S&P 500 přes 12 % a na konci června zakončil na 1606 bodech. Dow Jones Industrial Average vzrostl přes 14 %, Nasdaq, index technologických společností přidal necelých 13 %. Americké trhy tak výrazně překonaly světový index (MSCI World) jehož jsou samy hlavní součástí, který posílil o 7 %. Nejlépe se dařilo společnostem ze sektoru financí, spotřebitelských služeb a zdravotnictví. Nejvíce zaostávaly odvětví telekomunikací a základních materiálů, které stále trpí poklesy cen uhlí a průmyslových kovů. Výsledky amerických firem za první čtvrtletí 2013 povětšinou překonaly odhady zisků, u 72 % společností z indexu S&P 500 byly vyšší než očekávání, nicméně tržby u poloviny firem zklamaly.



Oproti americkým trhům evropské indexy výrazně zaostávaly. Panevropský index Eurostoxx ztratil za prvních šest měsíců přes 1 %. Divergence byla značná i mezi jednotlivými evropskými trhy. Téměř tradičně se dařilo lépe německému indexu DAX (+4,5 %). Obdobně se vedlo i britskému indexu FTSE 100, který měl velmi úspěšné první čtvrtletí. Italský index ztratil přes 6 %, částečně kvůli březnovému „výplachu“ po patových výsledcích italských voleb. Španělský index byl jen o něco málo lepší a zakončil s 5% ztrátou. V průměru se v Evropě nejlépe dařilo sektoru zdravotnictví a technologiím. Oproti tomu spotřebitelské služby a utility zaostávaly za evropským indexem. Výsledková sezóna za první čtvrtletí dopadla smíšeně, v oblasti zisků 59 % firem překonalo odhady, pokud jde o tržby, 61 % společností investory zklamalo.



Středoevropské akcie zaznamenaly v 1. pololetí velké ztráty. Měřeno indexem CECEEUR (v EUR) ztratil regionální trh necelých 17 %. Ekonomické fundamenty v regionu nebyly pozitivní. Česká republika a Maďarsko se potýkají s recesí, polská ekonomika výrazně zpomaluje. Na české hospodářství stále doléhá útlum spotřebitelské poptávky v důsledku vyšších daní. Český PX index se propadl o více než 15 %. Nejvíce byl tažen dolů negativním vývojem akcií ČEZ, které ztratil okolo 30 % své hodnoty kvůli nevydařeným investicím v zahraničí a klesající ceně elektřiny. Polský WIG20 odepsal 13 % vlivem zpomalení polského hospodářství, navrhovaných změn v penzijní reformě, které by snížily roli soukromých fondů v polském státním důchodovém systému, a nižších dividend ze státních společností. Velké výprodeje však nepostihly maďarský trh díky defenzivnímu charakteru maďarského indexu. Tamní akcie se udržely v plusu (+4,7 %), a to i přes další sektorová zdanění zavedená kontroverzním premiérem Viktorom Orbánem.

Na začátku roku ruský index stoupal, když cena ropy vzrostla až nad 118 USD/barel. Poté ropa zkorigovala a ruské akcie se propadly do pololetní ztráty okolo 10 %. Zahraniční investoři se v poslední době od Ruska drží stranou, jelikož řada státních podniků je špatně řízena a kontrolována. Ruské akcie také reagovaly negativně na pokračující recesi v Evropě a kyperskou bankovní krizi. Turecké akcie zažily velmi kolísavé období. Na začátku roku došlo ke korekci kvůli částečnému vybírání zisků po velmi silném růstu v minulém roce. Poté tamní index až do konce května skoro nepřetržitě rostl. Posléze však propukly sociální nepokoje a demonstrace proti současné vládě premiéra Erdogana. Během následujících tří týdnů ztratil turecký index okolo 25 % a ukončil první pololetí roku s 3% ztrátou.



Vývoj činnosti otevřených podílových fondů

ČSOB akciový mix, ČSOB Investiční společnost, a.s., člen skupiny ČSOB, otevřený podílový fond

Investice byly ve Fondu prováděny plně v souladu s investiční strategií a neodchylovaly se od statutu Fondu. Z teritoriálního hlediska byly investice alokovány především v Severní Americe, v západní Evropě a v Japonsku.

V porovnání s koncem roku 2012 došlo ve struktuře aktiv ke zvýšení podílu akcií na 98,38 % z 93,73 %. Podíl zůstatků na běžných účtech a termínovaných vkladech se naopak snížil na 0,73 % z 4,78 % a podíl ostatních aktiv se snížil na 0,81 % z 1,48 %.

Podíl akcií denominovaných v USD se zvýšil na 65,54 % z 61,36 %, podíl akcií denominovaných v EUR se snížil na 16,33 % z 17,10 %, podíl akcií denominovaných v GBP se zvýšil na 12,41 % z 11,98 % a podíl akcií denominovaných v JPY se zvýšil na 4,10 % z 3,29 %.

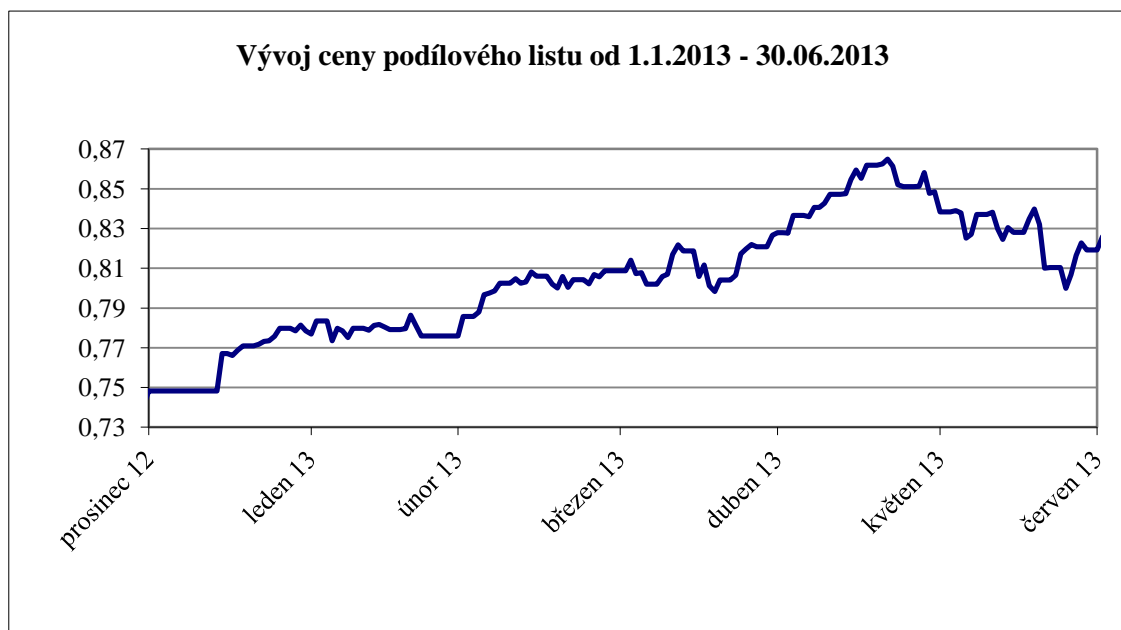
Cizoměnové pozice Fondu byly zajištěny proti měnovému riziku vyplývajícímu z pohybu CZK oproti příslušným měnám. Úroveň zajištění se pohybovala v rozmezí 80 % až 125 % pozice.

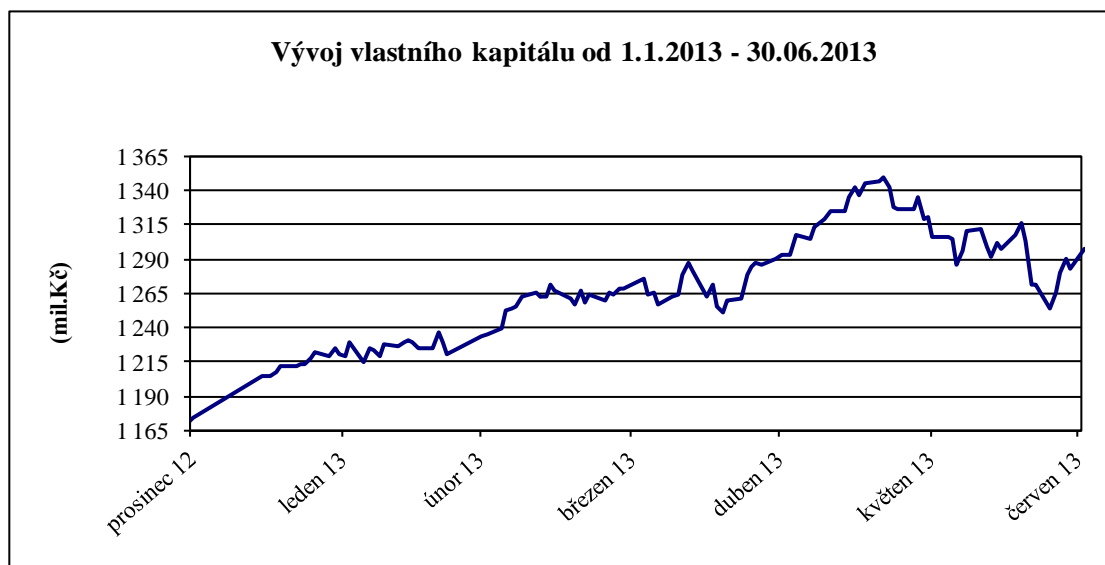
Fond je fondem růstovým a nevyplácí podílníkům výnosy. Všechny výnosy jsou v rámci denního oceňování započítávány do hodnoty podílového listu a zhodnocení z podílového listu je podílníky realizováno jako rozdíl mezi nákupní a prodejní cenou.

Hodnota podílového listu v 1. pololetí roku 2013 vzrostla na 0,8203 Kč z 0,7482 Kč. Kurz podílového listu se zvýšil o 9,63 %.

V 1. pololetí roku 2013 došlo ke zvýšení hodnoty vlastního kapitálu Fondu na 1 285,2 mil. Kč z 1 174,7 mil. Kč. Hlavním důvodem byl růst světových akciových trhů.

Vývoj hodnoty podílového listu a celkového vlastního kapitálu v rozhodném období





Vývoj základních ekonomických ukazatelů fondu

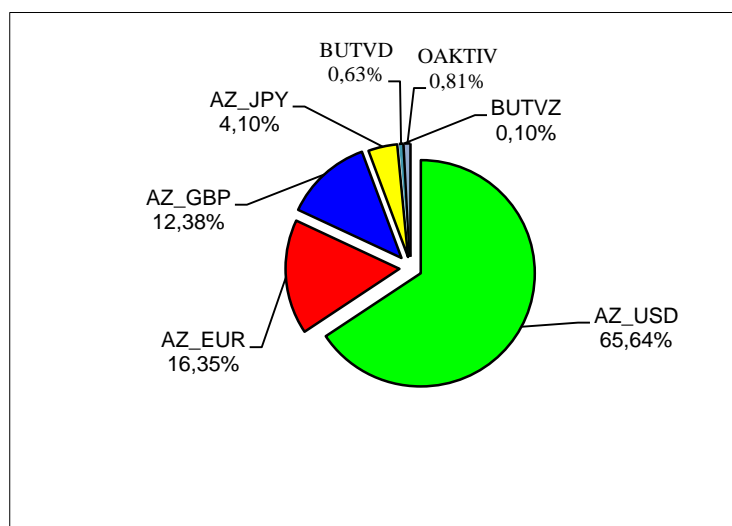
k 30.06.	Vlastní kapitál na PL (Kč)	Vlastní kapitál (Kč)	Zisk nebo ztráta po zdanění (Kč)
2009	0,5582	924 383 196,62	17 517 670
2010	0,6312	1 091 850 581,48	-73 563 841
2011	0,7374	1 259 273 440,49	19 131 853
2012	0,7202	1 151 239 940,00	66 017 375
2013	0,8203	1 285 229 509	113 239 678

Počet vydaných a odkoupených podílových listů

		Vydané PL		Odkoupené PL		objem emise
		ks	Kč	ks	Kč	
leden	2013	12 753 307	9 808 227	13 514 986	10 402 599	1 569 248 877
únor	2013	16 078 472	12 538 787	13 058 876	10 186 527	1 572 268 473
březen	2013	14 357 067	11 466 600	18 076 302	14 463 022	1 568 549 238
duben	2013	17 143 762	13 893 266	23 673 305	19 218 523	1 562 019 695
květen	2013	18 675 907	15 797 030	23 403 554	19 885 346	1 557 292 048
červen	2013	22 557 926	18 799 231	13 160 715	10 833 549	1 566 689 259
Celkem		101 566 441	82 303 141	104 887 738	84 989 567	

Skladba majetku k 30.06.2013

	Kod	Hodnota v tis Kč	%podíl na celkových aktivech
akcie zahraniční denominované v USD	AZ_USD	857 813	65,64
akcie zahraniční denominované v EUR	AZ_EUR	213 667	16,35
akcie zahraniční denominované v GBP	AZ_GBP	161 793	12,38
akcie zahraniční denominované v JPY	AZ_JPY	53 603	4,10
běžné účty a termínované vklady tuzemské	BUTVD	8 183	0,63
běžné účty a termínované vklady zahraniční	BUTVZ	1 296	0,10
ostatní aktiva	OAKTIV	10 549	0,81



Portfolio fondu k 30.06.2013

ISIN	Název	Počet CP	Druh CP	Tržní hodnota (Kč)
US0028241000	ABBOTT LABORATORIES	5 417	AZ	3 748 857
US0311621009	AMGEN INC	2 000	AZ	3 915 026
US3696041033	GENERAL ELECTRIC CO	44 000	AZ	20 244 963
US4370761029	HOME DEPOT INC	4 000	AZ	6 148 329
US7427181091	PROCTER & GAMBLE CO	7 000	AZ	10 692 910
US4581401001	INTEL CORP	7 000	AZ	3 365 232
US6745991058	OXYDENTAL PETROLEUM CORP	2 000	AZ	3 540 825
US5801351017	MCDONALDS CORPORATION	8 000	AZ	15 714 072
US7134481081	PEPSICO INC	5 000	AZ	8 113 977
US7170811035	PFIZER INC	33 000	AZ	18 339 632
US9311421039	WAL-MART STORES INC	2 639	AZ	3 900 326
US0258161092	AMERICAN EXPRESS	10 000	AZ	14 833 132
US5850551061	MEDTRONIC COM INC	4 500	AZ	4 595 473
US5949181045	MICROSOFT CORP	21 000	AZ	14 393 554
US4781601046	JOHNSON AND JOHNSON	7 495	AZ	12 768 094
US1912161007	COCA-COLA COMPANY (THE)	17 000	AZ	13 528 983
FR0000120628	AXA	10 000	AZ	3 917 153
US4592001014	IBM - INTL BUSINNES MACHINES CORP	5 200	AZ	19 717 430
US0718131099	BAXTER INTERNATIONAL INC	1 500	AZ	2 061 579

**POLOLETNÍ ZPRÁVA Podílových fondů obhospodařovaných
ČSOB Asset Management, a.s., investiční společnost**

ISIN	Název	Počet CP	Druh CP	Tržní hodnota (Kč)
ES0178430E18	TELEFONICA S A	10 000	AZ	2 554 778
FR0000120271	TOTAL SA	10 500	AZ	10 219 175
DE0005190003	BAYERISCHE MOTOREN WERKE AG	1 300	AZ	2 269 117
AN8068571086	SCHLUMBERGER LTD	5 925	AZ	8 424 201
US1941621039	COLGATE-PALMOLIVE CO	1 632	AZ	1 855 080
GB0007980591	BP PLC	24 609	AZ	3 389 991
US68389X1054	ORACLE CORP	14 000	AZ	8 530 440
FR0000120644	DANONE GROUPE	4 000	AZ	5 985 108
US2786421030	EBAY INC	4 000	AZ	4 104 706
US7475251036	QUALCOMM INC	6 000	AZ	7 272 520
GB0002875804	BRITISH AMERICAN TOBACCO PLC	14 600	AZ	14 876 989
US31428X1063	FEDEX CORP	1 500	AZ	2 933 889
US92343V1044	VERIZON COMMUNICATION	10 000	AZ	9 987 959
DE0005557508	DEUTSCHE TELEKOM AG- REG	22 000	AZ	5 103 846
FR0000121972	SCHNEIDER ELECTRIC SA	4 000	AZ	5 784 774
GB0008762899	BG GROUP PLC	15 300	AZ	5 178 238
FR0000127771	VIVENDI SA	14 000	AZ	5 286 015
GB0009252882	GLAXOSMITHKLINE PLC	23 200	AZ	11 569 105
US14149Y1082	CARDINAL HEALTH INC	4 500	AZ	4 214 228
NL0000009355	UNILEVER PLC	14 000	AZ	10 991 642
IT0003132476	ENI SPA	13 000	AZ	5 323 383
NL0000303600	ING GROEP N V	24 000	AZ	4 359 600
US5324571083	LILLY (ELI) AND CO	1 500	AZ	1 461 885
US0970231058	BOEING CO	1 974	AZ	4 012 179
DE0007236101	SIEMENS AG-REG	5 000	AZ	10 114 013
US78462F1030	SPDR S+P 500 ETF TRUST	4 500	AZ	14 323 019
DE0005140008	DEUTSCHE BANK AG	2 000	AZ	1 677 875
GB0030913577	BRITISH TELECOM PLC	45 000	AZ	4 210 237
US46625H1005	JP MORGAN CHASE & CO	7 350	AZ	7 698 437
DE0008404005	ALLIANZ AG-REG	2 500	AZ	7 288 706
US4385161066	HONEYWELL INTERNATIONAL INC	3 000	AZ	4 722 555
DE0008430026	MUENCHENER RUECKVER AG-REG	3 000	AZ	10 957 388
US1667641005	CHEVRON CORP	7 077	AZ	16 616 682
FR0000131104	BANQUE NATIONALE DE PARIS	8 000	AZ	8 714 010
US58933Y1055	MERCK & co , INC	13 500	AZ	12 441 795
US88579Y1010	3M CO	3 000	AZ	6 508 840
FR0000120578	SANOFI	9 700	AZ	20 041 548
US4282361033	HEWLETT-PACKARD CO	5 000	AZ	2 460 284
DE0007164600	SAP AG	8 000	AZ	11 664 006
US30231G1022	EXXON MOBIL CORPORATION	14 000	AZ	25 096 881
IT0003128367	ENEL SPA	50 000	AZ	3 126 975
US02209S1033	ALTRIA GROUP INC	9 000	AZ	6 248 129
US2635341090	DU PONT (E I) DE NEMOURS	3 000	AZ	3 124 958
US2810201077	EDISON INTERNATIONAL	3 000	AZ	2 866 628
US0255371017	AMERICAN ELECTRIC POWER	4 000	AZ	3 553 920
US00206R1023	AT&T INC	18 000	AZ	12 642 685
GB00B03MLX29	ROYAL DUTCH	17 000	AZ	10 802 463
FR0000124711	UNIBAIL-RODAMCO SE	815	AZ	3 785 716
JP3027660004	NIKKO EXCHANGE TRADED INDEX	16 500	AZ	46 580 160
GB00B16GWD56	VODAFONE GROUPE PLC	190 000	AZ	10 799 891
GB0000566504	BHP BILLITON	2 000	AZ	1 017 913

**POLOLETNÍ ZPRÁVA Podílových fondů obhospodařovaných
ČSOB Asset Management, a.s., investiční společnost**

ISIN	Název	Počet CP	Druh CP	Tržní hodnota (Kč)
US4516631086	IDEARC INC-W/I	1 000	AZ	0
US8288061091	SIMON PROPERTY GROUP INC	3 500	AZ	10 966 518
US0378331005	APPLE INC	3 300	AZ	25 962 921
US8552441094	STARBUCKS CORP	10 000	AZ	12 997 839
US7181721090	PHILIP MORRIS INTERNAT	7 000	AZ	12 030 392
US3055601047	FAIRPOINT COMMUNICATIONS INC	377	AZ	0
US81369Y6059	FINANCIAL SELECT SECTOR SPDR - ETF	25 000	AZ	9 645 206
FR0010208488	GDF SUEZ	9 000	AZ	3 513 760
DE000ENAG999	E ON SE ORD BR	6 000	AZ	1 971 473
US20825C1045	CONOCOPHILLIPS	4 816	AZ	5 781 032
FR0000120073	AIR LIQUIDE SA	2 000	AZ	4 923 753
FR0000121014	LVMH MOET HENNESSY Louis Vuitton	2 000	AZ	6 461 550
US1266501006	CVS CAREMARK CORP	4 000	AZ	4 538 034
US38259P5089	GOOGLE INC-CL A	1 150	AZ	20 087 534
CH0100383485	TYCO INTERNATIONAL LTD	4 400	AZ	2 876 548
US91324P1021	UNITEDHEALTH GROUP INC	4 000	AZ	5 196 755
US3755581036	GILEAD SCIENCES INC	11 000	AZ	11 189 729
US88732J2078	TIME WARNER CABLE	3 000	AZ	6 695 147
US20030N1019	COMCAST CORP-CL A	6 524	AZ	5 404 232
US9113121068	UNITED PARCEL SERVICE - CL B	2 000	AZ	3 431 699
US74460D1090	Public Storage	3 000	AZ	9 126 662
DE000BAY0017	BAYER AG ORD REG	6 000	AZ	12 734 703
US0846707026	BERKSHIRE HATHAWAY	6 500	AZ	14 433 931
GB0031638363	INTERTEK GROUP PLC	2 000	AZ	1 768 941
GB0004544929	IMPERIAL TOBACCO GROUP PLC	4 000	AZ	2 759 621
GB00B19NLV48	EXPERIAN PLC	14 000	AZ	4 842 045
GB0005331532	COMPASS GROUP PLC	22 000	AZ	5 591 863
GB00B0H2K534	PETROFAC LTD	4 000	AZ	1 450 011
GB0009465807	WEIR GROUP PLC	1 000	AZ	650 871
FR0000120321	L'OREAL	1 500	AZ	4 914 281
US1897541041	COACH INC	2 000	AZ	2 265 445
US5770811025	MATTEL INC	5 000	AZ	4 494 979
US0533321024	AUTOZONE INC	500	AZ	4 203 217
US6541061031	NIKE INC - CL B	2 000	AZ	2 526 950
US8725401090	TJX COMPANIES INC	4 000	AZ	3 972 962
US6550441058	NOBLE ENERGY INC	2 000	AZ	2 382 507
US7443201022	PRUDENTIAL FINANCIAL INC	1 000	AZ	1 448 988
CH0044328745	ACE LIMITED	6 500	AZ	11 539 922
US3546131018	FRANKLIN RESOURCES INC	1 000	AZ	2 698 773
US5717481023	MARSH AND MACLENNAN COS	5 985	AZ	4 740 436
US92826C8394	VISA INC - CLASS A SHARES	5 000	AZ	18 129 714
US2547091080	DISCOVER FINANCIAL SERVICES	7 609	AZ	7 192 219
US57636Q1040	MASTERCARD INC - CLASS A	1 000	AZ	11 398 655
US0184901025	ALLERGAN INC	3 000	AZ	5 014 218
US58155Q1031	MCKESSON CORP	2 500	AZ	5 679 486
US7401891053	PRECISION CASTPARTS CORPORATION	1 000	AZ	4 484 264
US74005P1049	PRAXAIR INC	2 000	AZ	4 569 779
US7010941042	PARKER HANNIFIN CORPORATION	1 000	AZ	1 892 831
US0584981064	BALL CORP	3 000	AZ	2 472 585
US3024913036	FMC CORP	2 000	AZ	2 422 983
US4595061015	INTL FLAVORS FRAGRANCES	806	AZ	1 201 947

**POLOLETNÍ ZPRÁVA Podílových fondů obhospodařovaných
ČSOB Asset Management, a.s., investiční společnost**

ISIN	Název	Počet CP	Druh CP	Tržní hodnota (Kč)
GB0031743007	BURBERRY GROUP	4 500	AZ	1 839 596
GB00B08SNH34	NATIONAL GRID PLC	17 000	AZ	3 837 446
US5184391044	ESTEE LAUDER COMPANIES - CL A	1 000	AZ	1 304 943
US03027X1000	American Tower Corp	7 000	AZ	10 162 362
GB0006776081	PEARSON PLC	10 000	AZ	3 543 329
FR0000125486	VINCI SA	5 000	AZ	5 002 511
ES0148396015	INDITEX	2 000	AZ	4 922 196
GB0007188757	Rio Tinto PLC	5 000	AZ	4 059 245
DE000BASF111	BASF SE	5 000	AZ	8 904 743
GB00B63H8491	Rolls-Royce Holdings PLC	10 000	AZ	3 431 371
GB0007099541	Prudential PLC	25 000	AZ	8 132 106
DE0007664039	Volkswagen AG	1 500	AZ	6 054 784
US7237871071	PIONEER NATURAL RESOURCES CO	1 000	AZ	2 871 985
US5828391061	MEAD JOHNSON NUTRITION CO-A	1 500	AZ	2 358 004
US4062161017	HALLIBURTON CO	2 000	AZ	1 655 533
US9497461015	WELLS FARGO & CO	16 000	AZ	13 101 409
US0325111070	ANADARKO PETROLEUM CORP	1 000	AZ	1 704 937
US17275R1023	CISCO SYSTEMS INC	10 000	AZ	4 823 347
US8425871071	SOUTHERN CO/THE	8 000	AZ	7 004 667
US2567461080	DOLLAR TREE INC	9 000	AZ	9 078 448
US9766571064	WISCONSIN ENERGY CORP	3 000	AZ	2 439 848
US46120E6023	INTUITIVE SURGICAL INC	600	AZ	6 030 632
US7617131062	REYNOLDS AMERICAN INC	5 500	AZ	5 278 400
US13342B1052	CAMERON INTERNATIONAL CORP	3 500	AZ	4 247 164
US9668371068	WHOLE FOODS MARKET INC	5 400	AZ	5 515 639
US3119001044	FASTENAL CO	1 500	AZ	1 364 565
US1712321017	CHUBB CORP	3 000	AZ	5 038 622
US3848021040	WW GRAINGER INC	700	AZ	3 502 452
US9078181081	UNION PACIFIC CORPORATION	3 000	AZ	9 183 208
GB00B70FPS60	JOHNSON MATTHEY	1 909	AZ	1 518 049
US25490A3095	DIRECTV	2 000	AZ	2 445 205
GB0008706128	Lloyds Banking Group PLC	300 000	AZ	5 733 475
FR0000130809	Societe Generale SA	7 123	AZ	4 879 825
US6092071058	MONDELEZ INTERNATIONAL INC	16 000	AZ	9 057 020
CH0193880173	Pentair Ltd	3 000	AZ	3 433 882
GB0004835483	SABMILLER PLC	4 000	AZ	3 815 660
US6643971061	NORTHEAST UTILITIES	5 000	AZ	4 168 594
US14040H1059	CAPITAL ONE FINANCIAL CORP	3 000	AZ	3 738 640
US2333311072	DTE ENERGY COMPANY	1 500	AZ	1 994 318
US2282271046	CROWN CASTLE INTL CORP	1 500	AZ	2 154 435
US6200763075	MOTOROLA SOLUTIONS INC	3 000	AZ	3 436 263
US1258961002	CMS ENERGY CORP	7 000	AZ	3 773 560
US61166W1018	Monsanto Co	3 000	AZ	5 880 872
GB0005405286	HSBC Holdings PLC	55 000	AZ	11 350 151
US65248E1047	News Corp	7 000	AZ	4 527 716
US7142901039	PERRIGO CO	1 300	AZ	3 120 989
US00287Y1091	ABBVIE INC	5 417	AZ	4 443 169
GB0009697037	BABCOCK INTL GROUP PLC	9 000	AZ	3 003 811
GB00B943Z359	REXAM PLC	31 500	AZ	4 551 332
US5797802064	MCCORMICK & CO-NON VTG SHRS	2 000	AZ	2 792 026
GB0005603997	LEGAL&GENERAL GROUP	65 000	AZ	3 371 155

**POLOLETNÍ ZPRÁVA Podílových fondů obhospodařovaných
ČSOB Asset Management, a.s., investiční společnost**

ISIN	Název	Počet CP	Druh CP	Tržní hodnota (Kč)
US5806451093	MCGRAW-HILL FINANCIAL INC	8 500	AZ	8 970 414
GB0002374006	DIAGEO PLC	13 000	AZ	7 395 300
GB00B033F229	CENTRICA PLC	36 000	AZ	3 923 745
FR0000120172	Carrefour SA	7 207	AZ	3 951 767
US5017971046	L BRANDS INC	6 332	AZ	6 187 436
US4824801009	KLA-TENCOR CORPORATION	1 000	AZ	1 105 739
GB00B4VLR192	ENSCO PLC-CL A	4 000	AZ	4 612 636
US30219G1085	EXPRESS SCRIPTS HOLDING CO	2 500	AZ	3 059 978
US7140461093	PERKINELMER INC	3 000	AZ	1 934 498
US7512121010	RALPH LAUREN CORP	900	AZ	3 102 458
US2441991054	DEERE & CO	1 000	AZ	1 612 081
US2944291051	EQUIFAX INC	500	AZ	584 615
US74762E1029	QUANTA SERVICES INC	1 000	AZ	524 993
US0231351067	AMAZON COM INC	600	AZ	3 305 788
CH0033347318	NOBLE CORP	5 000	AZ	3 728 124
IE00B6330302	INGERSOLL-RAND PLC	1 000	AZ	1 101 572
US2358511028	DANAHER CORP	4 000	AZ	5 023 741
US7415034039	PRICELINE COM INC	250	AZ	4 102 772
US55616P1049	MACY'S INC	2 000	AZ	1 904 736
US22160K1051	COSTCO WHOLESALE CORP	3 000	AZ	6 581 458
US0268747849	AMERICAN INTERNATIONAL GROUP	4 000	AZ	3 547 571
US6936561009	PVH Corp	600	AZ	1 488 670
US1156372096	BROWN-FORMAN-CLASS B	1 000	AZ	1 340 260
US7766961061	ROPER INDUSTRIES INC	1 500	AZ	3 696 974
US3377381088	FISERV INC	2 500	AZ	4 335 755
US65473P1057	NISOURCE INC	2 000	AZ	1 136 492
NL0009434992	LYONDELLBASELL INDUSTRIES NV	2 500	AZ	3 286 662
NL0000009538	SHS KONINKLIJKE PHILIPS	5 000	AZ	2 717 614
BE0003793107	ANHEUSER-BUSCH INBEV NV	2 000	AZ	3 549 441
GB0008754136	TATE & LYLE PLC	12 000	AZ	2 993 825
GB0002335270	CRODA INTERNATIONAL PLC	4 000	AZ	2 998 062
GB0001411924	BRITISH SKY BROADCASTING GRO	15 000	AZ	3 594 769
US1696561059	CHIPOTLE MEXICAN GRILL INC	400	AZ	2 891 627
US3156161024	F5 NETWORKS INC	1 000	AZ	1 365 061
JE00B8N69M54	WOLSELEY PLC	2 000	AZ	1 835 511
US9694571004	WILLIAMS COS INC	4 000	AZ	2 576 949
US79466L3024	SALESFORCE COM INC	4 500	AZ	3 408 882
US1567821046	CERNER CORP	2 000	AZ	3 840 821
GB00B8C3BL03	SAGE GROUP PLC/THE	19 012	AZ	1 957 116
JP3027650005	NOMURA ETF - NIKKEI 225	2 500	PLZ	7 022 513
Celkem CP				1 286 876 079

CP s hodnotou majetku vyšší jak 1 % na majetku fondu

Název cenného papíru	ISIN cenného papíru	Země emitenta	Celková cena pořízení (tis.Kč)	Celková reálná hodnota (tis.Kč)	Počet jednotek
GENERAL ELECTRIC CO	US3696041033	US	24 188	20 245	44 000
MCDONALDS CORPORATION	US5801351017	US	10 141	15 714	8 000
PFIZER INC	US7170811035	US	21 938	18 340	33 000
AMERICAN EXPRESS	US0258161092	US	12 476	14 833	10 000
MICROSOFT CORP	US5949181045	US	11 309	14 394	21 000
COCA-COLA COMPANY (THE)	US1912161007	US	10 864	13 529	17 000
IBM - INTL BUSINNES MACHINES CORP	US4592001014	US	11 996	19 717	5 200
BRITISH AMERICAN TOBACCO PLC	GB0002875804	GB	10 064	14 877	14 600
SPDR S+P 500 ETF TRUST	US78462F1030	US	13 715	14 323	4 500
CHEVRON CORP	US1667641005	US	10 183	16 617	7 077
SANOFI	FR0000120578	FR	14 987	20 042	9 700
EXXON MOBIL CORPORATION	US30231G1022	US	17 062	25 097	14 000
NIKKO EXCHANGE TRADED INDEX	JP3027660004	JP	37 875	46 580	16 500
APPLE INC	US0378331005	US	15 609	25 963	3 300
GOOGLE INC-CL A	US38259P5089	US	10 648	20 088	1 150
BERKSHIRE HATHAWAY	US0846707026	US	9 788	14 434	6 500
VISA INC - CLASS A SHARES	US92826C8394	US	10 778	18 130	5 000

ROZVAHA

	30.červnu 2013
	tis. Kč
Aktiva	
Pohledávky za bankami	9 479
v tom: a) splatné na požádání	9 479
b) ostatní pohledávky	0
Akcie a podílové listy	1 286 876
Ostatní aktiva	10 549
Aktiva celkem	1 306 904
Pasiva	
Ostatní pasiva	19 246
Výnosy a výdaje příštích období	2 429
Kapitálové fondy	1 224 557
Emisní ážio	-82 409
Nerozdělený zisk nebo neuhrazená ztráta	29 841
Zisk za účetní období	113 240
Pasiva celkem	1 306 904

VÝKAZ ZISKU A ZTRÁTY

	<u>2013</u>
	tis. Kč
Výnosy z úroků a podobné výnosy	5
Výnosy z akcií a podílů	19 896
Výnosy z poplatků a provizí	0
Náklady na poplatky a provize	-703
Čistý zisk/(ztráta) z finančních operací	112 048
Ostatní provozní výnosy	
Správní náklady – ostatní	<u>-13 537</u>
Zisk z běžné činnosti před zdaněním	117 708
Daň z příjmů	<u>-4 468</u>
Zisk za účetní období po zdanění	<u>113 240</u>

SPRÁVNÍ NÁKLADY

	<u>2013</u>
	tis. Kč
Poplatky za obhospodařování	12 676
Poplatky Depozitáři	760
Poplatky za audit	101
Poplatky ostatní	<u>0</u>
Celkem	<u>13 537</u>

ČSOB bond mix, ČSOB Investiční společnost, a.s., člen skupiny ČSOB, otevřený podílový fond

Investice do Fondu byly prováděny plně v souladu s investiční strategií a statutem Fondu. Všechny investice byly směřovány výhradně do dluhopisů denominovaných v českých korunách.

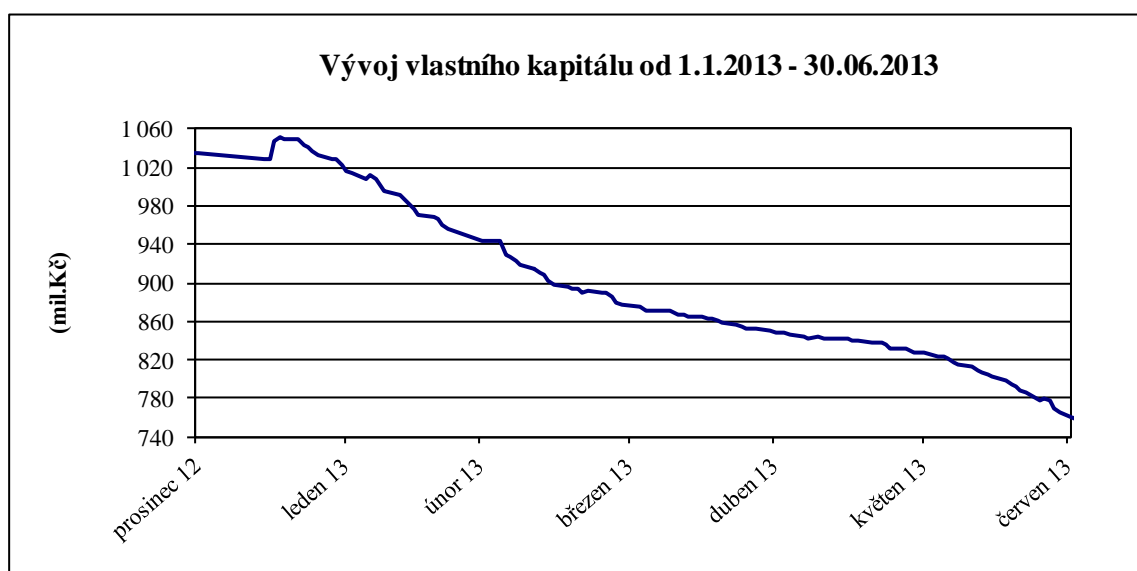
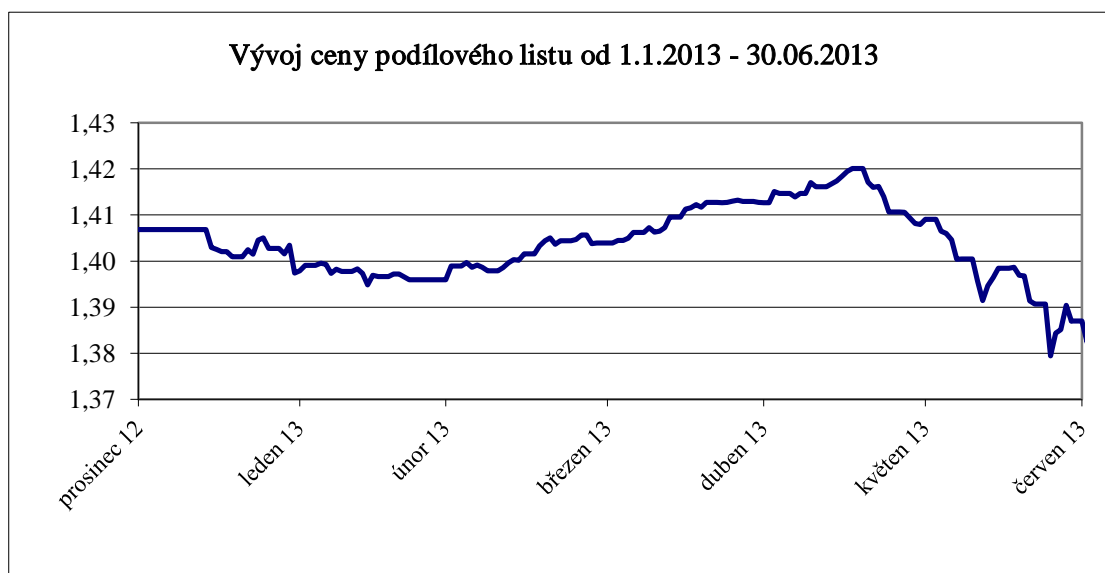
Převážná část investic byla alokována do státních dluhopisů po celé délce výnosové křivky. Menší část portfolia byla zainvestována do českých podnikových dluhopisů, popřípadě do obligací významných světových bank a korporací denominovaných v české koruně. V souladu s investiční strategií byla alokována maximální možná část peněžních prostředků, dočasně volné finanční prostředky byly ukládány na termínované vklady.

Ve srovnání s koncem roku 2012 vzrostl podíl dluhových cenných papírů z 96,21 % na 98,16 %. Hodnota majetku na běžných účtech a termínových vkladech tím poklesla z 3,379 % na 1,844%.

Fond je fondem růstovým, nevyplácí podílníkům výnosy, které jsou však v rámci denního oceňování započítávány do hodnoty podílového listu a zhodnocení z podílového listu je podílníky realizováno jako rozdíl mezi nákupní a prodejní cenou.

Hodnota podílového listu poklesla za první pololetí roku 2013 z 1,4029 na 1,3871. Fond tak dosáhl zhodnocení -1,13 %. Modifikovaná durace Fondu poklesla z 3,26 roku na 3,10 roku, výnos do splatnosti pak vzrostl z 1,24 % na 1,64%. Majetek Fondu poklesl z 1038 mil. Kč na 764 mil. Kč.

Vývoj hodnoty podílového listu a celkového vlastního kapitálu v rozhodném období



Vývoj základních ekonomických ukazatelů fondu

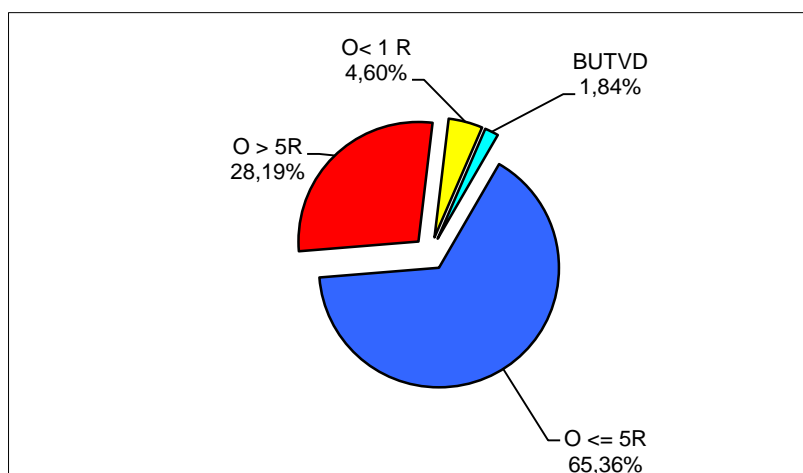
k 30.06	Vlastní kapitál na PL (Kč)	Vlastní kapitál (Kč)	Zisk nebo ztráta po zdanění (Kč)
2009	1,2012	697 352 189	-1 227 548
2010	1,2676	676 200 484	7 812 069
2011	1,2837	546 891 210	7 413 315
2012	1,3536	861 052 897	28 740 355
2013	1,3871	764 791 334	-12 060 364

Počet vydaných a odkoupených podílových listů

		Vydané PL		Odkoupené PL		objem emise
		ks	Kč	ks	Kč	
leden	2013	36 658 020	51 424 027	45 625 462	64 012 909	727 213 172
únor	2013	12 443 794	17 399 251	65 088 949	90 959 561	674 568 017
březen	2013	5 866 551	8 231 631	55 637 194	77 940 273	624 797 374
duben	2013	4 144 043	5 841 795	28 412 598	40 030 919	600 528 819
květen	2013	6 664 049	9 434 677	20 306 837	28 728 000	586 886 031
červen	2013	3 173 602	4 442 687	38 708 428	53 936 226	551 351 205
Celkem		68 950 059	96 774 069	253 779 468	355 607 887	

Skladba majetku k 30.06.2013

	Kod	Hodnota v tis. Kč	%podíl na celkových aktivech
obligace <= 5R	O <= 5R	511 768	65,36%
obligace > 5R	O > 5R	220 749	28,19%
obligace < 1R	O < 1 R	36 004	4,60%
běžné účty a termínované vklady	BUTVD	14 441	1,84%



**POLOLETNÍ ZPRÁVA Podílových fondů obhospodařovaných
ČSOB Asset Management, a.s., investiční společnost**

Portfolio fondu k 30.06.2013

ISIN	Název	Počet CP	Druh CP	Tržní hodnota (Kč)
CZ0001000822	ST DLUHOPIS 4,6 8/18	5 500	DD	65 415 167
CZ0001001903	CZGB 4, 11/04/2017	5 000	DD	55 385 389
CZ0001001317	CZGB 3,75 12/09/2020	8 500	DD	97 104 000
CZ0001002471	CZGB 5 11/04/2019	7 900	DD	93 524 326
XS0549004140	CITIGROUP FNDG 3,25 20/10/2014	13	DZ	20 573 854
CZ0001002547	CZGB 5 7 05/25/24	1 000	DD	13 102 517
CZ0001002851	CZGB 3 85 09/29/21	5 100	DD	58 858 179
CZ0001001945	CZGB 4,7 12/09/22	2 500	DD	30 795 000
CZ0001002331	CZGB FLOAT 10/16	4 000	DD	40 063 867
XS0490323580	GEN ELEC CAP CRP GEF FLOAT 3 3 2015	10	DZ	20 196 367
CZ0003501736	CETELEM FLOAT 09/05/2014	8	DD	16 097 049
CZ0001003123	CZGB FLOAT 18/04/2023	2 000	DD	20 889 783
XS0654162394	NYKREDIT FLOATER 01/08/2013	200	DZ	19 906 711
XS0680917647	CESKA FL 09/22/18	250	DD	25 093 750
SK4120008400	SLOVAKIA GOVT FLOAT 2 9 15	2 000	DZ	20 791 333
CZ0001003438	CZGB FLOAT 07/17	3 500	DD	36 408 867
XS0860033843	ING Float 30/11/17	500	DZ	25 027 771
XS0877209188	BNP PARIBAS 01/25/18	15	DZ	15 045 800
XS0880210702	CREDIT AGRI CIB Float 02/01/18	30	DZ	30 072 275
XS0885329614	LEASEPLAN Float 02/05/18	15	DZ	30 077 850
XS0884604728	GEN ELEC CAP CRP Float 02/05/18	5	DZ	10 023 650
XS0922134639	SOCGEN FL 05/02/2018	8	DZ	24 068 053
Celkem CP				768 521 557

CP s hodnotou majetku vyšší jak 1 % na majetku fondu

Název cenného papíru	ISIN cenného papíru	Země emitenta	Celková cena pořízení (tis.Kč)	Celková reálná hodnota (tis.Kč)	Počet jednotek
ST. DLUHOPIS 4,6 8/18	CZ0001000822	CZ	60 345	65 415	5 500
CZGB 4, 11/04/2017	CZ0001001903	CZ	51 268	55 385	5 000
CZGB 3,75 12/09/2020	CZ0001001317	CZ	89 889	97 104	8 500
CZGB 5 11/04/2019	CZ0001002471	CZ	91 267	93 524	7 900
CITIGROUP FNDG 3,25 20/10/2014	XS0549004140	US	19 500	20 574	13
CZGB FLOAT 10/16	CZ0001002331	CZ	39 257	40 064	4 000
GEN ELEC CAP CRP GEF FLOAT 3.3.2015	XS0490323580	US	20 080	20 196	10
CETELEM FLOAT 09/05/2014	CZ0003501736	CZ	16 000	16 097	8
CZGB FLOAT 18/04/2023	CZ0001003123	CZ	20 680	20 890	2 000
NYKREDIT FLOATER 01/08/2013	XS0654162394	DK	19 812	19 907	200
CZGB 5.7 05/25/24	CZ0001002547	CZ	12 611	13 103	1 000
CZGB 3.85 09/29/21	CZ0001002851	CZ	53 990	58 858	5 100
CESKA FL 09/22/18	XS0680917647	CZ	25 000	25 094	250
SLOVAKIA GOVT FLOAT 2.9.15	SK4120008400	SK	19 954	20 791	2 000
CZGB FLOAT 07/17	CZ0001003438	CZ	36 214	36 409	3 500

**POLOLETNÍ ZPRÁVA Podílových fondů obhospodařovaných
ČSOB Asset Management, a.s., investiční společnost**

Název cenného papíru	ISIN cenného papíru	Země emitenta	Celková cena pořízení (tis.Kč)	Celková reálná hodnota (tis.Kč)	Počet jednotek
CZGB 4,7 12/09/22	CZ0001001945	CZ	30 225	30 795	2 500
ING Float 30/11/17	XS0860033843	NL	25 000	25 028	500
BNP PARIBAS 01/25/18	XS0877209188	FR	15 000	15 046	15
CREDIT AGRICOLE CIB Float 02/01/18	XS0880210702	FR	30 000	30 072	30
LEASEPLAN Float 02/05/18	XS0885329614	NL	30 000	30 078	15
GEN ELEC CAP CRP Float 02/05/18	XS0884604728	US	10 000	10 024	5
SOCGEN FL 05/02/2018	XS0922134639	FR	24 000	24 068	8

ROZVAHA

	30.červen 2013
Aktiva	tis. Kč
Pohledávky za bankami	14 441
v tom: a) splatné na požádání	14 441
b) ostatní pohledávky	0
Dluhové cenné papíry	831 260
v tom: a) vydané vládními institucemi	532 338
b) vydané ostatními osobami	236 183
Ostatní aktiva	0
Aktiva celkem	782 963
Pasiva	
Ostatní pasiva	17 389
Výnosy a výdaje příštích období	782
Ostatní rezervy	0
Kapitálové fondy	743 916
Emisní ážio	-46 262
Nerozdělený zisk nebo neuhrazená ztráta	79 198
Zisk za účetní období	-12 060
Pasiva celkem	782 963

VÝKAZ ZISKU A ZTRÁTY

	<u>2013</u>
	tis. Kč
Výnosy z úroků a podobné výnosy	10 056
z toho: úroky z dluhových cenných papírů	10 058
výnosy z úroků z ostatních aktiv	2
Náklady na poplatky a provize	-173
Čistý zisk nebo ztráta z finančních operací	-17 060
Ostatní provozní výnosy	14
Správní náklady	-4 896
Zisk z běžné činnosti před zdaněním	-12 060
Daň z příjmů	0
Zisk za účetní období po zdanění	-12 060

SPRÁVNÍ NÁKLADY

	<u>2013</u>
	tis. Kč
Poplatky za obhospodařování	4 398
Poplatky Depozitáři	439
Poplatky za audit	59
Poplatky ostatní	0
Celkem	4 896

ČSOB střeoevropský, ČSOB Investiční společnost, a.s., člen skupiny ČSOB, otevřený podílový fond

Investice do Fondu byly prováděny plně v souladu s investiční strategií. Z teritoriálního hlediska byly investice alokovány dle statutu do regionu střední Evropy, a to zejména do České republiky, Polska a Maďarska. Z hlediska rozdělení aktiv byly zastoupeny investice do akcií a dluhopisů.

V porovnání s koncem roku 2012 došlo ve struktuře aktiv ke snížení podílů akcií ze 47,33 % na 43,9 %, naproti tomu vzrostl podíl dluhopisů z 52,19 % na 55,5 %. Podíl zůstatků na běžných účtech a termínovaných vkladech se změnil jen nepatrně z 0,48 % na 0,6 %.

Investice do akcií v České republice se snížily, a to z 16,19 % na 14,6 % na aktivech fondu, snížil se i podíl domácích dluhopisů na aktivech Fondu z hodnoty 23,35 % na hodnotu 22,6 %. U aktiv denominovaných v polském zlotém se podíl akcií snížil z hodnoty 22,53 % na hodnotu

**POLOLETNÍ ZPRÁVA Podílových fondů obhospodařovaných
ČSOB Asset Management, a.s., investiční společnost**

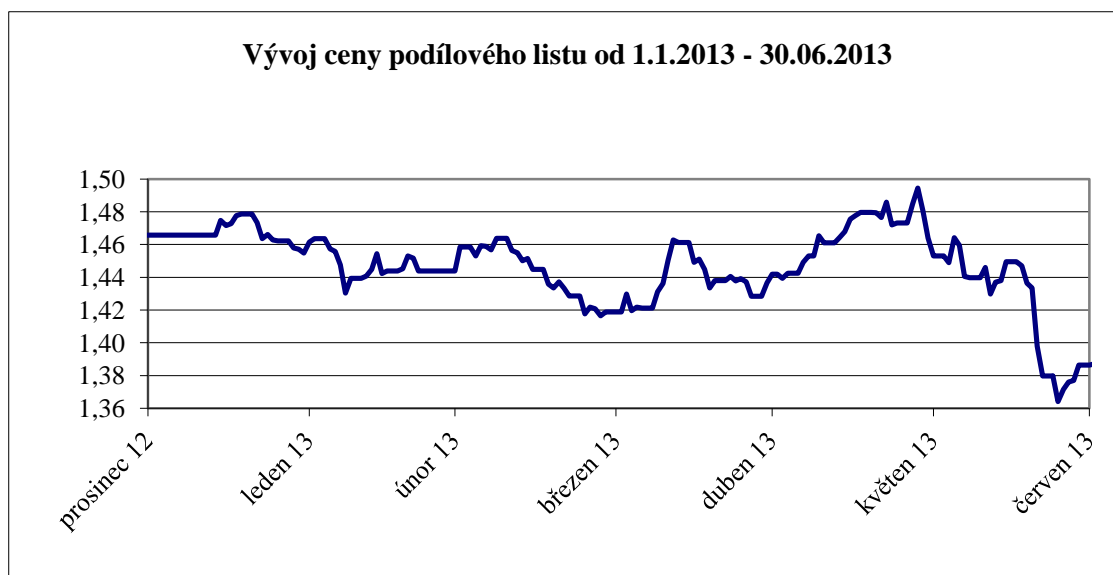
18,8 % z aktiv Fondu, na druhou stranu u dluhopisů se tento podíl na aktivech zvýšil z hodnoty 20,24 % na hodnotu 22,5 %. U investic v Maďarsku podíl akcií vzrostl z hodnoty 8,61 % na hodnotu 10,4 %, podíl dluhopisů také vzrostl z 8,6 % na 10,4 %. V případě investic do střeoevropského regionu se investuje pouze do kvalitních titulů, obsažených v benchmarku v případě akcií, u dluhopisů převažují investice do dluhopisů vydaných příslušným státem, případně nejlepších korporátních dluhopisů.

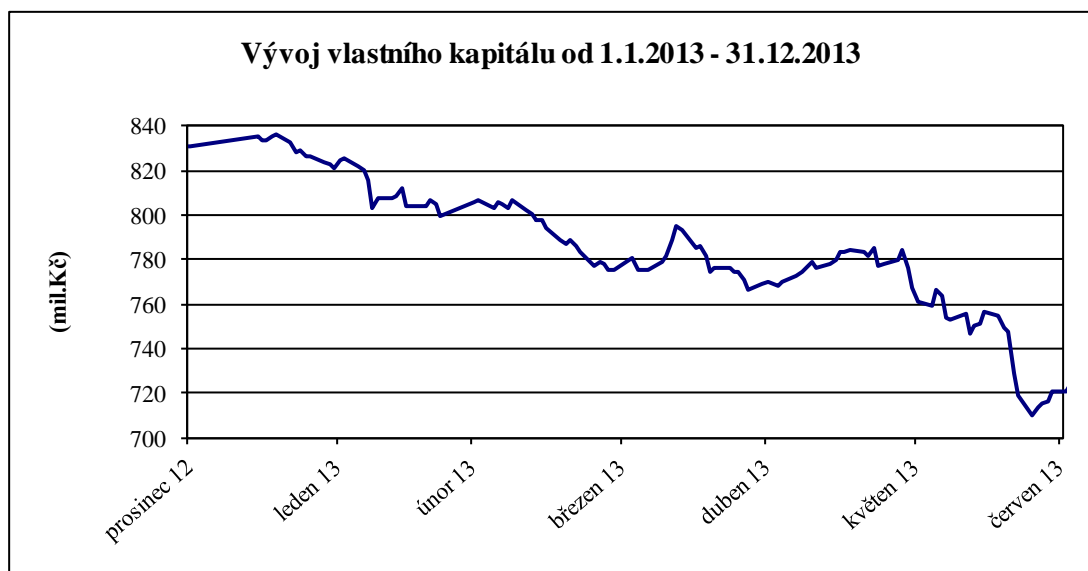
Fond je fondem růstovým a nevyplácí podílníkům výnosy. Všechny výnosy jsou v rámci denního oceňování započítávány do hodnoty podílového listu a zhodnocení z podílového listu je podílníky realizováno jako rozdíl mezi nákupní a prodejní cenou.

Hodnota podílového listu klesla v prvním pololetí 2013 z 1,4657 Kč na hodnotu 1,3872 Kč. Hodnota podílového listu tak za daný rok klesla o 5,4 %.

V prvním pololetí 2013 poklesl vlastní kapitál Fondu z 830,68 mil. Kč na 720,86 mil. Kč

Vývoj hodnoty podílového listu a celkového vlastního kapitálu v rozhodném období





Vývoj základních ekonomických ukazatelů fondu

k 30.06.	Vlastní kapitál na PL (Kč)	Vlastní kapitál (Kč)	Zisk nebo ztráta po zdanění (Kč)
2009	1,1597	1 140 367 495	-27 572 370
2010	1,3270	1 224 517 543	-36 280 010
2011	1,4315	1 118 853 597	7 970 116
2012	1,3068	813 937 052	51 154 394
2013	1,3865	720 856 528	-42 052 892

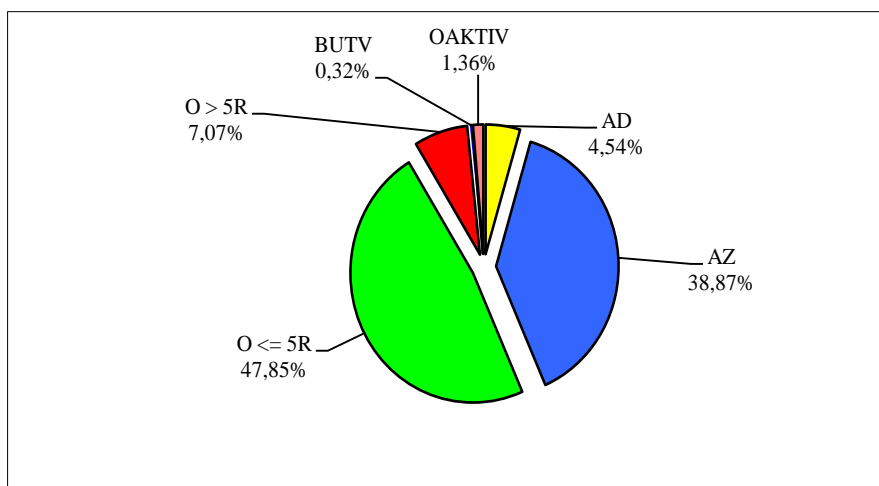
Počet vydaných a odkoupených podílových listů

		Vydané PL		Odkoupené PL		objem emise
		ks	Kč	ks	Kč	
leden	2013	3 162 942	4 653 282	5 441 182	7 997 232	564 387 339
únor	2013	1 345 807	1 953 254	12 641 823	18 296 310	553 091 323
březen	2013	1 501 958	2 166 148	7 820 999	11 297 490	546 772 282
duben	2013	927 043	1 327 254	13 440 563	19 320 478	534 258 762
květen	2013	523 494	768 086	10 742 781	15 750 060	524 039 475
červen	2013	830 762	1 170 280	4 955 170	7 056 216	519 915 067
Celkem		8 292 006	12 038 303	55 042 518	79 717 786	

Skladba majetku k 30.06.2013

	Kod	Hodnota v tis Kč	% podíl na celkových aktivech
akcie tuzemské	AD	33 154	4,54
akcie zahraniční	AZ	283 893	38,87
obligace <= 5R	O <= 5R	349 468	47,85
obligace > 5R	O > 5R	51 607	7,07
běžné účty a termínované vklady	BUTV	2 345	0,32
ostatní aktiva	OAKTIV	9 913	1,36

**POLOLETNÍ ZPRÁVA Podílových fondů obhospodařovaných
ČSOB Asset Management, a.s., investiční společnost**



Portfolio fondu k 30.06.2013

ISIN	Název	Počet CP	Druh CP	Tržní hodnota (Kč)
CZ0008019106	KOMERČNÍ BANKA a s	3 100	AD	11 501 000
CZ0009093209	TELEFÓNICA C R	23 000	AD	6 325 000
CZ0005112300	ČEZ a s	32 000	AD	15 328 000
PLPKN0000018	POLSKI KONCERN NAFTOWY ORLEN	20 000	AZ	5 577 088
PLKGHM0000017	KGHM PW	20 500	AZ	14 843 312
PLPEKAO00016	BANK PEKAO SA	7 000	AZ	6 283 200
HU0000061726	OTP BANK RT	64 000	AZ	26 786 246
HU0000067624	RICHTER GEDEON NYRT	5 400	AZ	16 136 707
HU0000068952	MOL MAGYAR OLAJ - ES GAZIPARI	18 500	AZ	27 600 872
AT0000652011	ERSTE GROUP BANK DER OESTER SPARK	73 000	AZ	38 690 000
PLPKO0000016	PKO BANK POLSKI SA	80 000	AZ	17 042 432
HU0000073507	MAGYAR TELEKOM	160 000	AZ	4 788 288
PLPGNIG00014	POLSKIE GORNICCTVO NAFTOWE	650 000	AZ	22 559 680
PLBIOTN00029	BIOTON SA	823 000	AZ	147 745
LU0275164910	PEGAS NONWOVENS SA	8 000	AZ	4 144 000
PLBRE0000012	BRE Bank SA	2 000	AZ	4 583 744
AT0000908504	Vienna Insurance Group	30 000	AZ	28 050 000
PLPGER000010	POLSKA GRUPA ENERGETYCZNA SA	140 000	AZ	12 901 504
PLPZU0000011	POWSZECHNY ZAKLAD UBEZPIECZE	14 000	AZ	34 323 027
PLGPW0000017	WARSAW STOCK EXCHANGE	1 638	AZ	373 056
LU0327357389	KERNEL HOLDING SA	18 000	AZ	5 170 176
PLLWBGD00016	LUBELSKI WEGIEL BOGDANKA SA	20 000	AZ	12 087 680
NL0009604859	FORTUNA ENTERTAINMENT GROUP	19 000	AZ	1 804 050
PL0000103602	POLAND GOVT BOND POLGB 6,25/2015	6 500	DZ	43 201 398
HU0000402268	HGB 8,0/2015 15/A	23 000	DZ	21 938 456
CZ0001001317	CZGB 3,75 12/09/2020	2 800	DD	31 987 200
PL0000105953	POLAND GOVT BOND 5,5 25/04/2015	3 000	DZ	18 911 175
XS0549004140	CITIGROUP FNDG 3,25 20/10/2014	24	DZ	37 982 500
CZ0002002058	RAIFFEISENBK AS RABKAS 4,3 26/11/2013	3 000	DD	31 236 333
XS0622417219	ACAFF 3,81 04/05/2016	120	DZ	12 787 520

**POLOLETNÍ ZPRÁVA Podílových fondů obhospodařovaných
ČSOB Asset Management, a.s., investiční společnost**

ISIN	Název	Počet CP	Druh CP	Tržní hodnota (Kč)
HU0000402318	HUNGARY GOVT 5,5 12/02/2016	23 000	DZ	20 996 576
CZ0001002851	CZGB 3 85 09/29/21	1 700	DD	19 619 393
PL0000106340	POLAND GOVT BOND POLGB 5 25/04/2016	1 900	DZ	11 981 171
HU0000402375	HUNGARY GOVT 6 75 02/24/17	15 000	DZ	14 215 678
PL0000106795	POLGB 4 75 25/10/16	3 500	DZ	22 516 266
PL0000107058	POLAND GOVT BOND POLGB 4 75 25/04/2017	2 600	DZ	16 373 157
PL0000104543	POLAND GOVT BOND 5 25 10/25/17	1 500	DZ	9 873 600
HU0000402037	Hungary GOV 6,75 24/11/2017	19 000	DZ	18 323 711
CZ0001003842	CZGB 0,5 07/28/16	1 000	DD	9 827 611
PL0000107314	POLAND GOVT BOND 3 75 04/25/18	6 500	DZ	39 275 651
XS0594310137	NATIXIS FLOATER 24/02/2016	10	DZ	20 026 928
Celkem CP				718 121 132

Majetkové CP s hodnotou majetku vyšší jak 1 % na majetku fondu

Název cenného papíru	ISIN cenného papíru	Země emitenta	Celková cena pořízení (tis.Kč)	Celková reálná hodnota (tis.Kč)	Počet jednotek
KOMERČNÍ BANKA a.s.	CZ0008019106	CZ	11 717	11 501	3 100
ČEZ a.s.	CZ0005112300	CZ	24 036	15 328	32 000
KGHM PW	PLKGHM000017	PL	11 951	14 843	20 500
OTP BANK RT	HU0000061726	HU	27 580	26 786	64 000
RICHTER GEDEON NYRT	HU0000067624	HU	19 500	16 137	5 400
MOL MAGYAR OLAJ - ES GAZIPARI	HU0000068952	HU	32 428	27 601	18 500
ERSTE GROUP BANK DER OESTER SPARK	AT0000652011	AT	47 227	38 690	73 000
PKO BANK POLSKI SA	PLPKO0000016	PL	16 268	17 042	80 000
POLSKIE GORNICITVO NAFTOWE	PLPGNIG00014	PL	18 797	22 560	650 000
Vienna Insurance Group	AT0000908504	AT	26 079	28 050	30 000
POLSKA GRUPA ENERGETYCZNA SA	PLPGER000010	PL	14 437	12 902	140 000
POWSZECHNY ZAKLAD UBEZPIECZE	PLPZU0000011	PL	30 901	34 323	14 000
LUBELSKI WEGIEL BOGDANKA SA	PLLWBGD00016	PL	15 448	12 088	20 000

Dluhové CP s hodnotou majetku vyšší jak 1 % na majetku fondu

Název cenného papíru	ISIN cenného papíru	Země emitenta	Celková cena pořízení (tis.Kč)	Celková reálná hodnota (tis.Kč)	Počet jednotek
POLAND GOVT BOND POLGB 6,25/2015	PL0000103602	PL	41 659	43 201	6 500
HGB 8,0/2015 15/A	HU0000402268	HU	21 435	21 938	23 000
CZGB 3,75 12/09/2020	CZ0001001317	CZ	28 671	31 987	2 800
POLAND GOVT BOND 5,5 25/04/2015	PL0000105953	PL	18 846	18 911	3 000
CITIGROUP FNDG 3,25 20/10/2014	XS0549004140	US	36 000	37 983	24
RAIFFEISENBANK AS RABKAS 4,3 26/11/2013	CZ0002002058	CZ	31 210	31 236	3 000
ACAFP 3,81 04/05/2016	XS0622417219	FR	12 000	12 788	120
HUNGARY GOVT 5,5 12/02/2016	HU0000402318	HU	19 924	20 997	23 000
NATIXIS FLOATER 24/02/2016	XS0594310137	FR	20 000	20 027	10
CZGB 3.85 09/29/21	CZ0001002851	CZ	17 813	19 619	1 700
POLAND GOVT BOND POLGB 5 25/04/2016	PL0000106340	PL	11 401	11 981	1 900
HUNGARY GOVT 6.75 02/24/17	HU0000402375	HU	12 883	14 216	15 000

**POLOLETNÍ ZPRÁVA Podílových fondů obhospodařovaných
ČSOB Asset Management, a.s., investiční společnost**

Název cenného papíru	ISIN cenného papíru	Země emitenta	Celková cena pořízení (tis.Kč)	Celková reálná hodnota (tis.Kč)	Počet jednotek
POLGB 4.75 25/10/16	PL0000106795	PL	21 457	22 516	3 500
POLAND GOVT BOND POLGB 4.75 25/04/2017	PL0000107058	PL	16 885	16 373	2 600
POLAND GOVT BOND 5.25 10/25/17	PL0000104543	PL	9 782	9 874	1 500
Hungary GOV 6,75 24/11/2017	HU0000402037	HU	17 441	18 324	19 000
CZGB 0,5 07/28/16	CZ0001003842	CZ	9 983	9 828	1 000
POLAND GOVT BOND 3.75 04/25/18	PL0000107314	PL	40 910	39 276	6 500

ROZVAHA

	30.červnu 2013
Aktiva	tis. Kč
Pohledávky za bankami	2 345
v tom: a) splatné na požádání	2 345
b) ostatní pohledávky	0
Dluhové cenné papíry	401 074
v tom: a) vydané vládními institucemi	299 041
b) vydané ostatními osobami	102 033
Akcie	317 047
Ostatní aktiva	9 913
Aktiva celkem	730 379
Pasiva	
Ostatní pasiva	8 114
Výnosy a výdaje příštích období	1 409
Kapitálové fondy	636 765
Emisní ážio	125 538
Zisk nebo ztráta za účetní období	-42 053
Nerozdělený zisk nebo neuhrazená ztráta	606
Pasiva celkem	730 379

VÝKAZ ZISKU A ZTRÁTY

	<u>2013</u>
	tis. Kč
Výnosy z úroků a podobné výnosy	8 569
z toho: úroky z dluhových cenných papírů	8 560
výnosy z úroků z ostatních aktiv	9
Výnosy z akcií a podílů	6 356
Výnosy z poplatků a provizí	0
Náklady na poplatky a provize	-674
Čistý zisk nebo ztráta z finančních operací	-46 711
Ostatní provozní výnosy	0
Správní náklady – ostatní	-8 259
Zisk nebo ztráta z běžné činnosti před zdaněním	-40 720
Daň z příjmů	-1 333
Zisk nebo ztráta za účetní období po zdanění	-42 053

SPRÁVNÍ NÁKLADY

	<u>2013</u>
	tis. Kč
Poplatky za obhospodařování	7 766
Poplatky Depozitáři	427
Poplatky za audit	66
Poplatky ostatní	0
Celkem	9 005

ČSOB bohatství, ČSOB Investiční společnost, a.s., člen skupiny ČSOB, otevřený podílový fond

Investice byly ve Fondu prováděny plně v souladu s investiční strategií. Z teritoriálního hlediska byly investice alokovány dle statutu. Akciové investice směřovaly do západní Evropy, České republiky a Severní Ameriky. Dluhopisy byly investovány v regionu střední Evropy, a to převážně do dluhopisů denominovaných v CZK.

**POLOLETNÍ ZPRÁVA Podílových fondů obhospodařovaných
ČSOB Asset Management, a.s., investiční společnost**

V porovnání s koncem roku 2012 došlo ve struktuře aktiv ke zvýšení podílu akcií na 40,91 % z 39,81 %, podíl dluhopisů naopak poklesl na 57,91 % z 58,43 %. Podíl zůstatků na běžných účtech a termínovaných vkladech se snížil na 0,94 % z 1,23 %, podíl ostatních aktiv se snížil na 0,26 % z 0,54 %.

Z teritoriálního pohledu se podíl akcií denominovaných v USD zvýšil na 20,38 % z 18,28 %, podíl akcií denominovaných v CZK se snížil na 11,94 % z 12,06 %, podíl akcií denominovaných v EUR se snížil na 8,59 % na 9,46 %.

Cizoměnové pozice Fondu byly zajištěny proti měnovému riziku vyplývajícímu z pohybu CZK oproti příslušným měnám. Úroveň zajištění se pohybovala v rozmezí 80 % až 125 % pozice.

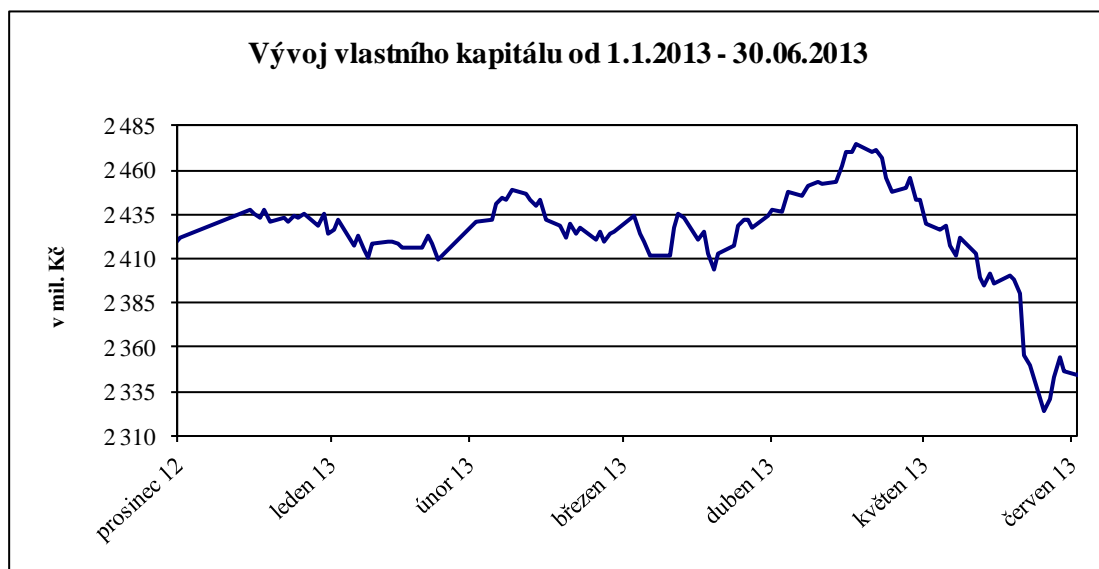
Fond je fondem růstovým a nevyplácí podílníkům výnosy. Všechny výnosy jsou v rámci denního oceňování započítávány do hodnoty podílového listu a zhodnocení z podílového listu je podílníky realizováno jako rozdíl mezi nákupní a prodejní cenou.

Hodnota podílového listu se v 1. pololetí roku 2013 snížila na 1,7581 Kč z 1,7656 Kč. Cena podílového listu se tak snížila o 0,42 %.

V 1. pololetí roku 2013 se vlastní kapitál Fondu snížil na 2 347,4 mil. Kč z 2 422,3 mil. Kč. Hlavním důvodem byl pokles českého akciového a dluhopisového trhu.

Vývoj hodnoty podílového listu a celkového vlastního kapitálu v rozhodném období





Vývoj základních ekonomických ukazatelů fondu

k 30.06.	Vlastní kapitál na PL (Kč)	Vlastní kapitál (Kč)	Zisk nebo ztráta po zdanění (Kč)
2009	1,4134	2 941 979 776	21 392 175
2010	1,5889	3 014 451 366	41 782 221
2011	1,6903	2 896 955 044	51 003 455
2012	1,6604	2 408 586 858	77 429 416
2013	1,7581	2 347 417 413	-9 229 015

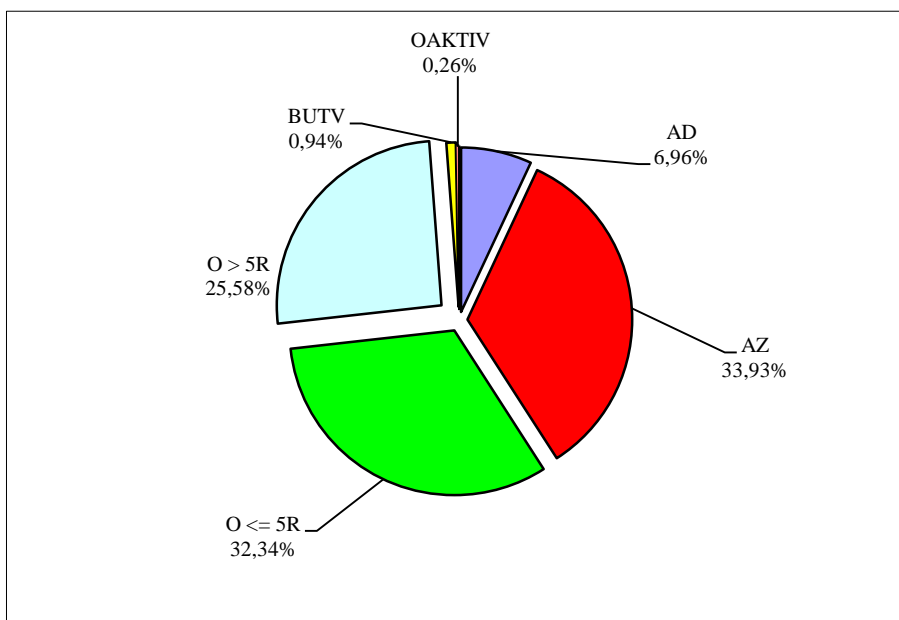
Počet vydaných a odkoupených podílových listů

		Vydané PL		Odkoupené PL		objem emise
		ks	Kč	ks	Kč	
leden	2013	5 260 733	9 344 241	7 413 708	13 161 308	5 260 733
únor	2013	6 903 640	12 203 312	8 732 632	15 433 799	6 903 640
březen	2013	3 521 788	6 279 446	12 070 852	21 530 805	3 521 788
duben	2013	2 961 449	5 295 755	10 504 751	18 772 574	2 961 449
květen	2013	1 717 622	3 122 730	7 853 349	14 292 597	1 717 622
červen	2013	2 264 646	4 050 166	12 783 229	22 712 526	2 264 646
Celkem		22 629 878	40 295 649	59 358 521	105 903 609	

Skladba majetku k 30.06.2012

		Hodnota v tis. Kč	%podíl na celkových aktivech
akcie tuzemské	AD	164 589	6,96
akcie zahraniční	AZ	802 885	33,93
obligace ≤ 5R	O ≤ 5R	765 203	32,34
obligace > 5R	O > 5R	605 233	25,58
běžné účty a termínované	BUTV	22 164	0,94
ostatní aktiva	OAKTIV	6 183	0,26

**POLOLETNÍ ZPRÁVA Podílových fondů obhospodařovaných
ČSOB Asset Management, a.s., investiční společnost**



Portfolio fondu k 30.06.2013

ISIN	Název	Počet CP	Druh CP	Tržní hodnota (Kč)
CZ0008019106	KOMERČNÍ BANKA a s	16 000	AD	59 360 000
CZ0009091500	UNIPETROL a s	40 000	AD	6 880 000
CZ0009093209	TELEFÓNICA C R	173 000	AD	47 575 000
CZ0009086708	Harvardský průmyslový holding a s	1 234	AD	0
US0028241000	ABBOTT LABORATORIES	2 000	AZ	1 384 108
US3696041033	GENERAL ELECTRIC CO	27 000	AZ	12 423 045
US4370761029	HOME DEPOT INC	1 500	AZ	2 305 623
US7427181091	PROCTER & GAMBLE CO	1 000	AZ	1 527 559
US5801351017	MCDONALDS CORPORATION	5 000	AZ	9 821 295
US7134481081	PEPSICO INC	3 000	AZ	4 868 386
US7170811035	PFIZER INC	22 000	AZ	12 226 421
US0258161092	AMERICAN EXPRESS	5 000	AZ	7 416 566
US5850551061	MEDTRONIC COM INC	1 500	AZ	1 531 824
US5949181045	MICROSOFT CORP	11 000	AZ	7 539 481
US4781601046	JOHNSON AND JOHNSON	4 200	AZ	7 154 903
US1912161007	COCA-COLA COMPANY (THE)	10 000	AZ	7 958 225
CZ0005112300	ČEZ a s	106 000	AD	50 774 000
FR0000120628	AXA	9 000	AZ	3 525 437
US4592001014	IBM - INTL BUSINNES MACHINES CORP	3 000	AZ	11 375 441
FR0000120271	TOTAL SA	5 300	AZ	5 158 250
AN8068571086	SCHLUMBERGER LTD	1 100	AZ	1 563 987
US68389X1054	ORACLE CORP	8 000	AZ	4 874 537
FR0000120644	DANONE GROUPE	3 704	AZ	5 542 210
US2786421030	EBAY INC	2 600	AZ	2 668 059
US7475251036	QUALCOMM INC	3 000	AZ	3 636 260
US92343V1044	VERIZON COMMUNICATION	6 000	AZ	5 992 776
DE0005557508	DEUTSCHE TELEKOM AG- REG	20 000	AZ	4 639 860
FR0000121972	SCHNEIDER ELECTRIC SA	4 000	AZ	5 784 774
FR0000127771	VIVENDI SA	14 000	AZ	5 286 015

**POLOLETNÍ ZPRÁVA Podílových fondů obhospodařovaných
ČSOB Asset Management, a.s., investiční společnost**

ISIN	Název	Počet CP	Druh CP	Tržní hodnota (Kč)
US14149Y1082	CARDINAL HEALTH INC	3 000	AZ	2 809 486
NL0000009355	UNILEVER PLC	16 000	AZ	12 561 876
IT0003132476	ENI SPA	13 742	AZ	5 627 225
NL0000303600	ING GROEP N V	25 000	AZ	4 541 250
US5324571083	LILLY (ELI) AND CO	1 500	AZ	1 461 885
DE0007236101	SIEMENS AG-REG	5 000	AZ	10 114 013
US46625H1005	JP MORGAN CHASE & CO	2 500	AZ	2 618 516
DE0008404005	ALLIANZ AG-REG	2 500	AZ	7 288 706
DE0008430026	MUENCHENER RUECKVER AG-REG	3 000	AZ	10 957 388
US1667641005	CHEVRON CORP	3 000	AZ	7 043 952
FR0000131104	BANQUE NATIONALE DE PARIS	8 000	AZ	8 714 010
US58933Y1055	MERCK & co , INC	12 000	AZ	11 059 373
US88579Y1010	3M CO	1 500	AZ	3 254 420
FR0000120578	SANOFI	12 000	AZ	24 793 668
US4282361033	HEWLETT-PACKARD CO	3 000	AZ	1 476 170
DE0007164600	SAP AG	9 000	AZ	13 122 007
US30231G1022	EXXON MOBIL CORPORATION	6 000	AZ	10 755 806
IT0003128367	ENEL SPA	61 000	AZ	3 814 910
US02209S1033	ALTRIA GROUP INC	5 000	AZ	3 471 183
AT0000652011	ERSTE GROUP BANK DER OESTER SPARK	103 320	AZ	54 759 600
US2810201077	EDISON INTERNATIONAL	2 000	AZ	1 911 085
US0255371017	AMERICAN ELECTRIC POWER	2 000	AZ	1 776 960
US00206R1023	AT&T INC	10 000	AZ	7 023 714
LU0275164910	PEGAS NONWOVENS SA	31 592	AZ	16 364 656
US8288061091	SIMON PROPERTY GROUP INC	3 000	AZ	9 399 872
US0378331005	APPLE INC	2 000	AZ	15 735 103
US8552441094	STARBUCKS CORP	7 000	AZ	9 098 487
US7181721090	PHILIP MORRIS INTERNAT	6 000	AZ	10 311 765
AT0000908504	Vienna Insurance Group	50 000	AZ	46 750 000
FR0010208488	GDF SUEZ	10 000	AZ	3 904 178
DE000ENAG999	E ON SE ORD BR	7 000	AZ	2 300 052
US20825C1045	CONOCOPHILLIPS	3 000	AZ	3 601 142
FR0000120073	AIR LIQUIDE SA	2 000	AZ	4 923 753
FR0000121014	LVMH MOET HENNESSY Louis Vuitton	2 000	AZ	6 461 550
US38259P5089	GOOGLE INC-CL A	700	AZ	12 227 195
CH0100383485	TYCO INTERNATIONAL LTD	1 800	AZ	1 176 770
US3755581036	GILEAD SCIENCES INC	9 000	AZ	9 155 233
US88732J2078	TIME WARNER CABLE	2 000	AZ	4 463 431
US20030N1019	COMCAST CORP-CL A	3 531	AZ	2 924 945
US9113121068	UNITED PARCEL SERVICE - CL B	1 000	AZ	1 715 850
US74460D1090	Public Storage	3 000	AZ	9 126 662
DE000BAY0017	BAYER AG ORD REG	6 000	AZ	12 734 703
US0846707026	BERKSHIRE HATHAWAY	1 000	AZ	2 220 605
FR0000120321	L'OREAL	1 500	AZ	4 914 281
US1897541041	COACH INC	2 500	AZ	2 831 807
US5770811025	MATTEL INC	5 000	AZ	4 494 979
US0533321024	AUTOZONE INC	400	AZ	3 362 573
US6541061031	NIKE INC - CL B	1 000	AZ	1 263 475
US8725401090	TJX COMPANIES INC	3 000	AZ	2 979 721
US6550441058	NOBLE ENERGY INC	2 000	AZ	2 382 507
CH0044328745	ACE LIMITED	6 500	AZ	11 539 922

**POLOLETNÍ ZPRÁVA Podílových fondů obhospodařovaných
ČSOB Asset Management, a.s., investiční společnost**

ISIN	Název	Počet CP	Druh CP	Tržní hodnota (Kč)
US3546131018	FRANKLIN RESOURCES INC	1 000	AZ	2 698 773
US5717481023	MARSH AND MACLENNAN COS	2 280	AZ	1 805 880
US92826C8394	VISA INC - CLASS A SHARES	3 500	AZ	12 690 800
US2547091080	DISCOVER FINANCIAL SERVICES	2 899	AZ	2 740 208
US57636Q1040	MASTERCARD INC - CLASS A	1 200	AZ	13 678 385
US0184901025	ALLERGAN INC	2 000	AZ	3 342 812
US58155Q1031	MCKESSON CORP	2 000	AZ	4 543 589
US7401891053	PRECISION CASTPARTS CORPORATION	500	AZ	2 242 132
US74005P1049	PRAXAIR INC	496	AZ	1 133 305
US7010941042	PARKER HANNIFIN CORPORATION	1 000	AZ	1 892 831
US0584981064	BALL CORP	3 000	AZ	2 472 585
US3024913036	FMC CORP	1 000	AZ	1 211 491
US4595061015	INTL FLAVORS FRAGRANCES	822	AZ	1 225 807
US5184391044	ESTEE LAUDER COMPANIES - CL A	1 000	AZ	1 304 943
US03027X1000	American Tower Corp	5 000	AZ	7 258 830
ES0148396015	INDITEX	2 000	AZ	4 922 196
DE000BASF111	BASF SE	5 000	AZ	8 904 743
DE0007664039	Volkswagen AG	2 000	AZ	8 073 045
US7237871071	PIONEER NATURAL RESOURCES CO	500	AZ	1 435 992
US5828391061	MEAD JOHNSON NUTRITION CO-A	1 400	AZ	2 200 803
US9497461015	WELLS FARGO & CO	3 000	AZ	2 456 514
US8425871071	SOUTHERN CO/THE	3 500	AZ	3 064 542
US2567461080	DOLLAR TREE INC	2 400	AZ	2 420 919
US9766571064	WISCONSIN ENERGY CORP	1 500	AZ	1 219 924
US46120E6023	INTUITIVE SURGICAL INC	500	AZ	5 025 527
US7617131062	REYNOLDS AMERICAN INC	5 000	AZ	4 798 546
US13342B1052	CAMERON INTERNATIONAL CORP	2 000	AZ	2 426 951
US9668371068	WHOLE FOODS MARKET INC	6 000	AZ	6 128 488
US3119001044	FASTENAL CO	1 000	AZ	909 710
US1712321017	CHUBB CORP	1 000	AZ	1 679 541
US3848021040	WW GRAINGER INC	300	AZ	1 501 051
US9078181081	UNION PACIFIC CORPORATION	2 300	AZ	7 040 460
US25490A3095	DIRECTV	1 000	AZ	1 222 602
US6516391066	Newmont Mining Corp	3 000	AZ	1 782 714
FR0000130809	Societe Generale SA	5 088	AZ	3 485 687
US6092071058	MONDELEZ INTERNATIONAL INC	12 000	AZ	6 792 765
CH0193880173	Pentair Ltd	2 500	AZ	2 861 568
US6643971061	NORTHEAST UTILITIES	3 000	AZ	2 501 156
US2282271046	CROWN CASTLE INTL CORP	1 500	AZ	2 154 435
US6200763075	MOTOROLA SOLUTIONS INC	3 000	AZ	3 436 263
US1258961002	CMS ENERGY CORP	5 000	AZ	2 695 400
US61166W1018	Monsanto Co	1 500	AZ	2 940 436
US65248E1047	News Corp	5 000	AZ	3 234 083
US7142901039	PERRIGO CO	1 000	AZ	2 400 761
US00287Y1091	ABBVIE INC	2 000	AZ	1 640 454
US5797802064	MCCORMICK & CO-NON VTG SHRS	1 500	AZ	2 094 019
US5806451093	MCGRAW-HILL FINANCIAL INC	8 500	AZ	8 970 414
FR0000120172	Carrefour SA	7 207	AZ	3 951 767
US5017971046	L BRANDS INC	5 654	AZ	5 524 915
US4824801009	KLA-TENCOR CORPORATION	1 000	AZ	1 105 739
GB00B4VLR192	ENSCO PLC-CL A	3 000	AZ	3 459 477

**POLOLETNÍ ZPRÁVA Podílových fondů obhospodařovaných
ČSOB Asset Management, a.s., investiční společnost**

ISIN	Název	Počet CP	Druh CP	Tržní hodnota (Kč)
US30219G1085	EXPRESS SCRIPTS HOLDING CO	1 000	AZ	1 223 991
US7140461093	PERKINELMER INC	3 000	AZ	1 934 498
US7512121010	RALPH LAUREN CORP	700	AZ	2 413 023
CH0033347318	NOBLE CORP	3 000	AZ	2 236 874
IE00B6330302	INGERSOLL-RAND PLC	1 000	AZ	1 101 572
US2358511028	DANAHER CORP	2 000	AZ	2 511 871
US7415034039	PRICELINE COM INC	200	AZ	3 282 217
US55616P1049	MACY'S INC	1 500	AZ	1 428 552
US22160K1051	COSTCO WHOLESALE CORP	2 500	AZ	5 484 548
US0268747849	AMERICAN INTERNATIONAL GROUP	1 500	AZ	1 330 339
US7766961061	ROPER INDUSTRIES INC	1 000	AZ	2 464 649
US3377381088	FISERV INC	2 000	AZ	3 468 604
NL0009434992	LYONDELLBASELL INDUSTRIES NV	2 000	AZ	2 629 329
NL0000009538	SHS KONINKLIJKE PHILIPS	5 000	AZ	2 717 614
BE0003793107	ANHEUSER-BUSCH INBEV NV	2 500	AZ	4 436 801
US1696561059	CHIPOTLE MEXICAN GRILL INC	400	AZ	2 891 627
US3156161024	F5 NETWORKS INC	1 000	AZ	1 365 061
US9694571004	WILLIAMS COS INC	4 000	AZ	2 576 949
US79466L3024	SALESFORCE COM INC	3 000	AZ	2 272 588
US1567821046	CERNER CORP	1 500	AZ	2 880 616
CZ0001001143	ST DLUHOPIS 3,8/04/15	2 500	DD	26 711 722
CZ0001001903	CZGB 4, 11/04/2017	5 000	DD	55 385 389
CZ0001001317	CZGB 3,75 12/09/2020	16 000	DD	182 784 000
CZ0001002729	CZGB 2,8 16/09/2013	700	DD	7 195 082
CZ0001002737	CZGB 3,4 01/09/2015	200	DD	2 176 978
AT000B004965	ERSTE BANK 2,53 13/9/2013	19	DZ	38 983 049
CZ0001002471	CZGB 5 11/04/2019	13 000	DD	153 900 789
XS0549004140	CITIGROUP FNDG 3,25 20/10/2014	60	DZ	94 956 250
CZ0002002058	RAIFFEISENBK AS RABKAS 4,3 26/11/2013	6 500	DD	67 678 722
SI0002103065	SLOREP2,75 17/03/2015	800	DZ	20 564 257
XS0622417219	ACAFP 3,81 04/05/2016	600	DZ	63 937 600
CZ0001002851	CZGB 3 85 09/29/21	19 000	DD	219 275 569
XS0761852556	TELEFONICA 3 934 03/30/17	10	DZ	51 995 792
CZ0001001945	CZGB 4,7 12/09/22	4 000	DD	49 272 000
CZ0003510687	CPI BYTY AS 3 5 05/07/17	40 000	DD	39 510 000
XS0490323580	GEN ELEC CAP CRP GEF FLOAT 3 3 2015	45	DZ	90 883 650
XS0594310137	NATIXIS FLOATER 24/02/2016	37	DZ	74 099 633
XS0654162394	NYKREDIT FLOATER 01/08/2013	250	DZ	24 883 389
XS0792803131	CESKA EXP BANKA FLOAT 06/14/18	200	DD	20 012 178
XS0885329614	LEASEPLAN Float 02/05/18	25	DZ	50 129 750
XS0922134639	SOCGEN FL 05/02/2018	12	DZ	36 102 080
Celkem CP				2 337 911 642

Majetkové CP s hodnotou majetku vyšší jak 1 % na majetku fondu

Název cenného papíru	ISIN cenného papíru	Země emitenta	Celková cena pořízení (tis.Kč)	Celková reálná hodnota (tis.Kč)	Počet jednotek
KOMERČNÍ BANKA a.s.	CZ0008019106	CZ	60 199	59 360	16 000
TELEFÓNICA C.R.	CZ0009093209	CZ	67 070	47 575	173 000

**POLOLETNÍ ZPRÁVA Podílových fondů obhospodařovaných
ČSOB Asset Management, a.s., investiční společnost**

Název cenného papíru	ISIN cenného papíru	Země emitenta	Celková cena pořízení (tis.Kč)	Celková reálná hodnota (tis.Kč)	Počet jednotek
ČEZ a.s.	CZ0005112300	CZ	82 903	50 774	106 000
SANOFI	FR0000120578	FR	13 736	24 794	12 000
ERSTE GROUP BANK DER OESTER SPARK	AT0000652011	AT	65 655	54 760	103 320
Vienna Insurance Group	AT0000908504	AT	48 540	46 750	50 000

Dluhove CP s hodnotou majetku vyšší jak 1 % na majetku fondu

Název cenného papíru	ISIN cenného papíru	Země emitenta	Celková cena pořízení (tis.Kč)	Celková reálná hodnota (tis.Kč)	Počet jednotek
ST. DLUHOPIS 3,8/04/15	CZ0001001143	CZ	26 379	26 712	2 500
CZGB 4, 11/04/2017	CZ0001001903	CZ	56 484	55 385	5 000
CZGB 3,75 12/09/2020	CZ0001001317	CZ	149 700	182 784	16 000
ERSTE BANK 2,53 13/9/2013	AT000B004965	AT	38 000	38 983	19
CZGB 5 11/04/2019	CZ0001002471	CZ	146 398	153 901	13 000
CITIGROUP FNDG 3,25 20/10/2014	XS0549004140	US	90 000	94 956	60
RAIFFEISENBANK AS RABKAS 4,3 26/11/2013	CZ0002002058	CZ	67 620	67 679	6 500
ACAFP 3,81 04/05/2016	XS0622417219	FR	60 000	63 938	600
GEN ELEC CAP CRP GEF FLOAT 3.3.2015	XS0490323580	US	89 789	90 884	45
NATIXIS FLOATER 24/02/2016	XS0594310137	FR	74 000	74 100	37
NYKREDIT FLOATER 01/08/2013	XS0654162394	DK	24 463	24 883	250
CZGB 3.85 09/29/21	CZ0001002851	CZ	199 415	219 276	19 000
TELEFONICA 3.934 03/30/17	XS0761852556	ES	50 000	51 996	10
CZGB 4,7 12/09/22	CZ0001001945	CZ	49 111	49 272	4 000
LEASEPLAN Float 02/05/18	XS0885329614	NL	50 000	50 130	25
SOCGEN FL 05/02/2018	XS0922134639	FR	36 000	36 102	12
CPI BYTY AS 3.5 05/07/17	CZ0003510687	CZ	40 000	39 510	40 000

ROZVAHA

	30.červnu 2013
	tis. Kč
Aktiva	
Pohledávky za bankami	22 164
v tom: a) splatné na požádání	22 164
b) ostatní pohledávky	0
Dluhové cenné papíry	1 370 438
v tom: a) vydané vládními institucemi	717 266
b) vydané ostatními osobami	653 172
Akcie	967 474
Ostatní aktiva	6 182
Aktiva celkem	2 366 258

Pasiva

Ostatní pasiva	14 423
Výnosy a výdaje příštích období	4 397
Ostatní rezervy	20
Kapitálové fondy	2 254 067
Emisní ážio	-37 613
Zisk nebo ztráta za účetní období	-9 229
Nerozdělený zisk nebo neuhrazená ztráta	140 192
Pasiva celkem	2 366 258

V Ý K A Z Z I S K U A Z T R Á T Y

	30.červnu 2013
	tis. Kč
Výnosy z úroků a podobné výnosy	18 741
z toho: úroky z dluhových cenných papírů	18 693
výnosy z úroků z ostatních aktiv	48
Výnosy z akcií a podílů	20 842
Výnosy z poplatků a provizí	0
Náklady na poplatky a provize	-948
Čistý zisk nebo ztráta z finančních operací	-18 099
Ostatní provozní výnosy	55
Správní náklady – ostatní	-25 972
Zisk nebo ztráta z běžné činnosti před zdaněním	-5 380
Daň z příjmů	-3 848
Zisk nebo ztráta za účetní období po zdanění	-9 229

SPRÁVNÍ NÁKLADY

	30.červnu 2013
	tis. Kč
Poplatky za obhospodařování	24 157
Poplatky Depozitáři	1 691
Poplatky za audit	122
Poplatky ostatní	0
Celkem	25 972

ČSOB realitní mix, ČSOB Investiční společnost, a.s., člen skupiny ČSOB, otevřený podílový fond

Investice byly ve Fondu prováděny plně v souladu s investiční strategií a neodchylovaly se od statutu Fondu. Z teritoriálního hlediska byly investice alokovány především v Severní Americe, v západní Evropě a také ve střední a východní Evropě.

V porovnání s koncem roku 2012 došlo ve struktuře aktiv k růstu podílu akcií na 98,73 % z 96,69 %, z toho podíl akcií denominovaných v USD se zvýšil na 43,65 % z 41,23 %, podíl akcií denominovaných v EUR se zvýšil na 31,08 % z 29,84 %, podíl akcií denominovaných v GBP se snížil na 18,74 % z 20,42 %, podíl akcií denominovaných v CHF se snížil na 3,76 % z 4,11 %, podíl akcií denominovaných v SEK se zvýšil na 1,50 % z 1,09 %. Podíl zůstatků na běžných účtech se snížil na 0,69 % z 2,56 % a podíl ostatních aktiv se snížil na 0,58 % z 0,75 %.

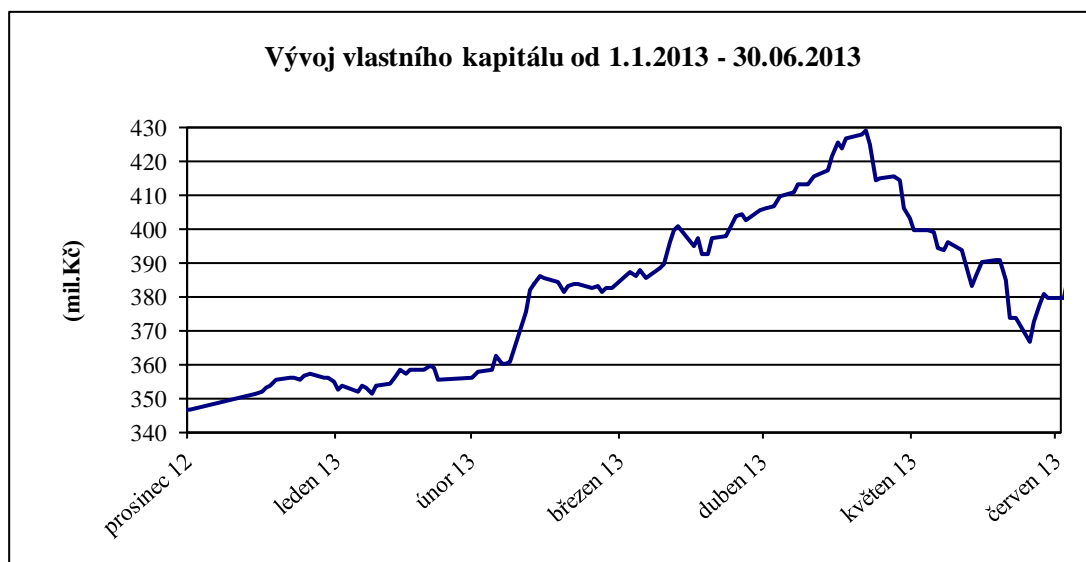
Fond je fondem růstovým a nevyplácí podílníkům výnosy. Všechny výnosy jsou v rámci denního oceňování započítávány do hodnoty podílového listu a zhodnocení z podílového listu je podílníky realizováno jako rozdíl mezi nákupní a prodejní cenou.

Hodnota podílového listu se v 1. pololetí roku 2013 zvýšila na 0,5815 Kč z 0,5794 Kč. Kurz podílového listu posílil o 0,36 %.

V 1. pololetí roku 2013 se vlastní kapitál Fondu zvýšil na 379,9 mil. Kč z 346,7 mil. Kč. Hlavním důvodem byly nákupy podílových listů ze strany investorů.

Vývoj hodnoty podílového listu a celkového vlastního kapitálu v rozhodném období





Vývoj základních ekonomických ukazatelů fondu

k 30.06.	Vlastní kapitál na PL (Kč)	Vlastní kapitál (Kč)	Zisk nebo ztráta po zdanění (Kč)
2009	0,3744	232 936 471	16 170 091
2010	0,4802	322 627 730	-32 069 745
2011	0,5936	391 167 792	3 280 844
2012	0,5269	327 270 935	31 887 753
2013	0,5815	379 902 318	560 228

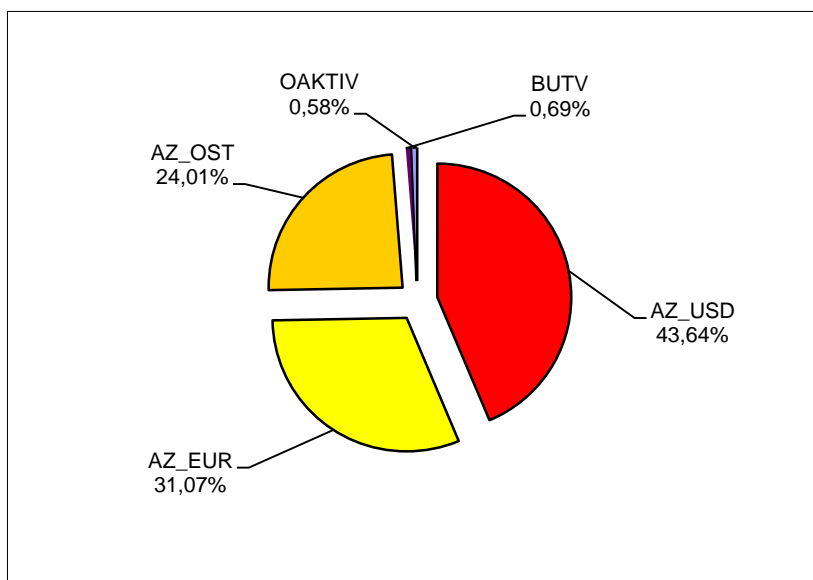
Počet vydaných a odkoupených podílových listů

		Vydané PL		Odkoupené PL		objem emise
		ks	Kč	ks	Kč	
leden	2013	8 481 157	4 981 389	3 184 879	1 875 309	603 780 593
únor	2013	5 732 562	3 365 125	4 158 942	2 447 694	605 354 213
březen	2013	50 102 177	29 796 740	5 726 448	3 390 133	649 729 942
duben	2013	5 514 809	3 326 445	4 828 266	2 930 694	650 416 485
květen	2013	8 035 988	5 161 432	7 105 643	4 555 821	651 346 830
červen	2013	7 050 763	4 224 585	5 048 563	3 050 567	653 349 030
Celkem		84 917 456	50 855 717	30 052 741	18 250 219	

Skladba majetku k 30.06.2013

		Hodnota v tis. Kč	%podíl na celkových aktivech
akcie zahraniční denominované v USD	AZ_USD	167 181	43,64
akcie zahraniční denominované v EUR	AZ_EUR	119 026	31,07
akcie zahraniční denominované v ostatních měnách	AZ_OST	91 991	24,01
běžné účty a termínované vklady	BUTV	2 645	0,69
ostatní aktiva	OAKTIV	2 236	0,58

**POLOLETNÍ ZPRÁVA Podílových fondů obhospodařovaných
ČSOB Asset Management, a.s., investiční společnost**



Portfolio CP k 30.06.2013

ISIN	Název	Počet CP	Druh CP	Tržní hodnota (Kč)
FR0000124711	UNIBAIL-RODAMCO SE	7 150	AZ	33 212 108
FR0000121964	KLEPIERRE	9 000	AZ	7 071 894
AT0000809058	IMMOFINZ AG	460 000	AZ	34 259 190
NL0000288967	CORIO NV	2 057	AZ	1 631 534
BE0003593044	COFINIMMO	1 376	AZ	2 999 762
NL0000289213	WERELDHAVE NV	1 600	AZ	2 071 640
NL0000288876	EUROCOMMERCIAL	500	AZ	365 895
FR0010040865	GECINA SA	1 400	AZ	3 087 323
FR0000064578	FONCIERE DES REGIONS	1 400	AZ	2 094 061
US8288061091	SIMON PROPERTY GROUP INC	10 200	AZ	31 959 565
FR0000035081	ICADE SA	700	AZ	1 152 388
US69338N2062	PIK GROUP - GDR REG S	60 000	AZ	2 323 778
JE00B3DCF752	ATRIUM EUROPEAN REAL ESTATE LTD	166 000	AZ	17 230 800
US9290421091	Vornado Realty Trust	3 500	AZ	5 753 394
US74460D1090	Public Storage	5 100	AZ	15 515 325
DE000A0HN5C6	DEUTSCHE WOHNEN AG-BR	3 000	AZ	1 012 829
AT0000641352	CA IMMOBILIEN ANLAGEN AG	28 000	AZ	6 436 223
GB00B0D5V538	RAVEN RUSSIA LTD	357 090	AZ	7 536 618
DE0007480204	DEUTSCHE EUROSHP AG	3 400	AZ	2 697 632
US29476L1070	EQUITY RESIDENTIAL	7 200	AZ	8 294 173
US40414L1098	HCP INC	10 500	AZ	9 466 538
GB0006834344	INTU PROPERTIES PLC	24 000	AZ	2 270 151
US9621661043	WEYERHAEUSER CO	16 500	AZ	9 326 956
GB00B5ZN1N88	SEGRO PLC	50 000	AZ	4 224 156
US12504L1098	CBRE GROUP INC	4 000	AZ	1 853 943
US44107P1049	HOST HOTELS a RESORTS INC	11 000	AZ	3 681 894
US7292511083	PLUM CREEK TIMBER CO	4 500	AZ	4 166 908
US42217K1060	HEALTH CARE REIT INC	8 000	AZ	10 639 538
US74340W1036	PROLOGIS INC	11 500	AZ	8 606 629
US49446R1095	KIMCO REALTY CORP	13 500	AZ	5 740 101

**POLOLETNÍ ZPRÁVA Podílových fondů obhospodařovaných
ČSOB Asset Management, a.s., investiční společnost**

ISIN	Název	Počet CP	Druh CP	Tržní hodnota (Kč)
GB0004065016	HAMMERSON PLC	60 000	AZ	8 847 126
US92276F1003	VENTAS REIT INC	7 500	AZ	10 336 169
US0534841012	AVALONBAY COMMUNITIES INC	3 500	AZ	9 368 623
US1011211018	BOSTON PROPERTIES INC	4 000	AZ	8 370 521
GB0007990962	SHAFTESBURY PLC	17 000	AZ	3 060 698
GB00B01FLL16	GREAT PORTLAND ESTATES PLC	29 000	AZ	4 663 971
GB0001367019	BRITISH LAND CO PLC	72 000	AZ	12 342 041
GB0031809436	LAND SECURITIES GROUP PLC	57 000	AZ	15 246 905
CH0008038389	SWISS PRIME SITE - REG	3 200	AZ	4 675 041
CH0018294154	PSP SWISS PROPERTY AG-REG	4 100	AZ	7 055 054
GB00B62G9D36	CAPITAL & COUNTIES PROPERTIE	70 221	AZ	6 948 152
SE0000379190	CASTELLUM AB	9 000	AZ	2 420 964
US03027X1000	American Tower Corp	15 000	AZ	21 776 490
SE0000806994	JM AB	4 000	AZ	1 673 096
GB0002652740	DERWENT LONDON PLC	9 600	AZ	6 681 187
DE000GSW1111	GSW Immobilien AG	4 800	AZ	3 702 546
CH0008837566	ALLREAL HOLDING AG-REG	600	AZ	1 676 148
SE0000170375	HUFVUDSTADEN AB-A SHS	7 000	AZ	1 659 498
CH0011108872	MOBIMO HOLDING AG	250	AZ	1 010 780
Celkem CP				378 197 955

Majetkové CP s hodnotou majetku vyšší jak 1 % na majetku fondu

Název cenného papíru	ISIN cenného papíru	Země emitenta	Celková cena pořízení (tis.Kč)	Celková reálná hodnota (tis.Kč)	Počet jednotek
UNIBAIL-RODAMCO SE	FR0000124711	FR	31 501	33 212	7 150
KLEPIERRE	FR0000121964	FR	7 276	7 072	9 000
IMMOFINZ AG	AT0000809058	AT	67 089	34 259	460 000
SIMON PROPERTY GROUP INC	US8288061091	US	21 710	31 960	10 200
ATRIUM EUROPEAN REAL ESTATE LTD.	JE00B3DCF752	JE	44 438	17 231	166 000
Vornado Realty Trust	US9290421091	US	4 843	5 753	3 500
Public Storage	US74460D1090	US	10 247	15 515	5 100
CA IMMOBILIEN ANLAGEN AG	AT0000641352	AT	6 906	6 436	28 000
RAVEN RUSSIA LTD	GB00B0D5V538	GG	5 996	7 537	357 090
EQUITY RESIDENTIAL	US29476L1070	US	7 121	8 294	7 200
HCP INC	US40414L1098	US	7 378	9 467	10 500
WEYERHAEUSER CO	US9621661043	US	7 149	9 327	16 500
SEGRO PLC	GB00B5ZN1N88	GB	3 532	4 224	50 000
PLUM CREEK TIMBER CO	US7292511083	US	3 021	4 167	4 500
HEALTH CARE REIT INC	US42217K1060	US	8 373	10 640	8 000
PROLOGIS INC	US74340W1036	US	5 778	8 607	11 500
KIMCO REALTY CORP	US49446R1095	US	4 484	5 740	13 500
HAMMERSON PLC	GB0004065016	GB	7 057	8 847	60 000
VENTAS REIT INC	US92276F1003	US	8 124	10 336	7 500
AVALONBAY COMMUNITIES INC	US0534841012	US	8 490	9 369	3 500
BOSTON PROPERTIES INC	US1011211018	US	7 067	8 371	4 000
GREAT PORTLAND ESTATES PLC	GB00B01FLL16	GB	2 976	4 664	29 000

**POLOLETNÍ ZPRÁVA Podílových fondů obhospodařovaných
ČSOB Asset Management, a.s., investiční společnost**

Název cenného papíru	ISIN cenného papíru	Země emitenta	Celková cena pořízení (tis.Kč)	Celková reálná hodnota (tis.Kč)	Počet jednotek
BRITISH LAND CO PLC	GB0001367019	GB	10 440	12 342	72 000
LAND SECURITIES GROUP PLC	GB0031809436	GB	12 222	15 247	57 000
SWISS PRIME SITE - REG	CH0008038389	CH	4 683	4 675	3 200
PSP SWISS PROPERTY AG-REG	CH0018294154	CH	6 940	7 055	4 100
CAPITAL & COUNTIES PROPERTIE	GB00B62G9D36	GB	4 553	6 948	70 221
American Tower Corp	US03027X1000	US	18 705	21 776	15 000
DERWENT LONDON PLC	GB0002652740	GB	5 968	6 681	9 600

ROZVAHA

	30.červnu 2013
	tis. Kč
Aktiva	
Pohledávky za bankami	2 645
v tom: a) splatné na požádání	2 645
b) ostatní pohledávky	0
Akcie a podílové listy	378 198
Ostatní aktiva	2 236
Aktiva celkem	383 079
Pasiva	
Ostatní pasiva	2 437
Výnosy a výdaje příštích období	740
Kapitálové fondy	208 905
Emisní ážio	180 417
Nerozdělený zisk nebo neuhrazená ztráta	-9 980
Zisk za účetní období	560
Pasiva celkem	383 079

VÝKAZ ZISKU A ZTRÁTY

	<u>2013</u>
	tis. Kč
Výnosy z úroků a podobné výnosy	1
Výnosy z akcií a podílů	7 528
Výnosy z poplatků a provizí	0
Náklady na poplatky a provize	-255
Čistý zisk/(ztráta) z finančních operací	-1 867
Ostatní provozní výnosy	
Správní náklady – ostatní	<u>-3 624</u>
Zisk z běžné činnosti před zdaněním	-2 273
Daň z příjmů	<u>1 712</u>
Zisk za účetní období po zdanění	<u><u>-560</u></u>

SPRÁVNÍ NÁKLADY

	<u>2013</u>
	tis. Kč
Poplatky za obhospodařování	3 341
Poplatky Depozitáři	228
Poplatky za audit	55
Poplatky ostatní	<u>0</u>
Celkem	<u><u>3 624</u></u>

ČSOB institucionální - nadační, ČSOB Investiční společnost, a.s., člen skupiny ČSOB, otevřený podílový fond

Investice byly ve Fondu prováděny plně v souladu s investiční strategií. V porovnání s koncem roku 2012 došlo ve struktuře aktiv ke zvýšení podílu akcií (podílových listů) na 4,14 % z 3,90 %, z hlediska teritoriálního rozdělení byla zainvestovanost soustředěna do českých akcií a od června do akcií obchodovaných na vyspělých trzích. Podíl dluhopisů se snížil na 89,57 % z 95,39 %. Podíl zůstatků na běžných účtech a termínovaných vkladech se zvýšil na 6,29 % z 0,70 % a podíl ostatních aktiv se zvýšil na 0,01 % z 0,00 %.

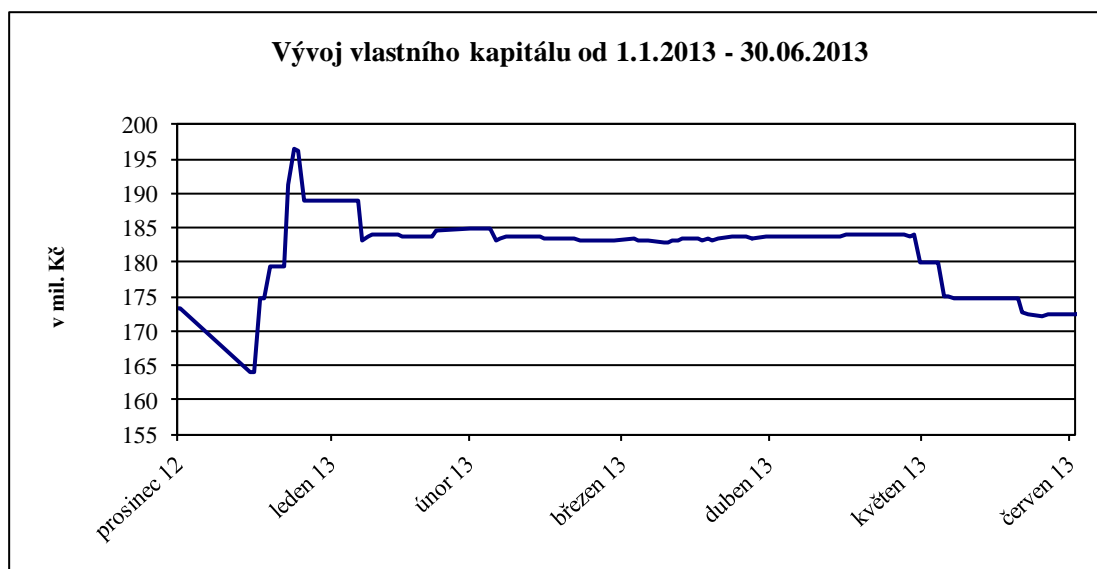
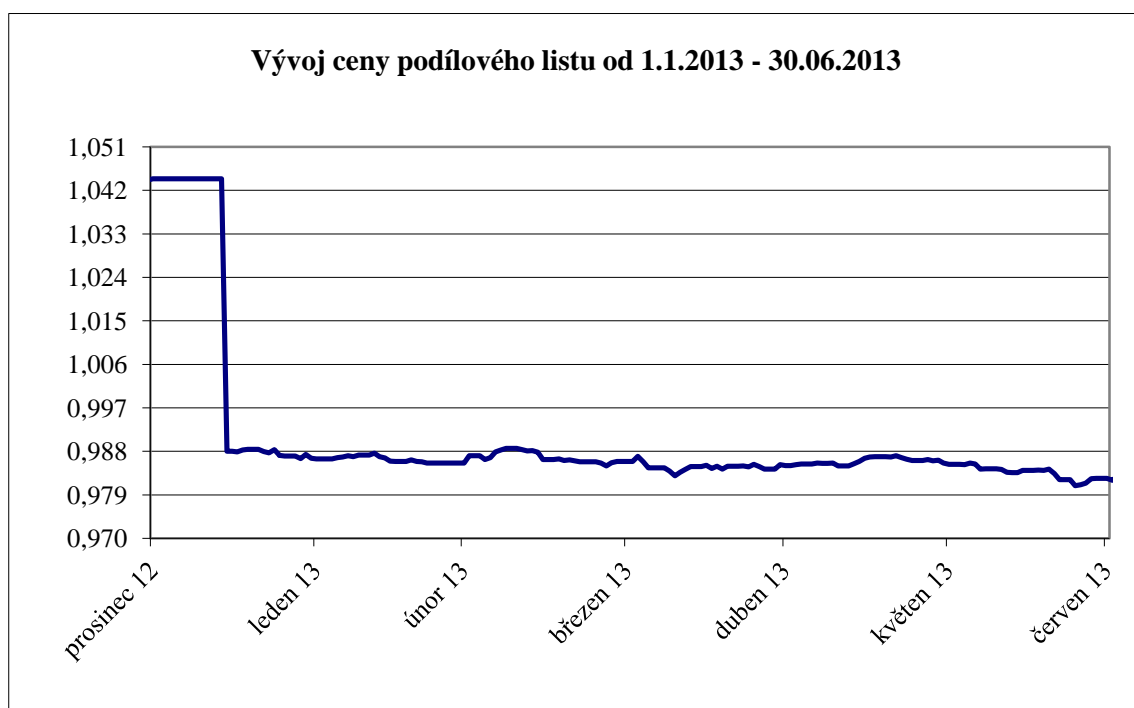
Fond je fondem dividendovým a vyplácí plně podílníkům dividendy, tj. zisk z hospodaření s majetkem Fondu, vykázány na základě auditované účetní závěrky. Po roce 2011, kdy fond

vzhledem k nízkému zhodnocení dividendu nevyplácel, vyplatil fond za rok 2012 dividendu ve výši 0,0499623 Kč (cca 5,00 %) na jeden podílový list po zdanění a u nadací se zapsanými podílovými listy v nadačním jmění dokonce celou hrubou dividendu ve výši 0,055962237 Kč (cca 5,60 %) na jeden podílový list, neboť v tomto případě je dividendu osvobozena od daně.

Hodnota podílového listu se v 1. pololetí roku 2013 snížila na 0,9825 Kč z 1,0444 Kč. Kurz podílového listu se snížil o 5,94 % (zejména vliv výplaty dividendy).

V 1. pololetí roku 2013 se vlastní kapitál Fondu snížil na 172,6 mil. Kč z 173,3 mil. Kč. Přestože nedošlo téměř k žádné změně, tak strukturálně bylo jeho snížení vlivem výplaty dividendy kompenzováno nákupy podílových listů ze strany investorů.

Vývoj hodnoty podílového listu a celkového vlastního kapitálu v rozhodném období



Vývoj základních ekonomických ukazatelů fondu

k 30.06.	Vlastní kapitál na PL (Kč)	Vlastní kapitál (Kč)	Zisk nebo ztráta po zdanění (Kč)
2009	0,9931	203 550 627	537 951
2010	1,0105	194 536 936	1 741 123
2011	1,0074	339 219 787	1 836 202
2012	1,0241	204 211 492	5 731 568
2013	0,9825	172 571 166	-1 071 403

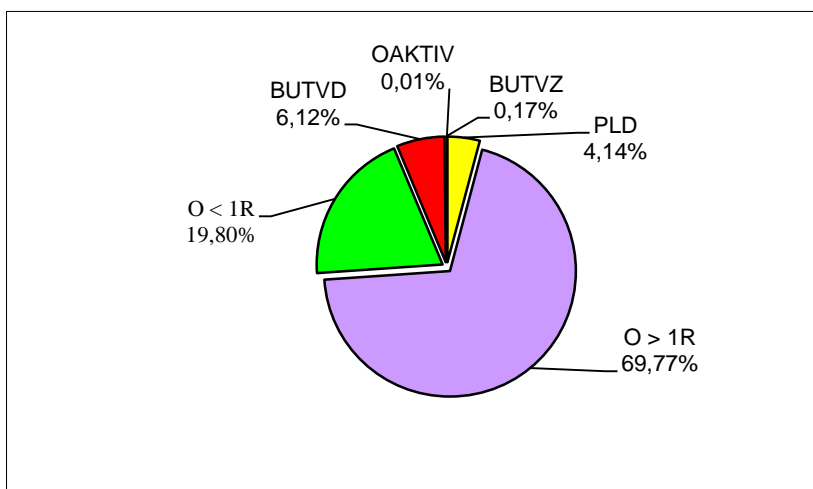
Počet vydaných a odkoupených podílových listů

		Vydané PL		Odkoupené PL		objem emise
		ks	Kč	ks	Kč	
leden	2013	32 789 064	32 399 996	7 300 000	7 215 320	191 443 283
únor	2013	1 804 648	1 779 999	5 799 925	5 722 786	187 448 006
březen	2013	202 695	199 999	1 709 229	1 687 180	185 941 472
duben	2013	558 875	549 999	0	0	186 500 347
květen	2013	0	0	3 793 064	3 740 340	182 707 283
červen	2013	0	0	7 060 728	6 954 535	175 646 555
Celkem		35 355 282	34 929 993	25 662 946	25 320 162	

Skladba majetku k 30.06.2013

		Hodnota v tis. Kč	%podíl na celkových aktivech
Podílové listy tuzemské	PLD	7 162	4,14%
obligace > 1R	O > 1R	120 732	69,77%
obligace < 1R	O < 1R	34 264	19,80%
běžné účty a termínované vklady tuzemské	BUTVD	10 594	6,12%
běžné účty a termínované vklady zahraniční	BUTVZ	291	0,17%
ostatní aktiva	OAKTIV	10	0,01%

**POLOLETNÍ ZPRÁVA Podílových fondů obhospodařovaných
ČSOB Asset Management, a.s., investiční společnost**



Portfoli CP k 30.06.2013

ISIN	Název	Počet CP	Druh CP	Tržní hodnota (Kč)
CZ0001001143	ST DLUHOPIS 3,8/04/15	1 200	DD	12 821 627
CZ0001001903	CZGB 4, 11/04/2017	1 000	DD	11 077 078
XS0426658943	CITY OF WARSAW 6,875 6 5 2014	350	DZ	9 620 907
CZ0001002737	CZGB 3,4 01/09/2015	2 200	DD	23 946 756
XS0549004140	CITIGROUP FNDG 3,25 20/10/2014	4	DZ	6 330 417
CZ0002002058	RAIFFEISENBK AS RABKAS 4,3 26/11/2013	500	DD	5 206 056
CZ0001002869	CZGB 2,75 31/03/14	500	DD	5 130 125
XS0303583412	GAZPRU 5 364 10/31/14	200	DZ	5 632 157
XS0841882128	BRE FINANCE 2,75 12/10/15	200	DZ	5 342 194
XS0618979099	F VAN LANSCHOT 4 625 04/22/14	200	DZ	5 348 475
CZ0001002331	CZGB FLOAT 10/16	100	DD	1 001 597
XS0490323580	GEN ELEC CAP CRP GEF FLOAT 3 3 2015	2	DZ	4 039 273
XS0594310137	NATIXIS FLOATER 24/02/2016	3	DZ	6 008 078
XS0654162394	NYKREDIT FLOATER 01/08/2013	90	DZ	8 958 020
SK4120008400	SLOVAKIA GOVT FLOAT 2 9 15	1 200	DZ	12 474 800
XS0792803131	CESKA EXP BANKA FLOAT 06/14/18	100	DD	10 006 089
XS0860033843	ING Float 30/11/17	100	DZ	5 005 554
XS0877209188	BNP PARIBAS 01/25/18	5	DZ	5 015 267
XS0880210702	CREDIT AGRICIB Float 02/01/18	5	DZ	5 012 046
XS0885329614	LEASEPLAN Float 02/05/18	2	DZ	4 010 380
XS0922134639	SOCGEN FL 05/02/2018	1	DZ	3 008 507
770000001170	ČSOB akciový mix	8 705 191	PLD	7 162 492
Celkem CP				162 157 893

Majetkové CP s hodnotou majetku vyšší jak 1 % na majetku fondu

Název cenného papíru	ISIN cenného papíru	Země emitenta	Celková cena pořízení (tis.Kč)	Celková reálná hodnota (tis.Kč)	Počet jednotek
ČSOB akciový mix	770000001170	CZ	7 294	7 162	8 705 191

Dluhové CP s hodnotou majetku vyšší jak 1 % na majetku fondu

Název cenného papíru	ISIN cenného papíru	Země emitenta	Celková cena pořízení (tis.Kč)	Celková reálná hodnota (tis.Kč)	Počet jednotek
ST. DLUHOPIS 3,8/04/15	CZ0001001143	CZ	12 543	12 822	1 200
CZGB 4, 11/04/2017	CZ0001001903	CZ	11 240	11 077	1 000
CITY OF WARSAW 6,875 6.5.2014	XS0426658943	PL	9 804	9 621	350
CZGB 3,4 01/09/2015	CZ0001002737	CZ	23 136	23 947	2 200
CITIGROUP FNDG 3,25 20/10/2014	XS0549004140	US	6 000	6 330	4
RAIFFEISENBANK AS RABKAS 4,3 26/11/2013	CZ0002002058	CZ	5 202	5 206	500
CZGB 2,75 31/03/14	CZ0001002869	CZ	5 050	5 130	500
GEN ELEC CAP CRP GEF FLOAT 3.3.2015	XS0490323580	US	4 020	4 039	2
NATIXIS FLOATER 24/02/2016	XS0594310137	FR	6 000	6 008	3
NYKREDIT FLOATER 01/08/2013	XS0654162394	DK	9 000	8 958	90
SLOVAKIA GOVT FLOAT 2.9.15	SK4120008400	SK	11 877	12 475	1 200
CESKA EXP BANKA FLOAT 06/14/18	XS0792803131	CZ	10 000	10 006	100
GAZPRU 5.364 10/31/14	XS0303583412	LU	5 369	5 632	200
ING Float 30/11/17	XS0860033843	NL	5 000	5 006	100
BRE FINANCE 2,75 12/10/15	XS0841882128	FR	5 240	5 342	200
BNP PARIBAS 01/25/18	XS0877209188	FR	5 000	5 015	5
F VAN LANSCHOT 4,625 04/22/14	XS0618979099	NL	5 334	5 348	200
CREDIT AGRICOLE CIB Float 02/01/18	XS0880210702	FR	5 000	5 012	5
LEASEPLAN Float 02/05/18	XS0885329614	NL	4 000	4 010	2
SOCGEN FL 05/02/2018	XS0922134639	FR	3 000	3 009	1

ROZVAHA

	30.červnu 2013
Aktiva	tis. Kč
Pohledávky za bankami	10 885
v tom: a) splatné na požádání	10 885
b) ostatní pohledávky	0
Dluhové cenné papíry	154 995
v tom: a) vydané vládními institucemi	66 452
b) vydané ostatními osobami	88 543
Akcie, podílové listy	7 163
Ostatní aktiva	10
Aktiva celkem	173 053

Pasiva

Ostatní pasiva	365
Výnosy a výdaje příštích období	117
Ostatní rezervy	0
Kapitálové fondy	175 646
Emisní ážio	-1 983
Zisk nebo ztráta za účetní období	-1 071
Nerozdělený zisk nebo neuhrazená ztráta	-20
Pasiva celkem	173 053

V Ý K A Z Z I S K U A Z T R Á T Y

30.červnu 2013

tis. Kč

Výnosy z úroků a podobné výnosy	1 655
z toho: úroky z dluhových cenných papírů	1 653
výnosy z úroků z ostatních aktiv	2
Výnosy z akcií a podílů	78
Výnosy z poplatků a provizí	0
Náklady na poplatky a provize	-72
Čistý zisk nebo ztráta z finančních operací	-2 237
Ostatní provozní výnosy	0
Správní náklady – ostatní	-495
Zisk nebo ztráta z běžné činnosti před zdaněním	-1 071
Daň z příjmů	0
Zisk nebo ztráta za účetní období po zdanění	-1 071

SPRÁVNÍ NÁKLADY

2013

tis. Kč

Poplatky za obhospodařování	364
Poplatky Depozitáři	91
Poplatky za audit	40
Poplatky ostatní	0
Celkem	495

ČSOB institucionální – státních dluhopisů, ČSOB Investiční společnost, a.s., člen skupiny ČSOB, otevřený podílový fond

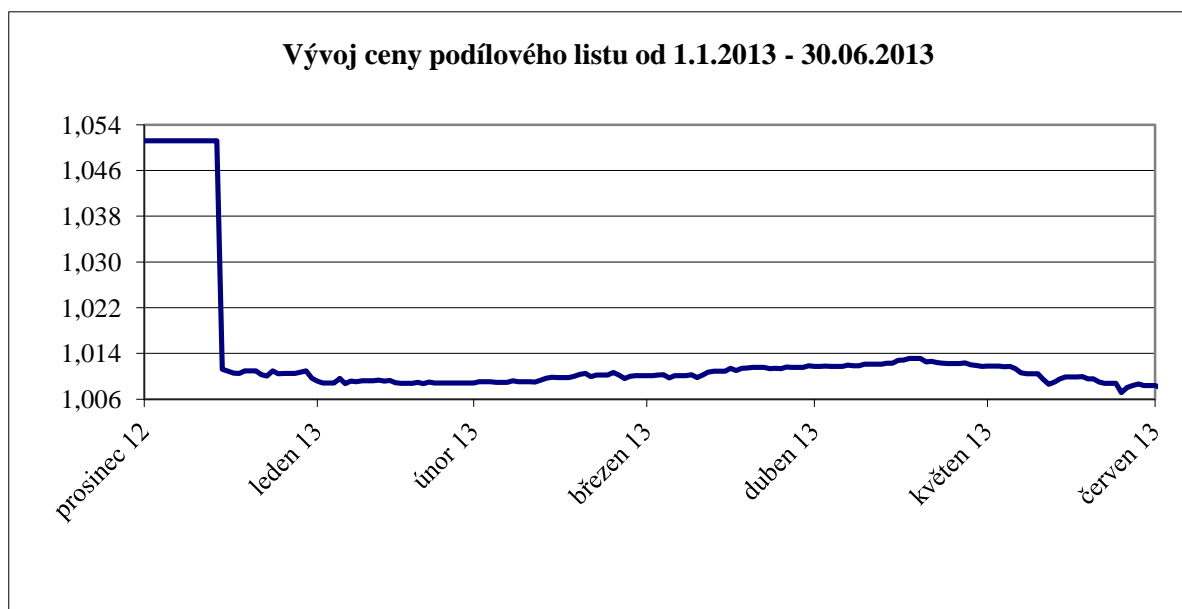
Investice do Fondu byly prováděny plně v souladu s investiční strategií a statutem. V porovnání s koncem roku 2012 se nepatrně snížil podíl dluhopisů z 99,98% na 99,70%, čímž se podíl zůstatků na běžných účtech a termínovaných vkladech zvýšil z 0,02 % na 0,30 %.

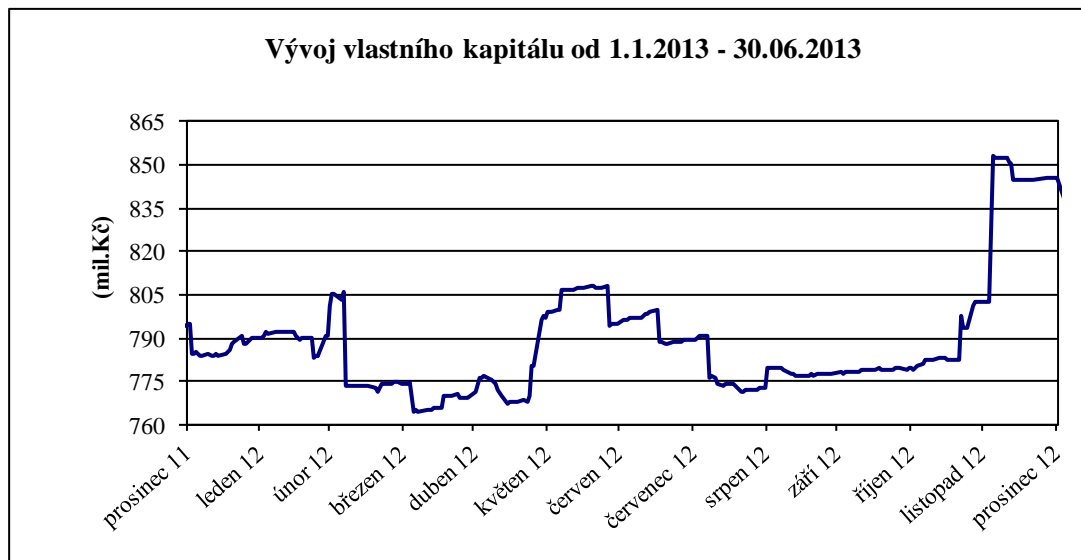
Dluhopisová část portfolia byla alokována převážně do státních dluhopisů denominovaných v českých korunách. Menší část portfolia byla zainvestována do českých podnikových dluhopisů a vybraných zahraničních dluhopisů. V případě investic do cizoměnných cenných papírů bylo měnové riziko plně zajištěno. Dočasně volné finanční prostředky byly ukládány na termínované vklady.

Fond je fondem dividendovým, vyplácí podílníkům roční dividendu, tj. zisk z hospodaření s majetkem Fondu, vykázaný na základě auditované účetní závěrky. Za rok 2012 fond vyplatil dividendu odpovídající zhodnocení ve výši 3,77 % na podílový list nominální hodnoty 1Kč. Modifikovaná durace Fondu mírně vzrostla z 1,01 roku na 1,11 roku, výnos do splatnosti rovněž vzrostl z 0,30 % na 0,60%.

Hodnota podílového listu za první pololetí roku 2013 vzrostla z 1,0072 Kč na 1,0085. Majetek Fondu poklesl z 846 mil. Kč na 662 mil. Kč.

Vývoj hodnoty podílového listu a celkového vlastního kapitálu v rozhodném období





Vývoj základních ekonomických ukazatelů fondu

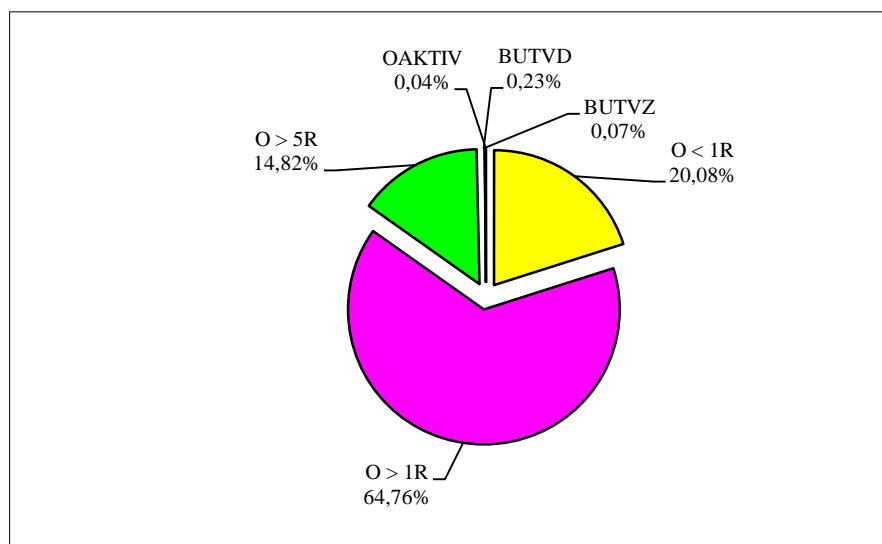
k 30.06.	Vlastní kapitál na PL (Kč)	Vlastní kapitál (Kč)	Zisk nebo ztráta po zdanění (Kč)
2009	0,9882	212 916 776	-332 345
2010	1,0152	277 277 986	3 274 624
2011	1,0157	681 472 228	7 013 065
2012	1,0334	795 189 837	19 286 324
2013	1,0085	662 420 979	-1 446 987

**POLOLETNÍ ZPRÁVA Podílových fondů obhospodařovaných
 ČSOB Asset Management, a.s., investiční společnost
 Počet vydaných a odkoupených podílových listů**

		Vydané PL		Odkoupené PL		objem emise
		ks	Kč	ks	Kč	
leden	2 013	47 635 738	50 007 999	7 754 005	8 144 064	804 084 127
únor	2 013	38 296 569	38 715 997	81 598 279	82 424 708	760 782 417
březen	2 013	0	0	52 589 484	53 071 662	708 192 933
duben	2 013	3 472 587	3 507 999	32 410 319	32 709 880	679 255 201
květen	2 013	7 920	8 000	5 000 000	5 055 000	674 263 121
červen	2 013	16 643 603	16 839 998	15 143 438	15 329 659	675 763 286
Celkem		58 420 679	59 071 993	205 646 604	207 684 122	

Skladba majetku k 30.06.2013

	Kod	Hodnota v tis Kč	%podíl na celkových aktivech
obligace < 1R	O < 1R	133 340	20,08
obligace > 1R a < 5R	O > 1R	430 039	64,76
obligace > 5R	O > 5R	98 412	14,82
běžné účty a termínované vklady tuzemské	BUTVD	1 515	0,23
běžné účty a termínované vklady zahraniční	BUTVZ	479	0,07
ostatní aktiva	OAKTIV	284	0,04



Portfolio CP k 30.06.2013

ISIN	Název	Počet CP	Druh CP	Tržní hodnota (Kč)
CZ0001001143	ST DLUHOPIS 3,8/04/15	2 600	DD	27 780 191
XS0426658943	CITY OF WARSAW 6,875 6 5 2014	900	DZ	24 739 475
CZ0001002737	CZGB 3,4 01/09/2015	17 000	DD	185 043 111
CZ0001002869	CZGB 2,75 31/03/14	6 100	DD	62 587 525
XS0641963839	ČESKÉ DRÁHY 4,5 24/06/2016	500	DD	13 884 668
CZ0001003842	CZGB 0,5 07/28/16	1 500	DD	14 741 417
CZ0001002331	CZGB FLOAT 10/16	10 000	DD	100 159 667

**POLOLETNÍ ZPRÁVA Podílových fondů obhospodařovaných
ČSOB Asset Management, a.s., investiční společnost**

CZ0001003123	CZGB FLOAT 18/04/2023	7 500	DD	78 336 688
XS0680917647	CESKA FL 09/22/18	200	DD	20 075 000
SK4120008400	SLOVAKIA GOVT FLOAT 2 9 15	2 100	DZ	21 830 900
CZ0001003438	CZGB FLOAT 07/17	4 500	DD	46 811 400
XS0792751405	CESKA EXP BANKA Float 18/06/14	200	DD	19 994 000
XS0840265739	CEZ AS Float 06/30/14	1 000	DD	26 018 510
AT0000A10GJ2	HYPO NOE GRUPPE Float 05/22/18	200	DZ	19 788 000
Celkem CP				661 790 551

Dluhové CP s hodnotou majetku vyšší jak 1 % na majetku fondu

Název cenného papíru	ISIN cenného papíru	Země emitenta	Celková cena pořízení (tis.Kč)	Celková reálná hodnota (tis.Kč)	Počet jednotek
ST. DLUHOPIS 3,8/04/15	CZ0001001143	CZ	27 255	27 780	2 600
CITY OF WARSAW 6,875 6.5.2014	XS0426658943	PL	24 233	24 739	900
CZGB 3,4 01/09/2015	CZ0001002737	CZ	180 066	185 043	17 000
CZGB 2,75 31/03/14	CZ0001002869	CZ	61 656	62 588	6 100
ČESKÉ DRÁHY 4,5 24/06/2016	XS0641963839	CZ	13 815	13 885	500
CZGB FLOAT 10/16	CZ0001002331	CZ	98 314	100 160	10 000
CZGB FLOAT 18/04/2023	CZ0001003123	CZ	76 122	78 337	7 500
CESKA FL 09/22/18	XS0680917647	CZ	20 000	20 075	200
SLOVAKIA GOVT FLOAT 2.9.15	SK4120008400	SK	20 784	21 831	2 100
CZGB FLOAT 07/17	CZ0001003438	CZ	45 656	46 811	4 500
CESKA EXP BANKA Float 18/06/14	XS0792751405	CZ	20 030	19 994	200
CEZ AS Float 06/30/14	XS0840265739	CZ	25 074	26 019	1 000
CZGB 0,5 07/28/16	CZ0001003842	CZ	14 832	14 741	1 500
HYPO NOE GRUPPE Float 05/22/18	AT0000A10GJ2	AT	20 000	19 788	200

ROZVAHA

	30.červen
	2013
Aktiva	tis. Kč
Pohledávky za bankami	1 994
v tom: a) splatné na požádání	1 994
b) ostatní pohledávky	0
Dluhové cenné papíry	661 791
v tom: a) vydané vládními institucemi	537 291
b) vydané ostatními osobami	124 500
Ostatní aktiva	283
Aktiva celkem	664 068

**POLOLETNÍ ZPRÁVA Podílových fondů obhospodařovaných
ČSOB Asset Management, a.s., investiční společnost
Pasiva**

Ostatní pasiva	1 409
Výnosy a výdaje příštích období	238
Ostatní rezervy	0
Kapitálové fondy	656 858
Emisní ážio	7 010
Nerozdělený zisk nebo neuhrazená ztráta	0
Zisk za účetní období	<u>-1 447</u>
Pasiva celkem	<u>664 068</u>

VÝKAZ ZISKU A ZTRÁTY

	30.červen 2013 tis. Kč
Výnosy z úroků a podobné výnosy	5 590
z toho: úroky z dluhových cenných papírů	5 589
výnosy z úroků z ostatních aktiv	1
Náklady na poplatky a provize	-150
Čistý zisk nebo ztráta z finančních operací	-5 785
Ostatní provozní výnosy	0
Správní náklady	-1 102
Zisk z běžné činnosti před zdaněním	-1 447
Daň z příjmů	<u>0</u>
Zisk za účetní období po zdanění	<u>-1 447</u>

SPRÁVNÍ NÁKLADY

	2013 tis. Kč
Poplatky za obhospodařování	699
Poplatky Depozitáři	350

**POLOLETNÍ ZPRÁVA Podílových fondů obhospodařovaných
ČSOB Asset Management, a.s., investiční společnost**

Poplatky za audit	53
Poplatky ostatní	0
Celkem	1 102

**ČSOB akciový fond – střední a východní Evropa, ČSOB Investiční společnost, a.s.,
člen skupiny ČSOB, otevřený podílový fond**

Investice do Fondu byly prováděny plně v souladu s investiční strategií a neodchylovaly se od statutu Fondu. Z teritoriálního hlediska byly investice alokovány především do zemí bývalého východního bloku (s výjimkou Německa), včetně nástupnických států bývalého Sovětského svazu, zemí bývalé Jugoslávie, Turecka, dále pak ve středoevropském regionu, včetně České republiky.

V porovnání s počátkem roku 2012 došlo ke snížení podílu ruských akcií z 26,72 % na 26,2 %, ke zvýšení podílu tureckých akcií z 25,93 % na 27,51 %, snížení podílu polských akcií z 17,03 % na 12,35 % a zvýšení podílu maďarských akcií z 5,9 % na 6,98 %. Podíl rumunských akcií jsme navýšili z 2,34 % na 6,3 %. Podíl chorvatských akcií mírně vzrostl z 1,06 % na 1,26 %, zatímco podíl slovinských poklesl z 2,45 % na 1,58 %. Podíl akcií denominovaných v CZK se snížil

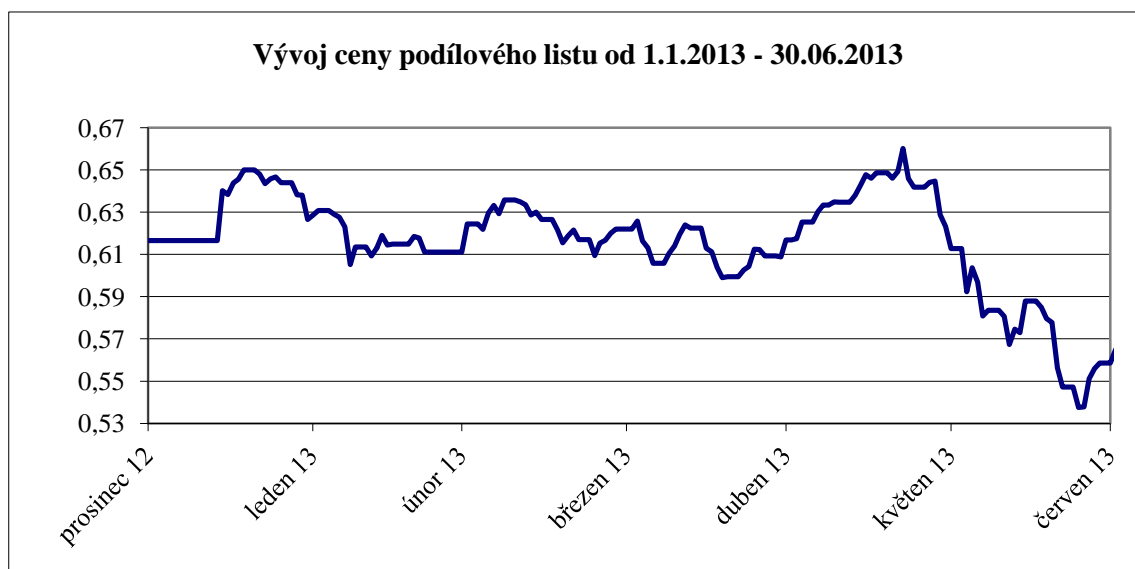
z 17,46 % na 16,99 %. Celkový podíl akcií ve Fondu se nezměnil, když na počátku roku tvořil 98,89 %, stejně jako na konci prvního pololetí. Podíl běžných účtů zůstal téměř nezměněn na 1,11 %.

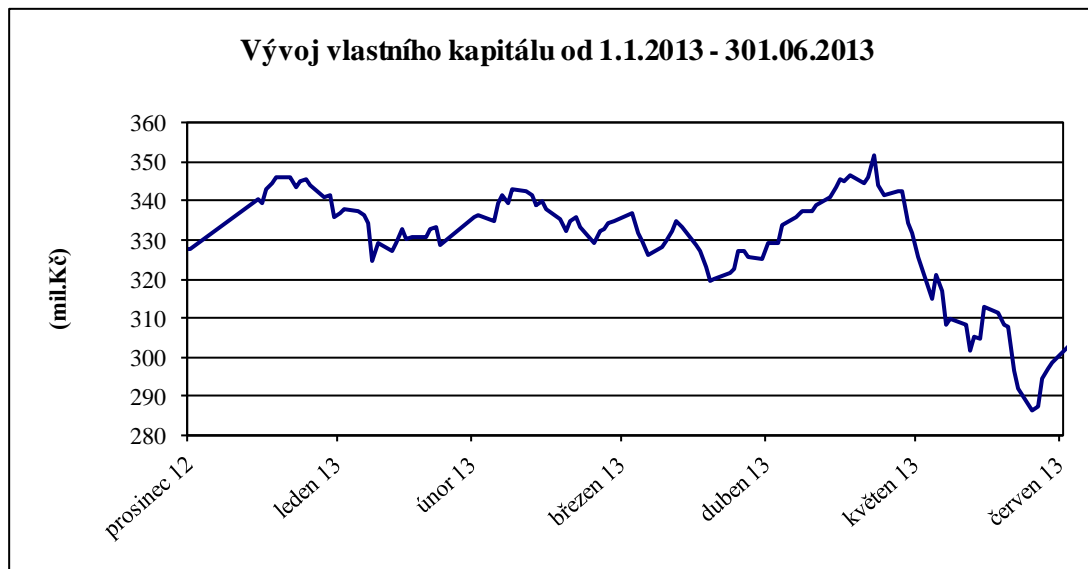
Fond je fondem růstovým a nevyplácí podílníkům výnosy. Všechny výnosy jsou v rámci denního oceňování započítávány do hodnoty podílového listu a zhodnocení z podílového listu je podílníky realizováno jako rozdíl mezi nákupní a prodejní cenou.

Hodnota podílového listu se během prvního pololetí 2013 snížila z hodnoty 0,6166 na hodnotu 0,5585. Fond tak oslabil v prvním pololetí 2013 o 9,4 %.

Hodnota vlastního kapitálu Fondu se během prvního pololetí 2013 snížila z 327,58 mil. Kč na 298,49 mil Kč.

Vývoj hodnoty podílového listu a celkového vlastního kapitálu v rozhodném období





Vývoj základních ekonomických ukazatelů fondu

k 30.06.	Vlastní kapitál na PL (Kč)	Vlastní kapitál (Kč)	Zisk nebo ztráta po zdanění (Kč)
2009	0,4243	196 687 305	16 691 302
2010	0,5650	285 458 671	2 401 437
2011	0,6026	340 443 791	-19 920 552
2012	0,5310	286 648 096	28 465 709
2013	0,5585	298 494 819	-31 009 470

Počet vydaných a odkoupených podílových listů

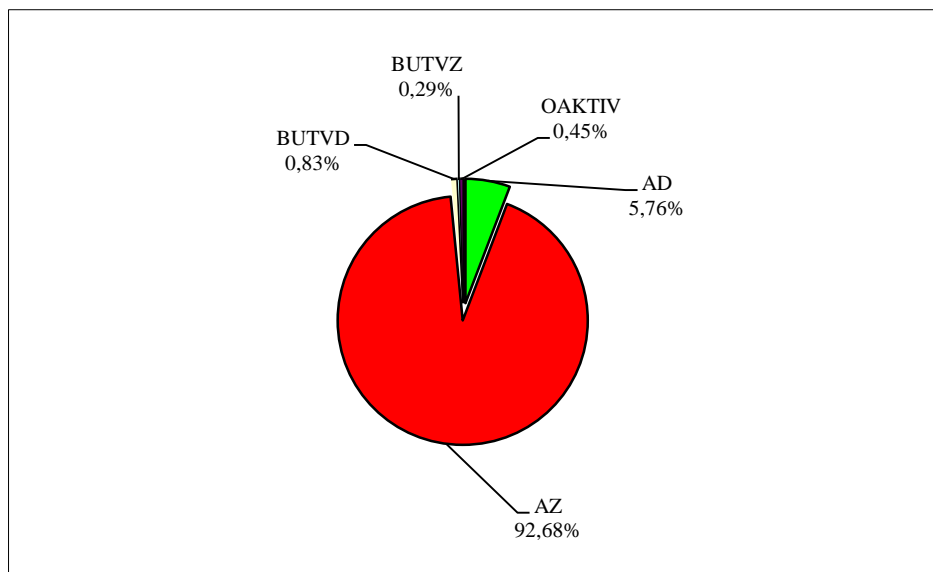
		Vydané PL		Odkoupené PL		objem emise
		ks	Kč	ks	Kč	
leden	2 013	9 972 082	6 385 602	5 184 105	3 330 924	536 047 968
únor	2 013	6 952 217	4 293 422	4 230 829	2 616 280	538 769 356
březen	2 013	8 197 417	5 112 401	8 368 845	5 199 854	538 597 928
duben	2 013	5 179 824	3 175 084	9 920 193	6 093 321	533 857 559
květen	2 013	8 412 582	5 366 074	10 456 221	6 664 466	531 813 920
červen	2 013	5 983 440	3 416 172	3 292 278	1 915 955	534 505 082
Celkem		44 697 562	27 748 756	41 452 471	25 820 801	

Skladba majetku k 30.06.2013

	Kod	Hodnota v tis. Kč	%podíl na celkových aktivech
akcie tuzemské	AD	17 316	5,76
akcie zahraniční	AZ	278 653	92,68
běžné účty a termínované vklady tuzemské	BUTVD	2 488	0,83

**POLOLETNÍ ZPRÁVA Podílových fondů obhospodařovaných
ČSOB Asset Management, a.s., investiční společnost**

běžné účty a termínované vklady zahraniční	BUTVZ	859	0,29
ostatní aktiva	OAKTIV	1 338	0,45



Portfolio CP k 30.06.2013

ISIN	Název	Počet CP	Druh CP	Tržní hodnota (Kč)
CZ0008019106	KOMERČNÍ BANKA a s	1 510	AD	5 602 100
CZ0009093209	TELEFÓNICA C R	9 500	AD	2 612 500
CZ0005112300	ČEZ a s	19 000	AD	9 101 000
PLKGHM000017	KGHM PW	6 000	AZ	4 344 384
PLPEKAO00016	BANK PEKAO SA	900	AZ	807 840
HU0000061726	OTP BANK RT	17 000	AZ	7 115 097
HU0000067624	RICHTER GEDEON NYRT	1 650	AZ	4 930 660
HU0000068952	MOL MAGYAR OLAJ - ES GAZIPARI	4 700	AZ	7 012 113
AT0000652011	ERSTE GROUP BANK DER OESTER SPARK	34 000	AZ	18 020 000
PLPKO000016	PKO BANK POLSKI SA	15 000	AZ	3 195 456
HU0000073507	MAGYAR TELEKOM	60 000	AZ	1 795 608
PLPGNIG00014	POLSKIE GORNICTWO NAFTOWE	200 000	AZ	6 941 440
PLBIOTN00029	BIOTON SA	190 000	AZ	34 109
LU0275164910	PEGAS NONWOVENS SA	4 000	AZ	2 072 000
PLBRE0000012	BRE Bank SA	500	AZ	1 145 936
ROTSSELACNOR9	TRANSELECTRICA SA	7 750	AZ	590 876
ROTLVAACNOR1	BANCA TRANSILVANIA	700 000	AZ	5 015 094
ROSNPPACNOR9	SNP PETROM SA	2 000 000	AZ	4 902 768
SI0031102120	KRKA	2 790	AZ	3 692 426
SI0031102153	PETROL	120	AZ	653 940
HRATPLRA0008	ATLANTSKA PLOVIDBA DD	192	AZ	216 242
HRADRSPA0009	ADRIS GRUPA DD-PFD	1 000	AZ	982 485
HRPODRRA0004	PODRAVKA PREHRAMBENA IND DD	698	AZ	571 584
HRERNTRA0000	ERICSSON NIKOLA TESLA	212	AZ	1 069 840
TRAAKBNK91N6	AKBANK T A S	130 000	AZ	10 519 404
TRAGARAN91N1	TURKIVE GARANTI BANKASI	80 000	AZ	6 934 712
TRAISTR91N2	TURKIVE IS BANKASI-C	80 000	AZ	4 694 532
TRATCELL91M1	TURCELL ILETISIM HIZMET AS	50 000	AZ	5 765 200

**POLOLETNÍ ZPRÁVA Podílových fondů obhospodařovaných
ČSOB Asset Management, a.s., investiční společnost**

ISIN	Název	Počet CP	Druh CP	Tržní hodnota (Kč)
TRAEREGL91G3	EREGLI DEMIR VE CELIK FABRIK	169 942	AZ	3 481 601
TRASAHOL91Q5	HACI OMER SABANCI HOLDING	47 000	AZ	4 911 271
US3682872078	OA0 GAZPROM - SPON ADS	60 000	AZ	7 833 227
US67812M2070	OA0 ROSNEFT OIL CO - GDR	25 000	AZ	3 397 771
US8181503025	SEVERSTAL GDR REC S	18 000	AZ	2 274 969
US8688612048	SURGUTNEFTEGAZ SP ADR	25 000	AZ	3 888 836
US46626D1081	JSC MMC NORILSK NICKEL - ADR	4 000	AZ	1 143 635
US6778621044	LUKOIL - SPON ADR	18 000	AZ	20 499 721
SI0031100082	MERCATOR	130	AZ	354 218
TRAYKBNK91N6	YAPI VE KREDI BANKASI	60 000	AZ	2 711 703
TRAKCHOL91Q8	KOC HOLDING AS	15 000	AZ	1 429 976
TREVKFB00019	TURKIYE VAKIFLAR BANKASI T-D	69 000	AZ	3 416 808
TRADYHOL91Q7	DOGAN YAYIN HOLDING	1	AZ	2
TRASISEW91Q3	TURK SISE VE CAM FABRIKALARI	124 340	AZ	3 456 229
US46630Q2021	VTB BANK GDR REG S	40 000	AZ	2 253 938
TRETHAL00019	TURKIYE HALK BANKASI	75 000	AZ	12 624 244
AT0000908504	Vienna Insurance Group	13 000	AZ	12 155 000
TRETKHO00012	Tekfen Holdong AS	1	AZ	9
HRHT00RA0005	HRVATSKI TELEKOM DD	1 500	AZ	928 341
TRATOASO91H3	TOFAS TURK OTOMOBIL FABRIKA	10 000	AZ	1 240 548
TRETLK00013	TURK TELEKOMUNIKASYON AS	25 000	AZ	1 930 313
TREENKA00011	ENKA INSAAT VE SANAYI AS	22 858	AZ	1 141 336
TREAYKB00014	ASYA KATILIM BANKASI AS	30 000	AZ	552 842
TRAANSGR91O1	ANADOLU SIGORTA	1	AZ	11
TRATHYAO91M5	TURK HAVA YOLLARI ANONIM ORTAKLIGI	85 000	AZ	6 563 085
PLPGER000010	POLSKA GRUPA ENERGETYCZNA SA	55 000	AZ	5 068 448
PLPZU0000011	POWSZECHNY ZAKLAD UBEZPIECZE	4 000	AZ	9 806 579
US91688E2063	URALKALI-SPON GDR-REG S	4 000	AZ	2 626 948
PLGPW0000017	WARSAW STOCK EXCHANGE	421	AZ	95 883
TREGYO00017	EMLAK KONUT GAYRIMENKUL YATI	110 000	AZ	3 080 264
LU0327357389	KERNEL HOLDING SA	3 000	AZ	861 696
PLLWBGD00016	LUBELSKI WEGIEL BOGDANKA SA	7 500	AZ	4 532 880
ROFPTAACNOR5	SC FONDUL PROPRIETATEA SA	2 300 000	AZ	8 292 627
US80585Y3080	SBERBANK OF RUSSIA GDR REG S	94 100	AZ	21 265 564
TREMGTI00012	MIGROS TICARET A S	8 000	AZ	1 626 610
TREBZMT00017	BIZIM TOPTAN SATIS MAGAZALAR	5 000	AZ	1 616 315
TREKOZA00014	KOZA ANADOLU METAL MADENCILI	25 000	AZ	736 093
US6698881090	NOVATEK OAO-SPONS GDR REG S	5 500	AZ	13 040 497
TREBIMM00018	BIM Birlesik Magazalar AS	2 400	AZ	1 032 794
TRAAALARK91Q0	ALARKO HOLDING A S	30 000	AZ	1 785 153
TRAIsgyo91Q3	IS GAYRI YATI ORTAK	57 750	AZ	832 351
NL0009604859	FORTUNA ENTERTAINMENT GROUP	12 000	AZ	1 139 400
Celkem CP				295 969 077

Majetkové CP s hodnotou majetku vyšší jak 1 % na majetku fondu

Název cenného papíru	ISIN cenného papíru	Země emitenta	Celková cena pořízení (tis.Kč)	Celková reálná hodnota (tis.Kč)	Počet jednotek
KOMERČNÍ BANKA a.s.	CZ0008019106	CZ	6 056	5 602	1 510

**POLOLETNÍ ZPRÁVA Podílových fondů obhospodařovaných
ČSOB Asset Management, a.s., investiční společnost**

Název cenného papíru	ISIN cenného papíru	Země emitenta	Celková cena pořízení (tis.Kč)	Celková reálná hodnota (tis.Kč)	Počet jednotek
ČEZ a.s.	CZ0005112300	CZ	14 603	9 101	19 000
KGHM PW	PLKGHM000017	PL	4 861	4 344	6 000
OTP BANK RT	HU0000061726	HU	6 135	7 115	17 000
RICHTER GEDEON NYRT	HU0000067624	HU	6 139	4 931	1 650
MOL MAGYAR OLAJ - ES GAZIPARI	HU0000068952	HU	9 510	7 012	4 700
ERSTE GROUP BANK DER OESTER SPARK	AT0000652011	AT	17 889	18 020	34 000
PKO BANK POLSKI SA	PLPKO0000016	PL	4 242	3 195	15 000
POLSKIE GORNICTWO NAFTOWE	PLPGNIG00014	PL	5 986	6 941	200 000
BANCA TRANSILVANIA	ROTLVAACNOR1	RO	5 693	5 015	700 000
SNP PETROM SA	ROSNPPACNOR9	RO	4 991	4 903	2 000 000
KRKA	SI0031102120	SI	6 235	3 692	2 790
AKBANK T.A.S.	TRAAKBKN91N6	TR	10 606	10 519	130 000
TURKIVE GARANTI BANKASI	TRAGARAN91N1	TR	6 095	6 935	80 000
TURKIVE IS BANKASI-C	TRAISTR91N2	TR	4 120	4 695	80 000
TURCELL ILETISIM HIZMET AS	TRATCELL91M1	TR	6 640	5 765	50 000
EREGLI DEMIR VE CELIK FABRIK	TRAEREG91G3	TR	4 036	3 482	169 942
HACI OMER SABANCI HOLDING	TRASAHOL91Q5	TR	5 158	4 911	47 000
OAD GAZPROM - SPON ADS	US3682872078	RU	16 673	7 833	60 000
OAD ROSNEFT OIL CO - GDR	US67812M2070	RU	4 289	3 398	25 000
SURGUTNEFTEGAZ SP ADR	US8688612048	RU	4 042	3 889	25 000
LUKOIL - SPON ADR	US6778621044	RU	24 062	20 500	18 000
TURKIYE VAKIFLAR BANKASI T-D	TREVKFB00019	TR	4 167	3 417	69 000
TURK SISE VE CAM FABRIKALARI	TRASISEW91Q3	TR	4 125	3 456	124 340
TURKIYE HALK BANKASI	TRETHAL00019	TR	12 494	12 624	75 000
Vienna Insurance Group	AT0000908504	AT	11 170	12 155	13 000
TURK HAVA YOLLARI ANONIM ORTAKLIGI	TRATHYAO91M5	TR	4 914	6 563	85 000
POLSKA GRUPA ENERGETYCZNA SA	PLPGER000010	PL	5 703	5 068	55 000
POWSZECHNY ZAKLAD UBEZPIECZE	PLPZU0000011	PL	8 631	9 807	4 000
EMLAK KONUT GAYRIMENKUL YATI	TREEGYO00017	TR	2 833	3 080	110 000
LUBELSKI WEGIEL BOGDANKA SA	PLLWBGD00016	PL	5 975	4 533	7 500
SC FONDUL PROPRIETATEA SA	ROFPTAACNOR5	RO	6 519	8 293	2 300 000
SBERBANK OF RUSSIA GDR REG S	US80585Y3080	RU	20 172	21 266	94 100
NOVATEK OAO-SPONS GDR REG S	US6698881090	RU	12 302	13 040	5 500

ROZVAHA

	30.červnu 2013
	tis. Kč
Aktiva	
Pohledávky za bankami	3 347
v tom: a) splatné na požádání	3 347
b) ostatní pohledávky	0
Akcie a podílové listy	295 969
Ostatní aktiva	1 338
Aktiva celkem	<u>300 654</u>
Pasiva	
Ostatní pasiva	1 522
Výnosy a výdaje příštích období	638
Kapitálové fondy	363 812
Emisní ážio	-18 799
Nerozdělený zisk nebo neuhrazená ztráta	-15 509
Zisk za účetní období	<u>-31 009</u>
Pasiva celkem	<u>3</u>

VÝKAZ ZISKU A ZTRÁTY

	2013
	tis. Kč
Výnosy z úroků a podobné výnosy	5
Výnosy z akcií a podílů	5 452
Výnosy z poplatků a provizí	0
Náklady na poplatky a provize	-622
Čistý zisk/(ztráta) z finančních operací	-31 375
Ostatní provozní výnosy	
Správní náklady – ostatní	<u>-3 521</u>
Zisk z běžné činnosti před zdaněním	-30 063
Daň z příjmů	<u>-946</u>
Zisk za účetní období po zdanění	<u>-31 009</u>

SPRÁVNÍ NÁKLADY

	<u>2013</u>
	tis. Kč
Poplatky za obhospodařování	3 270
Poplatky Depozitáři	196
Poplatky za audit	55
Poplatky ostatní	<u>0</u>
 Celkem	 <u>3 521</u>



Mgr. Jan Barta
předseda představenstva
ČSOB Asset Management, a.s.,
investiční společnost



Ing. Nicole Krajčovičová
člen představenstva
ČSOB Asset Management, a.s.,
investiční společnost