

Čtvrtletní údaje

**o plnění pravidel obezřetného podnikání a
o povinné osobě, složení akcionářů nebo členů,
struktura konsolidačního celku, jehož je součástí a
činnost a finanční situace
společnosti**

**ČSOB ASSET MANAGEMENT, a. s.,
investiční společnost**

k 31. 12. 2012

Informace o společnosti ČSOB Asset Management, a.s., investiční společnost:

uveřejňované podle vyhlášky ČNB č. 123/2007 Sb., o pravidlech obezřetného podnikání bank, spořitelních a úvěrních družstev a obchodníků s cennými papíry, části sedmé Uveřejňování informací.

uveřejněno na <http://www.csob.cz/cz/Csob/O-CSOB/Povinne-informace/Pravidelne-zverejnovane-informace/Stranky/default.aspx>

Údaje o povinné osobě, složení akcionářů nebo členů, struktury konsolidačního celku, jehož je součástí a činnosti a finanční situaci společnosti (dle Přílohy 24 k vyhlášce č. 123/2007 Sb.):

1. Údaje o povinné osobě
2. Údaje o složení akcionářů nebo členů povinné osoby
3. Údaje o struktuře konsolidačního celku, jehož je povinná osoba součástí
4. Údaje o činnosti povinné osoby
5. Údaje o finanční situaci povinné osoby

1. Údaje o povinné osobě

- a) **Obchodní firma:** ČSOB Asset Management, a.s., investiční společnost
Právní forma: Akciová společnost
Sídlo: Praha 5, Radlická 333/150, PSČ 150 57
Identifikační číslo: 25677888
- b) **Datum zápisu:** 3.7.1998 přeměnou ze společnosti O.B. INVEST, investiční společnost, spol. s r. o., IČ: 44267487, ke dni 13.1.2004 na společnost přešlo jmění zaniklé společnosti První investiční společnost, a.s., IČ: 00255149. V souvislosti s fúzí došlo k 31.12.2011 ke změně obchodní firmy z ČSOB Investiční společnost, a.s., člen skupiny ČSOB na ČSOB Asset Management, a.s., investiční společnost a sloučení jmění včetně práv a povinností z pracovněprávních vztahů zanikající společnosti ČSOB Asset Management, a.s., člen skupiny ČSOB, IČ: 63999463
- c) **Základní kapitál:** 499 000 000,- Kč
- d) **Splaceno:** 100 %
- e) **Akcie:** 499 ks kmenové akcie na jméno ve jmenovité hodnotě 1 000 000,-- Kč
V zaknihované podobě.

f) Údaje o nabytých vlastních akciích

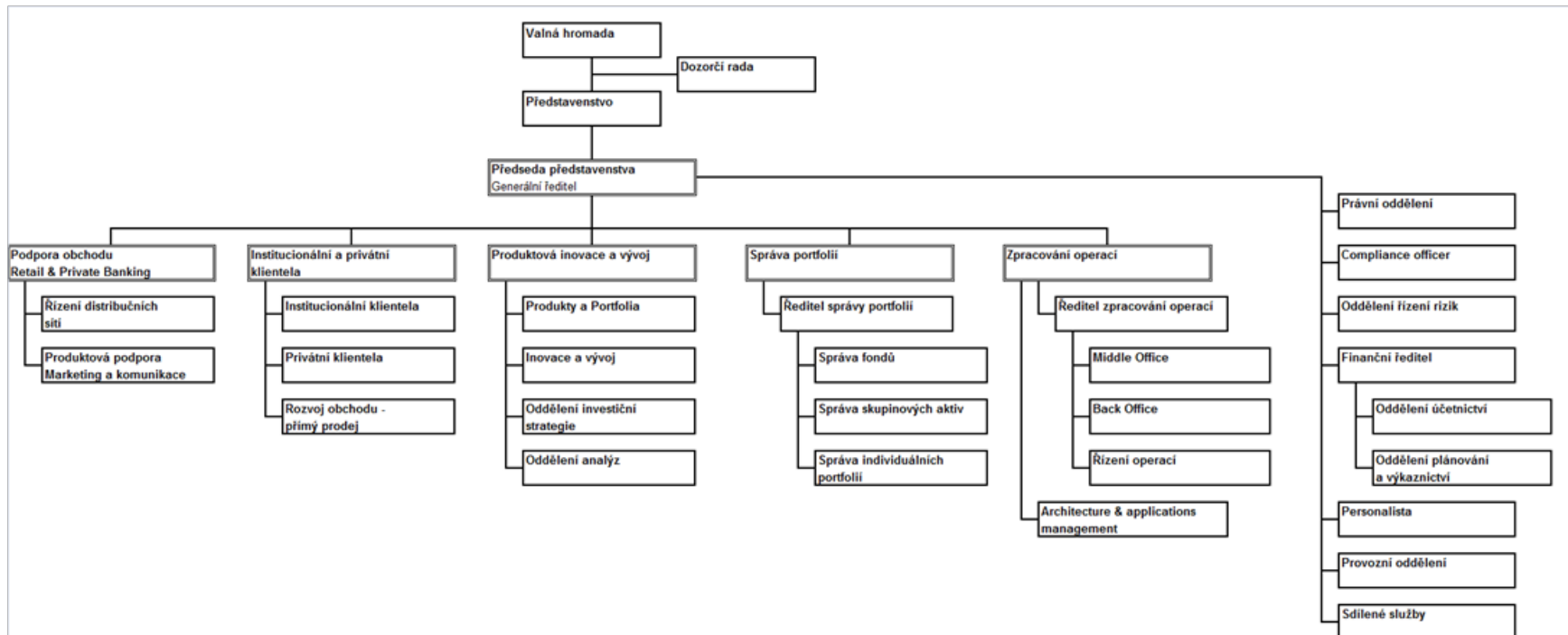
Společnost nevlastní žádné vlastní akcie.

V majetku členů představenstva a dozorčí rady nebyly k 31. 12. 2012 žádné akcie Společnosti.

g) Údaje o zvýšení základního kapitálu

V souvislosti s fúzí došlo ke změně obchodní firmy z ČSOB Investiční společnost, a.s., člen skupiny ČSOB na ČSOB Asset Management, a.s., investiční společnost a ke změně výše základního kapitálu z 216000000 Kč na 499000000 Kč, s čímž souvisí i změna počtu akcií z 216 kusů na 499 kusů

h) Organizační struktura Společnosti



Údaje o průměrném počtu zaměstnanců

<i>k 31.12.2012</i>	<i>k 30.9.2012</i>
72	73

i) Údaje o členech představenstva a dozorčí rady

Orgány společnosti k 31. prosinci 2012

Představenstvo:

Předseda představenstva:

Jan Barta

Člen představenstva:

Ing. Nicole Krajčovičová

Ing. Aleš Zíb

Dozorčí rada:

Předseda dozorčí rady:

Jaroslav Mužík

Člen dozorčí rady:

Ing. Petr Hutla

RNDr. Jiří Sušický

Mgr. Martin Jarolím

Ing. Mária Rojíková

Gert Rameloo

Představenstvo

Mgr. Jan Barta

Je absolventem matematicko – fyzikální fakulty University Karlovy v Praze, Graduate School of Banking Dallas.

V letech 1992 – 2002 působil v Československé obchodní bance postupně jako vedoucí oddělení podpory klientů a zástupce ředitele odboru, pověřen řízením provozu odboru obchodování s cennými papíry, zástupce ředitele obchodování pro klienty na finančních trzích a ředitel obchodování pro soukromou klientelu na finančních trzích. Od srpna 2002 nastoupil na pozici vedoucího oddělení prodeje společnosti ČSOB Investiční společnost, a.s., člen skupiny ČSOB. Od 9.12.2005 je členem představenstva společnosti ČSOB Investiční společnost, a.s., člen skupiny ČSOB, pověřený řízením útvaru podpory prodeje. V roce 2006 byl jmenován generálním ředitelem společnosti. Od 1. května 2009 je předsedou představenstva společnosti ČSOB Investiční společnosti, a.s., člen skupiny ČSOB. Členství v orgánech jiných společností: člen dozorčí rady ČSOB Asset Management, a.s., člen skupiny ČSOB.

Ing. Nicole Krajčovičová

Je absolventkou VŠE Praha, fakulta Mezinárodních vztahů.

Působilá v různých ekonomických funkcích v Pragoexportu, Technik-Trade Soeckneck, GAUDIUM. Od roku 1996 pracovala v Československé obchodní bance, a.s., kde zastávala funkce odborné účetní v odboru Obchodování s cennými papíry, dále působilá v útvaru Zpracování transakcí finančních a kapitálových trhů. Zde v letech 2007 až 2010 zastávala funkci výkonné manažerky. V červenci 2010 přešla do ČSOB Investiční společnosti, a.s., člen skupiny ČSOB na pozici manažer útvaru Zpracování operací, od 22.10.2010 je členkou představenstva.

Ing. Aleš Zíb

Je absolventem Českého vysokého učení technického, Fakulty jaderné a fyzikálně inženýrské a Vysoké školy ekonomické, Fakulty financí a účetnictví. V roce 1999 byl zaměstnán v Investiční a Poštovní bance jako analytik v odboru investičního bankovníctví. V roce 2000 přešel do ČSOB, ve které působil nejprve v projektu Transakce, kde byl zodpovědný za oblast dceřiných společností IPB, od roku 2003 pracoval v útvaru Plánování a controlling jako vedoucí týmu Konsolidovaného plánování a controllingu. Od roku 2005 působí ve společnosti ČSOB Asset Management a.s., člen skupiny ČSOB na pozici vedoucího útvaru Plánování a výkaznictví. Členem představenstva Společnosti je od roku 2008.

Členství v orgánech jiných společností: člen představenstva ČSOB Property fund, uzavřený investiční fond, a.s., člen skupiny ČSOB.

Dozorčí rada

Jaroslav Mužík

vystudoval britskou Nottingham Trent University, kde získal titul MBA. Pracovní kariéru započal jako burzovní makléř společnosti Bankovní dům Skala a.s., a postupně se propracoval až do pozice ředitele společnosti AB Brokers, s.r.o. Dále působil v Provident Financial, kde nejprve zastával pozici ředitele obchodu pro Moravu a poté se stal ředitelem podpory prodeje pro Česko a Slovensko. V ČSOB pracuje již od roku 2007, kdy se stal výkonným ředitelem Spotřebního financování. V října 2012 se stal Country manažerem pro ČSOB Asset Management, a.s. investiční společnost. Od listopadu 2012 je předsedou dozorčí rady ČSOB Asset Management, investiční společnost, a. s.

Gert Rammeloo

Je absolventem College Sint-Eligius v Antwerpách (Belgie).

V letech 1985 – 1988 působil v několika pobočkách KBC, 1988 – 1992 investiční poradce na pobočce KBC, 1992 – 1998 regionální koordinátor pro Retail, 1998 – 2002 branch & clustermanager, 2003 – 2009 výkonný ředitel pro oblast Sales & Network v Kredyt Bank Poland. Od roku 2009 viceprezident pro oblast Retail v Kredyt Bank Poland.

Členství v orgánech jiných společností: předseda dozorčí rady ČSOB Investiční společnost, a.s., člen skupiny ČSOB; člen dozorčí rady ČSOB Penzijní fond Stabilita, a.s., člen skupiny ČSOB; člen dozorčí rady ČSOB Penzijní fond Progres, a.s., člen skupiny ČSOB; člen dozorčí rady ČSOB Asset Management, správ. spol., a.s.

Ing. Petr Hutla

Absolvoval ČVUT-FEL.

V letech 1983 – 1993 pracoval v Tesle Pardubice, od roku 1991 jako ekonomický náměstek Tesla Pardubice - RSD. Od roku 1993 pracuje v ČSOB – nejprve jako ředitel pobočky Pardubice a hlavní pobočky Hradec Králové, v letech 1997 – 2000 působil jako ředitel hlavní pobočky Praha 1.

Od roku 2001 působil v ČSOB jako vrchní ředitel útvaru Korporátní klientela (do roku 2005), vrchní ředitel pro Personální a strategické řízení (2005 – 2006), vrchní ředitel útvaru Lidské zdroje a transformace (2006 – 2009); od listopadu 2009 je vrchním ředitelem útvaru Distribuce ČSOB. Od ledna 2009 je vedoucím organizační složky KBC Global Services Czech Branch.

Členství v orgánech jiných společností: člen dozorčí rady ČSOB Investiční společnost, a.s., člen skupiny ČSOB; člen představenstva ČSOB, a.s.; člen správní rady Nadace Karla Pavlíka; předseda dozorčí rady Hypoteční banky, a.s.; člen dozorčí rady ČSOB Penzijní fond Stabilita, a.s., člen skupiny ČSOB; člen dozorčí rady ČSOB Penzijní fond Progres, a.s., člen skupiny ČSOB; člen správní rady ČVUT Praha.

Mgr. Martin Jarolím

Je absolventem matematicko-fyzikální fakulty Univerzity Karlovy v Praze. Doktorantské studium (titul Ph.D. – Univerzita Karlova – CERGE) absolvoval v letech 1995 - 2001.

V letech 2001 – 2002 působil v ČSOB jako konzultant pro oblast Strategie a organizace, v letech 2003 – 2004 nejdříve vykonával funkci konzultanta a následně působil v pozici náměstka výkonného ředitele pro

řízení pobočkové sítě RET/SME. Do r. 2006 zastával pozici ředitele pro oblast Retailový prodej. 2006 – 2009 působil ve funkci výkonného ředitele Retailový marketing a segmenty. V letech 2009 - 2010 působil jako regionální ředitel RET/SME, pro region Praha, poté (2010 – 2011), zastával funkci oblastního ředitele pro Retail, oblast Praha. Od roku 2011 je výkonným ředitelem úseku Řízení pobočkové sítě Retail v ČSOB.

Členství v orgánech jiných společností: člen dozorčí rady Hypoteční banky, a.s.; člen dozorčí rady ČSOB Investiční společnost, a.s., člen skupiny ČSOB.

RNDr. Jiří Sušický

V roce 1988 získal vysokoškolské vzdělání na Matematicko-fyzikální fakultě University Karlovy v Praze v oboru numerická matematika a dále v roce 1994 titul MBA na Arizona State University v USA. Od dubna 1998 je držitelem povolení k výkonu činnosti makléře.

V roce 1994 pracoval jako analytik nejprve ve společnosti Citibank, a.s. a později, v letech 1994-1996 jako analytik ve společnosti Patria Finance, a.s. Od r. 1996 pracoval jako manažer portfolia ve společnosti Patria Asset Management, později ČSOB Asset Management, kde v letech 2000 - 2004 zastával také funkci člena představenstva. Od r. 2011 zastává pozici ředitele útvaru správy aktiv.

Není členem statutárního orgánu či dozorčího orgánu žádné obchodní společnosti se sídlem na území ČR.

Ing. Mária Rojčíková

Je absolventkou Fakulty Financí a bankovníctví Technické Univerzity v Košicích. Specializovala se na investování. V roce 2006 byla přijata do rozvojového programu ČSOB, který je vypisován pro talentované absolventy vysokých škol. V roce 2007 přijala pozici v ČSOB Asset Management a.s., investiční společnost, kde zpočátku působila v oblasti podpory obchodu s otevřenými podílovými fondy, a to pro distribuční sítě Poštovní spořitelny a Českomoravské stavební spořitelny. Dále zastávala pozici projektového manažera pro vývoj a aplikaci systému portfoliového poradenství pro skupinu ČSOB. Od roku 2009 zastává funkci vedoucího oddělení Marketingu a komunikace ČSOB Asset Management, a.s., investiční společnost. Útvar se specializuje na externí a interní investiční komunikaci. Od října roku 2012 je členkou dozorčí rady ČSOB Asset Management, a.s., investiční společnost

Datum zápisu: 3. července 1998

Spisová značka: B 5446 vedená u Městského soudu v Praze

Obchodní firma: ČSOB Asset Management, a.s., investiční společnost

Sídlo: Praha 5, Radlická 333/150, PSČ 150 57

Identifikační číslo: 256 77 888

Právní forma: Akciová společnost

Předmět podnikání: kolektivní investování podle ustanovení § 14 odst. 1 zákona č. 189/2004 Sb., o kolektivním investování, v platném znění (dále jen "zákon o kolektivním investování") a činnosti uvedené v ustanovení § 15 zákona o kolektivním investování v rozsahu povolení uděleného Českou národní bankou

předseda představenstva:

Mgr. Jan Barta, dat. nar. 8. července 1969

Statutární orgán - představenstvo: Praha 6, Na břevnovské pláni 1265/3, PSČ 169 00

den vzniku funkce: 16. října 2012

den vzniku členství: 10. prosince 2010

člen představenstva:

Ing. Nicole Krajčovičová, dat. nar. 12. února 1971

Praha 5 - Řeporyje, Branaldova 1014/7, PSČ 155 00

den vzniku členství: 26. září 2012

člen představenstva:

Ing. Aleš Zíb, dat. nar. 10. července 1974

U Kunratického lesa 1384/15, Kunratice, 148 00 Praha 4

den vzniku členství: 12. října 2012

Způsob jednání: Jménem společnosti jsou oprávněni jednat vždy dva členové představenstva společně.

Podepisování jménem společnosti se děje tak, že k napsané, vytištěné nebo otištěné obchodní firmě společnosti připojí svůj podpis vždy dva členové představenstva společně.

člen dozorčí rady:

Dozorčí rada: Ing. Petr Hutla, dat. nar. 24. srpna 1959

Praha 10, Na Vrších 1490/7, PSČ 100 00

den vzniku členství: 20. října 2010

člen dozorčí rady:

Mgr. Martin Jarolím, dat. nar. 16. března 1972

Praha 4 - Podolí, Nad cementárnou 341/14, PSČ 147 00

den vzniku členství: 26. května 2011

člen dozorčí rady:

RNDr. Jiří Sušický, dat. nar. 4. února 1965

Havlůjové 1032, Řeporyje, 155 00 Praha 5

den vzniku členství: 30. října 2012

člen dozorčí rady:

Ing. Mária Rojíková, dat. nar. 11. prosince 1982

04419 Košice, Olešovany 121
Slovenská republika
den vzniku členství: 30. října 2012

člen dozorčí rady:

Gert Rammeloo, dat. nar. 12. dubna 1964
05-510 Konstancin-Jeziorna, ul. Od Lasu 22
Polská republika
den vzniku členství: 26. května 2011

předseda dozorčí rady:

Jaroslav Mužík, dat. nar. 14. října 1972
Benátská 1712/3, Nové Město, 128 00 Praha 2
den vzniku funkce: 23. listopadu 2012
den vzniku členství: 8. listopadu 2012

Akcie: 499 ks kmenové akcie na jméno v listinné podobě ve jmenovité hodnotě 1 000 000,- Kč

Základní kapitál: 499 000 000,- Kč
Splaceno: 100 %

Ostatní skutečnosti: Na společnost ČSOB Asset Management, a.s., investiční společnost (před sloučením ČSOB Investiční společnost, a.s., člen skupiny ČSOB), IČ: 25677888, se sídlem Radlická 333/150, PSČ: 150 57, Praha 5, zapsanou v obchodním rejstříku vedeném u Městského soudu v Praze, oddíl B, vložka 5446, přešlo v důsledku fúze sloučením jmění včetně práv a povinností z pracovněprávních vztahů zanikající společnosti ČSOB Asset Management, a.s., člen skupiny ČSOB, IČ: 63999463, se sídlem Radlická 333/150, PSČ: 150 57, Praha 5, zapsané v obchodním rejstříku vedeném u Městského soudu v Praze, oddíl B, vložka 3544. V souvislosti s fúzí došlo ke změně obchodní firmy z ČSOB Investiční společnost, a.s., člen skupiny ČSOB na ČSOB Asset Management, a.s., investiční společnost a ke změně výše základního kapitálu z 216000000 Kč na 499000000 Kč, s čímž souvisí i změna počtu akcií z 216 kusů na 499 kusů.

Společnost je právní nástupcem obchodní společnosti O.B.INVEST, investiční společnost, spol. s r.o., IČ 44 26 74 87, se sídlem U Rajske zahrady 3, 130 00 Praha 3.

Na společnost ČSOB Investiční společnost, a.s., člen skupiny ČSOB přešlo jmění zaniklé společnosti První investiční společnost, a.s. se sídlem Praha 1, Perlová 371/5, PSČ: 115 20, IČ: 002 55 149, zapsané v obchodním rejstříku vedeném Městským soudem v Praze, oddíl B, vložka 365.

2. Údaje o složení akcionářů nebo členů povinné osoby

http://www.csob.cz/WebCsob/Fondy/CSOBAM/POV_OSOBA_4Q2012_VZTAH.xls

3. Údaje o struktuře konsolidačního celku, jehož je povinná osoba součástí

a) Informace o ovládajících osobách

Československá obchodní banka, a.s., Radlická 333/150, 150 57 Praha 5 (40,08 na základním kapitálu a hlasovacích právech)

KBC Participations Renta , SA, 5 place de la Gare, L-1616, Luxembourg (59,92% na základním kapitálu a hlasovacích právech)

b) Informace o majetkové účasti

ČSOB property fund, uzavřený investiční fond, a.s., Praha 5, Radlická 333/150, PSČ 150 57, Akciová společnost

Majetková účast přímá ve výši 4,33%.

Počet akcií	38 ks
Jmenovitá hodnota	1 000 000,-- Kč
Cena pořízení	38 000 000,-- Kč

Pohledávky vůči těmto osobám	0,-- Kč
Závazky vůči těmto osobám	0,-- Kč

Povinná osoba nemá žádné cenné papíry ani závazky z cenných papírů těchto osob.
Povinná osoba nemá žádné vydané ani přijaté záruky od těchto osob.

c) schéma konsolidačního celku

http://www.csob.cz/WebCsob/Fondy/CSOBAM/POV_OSOBA_4Q2012_SCHEMA.xls

4. Údaje o činnosti povinné osoby

Předmět podnikání zapsaný v obchodním rejstříku:

Předmět podnikání:

kolektivní investování podle ustanovení § 14 odst. 1 zákona č. 189/2004 Sb., o kolektivním investování, v platném znění (dále jen "zákon o kolektivním investování") a činnosti uvedené v ustanovení § 15 zákona o kolektivním investování v rozsahu povolení uděleného Českou národní bankou

Předmět činností skutečně vykonávaných se shoduje s činnostmi zapsanými v Obchodním rejstříku.

Údaje o objemu obchodů uskutečněných v rámci poskytování investičních služeb ve vztahu k jednotlivým investičním nástrojům

Struktura údajů o objemu obchodů v rámci poskytování investičních služeb

	za 4. čtvrtletí 2012 (v tis. Kč)
Objem obchodů s cennými papíry celkem /*	14 392
obchody pro klienty	
obchody pro klienty v rámci obhospodařování	
investiční cenné papíry - akcie a obdobné cenné papíry	957
investiční cenné papíry - dluhopisy a obdobné cenné papíry	12 189
investiční cenné papíry - ostatní	
cenné papíry kolektivního investování	1 144
nástroje peněžního trhu	102
ostatní obchody pro klienty	
investiční cenné papíry - akcie a obdobné cenné papíry	
investiční cenné papíry - dluhopisy a obdobné cenné papíry	
investiční cenné papíry - ostatní	
cenné papíry kolektivního investování	
nástroje peněžního trhu	
obchody na vlastní účet	
investiční cenné papíry - akcie a obdobné cenné papíry	
investiční cenné papíry - dluhopisy a obdobné cenné papíry	
investiční cenné papíry - ostatní	
cenné papíry kolektivního investování	
nástroje peněžního trhu	

	za 4. čtvrtletí 2012 (v tis. Kč)
Objem obchodů s deriváty celkem /*	835
obchody pro klienty	
obchody pro klienty v rámci obhospodařování	
akciové deriváty	
úrokové deriváty	
měnové deriváty	802
komoditní deriváty	
úvěrové deriváty	
ostatní deriváty	
ostatní obchody pro klienty	
akciové deriváty	
úrokové deriváty	
měnové deriváty	
komoditní deriváty	
úvěrové deriváty	
ostatní deriváty	
obchody na vlastní účet	
akciové deriváty	
úrokové deriváty	
měnové deriváty	33
komoditní deriváty	
úvěrové deriváty	
ostatní deriváty	

/* Poznámka: Objem obchodů = součet Nákup/Prodej

5. Údaje o finanční situaci, kapitálu a kapitálových požadavcích obchodníka s cennými papíry

a) Čtvrtletní rozvaha, Výkaz zisku a ztráty a Informace o derivátech

http://www.csob.cz/WebCsob/Fondy/CSOBAM/POV_OSOBA_4Q2012_ROZVAHA.xls

POMĚROVÉ UKAZATELE

(v tis. Kč pokud není uvedeno jinak)

	<u>31.12. 2012</u>	<u>30. 9. 2012</u>	<u>30. 6. 2012</u>	<u>31. 3. 2012</u>
Kapitálová přiměřenost	41,22%	37,35%	38,36%	149,06%
Zadluženost I	14,27%	17,39%	18,12%	13,14%
Zadluženost II	17,56%	21,05%	14,36%	15,12%
ROAA	11,12%	11,12%	12,21%	10,38%
ROAE	11,23%	12,17%	12,14%	10,04%
Rentabilita tržeb	9,34%	9,34%	9,82%	10,53%
Správní náklady na zaměstnance	1622	1220	1145	551

b) Údaje o kapitálu na individuálním základě

http://www.csob.cz/WebCsob/Fondy/CSOBAM/POV_OSOBA_4Q2012_KAPITAL.xls

c) Údaje o kapitálových požadavcích na individuálním základě

http://www.csob.cz/WebCsob/Fondy/CSOBAM/POV_OSOBA_4Q2012_KAPITAL_POZADAVKY.xls