

Čtvrtletní údaje

o plnění pravidel obezřetného podnikání a

**o povinné osobě, složení akcionářů nebo členů,
struktura konsolidačního celku, jehož je součástí a
činnost a finanční situace
společnosti**

**ČSOB ASSET MANAGEMENT, a. s.,
člen skupiny ČSOB**

k 30. 9. 2010

Údaje o plnění pravidel obezřetného podnikání:

ČSOB Asset Management, a.s., člen skupiny ČSOB jakožto člen skupiny tuzemské ovládající banky plní svou informační povinnost odkazem na informace uveřejněné Československou obchodní bankou, a.s. (dále jen "ČSOB"). ČSOB požadované údaje na konsolidovaném základě za skupinu tuzemské ovládající banky uveřejňuje na své internetové stránce www.csob.cz ve složce Informace uveřejňované bankou podle vyhlášky ČNB:

<http://www.csob.cz/cz/Csob/O-CSOB/Povinne-informace/Pravidelne-zverejnovane-informace/Stranky/default.aspx>

Údaje o povinné osobě, složení akcionářů nebo členů, struktury konsolidačního celku, jehož je součástí a činnosti a finanční situaci společnosti (dle Přílohy 24 k vyhlášce č. 123/2007 Sb.):

1. Údaje o povinné osobě
2. Údaje o složení akcionářů nebo členů povinné osoby
3. Údaje o struktuře konsolidačního celku, jehož je povinná osoba součástí
4. Údaje o činnosti povinné osoby
5. Údaje o finanční situaci povinné osoby

1. Údaje o povinné osobě

- a) **Obchodní firma:** ČSOB Asset Management, a.s., člen skupiny ČSOB
Právní forma: Akciová společnost
Sídlo: Praha 5, Radlická 333/150, PSČ 150 57
Identifikační číslo: 639 99 463
- b) **Datum zápisu:** 31. prosince 1995
- c) **Základní kapitál:** 34 000 000,- Kč
- d) **Splaceno:** 100 %
- e) **Akcie:** 34 ks kmenové akcie na jméno ve jmenovité hodnotě 1 000 000,- Kč
V zaknihované podobě.

f) Údaje o nabytých vlastních akciích

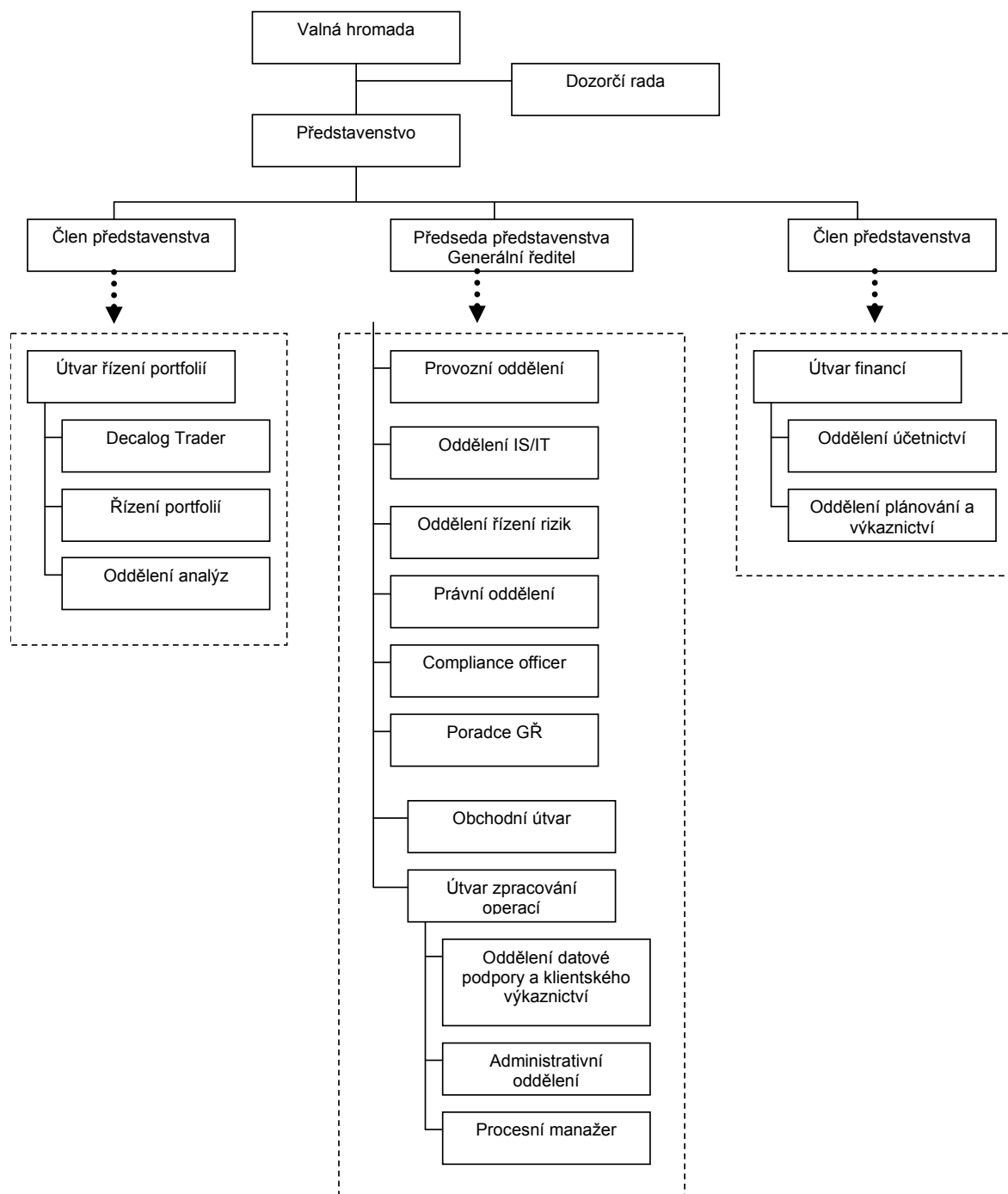
Společnost nevlastní žádné vlastní akcie.

V majetku členů představenstva a dozorčí rady nebyly k 31. březnu 2010 žádné akcie Společnosti.

g) Údaje o zvýšení základního kapitálu

Společnost nezvyšovala základní kapitál.

h) Organizační struktura Společnosti



Údaje o průměrném počtu zaměstnanců

<i>k 30.9.2010</i>	<i>k 30.6.2010</i>
39	38

i) Údaje o členech představenstva a dozorčí rady

Orgány společnosti k 30. září 2010

Představenstvo:

Předseda představenstva:

Ing. Josef Beneš

Člen představenstva:

Ing. Pavel Tichý

Ing. Aleš Zib

Dozorčí rada:

Předseda dozorčí rady:

Karel Heyndrickx

Člen dozorčí rady:

Johan De Ryck

Christof De Mil

Jeroen van Leeuwen

Peter Marchand

Orgány společnosti během 3. čtvrtletí 2010

Představenstvo:

Předseda představenstva:

Ing. Josef Beneš

Den vzniku členství: 8. 6. 2007

Člen představenstva:

Ing. Pavel Tichý

Den vzniku členství: 9. 12. 2005

Ing. Aleš Zib

Den vzniku členství: 27. 6. 2008

Dozorčí rada:

Předseda dozorčí rady:

Karel Heyndrickx

Den vzniku členství: 15. 10. 2009

Den vzniku funkce: 3. 12. 2009

Člen dozorčí rady

Johan De Ryck

Den vzniku členství: 28. 12. 2005

Christof De Mil

Den vzniku členství: 30. 9. 2008

Jeroen van Leeuwen

Den vzniku členství: 30. 9. 2008

Peter Marchand

Den vzniku členství: 1. 9. 2010

V souladu s ustanovením § 44 odst. 7 zák. č. 93/2009 Sb., o auditorech a o změně některých zákonů (zákon o auditorech), v platném znění, funkce výboru pro audit plní dozorčí rada společnosti, jejímiž členy jsou: Karel Heyndrickx, Johan De Ryck, Christof De Mil, Jeroen van Leeuwen, Peter Marchand.

Představenstvo

Ing. Josef Beneš

Je absolventem Vysoké školy ekonomické, fakulty financí a bankovníctví, School of International Affairs and Business School, Columbia University, New York.

Od roku 1992 do roku 1994 byl zaměstnán v České národní bance, kde zastával funkci junior analytik peněžního oddělení. V roce 1995 byl zaměstnán ve Světové bance na pozici asistenta bankovního poradce. Od roku 1996 do roku 2000 byl zaměstnán u společnosti Investiční a Poštovní banka, a.s., kde zastával funkci vedoucího dealera a treasury. Od roku 2000 do roku 2002 byl zaměstnán u Standard Bank Ltd., kde zastával funkci ředitele pro místní rozvojové trhy. V současné době působí na pozici generálního ředitele a předsedy představenstva společnosti ČSOB Asset Management, a.s., člen skupiny ČSOB.

Členství v orgánech jiných společností: předseda výkonného výboru Asociace pro kapitálový trh České republiky; člen správní rady Výbor dobré vůle-Nadace Olgy Havlové; předseda výboru Společenství pro dům - bytový dům Špindlerův Mlýn č.p. 26; člen dozorčí rady ČSOB Property fund, uzavřený investiční fond, a.s., člen skupiny ČSOB; člen dozorčí rady ČSOB Asset Management, správ. spol., a.s.

Ing. Pavel Tichý

Je absolventem Vysoké školy ekonomické, fakulty financí a bankovníctví, 10/93 makléřská licence.

Od roku 1993 do roku 1996 byl zaměstnán v Pragobance, kde zastával funkci vedoucího oddělení portfoliomanagementu, obchodování s cennými papíry na primárním a sekundárním trhu. Od roku 1996 do roku 2000 byl zaměstnán ve společnosti Investiční a Poštovní banka, a.s., kde zastával funkci vedoucího oddělení Fixed Income, obchodování s dluhopisy na primárním a sekundárním trhu, obchodování na středoevropských trzích. Od roku 2000 do roku 2002 byl zaměstnán u Standard Bank London, kde zastával funkci tradera na emerging markets. Od roku 2002 do roku 2003 byl ve společnosti ČSOB IS, a.s. členem představenstva, pověřeným řízením společnosti, odpovědným za portfoliomanagement. Od roku 2003 do roku 2004 byl ve společnosti První Investiční společnost, a.s., následně, jejíž jmění převzala ČSOB IS, a.s., ve funkci předseda představenstva, generální ředitel, odpovědný za portfoliomanagement.

Členství v orgánech jiných společností: předseda představenstva ČSOB Property fund, uzavřený investiční fond, a.s., člen skupiny ČSOB; jednatel Merrion Properties s.r.o.; člen představenstva Property Skalica, s.r.o.; člen představenstva Property LM, s.r.o.

Ing. Aleš Zíb

Je absolventem Českého vysokého učení technického, Fakulty jaderné a fyzikálně inženýrské a Vysoké školy ekonomické, Fakulty financí a účetnictví. V roce 1999 byl zaměstnán v Investiční a Poštovní bance jako analytik v odboru investičního bankovníctví. V roce 2000 přešel do ČSOB, ve které působil nejprve v projektu Transakce, kde byl zodpovědný za oblast dceřiných společností IPB, od roku 2003 pracoval v útvaru Plánování a controlling jako vedoucí týmu Konsolidovaného plánování a controllingu. Od roku 2005 působí ve společnosti ČSOB Asset Management a.s., člen skupiny ČSOB na pozici vedoucího útvaru Plánování a výkaznictví. Členem představenstva Společnosti je od roku 2008.

Dozorčí rada

Karel Heyndrickx

Je absolventem Katholieke Universiteit Leuven a Pedagogické fakulty.

V letech 1978 – 1986 působil jako sociálně-kulturní pedagogický asistent na Katholieke Landelijke Jeugd (belgická Katolická organizace venkovské mládeže) a Groep Boerenbond (profesní a sociálně-kulturní sdružení Unie belgických pěstitelů), v letech 1986-1996 působil jako poradce v oblasti lidských zdrojů (personalistiky) a organizační politiky u Groep Boerenbond, v letech 1996 – 1998 působil v Pojišťovně ABB jako vedoucí pro přípravu a školení v oblasti personalistiky, 1998 – 2004 byl v Pojišťovně KBC ve funkci náměstka generálního ředitele (odborná příprava a školení lidských zdrojů).

V letech 2004-2009 zastával funkci výkonného ředitele v organizační divizi skupiny KBC. Od roku 2009 je členem výkonného výboru KBC AM.

Členství v orgánech jiných společností: předseda dozorčí rady ČSOB Investiční společnost, a.s., člen skupiny ČSOB; předseda dozorčí rady ČSOB Property fund, uzavřený investiční fond, a.s., člen skupiny ČSOB; předseda dozorčí rady ČSOB Penzijní fond Stabilita, a.s., člen skupiny ČSOB; předseda dozorčí rady ČSOB Penzijní fond Progres, a.s., člen skupiny ČSOB; člen dozorčí rady ČSOB Asset Management, správ. spol., a.s.

Jeroen van Leeuwen

Je absolventem Erasmus university v Rotterdamu.

Do roku 1992 působil v pojišťovně ING v Holandsku. V letech 1993 – 1994 zastával funkci zástupce generálního ředitele pro oblast financí, plánování, kontroly a IT Nationale-Nederlanden Life Insurance v Praze a od roku 1994 funkci generálního ředitele ING Pension Fund také v Praze.

V letech 1997 – 2000 působil v pojišťovně Allianz v Praze ve funkcích výkonného ředitele pro Sales and Marketing, poté pro Life, Accident, Travel and Pension Insurance. V roce 2001 zastával funkci generálního ředitele společnosti Commercial Union Life Insurance v Praze.

Od roku 2002 zastává funkci generálního ředitele ČSOB Pojišťovna, a. s., člen holdingu ČSOB.

Členství v orgánech jiných společností: člen dozorčí rady ČSOB Investiční společnost, a.s., člen skupiny ČSOB; člen dozorčí rady ČSOB Penzijní fond Stabilita, a.s., člen skupiny ČSOB; člen dozorčí rady ČSOB Penzijní fond Progres, a.s., člen skupiny ČSOB; předseda představenstva ČSOB Pojišťovna, a. s., člen holdingu ČSOB.

Johan De Ryck

Je absolventem Vrije Universiteit v Bruselu, se zaměřením na aplikovanou ekonomii, obdržel titul Magistr věd v oboru řízení na Obchodní fakultě v Bruselu, zaměření na finanční a kvantitativní management. Získal diplom z mezinárodního práva a diplomacie na Boloňském Centru, zaměření západoevropská a východoevropská ekonomie.

Od roku 1996 do současnosti působí ve společnosti KBC Asset Management, nejprve na pozici manažera institucionálních a penzijních fondů v ústředí KBC Asset Management v Bruselu. Od r. 2002 vykonával funkci regionálního ředitele pro střední Evropu, v roce 2006 byl jmenován generálním ředitelem KBC Asset Management pro střední Evropu.

Členství v orgánech jiných společností: člen představenstva ČSOB Investiční společnost, a.s., člen skupiny ČSOB; člen dozorčí rady ČSOB Penzijní fond Stabilita, a.s., člen skupiny ČSOB; člen dozorčí rady ČSOB Penzijní fond Progres, a.s., člen skupiny ČSOB; člen dozorčí rady ČSOB Property fund, uzavřený investiční fond, a.s., člen skupiny ČSOB; člen dozorčí rady ČSOB Asset Management, správ. spol., a.s.; člen dozorčí rady ČSOB d.s.s., a.s.

Christof De Mil

Absolvoval studia v oboru Applied Economical Science v roce 1995 v Belgii a studium MBA v oboru Business Administration v roce 2006 v INSEAD ve Francii.

Do roku 1995 pracoval pro KBC v několika manažerských pozicích v KBC RET/SME Branch Network. Od roku 2006 až dosud pracuje pro ČSOB ve funkci výkonného ředitele Branch Network.

Členství v orgánech jiných společností: člen dozorčí rady ČSOB Investiční společnost, a.s., člen skupiny ČSOB; člen dozorčí rady ČSOB Penzijní fond Stabilita, a.s., člen skupiny ČSOB; člen dozorčí rady ČSOB Penzijní fond Progres, a.s., člen skupiny ČSOB.

Peter Marchand

Je absolventem Free University Brussels (VUB).

Po studiích v letech 1986 – 1988 působil jako asistent na VUB „Center for Business economics“; mezi lety 1988 – 1989 pracoval ve vojenských službách; v rozmezí let 1989 – 1998 působil v různých funkcích v KBC Bank – Telebanking; v letech 1998 – 2004 působil v KBC Securities jako ICT manažer; v letech 2004 – 2008 působil jako vedoucí retailového oddělení pro pobočky a pojišťovny KBC Banky; od roku 2009 působí v KBC Bank ve funkci vedoucího úseku podpory a strategie pro zpracování cenných papírů.

Členství v orgánech jiných společností: člen dozorčí rady ČSOB Investiční společnost, a.s., člen skupiny ČSOB.

Výpis z obchodního rejstříku ke dni 5. 10. 2010

Datum zápisu: 31. prosince 1995

Obchodní firma: ČSOB Asset Management, a.s., člen skupiny ČSOB

Sídlo: Praha 5, Radlická 333/150, PSČ 150 57

Identifikační číslo: 639 99 463

Právní forma: Akciová společnost

Předmět podnikání:
- výkon činností obchodníka s cennými papíry v rozsahu povolení uděleného podle zvláštního zákona

Statutární orgán - představenstvo:

předseda: Ing. Josef Beneš, r.č. 700429/0029
Praha 5, Jinonice, U Kříže 631/20, PSČ 158 00
den vzniku funkce: 8. června 2007
den vzniku členství v představenstvu: 8. června 2007

člen: Ing. Pavel Tichý, r.č. 710701/0944
Zvole u Prahy, Březovská 495, PSČ 252 45
den vzniku členství v představenstvu: 9. prosince 2005

člen představenstva: Ing. Aleš Zíb, r.č. 740710/1603
Písek, Na Rozmezí 101, PSČ 397 01
den vzniku členství v představenstvu: 27. června 2008

Jménem společnosti jsou oprávněni jednat vždy dva členové představenstva společně.
Podepisování jménem společnosti se provádí tak, že dva členové představenstva společně připojí svůj podpis k vytištěné nebo napsané obchodní firmě společnosti.

Dozorčí rada:

člen: Johan De Ryck, dat. nar. 27.07.1970
Praha 6, Břevnov, Na Okraji 25/2031, PSČ 162 00
den vzniku členství v dozorčí radě: 28. prosince 2005

člen dozorčí rady: Jeroen van Leeuwen, r.č. 610504/2669
Pardubice, Třída Míru 90, PSČ 530 02
den vzniku členství v dozorčí radě: 30. září 2008

člen dozorčí rady: Christof De Mil, dat. nar. 05.09.1973
Aalter, Brielstraat 13, 9880
Belgické království
den vzniku členství v dozorčí radě: 30. září 2008

předseda dozorčí rady: Karel Heyndrickx, dat. nar. 19.03.1955
Wezemaal, Aarschotsesteenweg 238, PSČ: 3111
Belgické království
den vzniku funkce: 3. prosince 2009
den vzniku členství v dozorčí radě: 15. října 2009

člen dozorčí rady: Peter Marchand, dat. nar. 10.01.1963
Geraardsbergen, Zavelstraat 120, PSČ: 9500

Belgické království
den vzniku členství v dozorčí radě: 1.září 2010

Akcie:

34 ks kmenové akcie na jméno ve jmenovité hodnotě 1 000 000,- Kč
V zaknihované podobě.

Základní kapitál: 34 000 000,- Kč
Splaceno: 100 %

Ostatní skutečnosti:

- Obchodní společnost ČSOB Asset Management, a.s., člen skupiny ČSOB a právním nástupcem obchodní společnosti Patria Asset Management, s.r.o., se sídlem Praha 1, Husova 5, IČO: 61499463.

2. Údaje o složení akcionářů nebo členů povinné osoby

[HTTP://WWW.CSOB.CZ/WEBCSOB/FONDY/CSOBAM/POV_OSOBA_3Q2010_VZTAH.XLS](http://www.csob.cz/webcsob/fondy/csobam/pov_osoba_3q2010_vztah.xls)

3. Údaje o struktuře konsolidačního celku, jehož je povinná osoba součástí

a) Informace o ovládajících osobách

Československá obchodní banka, a.s., Radlická 333/150, 150 57 Praha 5 (20,59% na základním kapitálu, 52,94% hlasovacích práv)

Pohledávky	0,-- Kč
Závazky	911 101,60 Kč

KBC Participations Renta, SA, 5 place de la Gare, L-1616, Luxembourg (79,41% na základním kapitálu, 47,06% hlasovacích práv)

b) Informace o ovládaných osobách

ČSOB Investiční společnost, a.s., člen skupiny ČSOB, Praha 5, Radlická 333/150, PSČ 150 57, Akciová společnost
Investice v ČSOB IS je klasifikována jako investice ve společnosti s rozhodujícím vlivem na základě přímého podílu na hlasovacích právech ČSOB IS ve výši 84,72 %.

Majetková účast přímá ve výši 11,57 %.

Počet akcií	25 ks
Jmenovitá hodnota	1 000 000,-- Kč
Cena pořízení	61 411 000,-- Kč

Pohledávky vůči těmto osobám	6 818 153,43,-- Kč
Závazky vůči těmto osobám	10 804,98 Kč

Povinná osoba nemá žádné cenné papíry ani závazky z cenných papírů těchto osob.
Povinná osoba nemá žádné vydané ani přijaté záruky od těchto osob.

ČSOB property fund, uzavřený investiční fond, a.s., Praha 5, Radlická 333/150, PSČ 150 57, Akciová společnost

Majetková účast přímá ve výši 4,41%.

Počet akcií	40 ks
Jmenovitá hodnota	1 000 000,-- Kč
Cena pořízení	40 000 000,-- Kč

Pohledávky vůči těmto osobám	678 258,-- Kč
Závazky vůči těmto osobám	0,-- Kč

Povinná osoba nemá žádné cenné papíry ani závazky z cenných papírů těchto osob.
Povinná osoba nemá žádné vydané ani přijaté záruky od těchto osob.

c) schéma konsolidačního celku

[HTTP://WWW.CSOB.CZ/WEBCSOB/FONDY/CSOBAM/POV OSOBA 3Q2010 SCHEMA.xls](http://www.csob.cz/webcsob/fondy/csobam/pov_osoba_3q2010_schema.xls)

4. Údaje o činnosti povinné osoby

Předmět podnikání zapsaný v obchodním rejstříku:

Předmět podnikání:

výkon činností obchodníka s cennými papíry v rozsahu povolení uděleného podle zvláštního zákona

Předmět činností skutečně vykonávaných se shoduje s činnostmi zapsanými v Obchodním rejstříku.

5. Údaje o finanční situaci, kapitálu a kapitálových požadavcích obchodníka s cennými papíry

a) Čtvrtletní rozvaha, Výkaz zisku a ztráty a Informace o derivátech

[HTTP://WWW.CSOB.CZ/WEBCSOB/FONDY/CSOBAM/POV_OSOBA_3Q2010_ROZVAHA.xls](http://www.csob.cz/webcsob/fondy/csobam/pov_osoba_3q2010_rozvaaha.xls)

POMĚROVÉ UKAZATELE

(v tis. Kč pokud není uvedeno jinak)

	<u>30. 9. 2010</u>	<u>30. 6. 2010</u>	<u>31. 3. 2010</u>
Kapitálová přiměřenost	73,29%	78,84%	50,46%
Zadluženost I	6,89%	6,29%	8,31%
Zadluženost II	7,40%	6,70%	9,11%
ROAA	15,90%	10,19%	3,95%
ROAE	20,37%	12,04%	7,42%
Rentabilita tržeb	51,62%	51,72%	39,15%
Správní náklady na zaměstnance	1614	1097	529

b) Údaje o kapitálu na individuálním základě

[HTTP://WWW.CSOB.CZ/WEBCSOB/FONDY/CSOBAM/POV_OSOBA_3Q2010_KAPITAL.xls](http://www.csob.cz/webcsob/fondy/csobam/pov_osoba_3q2010_kapital.xls)

b) Údaje o kapitálových požadavcích na individuálním základě

[HTTP://WWW.CSOB.CZ/WEBCSOB/FONDY/CSOBAM/POV_OSOBA_3Q2010_KAPITAL_POZADAVKY.xls](http://www.csob.cz/webcsob/fondy/csobam/pov_osoba_3q2010_kapital_pozdavky.xls)